



MANUAL DEL PROPIETARIO

# SISTEMA DE ALTAVOZ DE ALTA POTENCIA

---

Lea este manual detenidamente antes de utilizar su equipo y guárdelo para referencias futuras.

MODELO

RL2



MFL71382206

1904\_Rev01

[www.lg.com](http://www.lg.com)

Copyright © 2019 LG Electronics Inc. Reservados todos los derechos.

## Información de seguridad



**PRECAUCIÓN**  
RIESGO DE DESCARGAS ELÉCTRICAS  
NO ABRIR



**PRECAUCIÓN:** PARA REDUCIR EL RIESGO DE DESCARGAS ELÉCTRICAS, NO RETIRE LA TAPA (O PARTE TRASERA). NO HAY NINGUNA PIEZA QUE PUEDA SER REPARADA POR EL USUARIO. ACUDA A PERSONAL TÉCNICO CUALIFICADO.

Este símbolo de relámpago con punta de flecha dentro de un triángulo equilátero está diseñado para alertar al usuario de la presencia de voltajes peligrosos no aislados en el interior del producto, que podrían tener la suficiente magnitud como para constituir un riesgo de descarga eléctrica.



El signo de exclamación dentro de un triángulo equilátero está diseñado para alertar al usuario de la presencia de instrucciones importantes de operación y mantenimiento (reparación) en la documentación incluida con el producto.



**ADVERTENCIA:** PARA PREVENIR RIESGOS DE INCENDIO O DESCARGAS ELÉCTRICAS, NO EXPONGA EL APARATO A LA LLUVIA NI LA HUMEDAD.

**PRECAUCIÓN:** El aparato no debe exponerse al agua (goteo o salpicaduras) y no debe colocar sobre el aparato objetos llenos de líquidos, como floreros.

**ADVERTENCIA:** No instale este equipo en un espacio cerrado, como una estantería o mueble similar.

**PRECAUCIÓN:** No utilice productos de alta tensión alrededor de este producto. (ej. matamoscas eléctrico) Este producto podría no funcionar correctamente debido a las descargas eléctricas.

**PRECAUCIÓN:** No coloque sobre el aparato fuentes de calor con llama, como velas encendidas.

**PRECAUCIÓN:** No bloquee las salidas de ventilación. Realice la instalación según las instrucciones del fabricante.

Las ranuras y los orificios del gabinete cumplen un propósito de ventilación y aseguran el correcto funcionamiento del producto, ya que lo protegen contra el sobrecalentamiento. No bloquee las aberturas colocando el aparato sobre una cama, sofá, alfombra o superficie similar. Este producto no debería colocarse en una instalación empotrada como una estantería o repisa, a menos que se disponga de la ventilación adecuada o se haya cumplido con las instrucciones del fabricante.

**AVISO:** Para la información de marcado de seguridad, incluida la identificación del producto y la alimentación nominal, consulte la etiqueta principal de la parte inferior o la otra superficie del producto.

### **PRECAUCIÓN relacionada con el cable de alimentación**

El enchufe de alimentación es el dispositivo de desconexión. En caso de emergencia, se podrá acceder fácilmente al enchufe de alimentación.

Consulte la página de especificaciones del manual del propietario para estar seguro de conocer los requisitos de corriente.

No sobrecargue las tomas eléctricas de pared. Son peligrosas las tomas de pared sobrecargadas, flojas o dañadas, los cables de alargadera, los cables de alimentación deshilachados o los aislamientos de cable dañados o agrietados. Cualquiera de estas condiciones pueden dar como resultado una descarga eléctrica o un incendio. Periódicamente examine el cable de su dispositivo, y si su apariencia indica daño o deterioro, desconéctelo, interrumpa el uso del dispositivo y reemplace el cable por un recambio exacto obtenido en un centro de servicio autorizado. Proteja el cable de alimentación de daños físicos o mecánicos y evite retorcerlo, doblarlo, aplastarlo, atraparlo con una puerta o pisarlo. Ponga especial atención a los enchufes, tomas de corriente y al punto donde el cable sale del dispositivo.

## Símbolos

~	Hace referencia a corriente alterna (CA)
≡	Hace referencia a corriente continua (CC)
⊞	Hace referencia a equipos de clase II.
⏻	Hace referencia a reposo.
I	Hace referencia a "ENCENDIDO" (alimentación).
⚡	Hace referencia a voltaje peligroso.

## Precauciones para la manipulación de baterías

- Esta unidad incluye una batería recargable con ácido de plomo regulada por una válvula. (12 V/7,0 Ah)
- No utilice la batería en una habitación cerrada o cerca del fuego.
- Cargue la batería bajo las condiciones de carga especificadas.
- Si observa corrosión de los terminales, fugas o deformación de la carcasa de la batería, no la utilice.
- Si la batería tiene fugas, al tiempo que protege sus manos o ropa, retire la batería del dispositivo y tenga mucho cuidado de no infectar la piel o los ojos.
- Si la batería tiene fugas y el líquido del interior se vierte sobre la piel o la ropa, lávela inmediatamente con abundante agua limpia. Si el líquido salpica a los ojos, lávese inmediatamente los ojos con agua abundante y consulte a un médico.
- Evite la mezcla de baterías de diferentes tipos, fabricantes o historial de uso.
- No arroja la batería al fuego ni la caliente.
- No cortocircuite los terminales de las baterías.
- No intente desensamblar, modificar o destruir la batería.
- No coloque la batería cerca de los niños.
- La batería puede cambiarse. Si necesita cargar la batería más y con más frecuencia, quizás debería sustituirla. El servicio de la batería deberá realizarlo el servicio técnico de LG Electronics.
- Cargue completamente la batería antes de guardar una batería que no se ha utilizado durante un periodo de tiempo prolongado y apague el interruptor ON/OFF (OFF). Guarde la batería en un lugar fresco y seco.
- Durante el almacenamiento de la batería, cárguela al menos una vez cada tres meses. Si la batería está almacenada sin ser cargada, su vida puede acortarse.
- La batería utilizada debe reciclarse o eliminarse por separado de los residuos domésticos.

# Índice

## 1 Inicio

---

- 2 Información de seguridad
- 4 – Precauciones para la manipulación de baterías
- 6 Funciones únicas
- 6 Requisitos de archivos reproducibles
- 6 – Requisitos de archivos de música
- 6 – Dispositivos USB compatibles
- 6 – Requisitos de dispositivos USB
- 7 Panel superior
- 8 Panel Trasero
- 9 Transporte de la unidad
- 10 Carga de la batería

## 2 Conexión

---

- 11 Conexión con el cable de alimentación CA
- 12 Conexión de equipos opcionales
- 12 – Conexión AUX IN
- 12 – Conexión USB

## 3 Funcionamiento

---

- 13 Funcionamiento básico
- 13 – Funcionamiento USB
- 14 Cómo usar la tecnología inalámbrica BLUETOOTH®
- 14 – Escuchar música almacenada en dispositivos Bluetooth
- 17 Funcionamiento de la radio
- 17 – Cómo escuchar la radio
- 17 – Presintonización de las emisoras de radio
- 17 – Eliminación de todas las emisoras de radio guardadas
- 18 Ajuste de sonido
- 18 – Ajuste del modo sonido
- 19 Otras operaciones
- 19 – Uso del micrófono
- 21 – LIGHTING
- 22 – Apagado automático
- 22 – Cambio de función automático

## 4 Solución de problemas

---

- 23 Solución de problemas
- 23 – General

## 5 Apéndice

---

- 24 Especificaciones generales
- 25 Mantenimiento
- 25 – Manejo de la unidad
- 25 Marcas comerciales y licencias

1

2

3

4

5

## Funciones únicas

### BLUETOOTH

Le permite escuchar la música almacenada en su dispositivo **Bluetooth**.

### Transporte de la unidad

La unidad tiene ruedas y un asa para que pueda moverla con facilidad.

## Requisitos de archivos reproducibles

### Requisitos de archivos de música

La compatibilidad de los archivos MP3/WMA con este equipo está limitada del modo siguiente.

- Frecuencia de muestreo: de 32 a 48 kHz (MP3), de 32 a 48 kHz (WMA)
- Velocidad de transferencia de bits: de 32 a 320 kbps (MP3), de 40 a 192 kbps (WMA)
- Número máximo de archivos : 999
- Número máximo de carpetas : 99
- Extensiones de archivo: ".mp3"/ ".wma"
- Es posible que ciertos archivos MP3/WMA no puedan reproducirse según el tipo o el formato del archivo.

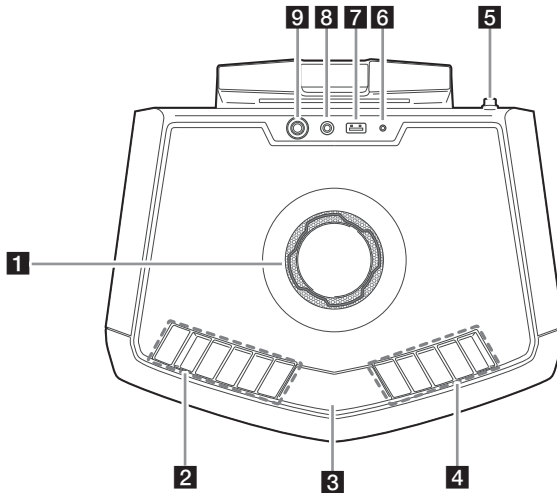
## Dispositivos USB compatibles

- Reproductor MP3: reproductor MP3 tipo flash.
- Controlador USB flash: dispositivo que admite USB2,0 o USB1,1.
- La función USB de esta unidad no es compatible con algunos dispositivos USB.

## Requisitos de dispositivos USB

- No se admiten los dispositivos que requieran la instalación de un programa adicional cuando los haya conectado a un ordenador.
- No retire el dispositivo USB durante el funcionamiento.
- Para los USB de gran capacidad, puede necesitarse más de un minuto para realizar la búsqueda.
- Para evitar la pérdida de datos, haga una copia de seguridad de todos los datos.
- Si utiliza un cable de extensión USB o un hub USB, no se reconocerá el dispositivo USB.
- El sistema de archivos NTFS no es compatible. (Solo el sistema de archivos FAT (16/32) es compatible).
- Esta unidad reconoce hasta 999 archivos.
- No se admiten unidades de discos duros externos, SSD, lectores de tarjetas, dispositivos bloqueados o dispositivos USB de tipo rígido.
- No se puede conectar el puerto USB de la unidad a un ordenador. La unidad no puede utilizarse como un dispositivo de almacenamiento.
- Es posible que algunos dispositivos USB no funcionen con esta unidad.

## Panel superior



### 1 MASTER VOLUME / MULTI JOG

- Ajusta el volumen del altavoz.
- Selecciona los efectos vocales.

### 2 (Reposo)

Enciende o apaga la alimentación.

### MIC (Micrófono) VOL. (Volumen)

Ajusta el volumen del micrófono con **MASTER VOLUME / MULTI JOG**.

### VOCAL EFFECTS

Selecciona el modo de varios efectos modales.

### MIC ECHO / VOICE CANCELLER

- Selecciona el modo ECHO.
- Puede reducir los tonos vocales durante la reproducción de música desde varias fuentes de entrada.

### KEY CHANGER

Cambia la clave para que se adapte a su rango vocal con **MASTER VOLUME / MULTI JOG**.

### LIGHTING

Selecciona el modo de iluminación.

### 3 Ventana de pantalla

### 4 (Función)

Selecciona la función y la fuente de entrada.

### (Saltar/Buscar)

- Avanza o retrocede rápidamente.
- Busca una sección dentro de un archivo.
- Selecciona las emisoras de radio.

### (Reproducción/Pausa) **PRESET**

- Inicia la reproducción o la pone en pausa.
- Escoge un número preseleccionado para una estación de radio.
- Almacena las estaciones de radio.

### **SOUND EFFECT / REPEAT**

- Selecciona impresiones de sonido.
- Escucha sus archivos repetida o aleatoriamente al presionar y mantener presionado.

### 5 Antena FM

### 6 **BATTERY** Indicador de carga de la batería

### 7 Puerto USB

Puede reproducir archivos conectando el dispositivo USB.

### 8 **AUX IN**

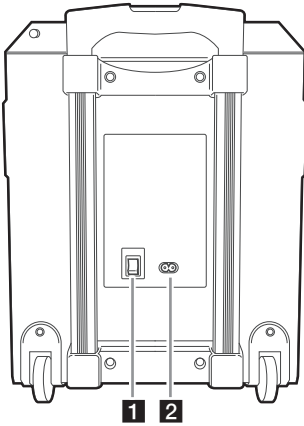
Conecte un dispositivo portátil.

### 9 Toma del MIC (Micrófono)

Conecte un micrófono.

Fuente de entrada / Función	Display
USB	USB
Entrada AUX (3,5 mm)	AUX
<b>Bluetooth</b>	BT
Radio	FM

## Panel Trasero

1  
Inicio

- 1** Interruptor de ON/OFF  
ENCIENDE o APAGA la unidad.  
(La batería se puede cargar incluso cuando la unidad está apagada (OFF).)
- 2** Toma de entrada CA

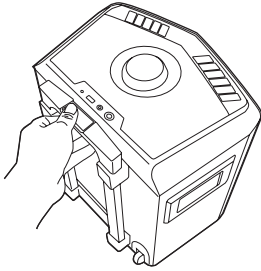
**!** **Nota**

Cargue el dispositivo completamente antes de usarlo.

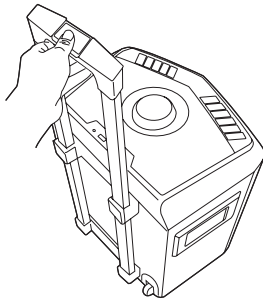
## Transporte de la unidad

La unidad tiene ruedas y un asa para que pueda moverla con facilidad.

1. Pulse el botón de bloqueo del asa.



2. Tire del asa.



3. Suelte el botón de bloqueo para fijar el asa.

### ! Nota

Para retraer el asa, pulse el botón y apriete.

### ! Precaución

- No agite el asa con demasiada fuerza. De lo contrario, podría dañar la unidad.
- No cuelgue objetos pesados del asa. De lo contrario, podría dañar la unidad.
- No arrastre la unidad por caminos sin pavimentar o escaleras.
- Tenga cuidado de no dejar caer la unidad mientras la transporta.
- Antes de transportar la unidad, desconecte los cables conectados.
- No pise ni se siente sobre la unidad. De lo contrario, la unidad podría caer y causarle lesiones.
- No coloque la unidad en una posición inestable y póngala a una distancia segura fuera del alcance los niños.
- Tenga cuidado de que no se caiga la unidad. De lo contrario, podría averiarse y causar lesiones y/o daños materiales.
- Fije el asa cuando utilice la unidad.

## Carga de la batería

Esta unidad una batería integrada.

- La carga de la batería comenzará al conectar la unidad a la alimentación CA.
- Si el indicador de carga de la batería está iluminado en rojo, esto significa que la batería se está cargando.
- Si el indicador de carga de la batería está en verde, esto significa que la carga de la batería está completa. Para un desempeño eficiente de la batería, se recomienda cargar completamente el equipo hasta que la bombilla LED se apague.
- Cargue la batería aproximadamente 9 horas antes de comenzar a utilizar la unidad por primera vez.

### ! Nota

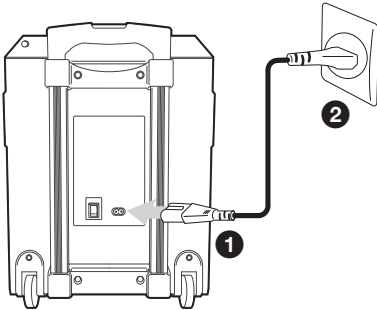
- El tiempo de funcionamiento aproximado es de 15 horas. (Con la batería totalmente cargada y reproducción continua con un nivel de volumen del 50 %.) Puede variar dependiendo del estado de la batería y las condiciones de funcionamiento.
- Si escucha la música durante la carga, se necesitará más tiempo para completar la carga.
- Cargue la batería completamente durante el tiempo recomendado después de la descarga.

## Funciones útiles para utilizar la unidad

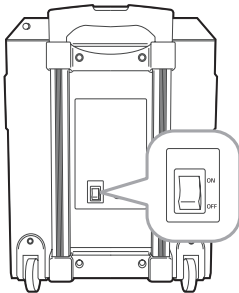
Función	Descripción	Para utilizar:	Haga lo siguiente
Activar/ Desactivar Bloqueo BT (Página 16)	Le permite conectar un dispositivo <b>Bluetooth</b> solamente con las funciones BT ( <b>Bluetooth</b> ).	ON (ENCENDER)	Mantenga pulsada la tecla <b>PRESET</b> en durante unos 5 segundos en la función BT ( <b>Bluetooth</b> ).
	La configuración inicial de esta función está establecida como Desactivada.	OFF (APAGAR)	Mantenga pulsada la tecla <b>PRESET</b> en durante unos 5 segundos en la función BT ( <b>Bluetooth</b> ).

## Conexión con el cable de alimentación CA

1. Conecte un extremo del cable de alimentación de CA (incluido) en la toma de AC IN.
2. Conecte el otro extremo del cable a una toma de pared.



3. Encienda el interruptor ON/OFF (ON).



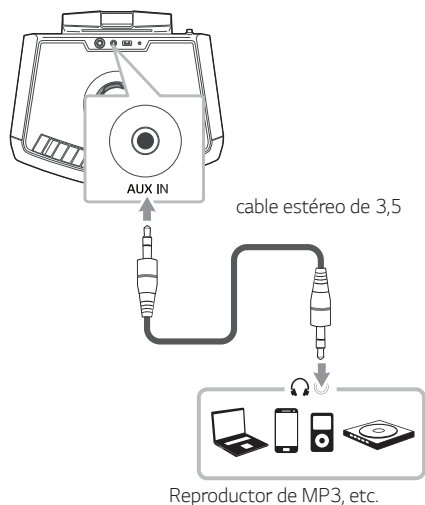
### ! Nota

- Cuando se enciende el interruptor ON/OFF (ON), esta unidad se enciende, incluso si se ha apagado. Si el nivel de batería es muy bajo, esta unidad no se enciende incluso si se enciende el interruptor ON/OFF (ON).
- Cuando el nivel de la batería es bajo, el display de la unidad muestra LOW BATTERY con frecuencia. Y si el nivel de la batería es incluso más bajo, la unidad se apaga automáticamente.
- Podrían no guardarse los ajustes anteriores cuando se apaga el interruptor ON/OFF (OFF).
- Los ajustes previos podrían no guardarse cuando se apague la unidad por batería baja.
- Desenchufe el cable de alimentación CA de la toma de pared, si no va a utilizar el aparato durante un período de tiempo prolongado.

## Conexión de equipos opcionales

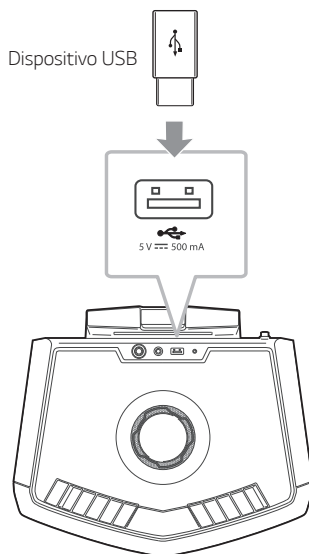
### Conexión AUX IN

Conecte una salida (auriculares o salida de línea) del dispositivo portátil (MP3 o PMP, etc.) al conector de entrada **AUX IN** (3,5 mm).



### Conexión USB

Conecte un dispositivo USB (o un reproductor MP3, etc.) a los puertos USB de la unidad.



#### ! Nota

Retirar el dispositivo USB de la unidad:

1. Elija una función/modo diferente.
2. Retire el dispositivo USB del aparato.

### Escuchar música desde el reproductor externo

La unidad se puede utilizar para reproducir música desde muchos tipos de reproductores portátiles.

1. Conecte el reproductor portátil en el conector **AUX IN** de la unidad.
2. Encienda pulsando  $\text{⏻}$  en la unidad.
3. Presione **F** para seleccionar la función AUX.
4. Encienda el reproductor portátil y comience la reproducción.

#### ! Nota

Cambia automáticamente a la función AUX cuando usted conecta el dispositivo portátil al conector **AUX IN**.

# Funcionamiento básico

## Funcionamiento USB

1. Conecte el dispositivo USB al puerto USB.
2. Seleccione la función USB pulsando **F** en la unidad.

Para	Haga esto
Reproducción	Pulse <b>▶  </b> <b>PRESET</b> en la unidad.
Pausa	Pulse <b>▶  </b> <b>PRESET</b> en la unidad durante la reproducción.
Buscar una sección dentro de un archivo	Mantenga pulsado <b>⏮/▶</b> en la unidad durante la reproducción y suéltelo en el punto donde desea retomar la reproducción.
Saltar al archivo siguiente/ anterior	Pulse <b>▶▶</b> en la unidad para ir al archivo siguiente.
	Tras reproducirse menos de 3 segundos, pulse <b>⏮</b> en la unidad para ir al archivo anterior. Reproduciendo más de 3 segundos, pulse <b>⏮</b> en la unidad para ir al comienzo del archivo.
Reproducción repetida o aleatoria	Presione y mantenga presionado <b>SOUND EFFECT / REPEAT</b> varias veces. Refiérase a la nota para más detalles sobre el cambio de pantalla.

### ⚠ Precaución

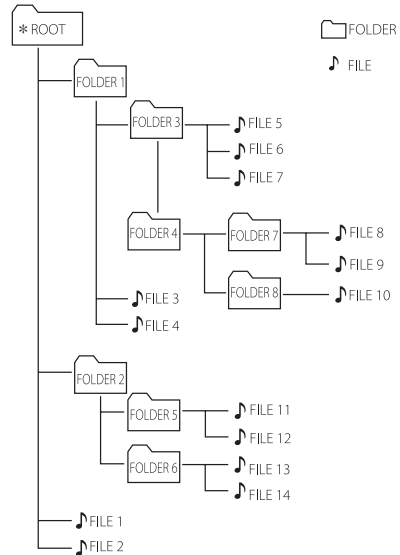
- No retire el dispositivo USB durante el funcionamiento. (reproducir, etc.)
- Se recomienda hacer una copia de seguridad regularmente para evitar la pérdida de datos.

### ! Nota

- La Reproducción repetida/aleatoria funciona de la siguiente manera.

En pantalla	Descripción
OFF	Reproduce las canciones en orden y detiene la reproducción.
ONE	Reproduce una misma canción repetidamente.
ALL	Reproduce todas las canciones repetidamente.
SHUFFLE	Reproduce todas las canciones una vez al azar, y se detiene la reproducción.

- Incluso tras haber reiniciado la unidad o pasado de una función a otra, puede escuchar música a partir del último punto reproducido.
- Las Carpetas/Archivos USB se reconocen según se muestra a continuación.



- El archivo se reproducirá del archivo N°1 al archivo N°14, uno por uno.
- Los archivos se presentarán en el orden en que fueron grabados y se pueden presentar de otra manera de acuerdo a las circunstancias de grabación.

\*ROOT: la primera pantalla que se ve cuando un ordenador reconoce el USB es "ROOT"

## Cómo usar la tecnología inalámbrica **BLUETOOTH®**

### Acerca de Bluetooth

**Bluetooth** es una tecnología de comunicación inalámbrica para conexiones de corta distancia.

El sonido puede interrumpirse si se producen interferencias de otras ondas electrónicas o si se conecta el **Bluetooth** en otras habitaciones.

La conexión de dispositivos individuales bajo tecnología inalámbrica **Bluetooth** no causa ningún cambio. Se puede usar un teléfono con tecnología inalámbrica **Bluetooth** a través de Cascade si la conexión se ha realizado con tecnología inalámbrica **Bluetooth**.

- Dispositivos disponibles: Smartphone, MP3, Notebook, etc.
- Versión: 4.0
- Códec: SBC

### Perfiles de Bluetooth

Para utilizar la tecnología inalámbrica **Bluetooth** los dispositivos deben tener capacidad para interpretar ciertos perfiles. Esta unidad es compatible con el perfil siguiente.

A2DP (Perfil de distribución de audio avanzado)

## Escuchar música almacenada en dispositivos Bluetooth

### Emparejar su equipo y un aparato Bluetooth

Antes de comenzar el procedimiento de emparejamiento, asegúrese de que se haya activado la función **Bluetooth** del aparato **Bluetooth**. Consulte la guía de usuario de su dispositivo **Bluetooth**. Una vez realizado con éxito el emparejamiento, no es necesario volver a realizarlo.

1. Encienda la unidad.

#### ! Nota

Cuando está activado el bloqueo de la conexión **Bluetooth**, usted puede buscar el dispositivo **Bluetooth** en la función BT.

2. Encienda el dispositivo **Bluetooth** y realice el emparejamiento. Durante la búsqueda de esta unidad con el dispositivo **Bluetooth**, quizás se muestre una lista de los dispositivos encontrados en la pantalla del dispositivo **Bluetooth**, dependiendo del tipo de dispositivo de que se trate. Su unidad aparece como "LG - RL2(XX)".

#### ! Nota

- XX son los dos últimos dígitos de la dirección **Bluetooth**. Por ejemplo, si su unidad tiene una dirección **Bluetooth** como 9C:02:98:4A:F7:08, usted verá "LG - RL2(08)" en el dispositivo **Bluetooth**.
- Dependiendo del tipo de dispositivo **Bluetooth**, algunos dispositivos **Bluetooth** tienen una manera distinta de emparejarse. Para más detalles sobre el emparejamiento, refiérase al manual del dispositivo **Bluetooth**.
- Puede conectar esta unidad hasta a 3 dispositivos **Bluetooth** de forma simultánea utilizando el método descrito anteriormente, solo en la función **Bluetooth**.
- La conexión de vinculación de múltiples teléfonos solo es compatible con dispositivos Android. (La conexión vinculación múltiple puede no ser admitida, dependiendo de las especificaciones del dispositivo conectado.)
- Los dispositivos **Bluetooth** extraíbles / desmontables (por ejemplo, Dongle, etc.) no son compatibles con la vinculación de múltiples teléfonos.

3. Cuando esta unidad se conecta con éxito a su dispositivo **Bluetooth**, aparece "PAIRED" en la pantalla y cambia al nombre del dispositivo **Bluetooth** en unos segundos.

#### ! Nota

- "PAIRED" aparecerá durante unos instantes en la pantalla al conectar otros dispositivos para la vinculación de múltiples teléfonos.
- Si el nombre del dispositivo no está disponible, se mostrará "\_".

4. Escuchar música.

Para reproducir música almacenada en su dispositivo **Bluetooth**, consulte la guía de usuario del dispositivo **Bluetooth**.

#### ! Nota

- Cuando utilice tecnología **Bluetooth®**, deberá hacer una conexión entre la unidad y el dispositivo **Bluetooth** lo más cerca posible y mantener la distancia.  
Sin embargo, puede no funcionar correctamente en determinadas situaciones, por ejemplo:
  - Hay un obstáculo entre la unidad y el dispositivo **Bluetooth**.
  - Hay un dispositivo que utiliza la misma frecuencia con tecnología **Bluetooth®**, como un aparato médico, un microondas o un dispositivo LAN inalámbrico.
- Si la conexión **Bluetooth** no funciona bien, intente realizar de nuevo la conexión.
- Incluso si esta unidad se ha conectado a 3 dispositivos **Bluetooth** en modo **Bluetooth**, puede reproducir y controlar la música usando solo uno de los dispositivos conectados.

#### ! Nota

- El sonido podría interrumpirse cuando la conexión tenga interferencias electrónicas de otros dispositivos.
- Dependiendo del tipo de aparato, quizás no pueda usar la función **Bluetooth**.
- Puede disfrutar del sistema inalámbrico con el teléfono, el MP3, el notebook, etc.
- Cuanto mayor sea la distancia entre la unidad y el dispositivo **Bluetooth**, peor será la calidad del sonido.
- La conexión **Bluetooth** se desconectará cuando se apague la unidad o se aleje el dispositivo **Bluetooth** de ella.
- Si se desconecta la conexión **Bluetooth**, vuelva a conectar el dispositivo **Bluetooth** a la unidad.
- Cuando un dispositivo **Bluetooth** no está conectado, aparece "READY" en la pantalla.
- Cuando utilice la función BT (**Bluetooth**), ajuste el volumen a un nivel adecuado en el dispositivo **Bluetooth**.
- Si no está en función BT (**Bluetooth**), solo se puede conectar un dispositivo.
- Cuando entra en la función **Bluetooth**, esta unidad se conecta automáticamente al último dispositivo conectado **Bluetooth** o al último dispositivo usado para reproducción. (La conexión Auto puede no ser soportada en función de las especificaciones del dispositivo conectado).

## Controles conectados a un dispositivo Bluetooth

Puede conectar con la unidad un dispositivo **Bluetooth** conectado; reproducir, pausa, saltar.

### ! Nota

- Esta función solo está disponible para los sistemas operativos Android e iOS.
- Esta función puede no estar disponible, dependiendo del dispositivo **Bluetooth**, o funcionar de manera diferente.

## Bloqueo de conexión Bluetooth (BT LOCK)

Puede limitar la conexión **Bluetooth** a solamente la función BT (**Bluetooth**) para evitar conexiones a **Bluetooth** no deseadas.

Para activar esta función, mantenga presionado y mantenga presionado **PRESET** durante 5 segundos en la función BT (**Bluetooth**).

“ON-BT LOCK” aparece y se puede limitar la conexión **Bluetooth**.

Para desactivar esta función, presione y mantenga presionado **PRESET** durante 5 segundos en la función BT (**Bluetooth**).

Aparece “OFF-BT LOCK”.

## Funcionamiento de la radio

Extraiga la antena FM y ajuste el ángulo y la dirección para una mejor recepción.

### Cómo escuchar la radio

1. Pulse **F** en la unidad hasta que aparezca FM en la pantalla.  
Se sintoniza la última emisora recibida.
2. Sintonización automática:  
Presione y mantenga presionado **◀◀ / ▶▶** hasta que el indicador de frecuencia empiece a cambiar, luego suéltelo. La búsqueda se detiene cuando la unidad sintoniza una estación de radio.  
O  
Sintonización manual :  
Presione **◀◀ / ▶▶** repetidamente.
3. Ajuste el volumen girando la perilla **MASTER VOLUME / MULTI JOG** repetidamente.

## Presintonización de las emisoras de radio

Puede memorizar 10 emisoras de FM.

Antes de la sintonización, asegúrese de bajar el volumen.

1. Pulse **F** hasta que aparezca FM en la pantalla.
2. Seleccione la frecuencia deseada mediante **◀◀ / ▶▶**.
3. Presione y mantenga presionado **▷▷ PRESET**. Un número preseleccionado parpadeará en la pantalla.
4. Presione **◀◀ / ▶▶** para seleccionar el número preseleccionado que desee.
5. Presione **▷▷ PRESET**.  
Se memorizará la emisora.
6. Repita los pasos 2 a 5 para memorizar otras emisoras.
7. Para escuchar una estación preseleccionada presione **▷▷ PRESET** repetidamente.

## Eliminación de todas las emisoras de radio guardadas

1. Presione y mantenga presionado **▷▷ PRESET** por cinco segundos.  
"DEL", "ALL" destellarán alternativamente en la pantalla de la unidad.  
- Si no hay estaciones de radio guardadas, muestra NONE.
2. Presione **▷▷ PRESET** para borrar todas las estaciones guardadas de radio.  
"DELETED ALL" se desplazará en la pantalla de la unidad.

## Ajuste de sonido

### Ajuste del modo sonido

Este sistema incorpora diferentes campos de sonido envolvente predefinidos. Los elementos visualizados para el ecualizador pueden ser diferentes, dependiendo de las fuentes de sonido y los efectos.

Usted puede seleccionar el modo de sonido deseado con **SOUND EFFECT / REPEAT**.

En pantalla	Descripción
BASS (BASS BLAST) o BASS+ (BASS BLAST+)	Refuerza los tonos graves y el sonido potente.
POP CLASSIC ROCK JAZZ	Este programa proporciona una atmósfera entusiasta al sonido, dándole la impresión que se encuentra realmente en un concierto de rock, pop, jazz o música clásica.
STANDARD	Puede disfrutar de un sonido optimizado.

## Otras operaciones

### Uso del micrófono

1. Conecte su micrófono a la toma del MIC.
2. Reproduzca la música que desee.
3. Cante con el acompañamiento. Ajuste el volumen del micrófono pulsando **MIC VOL.** y girando **MASTER VOLUME / MULTI JOG** en sentido horario o antihorario en la unidad.

#### ! Nota

- Cuando no esté usando el micrófono, ponga **MIC VOL** en el nivel mínimo o apague el MIC y retire el micrófono de la toma MIC.
- Si el micrófono se configura demasiado cerca del altavoz, se puede generar un sonido muy fuerte. En este caso, aleje el micrófono del altavoz o reduzca el nivel de sonido pulsando **MIC VOL.** y girando **MASTER VOLUME / MULTI JOG**.
- Si el sonido a través del micrófono es extremadamente potente, puede distorsionarse. En este caso, pulse **MIC VOL.** y gire **MASTER VOLUME / MULTI JOG** al mínimo.
- se le puede dar un efecto de eco al sonido de los micrófonos presionando **MIC ECHO / VOICE CANCELLER**.

### CANCELADOR DE VOZ

Puede disfrutar de la reproducción de la música, reduciendo el sonido de la voz de la música en las diferentes fuentes.

Presione y mantenga presionado **MIC ECHO / VOICE CANCELLER** y "ON - VOICE CANCELLER" aparecerá en la pantalla.

Para cancelarlo, mantenga pulsado **MIC ECHO / VOICE CANCELLER** de nuevo.

La calidad del VOICE CANCELLER puede ser diferente, según las condiciones de grabación de los archivos de música.

#### ! Nota

- Esta función está disponible en la función USB o BT (**Bluetooth**).
- Si la función no está disponible, aparece "NOT SUPPORT" en la pantalla.
- Esta función está disponible solo cuando hay un micrófono conectado.
- Si un micrófono no está conectado, "INSERT MIC" se desplazará en la pantalla.
- No está disponible en la fuente MONO.
- Para inicializarlo, cambie la función o desconecte el micrófono.
- Puede no ser posible inicializar esta función dependiendo del estado de los dispositivos conectados.

## CAMBIADOR DE CLAVE

Puede ajustar la clave a 9 pasos (4 pasos más alta, 4 pasos más baja y la clave original).

Para ajustar la clave mucho más aguda o mucho más grave presione **KEY CHANGER**.

- Para hacer la clave más aguda (**#**), paso a paso, gire **MASTER VOLUME / MULTI JOG** en sentido horario durante la reproducción.
- Para hacer la clave más grave (**b**), paso a paso, gire **MASTER VOLUME / MULTI JOG** en sentido antihorario durante la reproducción.

### ! Nota

- Esta función está disponible en la función USB o BT (**Bluetooth**).
- Para inicializarlo, cambie la función o desconecte el micrófono.
- Puede no ser posible inicializar esta función dependiendo de los dispositivos conectados.
- Si la función no está disponible, aparece "NOT SUPPORT" en la pantalla.
- Si un micrófono no está conectado, "INSERT MIC" se desplazará en la pantalla.

## VOCAL EFFECTS (efectos vocales)

Cuando se conecta el micrófono en la toma MIC, se puede disfrutar de la función karaoke cambiando la voz en las diferentes fuentes.

Para seleccionar varios efectos de modo vocal, presione **VOCAL EFFECTS** varias veces o presione **VOCAL EFFECTS** y, a continuación active **MASTER VOLUME / MULTI JOG** en la unidad cuando el modo de efectos vocales aparezca en la ventana de visualización.

BASS → SOPRANO → HELIUM → ROBOT →  
DUET MAN → DUET WOMAN → BASS ECHO1  
→ SOPRANO ECHO1 → HELIUM ECHO1  
→ ROBOT ECHO1 → DUET MAN1 → DUET  
WOMAN1 → BASS ECHO2 → SOPRANO  
ECHO2 → HELIUM ECHO2 → ROBOT ECHO2 →  
DUET MAN2 → DUET WOMAN2 → OFF

### ! Nota

- Cuando no hay un micrófono conectado, aparece "INSERT MIC" en la pantalla.
- Si presiona **KEY CHANGER** o **MIC ECHO / VOICE CANCELLER** en el modo **VOCAL EFFECTS**, después de hacer una copia de seguridad de los **VOCAL EFFECTS** actuales, desactive el modo **VOCAL EFFECTS** y opere **KEY CHANGER** o el modo **ECHO**.
- Para desactivar el modo **VOCAL EFFECTS**, presione y mantenga presionado **VOCAL EFFECTS**.

## ECHO (eco)

Cuando conecte el micrófono a la toma MIC, se le puede dar un efecto de eco al sonido de los micrófonos presionando **MIC ECHO / VOICE CANCELLER**.

ECHO 1 → ECHO 2 → OFF

### ! Nota

- Cuando no hay un micrófono conectado, aparece "INSERT MIC" en la pantalla.
- Si pulsa el botón **VOCAL EFFECTS** en el modo ECHO, tras guardar el ECHO actual, apague el modo ECHO y active el modo VOCAL EFFECTS .  
Para operar el modo ECHO, presione **MIC ECHO / VOICE CANCELLER** de nuevo, después de hacer una copia de seguridad de los VOCAL EFFECTS actuales.

## LIGHTING

Esta función ofrece una atmósfera de fiesta con la iluminación de la unidad.

Para seleccionar el modo, presione **LIGHTING** repetidamente.

PARTY → WATER → FOREST → OFF

### ! Nota

- La función de iluminación está disponible en todas las funciones.
- La función de iluminación mantiene su modo anterior cuando se pulsa en primer lugar **LIGHTING**, presione nuevamente para cambiar modos.
- No mire directamente a la parte emisora de luz cuando la función de iluminación **LIGHTING** está encendida.
- Si el brillo de la iluminación es encandilante, encienda las luces de la habitación, o apague la función **LIGHTING**.
- Para apagar el LED, presione y mantenga sostenido **LIGHTING** durante 3 segundos.

## Apagado automático

Esta unidad se apagará automáticamente para evitar el consumo de electricidad si la unidad principal no se conecta a un dispositivo externo y no se utiliza durante 15 minutos.

También se apagará después de seis horas si la unidad principal se conecta a otro dispositivo utilizando entradas analógicas.

## Cambio de función automático

Esta unidad reconoce las señales de entrada, tales como BT(**Bluetooth**) y AUX, pasando automáticamente a la función adecuada.

### Cuando se intenta conectar un dispositivo Bluetooth

Cuando intente conectar su dispositivo **Bluetooth** a esta unidad, se seleccionará la función **Bluetooth**. Reproduzca la música en el dispositivo **Bluetooth**.

### Cuando AUX IN (cable estéreo de 3,5) está conectado.

Cuando se conecta el dispositivo portable al conector **AUX IN**, la función **AUX** es seleccionada. Reproduzca su música en el dispositivo portable.

#### Nota

- Esta función solo se activa con dispositivos previamente conectados.
- Si la función de bloqueo de la conexión de **Bluetooth** ha sido seleccionada, la conexión **Bluetooth** estará disponible únicamente en la función **Bluetooth** (Página 16).

# Solución de problemas

## General


Problema	Causa y solución
La unidad no funciona correctamente.	<ul style="list-style-type: none"> <li>• Apague esta unidad y el dispositivo externo conectado (Reproductor portátil, etc.) y vuelva a encenderlos.</li> <li>• Desconecte el cable de alimentación de esta unidad y el dispositivo externo conectado (Reproductor portátil, etc.) e intente de nuevo la conexión.</li> <li>• Gire el interruptor ON/OFF a apagado (OFF) y encendido (ON).</li> </ul>
No hay corriente.	<ul style="list-style-type: none"> <li>• La batería está descargada. Recargue la batería.</li> <li>• Compruebe si el interruptor ON/OFF está encendido (ON).</li> <li>• El cable de alimentación no está conectado. Conecte el cable de alimentación.</li> <li>• Compruebe si existe un fallo eléctrico. Compruebe el estado hacienda funcionar otros dispositivos electrónicos.</li> </ul>
No hay sonido.	<ul style="list-style-type: none"> <li>• Compruebe si ha seleccionado la función correcta. Pulse el botón de función y compruebe la función seleccionada.</li> </ul>
Las emisoras de radio no se sintonizan correctamente.	<ul style="list-style-type: none"> <li>• La antena no está bien colocada. Ajuste el ángulo y la dirección para mejorar la dirección.</li> <li>• La fuerza de la señal de la emisora de radio es demasiado débil. Sintonice la emisora manualmente.</li> <li>• No se ha presintonizado ninguna emisora o se han borrado las emisoras presintonizadas (cuando se sintonizan a través de la búsqueda de canales presintonizados). Presintonización de algunas emisoras de radio; para más información, consulte la página 17.</li> </ul>
No hay luz procedente del altavoz	<ul style="list-style-type: none"> <li>• Compruebe los efectos de iluminación presionando <b>LIGHTING</b> (Página 21).</li> </ul>

## Especificaciones generales

General	
Requisitos de alimentación	Consulte la etiqueta principal de la unidad.
Consumo de energía	Consulte la etiqueta principal de la unidad.
Dimensiones (A x Alt x F)	Aprox. 353 mm x 420 mm x 292 mm
Temperatura de funcionamiento	5 °C a 35 °C
Humedad de funcionamiento	60 %

Entradas	
Entrada portátil (AUX IN)	2,0 Vrms (toma estéreo 3,5 mm) x 1
Micrófono (MIC)	Sensibilidad 20 mV (1 kHz), toma 6,3 mm x 1

Sintonizador	
Rango de sintonía FM	87,5 a 108,0 MHz o 87,50 a 108,00 MHz

Sistema	
Respuesta de frecuencia	40 a 20.000 Hz
Relación señal a ruido	Más de 75 dB
Rango dinámico	Más de 80 dB
Alimentación bus (USB)	5 V  500 mA

Amplificador (Potencia de salida RMS total)	
Salida total	50 W RMS (4 $\Omega$ a 1 kHz, 10 % THD)

Batería	
Tipo de batería	12 V/7,0 Ah (Batería recargable de ácido de plomo regulada por válvula)
Tiempo de funcionamiento	Aprox. 15 horas. (Con la batería totalmente cargada y reproducción continua con un nivel de volumen del 50 %.) Puede variar dependiendo del estado de la batería y las condiciones de funcionamiento.
Tiempo de carga	Aprox. 9 horas. Puede variar dependiendo del estado de la batería y las condiciones de funcionamiento.

- El diseño y las especificaciones están sujetas a cambio sin previo aviso.

## Mantenimiento

### Manejo de la unidad

#### Envío del aparato

Guarde la caja y los materiales de embalaje originales. Si necesita enviar la unidad, para la máxima protección, vuelva a embalarla como la recibió originalmente de fábrica.

#### Para mantener las superficies exteriores limpias

No utilice líquidos volátiles, del tipo de sprays insecticidas, cerca del aparato. Si limpia apretando con fuerza, podría dañar la superficie. No deje productos de goma o plástico en contacto con el aparato durante un periodo prolongado de tiempo.

#### Limpieza de la unidad

Para limpiar el reproductor, utilice un paño suave y seco. Si las superficies están muy sucias, utilice un trapo suave ligeramente humedecido con una solución de detergente suave. No utilice productos fuertes, como alcohol, bencina o disolvente, porque podrían dañar la superficie de la unidad.

## Marcas comerciales y licencias



La marca mundial **Bluetooth®** y los logotipos son marcas registradas de **Bluetooth SIG, Inc.** y el uso de esas marcas por parte de LG Electronics se realiza bajo licencia.

Otras marcas comerciales y nombres comerciales son propiedad de sus respectivos propietarios.

