



ENGLISH

Easy Setup Guide

Please read this manual carefully before operating your set and retain it for future reference.

ESPAÑOL

Guía Rápida de Configuración

Lea atentamente este manual antes de poner en marcha el equipo y consérvelo para futuras consultas.

FRANÇAIS

Guide de configuration rapide

Avant d'utiliser l'appareil, veuillez lire attentivement ce guide et conservez-le pour pouvoir vous y reporter ultérieurement.

LED TV

55UH8500

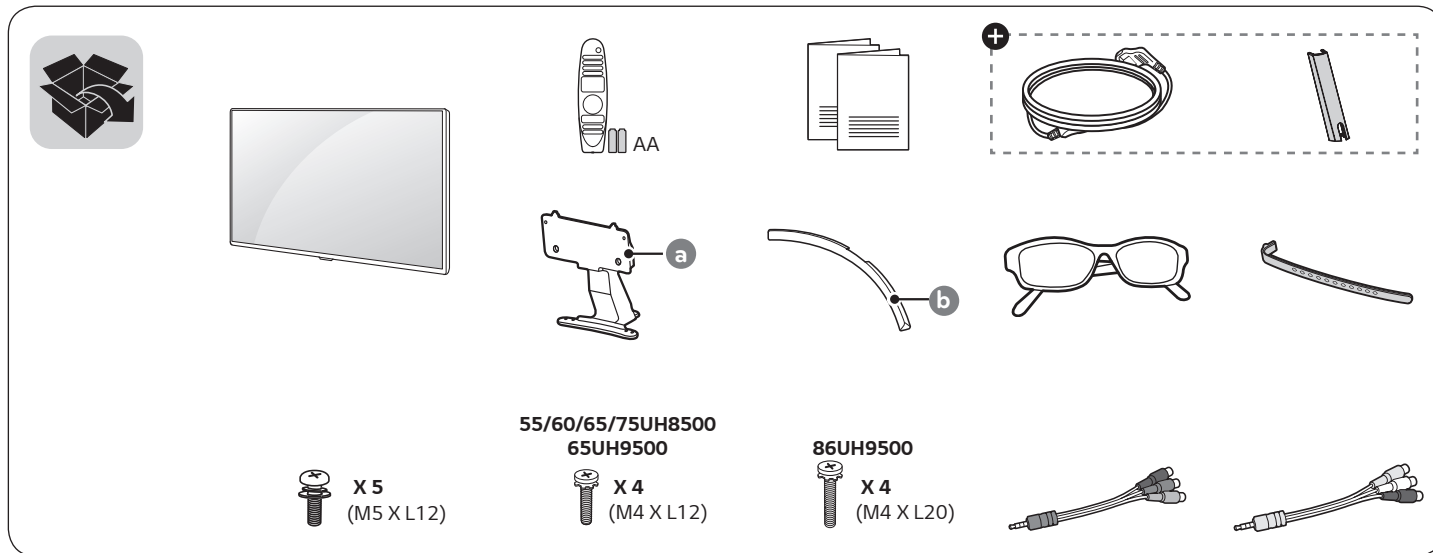
60UH8500

65UH8500

75UH8500

65UH9500

86UH9500



www.lg.com

+ **ENGLISH** Depending upon model
ESPAÑOL Según el modelo
FRANÇAIS Selon le modèle

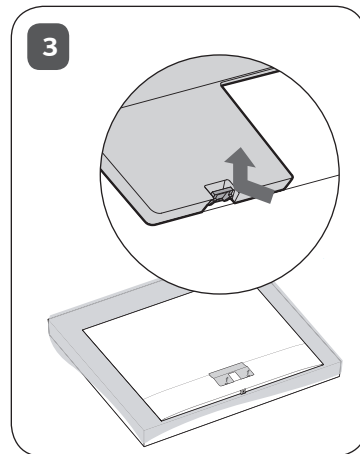
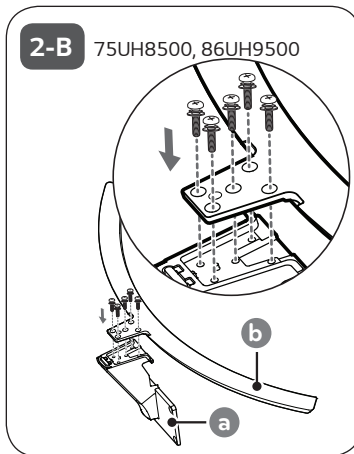
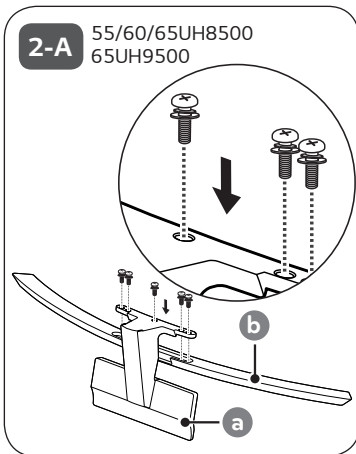
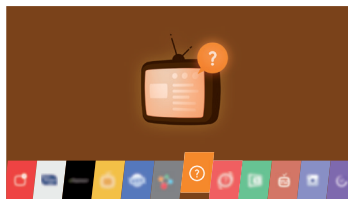
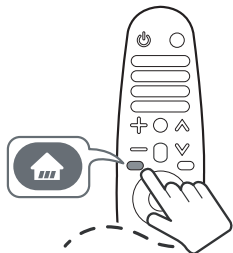
P/No: MFL69289402 (1602-REV02)

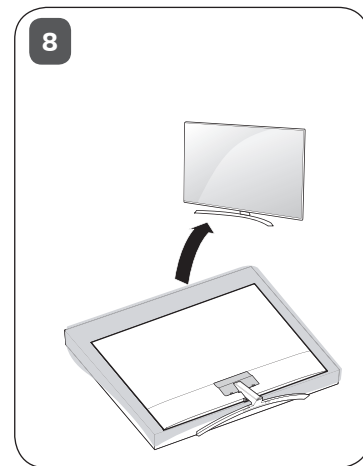
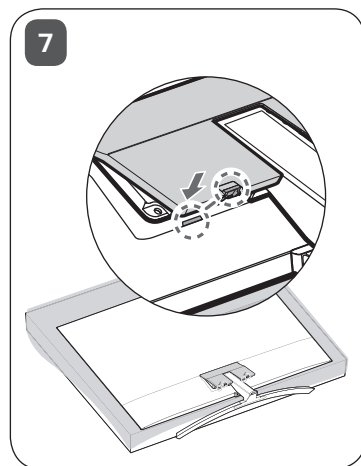
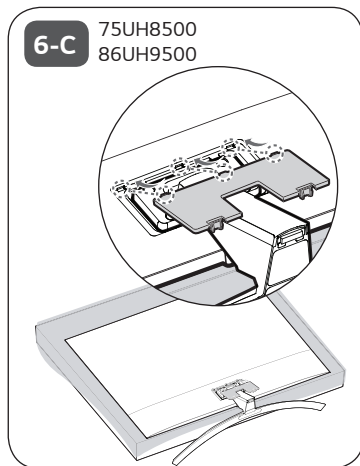
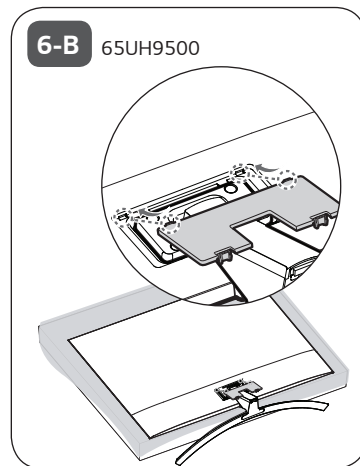
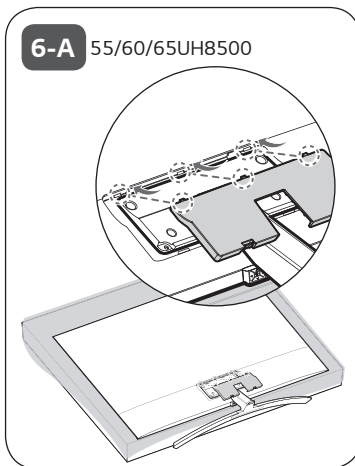
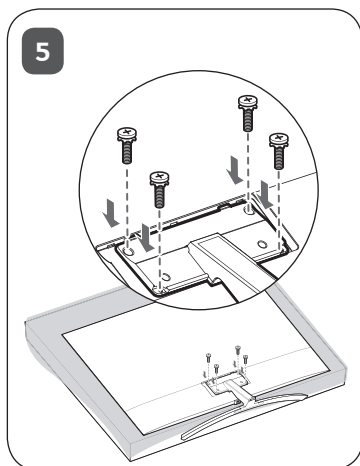
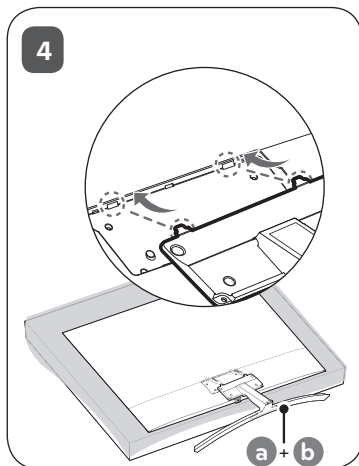


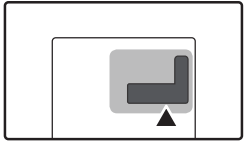
ENGLISH Read Safety and Reference.

ESPAÑOL Leer Seguridad y Consultas.

FRANÇAIS Lisez Sécurité et références.







ANTENNA/
CABLE IN



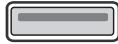
OPTICAL DIGITAL
AUDIO OUT



LAN



USB IN

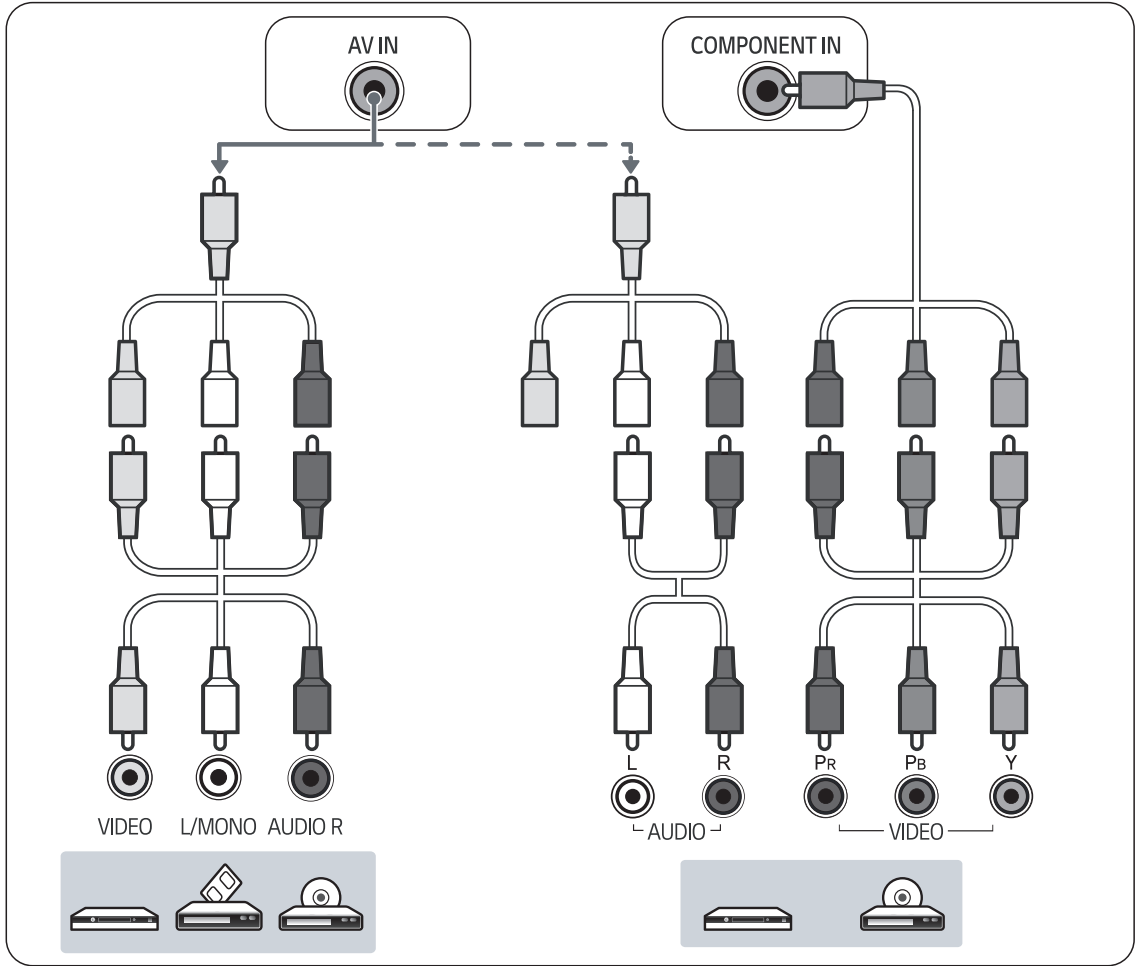
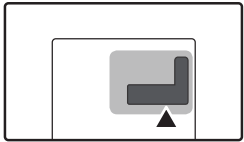


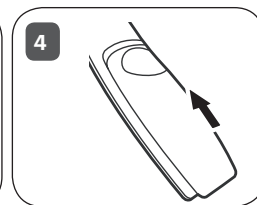
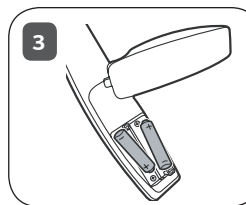
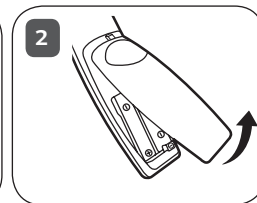
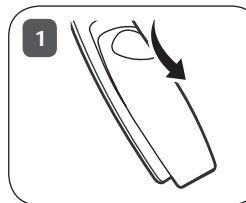
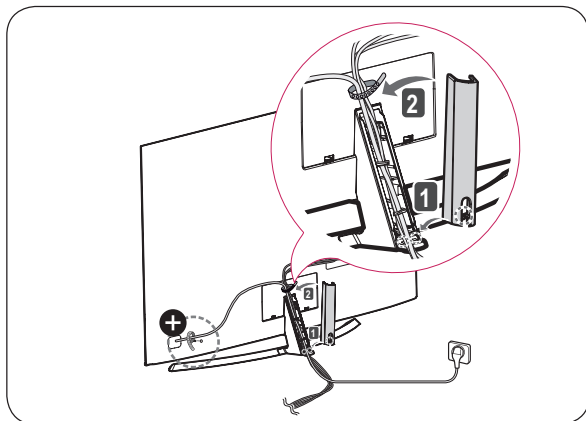
HDMI IN



HDMI IN/ARC





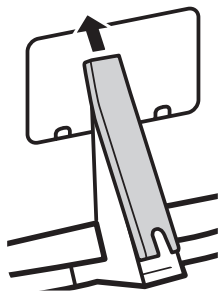


+ **ENGLISH** Depending upon model
ESPAÑOL Según el modelo
FRANÇAIS Selon le modèle

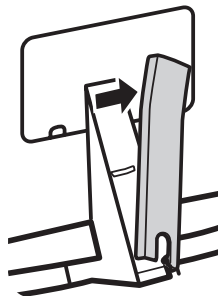


65UH9500

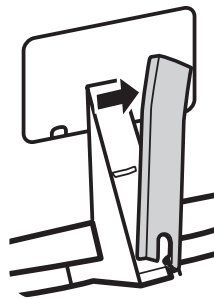
1

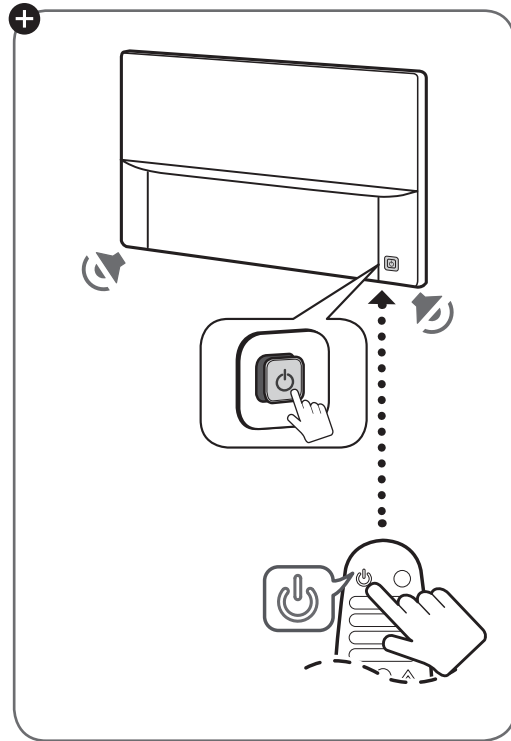
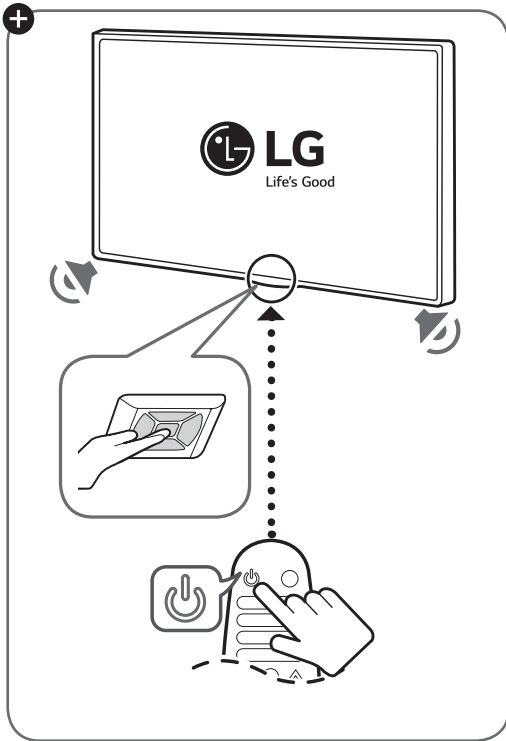


2



55/60/65/75UH8500
86UH9500





+ **ENGLISH** Depending upon model
ESPAÑOL Según el modelo
FRANÇAIS Selon le modèle



ENGLISH

MODELS		55UH8500 (55UH8500-UA)	60UH8500 (60UH8500-UA)	65UH8500 (65UH8500-UA)	75UH8500 (75UH8500-UD)
Dimensions (W x H x D)	With stand	1,239.8 x 774.8 x 238.4 (mm) 48.8 x 30.5 x 9.3 (inches)	1,348 x 836.8 x 281.9 (mm) 53.0 x 32.9 x 11.0 (inches)	1,459.5 x 896.8 x 281.9 (mm) 57.4 x 35.3 x 11.0 (inches)	1,680.6 x 1,020.3 x 341.0 (mm) 66.1 x 40.1 x 13.4 (inches)
	Without stand	1,239.8 x 720.8 x 51.5 (mm) 48.8 x 28.3 x 2.0 (inches)	1,348 x 781.5 x 52.5 (mm) 53.0 x 30.7 x 2.0 (inches)	1,459.5 x 844.5 x 52.7 (mm) 57.4 x 33.2 x 2.0 (inches)	1,680.6 x 959.0 x 56.0 (mm) 66.1 x 37.7 x 2.2 (inches)
Weight	With stand	21.2 kg (46.7 lbs)	25.7 kg (56.6 lbs)	32.5 kg (71.6 lbs)	50.3 kg (110.8 lbs)
	Without stand	19.2 kg (42.3 lbs)	23.5 kg (51.8 lbs)	30.3 kg (66.8 lbs)	46.8 kg (103.1 lbs)
Power requirement		AC 100 - 240 V ~ 50 / 60 Hz			AC 120 V ~ 50 / 60 Hz
Current Value / Power consumption		1.7 A / 170 W	1.9 A / 190 W	2.1 A / 210 W	3.1 A / 310 W

MODELS		65UH9500 (65UH9500-UA)	86UH9500 (86UH9500-UA)
Dimensions (W x H x D)	With stand	1,454.9 x 895.1 x 282.6 (mm) 57.2 x 35.2 x 11.1 (inches)	1,938 x 1,176 x 366 (mm) 76.2 x 46.2 x 14.4 (inches)
	Without stand	1,454.9 x 833.7 x 54.2 (mm) 57.2 x 32.8 x 2.1 (inches)	1,938 x 1,114 x 67.4 (mm) 76.2 x 43.8 x 2.6 (inches)
Weight	With stand	23.5 kg (51.8 lbs)	54.6 kg (120.3 lbs)
	Without stand	21.4 kg (47.1 lbs)	50.3 kg (110.8 lbs)
Power requirement		AC 120 V ~ 50 / 60 Hz	
Current Value / Power consumption		2.4 A / 240 W	3.7 A / 370 W



ESPAÑOL
FRANÇAIS

MODELOS MODÈLES		55UH8500 (55UH8500-UA)	60UH8500 (60UH8500-UA)	65UH8500 (65UH8500-UA)	75UH8500 (75UH8500-UD)
Dimensiones (Ancho x altura x profundidad)	Con base	1 239,8 x 774,8 x 238,4 (mm) 48,8 x 30,5 x 9,3 (pulgadas / pouces)	1 348 x 836,8 x 281,9 (mm) 53,0 x 32,9 x 11,0 (pulgadas / pouces)	1 459,5 x 896,8 x 281,9 (mm) 57,4 x 35,3 x 11,0 (pulgadas / pouces)	1 680,6 x 1 020,3 x 341,0 (mm) 66,1 x 40,1 x 13,4 (pulgadas / pouces)
	Avec support				
Dimensions (L x H x P)	Sin base	1 239,8 x 720,8 x 51,5 (mm) 48,8 x 28,3 x 2,0 (pulgadas / pouces)	1 348 x 781,5 x 52,5 (mm) 53,0 x 30,7 x 2,0 (pulgadas / pouces)	1 459,5 x 844,5 x 52,7 (mm) 57,4 x 33,2 x 2,0 (pulgadas / pouces)	1 680,6 x 959,0 x 56,0 (mm) 66,1 x 37,7 x 2,2 (pulgadas / pouces)
	Sans support				
Peso	Con base	21,2 kg (46,7 libras / lb)	25,7 kg (56,6 libras / lb)	32,5 kg (71,6 libras / lb)	50,3 kg (110,8 libras / lb)
	Avec support				
Poids	Sin base	19,2 kg (42,3 libras / lb)	23,5 kg (51,8 libras / lb)	30,3 kg (66,8 libras / lb)	46,8 kg (103,1 libras / lb)
	Sans support				
Alimentación requerida Alimentation		AC 100 - 240 V - 50 / 60 Hz			AC 120 V - 50 / 60 Hz
Corriente de consumo / Consumo de potencia		1,7 A / 170 W	1,9 A / 190 W	2,1 A / 210 W	3,1 A / 310 W
Valeur courante / Consomma- tion électrique					

MODELOS MODÈLES		65UH9500 (65UH9500-UA)	86UH9500 (86UH9500-UA)
Dimensiones (Ancho x altura x profundidad)	Con base	1 454,9 x 895,1 x 282,6 (mm) 57,2 x 35,2 x 11,1 (pulgadas / pouces)	1 938 x 1 176 x 366 (mm) 76,2 x 46,2 x 14,4 (pulgadas / pouces)
	Avec support		
Dimensions (L x H x P)	Sin base	1 454,9 x 833,7 x 54,2 (mm) 57,2 x 32,8 x 2,1 (pulgadas / pouces)	1 938 x 1 114 x 67,4 (mm) 76,2 x 43,8 x 2,6 (pulgadas / pouces)
	Sans support		
Peso	Con base	23,5 kg (51,8 libras / lb)	54,6 kg (120,3 libras / lb)
	Avec support		
Poids	Sin base	21,4 kg (47,1 libras / lb)	50,3 kg (110,8 libras / lb)
	Sans support		
Alimentación requerida Alimentation		AC 120 V - 50 / 60 Hz	
Corriente de consumo / Consumo de potencia		2,4 A / 240 W	3,7 A / 370 W
Valeur courante / Consomma- tion électrique			



(For USA and Canada only)

(Para Estados Unidos y Canadá)



This product qualifies for ENERGY STAR® in the factory default (Home configuration) setting. Changing the factory default settings or enabling other features may increase power consumption that could exceed the limits necessary to qualify for ENERGY STAR®. Refer to ENERGYSTAR.gov for more information on the ENERGY STAR® program.

(Pour les États-Unis et le Canada seulement)



Ce produit est conforme aux normes ENERGY STAR® lorsque le réglage d'usine par défaut (Résidentiel) est sélectionné. Modifier les réglages d'usine par défaut ou activer d'autres fonctionnalités augmente la consommation d'énergie, qui pourrait alors dépasser les limites de la qualification ENERGY STAR®. Consultez le site ENERGYSTAR.gov pour en savoir plus au sujet du programme ENERGY STAR®.

GUIDE D'UTILISATION

Sécurité et références

TÉLÉVISEUR À DEL*

* Les téléviseurs à DEL de LG sont dotés d'écrans ACL avec rétroéclairage à DEL.

Veillez lire ce manuel attentivement avant d'utiliser l'appareil et conservez-le pour pouvoir vous y reporter ultérieurement.


50UH5500	43UH6100	50UH6300	43UH6500	43UH7500	49UH7700	55UH8500	65UH9500
65UH5500	49UH6100	58UH6300	49UH6500	49UH7500	55UH7700	60UH8500	86UH9500
49UH610A	49UH6090	70UH6350	55UH6550	55UH7500	60UH7700	65UH8500	98UH9800
55UH615A	55UH6090		60UH6550	60UH7500	65UH7700	75UH8500	
60UH615A	55UH6150		65UH6550	65UH7500			
65UH615A	60UH6150		75UH6550				
	65UH6150						


Directives de sécurité importantes

Conformez-vous toujours aux directives suivantes pour éviter des situations dangereuses et assurer une performance optimale de votre appareil.



AFIN DE RÉDUIRE LE RISQUE D'ÉLECTROCUTION, NE PAS RETIRER LE COUVERCLE (OU LE PANNEAU ARRIÈRE). L'INTÉRIEUR NE CONTIENT AUCUNE PIÈCE POUVANT ÊTRE RÉPARÉE PAR L'UTILISATEUR. FAIRE APPEL À DU PERSONNEL D'ENTRETIEN QUALIFIÉ.

 Le symbole de l'éclair avec une flèche dans un triangle équilatéral a pour fonction d'alerter l'utilisateur de la présence de tension dangereuse non isolée à l'intérieur du boîtier de l'appareil qui pourrait être d'une puissance suffisante pour causer un choc électrique.

 Le point d'exclamation dans un triangle équilatéral a pour fonction d'alerter l'utilisateur de la présence d'instructions importantes d'utilisation et de maintenance (entretien) dans la documentation fournie avec l'appareil.

AVERTISSEMENT/MISE EN GARDE

- AFIN DE RÉDUIRE LE RISQUE D'INCENDIE ET DE CHOC ÉLECTRIQUE, NE PAS EXPOSER CE PRODUIT À LA PLUIE OU À L'HUMIDITÉ.

AVERTISSEMENT

Si vous ignorez le message d'avertissement, vous pourriez vous blesser gravement ou causer un accident ou un décès.

MISE EN GARDE

Si vous ignorez le message de mise en garde, vous pourriez vous blesser légèrement ou endommager le produit.

REMARQUE

Les remarques vous permettent de comprendre le produit et de l'utiliser de façon sécuritaire. Veuillez lire attentivement les remarques avant d'utiliser le produit.

Lisez ces directives.
Conservez ces directives.
Soyez attentif à tous les avertissements.
Suivez toutes les directives.



- N'utilisez pas cet appareil près de l'eau.



- Nettoyez uniquement avec un linge sec.



- Ne bloquez pas les orifices de ventilation. Installez le produit en respectant les directives du fabricant.



- N'installez pas l'appareil à proximité d'une source de chaleur telle qu'un radiateur, une bouche de chaleur, un poêle ou tout autre appareil produisant de la chaleur (y compris un amplificateur).



- Respectez les mesures de sécurité de la fiche polarisée ou de la fiche avec mise à la terre. Une fiche polarisée comporte deux broches plates dont l'une est plus large que l'autre. Une fiche avec mise à la terre comporte une troisième broche de mise à la terre. La broche plus large ou la troisième broche servent à assurer votre sécurité. Si la fiche fournie n'est pas adaptée à votre prise murale, demandez à un électricien de remplacer la prise désuète.



- Évitez de marcher sur le cordon d'alimentation ou de le pincer, en particulier près de la fiche, de la prise de courant et du point de sortie de l'appareil.



- N'utilisez que les articles connexes ou accessoires recommandés par le fabricant.



- Utilisez le téléviseur uniquement avec le chariot, la fixation, la table ou le support recommandé par le fabricant ou vendu avec l'appareil. Si vous devez déplacer l'appareil en utilisant le chariot, faites preuve de prudence, afin de prévenir les blessures causées par un basculement.



- Débranchez l'appareil en cas d'orage ou lorsqu'il n'est pas utilisé pendant une longue période.



- Les réparations doivent toutes être effectuées par des techniciens qualifiés. L'appareil doit être réparé s'il a été endommagé de quelque façon que ce soit (par exemple, au niveau du cordon d'alimentation ou de la prise), si du liquide a été renversé sur l'appareil ou si des objets sont tombés dessus, si l'appareil a été exposé à la pluie ou à l'humidité, s'il ne fonctionne pas normalement ou s'il a été échappé.



- N'appliquez aucune pression sur l'écran avec la main ou un objet pointu, comme un angle, un crayon ou un stylo, et évitez d'égratigner l'écran.



- N'insérez aucun objet métallique ou matériau conducteur dans le cordon d'alimentation. Ne touchez pas l'extrémité du cordon d'alimentation lorsqu'il est branché.
- Gardez le matériel d'emballage anti-humidité et le matériel d'emballage en vinyle hors de la portée des enfants. Le matériel anti-humidité est dangereux pour la santé si ingéré. Si le matériel est ingéré, provoquez un vomissement et rendez-vous immédiatement à l'hôpital. Par ailleurs, le matériel d'emballage en vinyle peut entraîner la suffocation. Gardez-le hors de la portée des enfants.

- **AVERTISSEMENT** relatif au cordon d'alimentation (peut varier selon le pays) : Consultez la page des caractéristiques du présent guide d'utilisation pour vous assurer des normes en vigueur. Ne branchez pas un trop grand nombre d'appareils dans une même prise de courant c.a., ce qui pourrait causer un incendie ou un choc électrique. Ne surchargez pas les prises de courant murales. Des prises de courant murales surchargées, des prises de courant murales et des rallonges desserrées ou endommagées, des cordons d'alimentation qui présentent des signes d'usure ou des revêtements de fil fissurés ou endommagés sont dangereux. Chacune de ces situations pourrait causer un choc électrique ou un incendie. Examinez régulièrement le cordon de votre appareil et si vous remarquez des bris ou une détérioration, débranchez-le, cessez d'utiliser l'appareil et demandez à un technicien qualifié de remplacer le cordon par une pièce adéquate. Évitez que le cordon subisse des bris physiques ou mécaniques. Veillez notamment à ce qu'il ne soit pas tordu, déformé, pincé, coincé dans une porte ou piétiné. Soyez particulièrement attentif aux fiches, aux prises de courant murales et à l'emplacement de sortie du cordon sur l'appareil. Ne déplacez pas le téléviseur si le cordon d'alimentation est branché. N'utilisez pas de cordon d'alimentation endommagé ou desserré. Lorsque vous débranchez le cordon d'alimentation, assurez-vous de le faire en tenant la fiche. Ne tirez pas sur le cordon d'alimentation pour débrancher le téléviseur.



- **Avvertimento** - Afin de réduire le risque d'incendie et de choc électrique, n'exposez pas l'appareil à la pluie, à l'humidité ou à d'autres liquides. Ne touchez pas le téléviseur si vos mains sont mouillées. N'installez pas l'appareil près de produits inflammables, comme de l'essence ou des chandelles, et n'exposez pas le téléviseur directement à l'air conditionné.



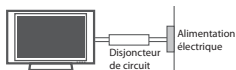
- N'exposez l'appareil à aucun écoulement de liquide ni éclaboussure, et évitez de poser des objets contenant du liquide, comme des vases, des tasses, etc., sur l'appareil ou au-dessus de celui-ci (p.ex., sur une tablette au-dessus de l'appareil).



• Mise à la terre

- (Sauf pour les appareils sans mise à la terre.) Assurez-vous de brancher le fil de mise à la terre afin de prévenir tout risque de choc électrique (p. ex., un téléviseur doté d'une fiche c.a. à trois broches avec mise à la terre doit être branché à une prise électrique c.a. à trois broches avec mise à la terre).

Si la mise à la terre n'est pas possible, un électricien qualifié doit installer un disjoncteur distinct. Ne tentez pas de mettre l'appareil à la terre en le branchant à des fils téléphoniques, à un paratonnerre ou à des canalisations de gaz.

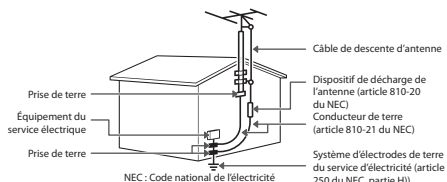


- Tant que l'appareil est branché à la prise de courant murale c.a., il n'est pas déconnecté de la source d'alimentation c.a. même s'il est mis hors tension.
- N'effectuez aucune modification sur l'appareil sans avoir obtenu au préalable l'autorisation écrite de LG Electronics. Une modification non autorisée pourrait annuler l'autorisation accordée à l'utilisateur de faire fonctionner l'appareil.

• Mise à la terre d'antennes extérieures

- (peut varier selon le pays) : Si une antenne extérieure est installée, tenez compte des précautions ci-dessous. Un système d'antennes extérieures ne devrait pas se trouver à proximité de lignes aériennes d'électricité, d'autres éclairages électriques ou de circuits d'alimentation, ou à un endroit où il peut entrer en contact avec de telles lignes d'électricité ou de tels circuits d'alimentation, ce qui pourrait entraîner de graves blessures ou un décès. Assurez-vous que le système d'antennes est mis à la terre afin qu'il offre une certaine protection contre les surtensions et les accumulations de charge d'électricité statique. L'article 810 du Code national de l'électricité (NEC) aux États-Unis a pour objet la procédure conforme de mise à la terre du pylône et de la structure d'appui, du fil d'entrée à un dispositif de décharge de l'antenne, le format des conducteurs de terre, la position du dispositif de décharge de l'antenne, le branchement des électrodes de masse, ainsi que les exigences de mise à la terre de l'électrode.

Mise à la terre de l'antenne en vertu du NEC, ANSI/NFPA 70



• Nettoyage

- Lors du nettoyage, débranchez le cordon d'alimentation et essuyez l'appareil avec un linge doux pour éviter de le rayer. Ne vaporisez aucun liquide directement sur le téléviseur, ce qui pourrait causer un choc électrique. Ne le nettoyez pas avec des produits chimiques comme de l'alcool, des solvants ou du benzène.

• Déplacement

- Assurez-vous que l'appareil est hors tension, débranché et que tous les câbles ont été retirés. Deux personnes ou plus peuvent être nécessaires pour porter les téléviseurs d'une certaine taille. N'appliquez aucune pression sur le panneau avant du téléviseur.

• Aération

- Installez votre téléviseur à un endroit où la aération est suffisante. Ne l'installez pas dans un espace confiné comme une bibliothèque. Ne couvrez pas l'appareil avec du tissu ou d'autres matériaux lorsqu'il est branché. Ne l'installez pas dans un endroit excessivement poussiéreux.
 - Si vous sentez une odeur de fumée ou d'autres odeurs provenant du téléviseur, débranchez le cordon d'alimentation et appelez un technicien qualifié.
 - Évitez que le produit soit directement exposé à la lumière du jour.
 - Ne touchez jamais l'appareil ou l'antenne pendant un orage.
 - Si vous installez le téléviseur au mur, assurez-vous de ne pas le suspendre à l'aide du câble de signal ou d'alimentation se trouvant à l'arrière du téléviseur.
 - Évitez de heurter l'appareil et assurez-vous qu'aucun objet ne soit inséré à l'intérieur ou n'entre en contact avec l'écran.
- DÉBRANCHEMENT DE L'APPAREIL DE LA SOURCE D'ALIMENTATION PRINCIPALE**
- Pour débrancher l'appareil, retirez la fiche d'alimentation de la prise de courant. La fiche d'alimentation doit demeurer entièrement accessible afin de pouvoir débrancher l'appareil en cas d'urgence.

- Assurez-vous que le cordon d'alimentation est correctement branché dans la fiche d'alimentation du téléviseur.



• Piles

- Assurez-vous de ranger les accessoires (piles ou autres) dans un lieu sûr et hors de la portée des enfants.

- Cet appareil fonctionne avec des piles. Il est possible que des règlements en matière d'environnement en vigueur dans votre région vous obligent à mettre ces piles au rebut d'une certaine façon. Veuillez communiquer avec les autorités locales pour plus de renseignements sur la mise au rebut ou le recyclage des piles usagées.

- Ne jetez pas les piles dans le feu.

- Ne court-circuitez pas les piles, ne les démontez pas et ne les laissez pas surchauffer.

- N'utilisez pas de dispositif électrique à haute tension près du téléviseur (p.ex., un tue-mouches électrique), ce qui pourrait entraîner un mauvais fonctionnement de l'appareil.

• Pixels défectueux

- Cet écran est un produit de haute technologie qui contient des millions de pixels. Dans de très rares cas, on pourrait voir de petits points à l'écran. Ces points sont des pixels défectueux qui ne nuisent pas à la performance et à la fiabilité du téléviseur.

• Sons

- Craquement

Un craquement survenant pendant le fonctionnement ou lors de l'arrêt du téléviseur est produit par une contraction thermique du plastique causée par la chaleur ou l'humidité. Ce bruit est courant dans les produits où une déformation thermique est nécessaire.

- Bourdonnement du circuit ou du panneau électrique

Le circuit commutateur haute vitesse, lequel produit une grande quantité de courant lors du fonctionnement du téléviseur, émet un son très faible qui varie selon les appareils. Ce son ne nuit aucunement à la performance ou à la fiabilité de l'appareil.

- Prenez soin de ne pas toucher aux orifices d'aération. Lorsque le téléviseur fonctionne pendant de longues périodes, les orifices d'aération peuvent devenir chauds, ce qui ne nuit aucunement à la performance de l'appareil et ne l'endommage pas.
- N'installez pas l'appareil sur un mur où il pourrait être exposé à de l'huile ou à une dispersion d'huile, ce qui pourrait l'endommager et provoquer sa chute.
- Si le téléviseur est froid au toucher, un léger papillotement pourrait se produire à la mise en

marche. Cela est normal; le téléviseur n'est pas défectueux. Des points minuscules pourraient apparaître à l'écran sous forme de petites taches rouges, vertes ou bleues. Ceux-ci n'ont aucun impact négatif sur la performance du téléviseur. Évitez de toucher l'écran ACL pendant une longue période, ce qui pourrait produire un effet de distorsion à l'écran.

- L'affichage d'une image fixe pendant une longue période peut entraîner l'incrustation de l'image. Évitez de laisser une image fixe à l'écran pendant une période prolongée.

Visionnement d'images 3D

(Pour téléviseurs 3D)

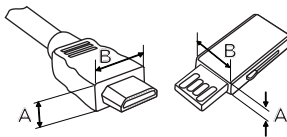
⚠ MISES EN GARDE

- Les adultes ne doivent pas laisser des enfants regarder la télévision 3D sans surveillance. Les adultes doivent mettre fin au visionnement et mettre au repos les enfants qui ressentent de la fatigue oculaire, des maux de tête ou des étourdissements.
- Lors du visionnement d'une vidéo 3D, certaines personnes peuvent ressentir des malaises tels que des maux de tête, des étourdissements, de la fatigue ou une vision trouble. Le cas échéant, cessez le visionnement et reposez-vous.
- Si vous visionnez une vidéo 3D pendant une période prolongée, vous pourriez éprouver de la fatigue oculaire. Le cas échéant, cessez le visionnement et reposez-vous.
- Utilisez uniquement les lunettes 3D de LG. Vous risqueriez sinon de ne pas bien voir les vidéos 3D.
- N'utilisez pas les lunettes 3D pour remplacer des lunettes de correction, des lunettes de soleil ou des lunettes de protection. Placez les lunettes 3D par-dessus vos lunettes habituelles.
- N'exposez pas vos lunettes 3D à des températures extrêmes, ce qui pourrait les déformer.
- N'utilisez pas les lunettes 3D lorsque vous vous déplacez. Cela pourrait provoquer un accident ou des blessures.
- Faites attention à ne pas blesser vos yeux avec les branches des lunettes 3D.
- Ne visionnez pas de contenu 3D si vous éprouvez des malaises dus à la photosensibilité, ou si vous êtes aux prises avec l'épilepsie ou une maladie du coeur.

Préparation

REMARQUES

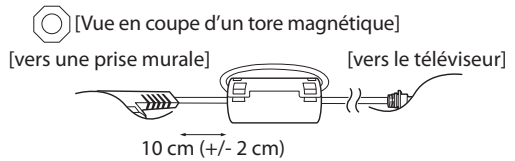
- Lorsque le téléviseur est allumé pour la première fois après sa sortie de l'usine, son initialisation peut prendre environ une minute.
- Il est possible que cette illustration ne corresponde pas à votre téléviseur.
- L'afficheur (OSD) de votre téléviseur peut différer légèrement de l'illustration dans le présent manuel.
- Les menus et options disponibles peuvent différer en fonction des entrées ou du modèle de votre appareil.
- De nouvelles fonctionnalités pourraient être ajoutées à l'appareil dans le futur.
- Les articles fournis avec le téléviseur peuvent varier selon le modèle.
- Les caractéristiques de l'appareil ou le contenu de ce manuel pourraient être modifiés sans préavis afin de mettre en lumière les améliorations apportées aux fonctions du téléviseur.
- Afin d'assurer une connexion optimale, les câbles HDMI et les dispositifs USB devraient comporter un rebord de moins de 10 mm (0,39 pouce) d'épaisseur et de moins de 18 mm (0,7 pouce) de largeur.
- Si le câble ou la clé USB n'entre pas dans le port USB du téléviseur, servez-vous d'un câble de rallonge compatible avec l'USB 2.0.
- Utilisez un câble certifié portant le logo HDMI. Si vous n'utilisez pas de câble HDMI certifié, les images pourraient ne pas apparaître à l'écran ou un problème de connexion pourrait survenir.
- Types de câbles HDMI recommandés (de 3 m ou moins)
 - Câble HDMI®/TM haute vitesse
 - Câble HDMI®/TM haute vitesse avec Ethernet



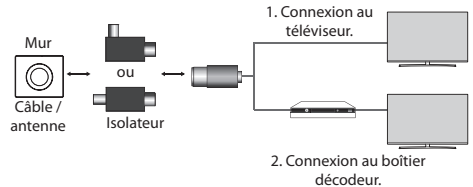
*A ≤ 10 mm (0,39 pouce)

*B ≤ 18 mm (0,7 pouce)

- Comment utiliser le tore magnétique (peut varier selon le modèle)
 - Utilisez le tore magnétique pour réduire l'interférence électromagnétique dans le câble d'alimentation. Enroulez le câble d'alimentation une seule fois autour du tore magnétique.



- Guide d'installation de l'isolateur d'antenne (peut varier selon le modèle)
 - Utilisez ce dispositif pour installer le téléviseur dans un endroit où il existe une différence de tension entre le téléviseur et la mise à la terre du signal de l'antenne. Si une telle différence existe, il est possible que le contact de l'antenne surchauffe et provoque un accident.
 - Vous pouvez rendre le fonctionnement de votre téléviseur plus sécuritaire en enlevant de façon adéquate une certaine tension de l'antenne de télévision. Il est recommandé de fixer l'isolateur au mur. Si l'isolateur ne peut être fixé au mur, fixez-le sur le téléviseur. Évitez de débrancher l'isolateur de l'antenne après l'installation.
 - Avant de commencer, veillez à ce que l'antenne de la télévision soit connectée.



Branchez l'une des extrémités de l'isolateur au câble ou à la prise de l'antenne et l'autre extrémité au téléviseur ou au boîtier décodeur.

« Un appareil connecté à la mise à la terre de protection du bâtiment par le branchement au câble ou à un autre appareil connecté à la mise à la terre de protection, et à un système de distribution par câble utilisant un coaxial présente dans certains cas des risques d'incendie. La connexion à un système de distribution par câble doit par conséquent être effectuée avec un appareil offrant une isolation électrique en dessous d'une certaine plage de fréquences (isolant galvanique, voir EN 60728-11). »

Lors de l'installation de l'isolant RF, une légère perte de sensibilité du signal peut se produire.

MISES EN GARDE

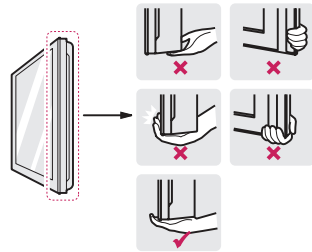
- Afin de garantir la sécurité et la durée de vie de l'appareil, n'utilisez que des articles approuvés.
- Tout dommage ou blessure causé par l'utilisation d'un article non approuvé n'est pas couvert par la garantie.
- Certains modèles sont dotés d'une fine pellicule apposée sur l'écran. Celle-ci fait partie du téléviseur; il ne faut pas la retirer.
- Pour fixer le support au téléviseur, placez l'écran face vers le bas sur une table ou sur une surface plane matelassée afin de le protéger contre les rayures.
- Assurez-vous que les vis sont complètement vissées. (Si elles ne sont pas suffisamment vissées, le téléviseur pourrait basculer vers l'avant après avoir été installé.)
- Ne pas trop serrer les vis, sinon elles pourraient s'user et se desserrer.
- Assurez-vous d'essorer l'excès d'eau ou de nettoyant du linge.
- Ne vaporisez pas d'eau ou de nettoyant directement sur l'écran.
- Assurez-vous de vaporiser juste assez d'eau ou de nettoyant sur un chiffon sec pour nettoyer l'écran.
- Au moment de nettoyer l'appareil, assurez-vous de ne laisser aucun liquide ou objet pénétrer entre les parties supérieure, gauche ou droite du panneau et du guide (pour la série UH8500).



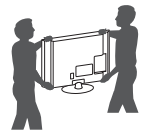
Soulèvement et déplacement du téléviseur

Si vous désirez déplacer ou soulever le téléviseur, lisez d'abord les directives ci-après pour éviter d'égratigner ou d'endommager le téléviseur, et pour réussir le transport sécuritaire de tout téléviseur, peu importe son type ou sa taille.

- Il est recommandé de déplacer le téléviseur dans la boîte ou le matériel d'emballage utilisé pour la livraison de l'appareil.
- Avant de déplacer ou de soulever le téléviseur, débranchez le cordon d'alimentation et tous les câbles.
- Lorsque vous manipulez le téléviseur, ne placez pas l'écran face à vous, pour éviter de l'endommager.
- Tenez fermement le haut et le bas du cadre du téléviseur. Assurez-vous de ne pas tenir la partie transparente, le haut-parleur ou la grille de haut-parleur du téléviseur.



- Au moins deux personnes sont nécessaires pour déplacer un grand téléviseur.
- Lorsque vous transportez le téléviseur dans vos mains, tenez-le tel qu'il est montré dans l'illustration ci-contre.
- Lorsque vous transportez le téléviseur, évitez de l'exposer à des chocs ou à des vibrations excessives.
- Lorsque vous transportez le téléviseur, maintenez-le à la verticale; ne le tournez jamais sur le côté et ne le tournez pas de gauche à droite.
- Lors de la manipulation du téléviseur, veillez à ne pas endommager les boutons en saillie.



Articles supplémentaires en option

Des articles supplémentaires en option peuvent être remplacés ou modifiés à des fins d'amélioration de la qualité, sans préavis. Communiquez avec votre détaillant pour acheter ces articles. Ces dispositifs ne fonctionnent qu'avec certains modèles. Le nom et la conception du modèle peuvent être modifiés selon les conditions ou les politiques du fabricant.

(Selon le modèle)

AG-F*** Lunettes cinéma 3D	AG-F***DP Lunettes Dual Play	AN-VC550 Caméra intelligente
AN-MR650 Télécommande Magic		

⚠ MISES EN GARDE

- Évitez de toucher à l'écran, ce qui pourrait l'endommager.
- Ne déposez pas l'appareil sur le plancher, écran vers le bas, en l'absence de surface coussinée. Cela pourrait endommager l'écran.
- Ne déplacez pas le téléviseur en le tenant par le s serre-câbles, ce qui pourrait briser ceux-ci, causer des blessures et endommager le téléviseur. (Peut varier selon le modèle.)

Utilisation du bouton

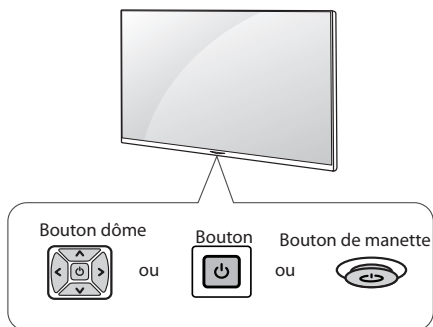
(Peut varier selon le modèle.)

Vous pouvez utiliser les fonctions du téléviseur en appuyant sur le bouton ou en le déplaçant.

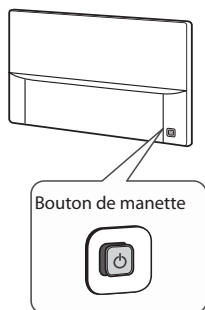
! REMARQUES

- Les modèles **43/49UH6100**, **49UH6090** et **49UH610A** ne possèdent pas de bouton de manette. Ils disposent uniquement d'un bouton Marche/Arrêt.

(Type A)



(Type B)



Fonctions de base

			Mise sous tension (appuyer) Mise hors tension (maintenir enfoncé) ¹
			Réglage du volume
			Contrôle des canaux

1 Toutes les applications actives se fermeront.

Réglages du menu

Lorsque le téléviseur est allumé, appuyez une fois sur le bouton .

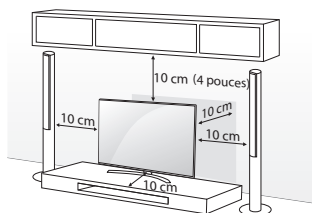
Vous pouvez régler les fonctionnalités du menu en appuyant sur les boutons ou en les déplaçant.

	Met l'appareil hors tension.
	Permet d'accéder au menu des paramètres.
	Efface ce qui est affiché à l'écran et retourne au contenu télévisuel.
	Change de source d'entrée.

Installation sur une table

1 Soulevez et posez le téléviseur en position verticale sur une table.

- Laissez au minimum un espace de 10 cm (4 pouces) entre le mur et le téléviseur afin d'assurer une aération adéquate.



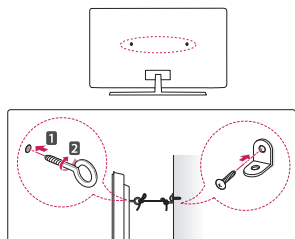
- 2 Branchez le cordon d'alimentation à une prise murale.

⚠ MISE EN GARDE

- Ne placez pas le téléviseur près de sources de chaleur ou directement sur celles-ci, ce qui pourrait causer un incendie ou d'autres dommages.

Fixation du téléviseur à un mur (facultatif)

(Peut varier selon le modèle.)



- 1 Insérez et serrez les boulons à œil ou les supports et les boulons à l'arrière du téléviseur.
 - Si des boulons sont insérés dans les emplacements des boulons à œil, retirez tout d'abord les boulons.
- 2 Fixez les supports de fixation murale au mur à l'aide des boulons. Faites correspondre les boulons à œil à l'arrière du téléviseur avec l'emplacement de la fixation murale.
- 3 Attachez fermement les boulons à œil aux supports de fixation murale à l'aide d'une corde ou d'un câble solide. Veillez à ce que la corde ou le câble soit parallèle à une surface plane.

⚠ MISE EN GARDE

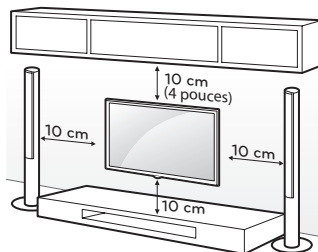
- Assurez-vous que les enfants ne grimpent pas sur le téléviseur et ne se suspendent pas à celui-ci.

ⓘ REMARQUES

- Utilisez une plateforme ou un meuble suffisamment solide et large pour installer le téléviseur de manière sécuritaire.
- Les supports, boulons et cordes sont facultatifs. Vous pouvez vous procurer des accessoires supplémentaires auprès de votre détaillant local.

Installation au mur

Une fixation murale optionnelle peut être utilisée pour installer votre téléviseur LG. Demandez à votre détaillant local une fixation murale qui répond à la norme VESA de votre modèle de téléviseur. Fixez soigneusement le support de fixation murale au dos de votre téléviseur. Installez-le sur un mur solide et perpendiculaire au sol. Si vous installez le téléviseur sur d'autres matériaux de construction, veuillez faire appel à des techniciens qualifiés pour installer la fixation murale. Des directives détaillées seront comprises avec la fixation murale. Nous vous recommandons d'utiliser une fixation murale de marque LG. Le support mural LG est facile à ajuster et les câbles s'y branchent aisément. Si vous n'utilisez pas le support mural LG, utilisez un support permettant d'installer l'appareil au mur de façon sécuritaire et offrant suffisamment d'espace pour permettre le branchement à d'autres appareils. Si vous utilisez un support non réglable, installez-le au mur. Branchez d'abord les câbles au téléviseur, puis placez le téléviseur sur le support.

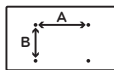


Assurez-vous d'utiliser les vis et les fixations murales qui répondent à la norme VESA. Les dimensions standards des trousses de fixation murale sont indiquées dans le tableau ci-après.

Modèle	50UH6300	58UH6300
	50UH5500	65UH5500
	49UH610A	60/65UH615A
	55UH615A	60/65UH6150
	49UH6100	60/65UH6550
	49UH6090	60/65UH7500
	55UH6090	60/65UH7700
	55UH6150	60/65UH8500
	49UH6500	
	55UH6550	
	49/55UH7500	
	49/55UH7700	
55UH8500		
VESA (A x B)	300 x 300	300 x 300
Vis standard	M6	M6
Nombre de vis	4	4
Fixation murale (facultatif)	LSW350B MSW240	LSW350B

Modèle	43UH6100	75UH6550
	43UH6500	75UH8500
	43UH7500	86UH9500
		98UH9800
		70UH6350
VESA (A x B)	200 x 200	600 x 400
Vis standard	M6	M8
Nombre de vis	4	4
Fixation murale (facultatif)	LSW240B MSW240	LSW640B

Modèle	65UH9500	
VESA (A x B)	300 x 200	
Vis standard	M6	
Nombre de vis	4	
Fixation murale (facultatif)	OTW420B	

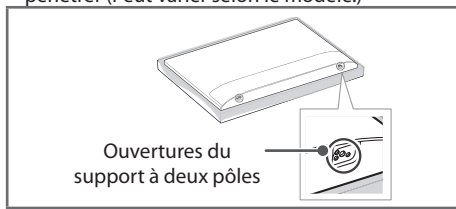


⚠ MISE EN GARDE

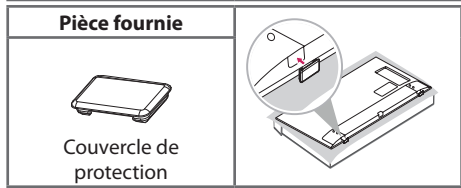
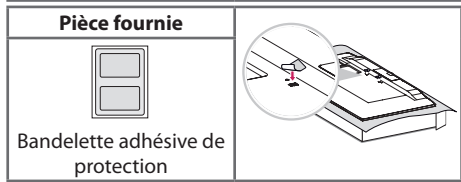
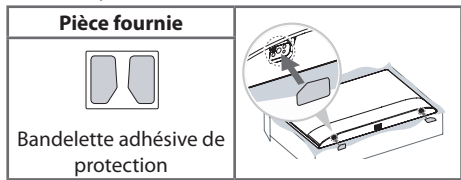
- Avant d'installer le téléviseur sur une fixation murale, retirez son support en suivant la procédure inverse de son installation.

! REMARQUES

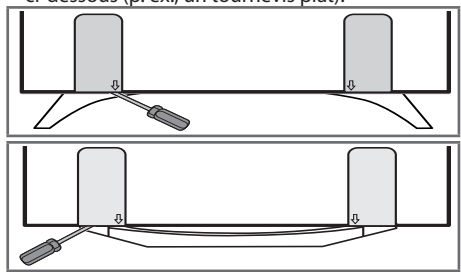
- Si vous utilisez le support mural, il est recommandé de coller du ruban adhésif sur les ouvertures du support à deux pôles afin d'empêcher la poussière et les insectes d'y pénétrer (Peut varier selon le modèle.)



- Lorsque vous utilisez le support de fixation murale, posez la bandelette adhésive de protection ou le couvercle de protection pour couvrir les ouvertures laissées vides. Cette mesure préviendra l'accumulation de poussière et de saleté. (Utilisez la bandelette ou le couvercle uniquement si fourni avec votre modèle.)



- Selon la forme de la base, utilisez un outil plat pour retirer le couvercle de la base, tel qu'illustré ci-dessous (p. ex., un tournevis plat).



Branchements (remarque)

Vous pouvez brancher différents appareils externes au téléviseur. Sont pris en charge les récepteurs HD, les lecteurs DVD, les magnétoscopes à cassettes, les systèmes audio, les dispositifs de stockage USB, les ordinateurs, les consoles de jeu et d'autres appareils externes. Pour en savoir plus sur le branchement à des dispositifs externes, consultez le manuel fourni avec chaque appareil.

! REMARQUES

- Si vous enregistrez une émission de télévision à l'aide d'un enregistreur de DVD ou d'un magnétoscope à cassettes, assurez-vous de brancher le câble de signal d'entrée au téléviseur par l'intermédiaire de l'enregistreur ou du magnétoscope. Pour en savoir davantage sur l'enregistrement, consultez le manuel fourni avec le dispositif en question.
- Les branchements de l'appareil externe peuvent différer légèrement des illustrations du manuel.
- Branchez les appareils externes au téléviseur indépendamment de l'ordre du port TV.
- Si vous branchez une console de jeu au téléviseur, utilisez le câble fourni avec la console.
- Pour en savoir plus sur la marche à suivre, consultez le guide du dispositif en question.
- En mode PC, un bruit peut être émis en lien avec la résolution, le motif vertical, le contraste ou la luminosité. Si vous entendez du bruit, changez la résolution de la sortie PC, changez la fréquence de rafraîchissement ou réglez la luminosité et le contraste dans le menu **IMAGE** pour obtenir une image nette.
- Selon votre carte graphique, il est possible que certains réglages de résolution ne permettent pas le positionnement correct de l'image sur l'écran.
- Certains concentrateurs USB pourraient ne pas fonctionner. Si un dispositif USB branché à l'aide d'un concentrateur USB n'est pas détecté, branchez-le directement au port USB du téléviseur.
- Il est possible que le téléviseur fonctionne sans boîtier décodeur à partir d'un distributeur multicanal de programmes audiovisuels (MVPD).

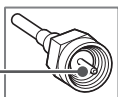
Branchement à une antenne ou au câble

Branchez le téléviseur à une antenne, au câble ou à un câblosélecteur pour regarder la télévision. Les illustrations peuvent différer des objets réels et l'utilisation d'un câble RF est facultative.

! MISES EN GARDE

- Assurez-vous de ne pas plier le fil de cuivre du câble RF.

Fil de cuivre



- Pour éviter d'endommager votre téléviseur, faites d'abord tous les branchements entre les appareils, puis branchez le cordon d'alimentation dans la prise d'alimentation.

! REMARQUES

- Utilisez un dispositif d'aiguillage de signaux pour utiliser deux téléviseurs ou plus.
- Codex audio de télévision numérique pris en charge : MPEG, Dolby numérique.
- La diffusion ULTRA HD directe n'est pas disponible dans les zones sans signal ULTRA HD.
- Le téléviseur ne peut recevoir directement de contenu diffusé en ULTRA HD (3 840 x 2 160 pixels) parce que les normes correspondantes n'ont pas été confirmées. (Peut varier selon le modèle.)

Autres branchements

Branchez votre téléviseur à des appareils externes. Pour obtenir l'image et le son de la meilleure qualité, reliez l'appareil externe et le téléviseur au moyen d'un câble HDMI. Selon le modèle, il se peut que le câble ne soit pas fourni.

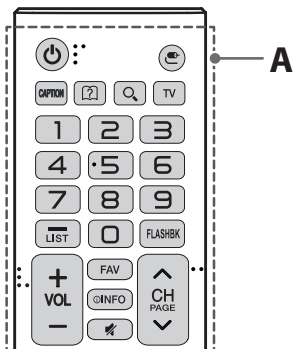
! REMARQUES

-  >  >  > **Général** > **HDMI ULTRA HD Deep Color** :
 - **Marche** : Prise en charge du 4 K à 60 Hz (4:4:4, 4:2:2 et 4:2:0)
 - **Arrêt** : Prise en charge du 4K à 60 Hz 8 bit (4:2:0)
- Si l'appareil branché au port d'entrée prend également en charge le mode ULTRA HD Deep Color, l'image pourrait être plus claire. Par contre, s'il ne le prend pas en charge, ce mode pourrait ne pas fonctionner correctement. Le cas échéant, branchez l'appareil à un autre port HDMI ou **Arrêt** la fonction **HDMI ULTRA HD Deep Color** du téléviseur.
 - Cette fonction n'est offerte que sur certains modèles qui prennent en charge le mode HDMI ULTRA HD Deep Color.
- Format audio pris en charge par la fonction HDMI :
 - DTS (44,1 kHz / 48 kHz),
 - AC3 (32 kHz / 44,1 kHz / 48 kHz),
 - PCM (32 kHz / 44,1 kHz / 48 kHz / 96 kHz / 192 kHz)(Peut varier selon le modèle.)

Télécommande

(Peut varier selon le modèle.)

Les descriptions données dans le présent manuel font référence aux touches qui se trouvent sur la télécommande. Veuillez lire le présent manuel attentivement et utiliser le téléviseur correctement. Pour installer les piles, ouvrez le couvercle de leur compartiment et insérez des piles (AAA de 1,5 V) en faisant correspondre leurs bornes (+ et -) à celles du compartiment, puis remettez le couvercle en place. Le non-respect de la correspondance des polarités de la pile pourrait causer l'explosion de la pile ou une fuite et entraîner un incendie, des blessures corporelles ou de la pollution. Pour retirer les piles, suivez le processus d'installation dans l'ordre inverse. Cette télécommande fonctionne par lumière infrarouge. Assurez-vous d'orienter la télécommande vers le capteur de télécommande du téléviseur.



A

⏻ (POWER) Allume ou éteint le téléviseur.

⏪ (ENTRÉE) Change de source d'entrée.

CAPTION Active ou désactive les sous-titres.

? (**Guide de l'utilisateur**) Affiche le guide de l'utilisateur.

Q (**Recherche**) Affiche le mode de recherche.

TV Permet de retourner à la dernière chaîne de télévision.

Touches numérotées Permettent d'entrer des chiffres.

- (Tiret) Insère un tiret entre des chiffres, comme 2-1 et 2-2.

LIST Affiche la liste de chaînes enregistrées.

FLASHBK Permet d'alterner entre les deux dernières chaînes sélectionnées (en appuyant de façon répétée).

+ VOL - Règle le volume.

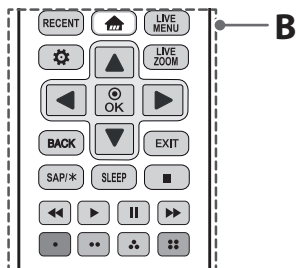
FAV Affiche la liste de vos chaînes favorites.

ⓘ INFO Donne des renseignements sur le programme en cours.

⚡ Désactive tous les sons.

^ CH v Parcourt les chaînes enregistrées.

^ PAGE v Affiche l'écran précédent ou suivant.



B

RECENT Affiche l'historique précédent.

🏠 (Home) Permet d'accéder au menu d'accueil.

LIVE MENU Affiche la liste des chaînes.

⚙️ (Paramètres) Permet d'accéder aux paramètres.

LIVE ZOOM Zoom avant ou arrière : en zoomant sur une image, vous pouvez la voir en mode plein écran.

Touches de navigation Permettent de faire défiler les menus ou les options. (haut/bas/gauche/droite)

OK Sélectionne des menus ou des options et confirme votre choix d'entrée.

BACK Retourne à l'écran précédent.

EXIT Supprime tout ce qui est affiché à l'écran et permet de retourner au contenu télé.

SAP/* Permet d'activer la fonction SAP (seconde piste audio).

SLEEP Permet de régler le délai avant que le téléviseur s'éteigne.

■, ▶, ||, ◀, ▶▶ Touches de commande pour le contenu multimédia.

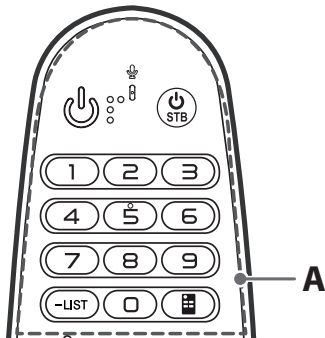
Touches de couleur Permettent d'accéder à diverses fonctions de certains menus. (■, ■, ■, ■)

Fonctions de la télécommande Magic

(Peut varier selon le modèle.)

Lorsque s'affiche le message « *Les piles de la télécommande Magic sont faibles. Remplacez-les.* », remplacez les piles. Pour installer les piles, ouvrez le couvercle de leur compartiment et insérez des piles (AA de 1,5 V) en faisant correspondre leurs bornes (+) et (-) à celles du compartiment, puis remettez le couvercle en place. Le non-respect des polarités de la pile pourrait causer l'explosion de la pile ou une fuite et entraîner un incendie, des blessures corporelles ou de la pollution. Assurez-vous d'orienter la télécommande vers le capteur de télécommande du téléviseur. Pour retirer les piles, suivez le processus d'installation dans l'ordre inverse.

Cette télécommande fonctionne par lumière infrarouge et avec la technologie Bluetooth. Assurez-vous d'orienter la télécommande vers le capteur de télécommande du téléviseur.



A

⏻ (POWER) Allume ou éteint le téléviseur.

⏻ (STB (STB POWER)) Vous pouvez allumer ou éteindre votre boîtier décodeur en l'ajoutant à la télécommande universelle de votre téléviseur.

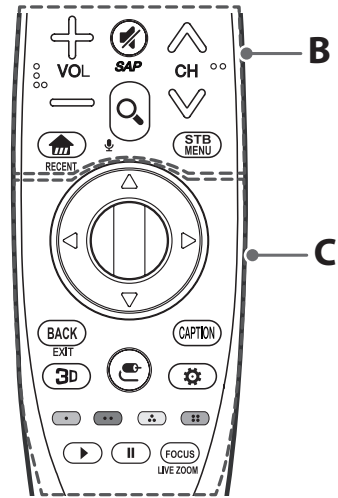
Touches numérotées Permettent d'entrer des chiffres.

- (Tiret) Insère un tiret entre des chiffres, comme 2-1 et 2-2.

LIST Affiche la liste de chaînes enregistrées.

⏻ (Télécommande à l'écran) Affiche la télécommande à l'écran.

- Accède au menu de la commande universelle dans certaines régions.



B

C

B

+ VOL Règle le volume.

🔇 (SOURDINE) Désactive tous les sons.

🔊 * Les fonctions de description vidéo seront activées.

- La fonction SAP (seconde piste audio) peut également être activée en appuyant sur le bouton 🔊.

↕ CH ↕ Parcourt les chaînes enregistrées.

🏠 (Home) Permet d'accéder au menu d'accueil.

RECENT * Affiche l'historique précédent.

🔍 (Recherche) Recherchez du contenu tel que chaînes, films et autres vidéos, ou exécutez une recherche Web en entrant les termes à rechercher dans le champ de recherche.

🗣️ (Reconnaissance vocale) Une connexion réseau est requise pour utiliser la fonction de reconnaissance vocale.

1 Maintenez enfoncée la touche 🔍 (Recherche).

2 Prononcez votre commande lorsque la fenêtre de commande vocale apparaît à l'écran.

STB MENU Affiche le menu Accueil du boîtier décodeur. (Lorsque vous n'utilisez pas de boîtier décodeur, l'écran du boîtier décodeur est affiché.)

C

△▽◀▶ (haut/bas/gauche/droite) Appuyez sur les touches de navigation haut, bas, gauche ou droite pour parcourir le menu. Si vous appuyez sur les touches △▽◀▶ alors que le pointeur est utilisé, celui-ci disparaîtra de l'écran et la télécommande Magic fonctionnera comme une télécommande normale. Pour afficher de nouveau le pointeur à l'écran, secouez la télécommande Magic de gauche à droite.

Ⓞ **Molette (OK)** Appuyez au centre de la molette pour sélectionner un menu. Vous pouvez changer de chaîne à l'aide de la molette.

BACK Retourne à l'écran précédent.

EXIT * Supprime tout ce qui est affiché à l'écran et permet de retourner au contenu télé.

3D Utilisé lors du visionnement de vidéos 3D (pour téléviseur 3D).

☞ (**ENTRÉE**) Change de source d'entrée.

- Maintenir enfoncée la touche ☞ (**ENTRÉE**) permet d'afficher la liste de toutes les entrées externes.

CAPTION Active ou désactive les sous-titres.

⚙️ (**Paramètres rapides**) Permet d'accéder aux paramètres rapides.

- Maintenir enfoncée la touche ⚙️ (**Paramètres rapides**) permet d'afficher le menu **Tous les paramètres**.

Touches de couleur Permettent d'accéder à diverses fonctions de certains menus.

(●) rouge, (●●) vert, (●●●) jaune, (●●●●) bleu)

▶, || Touches de commande pour le contenu multimédia.

FOCUS Vous pouvez zoomer sur la zone vers laquelle la télécommande est orientée.

LIVE ZOOM * En zoomant sur la zone sélectionnée, vous pouvez l'afficher en mode plein écran.

* : Pour utiliser la touche, maintenez-la enfoncée pendant plus de trois secondes.

Enregistrement de la télécommande Magic

Enregistrement et désassociation de la télécommande Magic

Avant de pouvoir utiliser la télécommande Magic, vous devez l'associer au téléviseur.

1 Insérez des piles dans la télécommande Magic et allumez le téléviseur.

2 Pointez la télécommande Magic vers votre téléviseur et appuyez sur la **Molette (OK)** Ⓞ de la télécommande.

- Si le téléviseur n'arrive pas à enregistrer la télécommande Magic, éteignez-le et rallumez-le, puis essayez de l'enregistrer de nouveau.

Désassociation de la télécommande Magic

Appuyez simultanément sur les touches **BACK(EXIT)** et 🏠 (**Home**) pendant cinq secondes pour annuler l'association entre votre téléviseur et la télécommande Magic.

- Le fait de maintenir enfoncée la touche **CAPTION** vous permet d'annuler l'opération et d'enregistrer de nouveau la télécommande Magic.

Licences

Les licences prises en charge peuvent différer selon le modèle.

Pour en savoir plus sur les licences, visitez le site www.lg.com.



Informations sur les logiciels libres

Pour obtenir le code source conformément aux dispositions de la licence publique générale, de la licence publique générale limitée, de la licence publique Mozilla et de toute autre licence régissant les logiciels à code source libre contenus dans cet appareil, visitez le site <http://opensource.lge.com>. En plus du code source, toutes les dispositions de licence, les exonérations de garantie et les avis de droits d'auteurs peuvent aussi être téléchargés. LG Electronics mettra également à votre disposition le code source libre sur CD-ROM pour un prix couvrant le coût de la distribution (coût du support, de l'expédition et de la manutention) sur simple demande par courriel à l'adresse opensource@lge.com. Cette offre est valable pendant trois (3) années à compter de la date d'achat du produit.

Dépannage

- La télécommande ne fonctionne pas.
 - Assurez-vous que rien n'a été placé sur le récepteur (du ruban adhésif, par exemple).
 - Vérifiez qu'aucun obstacle n'empêche la communication entre l'appareil et la télécommande.
 - Remplacez les piles par de nouvelles.
- Le téléviseur ne produit ni d'image ni de son.
 - Vérifiez que le téléviseur est allumé.
 - Vérifiez que le cordon d'alimentation est branché dans une prise murale.
 - Vérifiez que la prise murale fonctionne en y branchant d'autres appareils.
- Le téléviseur s'éteint brusquement.
 - Vérifiez les réglages de commande de l'alimentation. Il y a peut-être eu une panne électrique.
 - Vérifiez si la fonction de **Minuterie / Arrêt de la minuterie** a été activée dans les réglages **Minuterie**.
 - En l'absence de signal, le téléviseur s'éteint automatiquement au bout de 15 minutes d'inactivité.

Caractéristiques

Les caractéristiques techniques sont susceptibles d'être modifiées sans préavis en raison des mises à niveau des fonctions des produits.

La consommation d'énergie annuelle estimée indiquée sur l'étiquette FTC est mesurée conformément aux procédures de test pour les téléviseurs (aux États-Unis seulement).

La consommation d'énergie réelle dépend de l'environnement d'utilisation (le contenu regardé, les réglages du téléviseur, etc).

Système télévisuel

ATSC, NTSC-M, 64 et 256 QAM

Programmation

VHF 2-13, UHF 14-69, DTV 2-69, CATV 1-135, CADTV 1-135

Impédance de l'antenne externe

75 Ω

Conditions d'utilisation

- Température de fonctionnement
De 0 °C à 40 °C
- Humidité de fonctionnement
Moins de 80 %
- Température d'entreposage
De - 20 °C à 60 °C
- Humidité d'entreposage
Moins de 85 %

Caractéristiques du module sans fil

(Pour les appareils des séries UH6300, UH6350, UH6500, UH6550, UH7500, UH7700, UH8500, UH9500, UH9800)

Caractéristiques du module sans fil (LGSBWAC61)	
LAN sans fil (IEEE 802.11a/b/g/n/ac)	
Gamme de fréquences	Puissance de sortie (maximale)
2 400 à 2 483,5 MHz	15 dBm
5 150 à 5 725 MHz	16 dBm
5 725 à 5 850 MHz	12,5 dBm
Bluetooth	
Gamme de fréquences	Puissance de sortie (maximale)
2 400 à 2 483,5 MHz	10 dBm
Comme la bande de fréquence peut varier selon le pays, l'utilisateur ne peut pas changer ou régler la fréquence de fonctionnement. Cet appareil est configuré conformément au tableau des fréquences régionales.	
Par considération pour l'utilisateur, cet appareil devrait être installé et utilisé en conservant une distance minimale de 20 cm (7,8 po) entre l'appareil et l'utilisateur.	
FCC ID : BEJLGSBWAC61	
IC : 2703H-LGSBWAC61	

(Pour les appareils des séries UH610A, UH6100, UH6150, UH615A, UH6090)

Caractéristiques du module LAN sans fil (WN8122E1)	
Norme	IEEE802.11a/b/g/n
Gamme de fréquences	2 400 à 2 483,5 MHz 5 150 à 5 250 MHz 5 725 à 5 850 MHz
Puissance de sortie (maximale)	802.11a : 16,5 dBm 802.11b : 16 dBm 802.11g : 15,5 dBm 802.11n - 2,4GHz : 15,5 dBm 802.11n - 5GHz : 16,5 dBm
<p>Comme la bande de fréquence peut varier selon le pays, l'utilisateur ne peut pas changer ou régler la fréquence de fonctionnement. Cet appareil est configuré conformément au tableau des fréquences régionales.</p> <p>Par considération pour l'utilisateur, cet appareil devrait être installé et utilisé en conservant une distance minimale de 20 cm (7,8 po) entre l'appareil et l'utilisateur.</p> <p>Contains FCC ID: BEJWN8122E1 Contains IC: 2703H-WN8122E1</p>	

Configuration du dispositif de commande externe

Pour en savoir plus sur la configuration du dispositif de commande externe, visitez le www.lg.com.

Réglementation

Renseignements relatifs à la réglementation de la FCC

(Pour les États-Unis)

Cet équipement a été testé et jugé conforme aux limites relatives aux appareils numériques de catégorie B imposées par le paragraphe 15 de la réglementation de la FCC. Ces limites sont établies afin d'offrir une protection raisonnable contre les interférences nuisibles dans une résidence. Cet équipement génère, utilise et peut diffuser de l'énergie de radiofréquences et, s'il n'est pas installé et utilisé conformément aux instructions, il peut causer des interférences nuisibles aux communications radio. Cependant, il n'existe aucune garantie qu'il n'y aura pas d'interférences dans une résidence particulière. Si cet équipement cause des interférences nuisibles à la réception radio ou télévision (pour s'en assurer, il suffit d'éteindre et de rallumer l'appareil), l'utilisateur est invité à essayer de corriger les interférences à l'aide de l'une ou de plusieurs des mesures suivantes :

- Réorienter ou déplacer l'antenne de réception;
- Augmenter la distance entre l'équipement et le récepteur;
- Brancher l'équipement sur un circuit électrique distinct de celui qui alimente le récepteur;
- Demander l'aide du distributeur ou d'un technicien qualifié en entretien et en réparation de matériel audio-vidéo.

Cet appareil est conforme aux limites imposées par le paragraphe 15 de la réglementation de la FCC. L'exploitation est autorisée aux deux conditions suivantes : (1) cet appareil ne doit pas provoquer de brouillage préjudiciable, et (2) cet appareil doit accepter toutes les interférences reçues, y compris celles pouvant causer un fonctionnement indésirable.

Les modifications dans la fabrication de cet appareil qui ne sont pas expressément approuvées par l'autorité responsable de la conformité pourraient annuler l'autorisation accordée à l'utilisateur de faire fonctionner l'équipement.

Exigences de la FCC en matière d'interférences des fréquences radio (pour les appareils UNII)

Les radars à haute puissance sont attribués comme utilisateurs principaux des bandes de fréquence de 5,25 à 5,35 GHz et de 5,65 à 5,85 GHz. Les stations radars peuvent causer des interférences avec cet appareil ou l'endommager. Cet appareil ne peut pas être colocalisé avec tout autre émetteur.

Énoncé de la FCC sur l'exposition aux rayonnements RF

[Pour la fonction sans fil (WLAN, Bluetooth, etc.)]

Cet appareil est conforme aux limites d'exposition aux rayonnements de la FCC pour un environnement non contrôlé. Cet émetteur ne doit pas être colocalisé ni utilisé conjointement avec tout autre émetteur ou antenne.

Cet appareil devrait être installé de façon à garder une distance minimale de 20 cm (7,8 po) entre l'antenne et l'utilisateur. Les utilisateurs doivent respecter les directives d'utilisation afin de satisfaire aux critères en matière d'exposition aux rayonnements RF.

Avis d'Industrie Canada

(Pour le Canada)

[Pour la fonction sans fil (WLAN, Bluetooth, etc.)]

Le présent appareil est conforme aux CNR d'Industrie Canada applicables aux appareils radio exempts de licence. L'exploitation est autorisée aux deux conditions suivantes :

- 1 L'appareil ne doit pas produire d'interférences;
- 2 L'utilisateur de l'appareil doit accepter toute interférence, même si elle est susceptible de nuire au fonctionnement de l'appareil.

Avis d'Industrie Canada sur l'exposition aux rayonnements

(Pour le Canada)

[Pour la fonction sans fil (WLAN, Bluetooth, etc.)]

Cet appareil est conforme aux limites d'exposition aux rayonnements d'Industrie Canada pour un environnement non contrôlé. Cet appareil devrait être installé de façon à garder une distance minimale de 20 cm (7,8 po) entre l'antenne et l'utilisateur.

REMARQUE : LE FABRICANT N'EST PAS RESPONSABLE DES INTERFÉRENCES RADIOÉLECTRIQUES CAUSÉES PAR DES MODIFICATIONS NON AUTORISÉES APPORTÉES À CET APPAREIL. DE TELLES MODIFICATIONS POURRAIENT ANNULER L'AUTORISATION ACCORDÉE À L'UTILISATEUR DE FAIRE FONCTIONNER L'APPAREIL.

AVERTISSEMENTS

(Pour le Canada)

[Pour un produit doté de la fonction sans fil utilisant la bande de fréquence de 5 GHz]

- 1 L'appareil destiné à la bande de fréquence de 5 150 à 5 250 MHz doit être utilisé à l'intérieur seulement afin de réduire tout risque d'interférences pouvant nuire au fonctionnement des systèmes satellites mobiles sur un canal commun.
- 2 Pour les appareils avec une ou des antennes amovibles, le gain d'antenne maximum autorisé pour les appareils dans les bandes de fréquence de 5 250 à 5 350 MHz et de 5 470 à 5 725 MHz doit être tel que l'équipement demeure conforme à la limite p.i.r.e.
- 3 Pour les dispositifs avec une ou des antennes amovibles, le gain maximal d'antenne permis (pour les dispositifs utilisant la bande de 5 725 à 5 850 MHz) doit être conforme à la limite de la p.i.r.e. spécifiée pour l'exploitation point à point et l'exploitation non point à point, selon le cas.
- 4 Les pires angles d'inclinaison nécessaires pour rester conforme à l'exigence de la p.i.r.e. applicable au masque d'élévation, et énoncée dans l'article 6.2.2 (3), doivent être clairement indiqués (dispositifs fonctionnant dans la bande de 5 250 à 5 350 MHz et dont la p.i.r.e. maximale dépasse 200 mW).
- 5 Les utilisateurs de radars de haute puissance sont désignés utilisateurs principaux (c.-à-d., qu'ils ont la priorité) des bandes de 5 250 à 5 350 MHz et de 5 650 à 5 850 MHz. De plus, ces radars pourraient causer du brouillage ou des dommages aux dispositifs LAN-EL.

Remarque à l'intention des installateurs de réseaux câblés

(Pour les États-Unis et le Canada)

Cette remarque a pour but d'attirer l'attention des installateurs de réseaux câblés sur l'article 820-40 du Code national de l'électricité (NEC). Ce code donne des lignes directrices concernant la mise à la terre appropriée de tels réseaux et, en particulier, il précise que le câble doit être relié à l'installation de mise à la terre du bâtiment, et ce, aussi près que possible de son point d'entrée.







AVERTISSEMENTS!

Ne placez jamais un téléviseur sur une surface instable. Le téléviseur pourrait tomber et causer des blessures importantes, pouvant aller jusqu'à la mort. De nombreuses blessures, en particulier chez les enfants, peuvent être évitées en prenant des précautions simples comme :

- Utiliser des armoires ou des supports recommandés par le fabricant du téléviseur;
- Utiliser uniquement des meubles qui peuvent supporter le téléviseur de façon sécuritaire;
- S'assurer que le téléviseur ne dépasse pas le bord du meuble sur lequel il est installé;
- Ne pas placer le téléviseur sur un meuble élevé (une armoire ou une bibliothèque, par exemple) sans ancrer le meuble et le téléviseur à un support adéquat;
- Ne pas placer le téléviseur sur un tissu ou tout autre matériau inséré entre le téléviseur et le meuble sur lequel il est installé;
- Informer les enfants des dangers que représente le fait de grimper sur un meuble pour atteindre le téléviseur ou ses commandes.

Si votre téléviseur actuel doit être déplacé, tenez compte des mêmes précautions.

Symboles

	Se rapporte au courant alternatif (c.a.).
	Se rapporte au courant continu (c.c.).
	Se rapporte à un appareil de classe II.
	Se rapporte à la mise en veille.
	Se rapporte à la mise en marche (alimentation).
	Se rapporte à une tension dangereuse.



LG

Life's Good

Attestation de conformité
Nom commercial : LG
Modèle : 50UH5500-UA, 65UH5500-UA, 49UH610A-UJ
55UH615A-UC, 60UH615A-UC, 65UH615A-UC
43UH6100-UH, 49UH6100-UH, 49UH6090-UJ
55UH6090-UF, 55UH6150-UB, 60UH6150-UB
65UH6150-UB, 43UH6500-UB, 49UH6500-UB
55UH6550-UB, 60UH6550-UB, 65UH6550-UB
75UH6550-UB, 50UH6300-UA, 58UH6300-UA
43UH7500-UA, 49UH7500-UA, 55UH7500-UA
60UH7500-UA, 65UH7500-UA, 49UH7700-UB
55UH7700-UB, 60UH7700-UB, 65UH7700-UB
70UH8350-UB, 55UH8500-UA, 60UH8500-UA
65UH8500-UA, 75UH8500-UD, 65UH9500-UA
86UH9500-UA, 98UH9800-UA

Partie responsable : LG Electronics inc.
Adresse : 1000, av. Sylvan, Englewood Cliffs, NJ 07632 É.-U.
Téléphone : 201-266-2534

Les numéros de modèle et de série sont situés au dos du téléviseur et sur un de ses côtés. Inscrivez-les ci-dessous au cas où vous auriez besoin d'aide.

MODÈLE _____

NUMÉRO DE SÉRIE _____

Service à la clientèle LG

Pour toute question ou commentaire, visitez le www.lg.com ou appelez au :

- 1-888-542-2623 Canada
- 1-800-243-0000 États-Unis, résidentiel
- 1-888-865-3026 États-Unis, commercial

Enregistrez votre produit en ligne!

www.lg.com

- * Les images peuvent différer légèrement de votre téléviseur.
- * L'image affichée sur un ordinateur ou un téléphone cellulaire peut varier selon le système d'exploitation.
- * La position de l'icône peut varier en fonction de la version du logiciel.

Réglages du réseau

- 1 Appuyez sur la touche (**Home**) pour afficher le menu. Sélectionnez (**Paramètres**) et appuyez sur la touche (**Molette (OK)**).



- 2 Sélectionnez (**Tous les paramètres**) et appuyez sur la touche (**Molette (OK)**).



- 3 Sélectionnez **Réseau** **Connexion filaire (Ethernet)** ou **Connexion Wi-Fi**.



- 4 Le périphérique essaie automatiquement de se connecter au réseau disponible (réseau câblé en premier). Lorsque vous sélectionnez **Connexion Wi-Fi**, la liste des réseaux disponibles s'affiche. Choisissez le réseau que vous souhaitez utiliser.

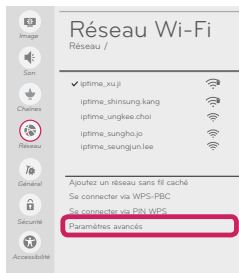


Pour les points d'accès sans fil (routeurs) portant le symbole , vous devez saisir le code de sécurité.

- 5 Si la connexion est établie, la mention **Connecté à Internet** s'affiche.



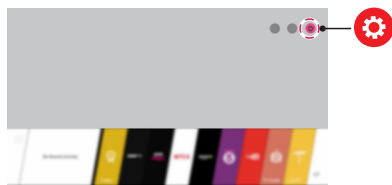
Vous pouvez vérifier l'état de la connexion dans **Paramètres avancés**.





Dépannage des problèmes de réseau

La position de l'icône peut varier en fonction de la version du logiciel.

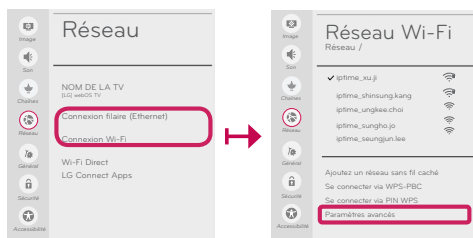
- 1 Appuyez sur la touche  (Home) pour afficher le menu. Sélectionnez  (Paramètres) et appuyez sur la touche  (Molette (OK)).



- 2 Sélectionnez  (Tous les paramètres) et appuyez sur la touche  (Molette (OK)).



- 3 Sélectionnez Réseau  Connexion filaire (Ethernet) ou Connexion Wi-Fi  Paramètres avancés.



Suivez les directives correspondant à l'état de votre réseau parmi celles ci-dessous.

Vérifiez le téléviseur ou le point d'accès (routeur).



Lorsqu'un X apparaît à côté du téléviseur :

- 1 Vérifiez l'état de la connexion du téléviseur, du point d'accès (routeur) et du modem câble.
- 2 Mettez les appareils hors tension et sous tension dans l'ordre suivant : (1) modem câble, attendez que le modem câble se réinitialise, (2) point d'accès (routeur), attendez que le routeur se réinitialise et (3) téléviseur.
- 3 Si vous utilisez une adresse IP fixe, saisissez-la directement.
- 4 Communiquez avec le fournisseur d'accès Internet ou le fabricant du point d'accès (routeur).

Vérifiez le point d'accès (routeur) ou communiquez avec votre fournisseur d'accès Internet.



Lorsqu'un X apparaît à côté de la passerelle :

- 1 Débranchez le cordon d'alimentation du point d'accès (routeur) ou du modem câble, attendez 10 secondes, puis rebranchez-le.
- 2 Réinitialisez le point d'accès (routeur) ou le modem câble.
- 3 Communiquez avec le fournisseur d'accès Internet ou le fabricant du point d'accès (routeur).



Lorsqu'un X apparaît à côté de DNS :

- 1 Débranchez le cordon d'alimentation du point d'accès (routeur) ou du modem câble, attendez 10 secondes, puis rebranchez-le.
- 2 Une fois que le modem câble ou le point d'accès (routeur) est réinitialisé, essayez de vous reconnecter.
- 3 Vérifiez que l'adresse MAC du téléviseur ou du point d'accès (routeur) est enregistrée auprès de votre fournisseur d'accès Internet. (L'adresse MAC affichée dans le volet de droite de la fenêtre d'état du réseau devrait être enregistrée auprès de votre fournisseur d'accès Internet.)
- 4 Visitez le site Web du fabricant du point d'accès (routeur) pour vous assurer que la version la plus récente du micrologiciel est bien installée sur votre routeur.

Installation et réglage du logiciel SmartShare PC

Installez le logiciel SmartShare PC sur votre ordinateur.

- 1 Visitez le site www.lg.com. Sélectionnez votre région.
- 2 Sélectionnez **SOUTIEN**.
- 3 Sélectionnez **TÉLÉCHARGEMENTS ET MANUELS**. Sélectionnez le logiciel SmartShare.
- 4 Téléchargez le logiciel SmartShare PC et installez-le sur votre ordinateur. Vous pouvez exécuter le programme lorsque l'installation est terminée.

! REMARQUE

- Le service **SmartShare** est disponible seulement si le téléviseur et les autres périphériques sont connectés au moyen d'un même point d'accès (routeur).

Connexion SmartShare à un téléphone intelligent



- 1 Vérifiez que le Wi-Fi est activé sur votre téléphone intelligent. Pour utiliser le serveur **SmartShare**, les deux périphériques doivent être connectés sur le même réseau local.
- 2 Installez ou exécutez l'application de partage de contenu sur votre téléphone intelligent (**LG TV Plus** sur les téléphones LG).
- 3 Activez le partage de fichiers avec d'autres périphériques sur votre téléphone intelligent.
- 4 Ouvrez l'application **CONNECTEUR DE PÉRIPHÉRIQUE** sur le téléviseur. 🏠 (Home) ➤ **CONNECTEUR DE PÉRIPHÉRIQUE** ➤ **Décodeur** ➤ **PARTAGE DE CONTENU**
- 5 Sélectionnez le type de fichier que vous voulez visionner (film, audio ou photo).
- 6 Sélectionnez un fichier vidéo, photo ou audio à visionner sur le téléviseur.
- 7 Lisez le fichier multimédia sur votre téléviseur.

FRANÇAIS

Mise à jour du micrologiciel du téléviseur

🏠 (Home) ➤ ⚙️ (Paramètres) ➤ ⋮ (Tous les paramètres) ➤ 🏠 Général ➤ À propos de ce téléviseur ➤
RECHERCHER DES MISES À JOUR

Vous pouvez vérifier la version du logiciel et le mettre à jour.

Si vous cochez **Autoriser les mises à jour automatiques**, le téléviseur recherchera automatiquement une mise à jour du logiciel chaque fois que l'appareil sera mis en marche (une connexion Internet est requise).

* Lorsque le téléviseur est allumé pour la première fois après une mise à jour logicielle, sa réinitialisation peut prendre environ une minute.



Paramètres Wi-Fi Direct

🏠 (Home) ➤ ⚙️ (Paramètres) ➤ ⋮ (Tous les paramètres) ➤ 🌐 Réseau ➤ **WI-FI DIRECT**

Si un réseau local n'est pas disponible, vous pouvez connecter un appareil mobile directement au téléviseur au moyen de la fonction **Wi-Fi Direct**. **SmartShare** vous permet de partager des fichiers ou les écrans des périphériques qui sont connectés à **Wi-Fi Direct**.



- 1 Si vous ouvrez le mode **Wi-Fi Direct**, une liste des périphériques disponibles s'affiche. Sélectionnez votre appareil.
 - 2 Lorsque vous êtes invité à demander une connexion, sélectionnez **Oui**. Le mode **Wi-Fi Direct** est maintenant activé sur votre téléviseur.
- * Vous ne pouvez utiliser que les périphériques qui prennent en charge **Wi-Fi Direct**.

FRANÇAIS

Paramètres Miracast



Miracast permet à un périphérique portable d'envoyer par liaison sans fil et de manière sécuritaire des vidéos et du contenu audio au téléviseur.

🏠 (Home) / 🎮 (ENTRÉE) ➤ 🖥️ (Screen Share)

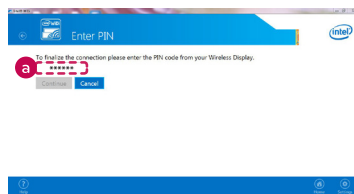
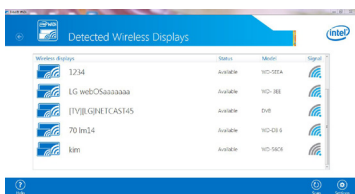
- 1 **Miracast** doit être réglé sur **Marche** sur votre périphérique portable.
 - 2 Lorsque votre téléviseur est détecté, sélectionnez l'appareil sur votre périphérique portable. Lorsque la connexion est terminée, l'écran du périphérique s'affiche sur l'écran du téléviseur.
- * Si vous activez le mode Écoute après avoir lancé l'application Screen Share, vous pouvez brancher l'appareil sans démarrer l'application Screen Share.

Réglages WiDi (affichage sans fil)

La technologie Intel® WiDi (affichage sans fil) facilite la connexion rapide sans câbles ni réseau Internet sur votre téléviseur, pour un mode deux moniteurs ou miroir. Vous n'avez plus qu'à profiter de vos films, vidéos, photos, émissions en ligne préférés et de bien plus encore, le tout en haute définition sur votre téléviseur. Vous pouvez également profiter d'une clarté d'image et de son impressionnante.

🏠 (Home) / 🎮 (ENTRÉE) ➤ 🖥️ (Screen Share)

- 1 Sur le téléviseur, Intel® WiDi est réglé sur **Marche**. Votre ordinateur portable exécute le programme Intel® WiDi (🖥️).
 - * Vous n'avez pas besoin d'enregistrer le téléviseur LG.
 - * Pour en savoir plus sur Intel® WiDi, visitez le site <http://intel.com/go/widi>.
 - * Vous pouvez contrôler votre ordinateur au moyen de la télécommande Magic (ci-dessous WiDi version 4.2).
- 2 Le WiDi détecte les téléviseurs webOS de LG qui sont disponibles et qui prennent en charge la technologie WiDi. Choisissez un téléviseur dans la liste et cliquez sur Connecter. Saisissez le numéro affiché à l'écran dans le champ de saisie (a) de votre ordinateur portable, puis cliquez sur Continuer.










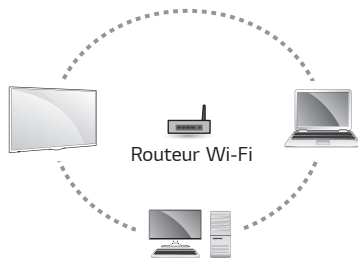
Écran de l'ordinateur portable

- 3 L'écran de l'ordinateur portable s'affiche à l'écran du téléviseur. L'environnement sans fil peut avoir une incidence sur l'affichage à l'écran. Si le signal est faible, vous risquez de perdre la connexion Intel® WiDi.

Dépannage des problèmes de réseau Wi-Fi

Points à vérifier

- Assurez-vous de disposer de la version la plus récente du logiciel.
 - Si vous utilisez un routeur Wi-Fi, assurez-vous d'avoir installé le micrologiciel le plus récent.
 - Si des mises à jour de micrologiciel sont disponibles, téléchargez-les en suivant les instructions du fabricant.
 - Vérifiez la version actuelle du logiciel et si une mise à jour est disponible, installez-la.
-  (Home)  (Paramètres)  (Tous les paramètres)  Général  À propos de ce téléviseur
-  Version du logiciel
- Vérifiez si le problème se répète avec deux ou plusieurs appareils Wi-Fi.
 - Les problèmes de Wi-Fi peuvent être liés à l'état du réseau et à un appareil connecté au réseau.
 - Si d'autres appareils Wi-Fi parviennent à se connecter à Internet au même emplacement que votre téléviseur, votre routeur Wi-Fi fonctionne probablement de façon normale.
- Vérifiez les câbles Ethernet et les câbles d'alimentation du routeur Wi-Fi.
 - Si le câble Ethernet relié au routeur Wi-Fi est mal branché ou s'il est débranché, des problèmes de réseau peuvent se produire.
 - Assurez-vous que tous les câbles Ethernet et que tous les câbles d'alimentation du routeur Wi-Fi sont correctement branchés.
- Assurez-vous que les paramètres sans fil du routeur Wi-Fi ont été configurés comme recommandé. Si les problèmes réseau persistent, réinitialisez vos appareils réseau.
- Vérifiez la puissance du signal du routeur Wi-Fi pour la connexion avec l'interface utilisateur du téléviseur.
 - Le symbole  à côté du nom du routeur Wi-Fi (SSID) dans le menu indique la sensibilité du récepteur.
 - Il est recommandé de se connecter à un réseau Wi-Fi dont la puissance du signal s'élève à trois barres ou plus.
 - Si le nombre de barres représentant la force du signal est inférieur à trois, la connexion réseau est peut-être faible ou instable. Réduisez alors la distance entre le routeur Wi-Fi et le téléviseur.
- Si la puissance du signal du routeur Wi-Fi est faible, des ralentissements de la connexion sans fil et des déconnexions du réseau peuvent se produire.
- Pour assurer une couverture sans fil maximale des appareils réseau, votre routeur Wi-Fi doit être placé au milieu de ces derniers.



- Facteurs d'interférence
 - Si les appareils environnants dégagent des interférences, la connexion réseau peut être affaiblie ou instable.
 - Téléphones sans fil fonctionnant sur la bande de fréquence de 2,4 GHz ou de 5 GHz
 - Haut-parleurs sans fil fonctionnant sur la bande de fréquence de 2,4 GHz ou de 5 GHz
 - Émetteurs vidéo sans fil fonctionnant sur la bande de fréquence de 2,4 GHz ou de 5 GHz
 - Autres appareils sans fil (micro-ondes, appareils photo, écoute-bébés, appareils sans fil avoisinants, etc.) fonctionnant sur la bande de fréquence de 2,4 GHz ou de 5 GHz
 - Comment réduire les effets de l'interférence entre les appareils Wi-Fi et Bluetooth
 - Paramétrez les canaux sur les appareils de votre réseau sans fil afin que ces derniers ignorent la bande de fréquence de 2,4 GHz ou de 5 GHz, qui comporte beaucoup d'interférences.
 - Si possible, utilisez le réseau sans fil de 5 GHz.
 - Si le routeur Wi-Fi est situé trop loin ou dans un environnement à interférence élevée, la connexion réseau peut être affaiblie ou instable.
 - Dans ce cas, rapprochez le routeur Wi-Fi du téléviseur ou assurez-vous de l'absence d'obstructions (par exemple, des murs en béton, des placards) entre les deux appareils.

- Interférence des radiofréquences (RF) et obstructions

Type de barrière	Possibilité d'interférence	Type de barrière	Possibilité d'interférence	Type de barrière	Possibilité d'interférence
Bois	Faible	Eau	Moyenne	Plâtre	Élevée
Matière synthétique	Faible	Briques	Moyenne	Béton	Élevée
Verre	Faible	Marbre	Moyenne	Vitre blindée	Élevée
Métal	Très élevée				



MANUEL D'UTILISATION

CONFIGURATION DE L'APPAREIL DE COMMANDE EXTERNE

Veillez lire ce manuel attentivement avant d'utiliser votre appareil et conservez-le pour pouvoir vous y reporter ultérieurement.

CODES CLÉS

- Cette fonction n'est pas offerte sur tous les modèles.

Code (hexa)	Fonction	Remarque	Code (hexa)	Fonction	Remarque
00	CH +, PR +	Touche R/C	53	Liste	Touche R/C
01	CH -, PR -	Touche R/C	5B	Sortie	Touche R/C
02	Volume +	Touche R/C	60	PIP(AD)	Touche R/C
03	Volume -	Touche R/C	61	Bleu	Touche R/C
06	> (Touche de direction/ Flèche droite)	Touche R/C	63	Jaune	Touche R/C
07	< (Touche de direction/ Flèche gauche)	Touche R/C	71	Vert	Touche R/C
08	Mise sous tension	Touche R/C	72	Rouge	Touche R/C
09	Sourdine	Touche R/C	79	Ratio/Allongement	Touche R/C
0B	Source	Touche R/C	91	AD (description sonore)	Touche R/C
0E	SLEEP	Touche R/C	9E	LIVE MENU	Touche R/C
0F	TV, TV/RAD	Touche R/C	7A	Guide d'utilisation	Touche R/C
10 - 19	Touches numérotées 0 à 9	Touche R/C	7C	Smart/Home	Touche R/C
1A	Q.View/Flashback	Touche R/C	7E	SIMPLINK	Touche R/C
1E	FAV (chaînes préférées)	Touche R/C	8E	▶▶ (avance rapide)	Touche R/C
20	Texte (Télétexte)	Touche R/C	8F	◀◀ (retour arrière)	Touche R/C
21	T. Opt (option Télétexte)	Touche R/C	AA	Info	Touche R/C
28	RETOUR	Touche R/C	AB	Guide des émissions	Touche R/C
30	Mode AV (audio/vidéo)	Touche R/C	B0	▶ (Lecture)	Touche R/C
39	Sous-titres	Touche R/C	B1	■ (Arrêt/Liste de fichiers)	Touche R/C
40	∧ (Touche de direction/ Flèche haut)	Touche R/C	B5	RECENT	Touche R/C
41	V (Touche de direction/ Flèche bas)	Touche R/C	BA	(Figer l'image/Ralenti/ Pause)	Touche R/C
42	Mes applications	Touche R/C	BB	Soccer	Touche R/C
43	Menu/Paramètres	Touche R/C	BD	● (REC)	Touche R/C
44	OK/Enter	Touche R/C	DC	3D	Touche R/C
45	Q. menu	Touche R/C	99	Configuration automatique	Touche R/C
4C	Liste, - (ATSC seulement)	Touche R/C	9F	App (Application)/*	Touche R/C
4D	IMAGE	Touche R/C	9B	TV, PC	Touche R/C
52	AUDIO	Touche R/C			

*Le code clé 4C (0 x 4C) est disponible sur les modèles ATSC/ISDB, qui utilisent un chaîne majeur/minuteur. (Modèles vendus en Corée du Sud, au Japon, en Amérique du Nord et en Amérique latine, à l'exception de la Colombie)

CONFIGURATION DE L'APPAREIL DE COMMANDE EXTERNE

- Les illustrations peuvent ne pas correspondre tout à fait à votre téléviseur.

Branchez la prise d'entrée de l'adaptateur USB/Série RS-232C sur un appareil de commande externe (comme un ordinateur ou un système de commande audio-vidéo) pour commander les fonctions du produit de façon externe.

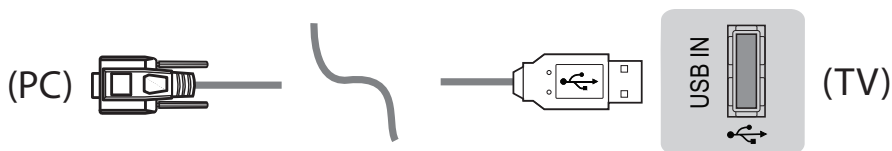
Remarque : Le type de port de contrôle sur le téléviseur peut varier selon les modèles.

*Veuillez noter que tous les modèles ne prennent pas en charge ce type de connexion.

*Câble non fourni.

Adaptateur USB/Série avec câble USB

Type USB

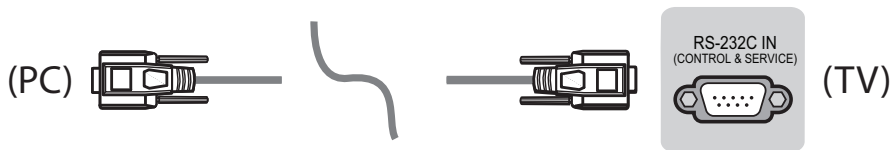


- Les téléviseurs LG sont compatibles avec avec l'adaptateur USB/Série à puce PL2303 (Réf. fabricant : 0 x 0557, Réf. produit : 0 x 2008) qui n'est ni fabriqué ni fourni par LG.
- Vous pourrez vous le procurer auprès de distributeurs spécialisés en informatique professionnelle.

RS-232C avec câble RS-232C

Type DE9 (D-Sub 9 broches)

- Achetez le câble RS-232C (type DE9, D-Sub 9 broches, femelle-femelle) pour le câble RS-232C afin d'établir la connexion entre le PC et le téléviseur, comme indiqué dans le manuel.



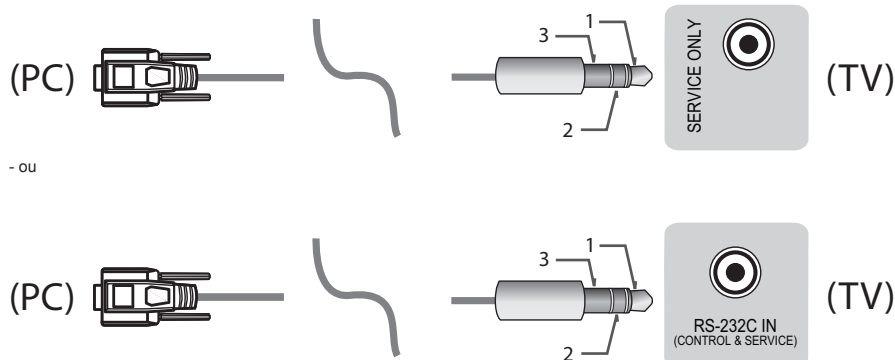
- L'interface de connexion peut être différente de celle de votre téléviseur.

Type prise téléphonique

- Vous devez disposer du câble de type sortie casque/RS-232 pour établir la connexion entre votre ordinateur et le téléviseur, comme indiqué dans le manuel.

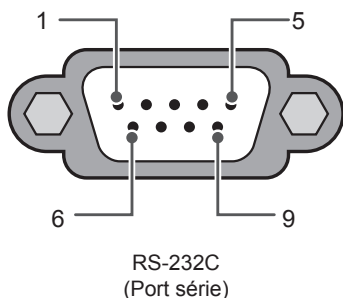
*Pour les autres modèles, branchez sur le port USB.

*L'interface de connexion peut être différente de celle de votre téléviseur.



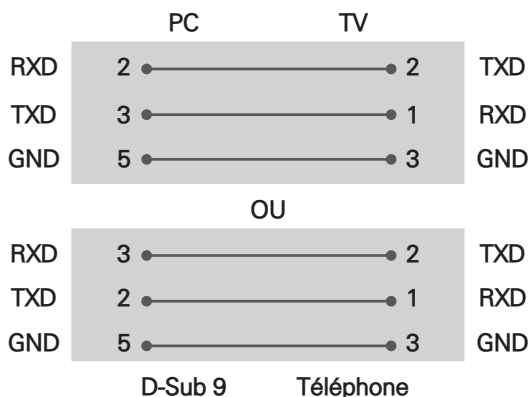
- ou

Ordinateur du client



Configurations RS-232C

Configurations à 3 broches (non standard)



Identité télé

Pour définir le numéro d'identité, voir la section « **Correspondance avec les données réelles** » à la page 6.

1. Appuyez sur **PARAMÈTRES** pour accéder aux menus principaux.
2. Appuyez sur les touches de navigation pour faire défiler l'affichage jusqu'à **(*Général → À propos de ce téléviseur ou OPTION)** et appuyez sur **OK**.
3. Appuyez sur les touches de navigation pour **RÉGLER L'IDENTITÉ TÉLÉ** et appuyez sur **OK**.
4. Choisissez un numéro d'identité en faisant défiler l'affichage vers la gauche ou la droite et sélectionnez **FERMER**. La plage de réglage s'étend de 1 à 99.
5. Lorsque vous avez terminé, appuyez sur **EXIT**.
*Selon le modèle

Paramètres de communication

- Débit en baud : 9 600 b/s (UART)
- Longueur des données : 8 bits
- Parité : Aucune
- Bit d'arrêt : 1 bit
- Code de communication : Code ASCII
- Utilisez un câble croisé (inversé).

Liste de référence des commandes

(selon le modèle)

	COMMANDE1	COMMANDE2	DONNÉES (Hexadécimales)		COMMANDE1	COMMANDE2	DONNÉES (Hexadécimales)
01. Mise sous tension*	k	a	00 à 01	15. Équilibre	k	t	00 à 64
02. Allongement	k	c	(page 7)	16. Température de couleur	x	u	00 à 64
03. Sourdine écran	k	d	(page 7)	17. Méthode ISM (uniquement pour téléviseurs plasma)	j	p	(page 9)
04. Sourdine volume	k	e	00 à 01	18. Égalisateur	j	v	(page 9)
05. Réglage du volume	k	f	00 à 64	19. Économie d'énergie	j	q	00 à 05
06. Contraste	k	g	00 à 64	20. Commandes de syntonisation	m	a	(page 8)
07. Brillance	k	h	00 à 64	21. Chaîne (émission) ajouter/ supprimer (sauter)	m	b	00 à 01
08. Couleur	k	i	00 à 64	22. Touche	m	c	Codes clés
09. Teinte	k	j	00 à 64	23. Contrôle du rétroéclairage, Commande de la luminosité du panneau	m	g	00 à 64
10. Netteté	k	k	00 à 32	24. Sélection d'entrée (principale)	x	b	(page 11)
11. Sélection de l'afficheur	k	l	00 à 01	25. 3D (modèles 3D uniquement)	x	t	(page 11)
12. Mode verrouillage de la télécommande	k	m	00 à 01	26. 3D étendu (modèles 3D uniquement)	x	v	(page 12)
13. Treble (Aigus)	k	r	00 à 64	27. Configuration automatique	j	u	(page 12)
14. Bass (Graves)	k	s	00 à 64				

*Remarque : Durant la lecture ou l'enregistrement de contenu multimédia, toutes les commandes, à l'exception des commandes. Power (Alimentation) (ka) et Key (Touche) (mc), sont désactivées et traitées en tant que NG. Grâce au câble RS232C, le téléviseur peut communiquer « ka Commande », qu'il soit allumé ou éteint. Avec le câble convertisseur port USB à port série, la Commande ne fonctionne que si le téléviseur est allumé.

Protocole de transmission/réception

Transmission

[Commande1][Commande2][][Identité télé][][Données][Cr]

[Commande 1] : Première commande du téléviseur (j, k, m ou x).

[Commande 2] : Deuxième commande du téléviseur.

[Identité télé] : Vous pouvez choisir à l'aide de cette fonction le numéro d'identité du moniteur dans le menu Options. La plage de réglage est de 1 à 99. Si vous sélectionnez « 0 », chaque appareil connecté est Commandé.

*L'identité télé est indiquée sous forme décimale (de 1 à 99) dans le menu et sous forme hexadécimale (0 x 0 à 0 x 63) dans le protocole de transmission/réception.

[DONNÉES] : Pour transmettre la commande de données (hexadécimales). Transmet les données « FF » pour lire l'état de la commande.

[Cr] : Retour de chariot – code ASCII « 0 x 0D »

[] : Espace – code ASCII « 0 x 20 »

Accusé de réception OK

[Commande2][][Identité télé][][OK][Données][x]

*Le téléviseur transmet un accusé de réception (ACK) basé sur ce format en cas de réception de données normales. À ce moment, si les données sont en mode de lecture, les données d'état actuelles sont indiquées. Si les données sont en mode d'écriture, elles sont retournées à l'ordinateur.

Accusé de réception d'erreur

[Commande2][][Identité télé][][NG][Données][x]

*Le téléviseur transmet un accusé de réception (ACK) basé sur ce format en cas de réception de données anormales provenant de fonctions non viables ou d'erreurs de communication.

Données 00 : Code illégal

Correspondance avec les données réelles (hexadécimales b décimales)

*Lorsque vous saisissez les données [données] en format hexadécimal, veuillez consulter la table de conversion suivante.

*La commande de syntonisation des canaux (ma) utilise une valeur hexadécimale à 2 octets ([données]) pour sélectionner le numéro de la chaîne.

00 : Étape 0	32 : Étape 50 (Identité télé 50)	FE : Étape 254
01 : Étape 1 (Identité télé 1)	33 : Étape 51 (Identité télé 51)	FF : Étape 255
...
0A : Étape 10 (Identité télé 10)	63 : Étape 99 (Identité télé 99)	01 00 : Étape 256
...
0F : Étape 15 (Identité télé 15)	C7 : Étape 199	27 0E : Étape 9998
10 : Étape 16 (Identité télé 16)	C8 : Étape 200	27 0F : Étape 9999
...

*Les commandes peuvent fonctionner de façon différente en fonction des modèles et du signal.

01. Mise sous tension (Commande : k a)

- Pour *activer/désactiver l'appareil.

Transmission [k][a][][Identité télé][][Données]
[Cr]

Données 00 : Hors tension Données 01 : *Sous tension

Accusé de réception [a][][Identité télé][][OK/NG]
[Données][x]

- Pour savoir si le téléviseur est allumé ou *éteint

Transmission [k][a][][Identité télé][][FF][Cr]

Accusé de réception [a][][Identité télé][][OK]
[Données][x]

*De la même façon, si d'autres fonctions transmettent des données « FF » basées sur ce format, la rétroaction de données d'accusé de réception présente l'état de chaque fonction.

02. Allongement (Commande : k c)

(taille de l'image principale)

- Pour régler le format d'écran (format de l'image principale). Vous pouvez également régler le format de l'écran en utilisant l'option Allongement dans Q.MENU ou dans le menu IMAGE.

Transmission [k][c][][Identité télé][][Données]
[Cr]

Données 01 : Écran normal

02 : Format (4:3)	(Europe, Colombie, Moyen-Orient, Asie à l'exception de la Corée du Sud et du Japon)
04 : Zoom (16:9)	09 : *Sur mesure
05 : Zoom 2 (Amérique latine sauf Colombie uniquement)	0B : Largeur intégrale (Europe, Colombie, Moyen-Orient, Asie à l'exception de la Corée du Sud et du Japon)
06 : Selon émission/Original	10 à 1F : Zoom cinéma 1 à 16
	0c : 21:9 (Selon les modèles)

Accusé de réception [c][][Identité télé][][OK/NG]
[Données][x]

*À l'aide de l'entrée PC, vous pouvez modifier l'allongement de l'écran (16:9 ou 4:3).

*Dans les modes DTV/HDMI/Composante (haute définition), l'option Sur Mesure est disponible.

*Le mode Largeur intégrale peut fonctionner de façon différente selon les modèles. Il est compatible entièrement avec le mode DTV et partiellement avec les modes ATV et AV.

03. Sourdine écran (Commande : k d)

- Pour activer/désactiver la sourdine d'écran.

Transmission [k][d][][Identité télé][][Données]
[Cr]

Données 00 : Sourdine d'écran désactivée (Image activée)

Sourdine vidéo désactivée

01 : Sourdine d'écran activée (Image désactivée)

10 : Sourdine vidéo activée.

Accusé de réception [d][][Identité télé][][OK/NG][Données][x]

*Si seule la sourdine vidéo est activée, le téléviseur affichera l'afficheur. Toutefois, si la sourdine d'écran est activée, le téléviseur n'affichera pas l'afficheur.

04. Sourdine volume (Commande : k e)

- Pour activer/désactiver la sourdine de volume. Vous pouvez également activer ou désactiver la sourdine à l'aide de la touche MUTE de la télécommande.

Transmission [k][e][][Identité télé][][Données]
[Cr]

Données 00 : Sourdine volume activée (volume désactivé)

01 : Sourdine volume désactivée (Volume activé)

Accusé de réception [e][][Identité télé][][OK/NG][Données][x]

05. Réglage du volume (Commande : k f)

- Pour régler le volume. Vous pouvez également régler le volume à l'aide des touches de volume de la télécommande.

Transmission [k][f][][Identité télé][][Données]
[Cr]

Données Min. : 00 à Max. : 64

Accusé de réception [f][][Identité télé][][OK/NG][Données][x]

06. Contraste (Commande : k g)

- Pour régler le contraste de l'écran. Vous pouvez également régler le contraste dans le menu IMAGE.

Transmission [k][g][][Identité télé][][Données]
[Cr]

Données Min. : 00 à Max. : 64

Accusé de réception [g][][Identité télé][]
[OK/NG][Données][x]

07. Brillance (Commande : k h)

- Pour régler la brillance de l'écran. Vous pouvez également régler la brillance dans le menu IMAGE.

Transmission [k][h][][Identité télé][][Données]
[Cr]

Données Min. : 00 à Max. : 64

Accusé de réception [h][][Identité télé][]
[OK/NG][Données][x]

08. Couleur (Commande : k i)

- Pour ajuster la tonalité de couleur de l'écran. Vous pouvez également régler la couleur dans le menu IMAGE.

Transmission [k][i][][Identité télé][][Données]
[Cr]

Données Min. : 00 à Max. : 64

Accusé de réception [i][][Identité télé][]
[OK/NG][Données][x]

09. Teinte (Commande : k j)

- Pour régler la teinte de l'écran. Vous pouvez également régler la teinte dans le menu IMAGE.

Transmission [k][j][][Identité télé][][Données]
[Cr]

Données Rouge : 00 à Vert : 64

Accusé de réception [j][][Identité télé][]
[OK/NG][Données][x]

10. Netteté (Commande : k k)

- Pour régler la netteté de l'écran. Vous pouvez également régler la netteté dans le menu IMAGE.

Transmission [k][k][][Identité télé][][Données]
[Cr]

Données Min. : 00 à Max. : 32

Accusé de réception [k][][Identité télé][]
[OK/NG][Données][x]

11. Sélection d'afficheur (Commande : k l)

- Pour activer ou désactiver l'afficheur (affichage à l'écran) à l'aide de la télécommande.

Transmission [k][l][][Identité télé][][Données]
[Cr]

Données 00 : Afficheur désactivé 01 : Afficheur activé

Accusé de réception [l][][Identité télé][]
[OK/NG][Données][x]

12. Mode de verrouillage de la télécommande (Commande : k m)

- Pour verrouiller la télécommande et les Commandes du panneau avant du téléviseur.

Transmission [k][m][][Identité télé][]
[Données][Cr]

Données 00 : Verrouillage désactivé 01 : Verrouillage activé

Accusé de réception [m][][Identité télé][]
[OK/NG][Données][x]

* Si vous n'utilisez pas la télécommande, utilisez ce mode.

Lorsque l'alimentation principale est déconnectée et reconnectée (débranchement et branchement, au bout de 20 à 30 secondes), le verrouillage de la Commande externe est annulé.

* En mode attente (DC désactivé par mise en arrêt ou Commande « ka », « mc »), et si les touches sont verrouillées, le téléviseur ne s'allumera pas en appuyant sur le bouton de mise en marche de la télécommande ou du téléviseur.

13. Aigus (Commande : k r)

- Permet de régler les aigus. Vous pouvez aussi régler les aigus dans le menu AUDIO.

Transmission [k][r][][Identité télé][][Données]
[Cr]

Données Min. : 00 à Max. : 64

Ack [r][][Identité télé][][OK/NG][Données][x]

*(selon le modèle)

14. Graves (Commande : k s)

- Permet de régler les graves. Vous pouvez aussi régler les graves dans le menu AUDIO.

Transmission [k][s][][Identité télé][][Données]
[Cr]

Données Min. : 00 à Max. : 64

Ack [s][][Identité télé][][OK/NG][Données][x]

*(selon le modèle)

15. Équilibre (Commande : k t)

- Pour régler l'équilibre. Vous pouvez également régler l'équilibre dans le menu AUDIO.

Transmission [k][t][][Identité télé][][Données]
[Cr]

Données Min. : 00 à Max. : 64

Accusé de réception [t][][Identité télé][]
[OK/NG][Données][x]

16. Température de couleur (Commande : x u)

► Pour régler la température de la couleur. Vous pouvez également régler la température de la couleur dans le menu IMAGE.

Transmission [x][u][][Identité télé][][Données]
[Cr]

Données Min. : 00 à Max. : 64

Accusé de réception [u][][Identité télé][]
[OK/NG][Données][x]

17. Méthode ISM (Commande : j p) (téléviseur plasma uniquement)

► Pour régler la méthode ISM. Vous pouvez aussi régler la méthode ISM dans le menu OPTION.

Transmission [j][p][][Identité télé][][Données]
[Cr]

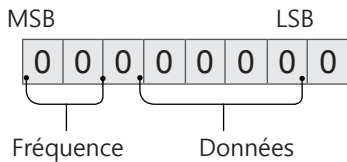
Données Min. : 02: Orbiter
08: Normal
20: Tracé couleur

Accusé de réception [p][][Identité télé][]
[OK/NG][Données][x]

18. Égalisateur (Commande : j v)

► Ajuste l'égalisateur de l'écran.

Transmission [j][v][][Identité télé][][Données]
[Cr]



7	6	5	Fréquence	4	3	2	1	0	Étape
0	0	0	1 ^{ère} bande	0	0	0	0	0	0 (décimal)
0	0	1	2 ^e bande	0	0	0	0	1	1 (décimal)
0	1	0	3 ^e bande
0	1	1	4 ^e bande	1	0	0	1	1	19 (décimal)
1	0	0	5 ^e bande	1	0	1	0	1	20 (décimal)

Acknowledgement [v][][Identité télé][]
[OK/NG][Données][x]

*Dépend du modèle et peut être modifié si le mode du son est réglé sur une valeur d'égalisateur ajustable.

19. Économie d'énergie (Commande : j q)

► Pour réduire la consommation énergétique de votre téléviseur. Vous pouvez aussi régler l'option Économie d'énergie dans le menu IMAGE.

Transmission [j][q][][Identité télé][][Données]
[Cr]

Données

- 00 : Arrêt
- 01 : Minimum
- 02 : Moyen
- 03 : Maximum
- 04 : Auto (Pour les téléviseurs ACL ou à DEL/ Capteurs intelligents [pour les téléviseurs PDP])
- 05 : Écran désactivé

*(selon le modèle)

Accusé de réception [q][][Identité télé][]
[OK/NG][Données][x]

20. Commandes de syntonisation (Commande : m a)

* Cette commande peut fonctionner de façon différente en fonction du modèle et du signal.

- Modèles vendus en Europe, au Moyen-Orient, en Colombie et en Asie, à l'exception de la Corée du Sud et du Japon
- Sélectionner les chaînes en fonction des numéros physiques suivants.

Transmission [m][a][][Identité télé][]
[Données 00][][Données 01][][Données 02][Cr]

* Antenne/câble analogique

[Données 00][Données 01] Données de chaîne
Données 00 : Données de chaîne octet haut
Données 01 : Données de chaîne octet bas
- 00 00 à 00 C7 (décimale : 0 à 199)

Données 02 : Source d'entrée (analogique)
- 00 : télévision par antenne (ATV)
- 80 : télévision par câble (CATV)

* Antenne/câble/satellite numérique

[Données 00][Données 01] Données de chaîne
Données 00 : Données de chaîne hautes
Données 01 : Données de chaîne basses
- 00 00 à 27 0F (décimale : 0 à 9 999)

Données 02 : Source d'entrée (numérique)
- 10 : télévision par antenne (TVN)
- 20 : radio par antenne (Radio)
- 40 : télévision par satellite (SDTV)
- 50 : radio par satellite (S-Radio)
- 90 : télévision par câble (CADTV)
- a0 : radio par câble (CA-Radio)

* Exemples de commandes de syntonisation :

1. Syntonisez la chaîne analogique Antenne (PAL) 10.
Identité télé = Tout = 00
Données 00 et 01 = Données de chaîne 10 = 00 1a
Données 02 = Télévision analogique par antenne = 00

Résultat = **ma 00 00 0a 00**

2. Syntonisez la chaîne numérique Antenne (DVB-T) 01.
 Identité télé = Tout = 00
 Données 00 et 01 = Données de chaîne 1 = 00 01
 Données 02 = Téléviseur numérique
 Antenne = 10

Résultat = **ma 00 00 01 10**

3. Syntonisez la chaîne satellite (DVB-S) 1 000.
 Identité télé = Tout = 00
 Données 00 et 01 = Données de chaîne 1 000 = 03 E8
 Données 02 = Télévision numérique par satellite = 40

Résultat = **ma 00 03 E8 40**

Accusé de réception [a][][Identité télé][][OK]
 [Données 00][Données 01][Données 02][x][a][]
 [Identité télé][][NG][Données 00][x]

- Modèles vendus en Corée du Sud, en Amérique du Nord et en Amérique latine, à l'exception de la Colombie
- Pour syntoniser les chaînes en fonction des numéros physiques, majeurs ou mineurs suivants.

Transmission [m][a][][0][][Données00][]
 [Données01][][Données02][][Données03][]
 [Données04][][Données05][Cr]

Les chaînes numériques possèdent un numéro de chaîne physique, majeur et mineur. Le numéro physique est le numéro de chaîne numérique réel, le numéro majeur est le numéro auquel la chaîne doit être assignée et le numéro mineur correspond à la chaîne secondaire. Comme le syntoniseur ATSC assigne automatiquement les chaînes au numéro majeur/mineur, le numéro physique n'est pas requis pour l'envoi d'une Commande en mode numérique.

* Antenne/câble analogique

- Données 00 : Numéro de chaîne physique
 - Antenne (ATV) : 02 à 45 (décimale : 2 à 69)
 - Câble (CATV) : 01, 0E à 7D (décimale : 1, 14 à 125)

[Données 01 à 04] : Numéro de chaîne majeur/ mineur

- Données 01 et 02 : xx (non utilisé)
 Données 03 et 04 : xx (non utilisé)
 Données 05 : Source d'entrée (analogique)
 - 00 : télévision par antenne (ATV)
 - 01 : télévision par câble (CATV)

* Antenne/câble numérique

Données 00 : xx (non utilisé)

[Données 01][Données 02] : Numéro de chaîne majeur

- Données 01 : Données de chaîne octet haut
 Données 02 : Données de chaîne octet bas
 - 00 01 à 27 0F (décimale : 1 à 9 999)
 [Données 03][Données 04] : Numéro de chaîne

- mineur
 Données 03 : Données de chaîne octet haut
 Données 04 : Données de chaîne octet bas
 Données 05 : Source d'entrée (numérique)
 - 02 : Télévision par antenne (TVN) – Utilisez le numéro de chaîne physique
 - 06 : Télévision par câble (CADTV) – Utilisez le numéro de chaîne physique
 - 22 : Télévision par antenne (TVN) – N'utilisez pas le numéro de chaîne physique
 - 26 : Télévision par câble (CADTV) – N'utilisez pas le numéro de chaîne physique
 - 46 : Télévision par câble (CADTV) – Numéro de chaîne physique/majeur uniquement (chaîne en une partie)
 - 66 : Télévision par câble (CADTV) – Numéro de chaîne majeur uniquement (chaîne en une partie)

Deux octets sont disponibles pour chaque numéro de chaîne majeur et mineur mais l'octet bas est généralement utilisé seul (octet haut = 0).

*Exemples de commandes de syntonisation :

1. Syntonisez la chaîne analogique par câble (NTSC) 35.

Identité télé = Tout = 00
 Données 00 = Données de chaîne 35 = 23
 Données 01 et 02 = Pas de majeur = 00 00
 Données 03 et 04 = Pas de mineur = 00 00
 Données 05 = Télévision analogique par câble = 01
 Total = **ma 00 23 00 00 00 01**

2. Syntonisez la chaîne numérique par antenne (ATSC) 30-3.

Identité télé = Tout = 00
 Données 00 = Physique inconnu = 00
 Données 01 et 02 = Le majeur est 30 = 00 1E
 Données 03 et 04 = Le mineur est 3 = 00 03
 Données 05 = Télévision numérique par antenne = 22

Total = **ma 00 00 00 1E 00 03 22**

Accusé de réception [a][][Identité télé][][OK]
 [Données 00] [Données 01][Données 02]
 [Données 03][Données 04][Données 05][x][a]
 [][Identité télé][][NG][Données 00][x]

- Modèles vendus au Japon
- Pour syntoniser les chaînes en fonction des numéros physiques, majeurs ou mineurs suivants.

Transmission [m][a][][0][][Données00][]
 [Données01][][Données02][][Données03][]
 [Données04][][Données05][Cr]

* Antenne/satellite numérique

Données 00 : xx (non utilisé)

[Données 01][Données 02] : Numéro de chaîne majeur

- Données 01 : Données de chaîne octet haut
 Données 02 : Données de chaîne octet bas
 - 00 01 à 27 0F (décimale : 1 à 9 999)

[Données 03][Données 04]: Numéro de chaîne mineur (non utilisé sur satellite)

Données 03 : Données de chaîne octet haut
Données 04 : Données de chaîne octet bas

Données 05 : Source d'entrée (numérique/satellite pour le Japon)

- 02 : télévision par antenne (TVN)
- 07 : BS (satellite de radiodiffusion)
- 08 : CS1 (satellite de communication 1)
- 09 : CS2 (satellite de communication 2)

*Exemples de commandes de syntonisation :

1. Syntonisez la chaîne numérique par antenne (ISDB-T) 17-1.

Identité télé = Tout = 00
Données 00 = Physique inconnu = 00
Données 01 et 02 = Le majeur est 17 = 00 11
Données 03 et 04 = Le mineur est 1 = 00 01
Données 05 = Télévision numérique par antenne = 02

Total = **ma 00 00 00 11 00 01 02**

2. Syntonisez la chaîne 30 du satellite de radiodiffusion (ISDB-BS).

Identité télé = Tout = 00
Données 00 = Physique inconnu = 00
Données 01 et 02 = Le majeur est 30 = 00 1E
Données 03 et 04 = Non utilisé = 00 00
Données 05 = Télévision par satellite BS = 07
Total = **ma 00 00 00 1E 00 00 07**

* Cette fonction peut varier d'un modèle à l'autre.

Accusé de réception [a][][Identité télé][][OK]
[Données 00][Données 01][Données 02]
[Données 03][Données 04][Données 05][x]
[a][][Identité télé][][NG][Données 00][x]

21. Ajout/suppression (saut) de chaîne (émission) (Commande : m b)

► Pour sauter la chaîne (émission) actuelle la prochaine fois.

Transmission [m][b][][Identité télé][]
[Données][Cr]

Données 00 : Suppr.(ATSC,ISDB)/ Sauter(DVB) 01 : Ajouter

Accusé de réception [b][][Identité télé][]
[OK/NG][Données][x]

* Définissez l'état de la chaîne enregistrée comme Suppr. (ATSC, ISDB)/Sauté (DVB) ou Ajouté.

22. Touche (Commande : m c)

► Pour envoyer le code clé de télécommande IR.

Transmission [m][c][][Identité télé][]
[Données][Cr]

Données Code clé - page 12.

Accusé de réception [c][][Identité télé][]
[OK/NG][Données][x]

23. Commande rétroéclairage (Commande : m g)

- Pour les téléviseurs ACL ou à DEL
- Pour contrôler le rétroéclairage.

Transmission [m][g][][Identité télé][][Données][Cr]

Données Min. : 00 à Max. : 64

Accusé de réception [g][][Identité télé][]
[OK/NG][Données][x]

Commande de la luminosité du panneau (Commande: m g)

- Téléviseur plasma uniquement
- Permet de contrôler la luminosité du panneau.

Transmission [m][g][][Identité télé][][Données][Cr]

Données Min. : 00 à Max. : 64

Accusé de réception [g][][Identité télé][]
[OK/NG][Données][x]

24. Sélection de source (Commande : x b) (Source image principale)

► Pour sélectionner la source d'entrée pour l'image principale.

Transmission [x][b][][Identité télé][][Données][Cr]

Données

00 : TVN	01 : CADTV
02 : TVN par satellite ISDB-BS (Japon)	10 : ATV
03 : ISDB-CS1 (Japon)	
04 : ISDB-CS2 (Japon)	
11 : CATV	
20 : AV ou AV1	21 : AV2
40 : Composante 1	41 : Composante 2
60 : RGB	
90 : HDMI 1	91 : HDMI 2
92 : HDMI 3	93 : HDMI 4

Accusé de réception [b][][Identité télé][]
[OK/NG][Données][x]

* Cette fonction peut varier en fonction du modèle et du signal.

25. 3D (Commande : x t) (modèles 3D uniquement) (selon le modèle)

► Pour passer du mode 3D au mode Téléviseur.

Transmission [x][t][][Identité télé][][Données 00][]
[Données 01][][Données 02][][Données 03][Cr]

Structure des données (selon le modèle)

[Données 00]	00 : 3D activée 01 : 3D désactivée 02 : 3D à 2D 03 : 2D à 3D
[Données 01]	00 : Haut et bas 01 : Côte à côte 02 : Échiquier 03 : Séquentiel image par image 04 : Entrelacement de colonnes 05 : Entrelacement de lignes
[Données 02]	00 : Droite à gauche 01 : Gauche à droite
[Données 03]	Rendu 3D (profondeur 3D) : Min. : 00 - Max. : 14 (*transmission par code hexadécimal)

* Si [Données 00] = 00 (3D activée), [Données 03] est ignorée.

* Si [Données 00] = 01 (3D désactivée) ou 02 (3D à 2D), [Données 01], [Données 02] et [Données 03] sont ignorées.

* Si [Données 00] = 03 (2D à 3D), [Données 01] et [Données 02] sont ignorées.

* Si [Données 00] = 00 (3D activée) ou 03 (2D à 3D), [Données 03] fonctionne lorsque le mode 3D (genre) est réglé sur manuel seulement.

* Toutes les options de 3D ([Données 01]) peuvent ne pas être disponibles selon le signal vidéo ou de diffusion.

[Données 00]	[Données 01]	[Données 02]	[Données 03]
00	O	O	O
01	X	X	X
02	X	X	X
03	X	X	O

X : Non utilisé

Accusé de réception [t][][Identité télé][][OK]
[Données00][Données01][Données02]
[Données03][x][t][][Identité télé][][NG]
[Données00][x]

26. 3D étendu (Commande : x v) (modèles 3D uniquement) (selon le modèle)

► Pour modifier l'option 3D du téléviseur.

Transmission [x][v][][Identité télé][]
[Données 00][][Données 01][Cr]

[Données 00]	option 3D 00 : Correction de l'image 3D 01 : Profondeur 3D (le mode 3D n'est disponible qu'en mode manuel) 02 : Point de visualisation 3D 06 : Correction des couleurs 3D 07 : Zoom son 3D 08 : Vue d'image normale 09 : Mode 3D (genre)
--------------	---

[Données 01] L'intervalle de cette valeur est définie pour chaque option 3D déterminée par [Données 00].

1) Si [Données 00] = 00
00 : Droite à gauche
01 : Gauche à droite

2) Si [Données 00] = 01, 02
Données Min. : 0 - Max. : 14 (*transmission par code hexadécimal)

La plage de valeurs de données (0 - 20) modifie automatiquement la plage de visualisation (-10 - +10) (selon le modèle)

* Cette option fonctionne lorsque l'option 3D Mode (genre) est réglée sur manuel seulement.

3) Si [Données 00] = 06, 07
00 : Arrêt
01 : Marche

4) Si [Données 00] = 08
00 : Revenez à vidéo 3D à partir d'une vidéo 2D convertie de 3D à 2D
01 : Changez vidéo 3D pour vidéo 2D, sauf dans le cas d'une vidéo 2D à 3D

* Si la condition de conversion n'est pas respectée, la Commande sera traitée comme NG.

5) Si [Données 00] = 09

00 : Standard	01 : Sport
02 : Cinéma	03 : Extrême
04 : Manuel	05 : Automatique

Accusé de réception [v][][Identité télé][][OK]
[Données00][Données01][x][v][][Identité télé][]
[NG][Données00][x]

27. Config. auto. (Commande : j u) (selon le modèle)

► Pour ajuster la position de l'image et minimiser le tremblement automatique de l'image. Cette option ne fonctionne qu'en mode RGB (PC).

Transmission [j][u][][Identité télé][][Données]
[Cr]

Données 01 : Pour définir Config. auto.

Accusé de réception [u][][Identité télé][]
[OK/NG][Données][x]