



MANUAL DEL PROPIETARIO REFRIGERADOR DE PUERTA FRANCES

Lea este manual de usuario detenidamente antes de la utilización y guárdelo a mano para futuras consultas.

GM84SXD
GM84SXDB



MFL69497021_Rev.01

www.lg.com

Copyright © 2017 LG Electronics Inc. Todos los Derechos Reservados.

ÍNDICE

3 CARACTERÍSTICAS DEL PRODUCTO

4 INSTRUCCIONES IMPORTANTES SOBRE SEGURIDAD

7 COMPONENTES

7 Exterior del refrigerador

8 Interior del refrigerador

9 INSTALACIÓN

9 Instrucciones generales de instalación

10 Desembalaje del refrigerador

10 Cómo escoger la ubicación adecuada

10 - Tipo de piso

11 - Temperatura ambiente

11 - Dimensiones y separaciones

11 Montaje y desmontaje de las manijas de la puerta del refrigerador

12 Montaje y desmontaje de la manija del cajón del congelador

12 Montaje y desmontaje de las puertas

13 - Desmontaje de la puerta izquierda del refrigerador

14 - Desmontaje de la puerta derecha del refrigerador

15 - Montaje de la puerta derecha del refrigerador

16 - Montaje de la puerta izquierda del refrigerador

17 - Retirada del cajón de CustomChill™

18 - Montaje del cajón de CustomChill™

18 - Retirada del cajón del congelador

20 - Montaje del cajón del congelador

21 Conexión de las tuberías de agua

21 - Antes de empezar

21 - Presión del agua

21 - Qué necesitará

22 - Instrucciones para la instalación de la tubería de agua

24 Encendido

24 Temperatura ambiente

25 Nivelación y alineación de las puertas

25 - Nivelación

25 - Alineación de las puertas

26 INSTRUCCIONES DE USO

26 Antes de usar

27 Panel de control

27 - Funciones del panel de control

29 Uso del depósito de hielo del interior de la puerta

29 - Desmontaje del depósito de hielo del interior de la puerta

29 - Montaje del depósito de hielo del interior de la puerta

30 Máquina de hielo automática

30 - Encendido y apagado de la máquina de hielo automática

31 - Cuando debería ajustar la máquina de hielo interruptor de alimentación en posición off (apagado)

31 - Sonidos normales que se pueden escuchar

31 - Preparándose para las vacaciones

32 Dispensador de hielo y agua

32 - Estructura del dispensador

32 - Uso del dispensador

32 - Limpieza del soporte del dispensador

33 Almacenamiento de alimentos

33 - Lugar de conservación de los alimentos

34 - Sugerencias para el almacenamiento de alimentos

34 - Almacenamiento de alimentos congelados

35 - Sugerencia para ahorrar energía

35 - Almacenaje Máximo

36 Glide'N'Access™

36 Espacio extra

36 Montaje y desmontaje de las bandejas de almacenamiento

37 InstaView Door-in-Door

39 Cajón de CustomChill™

40 Ajuste de los estantes del refrigerador

41 FUNCIONES SMART

41 Utilización de la aplicación LG SmartThinQ

42 Smart Diagnosis™ usando un teléfono inteligente

43 Función Smart Diagnosis™ (Diagnóstico Inteligente)

44 MANTENIMIENTO

44 Limpieza

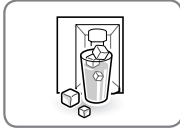
45 Reemplazo del filtro de agua

47 SOLUCIÓN DE PROBLEMAS

58 LA PUESTA A TIERRA

CARACTERÍSTICAS DEL PRODUCTO

* Dependiendo del modelo, algunas de las siguientes funciones podrán no estar disponibles.



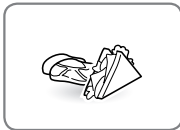
AGUA FILTRADA Y DISPENSADOR DE HIELO

El dispensador de agua dispensa agua fresca y helada. El dispensador de hielo dispensa hielo picado y en cubos.



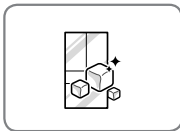
ALARMA DE LA PUERTA

La función de alarma de la puerta está diseñada para prevenir el malfuncionamiento del refrigerador que podría producirse si se dejara abierta una puerta del refrigerador o un cajón del congelador. Si se deja abierto una puerta del refrigerador o un cajón del congelador por más de 60 segundos, sonará una alarma de advertencia en intervalos de 30 segundos.



CAJÓN DE CUSTOMCHILL™

El cajón de CustomChill™ proporciona espacio de conservación con un control de temperatura variable que mantiene el compartimento más frío o caliente que el refrigerador. Se utiliza para conservar carne y marisco, bebidas frías, alimentos delicados o para enfriar vino.



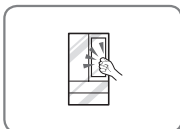
FUNCIÓN EXPRESS FREEZE

La sección del congelador se mantiene a la temperatura más alta por un periodo de 24 horas antes de reiniciar automáticamente la operación normal. La temperatura de la pantalla del congelador no cambia cuando se conecta Express Freeze. También refuerza la producción de hielo cuando está encendida.



CAJÓN CON CONTROL DE HUMEDAD

El cajón con control de humedad está diseñado para conservar sus frutas y vegetales frescos. Para controlar la cantidad de humedad en el cajón para verduras, ajuste el control en cualquier posición entre Low (bajo) y High (alto).



INSTAVIEW DOOR-IN-DOOR

Utilice este espacio para almacenar elementos de uso frecuente, como bebidas y aperitivos. Golpee dos veces el cristal para encender o apagar la luz LED del interior de la Door-in-Door.

INSTRUCCIONES IMPORTANTES SOBRE SEGURIDAD

LEA TODAS LAS INSTRUCCIONES ANTES DE USAR ESTE ELECTRODOMÉSTICO.

Este manual contiene muchos mensajes de seguridad importantes. Lea y cumpla siempre todos los mensajes de seguridad.



Éste es el símbolo de alerta de seguridad. Le avisa de mensajes de seguridad que le informan de peligros de muerte o lesiones para usted o los demás, o que puedan dañar el producto.

Todos los mensajes de seguridad estarán precedidos del símbolo de alerta de seguridad y de las palabras de señal de ADVERTENCIA o PRECAUCIÓN. Estas palabras significan:



ADVERTENCIA Si no respeta las instrucciones, podría morir o sufrir lesiones graves.



PRECAUCIÓN Indica una situación peligrosa inminente que, si no se evita, puede producir una lesión menor o moderada, o daño al producto.



ADVERTENCIA

Para reducir el riesgo de incendio, descarga eléctrica o lesiones personales al utilizar el producto, se deben respetar una serie de precauciones de seguridad básicas, entre las que se incluyen las siguientes:

Energía eléctrica

- NUNCA desenchufe el refrigerador tirando del cable de corriente. Agarre siempre el enchufe firmemente y tire del mismo para retirarlo de la toma de corriente.
- Si el cable de alimentación se encuentra dañado deberá ser sustituido por el fabricante, por un servicio técnico autorizado o personal cualificado para evitar riesgos innecesarios. No use un cable con grietas o abrasiones sobre su extensión o en los extremos del enchufe o conector.
- Nunca utilice un tomacorriente que no esté certificado.
- En caso de corte repentino de electricidad o tormenta eléctrica, desconecte el enchufe inmediatamente.
- Conecte el enchufe con el cable de alimentación en dirección hacia abajo.

Instalación

- Póngase en contacto con un centro de servicio autorizado antes de instalar o cambiar de ubicación el refrigerador.
- Cuando separe el refrigerador de la pared, tenga cuidado de no torcer o dañar el cable de alimentación.
- Antes del uso, asegúrese de conectar este aparato a una toma de tierra exclusiva para él (115V/220V, 60Hz, sólo CA). Queda bajo responsabilidad del usuario reemplazar un tomacorriente de pared estándar de 2 tomas por uno estándar de 3 tomas.
- No instale el refrigerador donde pueda existir peligro de se caiga.

Uso

- NO permita a los niños subirse sobre el refrigerador, ni colgarse de las puertas o estantes. Podrían dañar el refrigerador o sufrir lesiones graves.
- No cuelgue o coloque objetos pesados sobre la bandeja dispensadora del refrigerador.
- No deposite objetos pesados o peligrosos (por ejemplo, botellas con líquido) sobre el refrigerador.
- No introduzca animales con vida dentro del refrigerador.
- No permita que los niños se trepen al producto mientras el mismo está en uso.
- Si se produce una fuga de gas (propano/GPL) asegúrese de que haya la ventilación adecuada y póngase en contacto con un centro de servicio autorizado antes de volver a utilizarlo. No toque ni desarme el tomacorriente eléctrico del refrigerador.
- En el caso de fuga del refrigerante, ubique los objetos inflamables lejos del refrigerador. Ventile lo suficiente y póngase en contacto con un centro de servicio autorizado.
- No utilice ni ubique sustancias inflamables (químicos, medicamentos, cosméticos, etc.) cerca del refrigerador; tampoco los almacene dentro del refrigerador. No sitúe el refrigerador cerca de una fuente de gas inflamable.
- No llene excesivamente ni coloque los alimentos demasiado juntos en los estantes de las puertas. Podría dañar los estantes o sufrir lesiones si los alimentos se retiran con demasiada fuerza.

LEA TODAS LAS INSTRUCCIONES ANTES DE USAR ESTE ELECTRODOMÉSTICO.

Para reducir el riesgo de incendio, descarga eléctrica o lesiones personales al utilizar el producto, se deben respetar una serie de precauciones de seguridad básicas, entre las que se incluyen las siguientes:

- Este aparato está destinado a ser usado en aplicaciones domésticas y similares, tales como
 - por el personal de cocina en las áreas comerciales, oficinas y otros ambientes de trabajo;
 - en casas rurales y por los clientes de los hoteles, moteles y otros ambientes de tipo residencial;
 - en entornos de alojamiento y tipo desayuno;
 - en restauración y en aplicaciones similares no comerciales.
- No utilice este aparato para fines especiales, como la conservación de medicamentos o materiales de ensayo, no lo utilice en un barco, etc.
- Desenchufe el cable de alimentación antes de limpiar o reparar el refrigerador.
- El reemplazo de la lámpara LED del refrigerador debe realizarse por personal capacitado, sírvase a contactarse a su servicio técnico autorizado de su zona. Al reemplazar la lámpara LED del refrigerador, desenchufe el refrigerador o corte la corriente eléctrica.
- No modifique ni alargue el cable de corriente.
- No utilice secadoras eléctricas para secar el interior del producto. No prenda velas para remover el olor interno del producto.
- Por su seguridad, este electrodoméstico debe estar adecuadamente conectado a tierra. Solicite a un electricista cualificado que compruebe la toma de corriente y el circuito eléctrico para asegurarse de que la toma de corriente está correctamente conectada a tierra.
- No utilice ningún tomacorriente que pueda ser prendido o apagado mediante un interruptor. No utilice un alargador de corriente. Queda bajo responsabilidad del usuario reemplazar un tomacorriente de pared estándar de 2 tomas por uno estándar de 3 tomas.
- Bajo ninguna circunstancia, corte o quite la tercera clavija (de puesta a tierra) del cable eléctrico.
- No utilice adaptadores; enchufe el cable de alimentación a un alargador de tomacorrientes múltiples.
- **Desenchufe el cable inmediatamente si oye algún ruido, algún olor extraño o si se detecta humo de salga del aparato.**
- En el caso de que entre agua o polvo en el refrigerador, apáguelo. Llame al servicio técnico.
- No desarme ni modifique el refrigerador.
- No introduzca manos, pies, u objetos metálicos debajo o detrás del refrigerador.
- No maneje el refrigerador o toque el cable de alimentación si sus manos se encuentran húmedas.
- En los refrigeradores con dispensadores automáticos de hielo, evite el contacto con partes móviles del mecanismo eyector o con el elemento de calor que dispensa los cubos. No introduzca los dedos o las manos en el mecanismo de fabricación automática de hielo con el refrigerador enchufado.
- Al retirar hielo del dispensador no utilice cristal cerámico.
- Cuando su refrigerador esté en funcionamiento, no toque las superficies frías del compartimiento del congelador con las manos mojadas o húmedas.
- No introduzca contenedores de vidrio, botellas de vidrio o refrescos en el congelador.
- No guarde sustancias explosivas, tales como latas de aerosol de alto riesgo inflamable en el aparato.
- Este producto no está diseñado para ser utilizado por personas (incluidos niños) con capacidades físicas, sensoriales o mentales reducidas, o con falta de experiencia y conocimiento, salvo que estén supervisados o hayan sido instruidos con respecto al uso del producto por una persona responsable de su seguridad. Los niños deben supervisarse para asegurar que ellos no empleen los aparatos como juguete.
- No vuelva a congelar alimentos congelados que se hayan descongelado totalmente. Podría ser peligroso para su salud.
- Si va a desechar su antiguo refrigerador, asegúrese de que un técnico cualificado se encargue de retirar el refrigerante de CFC para su adecuada eliminación. Si usted emite refrigerante de clorofluorocarbonos, podría ser multado o encarcelado de conformidad con la ley ambiental vigente.
- Los refrigeradores desechados o abandonados son peligrosos, incluso si sólo es por unos pocos días. Al momento de desechar el refrigerador, retire los materiales de embalaje de la puerta o quite las puertas pero deje los estantes en su lugar a fin de que los niños no puedan escalar fácilmente por dentro.
- Si se conecta a un circuito protegido con fusibles, utilice un fusible de retardo.
- Si el gas refrigerante se fuga, no toque el refrigerador o la clavija del cable de alimentación y ventile la habitación inmediatamente. Una chispa puede provocar una explosión causando fuego o quemaduras. Debido a que este refrigerador utiliza gas natural (Isobutano R600a) como refrigerante amigable con el medio ambiente, incluso una pequeña cantidad (50~90g) es combustible. Si el gas fuga desde un daño severo en la tubería durante la entrega, instalación o uso del refrigerador, cualquier chispa puede causar fuego o quemaduras.

LEA TODAS LAS INSTRUCCIONES ANTES DE USAR ESTE ELECTRODOMÉSTICO.

Para reducir el riesgo de incendio, descarga eléctrica o lesiones personales al utilizar el producto, se deben respetar una serie de precauciones de seguridad básicas, entre las que se incluyen las siguientes:

**PRECAUCIÓN****Instalación**

- El refrigerador se debe instalar correctamente de acuerdo con las instrucciones para el instalador incluidas en la hoja adhesiva pegada al frontal del refrigerador.
- Sea cuidadoso al desempacar e instalar el refrigerador. Deseche los materiales de embalaje (plásticos) inmediatamente, manteniéndolos fuera del alcance de los niños.

Uso

- Cierre la puerta cuidadosamente cuando haya niños cerca.
- Mantenga los dedos lejos de los puntos de riesgo de pinzamiento; las distancias de separación entre las puertas y los gabinetes son necesariamente pequeños. Tenga especial cuidado al cerrar las puertas cuando haya niños cerca.
- Si almacena comida apropiadamente, sea cuidadoso porque esta podría caerse y causar lesiones.
- No golpee ni aplique fuerza excesiva en las superficies de vidrio. Es posible que esto la rompa.
- No coloque recipientes de vidrios, botellas o latas (especialmente las que contienen bebidas carbonatadas) en el compartimiento, en los estantes o en el recipiente del congelador, ya que se verán expuestos a temperaturas de congelación.

Mantenimiento

- No utilice detergentes fuertes tales como cera o diluyente para la limpieza. Limpie con una tela suave.
- **Limpie regularmente elementos externos (polvo, agua, etc.) de las puntas del enchufe y zonas de contacto.**

**ADVERTENCIA**

- Conecte solamente al suministro de agua potable.

**ADVERTENCIA**

- Mantenga las aberturas de ventilación del dispositivo o de la estructura integrada, libre de obstrucciones.
- No utilice dispositivos mecánicos ni otros medios para acelerar el proceso de descongelación distintos a los recomendados por el fabricante.
- No dañe el circuito de refrigerante.
- No utilice dispositivos eléctricos en el interior de los compartimientos de almacenamiento de alimentos del dispositivo a menos que sean del tipo recomendado por el fabricante.
- El gas refrigerante y de aislamiento utilizado en el dispositivo necesita procedimientos especiales para deshacerse de él.



Al deshacerse de él, consulte a un agente de servicio o una persona cualificada. Este dispositivo contiene una pequeña cantidad de refrigerante isobutano (R600a), un gas natural compatible con el entorno, pero también combustible. Al transportar e instalar el dispositivo, debe tener cuidado para asegurar de que no resultan dañadas ninguna parte del circuito de refrigeración. Si el refrigerante se fuga por los conductos, podría incendiarse o causar daños oculares. Si se detecta una fuga, evite las llamas desnudas o fuentes potenciales de ignición y el aire de la habitación en la que se encuentre el dispositivo durante varios minutos.

Para evitar que se cree una mezcla inflamable de gas y aire si aparece una fuga en el circuito de refrigerante, el tamaño de la habitación en la que se encuentra el dispositivo debe depender de la cantidad de refrigerante utilizada. La habitación de tener 1m² por cada 8g de refrigerante R600a del interior del dispositivo. La cantidad concreta del dispositivo se muestra en la placa de identificación del lateral del dispositivo. No encienda un dispositivo que muestre signos de daños. Si tiene alguna duda, consulte a su distribuidor.

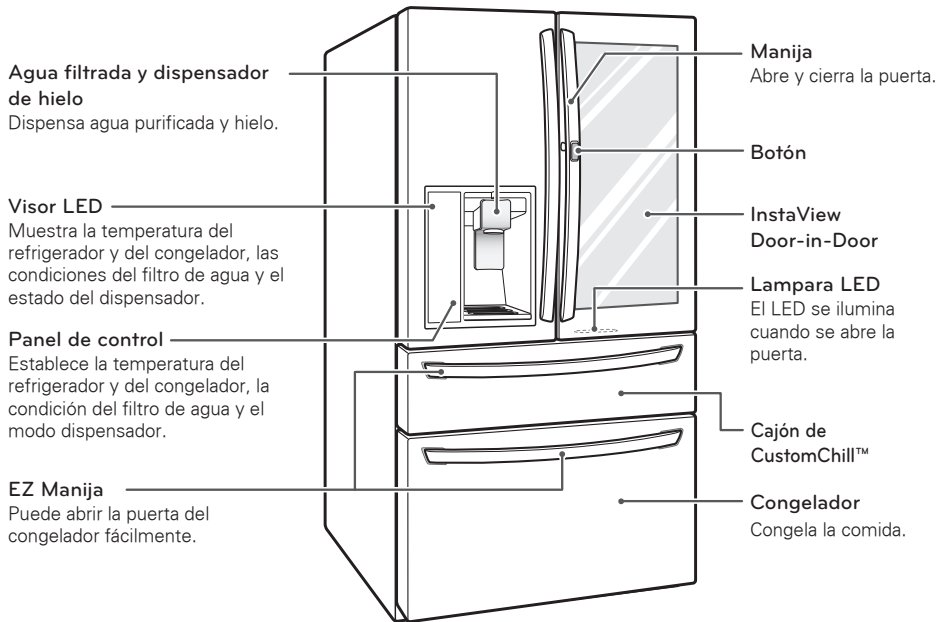
GUARDE ESTAS INSTRUCCIONES

COMPONENTES

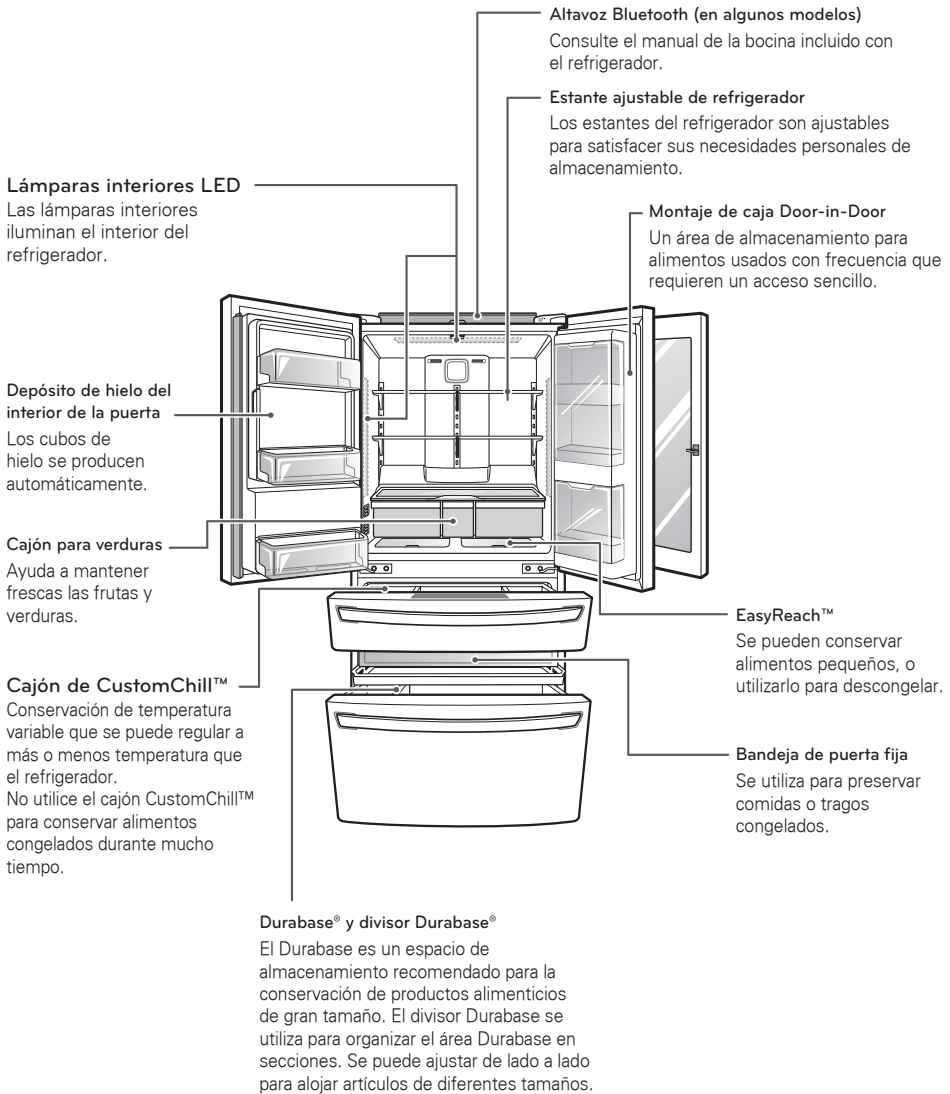
Use esta página para familiarizarse con los componentes y características del refrigerador.

*La apariencia y especificaciones del producto real pueden cambiar dependiendo del modelo.

Exterior del refrigerador



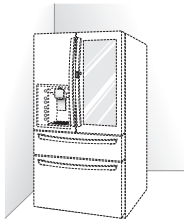
Interior del refrigerador



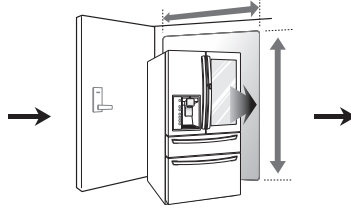
INSTALACIÓN

Instrucciones generales de instalación

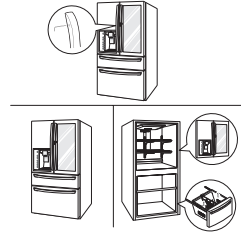
Luego de comprar este producto o trasladarlo a otro lugar, lea primero las siguientes instrucciones de instalación.



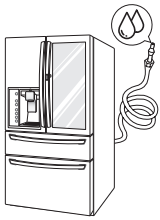
1 Desembalaje del refrigerador



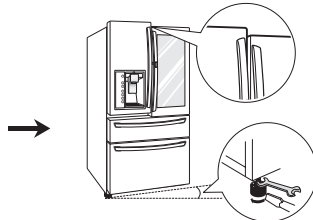
2 Cómo escoger la ubicación adecuada



3 Desmontaje/ Montaje



4 Conexión del suministro de agua y del conducto de agua



5 Nivelación y alineación de las puertas

! NOTA

Conecte solamente al suministro de agua potable.

Desembalaje del refrigerador



ADVERTENCIA

- El desplazamiento e instalación del refrigerador deben realizarse entre dos o más personas. Si no se respeta esta advertencia, se podrán producir lesiones en la espalda o de otro tipo.
- Su refrigerador es muy pesado. Al desplazarlo para su limpieza o mantenimiento, asegúrese de proteger el suelo. Siempre debe tirar del refrigerador en línea recta cuando los desplace. No menee ni zigzaguee el refrigerador al tratar de desplazarlo, ya que esto puede dañar el suelo.
- Mantenga los materiales o vapores inflamables, como la gasolina, lejos del refrigerador. Si no se cumple con esto se podrá producir una explosión, incendio o muerte.

Antes de su uso, retire la cinta adhesiva y todas las etiquetas temporales del refrigerador. No retire las etiquetas que indican advertencias, la etiqueta de modelo y número de serie ni la Hoja técnica que está ubicada debajo del frontal del refrigerador.

Para retirar los restos de pegamento o cinta adhesiva, frote enérgicamente el área con el pulgar. Los residuos de pegamento o cinta adhesiva también se pueden retirar fácilmente frotando con los dedos una pequeña cantidad de lavavajillas líquido sobre el adhesivo. Aclare con agua templada y seque el área.

No utilice instrumentos afilados, alcohol desinfectante, líquidos inflamables ni limpiadores abrasivos para retirar la cinta adhesiva o el pegamento. Estos productos pueden dañar la superficie del refrigerador.

Los estantes del refrigerador están instalados en la posición de transporte. Vuelva a colocar los estantes de acuerdo con sus necesidades personales de almacenamiento.

Cómo escoger la ubicación adecuada

- Seleccione un lugar en el que se pueda conectar fácilmente el suministro de agua para la máquina de hielo automática.



NOTA

La presión del agua debe ser 20-120 psi o 138-827 kPa o 1,4-8,4 kgf/cm² en los modelos sin filtro de agua y 40-120 psi o 276-827 kPa o 2,8-8,4 kgf/cm² en los modelos con filtro de agua.

- El refrigerador debe estar siempre enchufado a su toma de corriente individual conectada a tierra adecuadamente con una tensión nominal de 115 voltios (220 voltios, sólo Perú), 60 Hz, sólo CA, y protegida mediante fusible a 15 ó 20 amperios. Esta configuración proporciona el mejor rendimiento y, al mismo tiempo, evita la sobrecarga de la instalación eléctrica de la casa que podría provocar un peligro de incendio debido a un sobrecalentamiento de los cables. Se recomienda disponer de un circuito independiente para la exclusiva alimentación de este electrodoméstico.



ADVERTENCIA

Para reducir el riesgo de descarga eléctrica, no instale el refrigerador en un área húmeda ni mojada.

Tipo de piso

Para evitar el ruido y la vibración, es necesario nivelar la unidad e instalarla en un suelo sólidamente construido. Si es necesario, ajuste los pies de nivelación para compensar los desniveles del suelo. La parte delantera debe estar ligeramente más elevada que la posterior para ayudar al cierre de la puerta. Los pies de nivelación se pueden girar con facilidad inclinando ligeramente el aparato. Gire los pies de nivelación hacia la izquierda para elevar la unidad, y hacia la derecha para bajarla. (Consulte la sección de nivelación y alineación de las puertas).



NOTA

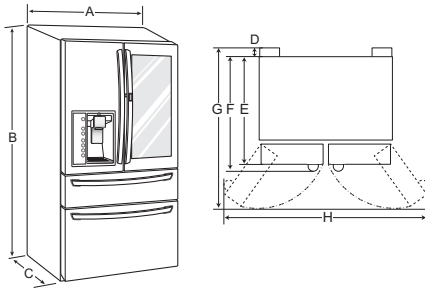
No se recomienda realizar la instalación sobre moqueta, superficies de baldosas flexibles, una plataforma o en una estructura con soporte inestable.

Temperatura ambiente

Instale este electrodoméstico en una zona donde la temperatura esté entre 13 °C y 43 °C. Si la temperatura alrededor del electrodoméstico es demasiado baja o demasiado alta, la capacidad de refrigeración se verá gravemente afectada.

Dimensiones y separaciones

Colocar objetos a una distancia demasiado reducida puede provocar una disminución de la capacidad de congelación y aumentar el coste de la electricidad. Cuando instale el aparato, deje una separación de más de 50 mm con respecto a cada pared adyacente.



-	Tamaño
A	908 mm
B	1785 mm
C	994 mm
D	20 mm
E	911 mm
F	974 mm
G	1245 mm
H	1725 mm

Montaje y desmontaje de las manijas de la puerta del refrigerador

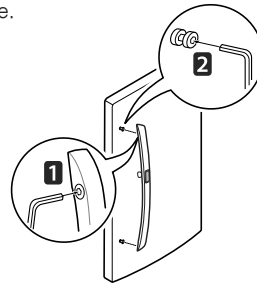


NOTA

Cuando sea necesario pasar el refrigerador por un espacio estrecho, recomendamos retirar las puertas. Si es necesario desmontar las manijas, siga las instrucciones que se indican a continuación.

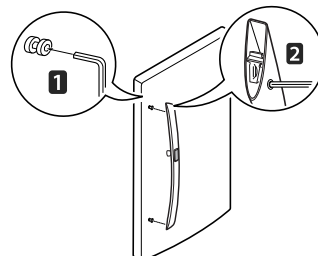
Desmontaje de las manijas

- 1 Afloje los tornillos de presión **1** con una llave Allen de 2,5 mm (¹/₃₂ pulg.). Suelte la llave Allen y extraiga la manija.
- 2 Afloje los sujetadores de montaje **2** que conectan la puerta y la manija del refrigerador con una llave Allen de ¹/₄ pulg (6,35 mm), y retire los sujetadores de montaje.



Montaje de las manijas

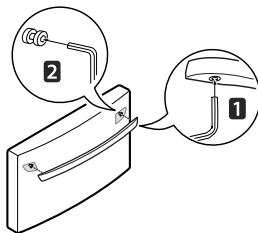
- 1 Coloque los sujetadores de montaje **1** en ambos extremos de la manija con una llave Allen de ¹/₄ pulgadas (6,35 mm).
- 2 Coloque la manija en la puerta ajustando las zonas de contacto de la manija sobre los sujetadores de montaje y apretando los tornillos de presión con una llave Allen de 3,1 mm. **2** (³/₃₂ pulgadas).



Montaje y desmontaje de la manija del cajón del congelador

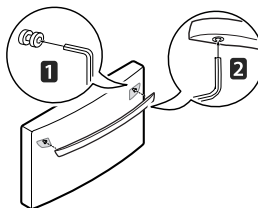
Quitar el tirador

- 1 Afloje los tornillos de presión **1** ubicados en la parte inferior de la manija con una llave Allen de 3,1 mm ($\frac{1}{8}$ pulg.) y retire la manija.
- 2 Afloje los sujetadores de montaje **2** que conectan la puerta y la manija del refrigerador con una llave Allen de $\frac{1}{4}$ pulg.(6,35 mm). y retire los sujetadores de montaje.



Montar el tirador

- 1 Coloque los sujetadores de montaje **1** en ambos extremos de la manija con una llave Allen de $\frac{1}{4}$ pulgadas(6,35 mm).
- 2 Coloque la manija en la puerta ajustando las zonas de contacto de la manija sobre los sujetadores de montaje y apretando los tornillos de presión con una llave Allen de 3,1 mm. **2** ($\frac{1}{8}$ pulgadas).



ADVERTENCIA

Cuando monte y desmonte los tiradores:

- Sujete el tirador con fuerza para evitar que se caiga.
- No haga oscilar el tirador cerca de personas o animales.
- Asegúrese de que el orificio del soporte del asa encaje adecuadamente en el pestillo que cierra la puerta. Monte los tornillos para fijar el asa en su lugar.
- Asegúrese de que no quede ningún espacio libre entre la puerta y el asa después de montarla.

Montaje y desmontaje de las puertas

Cuando sea necesario pasar el refrigerador por un espacio estrecho, recomendamos retirar las puertas.

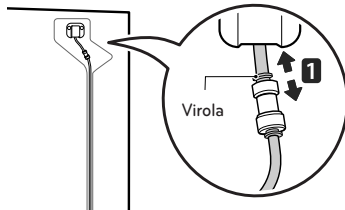


ADVERTENCIA

- Si su puerta de entrada es demasiado estrecha para que pase el refrigerador, retire las puertas del refrigerador y páselo de costado a través de la puerta.
- El desplazamiento e instalación de las puertas del refrigerador deben realizarse entre dos o más personas. Si no se respeta esta advertencia, se podrán producir lesiones en la espalda o de otro tipo.
- Desenchufe el suministro eléctrico al refrigerador antes de realizar la instalación. Si no se respeta esta advertencia, pueden producirse lesiones graves e incluso la muerte.
- No coloque las manos, los pies u otros objetos en las salidas de aire o la parte inferior del refrigerador. Podría sufrir lesiones o recibir una descarga eléctrica.
- Tenga cuidado cuando sujete la bisagra y el obturador, para evitar hacerse daño.
- Retire los alimentos y las latas antes de desmontar las puertas y los cajones.

Desmontaje de la puerta izquierda del refrigerador

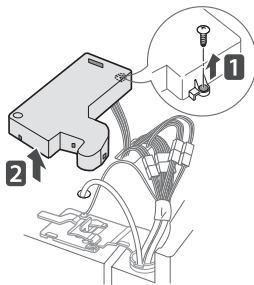
- 1 El suministro de agua está conectado a la parte superior de la superficie posterior del refrigerador. Retire el anillo del área de unión. Sostenga la conexión del suministro de agua y presione con cuidado el anillo metálico para desmontar el conducto de suministro de agua, tal como se muestra en la imagen **1**.



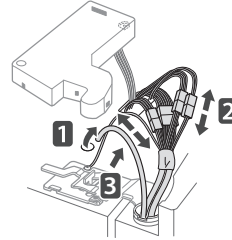
NOTA

El desmontaje del conducto de suministro de agua sólo debe realizarse cuando se desmonta la puerta del refrigerador izquierda.

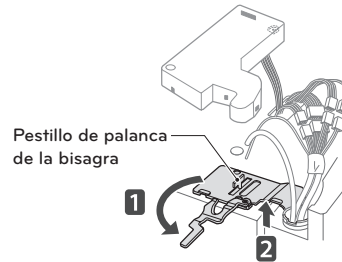
- 2 Retire el **1** tornillo de la cubierta de las bisagras en la parte superior del refrigerador. Levante el enganche (no visible), ubicado en la parte inferior del lado frontal de la cubierta **2** con un destornillador plano.



- 3 Remueva la cubierta y saque el tubo **1**. Desconecte todos los mazos de cables **2**. Desenrosque el cable de tierra **3**.



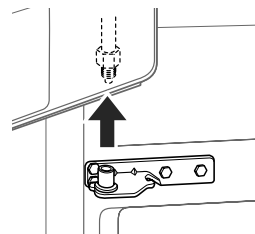
- 4 Rote la palanca de la bisagra en sentido contrario a las agujas del reloj **1**. Levante la bisagra superior **2** libre del pestillo de palanca de la bisagra.



PRECAUCIÓN

Cuando levante la bisagra libre del pestillo, tenga cuidado de que la puerta no se caiga hacia delante.

- 5 Levante la puerta del pasador de la bisagra central y extraiga la puerta.



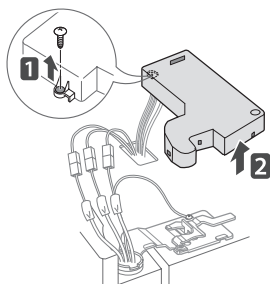
PRECAUCIÓN

Coloque la puerta, con el interior hacia arriba, sobre una superficie que no raye.

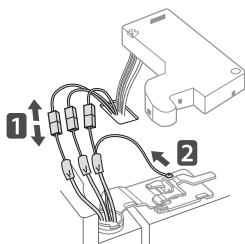
Desmontaje de la puerta derecha del refrigerador

Desmontaje de la puerta derecha del refrigerador

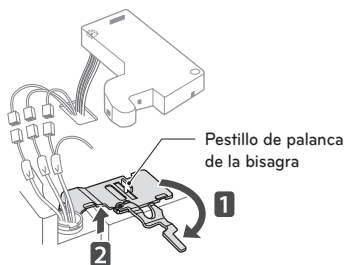
- 1 Retire el tornillo de la tapa de la bisagra superior **1**. Levante el enganche (no visible), ubicado en la parte inferior del lado frontal de la cubierta **2**, con un destornillador plano.



- 2 Desconecte el mazo de cables **1**. Desatornille el cable de tierra **2**.



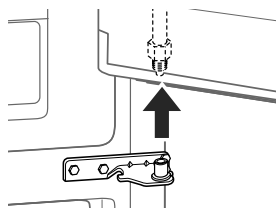
- 3 Gire la palanca de la bisagra **1** en sentido horario. Levante la bisagra superior **2** libre del pestillo de palanca de la bisagra.



PRECAUCIÓN

Cuando levante la bisagra libre del pestillo de la palanca de la bisagra, tenga cuidado de que la puerta no se caiga hacia delante.

- 4 Levante la puerta del pasador de la bisagra central y extraiga la puerta.



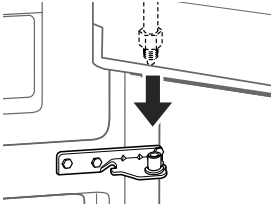
PRECAUCIÓN

Coloque la puerta, con el interior hacia arriba, sobre una superficie que no raye.

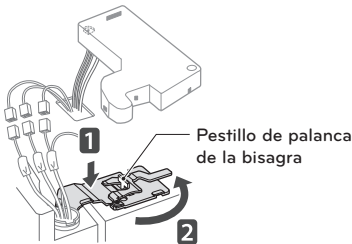
Montaje de la puerta derecha del refrigerador

Instale primero la puerta del lado derecho.

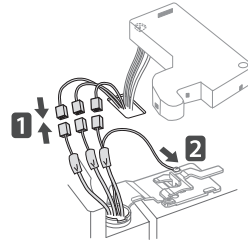
- 1 Asegúrese de que el mango plástico esté colocado en la parte inferior de la puerta. Baje la puerta sobre el pasador de la bisagra central, tal como se muestra en la imagen.



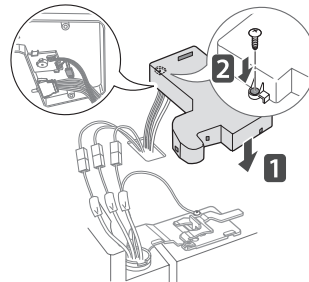
- 2 Coloque la bisagra **1** sobre el pestillo de palanca de la bisagra y encástrelo en su lugar. Gire la palanca **2** en sentido contrario a las agujas del reloj para asegurar la bisagra.



- 3 Conecte el mazo de cables **1**. Apriete el cable de tierra **2**.



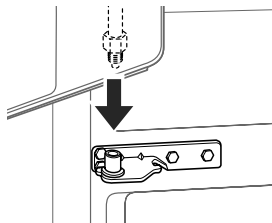
- 4 Asegúrese de que el interruptor de la puerta ubicado en el interior de la cubierta esté bien conectado **1**. Ubique la cubierta en su lugar. Inserte y apriete el tornillo de la cubierta **2**.



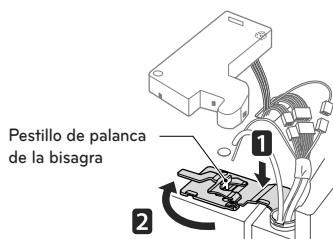
Montaje de la puerta izquierda del refrigerador

Instale la puerta izquierda del refrigerador luego de instalar la puerta derecha.

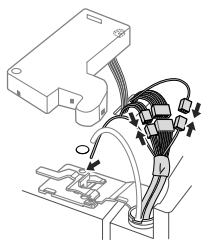
- 1 Asegúrese de que el mango plástico esté colocado en la parte inferior de la puerta. Instale la puerta del refrigerador sobre la bisagra central.



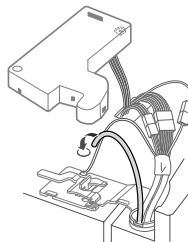
- 2 Coloque la bisagra **1** sobre el pestillo de palanca de la bisagra y encástrelo en su lugar. Gire la palanca en sentido horario y ajuste la bisagra.



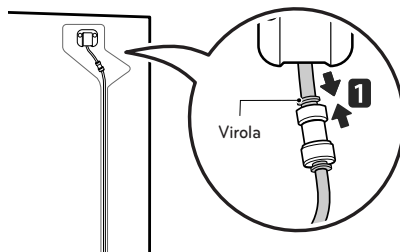
- 3 Conecte el mazo de cables completo.



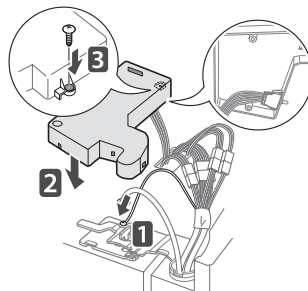
- 4 Empuje el tubo de suministro de agua por el orificio situado en la caja superior y sáquelo por la placa posterior.



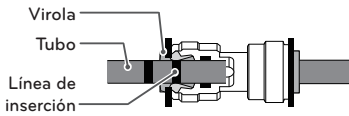
- 5 Sostenga la conexión del suministro de agua y presione con cuidado el anillo metálico para desmontar el conducto de suministro de agua, tal como se muestra en la imagen **1**. Inserte el tubo al menos 15 mm ($\frac{5}{8}$ pulg.) en el conector.



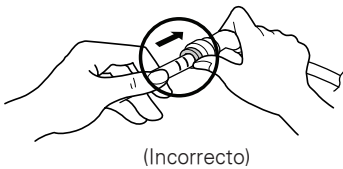
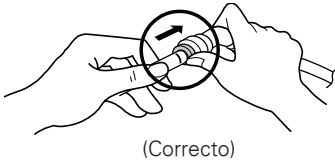
- 6 Apriete el cable de tierra **1**. Asegúrese de que el interruptor de la puerta ubicado en el interior de la cubierta esté bien conectado. Coloque la cubierta **2** en su posición y ajuste el tornillo de la Cubierta **3**.



! NOTA



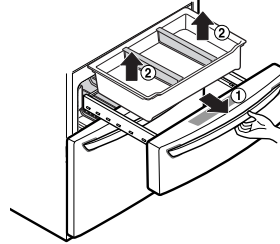
- 1) Inserte el tubo suavemente hasta que solo se muestre una línea en el tubo.



- 2) Tire el tubo para asegurarse que esté bien ajustado.

Retirada del cajón de CustomChill™

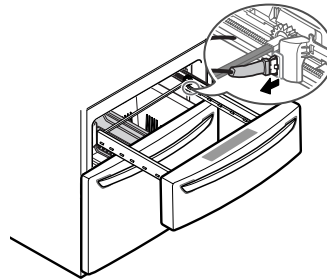
- 1 Abra el cajón al máximo. Retire la cesta levantándola de guías.



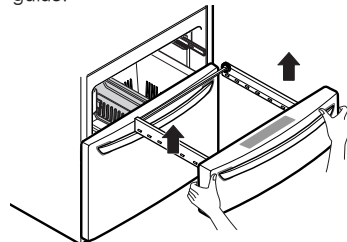
! NOTA

Antes de retirar el cajón CustomChill™, debe desconectarse del control de temperatura.

- 2 Desconecte la conexión del mazo de cables del extremo de la guía presionando las pestañas de los dos lados. Puede ayudarse con un destornillador pequeño de punta plana para aplicar presión en los extremos de ambos lados.

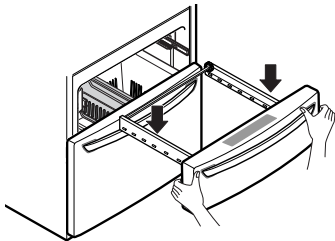


- 3 Sujete los dos lados de la puerta y levántela para retirarla del sistema de guías.

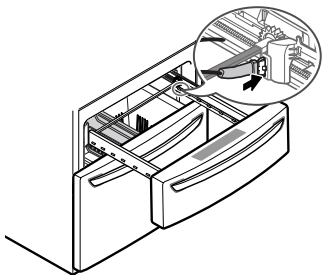


Montaje del cajón de CustomChill™

- 1 Sujete la puerta en ambos lados y bájela a su posición en el sistema de guías.

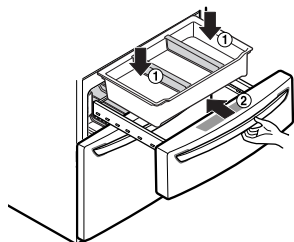


- 2 Vuelva a conectar el mazo de cables en el extremo de la guía derecha alineando los dos extremos y presionándolos hasta oír un clic. Las pestañas encajarán en su posición. Tire suavemente para asegurarse de que la conexión se ha realizado correctamente.

**! NOTA**

Si no vuelve a conectar el mazo de cables según se ha indicado, el cajón CustomChill™ podría no funcionar correctamente.

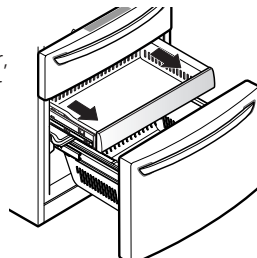
- 3 Abra el cajón al máximo. Baje el cajón sobre el sistema de guías.

**Retirada del cajón del congelador****PRECAUCIÓN**

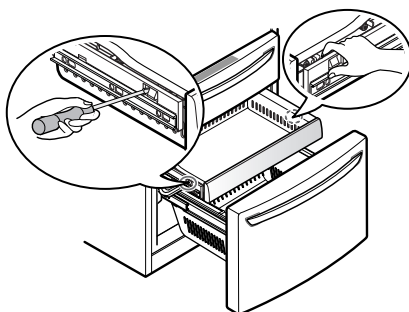
- El desplazamiento e instalación del cajón del congelador deben realizarse entre dos o más personas. Si no se respeta esta advertencia, se podrán producir lesiones en la espalda o de otro tipo.
- No agarre la manija mientras desmonta o vuelve a colocar el cajón. El tirador podría caer y causarle lesiones.
- Tenga cuidado con las bisagras punzantes en ambos lados del cajón.
- Cuando apoye el cajón sobre el piso, tenga cuidado de no dañarlo.
- No se siente ni se pare sobre el cajón del congelador.
- Mantenga a los niños y a las mascotas alejados del cajón para evitar accidentes. No deje abierto el cajón.

- 1 Saque el cajón hacia afuera todo lo posible.

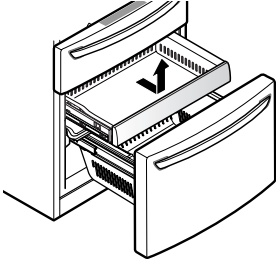
- 2 Retire el cajón extraíble superior, tirando en primer lugar para hasta el máximo.



En el riel izquierdo, empuje con un desarmador de punta plana la lengüeta para liberar la gaveta del riel, como se ilustra a continuación. Una vez que esté liberado el lado izquierdo, empuje la lengüeta del lado derecho con el dedo para liberar la gaveta. Levante la parte delantera de la gaveta y luego júlela hacia afuera.

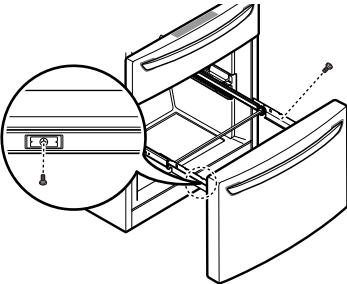


- 3 Retire el cajón intermedio abriéndolo en toda su extensión. Levante el frente del cajón y tire hacia fuera.



- 4 Retire la Durabase abriendo el cajón del congelador en toda su extensión y levantando la cesta del conjunto de guías.

- 5 Extraiga los tornillos de los rieles en ambos extremos.

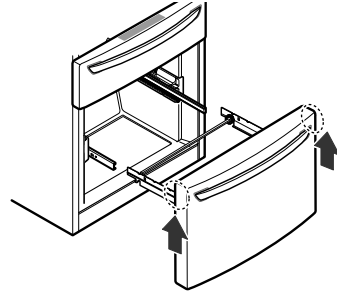


- 6 Con las dos manos, sostenga ambos lados del cajón y tire del mismo hacia arriba para separarlo de los rieles.

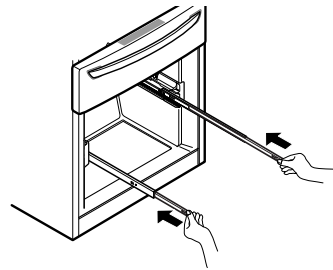


PRECAUCIÓN

No agarre la manija mientras desmonta o vuelve a colocar el cajón. La manija podría salirse y provocar lesiones personales.

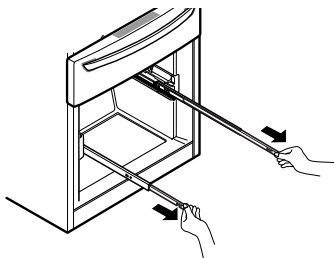


- 7 Con ambas manos, agarre cada riel y empújelos hacia adentro simultáneamente.

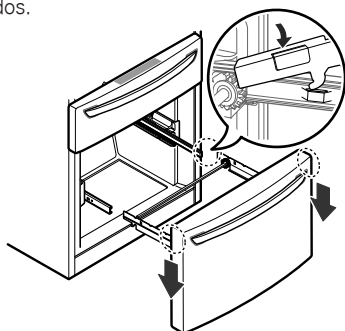


Montaje del cajón del congelador

- 1 Tire con ambas manos de los dos rieles simultáneamente hasta que ambos estén completamente extendidos.

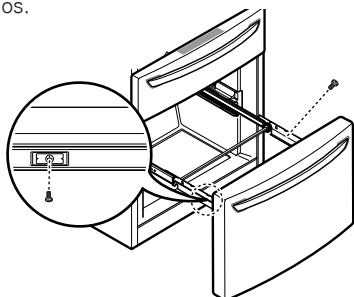


- 2 Sujete el cajón de cada lado y enganche los soportes del mismo para introducirlos en las pestañas de los rieles que hay a ambos lados.

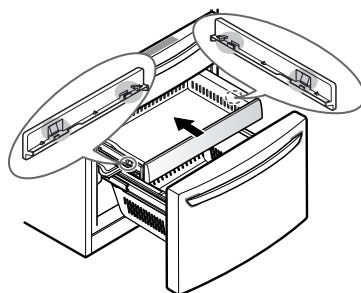
**PRECAUCIÓN**

No agarre la manija mientras desmonta o vuelve a colocar el cajón. La manija podría salirse y provocar lesiones personales.

- 3 Baje la puerta hasta su posición final y apriete los tornillos ubicados a ambos lados.

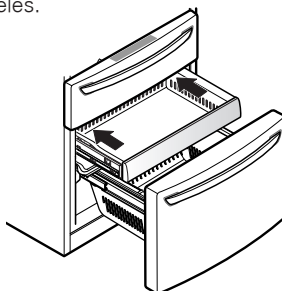


- 4 Introduzca el cajón extraíble superior en el marco y empuje para volver a colocarlo en su lugar hasta oír un clic.



- 5 Levante ligeramente el frente del cajón intermedio, introduzca el cajón en el marco y presione para colocarlo en su posición.

- 6 Inserte la cesta inferior en la estructura de rieles.



Conexión de las tuberías de agua

Antes de empezar

Esta instalación de la tubería de agua no está cubierta por la garantía del refrigerador. Siga estas instrucciones con cuidado para minimizar el riesgo de costosos daños debidos al agua.

El golpe de ariete (golpeteo del agua en las tuberías) en la fontanería de la casa podría dañar componentes del refrigerador y provocar una fuga o una inundación de agua. Llame a un fontanero cualificado para resolver el golpe de ariete antes de instalar la tubería de suministro de agua en el refrigerador.



PRECAUCIÓN

Para evitar quemaduras y daños en el producto, conecte solamente el tubo de agua del refrigerador a un suministro de agua fría.

Si va a usar el refrigerador antes de conectar la tubería de agua, asegúrese de que el interruptor de alimentación de la máquina de hielo está en la posición OFF (O).



PRECAUCIÓN

No instale la tubería de la máquina de hielo en zonas donde las temperaturas descienden por debajo del punto de congelación.

Presión del agua

La presión del agua debe ser 20-120 psi o 138-827 kPa o 1,4-8,4 kgf/cm² en los modelos sin filtro de agua y 40-120 psi o 276-827 kPa o 2,8-8,4 kgf/cm² en los modelos con filtro de agua.

Si se conecta un sistema de filtración de agua de ósmosis inversa al suministro de agua fría, esta instalación de la tubería de agua no está cubierta por la garantía del refrigerador. Siga las instrucciones cuidadosamente para minimizar el riesgo de sufrir averías de agua costosas.

Si se conecta un sistema de filtración de agua de ósmosis inversa al suministro de agua fría, la presión de agua al sistema de ósmosis inversa debe ser como mínimo de entre 40 y 60 psi (276-414 kPa o 2,8-4,2 kgf/cm², menos de 2-3 s para llenar un vaso de 7 oz o 198 cm cúbicos de capacidad).



PRECAUCIÓN

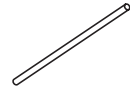
Use gafas protectoras durante la instalación para evitar lesiones.

Si la presión del agua del sistema de ósmosis inversa es inferior a 20 psi o 138 kPa o 1,4 kgf/cm² (se necesitan más de 4 s para llenar un vaso de 7 oz o 198 cm cúbicos de capacidad):

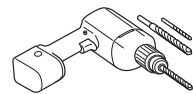
- Compruebe si el filtro de sedimentos del sistema de ósmosis inversa está bloqueado. Reemplace el filtro si es necesario.
- Deje que el depósito de almacenaje del sistema de ósmosis inversa se vuelva a llenar después de mucho uso.
- Si el problema relacionado con la presión de agua procedente de la ósmosis inversa persiste, llame a un fontanero cualificado.
- Todas las instalaciones deben realizarse conforme a los requisitos de los códigos locales de fontanería.

Qué necesitará

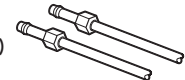
- **Tubería de cobre**, de ¼ de pulgada (6,35 mm) de diámetro, para conectar el refrigerador al suministro de agua. Asegúrese de que ambos extremos de la tubería están cortados a escuadra.



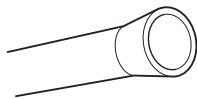
- Para determinar la cantidad de tubería que necesita: mida la distancia desde la válvula de agua situada en la parte posterior del refrigerador a la tubería del suministro de agua. A continuación, súmele 2,4 metros (8 pies). Asegúrese de que haya suficiente tubería adicional (aproximadamente 2,4 metros [8 pies] enrollada en 3 vueltas de unos 25 cm [10 pulg.] de diámetro) para permitir que se pueda despegar el refrigerador de la pared después de la instalación.



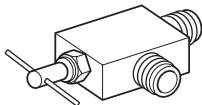
- **Taladro eléctrico.**
- **Llave de ½ pulg. (12,7 mm) o una llave inglesa.**
- **Destornilladores de punta plana y de estrella.**
- **Dos tuercas de compresión con un diámetro exterior de ¼ de pulg. (6,35 mm) y 2 abrazaderas para unir el tubo de cobre a la válvula de corte y a la válvula de agua del refrigerador.**



- Si la tubería de agua de cobre existente tiene una conexión abocinada en el extremo, necesitará un adaptador (disponible en cualquier ferretería) para conectar la tubería de agua al refrigerador. O puede cortar la conexión abocinada con un cortatubos y, a continuación, usar una tuerca de unión.



- **Una válvula de corte** para conectar a la tubería de agua fría. La válvula de corte debería tener una entrada de agua con un diámetro interior mínimo de 5/32 pulg (3,8 mm). en el punto de conexión con la TUBERÍA DE AGUA FRÍA. Las válvulas de corte de montura se incluyen en muchos paquetes de suministros de agua. Antes de comprarla, asegúrese de que la válvula de montura cumple con los códigos locales de fontanería.

**NOTA**

No se debe usar una válvula de agua de tipo de montura autopercutor.

Instrucciones para la instalación de la tubería de agua

**ADVERTENCIA**

Si usa un dispositivo eléctrico (como un taladro) durante la instalación, asegúrese de que esté alimentado por batería y que tenga doble aislamiento o que esté correctamente conectado a tierra de manera que evite el riesgo de una descarga eléctrica.

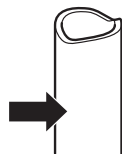
Instale la válvula de corte cerca de la tubería de agua potable que más se usa.

1 CORTE EL SUMINISTRO DE AGUA PRINCIPAL.

Abra el grifo más cercano para liberar la presión de la línea.

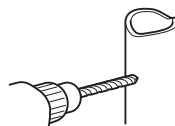
2 ELIJA LA UBICACIÓN DE LA VÁLVULA.

Elija una ubicación para la válvula a la que se pueda acceder fácilmente. Es mejor conectarla en el lateral de una tubería de agua vertical. Cuando sea necesario conectarla en una tubería de agua horizontal, realice la conexión en la parte superior o lateral, en lugar de conectarla a la parte inferior, para evitar la acumulación de sedimentos de la tubería de agua.



3 FIJE LA VÁLVULA DE CORTE.

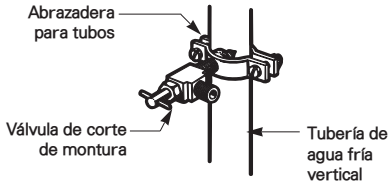
Taladre un orificio de 1/4 pulg (6,35 mm) en la tubería de agua mediante una punta afilada. Quite todas las rebabas resultantes de taladrar el orificio en la tubería. Tenga cuidado de que no caiga agua en el taladro. Si no se taladra un orificio de 1/4 de pulg. (6,35 mm), podría verse reducida la producción de hielo y el tamaño de los cubitos.

**NOTA**

La tubería de conexión no puede ser una tubería blanca de plástico. Los fontaneros profesionales solo pueden utilizar tuberías de cobre (tuberías NDA #49595 o #49599) o tuberías de Polietileno Reticular (PEX).

4 FIJE LA VÁLVULA DE CORTE.

Fije la válvula de corte a la tubería de agua fría con la abrazadera para tubos.



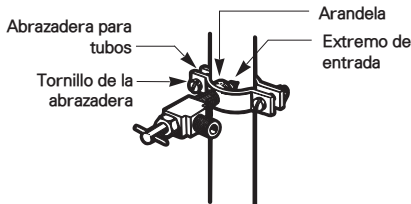
! NOTA

Se deben cumplir con los Códigos de Fontanería 248CMR del Estado de Massachusetts. Las tomas domiciliarias son ilegales y su uso no está permitido en Massachusetts. Consulte a su fontanero autorizado.

5 APRIETE LA ABRAZADERA PARA TUBOS.

Apriete los tornillos de la abrazadera hasta que la arandela de sellado comience a hincharse.

NOTA: Tenga cuidado de no sobre apretar la abrazadera, ya que podría romper la tubería.



6 ENCAMINE LA TUBERÍA.

Encamine la tubería entre la tubería de agua fría y el refrigerador.

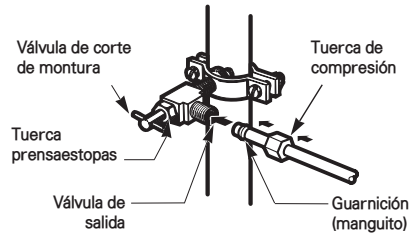
Encamine la tubería a través de un orificio taladrado en la pared o suelo (detrás del refrigerador o junto a la base del aparato) lo más cerca de la pared que sea posible.

! NOTA

Asegúrese de que haya suficiente tubería adicional (aproximadamente 2,4 metros enrollada en 3 vueltas de unos 25 cm diámetro) para permitir que se pueda despegar el refrigerador de la pared después de la instalación.

7 CONECTE LA TUBERÍA A LA VÁLVULA.

Coloque la tuerca de compresión y la abrazadera (mango) para la tubería de cobre en el extremo de la tubería y conéctela a la válvula de corte. Asegúrese de que la tubería está completamente insertada en la válvula. Apriete la tuerca de compresión con fuerza.



8 DEJE CORRER AGUA POR LA TUBERÍA.

Active el suministro de agua principal y deje correr el agua por la tubería hasta que salga agua limpia.

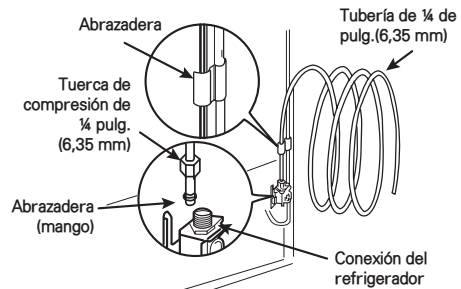
Corte la válvula de agua después de que haya pasado aproximadamente un litro de agua a través de la tubería.



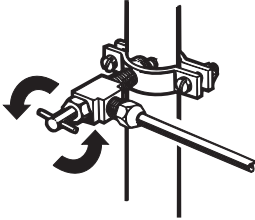
9 CONECTE LA TUBERÍA AL REFRIGERADOR

NOTA: Antes de realizar la conexión al refrigerador, asegúrese de que el cable de alimentación del refrigerador no está enchufado a la toma de corriente.

- Retire la tapa de plástico flexible de la válvula de agua.
- Coloque la tuerca de compresión y la guarnición (mango) en el extremo del tubo tal como se muestra en la imagen.
- Inserte el extremo de la tubería de cobre en la conexión todo lo que pueda. Mientras sujeta la tubería, ajuste el adaptador.



- 10 ABRA EL PASO DE AGUA EN LA VÁLVULA DE CORTE.
Ajuste las conexiones que goteen.



PRECAUCIÓN

Compruebe si hay fugas en las conexiones de las tuberías de agua.

- 11 ENCHUFE EL REFRIGERADOR.
Disponga la bobina de tubería de tal manera que no vibre contra la parte posterior del refrigerador ni contra la pared. Empuje el refrigerador hacia la pared.

- 12 ENCIENDA LA MÁQUINA DE HIELO
Ponga el interruptor de alimentación de la máquina de hielo en la posición **ON (encendido)**.

La máquina de hielo no comenzará a funcionar hasta que no alcance su temperatura de funcionamiento de -9°C o menor. En ese momento, comenzará automáticamente a funcionar si el interruptor de alimentación de la máquina de hielo está en la posición **ON (encendido)**.

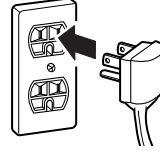


NOTA

No utilice mangueras viejas, gastadas o usadas, solo utilice las mangueras nuevas suministradas por el fabricante.

Encendido

- 1 Enchufe el refrigerador.



PRECAUCIÓN

- Conecte el electrodoméstico a un tomacorriente certificado.
- Haga que un técnico electricista certificado verifique la toma de corriente y el cableado para una correcta conexión a tierra.
- No dañe ni corte la terminal de conexión a tierra del enchufe. (El tipo de conexión puede ser diferente al de la imagen)



NOTA

Tras instalar el aparato, conecte el enchufe a una toma de corriente. Antes de mover el aparato y deshacerse de él, desconecte el enchufe de la toma de corriente.

Temperatura ambiente

El aparato está diseñado para funcionar dentro de un intervalo de temperaturas ambiente limitado, en función de la zona climática. No utilice el aparato a una temperatura que supere el límite. Las temperaturas internas pueden verse afectadas por la ubicación del aparato, la temperatura ambiente, la frecuencia de apertura de la puerta y otros factores.

La clase climática se puede consultar en la etiqueta de características.

Clasificación climática	Intervalo de temperatura ambiente en $^{\circ}\text{C}$
SN (Templado Ampliado)	+10 - +32
N (Templado)	+16 - +32
ST (Subtropical)	+16 - +38
T (Tropical)	+16 - +43 / +10 - +43*

*Australia, India, Kenia



NOTA

Los aparatos con calificación de SN a T están diseñados para ser utilizados a una temperatura ambiente que oscile entre los 10°C y los 43°C .

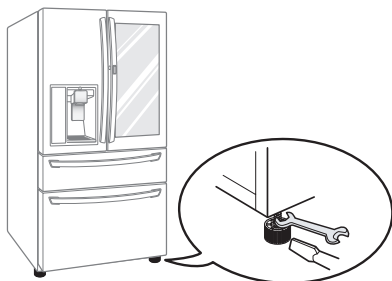
Nivelación y alineación de las puertas

Nivelación

Tras la instalación, enchufe el cable de alimentación del refrigerador en una toma de corriente de 3 patas con conexión a tierra; y empuje el refrigerador hasta la posición deseada.

Su refrigerador tiene dos patas de nivelación delanteras: una a la derecha y otra a la izquierda. Ajuste las patas para modificar la inclinación de delante hacia atrás o de lado a lado. Si el refrigerador parece inestable o si desea que las puertas se cierren más fácilmente, ajuste la inclinación del refrigerador siguiendo las siguientes instrucciones:

- 1 Gire las patas de nivelación hacia la izquierda para levantar esa parte del refrigerador, o gírelas hacia la derecha para bajarla. Es posible que sean necesarios realizar varios giros de la pata de nivelación para ajustar la inclinación del refrigerador.



NOTA

Una llave para tuercas cónicas funcionará mejor, aunque una llave de boca abierta será suficiente. No ajuste demasiado.

- 2 Vuelva a abrir ambas puertas y compruebe si se cierran con facilidad. Si las puertas no cierran fácilmente, incline el refrigerador ligeramente hacia atrás girando ambas patas de nivelación hacia la izquierda. Puede que necesite de varias vueltas más, y debería nivelar ambas patas en la misma proporción.

Alineación de las puertas

Ambas puertas del refrigerador tienen una tuerca ajustable, ubicada en la bisagra inferior, para levantarlas y bajarlas con el fin de alinearlas correctamente.

Si el espacio entre las puertas no está nivelado, siga las instrucciones siguientes para alinear las puertas:

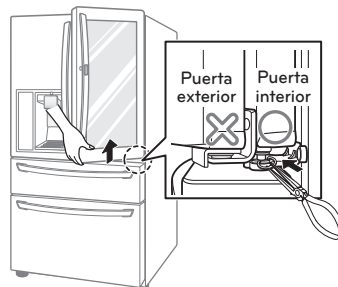
Use la llave (incluida con el Manual de Uso y Cuidado) para girar la tuerca que hay en la bisagra de la puerta para ajustar la altura. En sentido horario para levantar o en sentido antihorario para rebajar la altura.



La puerta derecha del refrigerador no tiene una tuerca ajustable.

Si el espacio entre las puertas es irregular, siga las instrucciones a continuación para alinear la puerta derecha:

- 1 Con una mano, eleve las secciones de la puerta interior y exterior para levantarlas de la bisagra intermedia. (La apertura de la puerta puede hacer más fácil la elevación.)
- 2 Con la otra mano, utilice un alicate para insertar el anillo elástico en la bisagra intermedia de la sección de la puerta interior, como se muestra. No inserte el anillo en la bisagra de la sección de la puerta exterior.
- 3 Inserte anillos elásticos adicionales hasta que la puerta derecha quede alineada. (Se incluyen dos anillos con el aparato.)



INSTRUCCIONES DE USO

Antes de usar



Limpie el refrigerador.

Limpie el refrigerador a fondo y quite todo el polvo acumulado durante el transporte.



PRECAUCIÓN

- No raye el refrigerador con ningún objeto filoso, tampoco utilice detergentes que contengan alcohol, líquidos inflamables, ni abrasivos para sacar cualquier cinta o adhesivo del refrigerador.
- No saque la etiqueta del modelo o número de serie, ni la etiqueta que contiene la información técnica, ubicadas en la superficie trasera del refrigerador.



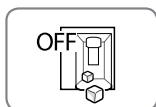
NOTA

Remueva todo residuo adhesivo utilizando su dedo pulgar o un detergente lavavajillas.



Conexión del suministro eléctrico

Verifique si el suministro eléctrico está conectado antes de usar el electrodoméstico. Lea la sección "Encendido". (El tipo de conexión puede ser diferente al de la imagen)



Apague la máquina de hielo si el refrigerador aún no ha sido conectado al suministro de agua.

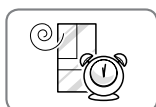
Apague la máquina de hielo automática, y luego conecte el enchufe del refrigerador a un tomacorriente eléctrico con conexión a tierra.

* Esto sólo se aplica a determinados modelos.



PRECAUCIÓN

Hacer funcionar la máquina de hielo automática antes de conectarla al suministro de agua podría ocasionar el mal funcionamiento del refrigerador.



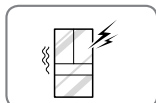
Espera a que el refrigerador se enfríe.

Deje el refrigerador encendido durante al menos dos o tres horas antes de almacenar comida dentro del mismo. Compruebe el flujo de aire frío en el compartimiento del congelador para asegurarse de que la refrigeración sea la adecuada.



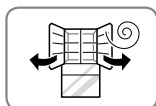
PRECAUCIÓN

Si pone los alimentos en el refrigerador antes de que se haya enfriado, podrían echarse a perder, o producirse malos olores en el interior del refrigerador.



El refrigerador producirá un ruido fuerte luego de puesta en funcionamiento inicial.

Esto es normal. El volumen se reducirá según baje la temperatura.



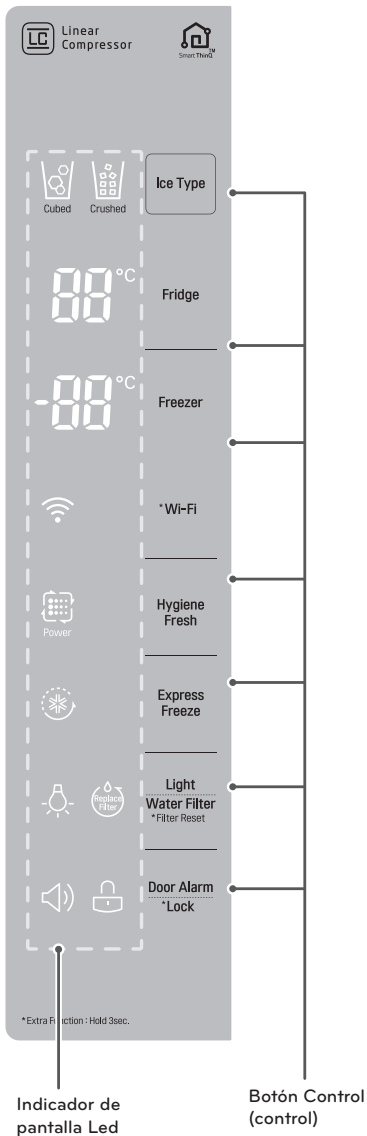
Abra las puertas del refrigerador y los cajones del congelador para ventilar el interior.

El interior del refrigerador puede oler a plástico al principio. Remueva toda cinta adhesiva que se encuentre en el interior del refrigerador, y abra las puertas del refrigerador y los cajones del congelador para ventilar.

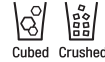
Panel de control

* Dependiendo del modelo, algunas de las siguientes funciones podrán no estar disponibles.

Funciones del panel de control



Tipo de hielo



Presione el botón tipo de hielo para seleccionar el tipo de hielo, picado o en cubos. Se iluminará el icono del hielo picado y de los cubitos de hielo.

Temperatura del refrigerador 00°C

Indica la temperatura establecida del compartimento del refrigerador en grados Celsius ($^{\circ}\text{C}$).

Temperatura del congelador -00°C

Indica la temperatura establecida del compartimento del congelador en grados Celsius ($^{\circ}\text{C}$).



NOTA

La temperatura que se muestra es la temperatura objetivo y no la real del refrigerador. La temperatura real del refrigerador depende de los alimentos que se encuentren en su interior.

Hygiene Fresh



Hygiene Fresh le ayuda a eliminar los olores del refrigerador. La función Hygiene Fresh tiene tres modos, apagado (cuando el icono no esté encendido), Auto (cuando el icono esté encendido) y Poder (cuando el icono y el poder estén encendidos). El modo Poder puede activarse presionando el control táctil de Hygiene Fresh.

Auto> Power>Off>Auto....

El modo poder regresa al modo Auto después de 4 horas.

Función Express Freeze



Esta función aumenta tanto las capacidades de congelación como las de fabricación de hielo.

- Cuando se oprime el botón Express Freeze, se iluminará el gráfico en la pantalla y continuará encendido durante 24 horas. Esta función se apagará automáticamente pasadas las 24 horas.
- Para detener esta función manualmente, vuelva a tocar el botón una vez más.

Funciones del panel de control (continuación)

Luz

Cuando presiona el botón Light, la luz del dispensador se encenderá y se mostrará indicador en la pantalla LED.

Cambio de filtro de agua

Cuando se enciende el indicador de Filtro de Agua, necesitará cambiarlo. Una vez cambiado el filtro de agua, mantenga pulsado el botón Change Filter durante tres segundos para apagar la luz del indicador. Cambie el filtro del agua aproximadamente cada seis meses.

Alarma de la puerta

- Cuando se conecta el refrigerador a la corriente, la alarma de la puerta está inicialmente activada. Cuando pulse el botón Alarma, el visor cambiará a OFF y la función Alarma de la Puerta se desactivará.
- Si la puerta del refrigerador o del congelador permanece abierta durante más de 60 segundos, sonará el tono de la alarma para avisarle que la puerta está abierta.
- Cuando se cierre la puerta, la alarma de la puerta dejará de sonar.

Wi-Fi

El botón Wi-Fi, al ser usado con la aplicación para teléfonos inteligentes LG Smart Refrigerator, permite al refrigerador conectarse a la red Wi-Fi doméstica. Consulte la siguiente página para acceder a información sobre la configuración inicial de la aplicación.

El icono Wi-Fi le permite controlar el estado de la conexión de red del refrigerador. Cuando el refrigerador está conectado a la red, el icono de Wi-Fi se ilumina.

Presione y mantenga presionado el botón Wi-Fi por 3 segundos para conectar a la red. El icono parpadeará cuando se logra la conexión, luego queda encendido cuando la conexión se logra con éxito.

Bloquear

La función de bloquear desactiva todos los demás botones del visor.

- Cuando se conecta inicialmente el refrigerador a la corriente eléctrica, la función de bloqueo Lock está desactivada.
- Si desea activar la función Lock para bloquear otros botones, mantenga pulsado el botón Lock durante tres segundos como mínimo. Se mostrará el icono Lock. La función Lock está ahora activada.
- Mantenga presionado el botón Door Alarm durante aproximadamente tres segundos para desactivar la función Lock.

Modo ahorro de energía

- Cuando el refrigerador está en **Power Saving Mode** (modo de pantalla apagada), la pantalla permanecerá apagada hasta que se abra una puerta o se pulse un botón. Una vez encendida, la pantalla permanecerá así durante 20 segundos.



PRECAUCIÓN

Modo exposición (sólo para uso en tienda)

El Display Mode (modo exposición) desactiva toda la refrigeración en las secciones refrigerador y congelador para ahorrar energía mientras el electrodoméstico está en exposición en una tienda. Cuando esté activado, en el panel de control aparecerá OFF y la pantalla permanecerá así sólo durante 20 segundos.

Para desactivar / activar:

Con cualquiera puerta de la nevera abierta, oprima y mantenga presionado el botón de refrigeración y oprima 3 veces el botón de Congelamiento exprés. El panel de control emitirá un pitido y aparecerán en pantalla los ajustes de temperatura para confirmar que se ha desactivado el Display Mode (modo exposición). Realice el mismo procedimiento para activar el Display Mode (modo exposición).

Uso del depósito de hielo del interior de la puerta

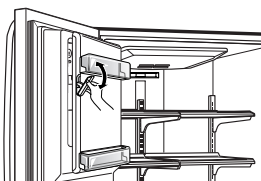
* Dependiendo del modelo, algunas de las siguientes funciones podrán no estar disponibles.

! PRECAUCIÓN

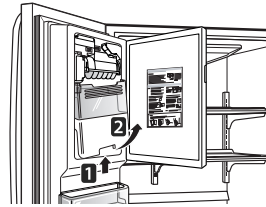
- Mantenga sus manos y herramientas alejadas del compartimiento de hielo de la puerta y del conducto del dispensador. No hacerlo podría ocasionar daños o lesiones personales.
- La máquina de hielo dejará de fabricar hielo cuando el depósito de hielo del interior de la puerta esté lleno. Si necesita más hielo, vacíe el depósito de hielo en el depósito de hielo adicional ubicado en el compartimiento del congelador. Durante el uso, el hielo puede caer de forma irregular lo que puede provocar una lectura errónea del nivel de cubitos de hielo y detener la elaboración de cubitos. Agitar el depósito de hielo para nivelar los cubitos que contiene puede reducir este problema.
- Almacenar latas u otros elementos en el depósito de hielo podría dañar la máquina de hielo.
- Mantenga la puerta del compartimiento de hielo herméticamente cerrada. Si no se cierra herméticamente, el aire frío del depósito de hielo congelará los alimentos del compartimiento del refrigerador. Esto también podría provocar que la máquina deje de fabricar hielo.
- Si el interruptor On/Off de la máquina de hielo está en posición Off (apagado) durante un largo período de tiempo, el compartimiento de hielo se calentará gradualmente hasta alcanzar a temperatura del compartimiento del refrigerador. Para evitar que los cubitos de hielo se derritan y pierda agua del dispensador, SIEMPRE vacíe el depósito de hielo cuando la máquina de hielo vaya a estar desactivada por varias horas.

Desmontaje del depósito de hielo del interior de la puerta

- 1 Tire con cuidado de la manija de la puerta para abrir el compartimiento de hielo.

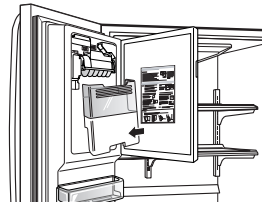


- 2 Para extraer el depósito de hielo del interior de la puerta, agarre la manija delantera, levante ligeramente la parte inferior y desplace el depósito tal como se muestra en la imagen.



Montaje del depósito de hielo del interior de la puerta

- 1 Inserte con cuidado el dispositivo de hielo del interior de la puerta mientras lo inclina ligeramente para evitar el contacto con la máquina de hielo.



- 2 Evite tocar el sensor de detección de hielo cuando vuelva a colocar el depósito de hielo en su lugar. Consulte la etiqueta que se encuentra en la puerta del compartimiento de hielo para obtener información más detallada.



! PRECAUCIÓN

Mientras manipule el depósito de hielo, mantenga las manos lejos del área de la bandeja de la máquina de hielo para evitar lesiones personales.



Máquina de hielo automática

* Dependiendo del modelo, algunas de las siguientes funciones podrán no estar disponibles.

El hielo se fabrica en la máquina de hielo automática y se envía al dispensador. El dispensador de hielo producirá 70-182 cubitos en un periodo de tiempo de 24 horas, en función de la temperatura del congelador, de la temperatura ambiente, del número de puerta abiertas y otras condiciones de funcionamiento.

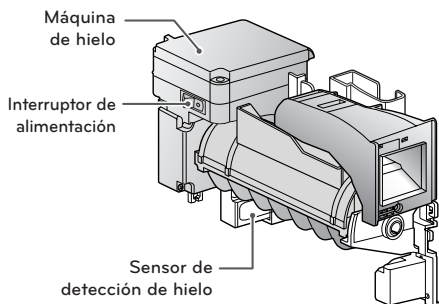
- Un refrigerador recién instalado demorará entre 12 y 24 horas hasta empezar a fabricar hielo. Espere 72 horas para que comience la fabricación de hielo.
- La fabricación de hielo se detiene cuando se llena el depósito de hielo del interior de la puerta. En ese caso, el depósito de hielo contiene aproximadamente de 6 a 8 (12-16 oz o 340-455 cm³ cúbicos) vasos de hielo.
- La presión del agua debe ser 20-120 psi o 138-827 kPa o 1,4-8,4 kgf/cm² en los modelos sin filtro de agua y 40-120 psi o 276-827 kPa o 2,8-8,4 kgf/cm² en los modelos con filtro de agua para producir la cantidad y tamaño normal de cubitos de hielo.
- La presencia de sustancias extrañas o de escarcha en el sensor de detección de hielo pueden interrumpir la fabricación de hielo. Asegúrese de que el área del sensor esté siempre limpia para que el funcionamiento sea correcto.



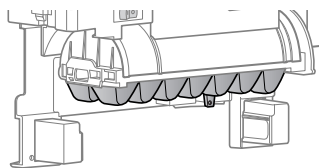
ADVERTENCIA

Riesgo de lesiones personales

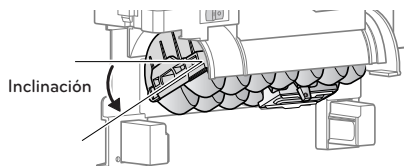
NO introduzca los dedos o las manos en el mecanismo de fabricación automática de hielo con el refrigerador enchufado.



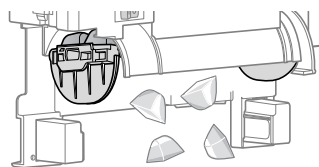
La cubitera se llena de agua.



1 hora después de suministrar el agua



- 60 minutos después que la cubitera se haya llenado de agua, la misma se inclinará levemente a fin de permitir al aire frío alcanzar el hielo.



- Los sensores de detección de hielo detectarán el momento en el cual el hielo está listo para ser vertido en el contenedor de almacenamiento de hielo.

Encendido y apagado de la máquina de hielo automática

Para apagar la máquina de hielo automática, ajuste el interruptor de la máquina en posición **OFF (apagado)**. Para encender la máquina de hielo automática, ponga el interruptor en posición **ON (encendido)**.

Máquina de hielo automática (continuación)



PRECAUCIÓN

- La primera tanda de hielo y agua dispensada podría incluir partículas y olor procedente de la tubería de suministro de agua o del depósito de agua.
- Deseche las primeras tandas de hielo. Esto también es necesario si el refrigerador no se usa durante un largo período de tiempo.
- Nunca almacene latas de bebidas u otros artículos en el depósito de hielo con el propósito de que se enfríen rápidamente. Si lo hace, podría dañar la máquina de hielo o los contenedores podrían estallar.
- Si se dispensa hielo decolorado, compruebe el filtro y el suministro de agua. Si el problema continúa, contacte con un servicio técnico calificado. No consuma el hielo ni el agua hasta que se resuelva el problema.
- No permita que los niños utilicen el dispensador. Los niños podrían jugar con los controles y romperlos.
- Si sólo se usa hielo picado, el conducto del hielo podría quedar bloqueado con escarcha. Para retirar la escarcha acumulada, desmonte el depósito de hielo y libere el conducto con una espátula de goma. La dispensación de hielo en cubitos también ayuda a evitar la formación de escarcha.
- Nunca use vasos de cristal fino o recipientes de loza para recoger hielo. Ese tipo de contenedores podrían descascarillarse o romperse, y podrían caer fragmentos de cristal al hielo.
- Dispense hielo en el vaso antes de rellenarlo con agua u otras bebidas. Si se dispensa hielo en un vaso que ya contiene líquido, pueden producirse salpicaduras.
- Nunca use vasos que sean excesivamente estrechos o profundos. El hielo podría atascarse en el conducto de hielo y el rendimiento del refrigerador podría verse afectado.
- Mantenga el vaso a una distancia adecuada de la salida del hielo. Si sostiene el vaso demasiado cerca de la salida, puede impedir que se dispense el hielo.
- Para evitar lesiones personales, mantenga las manos alejadas de la puerta y del conducto del hielo.
- Nunca retire la tapa del dispensador.
- Si se dispensa hielo o agua de manera inesperada, corte el suministro de agua y póngase en contacto con un centro servicio técnico calificado.

Cuándo debería ajustar la máquina de hielo interruptor de alimentación en posición off (apagado)

- Cuando el suministro de agua vaya a ser interrumpido durante varias horas.
- Cuando se retire el depósito de hielo durante más de uno o dos minutos.
- Cuando no se vaya a usar el refrigerador durante varios días.



NOTA

Se debe vaciar el depósito de hielo cuando el interruptor de encendido/apagado de la máquina de hielo se cambie a la posición **OFF (apagado)**.

Sonidos normales que se pueden escuchar

- La válvula de agua de la máquina de hielo emite un zumbido cuando la máquina se llena de agua. Si el interruptor de alimentación está en posición ON (encendido), emitirá un zumbido incluso aunque aún no se haya conectado al agua. Para detener el zumbido, mueva el interruptor de alimentación a la posición OFF (apagado).



NOTA

Mantener el interruptor de alimentación en posición ON (encendido) antes de conectar la tubería de agua podría dañar la máquina de hielo.

- Oirá el sonido de los cubitos de hielo caer en el depósito y el agua correr por las tuberías cuando se rellena la máquina de hielo.

Preparándose para las vacaciones

Ponga el interruptor de la máquina de hielo en posición OFF (apagado) y corte el suministro de agua al refrigerador.



NOTA

Se debe vaciar el depósito de hielo cuando el interruptor de encendido/apagado de la máquina de hielo se cambie a la posición **OFF (apagado)**.

Si se espera que la temperatura ambiente baje por debajo de congelar, póngase en contacto con un técnico calificado para que purgue el sistema de suministro de agua a fin de evitar graves daños materiales debidos a las inundaciones provocadas por la rotura de las tuberías o conexiones de agua.

Dispensador de hielo y agua

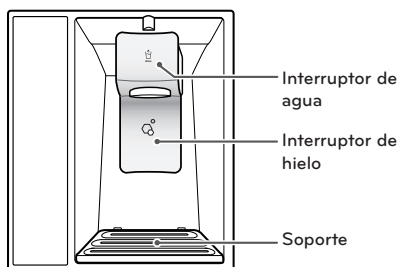
* Dependiendo del modelo, algunas de las siguientes funciones podrían no estar disponibles.



PRECAUCIÓN

No permita que los niños utilicen el dispensador para evitar que los niños jueguen con los controles o se hagan daño con ellos.

Estructura del dispensador



	Manera incorrecta	Manera correcta
Agua		
Hielo		



PRECAUCIÓN

Deseche las primeras tandas de hielo (aproximadamente 24 cubitos). Esto también es necesario si el refrigerador no se usa durante un largo período de tiempo.

Uso del dispensador

- Para dispensar **agua fría**, empuje el interruptor del dispensador con un vaso.
- Para dispensar **hielo**, empuje el interruptor de hielo con un vaso.

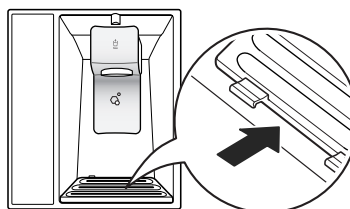


NOTA

- Si se dispensa hielo decolorado, compruebe el filtro y el suministro de agua. Si el problema persiste, póngase en contacto con un servicio técnico cualificado. No consuma el hielo ni el agua hasta que se resuelva el problema.
- El dispensador no funcionará cuando cualquiera de las puertas del refrigerador esté abierta.
- Si desea dispensar agua o hielo en un envase con una apertura pequeña, colóquelo lo más cerca posible del dispensador.
- Es posible que tras la dispensación se produzca un goteo. Mantenga el vaso bajo el dispensador durante unos segundos tras la dispensación para recoger todas las gotas.

Limpieza del soporte del dispensador

- 1 Agarre el soporte con las dos manos y tire hacia afuera.



- 2 Limpie las áreas sucias con un trapo limpio.

Almacenamiento de alimentos

Lugar de conservación de los alimentos

Cada compartimento en el interior del refrigerador está diseñado para almacenar diferentes tipos de alimentos. Almacene sus alimentos en un espacio óptimo para disfrutar la máxima frescura del sabor.



Almacenamiento de verduras (Cajón para verduras)

Preserva las frutas y verduras.



Espacio extra

Se pueden conservar alimentos pequeños, o utilizarlo para descongelar.



Durabase®

Es el espacio de almacenamiento con mayor capacidad del congelador.



Estante ajustable de refrigerador

Estantes ajustables para satisfacer sus necesidades individuales de almacenamiento.

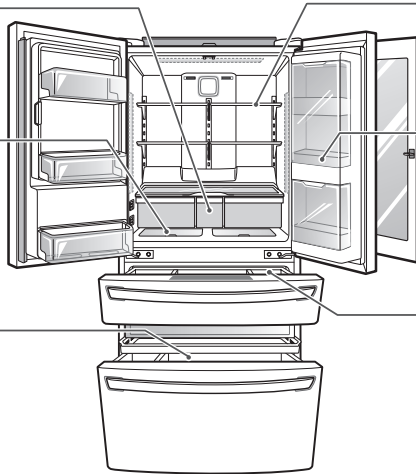


Puerta en puerta

Los tipos de alimentos recomendados para guardar en la sección de Puerta-en-Puerta són mantequilla, margarina, queso cremoso, mantequilla de cacahuete, ketchup, mostaza, aditivos, etc.

Cajón de CustomChill™

Ajuste la temperatura para conservar carne y pescado, bebidas frías, alimentos delicados o para enfriar vino.



PRECAUCIÓN

- No almacene alimentos con alto contenido de humedad en la parte superior del refrigerador. La humedad podría entrar en contacto directo con el aire frío y congelarse.
- Lave los alimentos antes de guardarlos en el refrigerador. Se deben lavar los vegetales y frutas, y los envases de los alimentos deben limpiarse para evitar que los alimentos cercanos se contaminen.
- Si el refrigerador se encuentra en un lugar húmedo y de mucho calor, abrir la puerta constantemente o almacenar muchos vegetales en el refrigerador puede dar lugar a condensación. Limpie la condensación con un paño limpio o una toalla de papel.
- Si la puerta del refrigerador o el cajón del congelador se abren con demasiada frecuencia, puede penetrar aire caliente y elevar la temperatura. También puede aumentar el gasto de electricidad.
- No llene o envase en exceso los alimentos en los compartimentos de la puerta. Podría dañar el compartimento o sufrir lesiones personales al retirar los alimentos aplicando una fuerza excesiva.
- La temperatura dentro de Espacio extra es ligeramente inferior a la de anaqueles o el área de recipientes en la puerta.
- Revise la fecha de expiración y la etiqueta (instrucciones de almacenaje) previo a almacenar los alimentos en el electrodoméstico.
- Si el aparato incluye compartimientos de refrigeración elevada, no guarde verduras y frutas con un alto contenido de humedad en ellos, ya que podrían congelarse debido a las bajas temperaturas.
- En caso de producirse un corte del suministro eléctrico, llame a la compañía eléctrica y pregunte cuánto va a durar.
 - Debe evitar abrir las puertas mientras no haya suministro eléctrico.
 - Cuando se recupere el suministro eléctrico normal, compruebe el estado de los alimentos.



NOTA

- Si va a abandonar su hogar por un período corto de tiempo, como ser unas pequeñas vacaciones, el refrigerador debe quedar encendido. Los alimentos refrigerados que se pueden congelar se preservarán por más tiempo si se almacenan en el congelador.
- Si va a dejar el aparato apagado durante un período de tiempo prolongado, saque todos los alimentos y desenchufe el cable de alimentación. Limpie el interior y deje las puertas ligeramente entreabiertas para evitar la proliferación de moho en el aparato.

Sugerencias para el almacenamiento de alimentos

* Dependiendo del modelo, las siguientes sugerencias podrían no ser aplicables.

Envuelva o almacene los alimentos en el refrigerador dentro de materiales herméticos y antihumedad, a menos que se indique lo contrario. Esto evitará que el olor y sabor de los alimentos se transfiera por todo el refrigerador. Para productos con fecha de caducidad, compruebe el código de fecha para garantizar la frescura.

Comtida	Cómo
Mantequilla o margarina	Conserve la mantequilla abierta en un plato cubierto o en un compartimiento cerrado. Cuando se almacena una cantidad extra, envuélvala en una bolsa para congelar y congélela.
Queso	Almacene en el envoltorio original hasta que esté listo para consumirlo. Una vez abierto, vuelva a envolverlo herméticamente en un envoltorio plástico o en papel de aluminio.
Leche	Limpie los cartones de leche. Para leche fría, coloque los envases en las estanterías interiores.
Huevos	Almacénelos en el cartón original en un estante interior, no en un estante de la puerta.
Fruta	No lave ni pele la fruta hasta que esté lista para ser utilizada. Organice y mantenga la fruta en su contenedor original, en el cajón para la verdura, o almacénela en una bolsa de papel completamente cerrada en un estante del refrigerador.
Verdura Vegetales	Retire el envoltorio comercial y corte o arranque las zonas magulladas o decoloradas. Lave en agua fría y deje escurrir. Colóquela en una bolsa o un contenedor de plástico, y almacénela en el cajón para verduras.
Vegetales con piel (zanahorias, pimientos)	Colóquelos en una bolsa o un contenedor de plástico, y almacénelos en el cajón para verduras.
Pescado	Almacene el pescado y los mariscos en el congelador si estos no van a ser consumidos el mismo día de haberlos adquirido. Se recomienda consumir pesado y mariscos frescos el mismo día de su compra.
Sobras	Cubra los restos con film plástico, papel de aluminio o envases de plástico con tapas herméticas.

Almacenamiento de alimentos congelados



NOTA

Consulte una guía de congelación o un libro de cocina fiable para obtener más información sobre la forma de preparar los alimentos para su congelación o sobre los tiempos de almacenamiento de los alimentos congelados.

Congelación

El congelador no congelará rápidamente una gran cantidad de alimentos. No coloque más alimentos sin congelar en el congelador que los que se congelarán en 24 horas (no más de 1 o 1,5 kg de alimento por cada 30 litros de espacio en el congelador). Deje suficiente espacio en el congelador para que el aire pueda circular entre los paquetes. Tenga cuidado de dejar suficiente espacio en la parte delantera para que se pueda cerrar la puerta herméticamente.

Los tiempos de almacenamiento variarán en función de la calidad y el tipo de alimento, el tipo de envase o envoltorio utilizado (si son herméticos y antihumedad) y la temperatura de almacenamiento. La aparición de cristales de hielo dentro de un paquete sellado es normal. Esto sólo significa que la humedad del alimento y del aire del interior del paquete se ha condensado, creando cristales de hielo.



NOTA

- Deje que los alimentos calientes se enfríen a temperatura ambiente durante 30 minutos y, a continuación, empaquéuelos y congélelos. Enfriar alimentos calientes antes de congelarlos ahorra energía.
- Si configura una temperatura excesivamente baja para los alimentos, estos podrían congelarse. No elija una temperatura inferior a la necesaria para que los alimentos se puedan almacenar correctamente.

Almacenamiento de alimentos congelados (continuación)

Empaquetamiento

Una congelación correcta depende de un empaquetamiento adecuado. Cuando se cierra y sella el paquete, no debe dejar que entre ni salga aire ni humedad. Si eso sucede, es posible que el olor y el sabor de los alimentos se transfieran por todo el refrigerador y también se podrán resecar los alimentos congelados.

Recomendaciones de empaquetamiento:

- Contenedores de plástico rígido con tapas herméticas
- Tarros de congelación / enlatado con lados rectos
- Papel de aluminio grueso
- Papel con revestimiento plástico
- Envoltorios plásticos no permeables
- Bolsas de plástico con auto sellado y calidad específica apta para congelador

Siga las instrucciones del contenedor o paquete para unos métodos de congelación adecuados.

No usar

- Envoltorios de pan
- Contenedores de plástico que no sean de polietileno
- Contenedores sin tapas herméticas
- Papel de cera o envoltorio para congelador revestidos de cera
- Envoltorio fino y semipermeable

Sugerencia para ahorrar energía

- Asegúrese que haya suficiente espacio entre los alimentos almacenados. Esto permite que el aire frío circule de manera pareja, y reduce el gasto de electricidad.
- Almacene alimentos calientes únicamente luego de que estos se hayan enfriado para prevenir condensación o escarcha.
- Al almacenar alimentos en el compartimiento del congelador, configure la temperatura del mismo debajo de la indicada en el electrodoméstico.
- No configure la temperatura del electrodoméstico más baja de lo necesario. Para la producción de hielo en climas normales, la temperatura del congelador deberá estar configurada a -19 °C o más fría.
- No coloque alimentos cerca del sensor de temperatura del compartimiento del refrigerador. Mantenga una distancia de al menos 3 cm del sensor.
- Tenga en cuenta que el incremento de temperatura luego del descongelado tiene un rango permisible en las especificaciones del electrodoméstico. Si desea minimizar el impacto que esto puede tener en el almacenamiento de alimentos debido al incremento de temperatura, selle o envuelva en varias capas los alimentos almacenados.
- El sistema de descongelación automática del aparato garantiza que el compartimiento se mantiene libre de escarcha en condiciones de funcionamiento normales.
- Para obtener una mejor circulación de aire, introduzca todas las partes internas como cestas, cajones y estantes.

Almacenaje Máximo

- Para obtener una mejor circulación de aire, introduzca todas las gavetas.
- Si almacenará grandes cantidades de alimentos, todas las gavetas del congelador deberán retirarse del electrodoméstico a excepción de la de abajo, y los alimentos deberán apilarse directamente sobre los cajones del congelador en dicho compartimiento.

Glide'N'Access™

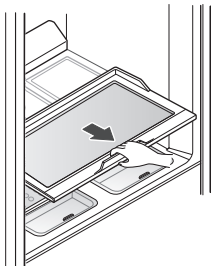
El sistema Glide'N'Access™ se desliza hacia fuera para hacer más fácil la introducción de alimentos grandes, como tartas o bandejas de delicatessen, y para permitirle acceder fácilmente a los alimentos situados en la parte trasera del estante.

Para extraerlo, sujete el tirador del frente del estante y tire suavemente. Empuje para volver a introducirlo.



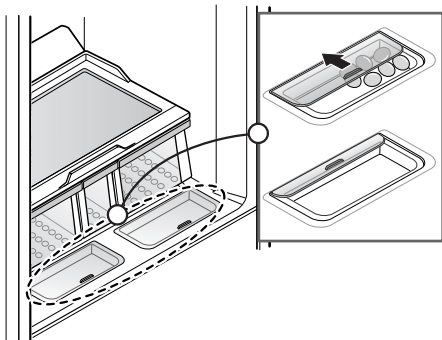
PRECAUCIÓN

Tenga cuidado al introducir y extraer el Glide'N'Access™ porque los alimentos más altos podrían caer, y causar daño o lesiones.



Espacio extra

Los compartimientos de Espacio extra son más fríos que en los anaqueles o recipientes en la puerta, por ello son un lugar conveniente para almacenar aperitivos u otros artículos pequeños que usted desea mantener fríos. También son adecuados para descongelar carne. Abra y cierre tirando del asa.

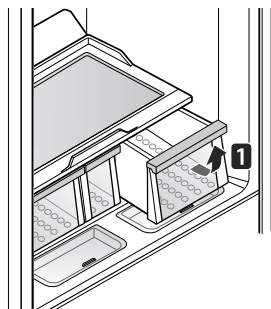


Montaje y desmontaje de las bandejas de almacenamiento

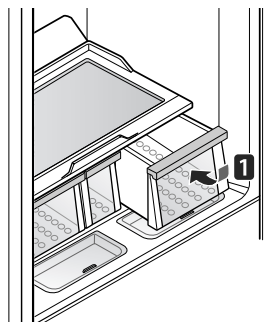
Estante para fruta y verdura

Glide'N'Access™

Para retirar el estante para fruta y verdura Glide'N'Access™, tire del estante **1** hasta el tope, levante el frente, y extráigalo.

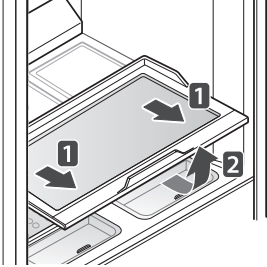


Para instalarlo, incline la parte delantera ligeramente hacia arriba, inserte el cajón en el marco y empuje hasta que encaje en su sitio.



Para retirar el Glide'N'Access™

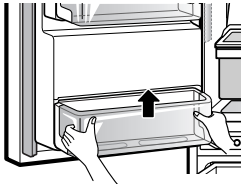
Para retirar el Glide'N'Access™, tire del estante hasta el tope, levante el frente, y extraígallo.



Bandejas de las puertas

Las bandejas de la puerta son extraíbles para facilitar su limpieza y ajuste.

- 1 Para extraer la bandeja, simplemente levántela hacia arriba y tire de ella hacia fuera.
- 2 Para volver a colocar la bandeja, deslícela por encima del soporte deseado y empuje hacia abajo hasta que encaje en su sitio.



! NOTA

Algunas bandejas tienen una apariencia diferente y sólo encajarán en una ubicación.

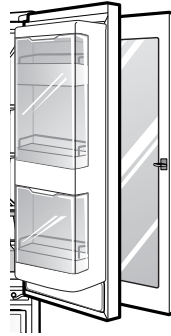


PRECAUCIÓN

- No aplique demasiada fuerza mientras monta o desmonta las bandejas de almacenamiento.
- No utilice el lavavajillas de platos para limpiar las bandejas de almacenamiento y los estantes.
- Desmonte y lave las bandejas de almacenamiento y los estantes con regularidad, ya que pueden contaminarse fácilmente por los alimentos.

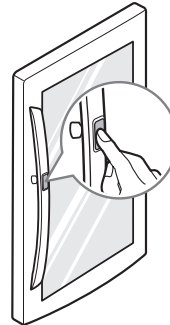
InstaView Door-in-Door

El compartimento "InstaView Door-in-Door" permite el fácil acceso a los alimentos comúnmente utilizados.



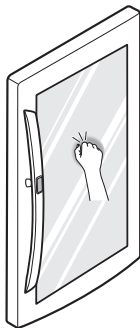
InstaView Door-in-Door Compartimento

Para acceder al compartimento Instaview Door-in-Door, pulse levemente el botón en el tirador derecho de la puerta del refrigerador para abrir la puerta.



La función InstaView

La función InstaView en la puerta Door-in-Door le permite ver si se está quedando sin artículos de uso frecuente como bebidas y bocadillos, sin abrir la puerta del refrigerador.



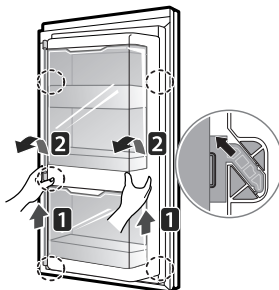
- 1 Toque dos veces el vidrio para encender y apagar la luz de LED dentro de la puerta LID.
 - 2 La luz de LED se apaga automáticamente después de diez segundos.
- La función Knock-On está deshabilitada cuando la puerta de la derecha del refrigerador está abierta, durante dos segundos después de cerrar la puerta y cuando el dispensador de hielo está en uso.
 - Toque cerca del centro del vidrio. Tocar cerca de los bordes del vidrio puede no activar la función Knock-On correctamente.
 - Toque con fuerza de manera de escuchar el sonido del golpe.
 - La función Knock-On puede activarse si hay un ruido fuerte cerca del refrigerador.

Montaje De Caja Door-In-Door

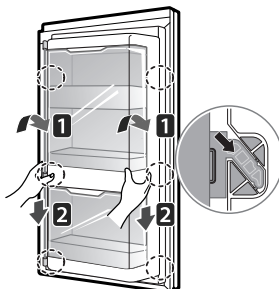
El montaje de la caja Door-In-Door se puede quitar para limpiar y ajustar fácilmente. Para abrir el compartimento "Door-In-Door", presione suavemente el área marcada para abrirla.



- 1 Para extraer el montaje de la caja Door-In-Door, levante y tire.



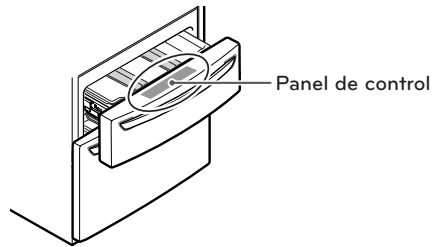
- 2 Para reemplazar el cajón puerta-en-puerta, alinear las pestañas del cajón de puerta-en-puerta con las ranuras de la puerta y empuje hacia abajo hasta que encaje en su lugar.



Cajón de CustomChill™



El cajón de CustomChill™ proporciona espacio de conservación con control de temperatura variable que se puede ajustar para mantener el compartimento más frío o más caliente que el refrigerador.



CustomChill™

Ajuste de la temperatura



Pulse el botón Seleccionar/Bloquear repetidamente para cambiar entre los cuatro ajustes de temperatura.

Conserve la carne y el marisco a -1°C las bebidas frías a 1°C alimentos delicados a 3°C o el vino frío a 5°C

Bloqueo de control



El panel de control se puede bloquear para evitar que la temperatura se cambie accidentalmente o que los niños jueguen con este panel. Para bloquear el panel, mantenga pulsado el botón Seleccionar/Bloquear durante tres segundos hasta que se ilumine el icono de bloqueo.

Para desbloquear el panel, mantenga pulsado el botón Seleccionar/Bloquear durante tres segundos hasta que se apague el icono de bloqueo.

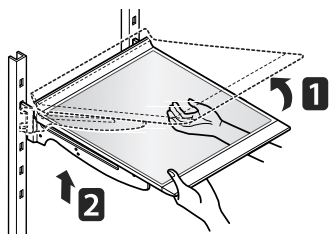
Ajuste de los estantes del refrigerador

Los estantes del refrigerador son ajustables para satisfacer sus necesidades personales de almacenamiento. En función del modelo, los estantes pueden ser de vidrio o de rejilla metálica.

El ajustar los estantes para que quepan artículos de diferentes alturas le permitirá encontrar el artículo que desea más fácilmente. Con ello también reducirá el tiempo que permanece la puerta del refrigerador abierta y ahorrará energía.

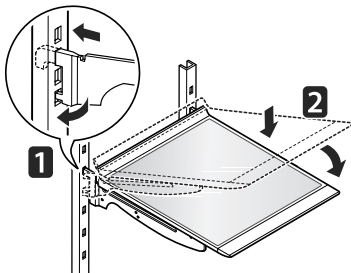
Desmontaje del estante

Incline la parte delantera del estante y levántelo. Saque el estante.



Montaje del estante

Incline la parte delantera del estante hacia arriba y guíe los ganchos del estante hacia el interior de las ranuras a la altura deseada. Luego, baje la parte delantera del estante de manera que los ganchos encajen en las ranuras.

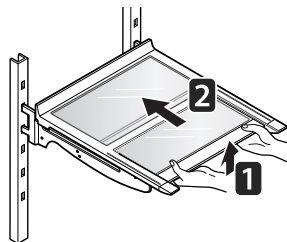


PRECAUCIÓN

Asegúrese de que los estantes tengan ambos lados nivelados. De lo contrario, el estante podría caerse o los alimentos derramarse.

Uso del estante plegable

Para almacenar artículos más altos, como botellas o garrafas, empuje la mitad delantera del estante para que se deslice debajo de la mitad posterior del estante. Tire de la parte delantera del estante hacia usted para volver a tener un estante completo.





PRECAUCIÓN

- No limpie los estantes de vidrio con agua tibia mientras aún estén fríos. Los estantes podrían romperse si se exponen a cambios repentinos de temperatura o a impactos.
- Los estantes de vidrio son pesados. Tenga especial cuidado en el momento de retirarlos.

FUNCIONES SMART

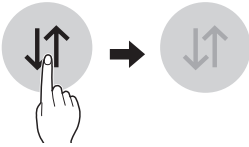
Utilización de la aplicación LG SmartThinQ

Aspectos que comprobar antes de usar LG SmartThinQ

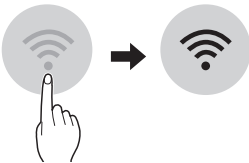
- Para dispositivos con el logotipo  o 
- 1 Compruebe la distancia entre el electrodoméstico y el router inalámbrico (red Wi-Fi).
 - Si hay demasiada distancia entre el electrodoméstico y el router inalámbrico, la intensidad de la señal se reducirá. Es posible que el registro tarde mucho tiempo en realizarse o que la instalación no se lleve a cabo correctamente.

- 2 Desactive los **Datos móviles** en el smartphone.


- En el caso de los iPhone, desactive los datos en **Ajustes** → **Datos móviles** → **Datos móviles**.



- 3 Conecte el smartphone al router inalámbrico.



! NOTA

- Para verificar la conexión Wi-Fi, compruebe que el icono **Wi-Fi**  del panel de control esté iluminado.
- El dispositivo solo es compatible con redes Wi-Fi de 2,4 GHz. Para comprobar la frecuencia de red, póngase en contacto con su proveedor de servicios de Internet o consulte el manual del router inalámbrico.
- LG SmartThinQ no se hace responsable de ningún problema o fallo de conexión a la red, mal funcionamiento o errores causados por la conexión de red.
- Si el aparato tiene algún problema para conectarse a la red Wi-Fi, es posible que sea porque está demasiado lejos del router. Adquiera un repetidor Wi-Fi (un amplificador de alcance inalámbrico) para incrementar la señal Wi-Fi.
- Es posible que la conexión Wi-Fi no se establezca o se vea interrumpida debido al entorno de la red doméstica.
- La conexión de red podría no funcionar correctamente con algunos proveedores de servicios de Internet.
- El entorno inalámbrico circundante puede hacer que el servicio de red inalámbrica tenga un funcionamiento muy lento.
- El electrodoméstico no puede registrarse debido a problemas en la transmisión de la señal inalámbrica. Desenchufe el electrodoméstico y espere aproximadamente un minuto para volver a intentarlo.
- Si el firewall del router inalámbrico está activado, desactive el firewall o añada una excepción.
- El nombre de la red inalámbrica (SSID) debe ser una combinación de letras del alfabeto inglés y números (no utilice caracteres especiales).
- La interfaz de usuario (UI) del smartphone puede variar en función del sistema operativo (SO) móvil y el fabricante.
- Si el protocolo de seguridad del router está establecido en **WEP**, puede ser imposible configurar la red. Cambie el protocolo de seguridad a otro distinto (se recomienda **WPA2**) y registre el producto de nuevo.


Instalación de LG SmartThinQ

Busque la aplicación LG SmartThinQ en Google Play Store & Apple App Store en un smartphone. Siga las instrucciones para descargar e instalar la aplicación.

! NOTA

- Si selecciona el inicio de sesión sencillo para acceder a la aplicación LG SmartThinQ, deberá realizar el proceso de registro del electrodoméstico cada vez que cambie el smartphone o vuelva a instalar la aplicación.

Función Wi-Fi

- Para dispositivos con el logotipo  o 

Comuníquese con el aparato desde un teléfono inteligente utilizando las cómodas funciones inteligentes.

Actualización de firmware

Actualice el sistema para mejorar el rendimiento del electrodoméstico.

Smart Diagnosis™

Si utiliza la función Smart Diagnosis, se le proporcionará información útil, como una forma correcta de utilizar el aparato basada en el patrón de uso.

Ajustes

Le permite configurar varias opciones en el frigorífico y en la aplicación.

! NOTA

- Si cambia de router inalámbrico, proveedor de servicios de Internet o contraseña después de registrar el electrodoméstico, elimínelo de LG SmartThinQ en **Ajustes** → **Editar producto** y realice de nuevo el registro.
- El aparato podría verse modificado para realizar mejoras en él sin previo aviso a los usuarios.
- Las funciones pueden variar según el modelo.

Conectando a Wi-Fi

Cuando se utiliza el botón **Wi-Fi** con la aplicación LG SmartThinQ, permite conectar el frigorífico a una red Wi-Fi doméstica. El icono **Wi-Fi** muestra el estado de la conexión de red del frigorífico. El icono se ilumina cuando el frigorífico está conectado a la red Wi-Fi.

Registro inicial del aparato

Ejecute la aplicación LG SmartThinQ y siga las instrucciones de la aplicación para registrar el aparato.

Volver a registrar el aparato o registrar a otro usuario

Mantenga pulsado el botón **Wi-Fi** durante 3 segundos para desactivarlo temporalmente. Ejecute la aplicación LG SmartThinQ y siga las instrucciones de la aplicación para registrar el aparato.

! NOTA

- Para desactivar la función Wi-Fi, mantenga pulsado el botón **Wi-Fi** durante 3 segundos. El icono de Wi-Fi se apagará.

Información del aviso de software de código abierto

Para obtener el código fuente correspondiente GPL, LGPL, MPL y otras licencias de código abierto que contiene este producto, visite <http://opensource.lge.com>.

Además del código fuente, podrá descargar las condiciones de las licencias, exención de responsabilidad de la garantía y avisos de copyright.

LG Electronics también le proporcionará código abierto en CD-ROM por un importe que cubre los gastos de su distribución (como el soporte, el envío y la manipulación) previa solicitud por correo electrónico a opensource@lge.com. Esta oferta es válida durante un periodo de tres años a partir del último envío de este producto. Esta oferta es válida para cualquier persona que reciba esta información.

Smart Diagnosis™ usando un teléfono inteligente

- Para dispositivos con el logotipo  o 



Utilice esta función si necesita un diagnóstico preciso de un centro de información al cliente de LG Electronics cuando el aparato no funcione o lo haga incorrectamente.

Smart Diagnosis™ no se puede activar a menos que el aparato esté conectado a la alimentación. Si el aparato no puede encenderse, entonces la solución de problemas debe hacerse sin el uso de Smart Diagnosis™.

Función Smart Diagnosis™ (Diagnóstico Inteligente)

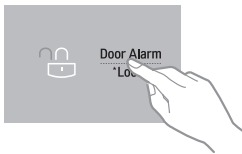
En caso de experimentar algún problema con el aparato, el mismo tiene la capacidad de transmitir datos a través de su teléfono al Centro de información del cliente de LG. Los modelos equipados con NFC o Wi-Fi pueden también transmitir datos a un teléfono inteligente usando la aplicación LG SmartThinQ.

Smart Diagnosis™ a través del Centro de información al cliente

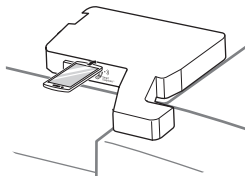
- Para electrodomésticos con el  o  logo

Esto le da la oportunidad de hablar directamente con nuestros especialistas capacitados. El especialista registra los datos transmitidos desde el aparato y los usa para analizar el problema, así le brinda un diagnóstico efectivo y rápido.

- 1 Comuníquese con el Centro de información al cliente de LG Electronics.
- 2 Mantenga presionado el botón de bloqueo durante tres segundos.
 - Si la pantalla ha sido bloqueada por más de cinco minutos, debe desactivar el bloqueo y luego reactivarlo.



- 3 Abra la puerta derecha del refrigerador.
- 4 Mantenga el micrófono de su teléfono frente al altavoz que se encuentra ubicado en la bisagra derecha de la puerta del refrigerador, cuando así se lo indique el centro de llamadas.



- 5 Mantenga presionado el botón Freezer por tres segundos mientras continúa sujetando su teléfono frente al altavoz.



- 6 Tras escuchar tres pitidos, suelte el botón Freezer.
- 7 Mantenga el teléfono en su sitio hasta que haya terminado la transmisión de tonos. La pantalla mostrará el recuento de tiempo. Una vez que haya Analizado el recuento de tiempo y los tonos se hayan detenido, reanude su conversación con el especialista, quien podrá entonces asistirle en utilizar la información transmitida para el análisis.

! NOTA

- Para obtener resultados óptimos, no mueva el teléfono mientras se transmitan los tonos.
- Si el agente del centro de atención no puede obtener una grabación precisa de los datos, es posible que le pida que lo intente nuevamente.
- La calidad de la función Smart Diagnosis™ depende de la calidad de la llamada local.
- Una llamada de mala calidad puede resultar en la mala transmisión de los datos desde su teléfono al centro de llamadas, lo que podría hacer que Smart Diagnosis™ tenga un mal funcionamiento.

Smart ThinQ Smart Diagnosis™

- Para electrodomésticos con el  o  logo

Use la función de diagnóstico inteligente en la aplicación Smart ThinQ para ayudar a diagnosticar problemas sin la ayuda del Centro de información del cliente de LG.

Siga las instrucciones en la aplicación Smart ThinQ para realizar un diagnóstico inteligente usando su teléfono inteligente.

MANTENIMIENTO

Limpieza

- Tanto las secciones refrigerador como congelador se descongelan de forma automática; sin embargo, se recomienda limpiar ambas secciones una vez al mes para evitar la aparición de olores.
- Seque los derrames inmediatamente.
- Siempre desenchufe el refrigerador antes de su limpieza.

Sugerencias generales de limpieza

- Desenchufe el refrigerador o desconecte la alimentación.
- Retire todos los componentes extraíbles, como estantes, cajones, etc.
- Use una esponja limpia o un trapo suave, junto con un detergente suave en agua templada. No utilice limpiadores abrasivos o muy fuertes.
- Lave a mano, aclare y seque todas las superficies a fondo.

Exterior

El encerado de las superficies metálicas pintadas externas proporciona una protección contra el óxido. No encere las piezas de plástico. Encere las superficies metálicas pintadas al menos dos veces al año con cera para electrodomésticos (o cera en pasta para coches). Aplique la cera con un trapo suave y limpio.

Para productos con un exterior en acero inoxidable, use una esponja limpia o un trapo suave, junto con un detergente suave en agua templada. No utilice limpiadores abrasivos o muy fuertes. Seque a fondo con un trapo suave.



PRECAUCIÓN

- No utilice ningún paño áspero o esponja para limpiar el interior y exterior del refrigerador.
- No coloque la mano sobre la superficie inferior del refrigerador al abrir y cerrar.



ADVERTENCIA

Use un limpiador no inflamable. No hacerlo podría producir una explosión, incendio o aún la muerte.

Paredes interiores (deje que el congelador pierda el frío para que el trapo no se quede pegado)

Para ayudarle a eliminar los olores, puede lavar el interior del refrigerador con una mezcla de bicarbonato sódico y agua templada. Mezcle 2 cucharadas soperas de bicarbonato sódico (unos 26 g) en 1 litro de agua. Asegúrese de que el bicarbonato sódico esté completamente disuelto para que no raye las superficies del refrigerador.

Revestimiento de las puertas y juntas

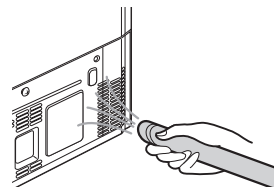
Use una esponja limpia o un trapo suave, junto con un detergente suave en agua templada. No utilice ceras de limpieza, detergentes concentrados, lejías ni limpiadores que contengan petróleo en las piezas del refrigerador que son de plástico.

Piezas de plástico (tapas y paneles)

Use una esponja limpia o un trapo suave, junto con un detergente suave en agua templada. No utilice sprays limpiacristales, limpiadores abrasivos o líquidos inflamables. Estos pueden rayar o dañar el material.

Bobinas del condensador

Use un aspirador con un accesorio para limpiar las bobinas del condensador y las rejillas de ventilación. No retire el panel que cubre el área de las bobinas del condensador.



Reemplazo del filtro de agua

! NOTA

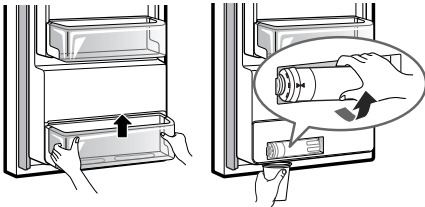
Este refrigerador no necesita un tapón del derivación del filtro cuando el filtro no está colocado.

Se recomienda reemplazar el filtro de agua:

- Aproximadamente cada seis meses.
- Cuando se encienda el indicador del filtro del agua.
- Cuando disminuya el caudal del dispensador de agua.
- Cuando los cubitos de hielo sean más pequeños de lo normal.

1 Retire el filtro de agua usado.

Levante y retire la bandeja inferior de la puerta. Gire el extremo derecho del filtro hacia fuera para retirarlo del compartimento y sujete y gire el filtro en sentido antihorario para retirarlo del cabezal del filtro.

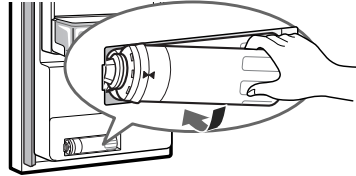


! NOTA

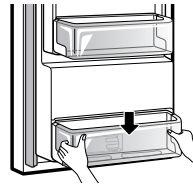
El reemplazo del filtro de agua puede causar la salida de una pequeña cantidad de agua. Coloque un vaso debajo del filtro para recoger el agua.

2 Reemplace con un filtro de agua nuevo.

Inserte el filtro nuevo en el cabezal y gírelo en sentido horario hasta que la fecha del filtro nuevo quede alineada con la flecha del cabezal del filtro. Gire el filtro para colocarlo en el compartimento.



3 Monte la bandeja de la puerta.



Guías de Uso/Parámetros de Suministro de Agua

Tenga en cuenta que la prueba se realizó bajo condiciones estándar de laboratorio, pero el rendimiento real puede variar.

Flujo de servicio	1,9 l/m (0,5 g/m)
Suministro de agua	Pozo comunitario o privado - Agua potable
Presión de agua	20-120 psi (138 - 827 kPa)
Temperatura del agua	0,6 - 37,8°C (33°F - 100°F)
Capacidad	200 galones (757 litros)

Código de nombre de sistema comercial NSF : MDJ64844601(LT1000P)

Es indispensable que se realicen la instalación recomendada por el fabricante, el mantenimiento y los requerimientos de remplazo del filtro para que el producto se desempeñe adecuadamente.

Cartucho de remplazo: MDJ64844601(LT1000P)

INFORMACIÓN DE SEGURIDAD

Lea, entienda y siga toda la información de seguridad de estas instrucciones antes de instalar y usar este producto. Guarde estas instrucciones para consultarlas en el futuro.



ADVERTENCIA

Para reducir los riesgos asociados con la ingestión de contaminantes:

- No lo utilice con agua microbiológicamente insegura o de calidad desconocida sin la adecuada desinfección antes o después del sistema. Pueden usarse sistemas certificados para la eliminación de quistes en agua desinfectada que puede contener quistes filtrables.



PRECAUCIÓN

Tenga en cuenta que puede caer agua durante el reemplazo del filtro y causar daños.

Para reducir el riesgo asociado con los daños materiales debidos fugas de agua:

- Lea y siga las instrucciones de uso antes de instalar y utilizar este sistema.
- La instalación debe cumplir con las normas de fontanería estatales o locales.
- Evite la congelación del filtro Vacíe el filtro cuando la temperatura ambiente se sitúe por debajo de 33°F (0,6°C).
- No lo instale si la presión del agua es superior a 120 psi (827 kPa). Si la presión del agua supera 80 psi (0,55 MPa), debe instalarse un dispositivo de limitación de presión. Póngase en contacto con un fontanero profesional si no sabe cómo comprobar la presión del agua.
- No realice la instalación donde puedan producirse golpes de ariete. En tales casos, deberá instalar un supresor de golpes de ariete. Póngase en contacto con un fontanero profesional si no sabe cómo hacer esta comprobación.
- No lo instale en líneas de agua caliente. Instálelo solo en líneas de agua fría. La temperatura máxima del agua de este sistema de filtración es de 100°F (37,8°C).
- Si se instala un dispositivo de prevención de retroceso en un sistema de agua, también deberá instalarse un dispositivo para el control de la presión debida a la expansión térmica.
- El cartucho de filtro desechable debe reemplazarse cada seis meses, a la capacidad de régimen o si se observa una reducción significativa del caudal.

NSF es un marca comercial de NSF International. LG es un marca comercial de LG Corp.

SOLUCIÓN DE PROBLEMAS

Consulte la sección de “Solución de problemas” antes de llamar al servicio técnico. Esto le ahorrará tiempo y dinero.

Problema	Causas posibles	Soluciones
Las secciones del refrigerador y del congelador no enfrían.	El control del refrigerador está en la posición OFF (en algunos modelos).	Encienda el control. Consulte la sección Ajuste de los controles para obtener información acerca de los ajustes correctos de temperatura.
	El refrigerador está en el ciclo de descongelación.	Durante el ciclo de descongelado, la temperatura de cada compartimento puede subir ligeramente. Espere 30 minutos y una vez que se haya completado el ciclo de descongelación, verifique que la temperatura correcta se haya restablecido.
	El refrigerador se instaló recientemente.	Puede tomar hasta 24 horas para que cada compartimento alcance la temperatura deseada.
	El refrigerador se trasladó recientemente.	Si el refrigerador estuvo fuera de uso por mucho tiempo, o si estuvo guardado de costado, es necesario que se lo posiciones de manera vertical por 24 horas antes de conectarlo a la energía eléctrica.
El sistema de enfriado funciona por demasiado tiempo.	El refrigerador ha reemplazado a un modelo más antiguo.	Los refrigeradores modernos requieren más tiempo de funcionamiento pero consumen menos energía gracias a una tecnología más eficiente.
	El refrigerador se acaba de enchufar o la electricidad se acaba de restablecer.	El refrigerador puede tardar hasta 24 horas en enfriarse completamente.
	La puerta se abre a menudo o se acaba de introducir una gran cantidad de alimentos/ alimentos calientes.	Cuando se introducen alimentos o se abren las puertas, aumenta la temperatura del refrigerador, lo que obliga al compresor a funcionar por más tiempo para volver a enfriar el refrigerador. Para ahorrar energía, intente sacar todo lo que necesite del refrigerador de una sola vez, mantenga los alimentos organizados para que resulte fácil encontrarlos, y cierre la puerta en cuanto saque el alimento. (Consulte la Guía para el almacenamiento de alimentos).
	Las puertas no están completamente cerradas.	Empuje firmemente para cerrar las puertas.
	El refrigerador está instalado en un lugar caluroso.	El compresor funcionará por más tiempo en condiciones calurosas. A temperaturas ambiente normales (21°C), el compresor debería funcionar entre el 40% y el 80% del tiempo. En condiciones más calurosas, sería esperable que funcionara incluso más a menudo. No se debería usar el refrigerador si la temperatura supera los 43°C
	La tapa posterior/ el condensador está obstruida/o.	Use un aspirador con un accesorio para limpiar las bobinas del condensador y las rejillas de ventilación. No retire el panel que cubre el área de las bobinas del condensador.

Problema	Causas posibles	Soluciones
La sección del REFRIGERADOR o del CONGELADOR está demasiado caliente.	El refrigerador se instaló recientemente.	Puede tomar hasta 24 horas para que cada compartimiento alcance la temperatura deseada.
	Los conductos de ventilación del aire están bloqueados.	Reorganice los artículos dentro del electrodoméstico para permitir que el aire fluya a través del compartimiento. Consulte el diagrama de Flujo de aire en la sección Uso del refrigerador.
	Las puertas se abren a menudo o por largos períodos de tiempo.	Cada vez que las puertas se abren a menudo o por largos períodos de tiempo, ingresa aire caliente y húmedo al compartimiento. Esto aumenta la temperatura y el nivel de humedad dentro de compartimiento. Para disminuir el efecto, reduzca la frecuencia y duración de apertura de la puerta.
	La unidad está instalada en un lugar caluroso.	No se debería usar el refrigerador si la temperatura supera los 43°C
	Se agregó una gran cantidad de alimentos o alimentos calientes al alguno de los compartimientos.	Agregar alimentos calienta el compartimiento, con lo cual se necesita que el sistema de enfriado comience a funcionar. Dejar que la comida caliente se enfríe a temperatura ambiente antes de ponerla en el refrigerador reducirá dicho efecto.
	Las puertas no cierran correctamente.	Asegúrese de que las puertas no cerrarán correctamente en la sección de Resolución de problemas.
	El control de temperatura no es el adecuado.	Si la temperatura no está lo suficientemente fría, ajuste el control de a un punto a la vez y espere a que la temperatura se estabilice. Consulte la sección Ajuste de los controles para obtener mayor información.
	El ciclo de descongelación se ha completado recientemente.	Durante el ciclo de descongelado, puede aumentar ligeramente la temperatura de cada compartimiento y puede formarse condensación en el panel trasero. Espere 30 minutos y una vez que se haya completado el ciclo de descongelación, verifique que la temperatura correcta se haya restablecido.


Problema	Causas posibles	Soluciones
Acumulación de humedad en el interior	Las puertas se abren seguido o por largos períodos de tiempo.	Cada vez que las puertas se abren seguido o por largos períodos de tiempo, ingresa aire caliente y húmedo al compartimiento. Esto aumenta la temperatura y el nivel de humedad dentro de compartimiento. Para disminuir el efecto, reduzca la frecuencia y duración de apertura de la puerta.
	Las puertas no cierran correctamente.	Consulte el apartado “Las puertas no se cierran correctamente” en la sección Guía para la solución de problemas.
	El clima es húmedo.	El clima húmedo hace que más humedad ingrese a los compartimientos cuando se abren las puertas, provocando condensación o congelación. Mantener un nivel razonable de humedad en el hogar ayudará a controlar la cantidad de humedad que ingresa en los compartimientos.
	El ciclo de descongelación se acaba de completar.	Durante el ciclo de descongelación, puede aumentar ligeramente la temperatura de cada compartimento y puede formarse condensación en el panel trasero. Espere 30 minutos y una vez que se haya completado el ciclo de descongelación, verifique que la temperatura correcta se haya restablecido.
	Los alimentos no están empaquetados correctamente.	Los alimentos destapados o desenvueltos y los envases húmedos pueden provocar la acumulación de humedad dentro de cada compartimiento. Limpie y seque todos los envases, y almacene los alimentos en empaques sellados para prevenir la condensación y la congelación.
Los alimentos se congelan en el compartimiento del refrigerador.	Alimentos con alto contenido de agua fueron colocados cerca de la ventilación de aire.	Reubique los alimentos con alto contenido de agua lejos de las ventilaciones de aire.
	El control de temperatura del refrigerador está incorrectamente ajustado.	Si la temperatura está demasiado fría, ajuste el control de a un punto a la vez y espere a que la temperatura se estabilice. Consulte la sección Ajuste de los controles para obtener mayor información.
	El refrigerador está instalado en un lugar frío.	Cuando el refrigerador funciona a una temperatura menor a los 5°C los alimentos pueden congelarse en el compartimiento del refrigerador. No se debería usar el refrigerador si la temperatura es inferior a los 13°C
Se forman cristales de hielo o escarcha en los alimentos congelados (fuera de los paquetes).	La puerta se abre seguido o por largos períodos de tiempo.	Cada vez que las puertas se abren a menudo o por largos períodos de tiempo, ingresa aire caliente y húmedo al compartimiento. Esto aumenta la temperatura y el nivel de humedad dentro de compartimiento. La humedad produce congelación y condensación. Para disminuir el efecto, reduzca la frecuencia y duración de apertura de la puerta.
	La puerta no se cierra correctamente.	Consulte el apartado “Las puertas no se cierran completamente o quedan abiertas” en la sección de la Guía de resolución de problemas.
La sección del REFRIGERADOR o del CONGELADOR está demasiado fría.	Los ajustes de control de temperatura son incorrectos.	Si la temperatura está demasiado fría, ajuste el control de a un punto a la vez y espere a que la temperatura se estabilice. Consulte la sección Ajuste de los controles para obtener mayor información.

Problema	Causas posibles	Soluciones
Se forman cristales de hielo o escarcha en los alimentos congelados (dentro de paquetes sellados).	La condensación proveniente de los alimentos con alto contenido de agua provoca la congelación en el interior del paquete del alimento.	Esto es normal en alimentos con alto contenido de agua.
	Los alimentos se han dejado en el congelador por un largo tiempo.	No almacene alimentos con alto contenido de agua en el congelador durante mucho tiempo.
La máquina de hielo no hace suficiente hielo.	La necesidad de hielo excede la capacidad de almacenamiento de hielo.	La máquina de hielo fabricará aproximadamente 70-182 cubitos en un período de 24 horas.
	El suministro de agua del hogar no está conectado, la válvula no está completamente encendida, o la válvula está obstruida.	Conecte el refrigerador al suministro de agua fría con adecuada presión y abra completamente la válvula de corte de agua. Si el problema persiste, puede ser necesario contactar a un plomero.
	El filtro de agua está agotado.	Se recomienda reemplazar el filtro de agua: <ul style="list-style-type: none"> • Aproximadamente cada seis meses. • Cuando se encienda el indicador del filtro del agua. • Cuando disminuya el caudal del dispensador de agua. • Cuando los cubitos de hielo sean más pequeños de lo normal.
	Baja presión de suministro de agua en el hogar.	La presión del agua debe ser 20-120 psi o 138-827 kPa o 1,4-8,4 kgf/cm ² en los modelos sin filtro de agua y 40-120 psi o 276-827 kPa o 2,8-8,4 kgf/cm ² en los modelos con filtro de agua. Si el problema persiste, puede ser necesario contactar a un plomero.
	Se utilizar un sistema de filtración de agua de ósmosis inversa.	Los sistemas de filtración de agua de ósmosis inversa pueden reducir la presión de agua por debajo del mínimo y provocar problemas en la máquina de hielo. (Consulte la sección Presión del agua).
	La tubería que conecta el refrigerador al suministro del hogar está retorcida.	La tubería se puede retorcer cuando el refrigerador se mueve durante la instalación o limpieza, lo que provoca un flujo de agua reducido. Enderece o repare el conducto de suministro del agua y arréglole a fin de prevenir futuras torceduras.

Problema	Causas posibles	Soluciones
La máquina de hielo no hace suficiente hielo (continuación).	Las puertas se abren seguido o por largos períodos de tiempo.	Si las puertas de la unidad se abren a menudo, el aire ambiental calentará el refrigerador e impedirá que la unidad pueda mantener la temperatura establecida. Para ayudar a resolver este problema puede bajar la temperatura del refrigerador, además de no abrir la puerta con tanta frecuencia.
	Las puertas no están completamente cerradas.	Si las puertas no se cierran correctamente, la fabricación de hielo se verá afectada. Para obtener mayor información, consulte el apartado "Las puertas no se cierran completamente o quedan abiertas" en la sección Componentes y Características de la Guía de resolución de problemas.
	El ajuste de temperatura del congelador es demasiado cálido.	La temperatura recomendada para el compartimento del congelador para una fabricación normal de hielo es de -18°C . Si la temperatura del congelador es superior, la fabricación de hielo se verá afectada.
Se dispensa agua lentamente.	El filtro de agua está agotado.	Se recomienda reemplazar el filtro de agua: <ul style="list-style-type: none"> • Aproximadamente cada seis meses. • Cuando se encienda el indicador del filtro del agua. • Cuando disminuya el caudal del dispensador de agua. • Cuando los cubitos de hielo sean más pequeños de lo normal.
	Se utiliza un sistema de filtración de agua de ósmosis inversa.	Los sistemas de filtración de agua de ósmosis inversa pueden reducir la presión de agua por debajo del mínimo y provocar problemas en la máquina de hielo. Si el problema persiste, puede ser necesario contactar a un plomero.
	Baja presión de suministro de agua en el hogar.	La presión del agua debe ser 20-120 psi o 138-827 kPa o 1,4-8,4 kgf/cm ² en los modelos sin filtro de agua y 40-120 psi o 276-827 kPa o 2,8-8,4 kgf/cm ² en los modelos con filtro de agua. Si el problema persiste, puede ser necesario contactar a un plomero.

Problema	Causas posibles	Soluciones
No se dispensa hielo.	Las puertas no están completamente cerradas.	El hielo no se dispensará si hay alguna puerta del refrigerador abierta.
	Uso poco frecuente del dispensador.	Si el dispensador de hielo se usa con poca frecuencia, con el tiempo los cubitos de hielo se pegan unos a otros, lo que impide que se dispensen correctamente. Compruebe el depósito de hielo en busca de cubitos agrupados o pegados entre sí. Si los hubiera, sepárelos para que el dispensador funcione correctamente.
	El conducto de dispensación está obstruido con escarcha o fragmentos de hielo.	Para eliminar la escarcha o los fragmentos de hielo, desmonte el depósito de hielo y libere el conducto con un utensilio de plástico. La dispensación de hielo en cubitos también ayuda a evitar la formación de escarcha y fragmentos de hielo.
	La pantalla del dispensador está bloqueada.	Mantenga presionado el botón Lock durante tres segundos para desbloquear el panel de control y el dispensador.
	El depósito de hielo está vacío.	<p>Puede tomar hasta 24 horas para que cada compartimiento alcance la temperatura deseada y para que la máquina de hielo comience a fabricar hielo. Asegúrese de que el corte (brazo/ sensor) no esté obstruido.</p> <p>Una vez que se haya ventilado el suministro de hielo en el depósito de hielo, puede tomar hasta 90 minutos para que esté disponible más hielo, y aproximadamente 24 horas para poder rellenar el depósito por completo.</p>
La máquina de hielo no hace hielo.	El refrigerador se instaló recientemente o la máquina de hielo se conectó recientemente.	Puede tomar hasta 24 horas para que cada compartimiento alcance la temperatura deseada y para que la máquina de hielo comience a fabricar hielo.
	La máquina de hielo no está encendida.	Localice el interruptor de ON/OFF (encendido/apagado) de la máquina de hielo y confirme que está en la posición ON (encendido).
	El sensor detector de hielo está obstruido.	La presencia de sustancias extrañas o de escarcha en el sensor de detección de hielo puede interrumpir la fabricación de hielo. Asegúrese de que el área del sensor esté siempre limpia para que el funcionamiento sea el correcto.
	El refrigerador no está conectado a un suministro de agua o la válvula de corte del suministro no está abierta.	Conecte el refrigerador al suministro de agua y abra completamente la válvula de corte de agua.
	El corte de la máquina de hielo (brazo o sensor) está obstruido.	Si su máquina de hielo viene equipada con un brazo de corte de hielo, asegúrese de que el brazo se mueva libremente. Si su máquina de hielo viene equipada con un sensor de corte de hielo electrónico, asegúrese de que haya un camino libre entre ambos sensores.
	Tiene conectado un sistema de filtración de agua de ósmosis inversa al suministro de agua fría.	Los sistemas de filtración de agua de ósmosis inversa pueden reducir la presión de agua por debajo del mínimo y provocar problemas en la máquina de hielo. (Consulte la sección Presión del agua).

Problema	Causas posibles	Soluciones
No se dispensa agua.	Nueva instalación o conducto de agua recientemente conectado.	Dispense 9 litros de agua (deje correr el agua durante unos 5 minutos) para purgar el aire atrapado y los contaminantes del sistema. No dispense los 9 litros de agua de manera continua. Pulse y suelte el botón del dispensador en ciclos de 30 segundos ON (encendido) y 60 segundos OFF (apagado).
	El panel del dispensador está bloqueado.	Mantenga presionado el botón Lock durante tres segundos para desbloquear el panel de control y el dispensador.
	El dispensador no está ajustado para dispensar agua.	El dispensador se puede ajustar para que dispense hielo o agua. Compruebe que el panel de control está ajustado para el funcionamiento deseado. Presione el botón Water (agua) en el panel de control para dispensar agua.
	Las puertas del refrigerador o del congelador no están cerradas correctamente.	El agua no se dispensará si hay alguna puerta del refrigerador abierta.
	El filtro de agua se sacó o se cambió recientemente.	Después de reemplazar el filtro de agua, dispense 9 litros de agua (deje correr el agua durante unos 5 minutos) para purgar el aire atrapado y los contaminantes del sistema; No dispense los 9 litros de agua de manera continua. Pulse y suelte el botón del dispensador por ciclos de 30 segundos ON (encendido) y 60 segundos OFF (apagado).
	La tubería que conecta el refrigerador al suministro del hogar está retorcida.	La tubería se puede retorcer cuando el refrigerador se mueve durante la instalación o limpieza, lo que provoca un flujo de agua reducido. Enderece o repare el conducto de suministro del agua y arréglole a fin de prevenir futuras torceduras.
	El suministro de agua del hogar no está conectado, la válvula no está completamente encendida, o la válvula está obstruida.	Conecte el refrigerador al suministro de agua y abra completamente la válvula de corte de agua. Si el problema persiste, puede ser necesario contactar a un plomero.

Problema	Causas posibles	Soluciones
El hielo huele o sabe mal.	El suministro de agua contiene minerales tales como el azufre.	Es posible que deba reemplazar el filtro de agua para eliminar los problemas de olor y sabor. NOTA: En algunos casos, un filtro podría no ser de ayuda. Puede no resultar posible quitar todo mineral/olor/sabor en todos los suministros de agua.
	La máquina de hielo se instaló hace poco tiempo.	Deseche las primeras tandas de hielo para evitar hielo manchado o con mal sabor.
	El hielo ha estado almacenado por demasiado tiempo.	El hielo almacenado por demasiado tiempo se achicará, se volverá turbio, y puede desarrollar un sabor rancio. Deseche el hielo antiguo y fabrique un nuevo suministro.
	Los alimentos no se han almacenado correctamente en los compartimentos.	Vuelva a envolver los alimentos. Vuelva a envolver los alimentos ya que, si no están correctamente envueltos, los olores podrían migrar hasta el hielo.
	El interior del refrigerador necesita una limpieza.	Consulte la sección Cuidado y limpieza para obtener más información.
	El depósito de hielo necesita una limpieza.	Vacíe y limpie el depósito (deseche los cubitos de hielo viejos). Asegúrese de que el depósito está completamente seco antes de reinstalarlo.
El agua del dispensador está caliente.	El refrigerador se ha instalado recientemente.	Espere 24 horas tras la instalación a que el depósito de almacenamiento del agua se enfríe completamente.
	El dispensador de agua se ha utilizado recientemente y el depósito estaba vacío.	Dependiendo de su modelo específico, la capacidad de almacenamiento de agua será de aproximadamente 20 a 30 oz(0,57 L - 0,85 L).
	No se ha utilizado el dispensador durante varias horas.	Si el dispensador no se utilizó por varias horas, el primer vaso dispensado puede no estar lo suficientemente frío. Deseche las primeras 10 onzas(0,28 L).
	El refrigerador está conectado al suministro de agua caliente.	Asegúrese de que el refrigerador está conectado a una tubería de agua fría.  ADVERTENCIA: Conectar el refrigerador a un conducto de agua caliente puede dañar la máquina de hielo.
El agua huele o sabe mal.	El suministro de agua contiene minerales, por ejemplo, azufre.	Es posible que deba reemplazar el filtro de agua para eliminar los problemas de olor y sabor.
	El filtro de agua está agotado.	Se recomienda reemplazar el filtro de agua: <ul style="list-style-type: none"> • Aproximadamente cada 6 meses. • Cuando se encienda el indicador del filtro del agua. • Cuando disminuya el caudal del dispensador de agua. • Cuando los cubitos de hielo sean más pequeños de lo normal.
	El refrigerador se ha instalado recientemente.	Dispense 9 litros de agua (deje correr el agua durante unos 5 minutos) para purgar el aire atrapado y los contaminantes del sistema. No dispense los 9 litros de agua de manera continua. Pulse y suelte el botón del dispensador en ciclos de 30 segundos ON (encendido) y 60 segundos OFF (apagado).

Problema	Causas posibles	Soluciones
La máquina de hielo hace demasiado hielo.	Apagado de la máquina de hielo (brazo palpador) obstruido.	Vacíe el depósito de hielo. Si su máquina de hielo viene equipada con un brazo de corte de hielo, asegúrese de que el brazo se mueva libremente. Si su máquina de hielo viene equipada con un sensor de corte de hielo electrónico, asegúrese de que haya un camino libre entre ambos sensores. Reinstale el depósito de hielo y espere 24 horas para confirmar que la operación se ha realizado correctamente.
Clics	El control de descongelación emitirá un "clic" al comenzar y al finalizar el ciclo de descongelación. El control del termostato (o control del refrigerador en algunos modelos) también emitirá un "clic" al iniciar o finalizar un ciclo.	Funcionamiento normal.
Traqueteo	Los ruidos de traqueteos pueden proceder del flujo del refrigerante, de la tubería de agua en la parte posterior de la unidad, o de artículos almacenados encima o alrededor del refrigerador.	Funcionamiento normal.
	El refrigerador no está sólidamente apoyado en el suelo.	El suelo es poco sólido o irregular, o es necesario ajustar los pies de nivelación. Consulte la sección Alineación de las puertas.
	El refrigerador con compresor lineal se sacudió mientras estaba funcionando.	Funcionamiento normal.
Crujido	El motor del ventilador del evaporador está moviendo el aire a través de los compartimentos del refrigerador y del congelador.	Funcionamiento normal.
	El ventilador del condensador está forzando el paso de aire a través del condensador.	Funcionamiento normal.
Vibración	Refrigerante está fluyendo a través del sistema de enfriamiento.	Funcionamiento normal.
Goteo	Se produjo la contracción y expansión de las paredes internas debido a cambios en la temperatura.	Funcionamiento normal.
Sizzling	El agua cayendo en el calentador de descongelación durante un ciclo de descongelación.	Funcionamiento normal.
Vibrating	Si el lateral o la parte posterior del refrigerador están en contacto con un mueble o una pared, algunas de las vibraciones normales pueden producir un sonido audible.	Para eliminar el ruido, asegúrese de que los laterales y la parte posterior no puedan vibrar contra las paredes o los muebles.
Dripping	El agua cayendo en la batea de drenaje durante el ciclo de descongelación.	Funcionamiento normal.

Problema	Causas posibles	Soluciones
Sonido de pulsación o agudo	Su refrigerador está diseñado para funcionar de forma más eficiente para conservar los alimentos a la temperatura deseada. El compresor de alta eficiencia puede hacer que su nuevo refrigerador funcione durante más tiempo que su antiguo refrigerador, y aun así será más eficiente energéticamente que los modelos anteriores. Mientras el refrigerador está en funcionamiento, es normal escuchar un sonido de pulsación o agudo.	Funcionamiento normal.
Las puertas no se cierran completamente o quedan abiertas.	Hay paquetes de alimentos bloqueando la puerta que impiden que se cierre.	Reorganice los envases de alimentos para liberar la puerta y los estantes de la puerta.
	El depósito de hielo, la tapa del cajón para verduras, las bateas, los estantes, las bandejas de las puertas o las cestas no están en su sitio.	Coloque correctamente las bandejas, la tapa del cajón para verduras, las bateas, los estantes y las cestas. Consulte la sección Uso del refrigerador Uso del refrigerador.
	Las puertas se desmontaron durante la instalación del producto y no se volvieron a colocar correctamente.	Desmunte y vuelva a colocar las puertas siguiendo las instrucciones de la sección Desmontaje y sustitución de las manijas y puertas del refrigerador.
	La puerta no está correctamente nivelada.	Consulte el apartado Alineación de las puertas en la sección Instalación del refrigerador para nivelar el refrigerador.
Le refrigerador tiene un olor inusual.	Las juntas están sucias o pegajosas.	Limpie las juntas y las superficies de contacto. Aplique una fina capa de cera para electrodomésticos o cera de cocina en las juntas después de limpiarlas.
	La puerta se acaba de cerrar.	Cuando abre la puerta, aire más caliente entra al refrigerador. Al enfriarse, crea el vacío. Si le cuesta abrir la puerta, espere un minuto para permitir que la presión del aire se equalice y, a continuación, compruebe si se abre con más facilidad.
El refrigerador se bambolea o parece inestable.	Las patas niveladoras no están correctamente ajustadas.	Consulte la sección Nivelación y alineación de las puertas.
	El piso no está nivelado.	Puede ser necesario agregar calibradores debajo de las patas o rodillos de nivelación o para completar el proceso de instalación.
Las luces no funcionan.	Falla de iluminación interior LED.	La lámpara del compartimiento del refrigerador es una iluminación interior mediante LED, por lo que el mantenimiento deberá ser realizado por un técnico cualificado.
El interior del refrigerador está cubierto de polvo u hollín.	El refrigerador se encuentra cerca de un fuego, por ejemplo, una chimenea o similar.	Asegúrese de que el refrigerador no se encuentre cerca de un fuego, por ejemplo, una chimenea o similar.

Problema	Causas posibles	Soluciones
El electrodoméstico de su hogar y su teléfono inteligente no están conectados a la red Wi-Fi.	La contraseña para la red Wi-Fi a la que se está intentando conectar es incorrecta.	Busque la red Wi-Fi conectada a su teléfono inteligente y remuévala, luego registre su electrodoméstico en LG SmartThinQ.
	Los Datos Móviles para su teléfono inteligente están activados.	Desactive la Datos Móviles en su teléfono inteligente y registre el electrodoméstico utilizando la red Wi-Fi.
	El nombre de la red inalámbrica (SSID) se ha configurado incorrectamente.	El nombre de la red inalámbrica (SSID) debe ser una combinación de letras y números. (No utilice caracteres especiales)
	La frecuencia del enrutador no es de 2.4 GHz.	Sólo se admite una frecuencia de enrutador de 2.4 GHz. Configure el enrutador inalámbrico a 2.4 GHz y conecte el electrodoméstico a éste. Para verificar la frecuencia del enrutador, consulte con su proveedor de servicios de internet o con el fabricante del enrutador.
	Hay demasiada distancia entre el electrodoméstico y el router.	Si hay demasiada distancia entre el electrodoméstico y el router, la señal podría debilitarse y la conexión podría no configurarse correctamente. Mueva el router de lugar para que esté más cerca del electrodoméstico.

LA PUESTA A TIERRA

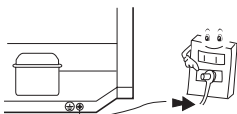
(Aplicable únicamente cuando el cable a tierra del usuario está locked.)

Montaje (instalación) segura de la puesta a tierra.

Si la conexión de puesta a tierra es inestable, puede desencadenar problemas o una descarga eléctrica en caso de fuga eléctrica.

Debe realizar una instalación de puesta a tierra tras consultar a su proveedor (la instalación de puesta a tierra no es gratuita) en caso de instalar y utilizar el producto en:

- Una superficie irregular o con suciedad, un suelo de hormigón o una zona con fugas o condensación, e incluso en zonas situadas cerca de un fregadero, sótano, etc., donde pueda gotear agua.



Conecte el cable de puesta a tierra al tornillo situado en la parte posterior del producto.

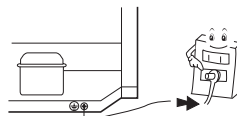
No conecte el cable de puesta a tierra en:

- Tuberías de agua y gas, ya que pueden explotar e inflamarse.
- Tomas a tierra de la línea telefónica o del pararrayos, por el peligro existente en caso de tormenta.

Si realiza la instalación cerca de zonas mojadas, está obligado a instalar un interruptor además del cable de puesta a tierra. Consulte a su proveedor.

Instalación para la puesta a tierra

Se recomienda realizar esta instalación a fin de evitar descargas en caso de fuga eléctrica.



Acerca de la conexión

- Conecte la línea a tierra al tornillo del conjunto de puesta a tierra, en la parte posterior del refrigerador.

No conecte el cable de puesta a tierra en:

- Tuberías de gas. Pueden desencadenar una explosión y ser inflamables.
- Tomas a tierra de la línea telefónica o del pararrayos. Es peligroso en caso de tormentas.
- Tuberías y llaves del agua. La instalación del cable de puesta a tierra no funciona si la mitad de la tubería de agua es de plástico.

Si instala el producto en una zona mojada o húmeda, debe instalar el cable de puesta a tierra. Algunos ejemplos:

- Ex)
- Una superficie irregular o con suciedad, o un suelo de hormigón.
 - Una zona donde pueda mojarse, por ejemplo: cerca de un fregadero.
 - Una zona donde pueda haber fugas de agua o con humedad como puede ser un sótano.
 - Otros lugares húmedos o mojados.

En los lugares que siempre están mojados, como cerca del fregadero de un restaurante, la ley le obliga a instalar un interruptor además del cable de puesta a tierra.

Después de consultar con su proveedor o compañía de instalaciones eléctricas, debe realizar la instalación de puesta a tierra (tipo 3 de puesta a tierra). La conexión a tierra no es gratuita.



128, Yeoui-daero, Yeongdeungpo-gu,
Seoul, 150-721 Korea



Printed in Korea