



MANUAL DE USUARIO

MONITOR LCD LED

(Monitor LED*)

* Los monitores LED de LG son monitores LCD con iluminación posterior LED.

Antes de utilizar el equipo, lea este manual con atención y consérvelo para consultarlo cuando lo necesite.

35WN73A
35WN73AP

www.lg.com

Copyright © 2020 LG Electronics Inc. Reservados todos los derechos.

CONTENIDO

LICENCIA.....	2
INFORMACIÓN DEL AVISO DE SOFTWARE DE CÓDIGO ABIERTO	3
MONTAJE Y PREPARACIÓN	3
USO DEL MONITOR	8
CONFIGURACIÓN DE USUARIO	10
SOLUCIÓN DE PROBLEMAS.....	21
ESPECIFICACIONES DEL PRODUCTO	23

LICENCIA

Cada modelo tiene licencias diferentes. Para obtener más información acerca de las licencias, visite www.lg.com.



Los términos HDMI y HDMI High-Definition Multimedia Interface, y el Logotipo HDMI son marcas comerciales o marcas registradas de HDMI Licensing Administrator, Inc. en los Estados Unidos y en otros países.



The SuperSpeed USB Trident logo is a registered trademark of USB Implementers Forum, Inc.

* USB Type-C™ and USB-C™ are trademarks of USB Implementers Forum.

INFORMACIÓN DEL AVISO DE SOFTWARE DE CÓDIGO ABIERTO

Para obtener el código fuente correspondiente GPL, LGPL, MPL y otras licencias de código abierto que contiene este producto, visite <http://opensource.lge.com>.

Además del código fuente, podrá descargar las condiciones de las licencias, exención de responsabilidad de la garantía y avisos de copyright.

LG Electronics también le proporcionará código abierto en CD-ROM por un importe que cubre los gastos de su distribución (como el soporte, el envío y la manipulación) previa solicitud por correo electrónico a opensource@lge.com.

Esta oferta es válida durante un periodo de tres años a partir del último envío de este producto. Esta oferta es válida para cualquier persona que reciba esta información.

MONTAJE Y PREPARACIÓN

PRECAUCIÓN

- Use siempre componentes originales para garantizar su seguridad y un rendimiento óptimo del producto.
- La garantía del producto no cubre los daños o lesiones causados por el uso de elementos falsificados.
- Se recomienda utilizar los componentes suministrados.
- Si utiliza cables genéricos que no estén certificados por LG, es posible que no vea la pantalla o que la imagen tenga ruido.
- Las ilustraciones de este documento representan los procedimientos más habituales, por lo que podrían diferir del producto real.
- No aplique sustancias extrañas (aceites, lubricantes, etc.) en las piezas con tornillos al montar el producto. (Si lo hace, puede dañar el producto.)
- Si los tornillos se aprietan demasiado fuerte, el monitor podría sufrir daños. La garantía del producto no cubre los daños causados por este motivo.
- No transporte el monitor boca abajo sujetándolo únicamente por la base. El monitor podría separarse del soporte, caer y provocar lesiones personales.
- Cuando levante o mueva el monitor, no toque la pantalla. Si se ejerce fuerza en la pantalla, podría dañarse.

NOTA

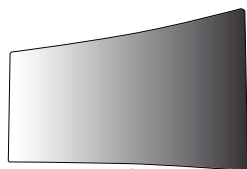
- Los componentes pueden tener un aspecto distinto al de los que se muestran en este manual.
- Toda la información y las especificaciones del producto que se detallan en este manual pueden modificarse sin previo aviso con el fin de mejorar el rendimiento del producto.
- Para adquirir accesorios opcionales, diríjase a una tienda de electrónica o a un sitio de compra en línea. También puede ponerse en contacto con el distribuidor donde haya adquirido el producto.
- El cable de alimentación suministrado puede variar en función de la región.

Software y controladores compatibles

Puedes descargarte e instalar la versión más reciente desde la página web LGE (www.lg.com).

Software y controladores	Prioridad de instalación
Controlador del monitor	Recomendado
OnScreen Control	Recomendado
Dual Controller	Opcional

Descripción de botones y productos



Botón joystick

Cómo utilizar el botón joystick

Puede controlar fácilmente las funciones del monitor pulsando el botón joystick moviéndolo a la izquierda/derecha/arriba/abajo con el dedo.

Funciones básicas

		Monitor encendido	Pulse el botón joystick una vez con el dedo para encender el monitor.
		Monitor apagado	Mantenga pulsado el botón joystick una vez durante más de 3 segundos con el dedo para apagar el monitor.
		Control de volumen	Puede controlar el volumen moviendo el botón joystick a la izquierda o la derecha.

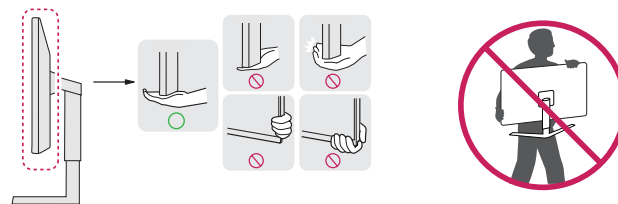
! NOTA

- El botón joystick se encuentra en la parte inferior del monitor.

Transporte y elevación del monitor

Antes de levantar o mover el monitor, siga estas instrucciones para evitar rayar o dañar el monitor, y transportarlo de manera segura, independientemente del tamaño y forma que tenga.

- Se recomienda colocar el monitor en su caja o envolverlo con el material de embalaje original antes de intentar moverlo.
- Antes de levantar o mover el monitor, desenchufe el cable de alimentación y los demás cables.
- Sujete con firmeza la parte inferior y el lateral del marco del monitor. No lo sostenga por el panel.
- Al sostener el monitor, la pantalla debería orientarse hacia el lado contrario al que se encuentra usted para evitar rayarla.
- Al transportar el monitor, no lo exponga a sacudidas ni a una vibración excesiva.
- Al transportar el monitor, manténgalo en vertical, nunca lo gire hacia uno de sus lados ni lo incline lateralmente.

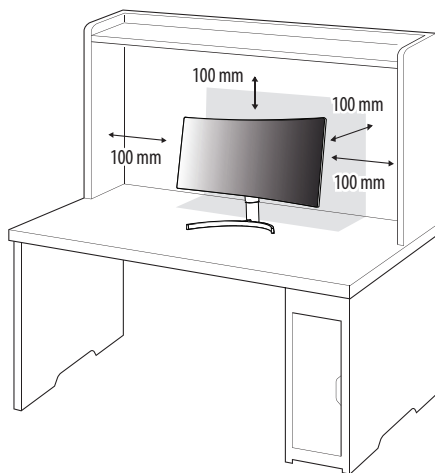


! PRECAUCIÓN

- En la medida de lo posible, procure no tocar la pantalla del monitor.
 - Podría dañar la pantalla o algunos de los píxeles empleados para crear las imágenes.
- Si utiliza el panel del monitor sin la base del soporte, su botón joystick podría provocar que el monitor se vuelva inestable y caiga, lo que podría producir lesiones a personas o daños en el monitor. Además, esto podría causar un mal funcionamiento del botón joystick.

Instalación encima de una mesa

- Levante el monitor y colóquelo encima de una mesa en posición vertical. Instálelo a una distancia mínima de 100 mm de la pared para permitir una ventilación adecuada.

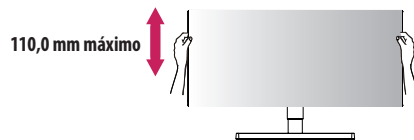


PRECAUCIÓN

- Desenchufe el cable de alimentación antes de mover o instalar el monitor. Existe riesgo de descarga eléctrica.
- Asegúrese de utilizar el cable de alimentación que se incluye con el producto y conéctelo a una toma de pared con conexión a tierra.
- Si necesita otro cable de alimentación, póngase en contacto con el distribuidor local o con la tienda minorista más cercana.

Ajuste de la altura del soporte

- Coloque el monitor montado sobre la base del soporte en posición vertical.
- Sujete el monitor firmemente con ambas manos.



ADVERTENCIA

- Al ajustar la altura de la pantalla, no coloque la mano en el cuerpo del soporte para evitar lesiones en los dedos.

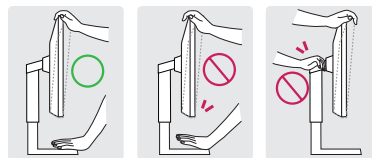
Ajuste del ángulo

- Coloque el monitor montado sobre la base del soporte en posición vertical.
- Ajuste el ángulo de la pantalla.

El ángulo de la pantalla se puede ajustar hacia delante y atrás entre -5° y 15° para que la visualización sea más cómoda.

ADVERTENCIA

- Para evitar que se produzcan lesiones en los dedos al ajustar la pantalla, no sujete la parte inferior del marco del monitor como se muestra a continuación.
- Tenga cuidado de no tocar ni presionar el área de la pantalla al ajustar el ángulo del monitor.

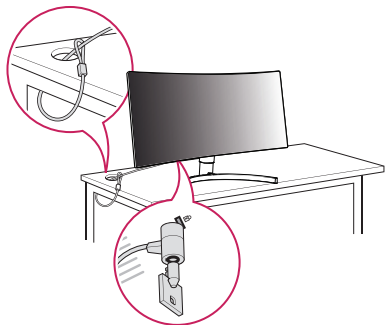


Uso del cable de anclaje Kensington

El conector para el sistema de seguridad Kensington está situado en la parte trasera del monitor.

Para obtener más información sobre su instalación y uso, consulte el manual del usuario del cable de anclaje Kensington, o visite el sitio web <http://www.kensington.com>.

Fije el monitor a una mesa con el cable del sistema de seguridad Kensington.



! NOTA

- El sistema de seguridad Kensington es opcional. Puede obtener accesorios opcionales en la mayoría de tiendas de electrónica.

Instalación de la placa de montaje en pared

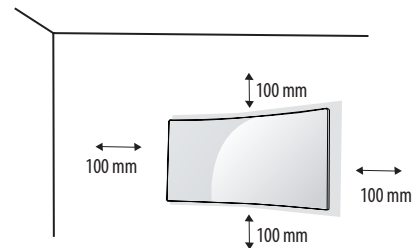
Este monitor cumple las especificaciones de la placa de montaje en pared y de otros dispositivos compatibles.

! NOTA

- La placa de montaje en pared se vende por separado.
- Para obtener más información sobre su instalación, consulte la guía de instalación de la placa de montaje en pared.
- Tenga cuidado de no ejercer demasiada fuerza al montar la placa de montaje en pared, ya que podría dañarse la pantalla.
- Quite la base antes de instalar el monitor en un montaje en pared. Para ello, realice el montaje del soporte de manera inversa.

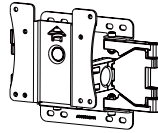
Instalación en una pared

Instale el monitor a una distancia mínima de 100 mm de la pared y deje unos 100 mm de espacio en cada lado del monitor para permitir una ventilación adecuada. Puede obtener instrucciones de instalación detalladas en cualquier tienda minorista. Asimismo, consulte el manual para obtener información sobre cómo montar e instalar un soporte de montaje en pared con inclinación.



Si instala el monitor en una pared, fije un soporte de montaje en pared (opcional) en la parte trasera del monitor. Asegúrese de que el soporte de montaje en pared esté bien fijado al monitor y a la pared.

Montaje en pared (mm)	100 x 100
Tornillo estándar	M4 x L10
Número de tornillos	4
Placa de montaje en pared (opcional)	LSW 149

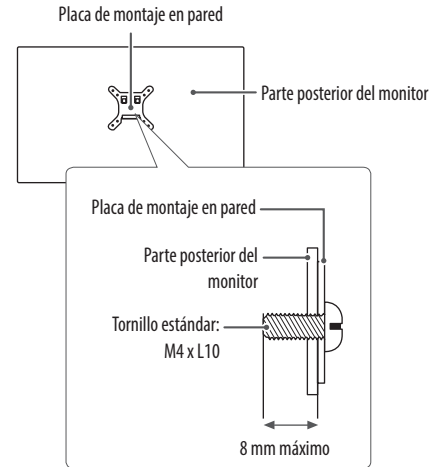


! NOTA

- Si se usan tornillos que no cumplan el estándar VESA, el monitor podría sufrir daños o caerse. LG Electronics no se hace responsable de ningún accidente provocado por no haber usado tornillos estándar.
- El kit de montaje en pared incluye una guía de instalación y todas las piezas necesarias.
- El soporte de montaje en pared es opcional. Puede solicitar accesorios opcionales a su distribuidor local.
- La longitud de los tornillos puede variar en función del soporte de montaje en pared. Si utiliza tornillos con una longitud superior a la estándar, podría dañarse el interior del producto.
- Para obtener más información, consulte el manual del usuario del soporte de montaje en pared.

! PRECAUCIÓN

- Desenchufe el cable de alimentación antes de mover o instalar el monitor para evitar que se produzcan descargas eléctricas.
- Si el monitor se instala en el techo o en una pared inclinada, puede caerse y provocar lesiones. Utilice un soporte de montaje en pared autorizado por LG y póngase en contacto con el distribuidor local o con personal cualificado.
- Si los tornillos se aprietan demasiado fuerte, el monitor podría sufrir daños. La garantía del producto no cubre los daños causados por este motivo.
- Utilice el soporte de montaje en pared y los tornillos conformes al estándar VESA. La garantía del producto no cubre los daños causados por el uso o uso indebido de componentes inadecuados.
- Cuando se mida desde la parte posterior del monitor, la longitud de cada uno de los tornillos instalados debe ser de 8 mm o menos.



USO DEL MONITOR

- Las ilustraciones de este manual pueden variar con respecto al producto real. Pulse el Botón Joystick, vaya a **Configuración** → **Entrada** y, a continuación, seleccione la opción de entrada.

PRECAUCIÓN

- No presione la pantalla durante mucho tiempo. La imagen se podría distorsionar.
- No visualice una imagen fija en la pantalla durante mucho tiempo. La imagen podría quedar impresa. Utilice un salvapantallas para PC si es posible.
- Para conectar el cable de alimentación a la toma, utilice una regleta (de 3 tomas) con conexión a tierra o una toma de pared con conexión a tierra.
- Es posible que el monitor parpadee cuando se encienda en un lugar a baja temperatura. Esto es normal.
- Es posible que a veces aparezcan puntos rojos, verdes o azules en la pantalla. Esto es normal.

Conexión a un PC

- Este monitor admite la función Plug and Play*.
- * Plug and Play: Función que permite conectar un dispositivo al ordenador sin tener que reconfigurar nada ni instalar ningún controlador manualmente.

Conexión HDMI

Transmite las señales de audio y vídeo digitales de un PC al monitor.

PRECAUCIÓN

- El uso de un cable de DVI a HDMI / DP (DisplayPort) a HDMI puede causar problemas de compatibilidad.
- Utilice un cable certificado con el logotipo HDMI. Si no utiliza un cable HDMI certificado, es posible que la pantalla no se muestre o que se produzca un error de conexión.
- Tipos de cable HDMI recomendados
 - Cable HDMI™ de alta velocidad
 - Cable HDMI™ de alta velocidad con Ethernet

Conexión DisplayPort

Transmite las señales de audio y vídeo digitales de un PC al monitor.

NOTA

- Puede que no haya salida de vídeo o audio en función de la versión de DP (DisplayPort) del PC.
- Si está utilizando una tarjeta gráfica de salida Mini DisplayPort, utilice un cable de Mini DP a DP (Mini DisplayPort a DisplayPort) o un adaptador que sea compatible con DisplayPort 1.2 o 1.4. (Se vende por separado)

Conexión USB-C

Transmite las señales de audio y vídeo digitales y los datos de USB de un PC al monitor. Conecte el monitor al PC con el cable USB-C como se muestra en la siguiente ilustración. Pulse el botón de menú y, a continuación, seleccione la opción de entrada en el menú de entrada.

NOTA

- El PD (Entrega de Potencia) y el Modo Alternativo DP (DP sobre USB-C) son compatibles a través del Puerto USB-C.
- Las aplicaciones podrían no funcionar correctamente dependiendo de las especificaciones y del entorno del aparato conectado.
- El puerto USB-C no es para la fuente de potencia del monitor, sino para la fuente de potencia de un PC. Conecte el adaptador para proporcionar potencia al Monitor.

Conexión a dispositivos AV

Conexión HDMI

La conexión HDMI transmite señales de audio y vídeo digitales desde el dispositivo AV al monitor.

! NOTA

- El uso de un cable de DVI a HDMI / DP (DisplayPort) a HDMI puede causar problemas de compatibilidad.
- Utilice un cable certificado con el logotipo HDMI. Si no utiliza un cable HDMI certificado, es posible que la pantalla no se muestre o que se produzca un error de conexión.
- Tipos de cable HDMI recomendados
 - Cable HDMI™/TM de alta velocidad
 - Cable HDMI™/TM de alta velocidad con Ethernet

Conexión de periféricos

Conexión de un dispositivo USB

El puerto USB en el producto funciona como un concentrador USB.

! NOTA

- Se recomienda que instale todas las actualizaciones de Windows para mantener su Windows actualizado antes de conectar el producto para su uso.
 - Los dispositivos periféricos se venden por separado.
 - Se puede conectar un teclado, un ratón o un dispositivo USB al puerto USB.
 - La velocidad de carga puede variar en función del dispositivo.
 - Para usar el puerto de bajada USB del monitor, el usuario debe conectar el puerto de subida del monitor al PC principal utilizando el cable USB C-C o USB C-A.
 - Cuando el cable USB C-C esté conectado entre el puerto de subida del monitor y el PC principal, el puerto de bajada del monitor es compatible con el dispositivo USB 2.0
 - Cuando el cable USB C-A esté conectado entre el puerto de subida del monitor y el PC principal, el puerto de bajada del monitor es compatible con el dispositivo USB 3.0
- Sin embargo, el PC principal debe ser compatible con la función USB 3.0.

! PRECAUCIÓN

Precauciones al utilizar un dispositivo USB

- Puede que no se reconozca un dispositivo USB con un programa de reconocimiento automático instalado o que utilice su propio controlador.
- Algunos dispositivos USB podrían no ser compatibles o no funcionar correctamente.
- Se recomienda utilizar un concentrador USB o una unidad de disco duro con alimentación eléctrica. (Si la alimentación eléctrica no es adecuada, es posible que el dispositivo USB no se reconozca correctamente.)

Conexión de auriculares

Conecte periféricos al monitor a través de la toma de auriculares.

! NOTA

- Los dispositivos periféricos se venden por separado.
- En función de los ajustes de audio del PC y del dispositivo externo, la función de los auriculares y los altavoces puede estar limitada.
- Si utiliza auriculares con clavija en ángulo, pueden surgir problemas a la hora de conectar otro dispositivo externo al monitor. Por lo tanto, se recomienda el uso de auriculares con clavija recta.



En ángulo



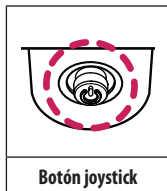
Recto
(Recomendado)

CONFIGURACIÓN DE USUARIO




! NOTA

- Es posible que el menú en pantalla (OSD) del monitor no coincida exactamente con el de las imágenes incluidas en este manual.

Activación del menú principal



- 1 Pulse el botón joystick en la parte inferior del monitor.
- 2 Mueva el Botón Joystick hacia arriba o abajo y a la izquierda o a la derecha para establecer las opciones.
- 3 Pulse el botón joystick una vez más para salir del menú principal.

Botón	Estado del menú	Descripción
	Menú principal desactivado	Permite activar el menú principal.
	Menú principal activado	Permite salir del menú principal. (Si mantiene pulsado el botón durante más de 3 segundos, Puede apagar el monitor en cualquier momento, incluso cuando la función OSD está activada.)
	◀ Menú principal desactivado	Permite ajustar el nivel de volumen del monitor.
	◀ Menú principal activado	Permite acceder a la función Entrada .
	▶ Menú principal desactivado	Permite ajustar el nivel de volumen del monitor.
	▶ Menú principal activado	Permite acceder a las funciones de Configuración .
	▲ Menú principal desactivado	Muestra información sobre la entrada actual.
	▲ Menú principal activado	Permite apagar el monitor.
	▼ Menú principal desactivado	Muestra información sobre la entrada actual.
	▼ Menú principal activado	Entra en la función Modo de Imagen .

Opciones del menú principal



Menú principal	Descripción
Entrada	Establece el modo de entrada.
Apagar	Permite apagar el monitor.
Configuración	Permite configurar los ajustes de la pantalla.
Modo de Imagen	Establece el modo de imagen.
Salir	Permite salir del menú principal.

Configuración de menú

- 1 Para ver el menú OSD, pulse el botón joystick situado en la parte inferior del monitor y, a continuación, acceda al **Configuración**.
- 2 Mueva el Botón Joystick hacia arriba o abajo y a la izquierda o la derecha para establecer las opciones.
- 3 Para volver al menú superior o ajustar otros elementos del menú, mueva el Botón Joystick a ◀ o púlselo (⏏).
- 4 Si desea salir del menú OSD, mueva el Botón Joystick hacia ◀ hasta salir.



Ajustes Rápidos



Entrada



Imagen



General

Ajustes Rápidos

Configuración > Ajustes Rápidos	Descripción	
Brillo	Ajusta el contraste y la luminosidad de la pantalla.	
Contraste		
Volumen	Permite ajustar el de volumen.	
	<p>! NOTA</p> <ul style="list-style-type: none"> Permite ajustar Silencio / Habilitar sonido moviendo el botón joystick hacia ▼ en el menú de Volumen. 	
Temperat.	Usuario	El usuario puede personalizarlo a rojo, verde o azul.
	Calido	Permite establecer el color de la pantalla en un tono rojizo.
	Medio	Permite establecer el color de la pantalla en un tono entre rojo y azul.
	Frio	Permite establecer el color de la pantalla en un tono azulado.
	Manual	El usuario puede ajustar la temperatura del color.

Entrada

Configuración > Entrada	Descripción	
Lista de entradas	Permite seleccionar el modo de entrada.	
Entrada del interruptor automático	Cuando el interruptor de entrada automático está configurado en On, la pantalla cambiará a una nueva entrada automáticamente cuando se conecte.	
	On	Activa el Entrada del interruptor automático.
	Off	Desactiva el Entrada del interruptor automático.
Relación de aspecto	Ajusta la proporción de la pantalla.	
	ancho completo	Muestra el vídeo en pantalla panorámica, con independencia de la entrada de señal de vídeo.
	Original	Muestra el vídeo según la relación de aspecto de la señal de entrada de vídeo.

Imagen

! NOTA

- El **Modo de Imagen** que podrá ser seleccionado en cada momento dependerá del tipo de señal de entrada.


[Modo de Imagen en la señal SDR (no HDR)]

Configuración > Imagen	Descripción	
Modo de Imagen	Por Defecto	Permite al usuario ajustar cada elemento.
	Vivo	Aumenta el contraste, brillo y nitidez, para así mostrar imágenes mas vividas.
	Efecto HDR	Optimiza la pantalla para un alto alcance dinámico.
	Lector	Optimiza la pantalla para visualizar documentos. Usted puede aumentar el brillo de la pantalla en el menú Visualización en pantalla (OSD).
	Cine	Permite optimizar la pantalla para vídeos.
	FPS	Este modo está optimizado para videojuegos de disparos en primera persona (FPS).
	RTS	Este modo está optimizado para los Juego RTS.
	Colores Especiales	Este modo es para usuarios que no pueden distinguir entre el rojo y el verde. Permite a los usuarios con debilidad ocular distinguir fácilmente entre estos dos colores.
	! NOTA <ul style="list-style-type: none"> Si el Modo de Imagen se cambia en la entrada DP (DisplayPort), la pantalla podría parpadear o la resolución de la pantalla del PC podría verse afectada. 	

[Modo de Imagen en la señal HDR]

Configuración > Imagen	Descripción	
Modo de Imagen	Por Defecto	Permite al usuario ajustar cada elemento.
	Vivo	Permite optimizar la pantalla para obtener colores HDR vivo.
	Cine	Permite optimizar la pantalla para vídeos HDR.
	FPS	Este modo está optimizado para juegos FPS. Es adecuado para juegos FPS muy oscuros.
	RTS	Este modo está optimizado para juegos RTS.
	<p>! NOTA</p> <ul style="list-style-type: none"> • El contenido HDR puede no mostrarse correctamente dependiendo de la configuración del sistema operativo Windows10, compruebe la configuración de Encendido/apagado de HDR en Windows. • Cuando está activada la función HDR, la calidad de los caracteres o la imagen puede ser baja según el rendimiento de la tarjeta gráfica. • Mientras la función HDR está activada, puede que la imagen de la pantalla parpadee o se corte al cambiar la entrada del monitor o durante el encendido/apagado según el funcionamiento de la tarjeta gráfica. 	

Configuración > Imagen	Descripción		
Ajustar Imagen	Brillo	Ajusta el contraste y la luminosidad de la pantalla.	
	Contraste		
	Nitidez	Sirve para ajustar la nitidez de la pantalla.	
	SUPER RESOLUTION+	Alto	Optimiza la pantalla para obtener imágenes nítidas. Ideal para vídeo de alta definición o juegos.
		Medio	Optimiza la pantalla para una visualización cómoda, con imágenes en el nivel medio entre los modos bajo y alto. Ideal para vídeos UCC o SD.
		Bajo	Optimiza la pantalla para obtener imágenes suaves y naturales. Ideal para imágenes fijas o imágenes con menos movimiento.
		Off	Muestra la imagen con el ajuste más común. Desactiva SUPER RESOLUTION+ .
		<p>! NOTA</p> <ul style="list-style-type: none"> Dado que esta función es para aumentar la nitidez de las imágenes de baja resolución, no se recomienda utilizarla para texto normal ni para iconos de escritorio. De hacerlo, podría obtenerse una nitidez innecesariamente alta. 	
	Niv. de Osc.	Establece el nivel de compensación (solo para HDMI).	
		<ul style="list-style-type: none"> Compensación: como referencia para la señal de vídeo, es el color más oscuro que el monitor puede mostrar. 	
		Alto	Mantiene la relación de contraste actual de la pantalla.
DFC	Bajo	Disminuye los niveles de negro y aumenta los niveles de blanco de la relación de contraste actual de la pantalla.	
	On	Ajusta el brillo de la pantalla automáticamente.	
	Off	Desactiva la función DFC .	

Configuración > Imagen	Descripción		
Ajustar Juego	Tiempo de Respuesta	<p>Ajusta el tiempo de respuesta de las imágenes según el movimiento de la imagen en pantalla. Para un entorno normal, se recomienda usar el valor Rápido. Cuando hay demasiado movimiento, se recomienda usar el valor Más Rápido. Si se establece como Más rápido, podría provocar adherencia de imágenes.</p>	
		<p>Más Rápido</p>	<p>Establece el tiempo de respuesta en Más Rápido.</p>
		<p>Rápido</p>	<p>Establece el tiempo de respuesta en Rápida.</p>
		<p>Normal</p>	<p>Establece el tiempo de respuesta en Normal.</p>
		<p>Off</p>	<p>No se utiliza la función de mejora de tiempo de respuesta.</p>
Ajustar Juego	FreeSync	<p>Proporciona imágenes continuas y naturales sincronizando la frecuencia vertical de la señal de entrada con la de la señal de salida.</p> <p> PRECAUCIÓN</p> <ul style="list-style-type: none"> • Interfaz compatible: DisplayPort,HDMI. • Tarjeta gráfica compatible: Una tarjeta gráfica que sea compatible con el AMD's FreeSync si es necesario. • Versión compatible: Asegúrese de actualizar la tarjeta gráfica al último driver. • Para más información y requisitos, consulte la página web de AMD: http://www.amd.com/FreeSync 	
		<p>On</p>	<p>Función FreeSync activada.</p>
		<p>Off</p>	<p>Apaga el FreeSync.</p>
Ajustar Juego	Estabilizador de Negros	<p>Puede controlar el contraste negro para obtener una mejor visibilidad en las escenas oscuras. Al aumentar el valor de Estabilizador de Negro, aumenta la luminosidad del área de nivel bajo de gris de la pantalla. Se pueden distinguir con facilidad los objetos en las pantallas de juegos oscuros. Al reducir los valores de Estabilizador de Negro, se oscurecen las zonas de niveles de grises bajos y se aumenta el contraste dinámico de la pantalla.</p>	

Configuración > Imagen	Descripción			
Ajustar Color	Gamma	Modo 1, Modo 2, Modo 3	Cuanto mayor sea el valor de gamma, más oscura se verá la imagen. Del mismo modo, cuanto menor sea el valor de gamma, más clara se verá la imagen.	
		Modo 4	Si no necesita ajustar los valores de gamma, seleccione Modo 4 .	
	Temperat.	Ajuste su temperatura de color.		
		Usuario	El usuario puede personalizarlo a rojo, verde o azul.	
		Calido	Permite establecer el color de la pantalla en un tono rojizo.	
		Medio	Permite establecer el color de la pantalla en un tono entre rojo y azul.	
		Frio	Permite establecer el color de la pantalla en un tono azulado.	
	Manual	El usuario puede ajustar la temperatura del color.		
	Rojo/Verde/Azul	Puede personalizar el color de la imagen con los colores rojo, verde y azul.		
	Seis Colores	Para cumplir los requisitos de color del usuario, permite ajustar del color y saturación de los seis colores (Rojo, Verde, Azul, Cyan, Magenta y Amarillo) y guardar los ajustes.		
		Tonalidad	Ajusta el tono de la pantalla.	
Saturación		Ajusta la saturación de los colores de la pantalla. Cuanto menor sea el valor, menos saturados y brillantes serán los colores. Cuanto mayor sea el valor, más saturados y oscuros serán los colores.		
reinicio de la imagen	¿Quieres Reiniciar la configuración de la imagen?	No	Permite cancelar la selección.	
		Si	Restablece los ajustes predeterminados.	

General

Configuración > General	Descripción	
Idioma	Permite visualizar la pantalla del menú en el idioma deseado.	
SMART ENERGY SAVING	Ahorre energía utilizando el algoritmo de compensación de la luminosidad.	
	Alto	Permite ahorrar energía con la función SMART ENERGY SAVING de alta eficiencia.
	Bajo	Permite ahorrar energía con la función SMART ENERGY SAVING de baja eficiencia.
	Off	Desactiva la función.
	<p>! NOTA</p> <ul style="list-style-type: none"> El valor de los datos de ahorro de energía puede variar dependiendo del panel y de los proveedores del panel. Si establece la opción SMART ENERGY SAVING como Alto o Bajo, la luminosidad del monitor se reducirá o se incrementará dependiendo de la fuente. 	
Modo suspensión profunda	Cuando el modo de suspensión profunda está activado, el consumo de energía se reduce al mínimo mientras el monitor está en modo de espera.	
	On	Activa el Modo suspensión profunda .
	Off	Desactiva Modo suspensión profunda .
	<p>! NOTA</p> <ul style="list-style-type: none"> Las funciones USB HUB no funcionarán en modo de espera cuando el Modo suspensión profunda esté habilitado en modo de espera. 	
LED de alimentación	Enciende/apaga el indicador LED de encendido de la parte inferior del monitor.	
	On	Se enciende automáticamente el LED de alimentación.
	Off	Se apaga el LED de alimentación.
		<p>! NOTA</p> <ul style="list-style-type: none"> Cuando la función del LED de alimentación está encendida, funciona como se indica a continuación: <ul style="list-style-type: none"> Modo encendido: Blanco Modo de inactividad (Modo de espera): Parpadeo en blanco Modo apagado: Apagado
Espera Automática	Función que apaga automáticamente el monitor cuando no hay movimiento en la pantalla durante un periodo de tiempo. Puede establecer el temporizador para la función de apagado automático. (8 H, 6 H, 4 H y Off)	

Configuración > General	Descripción	
Versión de DisplayPort	Ajuste la Versión de DisplayPort en la misma versión que el dispositivo externo conectado. (1.4, 1.2, y 1.1) Para utilizar la función HDR, configúrelo en 1.4.	
Modo compatible con HDMI	La característica Modo compatible con HDMI puede reconocer el equipo heredado que no sea compatible con HDMI 2.0.	
	On	Activa el Modo compatible con HDMI .
	Off	Desactiva el Modo compatible con HDMI .
	<p>! NOTA</p> <ul style="list-style-type: none"> • Si el dispositivo conectado no es compatible con el Modo compatible con HDMI, la pantalla o el sonido podrían no funcionar correctamente. • Cuando el Modo compatible con HDMI está encendido, la función HDR no es compatible. • Algunas tarjetas gráficas antiguas no son compatibles con HDMI 2.0, pero usted puede seleccionar la resolución HDMI 2.0 en el panel de control de la ventana. Ésto podría causar una visión anormal de la pantalla. 	
Zumbador	Este ajuste le permite configurar el sonido generado desde el Zumbador cuando su monitor esté en on .	
	On	Activa el Zumbador .
	Off	Desactiva el Zumbador .
Bloquear OSD	Esta función desactiva la configuración y ajustes de los menús.	
	On	Activa el Bloquear OSD .
	Off	Desactiva el Bloquear OSD .
Información	Se mostrará la siguiente información de pantalla; Tiempo Total de Encendido, Resolución .	
Restablecer a la configuración inicial	¿Desea reiniciar sus ajustes?	
	No	Permite cancelar el restablecimiento.
	Si	Restablece los ajustes predeterminados.

SOLUCIÓN DE PROBLEMAS

No se muestra nada en la pantalla.	
¿Está enchufado el cable de alimentación del monitor?	<ul style="list-style-type: none"> • Compruebe que el cable de alimentación esté bien conectado a la toma.
¿Está encendido el LED de encendido?	<ul style="list-style-type: none"> • Compruebe que el cable de alimentación esté conectado y pulse el botón de encendido.
¿El dispositivo está encendido y el LED de encendido está iluminado en blanco?	<ul style="list-style-type: none"> • Compruebe que la entrada conectada esté activada (Configuración > Entrada).
¿Se muestra el mensaje Sin Señal ?	<ul style="list-style-type: none"> • Este mensaje aparece cuando no se detecta ningún cable de señal entre el PC y el monitor, o si el cable está desconectado. Compruebe el cable y vuelva a conectarlo.
¿Aparece el mensaje Señal Fuera de Rango ?	<ul style="list-style-type: none"> • Esto sucede cuando las señales transferidas desde el PC (tarjeta gráfica) se encuentran fuera del rango de frecuencias horizontal o vertical del monitor. Consulte la sección Especificaciones del producto de este manual para establecer la frecuencia adecuada.
La imagen de la pantalla es inestable y parpadea, o las imágenes que aparecen en el monitor dejan rastros de sombras.	
¿Ha seleccionado la resolución adecuada?	<ul style="list-style-type: none"> • Si la resolución seleccionada es HDMI 1080i 60/50 Hz (entrelazada), es posible que la pantalla parpadee. Cambie la resolución a 1080p o al valor recomendado. • Si no establece la resolución (óptima) recomendada para la tarjeta gráfica, puede que el texto aparezca borroso, la pantalla atenuada, el área de visualización truncada o la pantalla descentrada. • Los métodos de configuración pueden variar en función del ordenador o el sistema operativo, y puede que algunas resoluciones no estén disponibles según el rendimiento de la tarjeta gráfica. En ese caso, póngase en contacto con el fabricante del ordenador o de la tarjeta gráfica para obtener ayuda.
¿Se ve la imagen impresa incluso con el monitor apagado?	<ul style="list-style-type: none"> • Visualizar una imagen fija durante mucho tiempo puede provocar daños en la pantalla y hacer que la imagen se quede impresa. • Para prolongar la vida útil del monitor, utilice un salvapantallas.
¿Aparecen puntos en la pantalla?	<ul style="list-style-type: none"> • Al utilizar el monitor, pueden aparecer manchas pixeladas (rojas, verdes, azules, blancas o negras) en la pantalla. Esto es normal en las pantallas LCD. No se trata de un error ni está relacionado con el rendimiento del monitor.
Algunas funciones están desactivadas.	
¿Hay alguna función que no esté disponible al pulsar el botón Menú?	<ul style="list-style-type: none"> • El OSD está bloqueado. Desactive Bloquear OSD en General.

¿Aparece el mensaje "Monitor no reconocido; se ha encontrado un monitor Plug&Play (VESA DDC)"?	
¿Ha instalado el controlador de la pantalla?	<ul style="list-style-type: none"> • Asegúrate de instalar el controlador de pantalla desde nuestra página web: http://www.lg.com. • Asegúrese de comprobar que la tarjeta gráfica admite la función Plug and Play.
La toma de auriculares no emite sonido.	
¿Se muestran imágenes sin sonido?	<ul style="list-style-type: none"> • Asegúrese de que las conexiones de la toma de auriculares están correctamente conectadas. • Intente subir el volumen con el joystick. • Establezca la salida de audio del PC al monitor que está utilizando. (La configuración puede variar en función del sistema operativo que utilice).

! **NOTA**

- El LED se puede encender con el Menú OSD del conjunto.
Configuración – General – LED de alimentación – On

ESPECIFICACIONES DEL PRODUCTO

Profundidad de color	Compatible con color de 8 bits.		
Resolución	Máxima resolución	HDMI	3440 x 1440 a 85 Hz
		DisplayPort/ USB-C	3440 x 1440 a 100 Hz
	Resolución recomendada	HDMI	3440 x 1440 a 85 Hz
		DisplayPort/ USB-C	3440 x 1440 a 100 Hz
Fuentes de alimentación	Clasificación de potencia	19 V --- 7,0 A	
	Consumo de energía	Modo encendido: 45 W típ. (Condiciones a la salida de fábrica) * Modo de inactividad (Modo de espera): \leq 0,5 W (Estado de la entrada de HDMI / DP) ** Modo apagado: \leq 0,3 W	
Adaptador de CA/CC	Tipo A16-140P1A, fabricado por CHICONY POWER TECHNOLOGY Co., Ltd. o Tipo ADS-150KL-19N-3 190140E, fabricado por SHENZHEN HONOR ELECTRONIC Salida: 19 V --- 7,37 A		
Condiciones ambientales	Condiciones de funcionamiento	Temperatura	De 0 °C a 40 °C
		Humedad	Menos del 80 %
	En almacenamiento	Temperatura	De -20 °C a 60 °C
		Humedad	Menos del 85 %
Dimensiones	Tamaño del monitor (anchura x altura x profundidad)		
	Soporte incluido	831,6 x 573,0 x 250,9 (mm)	
	Soporte no incluido	831,6 x 372,7 x 94,1 (mm)	
Peso (sin embalaje)	Soporte incluido	8,3 kg	
	Soporte no incluido	6,6 kg	

Las especificaciones están sujetas a cambios sin previo aviso.

El símbolo ~ significa corriente alterna, y el símbolo --- significa corriente continua.

El nivel de consumo de electricidad puede ser diferente por el ajuste de monitor y la condición de funcionamiento.

* El consumo de potencia en modo ON se mide mediante el estándar de prueba LGE (patrón blanco completo, resolución máxima).

** En caso de entrada con USB-C, el consumo de potencia del Modo Suspensión podría variar dependiendo del dispositivo conectado.

** El monitor pasa a Modo Suspensión en un par de minutos (Máx. 5 minutos).

Modo admitido de fábrica (modo predefinido, PC)

DisplayPort/ USB-C

Modo predefinido	Frecuencia horizontal (kHz)	Frecuencia vertical (Hz)	Polaridad (H/V)	Comentarios
640 x 480	31,469	59,94	-/-	
800 x 600	37,879	60,317	+/+	
1024 x 768	48,363	60	-/-	
1920 x 1080	66,587	59,934	+/-	
3440 x 1440	74,94	49,96	+/-	
3440 x 1440	89,95	59,96	+/-	
3440 x 1440	127,35	84,96	+/-	
3440 x 1440	151,00	100,00	+/-	Sincronización preferida de DisplayPort/ USB-C

HDMI

Modo predefinido	Frecuencia horizontal (kHz)	Frecuencia vertical (Hz)	Polaridad (H/V)	Comentarios
640 x 480	31,469	59,94	-/-	
800 x 600	37,879	60,317	+/+	
1024 x 768	48,363	60	-/-	
1920 x 1080	67,50	60	+/-	
3440 x 1440	89,95	59,96	+/-	
3440 x 1440	43,76	29,95	+/-	
3440 x 1440	74,94	49,96	+/-	Sincronización preferida de HDMI, Modo compatible con HDMI : On
3440 x 1440	127,35	84,96	+/-	Sincronización preferida de HDMI, Modo compatible con HDMI : Off

Tiempo HDMI (Video)

Modo admitido de fábrica (Modo predefinido)	Frecuencia horizontal (kHz)	Frecuencia vertical (Hz)	Comentarios
480p	31,5	60	
720p	45,0	60	
1080p	67,5	60	
2160p	135	60	Cuando el Modo compatible con HDMI está configurado en Off.



El modelo y número de serie del producto están situados en la parte trasera y en un lateral del producto.

Anótalos más abajo por si más adelante necesitas asistencia.

Modelo _____

N.º de serie _____