

用户手册

# 便携式蓝牙拉杆音箱

---

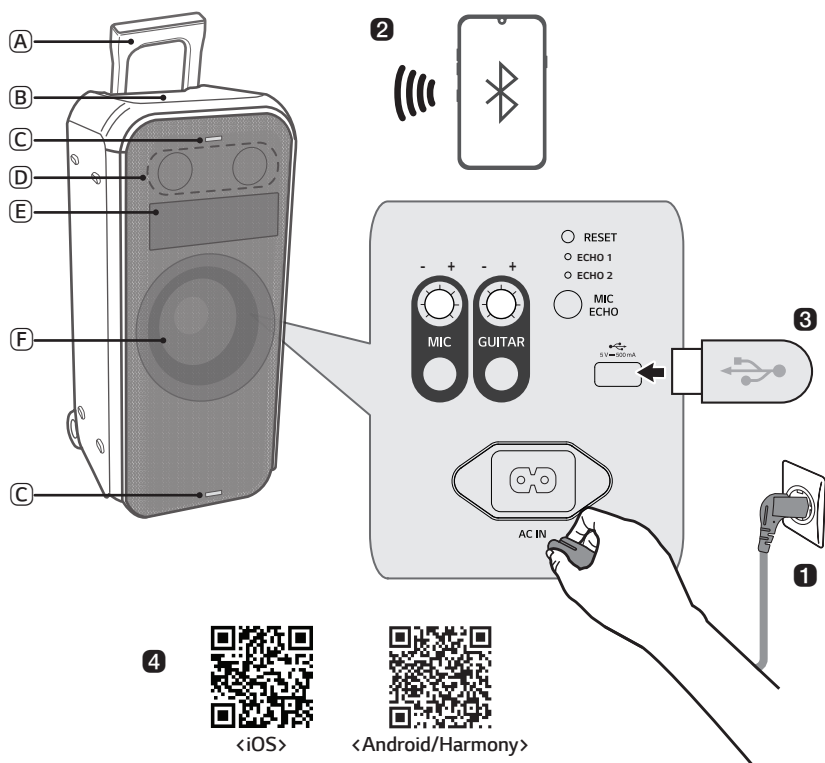
在操作设备之前请仔细阅读本手册，并保留以备将来参考。

型号

XL7S

# 便携式蓝牙音箱入门指南







## 连接和使用音箱






- A 提手
- B 控制按钮
- C 闪光灯
- D 扬声器（高音扬声器）
- E 像素艺术显示
- F 扬声器（低音扬声器）/ 多色环照明

### 1 打开后盖将电源线连接至产品，并在使用前充电

## ② 通过 Bluetooth 将音箱连接到智能手机 (→请参见第 12 页的“通过蓝牙将智能手机连接到音箱”。)

- ① 按下**电源**  按钮，启动产品。
- ② 反复按下产品上的**功能**  按钮，选择 BT 功能。BT LED 指示灯闪烁。
- ③ 点击智能手机上的**设置**  按钮并选择  **蓝牙**。打开蓝牙功能。(  关 >  开 )
- ④ 从智能手机设备列表中，找到并点击“LG-XL7S (XX)”。
- ⑤ 智能手机通过**蓝牙**连接到本产品后，BT LED 指示灯长亮。在智能手机上的音乐应用程序中播放想要的曲目。

## ③ 播放 USB 存储设备中的音乐 (→请参见第 23 页的“将产品连接到 USB 存储设备”。)

- ① 打开产品后盖，将 USB 存储设备插入 USB 端口。
- ② 按下**电源**  按钮，启动产品。
- ③ 反复按下产品上的**功能**  按钮，选择 USB 功能。USB LED 指示灯将亮起。
- ④ 按下**播放/暂停**  按钮聆听音乐。

## ④ 连接 LG XBOOM 应用程序 (→请参见第 17 页的“安装应用程序”。)

- ① 若使用 iOS 系统，扫描iOS对应二维码，然后下载 **LG XBOOM 应用程序**进行安装；
- ② 若使用 Android 或 Harmony 系统，扫描 Android/Harmony 对应二维码，转换至浏览器后，搜索“XL7S”，然后下载 **LG XBOOM 应用程序**进行安装。或者在 <<https://www.lg.com/cn/support/software-firmware>> 中搜索“XL7S”，然后下载 **LG XBOOM 应用程序**进行安装。
- ③ 运行 **LG XBOOM 应用程序**并使用其功能。(EQ、Wireless Party Link、像素艺术显示、灯光、设置等)

## ⑤ 省电 (→请参见第 27 页的“省电模式”。)

如果 15 分钟没有播放或按钮输入，产品将自动关机。在 **LG XBOOM 应用程序**上，您可以启用或禁用 [自动电源管理]。

# 目录

## 便携式蓝牙音箱入门指南

- 2 连接和使用音箱

## 探索产品

- 5 顶部和正面
- 7 背面

## 充电

- 9 电池充电
- 11 检查电池状态

## 连接到蓝牙

- 12 通过蓝牙将智能手机连接到音箱
- 15 连接两部智能手机

## 连接到 LG XBOOM 应用程序

- 17 安装应用程序
- 19 使用 Wireless Party Link

## 连接 USB

- 23 将产品连接到 USB 存储设备

## 其他功能

- 25 设置音效
- 26 重置产品
- 26 初始化软件
- 27 省电模式
- 27 使用“自动开机”
- 27 语音反馈功能
- 28 携带产品

## 安全注意事项

- 30 安全与监管
- 33 防止产品误用

## 报告故障前的检查事项

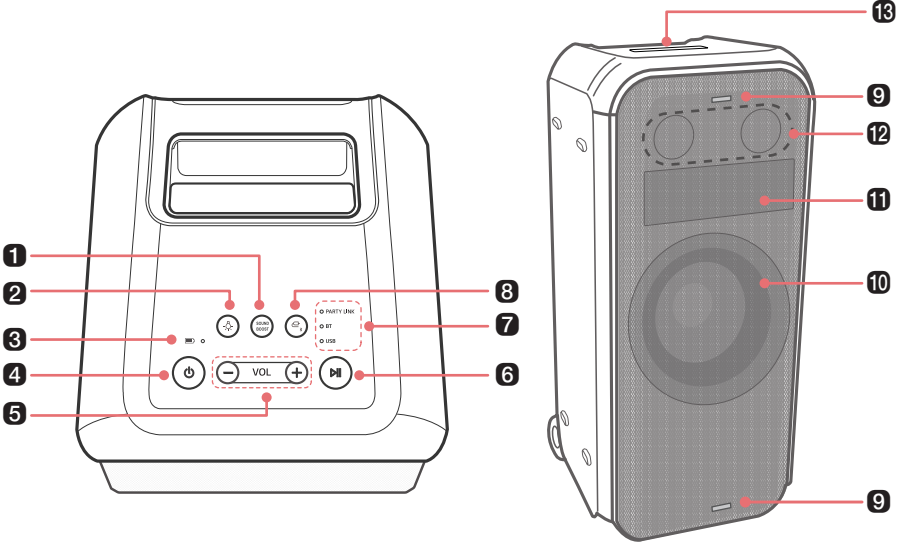
- 37 故障排除

## 附录

- 39 产品规格
- 40 注册商标和授权
- 41 产品处理

# 探索产品

## 顶部和正面



- 
- 1 SOUND BOOST**

设置音效。（→请参见第 25 页的“设置音效”。）
- 
- 2 灯光**

按下按钮可选择想要的多色环照明。

  - 您可以连接 **LG XBOOM 应用程序**，自定义想要的多色环照明模式。
  - 如果在产品开机状态下长按**灯光** 按钮 2 秒，可关闭多色环照明、闪光灯和像素艺术显示。
- 
- 3 电池 LED**

请检查电池充电电量和电池状态。（→请参见第 11 页的“检查电池状态”。）
- 
- 4 电源**

用于开关产品。

  - 如果在产品开机状态下长按**电源** 按钮 2 秒，可在电池 LED 指示灯上看到电池状态。
- 
- 5 音量**

用于控制音量。
-

---

## 6 播放/暂停

按下按钮可操作产品。

- 播放/暂停：按下按钮。
- 移至下一首音乐：快速按两次按钮。
- 移至上一首音乐：快速按三次按钮。

---


## 7 功能 LED 指示灯

指示输入模式或蓝牙连接状态。

---

## 8 功能

反复按下按钮，选择所需的输入模式或功能。

- BT：用于通过蓝牙连接产品。
- USB：用于将产品连接到 USB 存储设备。
- 反复按下产品上的**功能**  按钮，选择 BT 功能。（→请参见第 12 页的“通过蓝牙将智能手机连接到音箱”。）

---

## 9 闪光灯

灯光随着音乐闪烁。

---


## 10 扬声器（低音扬声器）/多色环照明

享受伴随着音乐节奏的重低音效果和炫丽灯光秀。

---

## 11 像素艺术显示

使用 **LG XBOOM 应用程序** 显示有趣的韵律或乐章。

- 您可以连接 **LG XBOOM 应用程序**，自定义想要的像素艺术显示效果。
- 如果同时按下**灯光**  按钮和**音量**  按钮，即可更改像素艺术显示效果。

像素艺术显示支持语言

- 支持语言：英语、西班牙语、法语、意大利语、德语、俄语、葡萄牙语、瑞典语、乌克兰语、阿拉伯语
- 要使用支持的语言，您必须在手机设置中设置键盘语言。
  - 如果无法设置键盘语言，请查看手机说明书或联系生产商。

---

## 12 扬声器（高音扬声器）

高音扬声器播放清晰的高音。

---

## 13 把手

携带产品时使用。

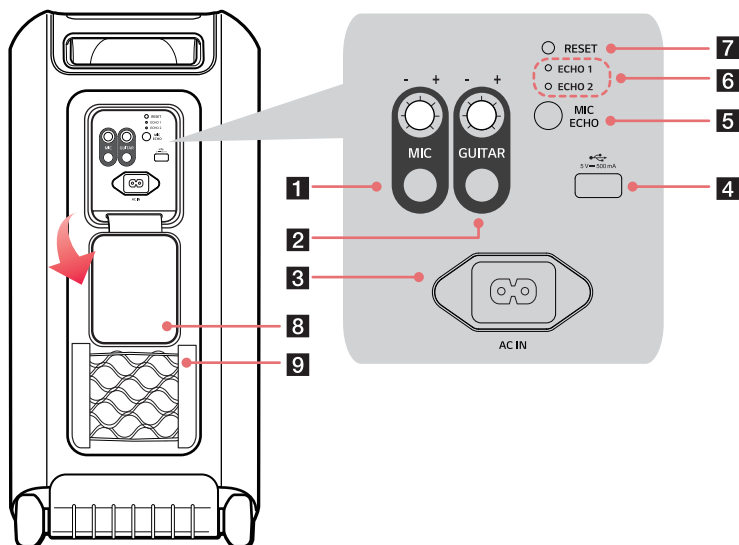
---

---

## 小心

- 将产品放在儿童触碰不到的位置。否则可能造成产品掉落，并导致人身伤害或财产损失。
  - 小心不要使音箱掉落。否则可能造成音箱故障，并导致人身伤害或财产损失。
  - LED 灯亮起时，如直视LED光源，可能造成伤害，请勿眼睛直视
-

## I 背面



### 1 MIC (麦克风)

将旋钮向右 (+) 或向左 (-) 旋转, 可调整麦克风音量。  
将麦克风接入麦克风插孔。

### 2 GUITAR (吉他)

将旋钮向右 (+) 或向左 (-) 旋转, 可调整吉他音量。  
将吉他接入吉他插孔。

### 3 AC IN

插入电源线。

### 4 USB 端口

插入 USB 存储设备, 使用产品播放音乐。

### 5 MIC ECHO (麦克风回音)

连接麦克风的情况下, 按下按钮可选择想要的回音模式。

- 回音模式: 回音 1 / 回音 2 / 关

### 6 ECHO LED (回音 LED 指示灯)

指示回音模式的连接状态。

### 7 RESET

当产品不能正常工作时, 用大头针等尖锐物体按下此按键。

### 8 后盖

使用完后请确保完全关闭后盖。

- 进入防护: IPX4
  - 液体: 防泼溅。

---

## 9 网兜

将电源线等收纳在网兜中。

---

---

### ⚠ 小心

- 注意不要将产品长时间暴露在阳光下，以防变色。
  - 请小心不要让音箱跌落。机械冲击会导致防水性能下降。
- 

---

### ✔ 注

- 使用时打开后盖可能会引起震动，使用前请尽量将后盖反方向吸附在背板的磁吸上。
-

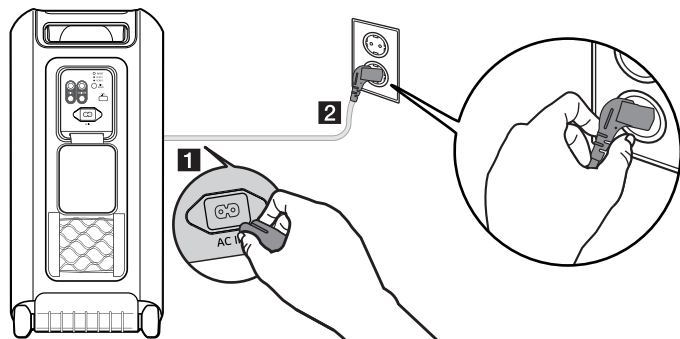


# 充电

## ■ 电池充电

本产品采用的是内置电池。使用前请确保电池充满电。

- ❶ 打开后盖，将电源线插入产品的电源线插口。
- ❷ 将连接音箱的电源线插入插座。



### ✓ 注

- 音箱充满电大约需要 3.5 小时。充电时间可能因电池状态或产品工作状态而不同。
- 充满电后，音箱大约可以使用 20 小时。
  - 运行时间可能因电池或工作状态而不同。

## 安装磁环（可选）

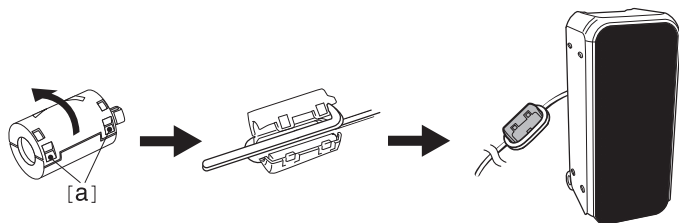
---

根据国家标准，可能不提供磁环。

### 将磁环连接至电源线

将磁环连接至电源线，可减少无线电噪音。



- 1** 拉动部件 [a] 以打开磁环。
- 2** 将电源线在磁环上缠绕两圈。
- 3** 关闭磁环，直到听到咔嚓一声。



# 检查电池状态

## 充电状态


产品电池开始充电后，您可以在电池 LED 指示灯上看到充电状态。




电池 LED	LED 状态 / 电池状态
	显示绿色 / 充电已完成
	显示红色 / 正在充电

注

- 充电时播放音乐可能会延长充电时间。
- 音箱电池充满电后会切断电源，电池 LED 会亮起绿灯 15 秒然后熄灭。

## 使用状态

在产品开机状态下，电池 LED 指示灯显示电池状态 3 秒。  
如果在产品开机状态下长按电源  按钮 2 秒，可以看到电池 LED 指示灯亮起 3 秒，具体取决于电池状态。

电池 LED	LED 状态 / 电池状态
	绿灯亮起，电池电量高于70 %。
	黄灯亮起，剩余电量为70 % ~ 10 %。
	持续闪烁红灯并听见一次通知声音。/ 电池电量低于 10 %，需要充电。

注

- 充电过程中无法检查电池状态。

# 连接到蓝牙

## 通过蓝牙将智能手机连接到音箱


您可以播放蓝牙设备上存储的音乐文件，也可以运行音乐应用程序，然后使用本产品聆听音乐。

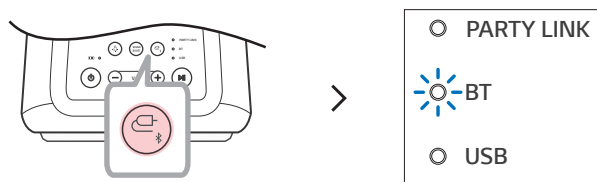
请先查看以下内容。

- 以下是本产品的蓝牙规格。
  - 蓝牙版本：5.1
  - 编解码器：SBC、AAC
- 设备与产品的连接方式可能因蓝牙设备的类型和型号而异。有关如何连接产品的信息，请参阅要连接的蓝牙设备的用户手册。

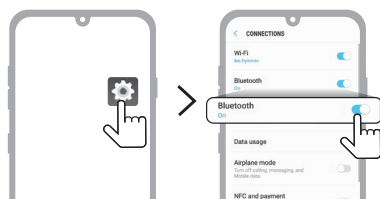
在智能手机的**设置**屏幕上选择**蓝牙**菜单。菜单访问方法可能因智能手机制造商和型号而异。

**1** 按下产品上的**电源**  按钮将其打开。

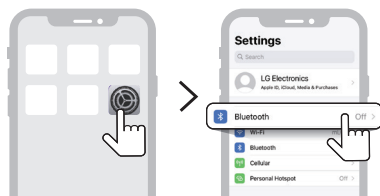
**2** 反复按下产品上的**功能**  按钮，选择 BT 功能。BT LED 指示灯闪烁。



**3** 点击智能手机上的“设置”  /  按钮并选择  蓝牙。



(Android 手机)



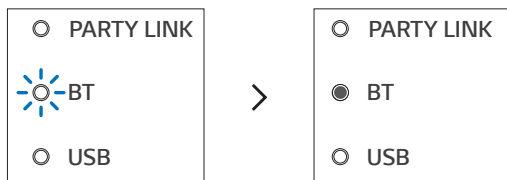
(iPhone)

4 打开蓝牙功能。( ☐ 关 > ☒ 开 )

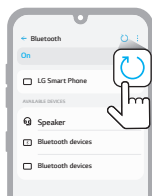
5 您将在智能手机屏幕上看到可连接设备的列表。找到并点击名称“LG-XL7S(XX)”。



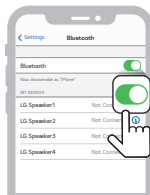
6 一旦智能手机通过蓝牙连接到产品，BT LED 指示灯将亮起。



7 如果列表中没有“LG-XL7S(XX)”，则点击 Android 手机上的刷新  图标或重启 iPhone 上的蓝牙。

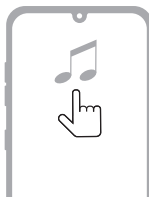


(Android 手机)



(iPhone)

- 
- 8** 在智能手机上选择并播放音乐。





---

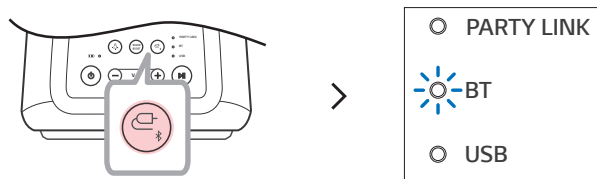
**注**

- 蓝牙设备离音箱越近，连接效果越好。
  - 如果未连接蓝牙设备，BT LED 指示灯将闪烁。再次连接产品。
  - 使用蓝牙时，请将蓝牙设备调至合适音量。
  - XX 是蓝牙地址的后两位。例如“LG-XL7S (08)”。
  - 本产品通电时，如果您尝试通过已有连接历史的蓝牙产品连接本产品，产品会自动开启并连接到蓝牙设备。电源线连接妥当后可打开本产品。您可在 LG XBOOM 应用程序中操控此功能。（→ 请参见第 27 页的“使用“自动开机””。）
-

## 连接两部智能手机

### 配对（连接）多部手机

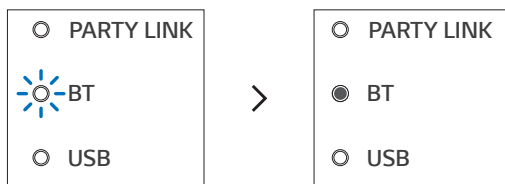
- 1 先连接产品和智能手机。（→请参见第 12 页的“通过蓝牙将智能手机连接到音箱”。）
- 2 长按产品上的功能  按钮 2 秒。BT LED 指示灯将闪烁 60 秒。



- 3 在 60 秒内将另一部智能手机连接到产品。（→请参见第 12 页的“通过蓝牙将智能手机连接到音箱”。）



- 4 两部智能手机和产品连接成功后，BT LED 指示灯将亮起。



---

✓ 注

- 多机配对（连接）最多可连接两部智能手机。
  - 即使连接两部智能手机，产品也只能播放一部智能手机上的音乐。当前播放的智能手机停止播放音乐时，可在另一部智能手机上播放音乐。
  - 在连接两部智能手机且产品关机后开机的情况下，只能自动连接最后连接的智能手机或者最近播放的智能手机。
  - 仅智能手机支持多机配对（连接）。（根据连接的智能手机的规格，有些手机可能无法进行多机配对（连接）。）
-



# 连接到 LG XBOOM 应用程序

## I 安装应用程序

在 **LG XBOOM 应用程序** 上使用音箱的多项功能。

如果要安装 **LG XBOOM 应用程序**，请用应用程序扫描二维码，或者通过 App Store 或 LG SUPPORT 下载安装 **LG XBOOM 应用程序**。

请先查看以下内容。

- **LG XBOOM 应用程序**可用于以下版本。
  - Android 操作系统：6.0 或更高版本
  - iOS 操作系统：12.0 或更高版本
  - 每个操作系统支持的最低版本之后可能会发生变动。

## 通过二维码下载

- ❶ 用二维码扫描应用程序扫描二维码。
- ❷ 若使用 iOS 系统，扫描 iOS 对应二维码，然后下载 **LG XBOOM 应用程序**进行安装；若使用Android 或 Harmony 系统，扫描 Android/Harmony 对应二维码，转换至浏览器后，搜索“XL7S”，然后下载 **LG XBOOM 应用程序**进行安装。



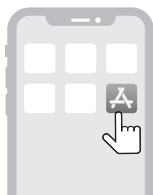
（iOS 操作系统）



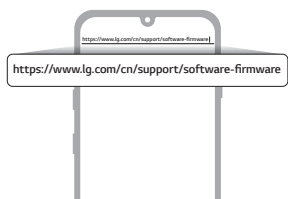
（Android/Harmony 操作系统）

## 从 App Store 或 LG SUPPORT 下载

- 1 若使用 iOS 系统，请在 **App Store** 中搜索 **LG XBOOM 应用程序** 并安装。若使用 Android 或 Harmony 系统，请在 <<https://www.lg.com/cn/support/software-firmware>> 中搜索“XL7S”，然后下载 **LG XBOOM 应用程序** 进行安装。



(iPhone)



(Android™ 手机)

- 2 通过 **蓝牙** 将智能手机连接到音箱。（→ 请参见第 12 页的“通过蓝牙将智能手机连接到音箱”。）
- 3 打开智能手机上安装的 **LG XBOOM 应用程序**。
- 4 按照 **LG XBOOM 应用程序** 的指示进行操作。同意服务条款、通知窗口、访问设置等。
- 5 开始使用 **LG XBOOM 应用程序** 的不同功能。

### 注

- 菜单访问方法可能因智能手机制造商和操作系统而异。
- 本产品的软件可通过 **LG XBOOM 应用程序** 更新。更新软件时，请勿关闭产品的电源。更新完成后，产品电源会自动关闭。
  - 如果您在更新软件期间关闭产品电源，可能会导致产品故障。

# | 使用 Wireless Party Link

您可在 **LG XBOOM 应用程序** 的 Wireless Party Link 中连接多个音箱。Wireless Party Link 的两种使用方式：双模式与多模式。

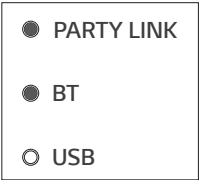
## 双模式

Wireless Party Link 双模式可以让您用两个同样型号的音箱欣赏立体声。

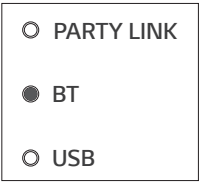
请先查看以下内容。

- 需要两个相同型号的音箱。（如 XL7S 和 XL7S）

- ❶ 先连接音箱和智能手机。（➡请参见第 12 页的“通过蓝牙将智能手机连接到音箱”。）
- ❷ 点击 **LG XBOOM 应用程序** 上的 Wireless Party Link。
- ❸ 点击双模式并按照以下说明连接另一个音箱。
- ❹ 您可以看到音箱上的双模式LED指示灯。
  - 主音箱：PARTY LINK LED 指示灯和 BT LED 指示灯亮起并输出左声道声音。
  - 辅助音箱：BT LED 指示灯长亮并输出右声道声音。




（主音箱）



（辅助音箱）

## 利用双模式连接至您的电视

- 1 按照上述说明，利用双模式连接两个音箱。（→请参见第 19 页的“双模式”。）
- 2 长按主音箱的**功能**  按钮 2 秒。BT LED 指示灯将闪烁 60 秒。
- 3 在电视设置菜单中，在 60 秒内找到并选中主音箱。现在您可以通过两个音箱聆听电视的声音。

### 注

- 当在双模式下连接到电视时，您将无法使用 **LG XBOOM 应用程序**来控制您的音箱。

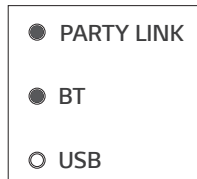
## 多扬声器连接模式（多模式）

Wireless Party Link 多模式让您可以用多个音箱欣赏更响亮的声音。

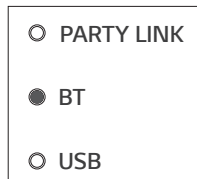
### 请先查看以下内容。

- 您可以连接多个 LG **Bluetooth** 音箱。（如 XL7S 和 XL5S）

- 1 先连接音箱和智能手机。（→请参见第 12 页的“通过蓝牙将智能手机连接到音箱”。）
- 2 点击 **LG XBOOM 应用程序**上的 Wireless Party Link。
- 3 点击多扬声器连接模式并启用该功能。
- 4 搜索附近音箱并选择您想要连接的音箱。
- 5 您可以看到音箱上的多模式LED指示灯。
  - 主音箱：PARTY LINK LED 指示灯和 BT LED 指示灯亮起，音箱将输出声音。
  - 辅助音箱：BT LED 指示灯长亮，音箱开始与主音箱同步输出声音。




（主音箱）



（辅助音箱）

## ● 注

- 主音箱仅连接一个**蓝牙**设备。
  - 使用双/多模式连接多个音箱时，不支持多手机配对连接。
  - 关闭音箱后再次打开时，音箱不会自动重新连接。
  - 在 USB 功能的双/多模式下连接多个音箱时，会切换至**蓝牙**功能。
  - 在双/多模式下更改已连接的**蓝牙**设备，请长按**功能**  按钮 2 秒。听到哔声且 BT LED 指示灯开始闪烁后，连接您想要的**蓝牙**设备。
  - 请尽量缩短音箱之间的距离。
  - 该功能可能因网络环境而无法正常工作。
  - 电视等设备的屏幕可能与音箱的声音无法匹配。
  - 在多模式下连接多个音箱时，主音箱和辅助音箱之间的音量和EQ连接将不能同步调节。
  - 使用双模式/多模式时，消音器和变调功能处于禁用状态。
-

# 多音箱互联

该音箱可与 LG XL7S/XL5S 系列等其他**蓝牙**音箱互联。

双模式	相同型号 (如 XL7S/XL7S) 主/辅助
音量	0
EQ	0
灯光	0
自动电源管理	0

多模式	相同系列 (如 XL7S/XL5S) 主/辅助
灯光	0
自动电源管理	0

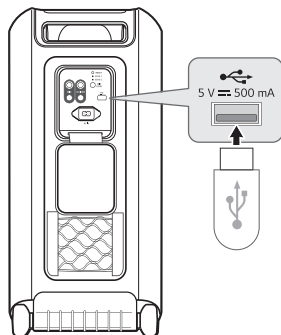
# 连接 USB

## 将产品连接到 USB 存储设备


您可以连接内含音乐文件的 USB 存储设备到产品，然后播放音乐。

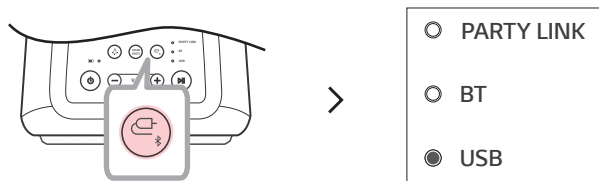
**1** 打开产品后盖，将 USB 存储设备插入 USB 端口。

- 本产品无法播放使用 USB 存储设备集线器或 USB 存储设备线缆连接的设备上的音乐。
- 产品不能连接需要安装单独的设备驱动器的 USB 存储设备、USB 型 MP3 播放器或读卡器。



**2** 按下电源  按钮，打开产品。

**3** 反复按下产品上的功能  按钮，选择 USB 功能。USB LED 指示灯将亮起。



**4** 按下播放/暂停  按钮聆听音乐。

## ● 注

- 存储容量较大的 USB 设备可能需要花费数分钟或更长的时间来读取文件。
- LG Electronics 对任何数据丢失概不负责。请随时备份数据，以减少数据丢失造成的损失。
- 仅支持 FAT16/FAT32 格式。不支持 exFAT/NTFS 格式。
- 当 USB 存储设备无法被识别时，USB LED 指示灯将闪烁。检查 USB 存储设备是否受支持并重新插入。
- 仅将本产品的 USB 端口用于播放媒体文件。您不能使用 USB 端口为外部设备充电。

## 支持的 USB 存储设备

- USB 闪存设备
- USB 2.0

本产品可能无法识别部分 USB 存储设备。

## 可播放文件标准

文件扩展名	采样频率/比特率
MP3	32 kHz - 48 kHz / 8 kbps - 320 kbps
WMA	32 kHz - 48 kHz / 56 kbps - 128 kbps



- 可播放文件数量：最多 2000 个
- 最大目录数量：最多 200 个
- 本产品无法播放受 DRM（数字版权管理）保护的文件。
- 本产品无法播放 USB 存储设备上的视频文件。



# 其他功能

## | 设置音效

您可以使用 **SOUND BOOST**  按钮来选择需要的音效。

LED (○关 / ●开)	功能/说明
	标准/您可以欣赏平衡自然的高保真声音。 自定义/您可以按照自己的喜好调整声音。如想使用“自定义EQ”，请连接到 <b>LG XBOOM 应用程序</b> 。
	声音增强 / 您可以享受宽广的声场和响亮的声音。

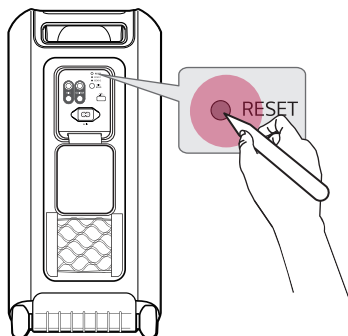
● 注

- 由于微调音质可以提供最佳的高品质音效，所以音效模式之间可能会有点差异。

## 重置产品


当产品运行不正常时，您可以重置产品。

- 1 打开产品后盖，用尖锐物体按下 **RESET** 按钮使音箱关机。
- 2 按下**电源**  按钮开机。



## 初始化软件

用于将产品的**蓝牙**连接和设置初始化。

- 1 长按产品上的**功能**  按钮 7 秒或更长时间。
- 2 所有功能 LED 指示灯将闪烁四次，然后初始化**蓝牙**连接和所有设置。

### 注


- 如需在产品初始化之后使用**蓝牙**功能，请重新连接**蓝牙**设备。

## 省电模式

如果 15 分钟没有播放或按钮输入，产品将自动关机。您可以按照以下方法启用或禁用省电模式。

功能	使用方法
启用	在 <b>LG XBOOM 应用程序</b> 中将 [自动电源管理] 设置为 [启用]。
禁用	在 <b>LG XBOOM 应用程序</b> 中将 [自动电源管理] 设置为 [禁用]。

### 注




- 省电功能关闭状态下，产品只会在按下 **电源**  按钮或电量耗尽时关机。

## 使用“自动开机”

您可以轻松将音箱和您的**蓝牙**设备搭配使用。

请先查看以下内容。

- 音箱具有与**蓝牙**设备之间的**蓝牙**连接记录。
- 为音箱充电时，要关闭电源。

- 1 点击**蓝牙**设备上的“设置”按钮并选择  **蓝牙**。
- 2 打开**蓝牙**功能。（ 关 >  开）
- 3 您将在**蓝牙**设备屏幕上看到可连接设备的列表。找到并点击名称“LG-XL7S (XX)”。
- 4 音箱电源将自动打开。然后**蓝牙**设备和音箱会自动连接。

### 注

- 您只能使用 **LG XBOOM 应用程序** 打开或关闭此功能。

## 语音反馈功能

当您选择功能或声音时，产品的当前状态由语音引导。（仅提供英语语音）

您可以使用 **LG XBOOM 应用程序** 打开或关闭此功能。

## 携带产品

本机带有轮子和把手，您可以轻松进行搬运。

**1** 按下把手上的锁定按钮。



**2** 将把手拉出。



**3** 松开锁定按钮，将把手锁定到位。

---

## ● 注

- 欲收回把手，按下按钮并往下推即可。
- 

---

## ⚠ 小心

- 请勿用力摇晃把手。否则会导致产品损坏。
  - 请勿在把手上悬挂重物。否则会导致产品损坏。
  - 请勿在崎岖不平的路面或楼梯上拖动产品。
  - 搬运产品时务必小心，不要跌落。
  - 搬运产品前断开连接的线缆。
  - 请勿踩踏或者坐在产品上。否则本产品可能跌落，造成人身伤害。
  - 请勿在不稳定的位置放置产品，并应将其置于远离儿童的安全位置。
  - 小心不要让产品跌落。否则可能造成故障，并导致人身伤害或财产损失。
  - 使用产品时，请在使用前将把手收回。
-

# 安全注意事项

## 安全与监管



**小心：**为了降低触电风险，切勿把机盖（或背板）拆除。机内并无用户可自行修理的零部件。如需维修请联系专业的维修人员。



三角形内带有闪电符号的标志是用于提醒用户，产品外壳内存在未绝缘的危险电压，其强度可能足以对人员造成触电风险。



三角形内带有感叹号的标志是提醒用户，随产品一起提供的印刷品中包含重要的操作和维护（维修）指南。

### 警告：

- 为避免引起火灾或发生触电意外，切勿将本产品置于雨水或潮湿处。
- 不要将本产品放置在狭窄的空间中，例如书柜或类似的空间。

### 小心：

- 切勿在本产品周围使用高压产品（例如：电蝇拍）。本产品可能会因电击出现故障。
- 不得将点燃的蜡烛等明火源放置于本产品上。
- 请勿挡住任何通风孔。请根据制造商的说明进行安装。  
机壳上的槽和开孔供通风之用，以确保产品能够可靠工作并防止内部过热。严禁将产品放置在床上、沙发、地毯或其它类似物体表面导致通风口被阻塞。本产品不能采用内置式安装，如安装在书架或其它架子上，除非能够充分通风或者制造商的说明书中允许这样安装。
- 本产品不能暴露在水中，也不能滴入或溅入水分。也不能将任何装有液体的物品如花瓶放置在产品上。
- 有关产品标识和电源额定值等安全标记信息，请参照本产品底部或其它侧面的主标签。
- 注意请勿将儿童的手或其它物品放置在音箱的通风口处。
  - 音箱通风口：音箱上用于丰富低音的孔。

## 电源线注意事项

电源插头作为断开电源的装置。在紧急情况下，电源插头必须能够方便拔下。

请查看此用户手册中的规格页并确认当前要求。

请勿让壁装电源插座过载。壁装电源插座过载、松动或损坏、电源线延长、电源线磨损、电源线损坏或出现裂纹都会产生危险。出现任何一种情况都会导致触电或火灾。请定期检查产品电源线，如果有损坏的迹象，拔下插头，停止使用此产品，然后由经授权的服务中心用正确的部件进行更换。

保护电源线不受物理或机械破坏，如缠绕、弯曲、挤压、夹在门里或者在上面踩踏。注意保护好插头、壁装电源插座和电器电源线引出部位。

**小心：**在湿度较低的环境中使用本产品时

- 它在低湿度的环境中可能会导致静电。
- 为防止静电，建议使用该产品前请先触摸金属物体。

### 适用于使用电池的型号

本产品配有便携式电池或蓄电池。

**小心：**如果替换电池的类型错误，可能会有发生火灾或爆炸的风险。

### 内置电池的型号

不要在气压低于 11.6 kPa 和海拔高于 15000 m 处储存或运输。

- 更换错误型号的电池会破坏保护措施。（例如，某些锂电池类型）
- 将电池丢入火中或热烤箱中，或物理挤压或切割电池，可能导致爆炸
- 将电池放在极高温度的环境中，可能会导致爆炸，或易燃液体/气体泄漏。
- 电池处于极低的气压下，可能导致爆炸或易燃液体或气体泄漏。

### 符号

~：指交流电（AC）。

—：指直流电（DC）。

⊞：指二类电器双重绝缘标识。

⏻：指电源。

I：指“开”（电源）。

⚡：指危险电压。



## 防止产品误用

为防止产品误用，请确保检查以下内容。

### 安装产品的注意事项

---

- 请勿将产品安装在表面晃动或倾斜等不稳定或震动的场所。将产品安装在稳固和平坦的表面。
  - 否则，产品可能会跌落或倾斜，进而导致人身伤害。
  - 如果将产品安装在不稳定的表面，产品可能无法正常工作。
- 如果将产品安装在家具或架子上，请确保产品的底部正面不会突出来。请始终使用尺寸合适的单件家具或层架。
  - 否则，产品可能会失去平衡并跌落，从而导致人身伤害或产品损坏。
- 请将产品安装在安全的地方。否则，儿童可能会碰到产品边缘而受伤。
- 请将产品安装在不受电磁干扰的地方，以便正确操作。
- 如果将产品安装在不符合一般使用条件的地方，可能会引起无法预料的质量问题。因此，将产品安装在此类位置之前，请确保先联系服务中心。
- 请勿将产品放置于温度过高（高于 35 °C）或过低（低于 5 °C）的地方，也不要放在过于潮湿的地方。
- 避免阳光直接照射或接近热源的地方，例如加热器旁。请勿在产品附近使用或存放易燃喷雾或物质。
  - 否则，可能存在爆炸或火灾危险。
- 请勿将产品安装在过于潮湿、灰尘或煤烟过多的地方。
  - 否则，可能会导致火灾或触电事故。
- 请勿将产品安装在狭窄的地方，如通风不良的书架内。请勿用桌布或帘子遮盖产品。
  - 否则，可能会使产品温度升高，从而导致故障或火灾。
- 请将产品的电源插头连接至易于插拔的电源插座。
  - 在产品起火或出现其他问题时，请务必迅速拔下电源。
- 请勿将多台产品同时连接至单一电源出口。
  - 否则可能导致过热，引发火灾。

# 使用产品的注意事项

---

- 请勿在操作期间抬起或移动产品。
  - 否则，可能会导致故障。
- 移动产品时，请拔下电源线和连接到产品的所有电缆。
  - 否则，可能会导致火灾或触电事故。
- 如果发现烟雾或闻到奇怪的气味，请立即停止使用产品。在此情况下，请立即关闭电源，拔下电源插头并联系服务中心。
  - 使用此情况下的产品可能导致火灾或电击。
- 请勿将硬币、发夹等金属品或纸、火柴等易燃物品放进产品中。请确保禁止孩子的此类行为。
  - 否则，可能会导致故障。
- 如果产品中进入了异物，请断开电源插头并联系服务中心
- 请勿将重物放在产品之上。
  - 否则，可能会导致倾斜或跌落，从而造成人身伤害。
- 请确保儿童不会趴在产品上或坐在上面。
  - 否则，产品可能会倾斜或跌落，从而造成人身伤害。请确保禁止孩子的此类行为。
- 雷雨期间请拔下电源插头。
  - 否则，可能会导致火灾。
- 请勿将带液体的容器放在产品上，如花盆、罐子、化妆品或药物等。
  - 否则，可能会因为容器跌落而引发火灾、触电或人身伤害。
- 请确保电源插头连接牢固。请勿使用产品指定额定电压之外的电压。
  - 不安全的电源连接可能会引发火灾。
- 电源插头连接到插座时，请勿将筷子等导电物插入产品另一侧的凹槽中。将电源插头拔出插座后，请勿立即去触碰。
  - 否则，可能会导致触电。
- 请用干燥的双手去掌握电源插头。
  - 否则，可能会导致触电。
- 掌握电源线等产品电缆时，请勿移动或推动产品。
  - 否则，电缆可能会受损，从而导致故障或引发火灾或触电事故。
- 在移除插在产品上的电缆时，请确保掌握电缆末端的连接器。请勿握住电缆线。
  - 否则，可能会导致人身伤害，或产品跌落而造成故障。
- 请勿将产品放在受热的地方，例如加热器附近。
  - 否则，可能会导致火灾或故障。
- 请勿拆卸、维修或改装本产品。
  - 否则，可能会导致故障，从而引发火灾、触电或人身伤害事故。
- 请将塑料包装放在幼童接触不到的地方。
  - 否则，塑料包装可能会导致幼童窒息。
- 请勿将物品掉落在产品上或撞击产品。请将产品放置在远离剧烈振动或有磁铁的地方。
- 请勿损坏、改装、弯曲、扭曲或加热电源线。
  - 否则，这会损坏电源线，从而导致火灾或触电事故。
- 如果长期不使用产品，如离开家时，请将电源线从电源插座上拔下。
  - 如果灰尘堆积，可能会导致发热，并因短路而导致火灾或触电事故。
- 请勿将废旧电池与普通垃圾一起处理。请分开处理。
  - 否则，可能存在爆炸或火灾危险。

- 请勿在本产品周围使用高压产品。（例如，电蚊拍）
  - 本产品可能因触电而发生故障。
- 将电源插头拔出插座后，请勿立即去触碰。
  - 否则，可能会导致触电。
- 请将电源插头连接到接地插座或延长线上。（这不适用于没有接地的产品。）
  - 否则，可能会因短路而导致故障或触电事故。
- 如果产品带有通风口，产品可能会导致通风口变热。通风口发热时请勿碰触。发热并非产品故障，不会导致任何故障。因此，您可放心使用该产品。
- 请勿损坏电源线、交流适配器或电源插头。请勿将重物放在电源线或交流适配器上。
  - 否则，可能会导致火灾或触电事故。
- 如果在电源插头、交流适配器或电源插座发现灰尘，请彻底擦拭干净。
  - 否则，可能会导致火灾。
- 如果产品带有电源线或交流适配器，请仅使用 LG Electronics 提供的原装电源线和交流适配器。
  - 否则，可能会导致火灾或触电事故。
- 使用头戴式耳机或入耳式耳机时，请勿将音量调得太高或使用时间过长。[这只适用于支持头戴式耳机或入耳式耳机的型号]
  - 否则，可能会损坏您的听力。
- 本产品的软件可通过 **LG XBOOM 应用程序** 更新。更新软件时，请勿关闭产品的电源。更新完成后，产品电源会自动关闭。
  - 如果您在更新软件期间关闭产品电源，可能会导致产品故障。

**以下内容仅适用于带遥控器的型号。**

- 请勿让儿童使用遥控器。请将遥控器放在幼童接触不到的地方。
- 请勿让儿童将遥控器放入嘴中。请确保不会让儿童吞下遥控器的盖子或电池。如果儿童吞食，请立即咨询医生。
- 请注意儿童可能会因踩到遥控器盖而受伤。
- 清除产品和遥控器盖之间的障碍物，以便顺畅操作遥控器。

**以下内容仅适用于使用光盘的型号。**

- 请勿将手插入光盘驱动器或用力拔出。
- 请确保儿童不要将手插入光盘驱动器。

**以下内容仅适用于能够观看视频的型号**

- 如果睡眠不足或饮酒后，请勿观看 3D 视频。
  - 一些 3D 视频可能会让人感到惊讶和兴奋。
- 如果在观看视频时出现以下症状，请立即停止观看并休息。
  - 如果有任何症状持续，请咨询医生。眩晕、眼睛或脸部有灼烧感、无意识动作、痉挛、意识模糊、意识混乱、迷失方向以及恶心等。
- 在观看视频或游戏里的某个画面或带有特定图案或闪光的视频时，您可能会出现癫痫发作等症状。如果您或您任何亲戚有癫痫发作病史，请在观看前咨询医生。
- 观看 3D 视频时，请清除四周脆弱或可能造成危害的物品。
  - 如果您误将 3D 视频当做真实情况或因惊讶而移动身体，可能会伤害您或您身边的亲人，也可能损坏您身边的物品。

## 清洁产品的注意事项

---

- 清洁时，请勿将水直接喷洒在产品上。
  - 否则，可能会导致火灾或触电事故。
- 清洁产品时，请确保先取下电源线，然后用干布轻柔地擦拭产品表面。清洁产品时，请勿使用化学剂或清洁剂。它们可能会损坏产品表面或剥脱产品表面的油漆（苯、油漆等）。

# 报告故障前的检查事项

## 故障排除

如果在使用本产品时出现以下现象，请再次检查。它们可能不是故障。

现象	原因和解决方案
不供电。	<ul style="list-style-type: none"><li>• 电池电量已耗尽。重新为电池充电。<ul style="list-style-type: none"><li>– 将电源线连接至电源输入终端，为产品充电。</li></ul></li></ul>
没有声音或声音失真。	<ul style="list-style-type: none"><li>• 产品或连接的<b>蓝牙</b>设备音量可能设置为最小。将产品或连接的<b>蓝牙</b>设备调至合适音量。</li><li>• 以最大音量使用外部设备可能导致声音失真。降低外部设备的音量后使用。</li></ul>
无法识别 USB 存储设备。	<ul style="list-style-type: none"><li>• 产品可能不支持 USB 存储设备的文件系统。将 USB 存储设备格式化并重新连接。格式化时，请查看产品上受支持的 USB 存储设备格式并选择适用的文件系统。（→请参见第 23 页的“将产品连接到 USB 存储设备”。）</li></ul>
蓝牙连接失败。	<ul style="list-style-type: none"><li>• 检查<b>蓝牙</b>设置是否已启用。</li><li>• 关闭<b>蓝牙</b>设备上的<b>蓝牙</b>设置，然后再重新打开。</li><li>• 确保产品与<b>蓝牙</b>设备之间无障碍物。</li><li>• <b>蓝牙</b>配对（连接）可能会失败，具体取决于<b>蓝牙</b>设备的类型和周围环境。</li></ul>


---

**产品不能正常运行。**

- 电池放电可能会导致**蓝牙**信息被删除。如果产品的电源被阻断，可能无法保存以前的设置。
- 在温湿度适宜的地方使用本产品。如果问题没有解决，请联系 LG Electronics 的客户服务中心。
- 如果产品电池在充电时出现问题，电池 LED 指示灯会交替闪烁红光和黄光，并停止充电。从插座中拔出适配器。

---


**以上解决办法不起作用。**

- 将产品设置初始化。长按产品上的**功能**  按钮 7 秒或更长时间。（→请参见第 26 页的“初始化软件”。）
  - 用大头针等尖锐物体按下 **RESET** 按钮。（→请参见第 26 页的“重置产品”。）
-

# 附录

## 产品规格

常规	
电源	请参阅主标签。 内置式可充电电池
功耗	请参阅主标签。
尺寸 (W x H x D)	约 310 mm x 700 mm x 316 mm
工作温度	5 ° C - 35 ° C
工作湿度	5 % - 80 % RH
防护等级	IPX4

输入	
USB	5 V  500 mA
麦克风（麦克风接入）	灵敏度 20 mV (1 kHz)，6.3 mm 插座
吉他（吉他接入）	灵敏度 190 mV (1 kHz)，6.3 mm 插座

电池	
电池容量	锂离子电池 14.8 V，5970 mAh
工作时间	20 小时 运行时间可能因电池或工作状态而不同。
充电时间	3.5 小时 充电时间可能因电池或工作状态而不同。

放大器（RMS 输出）	
低音扬声器	130 W RMS
高音扬声器	60 W RMS x 2

- 设计和规格若有变更，恕不另行通知。

## 注册商標和授權

所有商標和商品名稱均為其各自的所有者所有。



藍牙® 文字標記和標記為藍牙 SIG, Inc. 所有的註冊商標, LG Electronics 對任何此類標記的使用均已獲得許可。

其它商標和商业名称归各自所有者所有。



“iPhone 專用”和“iPod 專用”是指某個電子配件專門為連接 iPhone 或 iPod 而設計, 並已通過開發人員的驗證, 達到了 Apple 的性能標準。該設備的運行問題或是否符合安全和監管標準, Apple 概不負責。請注意, 在 iPhone 或 iPod 上使用此配件可能會影響無線性能。

系統與最新的 iOS 系統兼容。根據您的 iPhone/iPod 軟件版本, 您可能無法通過本設備控制您的 iPhone/iPod。

“Made for iPhone,” and “Made for iPod” mean that an electronic accessory has been designed to connect specifically to iPhone, or iPod, respectively, and has been certified by the developer to meet Apple performance standards. Apple is not responsible for the operation of this device or its compliance with safety and regulatory standards. Please note that the use of this accessory with iPhone or iPod may affect wireless performance.

The system is compatible with the latest iOS. Depending on your iPhone/iPod software version, you may not control your iPhone/iPod from the unit.



# 产品处理

## 运输产品

请保存原始的运输纸箱和包装材料。如果您需要运输本产品，为最大限度地保护产品，请按照工厂的原始包装重新打包产品。

## 保持外表面清洁

- 请勿在产品附近使用挥发性液体，例如杀虫喷雾剂。
- 强压擦拭可能会损坏表面。
- 请勿让橡胶或塑料产品长时接触本产品。

## 清洁产品

使用柔软干燥的布清理产品。如果表面非常脏，请用温和的清洁剂溶液蘸湿的软布轻轻擦拭。请勿使用酒精、汽油或稀释剂等强溶剂，否则可能会损坏产品表面。

