

РУКОВОДСТВО ПОЛЬЗОВАТЕЛЯ

# Руководство по технике безопасности

LED-телевизор\*

\* В LED-телевизоре LG установлен ЖК-дисплей со  
светодиодной подсветкой.

Перед началом эксплуатации устройства внимательно прочтите настоящее  
руководство и сохраните его для будущего использования.

MT49\*

# Содержание

Лицензии -----	3
Уведомление о программном обеспечении с открытым исходным кодом -----	3
Подготовка-----	3
Поднятие и перемещение телевизора-----	4
Настройка телевизора-----	4
Использование кнопки-джойстика ----	4
Установка на столе -----	5
Крепление на стене -----	6
Подключение внешних устройств-----	7
Пульт дистанционного управления (пульт ДУ)-----	8
Настройки -----	10
Просмотр онлайн руководства -----	15
Обслуживание -----	16
Устранение неисправностей-----	16
Технические характеристики -----	17

## Лицензии

Поддерживаемые лицензии могут отличаться в зависимости от модели. Дополнительная информация о лицензиях находится по адресу [www.lg.com](http://www.lg.com).



Произведено по лицензии Dolby Laboratories. Название Dolby, Dolby Vision, Dolby Audio и символ с двойной буквой D являются торговыми марками Dolby Laboratories.



Права на товарные знаки и зарегистрированные товарные знаки HDMI и HDMI High-Definition Multimedia Interface, а также логотип HDMI Logo в США и других странах принадлежат компании HDMI Licensing, LLC



Данное устройство является сертифицированным устройством DivX Certified® и было протестировано в соответствии с жесткими требованиями на совместимость с форматом DivX®.

Для воспроизведения приобретенных видео в формате DivX зарегистрируйте свое устройство на [vod.divx.com](http://vod.divx.com). Найдите код регистрации в разделе DivX VOD в меню настроек устройства.

DivX Certified® для воспроизведения видео DivX® с разрешением до HD 1080p, включая премиум-содержание.

DivX®, DivX Certified® и соответствующие логотипы являются товарными знаками компании DivX, LLC и используются согласно лицензии.

Защищено патентами DivX 7,295,673; 7,515,710; RE45,052; и другими, информация на [www.divx.com/patents](http://www.divx.com/patents).

## Уведомление о программном обеспечении с открытым исходным кодом

Для получения исходного кода по условиям лицензий GPL, LGPL, MPL и других лицензий с открытым исходным кодом, который содержится в данном продукте, посетите веб-сайт: <http://opensource.lge.com>.

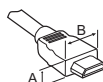
Кроме исходного кода, для загрузки доступны все соответствующие условия лицензии, отказ от гарантий и уведомления об авторских правах.

LG Electronics также предоставляет исходный код на компакт-диск за плату, которая покрывает стоимость выполнения этой рассылки (в частности, стоимость медианосителя, пересылки и обработки) посредством запросов в LG Electronics по адресу: [opensource@lge.com](mailto:opensource@lge.com). Данное предложение действительно в течение трех (3) лет с даты приобретения изделия.

## Подготовка

### ! ПРИМЕЧАНИЕ

- Изображения изделия могут отличаться от вашего телевизора.
- Экранное меню вашего телевизора может незначительно отличаться от приведенных изображений.
- Доступные меню и параметры могут отличаться в зависимости от используемого источника входа или модели устройства.
- Функции устройства могут быть изменены без уведомления в дальнейшем.
- Для снижения энергопотребления переключайте телевизор в режим ожидания. Если какое-то время телевизор не смотрят, следует выключить его, чтобы снизить потребление энергии.
- Энергопотребление во время использования может быть значительно снижено путем уменьшения яркости изображения. При этом будут снижены и эксплуатационные расходы.
- Комплектация устройства может отличаться в зависимости от модели.
- Спецификации устройства или содержание данного руководства может изменяться без предварительного уведомления ввиду модернизации функций устройства.
- Для обеспечения оптимального соединения кабеля HDMI и USB-устройства должны иметь корпус разъема толщиной не более 10 мм и шириной не более 18 мм. Используйте удлинитель, который поддерживает USB 2.0, если кабель USB или флэш-накопитель USB не вставляется в порт USB на вашем телевизоре.



\*A ≤ 10 мм

\*B ≤ 18 мм

- Используйте сертифицированный кабель с логотипом HDMI. При использовании не сертифицированного кабеля HDMI экран может отображаться неправильно, или может возникнуть ошибка подключения.
- Рекомендуемые типы кабелей HDMI
  - Высокоскоростной HDMI® /™-кабель
  - Высокоскоростной HDMI® /™-кабель с Ethernet

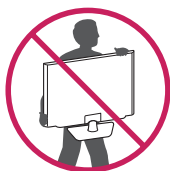
### ! ВНИМАНИЕ!

- Для обеспечения безопасности и продолжительного срока службы устройства не используйте детали, не одобренные изготовителем.
- Какие-либо повреждения или ущерб, вызванные использованием деталей не одобренных производителем, не являются гарантийным случаем.
- На экране некоторых моделей может быть тонкая пленка; не снимайте ее.

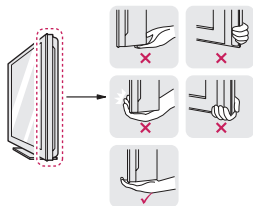
## Поднятие и перемещение телевизора

Перед перемещением или поднятием телевизора ознакомьтесь со следующими инструкциями, во избежание повреждения и для обеспечения безопасной транспортировки, независимо от типа и размера телевизора.

- Телевизор предпочтительно перемещать в оригинальной коробке или упаковочном материале.
- Перед перемещением или поднятием телевизора отключите кабель питания и все остальные кабели.
- Во избежание царапин, когда вы держите телевизор, экран должен быть направлен в сторону от вас.



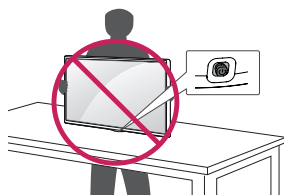
- Крепко удерживайте верхнюю и нижнюю части корпуса телевизора. Не нажимайте на экран и на области решетчатой динамики.



- При транспортировке не подвергать телевизор тряске или избыточной вибрации.
- При транспортировке держите телевизор вертикально, не ставьте его на бок и не наклоняйте влево или вправо.
- Не оказывайте чрезмерного давления на каркас рамы, ведущего к ее сгибанию/деформации, так как это может привести к повреждению экрана.

### ⚠ ВНИМАНИЕ!

- Избегайте касания экрана, так как это может привести к его повреждению.
- При обращении с телевизором будьте осторожны, чтобы не повредить кнопку-джойстик, выступающую из корпуса. (В зависимости от модели)



## Настройка телевизора

### ⚠ ВНИМАНИЕ!

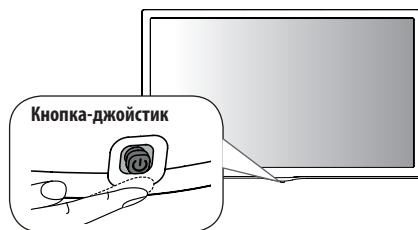
- При подсоединении подставки к телевизору, положите его экраном вниз на стол, подложив мягкую ткань или упаковочный пакет, чтобы предотвратить появление царапин.
- Не переворачивайте телевизор на стойке (ножке подставки) так как, он может упасть, что может привести к его повреждению или нанесению вам травм.
- Не наносите посторонние вещества (масла, смазочные вещества и т. п.) на поверхность винта при сборке устройства. (Это может привести к повреждению устройства.)

### ❗ ПРИМЕЧАНИЕ

- Поднимите защелку в основании ножки подставки и отсоедините стойку от телевизора. (Только для MT49\*F, MT49\*W, MT49U)
- Отсоедините подставку перед выполнением подсоединения настенного крепления телевизора, выполнив процедуру подсоединения подставки в обратном порядке. (Только для MT49\*Т)

## Использование кнопки-джойстика

Управляйте функциями телевизора нажимая кнопки или сдвигая кнопку-джойстик.



### Основные функции

	Включение питания (Нажмите) Выключение питания (Нажмите и удерживайте) <sup>1</sup>
	Управление громкостью
	Переключение ТВ каналов

- 1 Если кнопка меню отображается на экране, выйти из меню можно нажатием и удерживанием этой кнопки.

## Настройка меню

Когда телевизор включен, нажмите кнопку-джойстик один раз. Затем управляйте ТВ сдвигая кнопку джойстик или используйте кнопки управления.

⏻	Выключение питания телевизора.
✕	Закрытие окон просмотра на экране и возврат к просмотру ТВ.
📶	Изменение источника входного сигнала.
⚙️	Открывает меню настроек.

### ! ПРИМЕЧАНИЕ

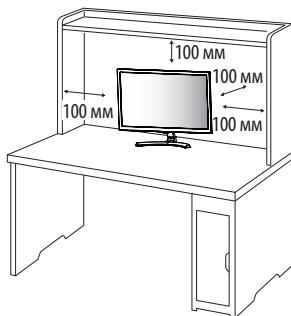
- Если нажать кнопку-джойстик, невозможно будет выполнить настройку уровня громкости и переключать каналы.

### ⚠️ ВНИМАНИЕ!

- Сдвигая пальцем кнопку-джойстик вверх, вниз, влево или вправо, будьте внимательны и не нажимайте на кнопку.

## Установка на столе

- Приведенное изображение может отличаться от вашего телевизора.
- 1 Поднимите и прямо установите телевизор на столе.
    - Оставьте зазор минимум 100 мм от стены для достаточной вентиляции.



- 2 Подключите адаптер питания и кабель питания к розетке.

### ⚠️ ВНИМАНИЕ!

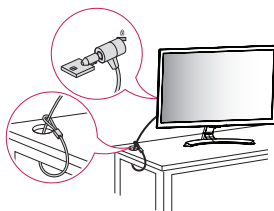
- Не размещайте телевизор вблизи источников тепла, так как это может привести к пожару или другим повреждениям.
- Подключите телевизор к адаптеру питания переменного тока, перед тем как подключить шнур питания телевизора к розетке.

## Использование системы безопасности Kensington

(этот компонент доступен не для всех моделей.)

- Приведенное изображение может отличаться от вашего телевизора.

Разъем системы безопасности Kensington находится на задней панели телевизора. Дополнительную информацию об установке и использовании см. в руководстве к системе безопасности Kensington или на сайте <http://www.kensington.com>. Пропишите кабель системы безопасности Kensington через телевизор и отверстие в столе.

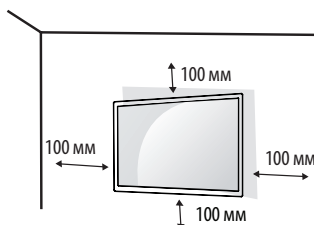


### ! ПРИМЕЧАНИЕ

- Система безопасности Kensington приобретается отдельно. Её можно приобрести в большинстве магазинов электроники.

# Крепление на стене

Для достаточной вентиляции обеспечьте свободное расстояние 100 мм с каждой стороны и сзади устройства. Инструкции по установке можно получить у дилера, см. руководство по установке дополнительного кронштейна для настенного крепления с возможностью регулировки наклона.



Если требуется закрепить телевизор на стене, установите кронштейн для настенного крепления (дополнительная деталь) на его задней панели.

При установке телевизора с помощью кронштейна для настенного крепления (дополнительная деталь), надежно закрепите крепление, чтобы предотвратить падение телевизора.

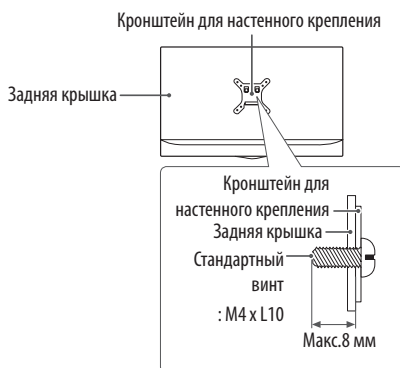
- 1 Использование более длинных винтов может вызвать повреждение телевизора изнутри.
- 2 Использование неподходящих винтов может привести к повреждению и падению телевизора с крепления. LG Electronics не несет ответственности за это.

## Принадлежности, приобретаемые отдельно (кронштейн для настенного крепления)

Модель	22/24MT49*	28/29MT49*
Настенное крепление (А x В) (мм)	75 x 75	100 x 100
Стандартный винт	M4 x L10	
Количество винтов	4	
Кронштейн для настенного крепления (приобретаемый отдельно)	RW120	

## ВНИМАНИЕ!

- Перед перемещением и установкой телевизора отключите кабель питания. Несоблюдение этого правила может привести к поражению электрическим током.
- Установка телевизора на потолок или наклонную стену может привести к его падению и получению серьезной травмы.
- Следует использовать одобренный кронштейн LG для настенного крепления и обратиться к местному поставщику или квалифицированному специалисту.
- Не заворачивайте винты с избыточной силой, т.к. это может привести к повреждению телевизора и потере гарантии.
- Следует использовать винты и настенные крепления, отвечающие стандарту VESA. Гарантия не распространяется на повреждения или травмы, полученные в результате неправильного использования аксессуаров.
- Длина винтов с внешней стороны задней крышки не должна превышать 8 мм.



## ПРИМЕЧАНИЕ

- Следует использовать винты, отвечающие стандарту VESA.
- Комплект кронштейна для настенного крепления снабжается инструкцией по монтажу и необходимыми комплектующими.
- Настенный кронштейн является дополнительным аксессуаром. Дополнительные аксессуары можно приобрести у местного дилера.
- Длина винтов может зависеть от кронштейна для настенного крепления. Убедитесь в том, что винты имеют соответствующую длину.
- Дополнительная информация приведена в руководстве к кронштейну для настенного крепления.

## Подключение внешних устройств

Подключите к телевизору различные внешние устройства и переключайте режимы источников для выбора внешнего устройства. Для получения дополнительной информации о подключении внешнего устройства см. руководства пользователя каждого устройства. Доступно подключение следующих внешних устройств: ресиверов HD, DVD-проигрывателей, видеомагнитофонов, аудиосистем, устройств хранения данных USB, ПК, игровых приставок и других внешних устройств.

### ! ПРИМЕЧАНИЕ

- Процесс подключения внешнего устройства отличается в зависимости от модели.
- Подключите внешние устройства независимо от порядка расположения разъемов телевизора.
- При записи телевизионной передачи с помощью устройства записи DVD или видеомагнитофона проверьте, что входной телевизионный сигнал поступает на вход телевизора через устройство записи DVD или видеомагнитофон. Для получения дополнительной информации о записи см. руководство пользователя подключенного устройства.
- Инструкции по эксплуатации см. в документации внешнего устройства.
- При подключении к телевизору игровой приставки используйте кабель, который поставляется в комплекте игровой приставки.
- В режиме РС (ПК) может наблюдаться шум, из-за выбранного разрешения, частоты вертикальной развертки, контрастности или яркости. При возникновении помех выберите для выхода РС (ПК) другое разрешение, измените частоту обновления или отрегулируйте яркость и контрастность в меню **Экран** так, чтобы изображение стало четким.
- В режиме РС (ПК) некоторые настройки разрешения экрана могут не работать должным образом в зависимости от видеоплаты.

## Подключение антенны

Подключите телевизионный антенный кабель (75 Ω) к входному гнезду в ТВ (Antenna/Cable).

- Для подключения нескольких телевизоров используйте антенный разветвитель.
- Если присутствуют помехи и Вы используете личную антенну, сориентируйте её в направлении на ТВ вышку.
- При плохом качестве изображения правильно установите усилитель сигнала, чтобы обеспечить изображение более высокого качества.
- Антенный кабель, усилитель и разветвитель в комплект поставки не входят.
- Поддерживаемый формат цифрового аудио: MPEG, Dolby Digital, Dolby Digital Plus, HE-AAC

## Подключение спутниковой тарелки

(Только для моделей с поддержкой спутникового ТВ)

Подключите кабель от спутниковой тарелки (75 Ω), или к специальной спутниковой розетке с проходом по питанию.

## Подключение CAM (CI) - модуля

(В зависимости от модели)

Просмотр закодированных (платных) каналов в режиме цифрового ТВ.

- Проверьте, правильно ли установлен CAM (CI) - модуль в разъем PCMCIA. Неправильная установка модуля может привести к повреждению CAM (CI) - модуля и разъема PCMCIA.
- Если в телевизоре отсутствуют видеобразы и звук при подключенном CI+ CAM - модуле, свяжитесь с оператором клиентской службы наземного/кабельного/спутникового вещания.

## Другие подключения

Подключите телевизор к внешнему устройству. Для получения наилучшего качества изображения и звука подключите телевизор к внешнему устройству HDMI-кабелем. Не все кабели входят в комплект поставки.

- USB-порт поддерживает подключение USB-устройства с потребляемым током не более 0,5 А. При подключении жесткого диска с большим током потребления, воспользуйтесь дополнительным питанием.

### ! ПРИМЕЧАНИЕ

- Поддерживаемый формат HDMI аудио: Dolby Digital/ Dolby Digital Plus (32 кГц, 44,1 кГц, 48 кГц), PCM (32 кГц, 44,1 кГц, 48 кГц, 96 кГц, 192 кГц) (В зависимости от модели)

## Подключение к ПК

- Приведенное изображение может отличаться от вашего телевизора.

Данный телевизор поддерживает функцию Plug and Play\* и оснащен встроенными динамиками с функцией Surround X, обеспечивающей четкость звука и насыщенный бас.

\* Plug and Play: функция, позволяющая ПК определять подключаемые к нему устройства и настраивать их без вмешательства человека.

### ! ПРИМЕЧАНИЕ

- При подключении к ПК для параметра **Назв. Входа** необходимо установить режим **РС (ПК)**.
- Экранное меню показано ниже.
  - » При включении устройства через входной разъем **HDMI**.
  - » При переключении на входной разъем **HDMI**.

Подключен ли вход к вашему ПК?

● Не показывать снова это сообщение

ДА

НЕТ

- При выборе **"ДА"** размер и качество изображения оптимизируются для ПК.
- При выборе **"НЕТ"** размер и качество изображения оптимизируются для AV устройства (DVD-проигрыватель, цифровая приставка).
- При выборе **"Не показывать снова это сообщение"** данное сообщение не будет отображаться, до возврата телевизора к заводским настройкам. Установленное значение можно изменить, набрав (Home) ⇨ **Входы** ⇨ **Назв. Входа**.

## Пульт дистанционного управления (пульт ДУ)

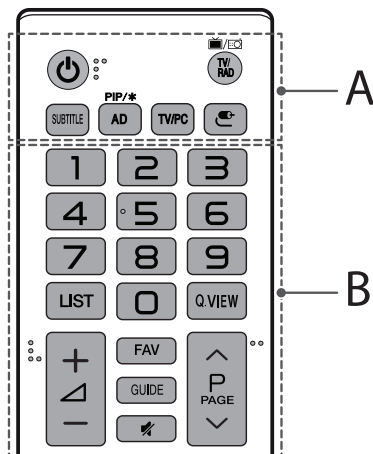
Описания в данном руководстве относятся к кнопкам на пульте ДУ. Внимательно прочитайте настоящее руководство и правильно используйте пульт ДУ с телевизором.

Чтобы заменить батареи, откройте крышку батарейного отсека, замените батареи (1,5 В AAA) с учётом  $\oplus$  и  $\ominus$ , указанных на маркировке в отсеке, и закройте крышку отсека. Для извлечения батарей выполните действия по их установке в обратном порядке.

### ⚠ ВНИМАНИЕ!

- Не используйте новые батареи вместе со старыми, это может вызвать повреждение пульта ДУ.
- Комплектация ТВ различными пультами ДУ, в зависимости от модели и страны.

Направляйте пульт ДУ на телевизор.



### A

(Питание) Включение и выключение телевизора.

TV/RAD Переключение режимов: радио/ цифр. ТВ/ аналог. ТВ.

**SUBTITLE** Отображение субтитров в цифровых каналах (при вещании).

**PIP/\*** Включение или выключение режима PIP. (В зависимости от модели)

**AD** Включение функции аудиоописаний.

**TV/PC** Выбор режима TV (ТВ) или PC (ПК).

(Вход) Изменение источника входа.



## В

**Цифровые кнопки** Ввод чисел.

**LIST** Отображение списка каналов.

**Q.VIEW** Возврат к ранее просматриваемой программе.

+ — Настройка уровня громкости.

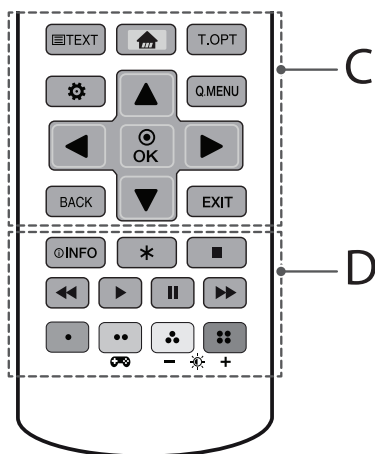
**FAV** Доступ к списку избранных программ.

**GUIDE** Отображение каналов и программы передач.

🔊 **(Без звука)** Вкл./Откл. звука.

^ v Последовательное переключение каналов.

^ PAGE v Постраничное пролистывание списков.



## С

**Кнопки телетекста** (≡ **TEXT** / **T.OPT**) Эти кнопки используются для работы с телетекстом.

**Home** (🏠) Доступ к домашней панели SMART TV.

**Настройки** (⚙️) Открывает меню настроек.

**Q.MENU** Доступ к быстрому меню.

**▲, ▼, ◀, ▶** **(Кнопки навигации)** Последовательная навигация в меню в выбранном направлении.

**OK** (⊙) Выбор меню или параметров и подтверждение ввода.

**BACK** Возврат на предыдущий уровень меню.

**EXIT** Закрытие окон просмотра на экране и возврат к просмотру ТВ.

## D

**INFO** (ⓘ) Отображение информации о текущей программе или входе.

**\*** Не работает.

**■, ◀, ▶, II, ▶▶** **(Кнопки управления)** Управление медиаконтентом.

**•, ••, •••, ••••** Доступ к специальным функциям некоторых меню.

**🎮** **(Игровой режим)** Включение и выключение игрового режима.

**— ☀️ +** **(Подсветка)** настройка яркости экрана путем регулировки подсветки экрана.

## ! ПРИМЕЧАНИЕ

- При программировании MHEG настройка подсветки с помощью желтой или синей кнопкой невозможна.

# Настройки

## Автоматическая настройка каналов

### ⚙️ (Настройки) ⇨ Каналы ⇨ Автопоиск

Автоматическая настройка каналов.

- Если подключение к источнику входного сигнала недостаточно надежно, некоторые каналы могут быть пропущены.
- **Автопоиск** находит только те каналы, которые вещаются в настоящий момент.
- Если **Система блокировки** включена, появится всплывающее окно с требованием ввести пароль.

## Выбор режима экрана

### ⚙️ (Настройки) ⇨ Экран ⇨ Настройки режима экрана ⇨ Режим экрана

Выбор режима экрана, оптимизированного для условий просмотра или программы.

- **Яркий:** Позволяет настроить более яркий, контрастный и чёткий режим, для изображения.
- **Стандарт:** Настройка показа изображения для обычных условий контраста, яркости и точности изображения.
- **Есо/APS:** [В зависимости от модели]  
Функция экономии энергии изменяет настройки телевизора так, чтобы снизить энергопотребление.
- **Кино/Игры:** Оптимальное изображение для фильмов, игр и фотографий (изображений).
- **Спорт:** [В зависимости от модели]  
Режим экрана, оптимизированный для просмотра спортивных трансляций. Спортивные трансляции отображаются ярко и чётко даже на динамичных сценах.
- **ISF Эксперт1, 2:** Меню для настройки качества изображения, позволяющее профессионалам и любителям наслаждаться наилучшим качеством телевизионного изображения. Это настраиваемое меню предназначено для сертифицированных ISF специалистов по настройке изображения. (Логотип ISF может применяться только для телевизоров, сертифицированных ISF.)  
ISFccc: Контроль сертификации калибровки фонда научных исследований в области изображения.
- Доступные режимы экрана могут отличаться в зависимости от входного сигнала или источника входа.
- Режим **ISF** предназначен для специалистов по настройке изображения, производящих тонкую настройку с использованием эталонных изображений. Для обычного пользователя эффект изменений может быть не так заметен.
- Функция ISF поддерживается только на некоторых моделях.
- Изменение параметра **Режим экрана** может привести к изменению настроек **Экономия энергии** и **Защита глаз**, а также повлиять на потребление энергии.

## Детальная настройка режима экрана

### ⚙️ (Настройки) ⇨ Экран ⇨ Настройки режима экрана

Эта функция позволяет выполнять точную настройку выбранного режима изображения.

- **Подсветка:** Управление яркостью экрана за счет настройки подсветки. Чем ближе к 100, тем ярче экран.
- **Контрастность:** Настройка контрастности светлых и тёмных участков изображения. Чем ближе к 100, тем выше контрастность.
- **Яркость:** Настройка общей яркости экрана. Чем ближе к 100, тем ярче экран.
- **Четкость:** Настройка чёткости изображения. Чем ближе к 50, тем чётче и яснее будет изображение.
- **Цветность:** Повышение или понижение тона цветов на экране. Чем ближе к 100, тем интенсивнее и ярче цвета.
- **Оттенки:** Корректировка цветового баланса между красным и зеленым цветами на экране. Ближе к отметке R50 на экране преобладают красные оттенки. Чем ближе к отметке G50, на экране будут преобладать зелёные оттенки.
- **Цв.темп-ра:** Корректировка цветовой температуры от холодных тонов к тёплым (баланс между голубым и жёлтым).
- Набор подробных настроек может меняться в зависимости от выбранного источника входного видеосигнала.

## Дополнительные настройки

### ⚙️ (Настройки) ⇨ Экран ⇨ Настройки режима экрана ⇨

#### Дополнительные настройки / Доп. Настройки

Калибровка экрана для каждого из режимов экрана или настройка изображения для конкретного режима.

- **Динам. контраст:** Настройка оптимального уровня контраста в зависимости от яркости изображения.
- **Динам. цвет:** Настройка цветового баланса для того, чтобы цвета изображения выглядели более естественными.
- **Предпочитаемый цвет:** Корректировка цветов кожи, травы и неба в соответствии с вашими личными предпочтениями.
- **Гамма:** Настройка градационной кривой выходного видеосигнала в соответствии с входным сигналом.
- **Цветовая гамма:** Выбор отображаемого диапазона цветов.
- **Расширение краев:** Более чёткое, но естественное отображение границ объектов на экране.
- **Цветовой фильтр:** Фильтрация специального цветового спектра в RGB-цветах для точной подстройки насыщенности и яркости цвета.
- **Баланс белого:** Настройка желаемого общего оттенка цветов.

- **Система управления цветом:** Эта система используется специалистами для настройки цветов по тестовой палитре. Они могут выбирать из шести цветов (Красный/Зелёный/Синий/Голубой/Пурпурный/Жёлтый) без оказания влияния на области другого цвета. Для обычного пользователя результатом изменения настроек могут быть малозаметные отличия в цветопередаче.
- Набор подробных настроек может меняться в зависимости от выбранного источника входного видеосигнала.

## Настройка различных параметров изображения

### ⚙️ (Настройки) ⇒ Экран ⇒ Настройки режима экрана ⇒ Параметры изображения

Описание параметров изображения:

- **Шумоподавление:** Уменьшение шумов (ряби) на изображении.
- **Шумоподавление MPEG:** Устраняет шум MPEG, вызванный чрезмерной компрессией цифрового потока.
- **Уровень черного:** Настройка яркости экрана таким образом, чтобы уровень чёрного экрана соответствовал уровню чёрного входного сигнала.
- **Реальный кинотеатр:** Оптимизация настроек экрана для просмотра кинофильмов.
- **Защита глаз:** Автоматическая настройка яркости и сокращение размытия изображения в соответствии с данными об изображении с целью уменьшения зрительного напряжения.
- Набор подробных настроек может меняться в зависимости от выбранного источника входного видеосигнала.

## Сброс настроек изображения

### ⚙️ (Настройки) ⇒ Экран ⇒ Настройки режима экрана ⇒ Сброс настроек экрана

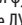
Сброс настроек экрана, установленных пользователем. Каждый режим экрана сбрасывается раздельно. Выберите режим экрана, настройки которого необходимо сбросить.

## Использование Игрового режима

### ⚙️ (Настройки) ⇒ Экран ⇒ Игровой режим

[Доступно только для RGB/HDMI-PC]

Этот режим позволяет оптимизировать качество изображения для игр.

- **Режим DAS:** [В зависимости от модели]  
Этот режим минимизирует задержку времени реагирования изображения на экране ТВ с видеосигналом игровой консоли. (При установке значений **Вкл.** и **Выкл.** для параметра **Режим DAS** экран будет мерцать)  
- DAS : Dynamic Action Sync (синхронизация динамических движений)
- **Стабилизатор черного цвета:** Объекты на тёмном экране выглядят более чётко, благодаря настройке уровней чёрного. Увеличение значения параметра **Стабилизатор черного цвета** делает более яркими участки экрана с низким уровнем яркости. (Это позволяет различать объекты на экране в затемнённых участках) Уменьшение значения параметра **Стабилизатор черного цвета** затемняет участки с низким уровнем яркости и увеличивает динамический контраст на экране.  
- Можно задать подробные настройки для функции **Игровой режим**, используя кнопки  на пульте ДУ.  
- Установить **Режим DAS** можно только при частоте вертикальной развертки входного сигнала 50/60 Гц.  
- Когда **PIP** включен - **Режим DAS** недоступен. (В зависимости от модели)

## Использование Экономия энергии

### ⚙️ (Настройки) ⇒ Экран ⇒ Экономия энергии

Снижение энергопотребления с помощью настройки пиковой яркости экрана.

- **Выкл.:** Выключает режим экономии электроэнергии.
- **Минимальная/ Средняя/ Максимальная:** Применяет предустановленный режим экономии электроэнергии.
- **Отключение экрана:** Экран отключается, и проигрывается только звук. Нажмите любую клавишу на пульте ДУ, чтобы снова включить экран.
- В зависимости от настроек функции **Экономия энергии (Максимальная)** регулировка параметра **Подсветка** может оказаться невозможной.  
В этом случае перейдите в раздел **⚙️ (Настройки) ⇒ Экран ⇒  Экономия энергии** и установите значение **Выкл.** или **Минимальная**.

## Использование функции Режим комфортного просмотра

⚙️ (Настройки) ⇨ Экран ⇨ Режим комфортного просмотра

Если включить эту функцию, будет выполнена автоматическая настройка цветовой температуры, чтобы уменьшить нагрузку на глаза.

- **Вкл.:** Автоматическая настройка цветовой температуры экрана.
- **Выкл.:** Отключение функции Режим комфортного просмотра.

## Выбор режима звучания

⚙️ (Настройки) ⇨ Звук ⇨ Настройки режима звука ⇨ Режим звука

Оптимизирует характеристики звука ТВ в соответствии с типом просматриваемого контента.

- **Стандартный:** Оптимизирован для всех типов (жанров) программ.
- **Clear Voice:** Увеличивает разборчивость речи персонажей.
- **Музыка:** [В зависимости от модели] Оптимизирован для прослушивания музыки и видеоклипов.
- **Кино:** Оптимально при просмотре кинофильмов со спец-эффектами.
- **Спорт:** [В зависимости от модели] Оптимизация звука для просмотра спортивных передач.
- **Игры:** Оптимизация звука для игр.

## Настройка баланса уровня громкости

⚙️ (Настройки) ⇨ Звук ⇨ Настройки режима звука ⇨ Баланс

Позволяет отрегулировать разницу громкости левого и правого динамиков ТВ.

## Использование функции Звуковой эффект

⚙️ (Настройки) ⇨ Звук ⇨ Настройки режима звука

Вы можете включать разные предустановленные звуковые эффекты.

- **Виртуальное окружение:** Насладитесь расширенной звуковой сценой благодаря эффекту виртуального многоканального звукового окружения.
- **Эквалайзер:** Вы можете настроить звук непосредственно используя эквалайзер.
- **Сброс:** Можно сбросить настройки звуковых эффектов.
- Доступно только, если для параметра **Режим звука** выбрано значение **Стандартный**.

## Синхронизация звуковой дорожки с видеорядом

⚙️ (Настройки) ⇨ Звук ⇨ Синхронизация звука и видео

[В зависимости от модели]

Позволяет настроить задержку между видео и звуком, когда они не совпадают. Если **Синхронизация звука и видео** установлена в положение **Вкл.**, можно настроить синхронизацию для аудиовыхода (Динамики ТВ).

- При выборе **Bypass** происходит вывод сигналов вещания или звука с внешних устройств без задержки звука. Аудиосигнал может опережать изображение, поскольку телевизору требуется время на обработку входящего видеосигнала.

## Настройки режима картинка в картинке (PIP)

⚙️ (Настройки) ⇨ Общие ⇨ PIP

[В зависимости от модели]

- **Режим:** Отображение или скрытие дополнительного экрана.
- **Вход сабвуфера:** Выбор источника для отображения на доп. экране.
- **Положение:** Настройка положения доп. экрана.
- **Размер:** Настройка размера доп. экрана.
- **Звук:** Переключение воспроизведения звука между основным и дополнительным экранами.
- Функция **PIP** доступна только в следующих сочетаниях:
  - **Главный:** RGB-PC
  - **Вторичный:** Цифр.ТВ / Аналоговое ТВ / HDMI
  - **Главный:** HDMI
  - **Вторичный:** Цифр.ТВ / Аналоговое ТВ / Компонент
- Настройки **PIP** также можно использовать с помощью меню быстрого доступа (кнопка пульта ДУ **Q.MENU**).
- Нажмите кнопку **PIP** на пульте ДУ для отображения или скрытия дополнительного экрана.
- Функция **PIP** не может быть использована при активированном режиме **SIMPLINK**.

## Настройка функции Автозапуск USB

### ⚙️ (Настройки) ⇒ Общие ⇒ Автозапуск USB


Автоматическое воспроизведение фотографий или видеозаписей с устройства USB при включении телевизора или подключении устройства USB.

- **Выкл.:** Выключение функции **Автозапуск USB**.
- **Видео:** Автоматическое воспроизведение видеозаписей с устройства USB.
- **Фото:** Автоматическое воспроизведение фотографий с устройства USB.
- Данная функция поддерживает последовательное воспроизведение только файлов верхнего уровня (корневого каталога) с USB устройства.
- Во время воспроизведения нажмите кнопку **BACK** или **EXIT** на пульте ДУ, чтобы отключить эту функцию.
- Если файл не читается или поврежден, ТВ отобразит сообщение "Недопустимый файл".
- При повторном подключении устройства USB после его отключения во время воспроизведения видео, функция продолжения просмотра запускается автоматически и воспроизводит видео с последней просмотренной сцены (относится только к первому видео).

## Использование SIMPLINK

[В зависимости от модели]

SIMPLINK - это технология обмена данными по HDMI, позволяющая удобно управлять различными внешними устройствами при помощи пульта ДУ от ТВ через SIMPLINK-меню.

- 1 Подключите к входу **HDMI IN** устройство SIMPLINK при помощи HDMI кабеля.
  - 2 Нажмите **⚙️ (Настройки) ⇒ Общие ⇒ SIMPLINK**. Появится окно меню SIMPLINK.
  - 3 Установите для функции SIMPLINK значение **Вкл.** в окне настроек SIMPLINK.
  - 4 Задайте для параметра **Синхронизация питания** значения **Вкл.** или **Выкл.**.
  - 5 В окне меню SIMPLINK выберите устройство, которое Вы хотите контролировать пультом от ТВ.
- Настроить SIMPLINK можно также в меню  (**Home**) ⇒ **Входы** ⇒ **SIMPLINK**.
  - Совместимо только с устройствами поддерживающими технологию SIMPLINK.
  - Для использования функции SIMPLINK необходим высокоскоростной HDMI® кабель (с поддержкой протокола дистанционного управления CEC). У высокоскоростных HDMI® кабелей 13 пинов (контактов) для обмена информацией между устройствами.
  - При переподключении к другому ТВ входу, управление данным устройством через SIMPLINK перестанет работать.

- При одновременном использовании нескольких HDMI устройств с протоколом дистанционного управления, SIMPLINK может работать с ошибками.
- При воспроизведении видео/музыки на ТВ от подключенного домашнего кинотеатра, **Звук с дом. Кинотеатра** подключается автоматически.

## Описание функции SIMPLINK

- **Прямое воспроизведение:** Моментально воспроизводит мультимедиа с устройства на ТВ.
- **Управление устройствами с помощью пульта ДУ телевизора:** Управляет устройством-носителем, на котором расположены файлы мультимедиа.
- **Отключение основного питания:** Если для параметра **Синхронизация питания** выбрать значение **Вкл.** в разделе настроек SIMPLINK, тогда при выключении питания телевизора подключенные к телевизору через SIMPLINK устройства также будут выключены.
- **Включение основного питания:** Если для параметра **Синхронизация питания** выбрать значение **Вкл.** в разделе настроек SIMPLINK, тогда при включении питания телевизора подключенные к телевизору через SIMPLINK устройства также будут включены. ("поведение" может зависеть от подключенного устройства.)

## Установка пароля

### ⚙️ (Настройки) ⇒ Безопасность ⇒ Устан. пароль

Установка или изменение пароля доступа к функциям телевизора.

- Исходный установленный пароль : '0000'.
- При выборе страны (Франция) установлен пароль не '0000' а '1234'.
- Если выбрана страна Франция, пароль '0000' установить нельзя.

## Для установки заводских настроек

### ⚙️ (Настройки) ⇒ Общие ⇒ Сброс к заводским настройкам

Вся сохраненная в ТВ информация и настройки будут удалены и возвращены в заводское состояние.

ТВ автоматически выключится и снова включится, после этого в нем будут только заводские предустановки.

- Если **Система блокировки** включена, появится всплывающее окно с требованием ввести пароль.
- Не отключайте электропитание во время сброса и инициализации.

## Извлечение USB устройства

Выберите подключенный порт USB из меню  (Home) ⇌

**Входы** и нажмите кнопку **Извлечь** для отключения устройства хранения USB. Как только появится сообщение о том, что устройство USB может быть успешно извлечено, отсоедините устройство от USB-входа ТВ.

- После того, как устройство USB было извлечено через меню, информация с него больше не может быть прочитана. Отсоедините устройство USB и переподключите его.

## Будьте осторожны при использовании USB-устройств

- Если устройство USB оснащено программой автоидентификации или использует свой собственный драйвер, оно может не работать.
- Некоторые устройства USB могут не распознаваться в ТВ или работать некорректно.
- Используйте только устройства USB, отформатированные при помощи Windows в файловые системы FAT32 или NTFS.
- При использовании внешних устройств USB HDD, рекомендовано пользоваться устройствами с напряжением не более 5 В и силой тока 500 мА.
- Рекомендовано использовать USB карты памяти не более 32 Гб и внешние жесткие диски USB HDD не более 2 ТБ.
- Если внешний жесткий диск USB HDD с внешним питанием работает с ошибками, включите и выключите питание. Дополнительную информацию см. в руководстве пользователя внешнего жесткого диска USB HDD.
- Данные на устройстве USB могут быть повреждены, поэтому сохраняйте резервные копии важных файлов на других носителях. Обеспечение сохранности файлов является целиком и полностью задачей пользователя, производитель не несет ответственности за утрату данных.

## Поддерживаемые форматы мультимедиа

- Максимальная скорость передачи: 20 Мб/с (мегабит в секунду)
- Поддерживаемые форматы внешних субтитров: \*.smi, \*.srt, \*.sub (MicroDVD, SubViewer1.0/2.0), \*.ass, \*.ssa, \*.txt (TMPlayer), \*.psb (PowerDivX)
- Поддерживаемые форматы внутренних субтитров: XSUB (поддержка внутренних субтитров с DivX6)

## Поддерживаемые видеоформаты

- Максимальное разрешение: 1920 x 1080 при 30p (только Motion JPEG 640 x 480 при 30p)
- .asf, .wmv  
[Видео] MPEG-4 Part2, XViD, H.264/AVC, VC1(WMV3, WVC1), MP43  
[Аудио] WMA Стандарт, WMA9(Pro), MP3, AAC, AC3
- .divx, .avi  
[Видео] MPEG-2, MPEG-4 Part2, DivX3.11, DivX4, DivX5, DivX6, XViD, H.264/AVC  
[Аудио] HE-AAC, LPCM, ADPCM, MPEG-1 Layer I, MPEG-1 Layer II, Dolby Digital, MPEG-1 Layer III (MP3)
- .ts, .trp, .tp, .mts, .m2ts  
[Видео] H.264/AVC, MPEG-2, H.265/HEVC  
[Аудио] MPEG-1 Layer I, MPEG-1 Layer II, MPEG-1 Layer III (MP3), Dolby Digital, Dolby Digital Plus, AAC, HE-AAC
- .vob  
[Видео] MPEG-1, MPEG-2  
[Аудио] Dolby Digital, MPEG-1 Layer I, MPEG-1 Layer II, DVD-LPCM
- .mp4, .m4v, .mov  
[Видео] MPEG-2, MPEG-4 Part2, DivX3.11, DivX4, DivX5, DivX6, XViD, H.264/AVC  
[Аудио] AAC, MPEG-1 Layer III (MP3)
- .mkv  
[Видео] MPEG-2, MPEG-4 Part2, XViD, H.264/AVC  
[Аудио] HE-AAC, Dolby Digital, MPEG-1 Layer III (MP3), LPCM
- motion JPEG  
[Видео] MJPEG  
[Аудио] LPCM, ADPCM
- .mpg, .mpeg, .mpe  
[Видео] MPEG-1, MPEG-2  
[Аудио] MPEG-1 Layer I, MPEG-1 Layer II, Dolby Digital, LPCM
- .dat  
[Видео] MPEG-1, MPEG-2  
[Аудио] MP2
- .flv  
[Видео] Sorenson H.263, H.264/AVC  
[Аудио] MP3, AAC, HE-AAC
- .3gp  
[Видео] H.264/AVC, MPEG-4 Part2  
[Аудио] AAC, AMR(NB/WB)

## Поддерживаемые аудиоформаты

- Формат файла: mp3  
[Битрейт] 32 Кбит/сек ~ 320 Кбит/сек  
[Частота дискретизации] 16 кГц ~ 48 кГц  
[Поддержка] MPEG1, MPEG2, Layer2, Layer3
- Формат файла: AAC  
[Битрейт] свободный формат  
[Частота дискретизации] 8 кГц ~ 48 кГц  
[Поддержка] ADIF, ADTS
- Формат файла: M4A  
[Битрейт] свободный формат  
[Частота дискретизации] 8 кГц ~ 48 кГц  
[Поддержка] MPEG-4
- Формат файла: WMA  
[Битрейт] 128 Кбит/сек ~ 320 Кбит/сек  
[Частота дискретизации] 8 кГц ~ 48 кГц  
[Поддержка] WMA7, WMA8, WMA9 Стандарт
- Формат файла: WMA10 Pro  
[Битрейт] ~ 768 Кбит/сек  
[Канал/Частота дискретизации]  
M0 : 2-канальный при 48 кГц  
(Кроме режима LBR),  
M1 : 5.1-канальный при 48 кГц,  
M2 : 5.1-канальный при 96 кГц  
[Поддержка] WMA10 Pro
- Формат файла: OGG  
[Битрейт] свободный формат  
[Частота дискретизации] 8 кГц ~ 48 кГц  
[Поддержка] OGG Vorbis
- Формат файла: WAV  
[Битрейт] 64 Кбит/сек ~ 1,5 Мбит/с.  
[Частота дискретизации] 8 кГц ~ 48 кГц  
[Поддержка] LPCM  
[Битовая глубина] 8 бита / 16 бита / 24 бита

## Поддерживаемые форматы изображений

- Категория : 2D (jpeg, jpg, jpe)  
[Доступный форма файлов]  
SOF0: базовая линия,  
SOF1: последовательное расширение,  
SOF2: прогрессивная развертка  
[Размер фото]  
Минимальный: 64 x 64,  
Максимальный (Обычного типа): 15360 x 8640,  
Максимальный (Прогрессивный тип): 1920 x 1440
- Категория: BMP  
[Размер фото] Минимальный: 64 x 64, Максимальный: 9600 x 6400
- Категория: PNG  
[Доступный формат файлов] чересстрочный, построочный  
[Размер фото]  
Минимальный: 64 x 64,  
Максимальный (Чересстрочный): 1200 x 800,  
Максимальный (Построочный): 9600 x 6400
- Форматы изображений BMP и PNG могут отображаться медленнее формата JPEG.

## Просмотр онлайн руководства

Для получения дополнительной информации по руководству пользователя, посетите [www.lg.com](http://www.lg.com).

## Обслуживание

### Очистка телевизора

Для сохранения превосходного качества изображения и длительного срока службы продукта необходимо регулярно очищать телевизор.

- Перед очисткой телевизора выключите питание и отключите шнур питания и другие кабели.
- Если телевизор не используется в течение длительного времени, отключите шнур питания от розетки, чтобы избежать повреждения из-за разряда молнии или скачка напряжения.

### Экран, рамка, корпус и подставка

Для удаления пыли или незначительных загрязнений используйте сухую, чистую и мягкую ткань.

Для удаления значительных загрязнений протирайте поверхность мягкой тканью, смоченной в чистой воде или мягком растворе моющего средства. После этого сразу же протрите экран и рамку сухой тканью.

- Всегда избегайте касания экрана, так как это может привести к его повреждению.
- Не нажимайте, не трите и не бейте по поверхности ногтями или острыми предметами, так как это может привести к появлению царапин на экране и искажению изображения.
- Не используйте химические вещества, так как это может привести к повреждению поверхности.
- Не наносите жидкость непосредственно на поверхность. При попадании воды внутрь корпуса телевизора существует риск возникновения пожара, поражения электрическим током и неисправности.

### Кабель питания

Регулярно очищайте шнур питания от накопившейся пыли или грязи.

### Предотвращение повреждения или выгорания экрана телевизора

- Если на экране в течение длительного времени отображается неподвижное изображение, оно может «отпечататься» и оставить на экране постоянный след. На такое повреждение или "выгорание" гарантия не распространяется.
- Если в течение длительного времени для телевизора установлен формат изображения 4:3, может появиться остаточное изображение на чёрных областях.
- Для предотвращения данной проблемы избегайте вывода на экран неподвижных изображений в течение длительного времени (2 часа или более для ЖК-телевизоров).

## Устранение неисправностей

### Телевизор не реагирует на команды пульта дистанционного управления (пульта ДУ).

- Проверьте датчик ДУ на телевизоре и повторите попытку.
- Убедитесь в отсутствии препятствий между телевизором и пультом ДУ.
- Убедитесь, что батареи находятся в рабочем состоянии и правильно установлены (+ к ⊕, - к ⊖).

### Отсутствуют изображение и звук.

- Убедитесь в том, что телевизор включен.
- Убедитесь в том, что шнур питания подключен к розетке.
- Убедитесь в том, что розетка работает, подключив к ней другие устройства.

### Телевизор самопроизвольно выключается.

- Проверьте параметры управления энергопотреблением. Возможно, произошел сбой в сети электропитания.
- Проверьте, включена ли функция **Авто-отключение питания** (в зависимости от модели) / **Таймер сна** / **Выключение по таймеру** в меню **Таймеры**.
- Если отсутствует входной сигнал в течение 15 минут, телевизор выключится автоматически.

### При подсоединении к компьютеру (HDMI), отображается сообщение 'Нет сигнала', 'Убедитесь в наличии кабеля' или 'Неподдерживаемый формат'.

- Выключение/включение телевизора с помощью пульта ДУ.
- Повторное подключение кабеля HDMI.
- Перезапустите компьютер, пока телевизор включен.

### Автоматическое выключение телевизора.

- Если настроен параметр **Включение по таймеру**, телевизор автоматически включается в заданное время, а также автоматически выключается через 2 часа при отсутствии активности пользователя.
- Для отключения этой функции используйте пульт ДУ и перейдите в меню **⚙ (Настройки) ⇨ Таймеры ⇨ Включение по таймеру ⇨ Автоотключение через 2 часа ⇨ Выкл.**



# Технические характеристики

Характеристики изделий могут быть изменены без предварительного уведомления в связи с модернизацией функций устройств.

Модель	Размеры (Ш x В x Г) (мм)		Вес (кг)		Потребляемая мощность (Исходное состояние)	Требования к электропитанию
	С подставкой	Без подставки	С подставкой	Без подставки		
22MT49DF 22MT49VF	507,6 x 358,0 x 146,3	507,6 x 316,5 x 52,7	3,0	2,9	26 Вт	19 В — 1,6 А
24MT49DF 24MT49VF 24MT49VW 24MT49U	556 x 392,7 x 143,4	556 x 345,2 x 54,7	3,5	3,2	28 Вт	19 В — 1,6 А
24MT49DT 24MT49VT	556 x 376,5 x 130,5	556 x 345,2 x 54,7	3,3	3,2	28 Вт	19 В — 1,6 А
28MT49DF 28MT49VF 28MT49VW 28MT49U	641,5 x 444,0 x 178,8	641,5 x 396,3 x 59,5	5,0	4,5	28 Вт	19 В — 1,6 А
28MT49DT 28MT49VT	641,5 x 428,7 x 159,2	641,5 x 396,3 x 59,5	4,6	4,5	28 Вт	19 В — 1,6 А
29MT49DF 29MT49VF	665,8 x 444,5 x 186,1	665,8 x 405,5 x 61,4	4,8	4,6	33 Вт	19 В — 2,0 А

Адаптер питания	22/24/28MT49*	29MT49*
	Производитель : Lien Chang Модель : LCAP16A-E, LCAP21A Производитель : Honor Модель : ADS-40FSG-19 19032GPG, ADS-40SG-19-3 19032G	Производитель : Lien Chang Модель : LCAP16B-E, LCAP21C Производитель : Honor Модель : ADS-45FSN-19 19040GPG, ADS-45SN-19-3 19040G
	Входное напряжение : AC 100 – 240 В ~ 50/60 Гц Выходное напряжение : DC 19 В — 1,7 А	Входное напряжение : AC 100 – 240 В ~ 50/60 Гц Выходное напряжение : DC 19 В — 2,1 А

Размер модуля CI (Ш x В x Г)	100,0 мм x 55,0 мм x 5,0 мм
------------------------------	-----------------------------

Условия эксплуатации	Рабочая температура	0 °C – 40 °C
	Рабочая влажность	Менее 80 %
	Температура хранения	-20 °C – 60 °C
	Влажность хранения	Менее 85 %

(в зависимости от страны)

	Цифровое ТВ			Аналоговое ТВ
	Спутниковое	Эфирное	Кабельное	Эфирное / Кабельное
Стандарт вещания	DVB-S/S2*	DVB-T DVB-T2*	DVB-C	PAL/SECAM B/G, D/K, I, SECAM L
Зона покрытия канала (диапазон частот)	950 – 2150 МГц	VHF III : 174 – 230 МГц UHF IV : 470 – 606 МГц UHF V : 606 – 862 МГц S полоса II : 230 – 300 МГц S полоса III : 300 – 470 МГц	46 – 890 МГц	46 – 862 МГц
Максимальное количество каналов в списке	6000	2000		
Волновое сопротивление антенны	75 Ω			

\* Только для моделей с поддержкой DVB-T2/C/S2.

## Поддерживаемые режимы HDMI-ПК

## 24/28/29MT49\*

Разрешение	Частота горизонтальной развертки (кГц)	Частота вертикальной развертки (Гц)
720 x 400	31,468	70,080
640 x 480	31,469 37,500	59,940 75,000
800 x 600	37,879 46,875	60,317 75,000
1024 x 768	48,363 60,023	60,004 75,029
1280 x 800	49,702	59,810
1366 x 768	47,717	59,790

## 22MT49\*

Разрешение	Частота горизонтальной развертки (кГц)	Частота вертикальной развертки (Гц)
720 x 400	31,468	70,080
640 x 480	31,469 37,500	59,940 75,000
800 x 600	37,879 46,875	60,317 75,000
1024 x 768	48,363 56,476 60,023	60,004 70,069 75,029
1152 x 864	67,500	75,000
1280 x 720	45,000	60,000
1280 x 800	49,702	59,810
1280 x 1024	63,981 79,976	60,020 75,025
1400 x 1050	65,317	59,978
1440 x 900	55,935	59,887
1600 x 900	60,000	60,000
1680 x 1050	64,674 65,290	59,883 59,954
1920 x 1080	67,500	60,000

## ❗ ПРИМЕЧАНИЕ

- Оптимальным разрешением экрана является
  - 24/28/29MT49\* : 1366 x 768 при 60 Гц.
  - 22MT49\* : 1920 x 1080 при 60 Гц.
- Оптимальной синхронизацией в каждом режиме является частота вертикальной развертки 60 Гц.

## Поддерживаемые режимы HDMI, Цифровое ТВ

Разрешение	Частота горизонтальной развертки (кГц)	Частота вертикальной развертки (Гц)
720 x 480	31,469 31,500	59,940 60,000
720 x 576	31,250	50,000
1280 x 720	37,500 44,960 45,000	50,000 59,940 60,000
1920 x 1080	33,720 33,750 28,125 27,000 33,750 56,250 67,430 67,500	59,940 60,000 50,000 24,000 30,000 50,000 59,940 60,000







**ПРЕДУПРЕЖДЕНИЕ!**

Не устанавливайте телевизор на неустойчивые поверхности. Телевизор может упасть, что может привести к травмам или смертельным случаям. Многих травм, особенно в отношении детей, можно избежать, соблюдая простые меры предосторожности:

- Использовать корпуса или подставки, рекомендованные производителем телевизора.
- Использовать только такую мебель, которая может надежно удерживать телевизор.
- Убедиться, что телевизор не нависает над краем предмета мебели, на котором он установлен.
- Не устанавливать телевизор на высокие предметы мебели (например, шкафы или книжные шкафы), не прикрепив эту мебель и телевизор к надежной опоре.
- Не помещать ткань между телевизором и предметом мебели, на котором он установлен.
- Объяснить детям, что опасно взбираться на мебель, чтобы дотянуться до телевизора или его элементов управления.

При обслуживании и перемещении телевизора следует также принимать во внимание описанные выше меры предосторожности.

**Условные обозначения**

	Означает переменный ток (AC).
	Означает постоянный ток (DC).
	Означает оборудование класса II.
	Означает режим ожидания.
	Означает "ВКЛ." (питание).
	Означает опасное напряжение.



Модель и серийный номер телевизора  
указаны на задней панели устройства.  
Запишите эти данные, на случай,  
если вам потребуется техническое  
обслуживание.

МОДЕЛЬ \_\_\_\_\_

СЕРИЙНЫЙ НОМЕР \_\_\_\_\_