

Manual De Instruções
**MONITOR DE IPS LED
MONITOR DE LED LCD
(MONITOR DE LED*)**

*Os Monitores LED LG são Monitores LCD com retroiluminação LED.

Leia este manual com atenção antes de utilizar o dispositivo e guarde-o para futuras consultas.

MODELO DE MONITOR DE IPS LED(LED LCD)

19M38A	20M38A	22M38A	24M38A	27MP38VQ
19M38D	20M38D	22M38D	24M38D	27MP38HQ
19M38H	20M38H	22M38H	24M38H	

ÍNDICE

3 LICENÇA

4 MONTAR E PREPARAR

- 4 Desembalar
- 6 Peças e botões
- 7 Mover e levantar o monitor
- 8 Configurar o monitor
- 8 - Instalar a base do suporte
- 9 - Retirar a base do suporte
- 10 - Montar em uma mesa
- 10 - Usando o suporte do cabo
- 12 - Montar em uma mesa

13 UTILIZAR O MONITOR

- 13 Ligação a um PC
- 13 - Ligação D-SUB
- 13 - Ligação DVI-D
- 14 - Ligação HDMI
- 14 Ligação a dispositivos AV
- 14 - Ligação HDMI
- 15 Ligação a dispositivos externos
- 15 - Ligação de dispositivos periféricos

16 PERSONALIZAR AS DEFINIÇÕES

- 17 Personalizar as definições
- 17 - Definições do Menu
- 19 - Imagem
- 20 - Cor
- 21 - Visor
- 21 - Áudio
- 22 - Outros
- 23 Definições do Leitor
- 24 Definições do FUNC.
- 24 - SMART ENERGY SAVING
- 25 - Modo de imagem
- 26 - Fraqueza de cor

27 RESOLUÇÃO DE PROBLEMAS

29 ESPECIFICAÇÕES

- 39 Modos predefinidos (Resolução)
- 40 Indicador

41 POSTURA CORRETA

- 41 Postura correta para utilizar o monitor.

19M38H 20M38H 22M38H 24M38H 27MP38VQ 27MP38HQ

LICENÇA

As licenças variam de acordo com o modelo. Visite www.lg.com para obter mais informações sobre a licença.



Os termos HDMI e High-Definition Multimedia Interface, e o Logo HDMI são marcas ou marcas registradas da HDMI Licensing LLC nos Estados Unidos e em outros países.

O seguinte conteúdo é unicamente aplicado ao monitor que é vendido no mercado europeu e necessita cumprir com a Directiva ErP:

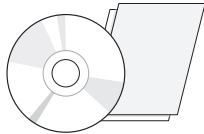
* Este monitor está definido para se desligar automaticamente 4 horas após o ter ligado e se não existir nenhum ajuste no mesmo.

* Para desativar esta definição, altere a opção para "Off" em "Automatic Standby (Suspensão Automática)" no menu OSD.

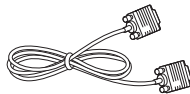
MONTAR E PREPARAR

Desembalar

Verifique se a caixa do produto contém os seguintes itens. Se faltarem alguns acessórios, contacte o agente local onde comprou o produto. As ilustrações deste manual podem ser diferentes do produto e acessórios reais.



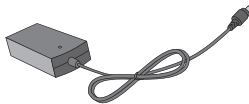
**CD (Manual de instruções)/
cartão**



Cabo D-SUB
(Este cabo não está incluído em todos os países.)



Cabo de alimentação



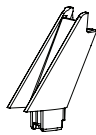
Adaptador CA/CC

ou

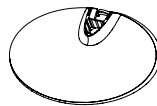


Adaptador CA/CC
(Dependendo do País)

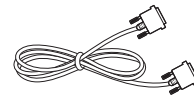
(Dependendo do País)



Suporte



Base

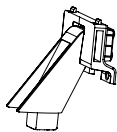


Cabo DVI-D

- | | | |
|--------|----------|--------|
| 19M38D | 20M38D | 22M38D |
| 24M38D | 27MP38VQ | |

(Este cabo não está incluído em todos os países.)

- | | | | |
|--------|--------|--------|--------|
| 19M38A | 20M38A | 22M38A | 24M38A |
| 19M38D | 20M38D | 22M38D | 24M38D |
| 19M38H | 20M38H | 22M38H | 24M38H |



Suporte



Dois parafusos



Base

- | | |
|----------|----------|
| 27MP38VQ | 27MP38HQ |
|----------|----------|



Cabo HDMI

- | | | |
|--------|----------|----------|
| 19M38H | 20M38H | 22M38H |
| 24M38H | 27MP38VQ | 27MP38HQ |

(Este cabo não está incluído em todos os países.)

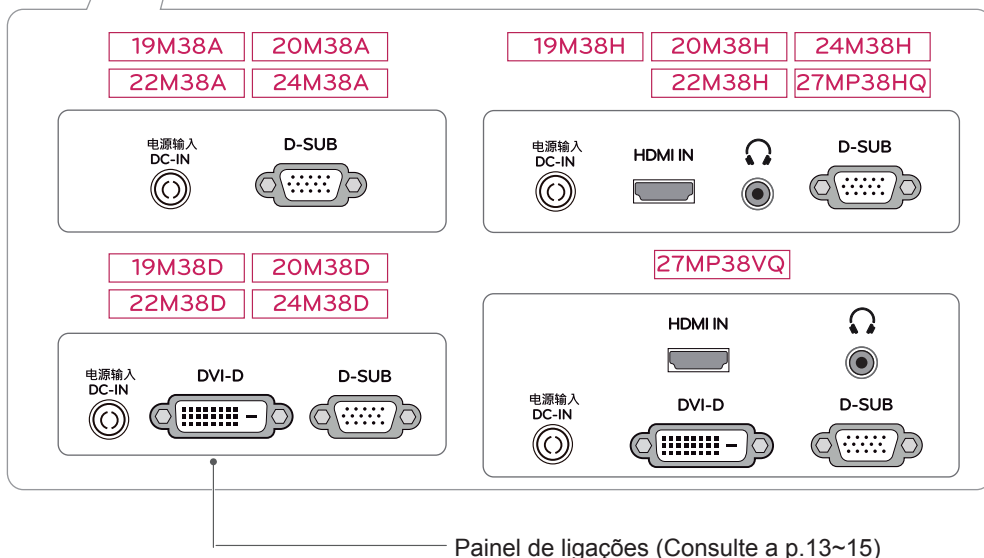
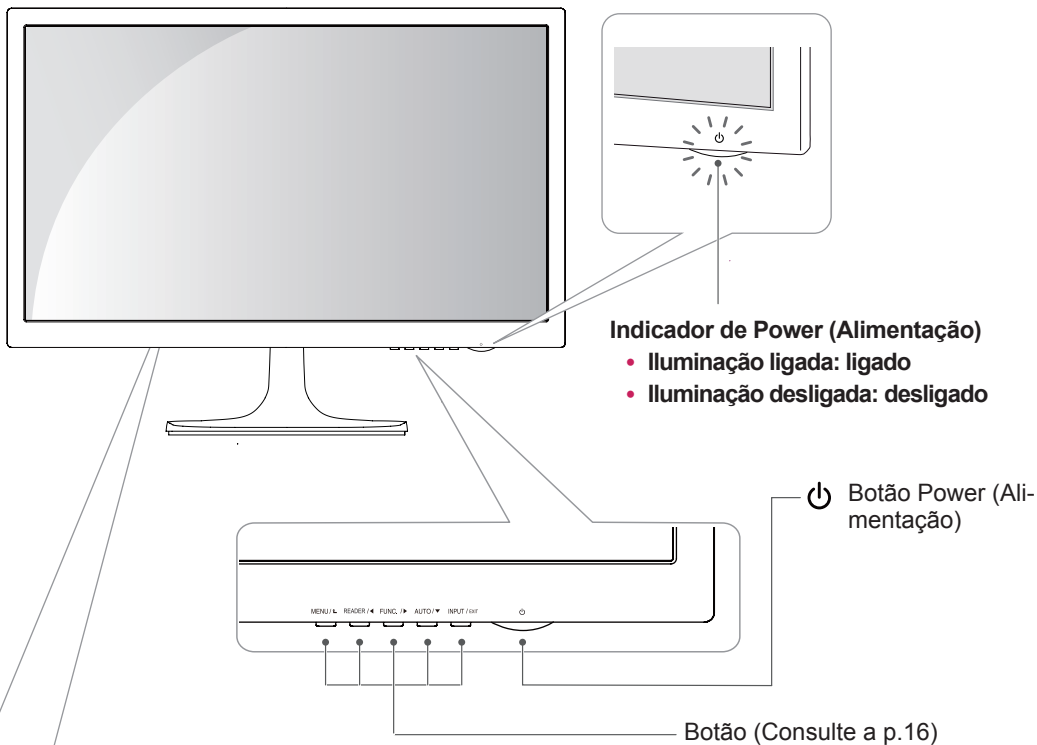
**ATENÇÃO**

- Para garantir a segurança e a vida útil prolongada do aparelho, não utilize nenhum acessório não aprovado.
- Nenhum dano ou lesão decorrentes da utilização de acessórios não aprovados está abrangido pela garantia.

**NOTA**

- Os acessórios fornecidos com o produto podem ser diferentes de acordo com o modelo.
- As especificações do produto ou os conteúdos deste manual podem ser alterados sem aviso prévio devido à atualização das funções do produto.

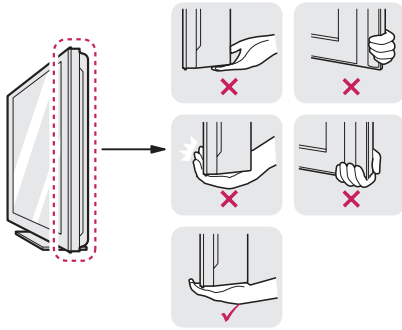
Peças e botões



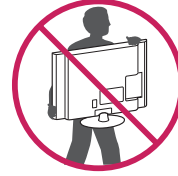
Mover e levantar o monitor

Ao mover ou levantar o monitor, siga as seguintes instruções para evitar arranhar ou danificar o monitor e garantir o transporte seguro, independentemente da sua forma ou tamanho.

- Aconselha-se a colocação do monitor na caixa ou embalagem original antes de tentar movê-lo.
- Antes de mover ou levantar o monitor, desligue o cabo de alimentação bem como os restantes cabos.
- Segure com firmeza as partes superior e inferior do monitor. Não segure directamente no painel.



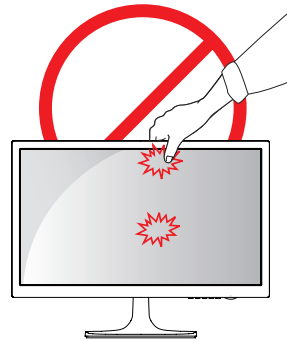
- Ao segurar o monitor, a tela não deverá estar voltado para si, para evitar arranhá-lo.



- Ao mover o monitor, evite quaisquer choques ou agitações fortes do produto.
- Ao mover o monitor, mantenha-o em posição vertical e nunca o vire de lado nem o incline para o lado.

ATENÇÃO

- Evite, dentro do possível, tocar na tela do monitor. Isso poderá resultar em danos na tela ou em alguns dos pixels utilizados para criar imagens.



Configurar o monitor

Instalar a base do suporte

- 1 Coloque o Monitor com a tela virada para baixo sobre uma superfície plana e almofadada.

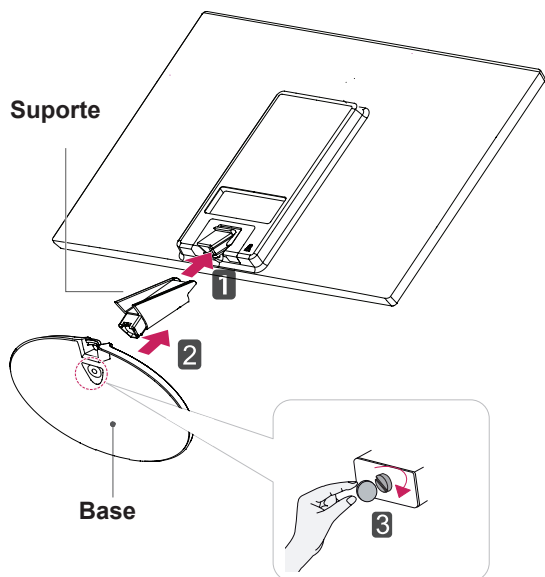


ATENÇÃO

Estenda uma esteira de espuma ou um pano de proteção macio sobre a superfície para proteger a tela de danos.

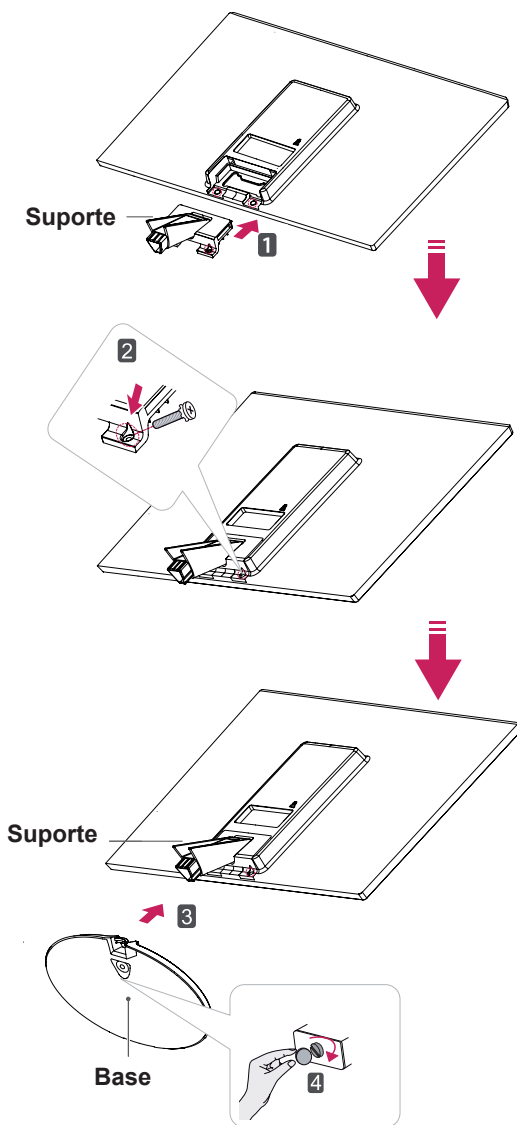
2	19M38A	20M38A	22M38A	24M38A
	19M38D	20M38D	22M38D	24M38D
	19M38H	20M38H	22M38H	24M38H

- 1 Prenda o **Suporte** para o conjunto do monitor.
- 2 Prenda a **Base**.
- 3 Aperte o parafuso à direita com uma moeda.



27MP38VQ | 27MP38HQ

- 1 Prenda o **Suporte** para o conjunto do monitor.
- 2 Use dois parafusos para fixar o **Suporte** e o conjunto do monitor.
- 3 Prenda a **Base**.
- 4 Aperte o parafuso à direita com uma moeda.



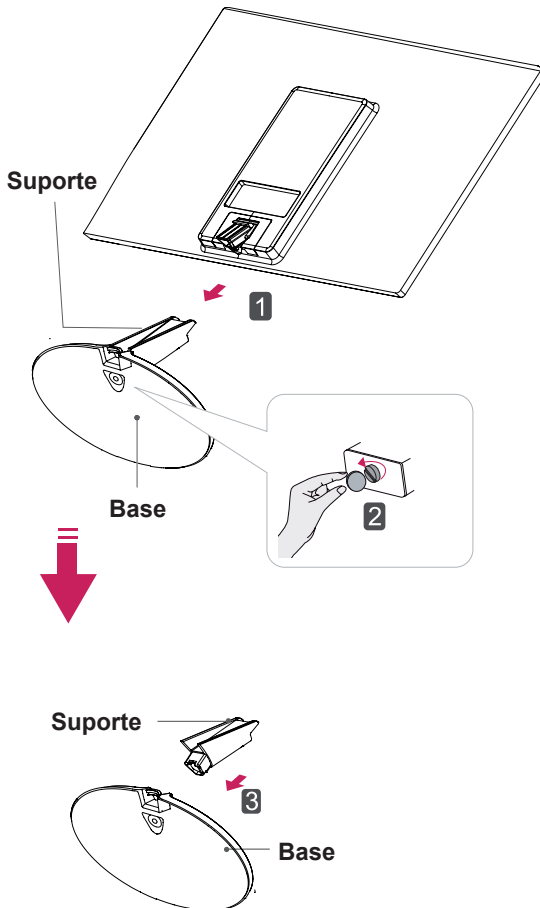
Retirar a base do suporte

1 Coloque o Monitor com a tela virada para baixo sobre uma superfície plana e almofadada.

2

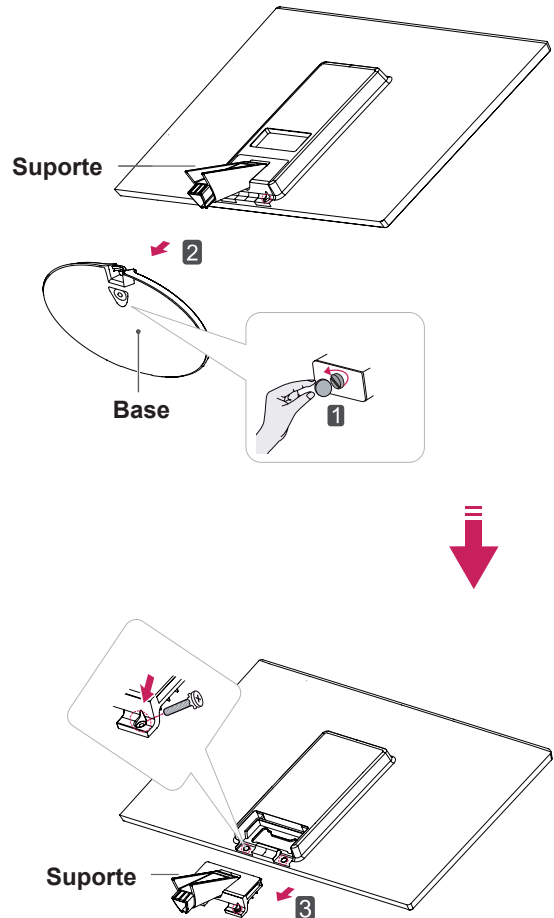
19M38A	20M38A	22M38A	24M38A
19M38D	20M38D	22M38D	24M38D
19M38H	20M38H	22M38H	24M38H

- 1 Retire o **Suporte** e a **Base** do conjunto do monitor.
- 2 Vire o parafuso à esquerda com uma moeda.
- 3 Retire a **Base**.



27MP38VQ 27MP38HQ

- 1 Vire o parafuso à esquerda com uma moeda.
- 2 Retire a **Base** do **Suporte**.
- 3 Remova dois parafusos e retire o **Suporte** do conjunto do monitor.

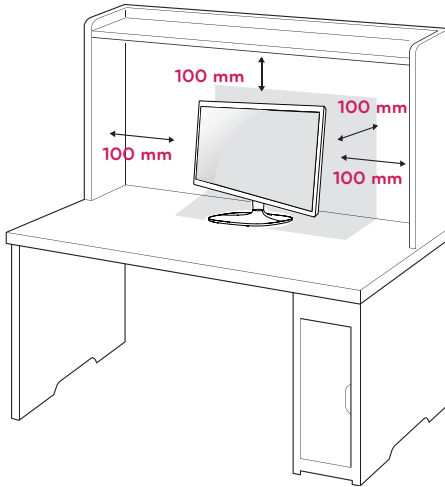


⚠️ ATENÇÃO

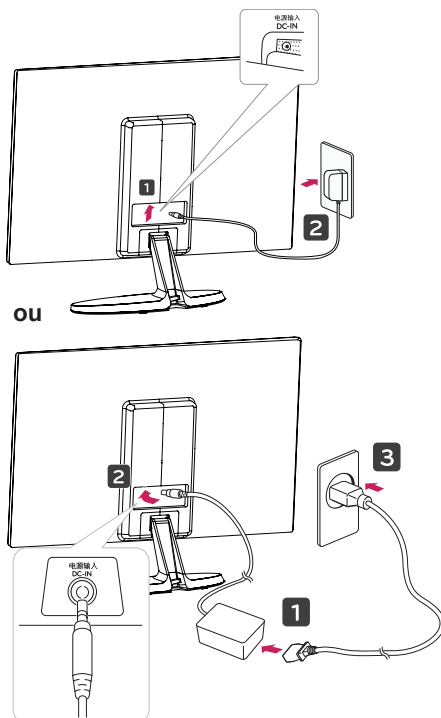
- Esta ilustração demonstra o modelo geral de ligação. O seu monitor pode ser diferente dos itens mostrados na imagem.
- Não transporte o produto virado ao contrário segurando apenas na base do suporte. O produto pode cair e ficar danificado ou causar-lhe ferimentos no pé.

Montar em uma mesa

- 1 Levante e incline o monitor até esta ficar na posição vertical na mesa.
Deixe um espaço livre de 100 mm em relação à parede para uma ventilação adequada.



- 2 Conectati transformatorul c.a.-c.c. și cablul de alimentare la o priză de perete.



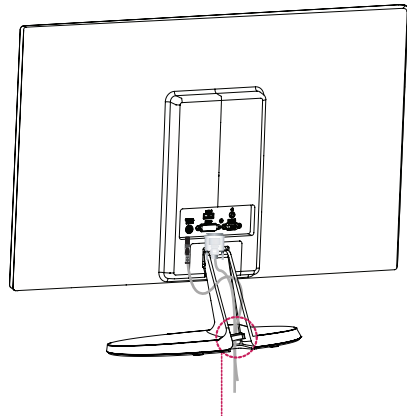
- 3 Pressione o botão (Power) na parte inferior do painel de interruptor para ligar a energia.



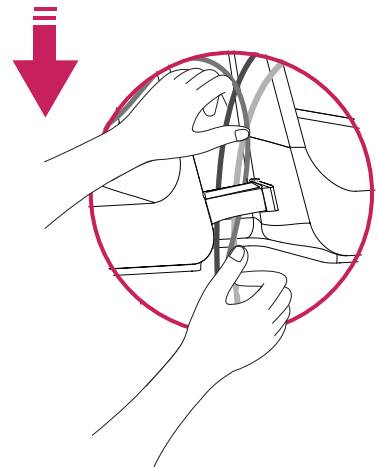
ATENÇÃO

Desligue o cabo de alimentação antes de deslocar o monitor para outra localização. Caso contrário, pode ocorrer um choque eléctrico.

Usando o suporte do cabo

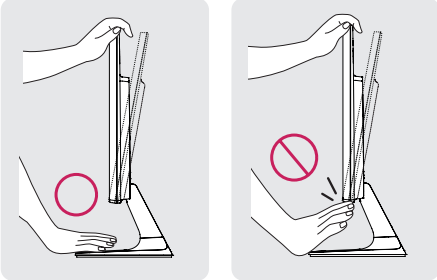


Suporte do cabo

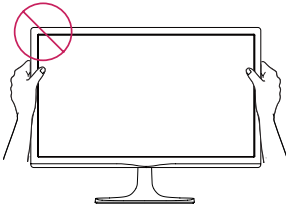


AVISO

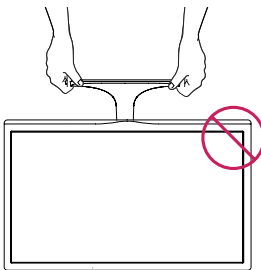
Quando ajustar o ângulo, não segure o Monitor pela parte inferior, tal como indicado na seguinte ilustração, uma vez que pode sofrer ferimentos nos dedos.



Não toque nem faça pressão com o dedo quando ajustar o ângulo do monitor.

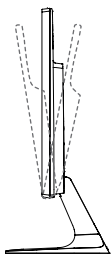


Não segure este conjunto como a imagem abaixo. A tela do monitor pode se desprender da base do suporte e machucar o seu corpo.

**NOTA**

Incline num ângulo entre +20 e -5 graus para cima ou para baixo para ajustar o ângulo do monitor à visão.

-5° 20°



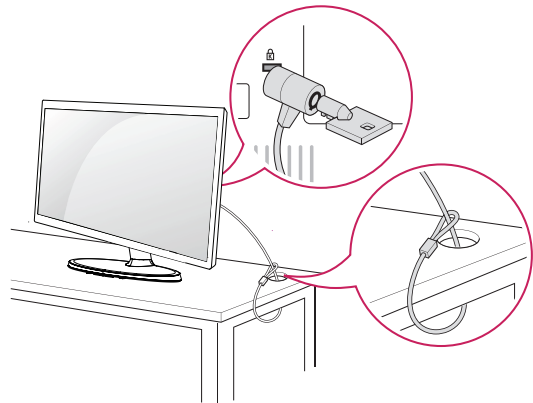
Frente

Traseira

Utilizar o sistema de segurança Kensington

O conector do sistema de segurança Kensington está localizado na parte posterior do monitor. Para mais informações sobre a sua instalação e utilização, consulte o manual fornecido com o sistema de segurança Kensington ou visite <http://www.kensington.com>.

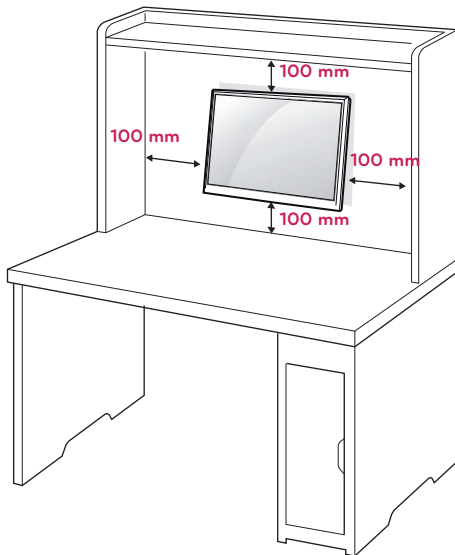
Ligue o cabo do sistema de segurança Kensington entre o monitor e uma mesa.

**NOTA**

O sistema de segurança Kensington é opcional. Pode adquiri-lo na maior parte das lojas de produtos electrónicos.

Montar em uma mesa

Para uma ventilação adequada, deixe uma distância de 100 mm em cada lado e a partir da parede. Estão disponíveis instruções de instalação detalhadas no seu fornecedor, consulte o Guia de configuração e instalação opcional do suporte de montagem na parede.



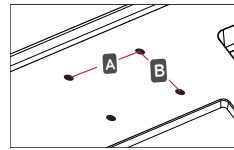
Se você pretende de montar o monitor para o parede, juntar o parede suporte de montagem (peça opcional) à parte traseira do monitor. Se instalar o monitor utilizando uma interface de montagem na parede (peças opcionais), monte-o com cuidado de modo a não cair.

- 1 Se você usar o parafuso maior do que o padrão instala, o monitor poderia ficar danificado internamente.
- 2 Se você não usar o parafuso apropriado e o produto ficar danificado ou cair da posição montada, LG não é considerada responsável pelos incidentes.

Modelo	19M38A	20M38A	22M38A
	19M38D	20M38D	22M38D
	19M38H	20M38H	22M38H
Montagem na Parede (A x B)	75 x 75		
Parafuso padrão	M4		
Número de parafusos	4		

Modelo	24M38A	27MP38VQ	24M38H
	24M38D	27MP38HQ	
Montagem na Parede (A x B)	100 x 100		
Parafuso padrão	M4		
Número de parafusos	4		

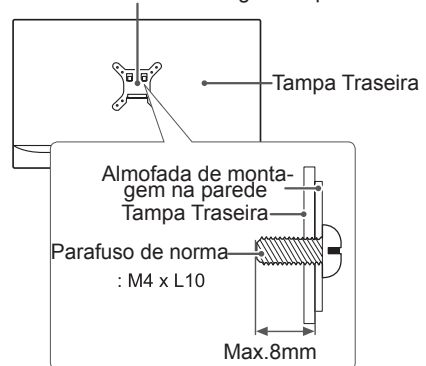
• Montagem na Parede (A x B)



! ATENÇÃO

- Desligue primeiro o cabo de alimentação e depois desloque ou instale o monitor. Caso contrário, pode ocorrer um choque elétrico.
- Se instalar o monitor no teto ou em uma parede inclinada, o produto poderá cair e provocar ferimentos graves.
- Utilize apenas um suporte de montagem na parede autorizado pela LG e contacte o representante local ou pessoal qualificado.
- Não aperte demais os parafusos, pois isso pode danificar o monitor e anular a garantia.
- Utilize apenas parafusos e suportes de montagem na parede que cumpram a norma VESA. Danos materiais ou ferimentos causados por uma má utilização ou pelo uso de um acessório inadequado não estão cobertos pela garantia.
- O comprimento do parafuso a partir da superfície externa da tampa traseira deve ser inferior a 8 mm.

Almofada de montagem na parede



! NOTA

- Utilize os parafusos indicados nas especificações para parafusos da norma VESA.
- O kit de montagem na parede inclui um manual de instalação e as peças necessárias.
- O suporte de montagem na parede é opcional. Pode obter acessórios adicionais através do seu fornecedor local.
- O comprimento dos parafusos pode ser diferente de acordo com o suporte de montagem na parede. Certifique-se de que utiliza parafusos com o comprimento correto.
- Para mais informações, consulte as instruções fornecidas com o suporte de montagem na parede.

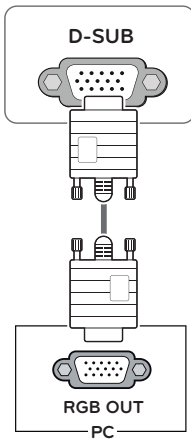
UTILIZAR O MONITOR

Ligação a um PC

- O seu monitor suporta a função Plug & Play*.
*Plug & Play: um PC reconhece um dispositivo logo que o usuário o liga, sem necessidade de configuração do dispositivo ou de intervenção por parte do usuário.

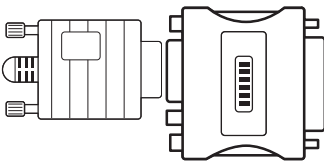
Ligação D-SUB

Transmite vídeo analógico do PC para o monitor. Ligue o PC ao monitor com o cabo de sinais D-sub de 15 pinos, conforme demonstrado nas seguintes ilustrações.



! NOTA

- Quando utilizar um conector de cabo de entrada de sinal D-Sub para Macintosh



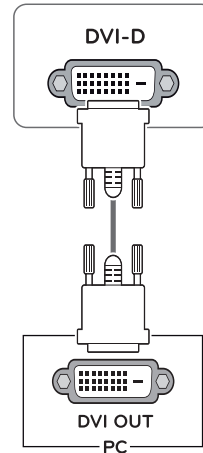
• Adaptador para Mac

Para ser utilizado com Macintosh da Apple, é necessária um adaptador independente para alterar a densidade do conector D-SUB VGA de 15 pinos (3 filas) do cabo fornecido para um conector de 15 pinos e 2 filas.

Ligação DVI-D

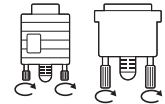
Transmite um sinal digital de vídeo e áudio do PC para o Monitor. Ligue o PC ao Monitor com um cabo DVI, conforme demonstrado nas seguintes ilustrações.

19M38D 20M38D 22M38D
24M38D 27MP38VQ



! ATENÇÃO

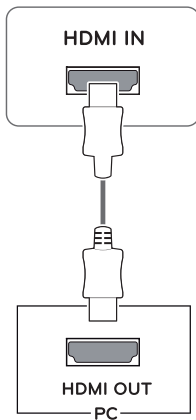
- Ligue o cabo de entrada do sinal e aperte-o, rodando os parafusos para a direita.
- Não exerça pressão na tela com o dedo durante um período prolongado, pois pode provocar distorções temporárias na tela.
- Evite a apresentação de uma imagem fixa na tela do aparelho durante um longo período de tempo para evitar queimar a imagem. Utilize uma proteção de tela se possível.



Ligação HDMI

Transmite os sinais de áudio e vídeo digital do PC para o conjunto do Monitor. Conecte o PC ao conjunto do monitor com o cabo HDMI, conforme mostrado nas ilustrações seguintes.

19M38H	20M38H	22M38H
24M38H	27MP38VQ	27MP38HQ



! NOTA

- A utilização do modo HDMI PC pode provocar problemas de compatibilidade.
- Utilize um cabo certificado com o logotipo HDMI incluído. Se não utilizar um cabo HDMI certificado, a imagem pode não aparecer ou pode ocorrer um erro de ligação.
- Tipos de cabo HDMI recomendados
 - Cabo HDMI^{®/™} de alta velocidade
 - Cabo HDMI^{®/™} de alta velocidade com Ethernet

! NOTA

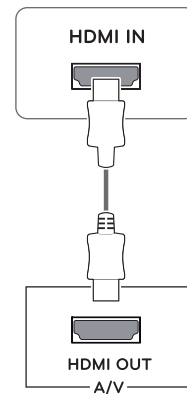
- Se pretender utilizar dois PCs com o monitor, ligue o cabo de sinal (D-SUB/DVI-D/HDMI) respectivamente no monitor.
- Se ligar o monitor quando ainda está frio, a imagem pode sofrer alguma vibração. Trata-se de uma situação normal.
- Podem aparecer alguns pontos vermelhos, verdes ou azuis na tela. Trata-se de uma situação normal.

Ligação a dispositivos AV

Ligação HDMI

Transmite os sinais de áudio e vídeo digital desde seus dispositivos AV ao monitor. Conecte o dispositivo AV para o monitor com o cabo HDMI conforme ilustrado abaixo.

19M38H	20M38H	22M38H
24M38H	27MP38VQ	27MP38HQ



! NOTA

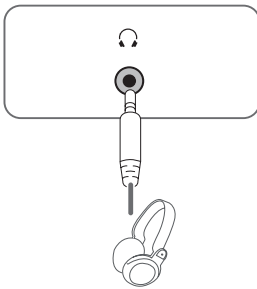
- A utilização do modo HDMI PC pode provocar problemas de compatibilidade.
- Utilize um cabo certificado com o logotipo HDMI incluído. Se não utilizar um cabo HDMI certificado, a imagem pode não aparecer ou pode ocorrer um erro de ligação.
- Tipos de cabo HDMI recomendados
 - Cabo HDMI^{®/™} de alta velocidade
 - Cabo HDMI^{®/™} de alta velocidade com Ethernet

Ligação a dispositivos externos

Ligação de dispositivos periféricos

Conectar dispositivos periféricos para o monitor usando as portas de saída de áudio.

19M38H	20M38H	22M38H
24M38H	27MP38VQ	27MP38HQ



! NOTA

- Os dispositivos periféricos são vendidos em separado.
- Os cabos com plugues em ângulo podem ter problemas de folgas; utilize plugues direitos sempre que possível.



Tipo de ângulo



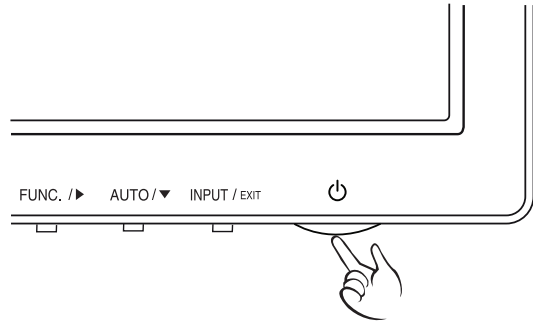
Tipo direito

! NOTA

- Fones de ouvido ou alto-falantes pode não funcionar normalmente, dependendo das configurações do PC do servidor.

Função de definição automática de imagem

Pressione o botão de energia na parte inferior do painel para ligar a energia. Quando o monitor está ligado, a **"Self Image Setting" (Definição automática de imagem)** A função é executada automaticamente. (Apenas suportado no Modo Analógico)

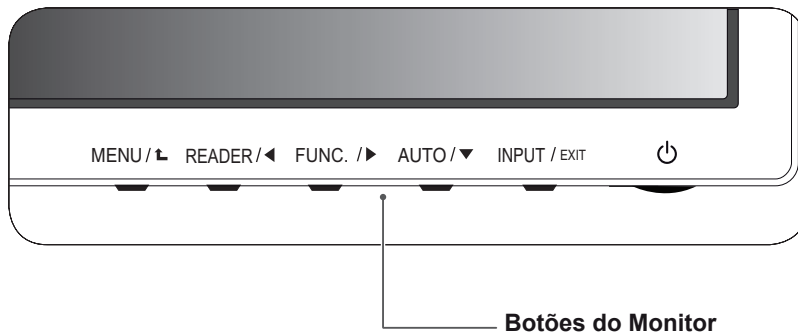


! NOTA

- Função "Self Image Setting".**
Esta função proporciona ao usuário as definições ideais de visualização. Quando o usuário liga o monitor pela primeira vez, esta função ajusta a visualização automaticamente para as definições ideais para cada sinal de entrada individual. (Apenas suportado no Modo Analógico)
- Função "AUTO".**
Se ocorrerem problemas tais como imagens e letras desfocados, vibração da imagem ou imagem inclinada durante a utilização do dispositivo, ou depois de alterar a resolução de tela, pressione o botão da função AUTO para melhorar a resolução. (Apenas suportado no Modo Analógico)

PERSONALIZAR AS DEFINIÇÕES

- 1 Pressione o botão desejado na parte inferior do conjunto de monitor.
- 2 Alterar o valor do item de menu, pressionando os botões na parte inferior da instalação do Monitor.
Para voltar ao menu anterior ou definir outros itens do menu, utilize o botão da seta para cima (⬆).
- 3 Selecione **EXIT (SAIR)** para sair do menu OSD.



Botão	Descrição
MENU / ⬆	Acesso aos menus principais.(Consulte a p.17) OSD Locked/ OSD Unlocked (OSD BLOQUEA- DO/DESBLOQUE- ADO) Esta função permite bloquear as configurações atuais de controle, de modo que eles não possam ser alteradas inadvertidamente. Pressione e segure o botão de MENU alguns segundos. Em seguida, o OSD de " OSD Lock " irá aparecer. Depois disso, o usuário pode selecionar bloqueio ou desbloquear pressionando o botão esquerdo / direito. Se o usuário seleciona o ícone de " Lock " pressionando o botão de " OK ", a mensagem de " OSD Locked " vai aparecer. Caso contrário, "OSD Unlocked" aparecerá. Depois de selecionar o " Lock ", se você quer mudar para Desbloquear, você pode pressionar o botão de " MENU " por alguns segundos. A mensagem " OSD Unlocked " aparecerá.
READER / ⬅	Usar esse botão para entrar no menu de Modo Leitura. Sua função funciona para exibir a tela , a imagem como papel para o conforto dos olhos. Se você quiser mais informações (Consulte a p.23).
FUNC./ ➡	Usar este botão para entrar em MENUS de SMART ENERGY SAVING, Modo de imagem,Fraqueza de cor.(Consulte a p.24~26)
AUTO / ▼	Ao ajustar as suas definições de visualização, pressione sempre o botão AUTO (AUTOMÁTICO) no MONITOR SETUP OSD (OSD DE CONFIGURAÇÃO DO MONITOR). (Apenas suportado no Modo Analógico) The best display mode (O melhor modo de visualização) 19M38A/19M38D/19M38H: 1366 x 768 20M38A/20M38D/20M38H: 1600 x 900 22M38A/22M38D/22M38H/24M38A/24M38D/24M38H/27MP38HQ/27MP38VQ: 1920 x 1080
INPUT / EXIT	Pode selecionar o sinal de entrada. <ul style="list-style-type: none"> • Quando estão ligados, pelo menos, dois sinais de entrada, pode selecionar o sinal de entrada que pretende (D-SUB/DVI-D/HDMI). • Quando está ligado apenas um sinal, este é detectado automaticamente. A predefinição é D-SUB. EXIT Sair do OSD.
⏻ (Power Button)	Liga e desliga a alimentação. Power Indicator (Indicador de Power [Alimentação]) O indicador de energia fica branco se o visor está funcionando corretamente (No Modo). Se a tela estiver em modo de espera, o indicador de energia pisca branco.

Personalizar as definições

Definições do Menu

- 1 Pressione o botão **MENU** na parte inferior do conjunto do monitor para exibir o **Menu OSD**.
- 2 Defina as opções pressionando ◀ ou ▶ ou ▼.
- 3 Selecione o botão **Menu seguinte** para acessar mais opções de configurações.
- 4 Selecione **EXIT (Sair)** para sair do menu OSD. Para voltar ao menu anterior ou definir outros itens do menu, utilize o botão da seta para cima (⬆).



São explicadas abaixo cada uma das opções.

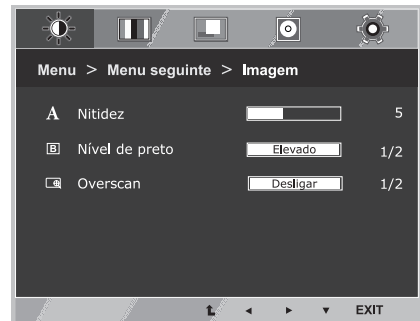
Menu	Analogico	Digital	HDMI	Descrição
Brilho	•	•	•	Para ajustar o brilho da tela
Contraste	•	•	•	
Tempo de resposta 27MP38VQ 27MP38HQ	•	•	•	Você pode definir um tempo de resposta para imagens exibidas com baseada velocidade da tela. Para um ambiente normal, é recomendado que você use 'Desligar'. Para uma imagem em movimento rápido, é recomendado que você use 'Elevado'.
Wide/Original	•	•	•	Wide Muda para tela cheia de acordo com o sinal de entrada de imagem.
				Original Altera a proporção de sinal de entrada de imagem para a original. * Esta função apenas funciona se as resoluções de entrada forem inferiores à proporção predefinida do monitor (16:9).
Conf fábrica	•	•	•	Restaurar todas as configurações padrão de fábrica. Pressione os botões ◀, ▶ para redefinir imediatamente.

Menu > Menu Seguinte		Analogico	Digital	HDMI	Descrição
Imagem	Nitidez	•	•	•	Para ajustar a nitidez da tela
	Nível de Preto 19M38H 20M38H 22M38H 24M38H 27MP38VQ 27MP38HQ			•	Para definir o nível de deslocamento
	Overscan 19M38H 20M38H 22M38H 24M38H 27MP38VQ 27MP38HQ			•	Para melhorar a claridade e estabilidade da tela
Cor	Gama de cor	•	•	•	Para personalizar a cor da tela
	Temp cor				
	Seis cores 27MP38VQ 27MP38HQ				
	Repôr Cor 27MP38VQ 27MP38HQ				
Visor	Horizontal	•			Para ajustar a posição da tela
	Vertical				
	Relógio	•			Para melhorar a claridade e estabilidade da tela
	Fase				
Áudio 19M38H 20M38H 22M38H 24M38H 27MP38VQ 27MP38HQ	Volume			•	Para ajustar o volume
	Idioma	•	•	•	Para personalizar o estado da tela pelo ambiente de operação de usuário
Luz de energia					
Suspensão autom. 19M38H 20M38H 22M38H 24M38H 27MP38VQ 27MP38HQ	•	•	•		
Resolução atual	•				

- **Analogico:** Entrada D-SUB(sinal analógico).
- **Digital:** Entrada DVI-D(sinal digital).
- **HDMI:** Entrada HDMI(sinal digital).

Imagem

- 1 Pressione o botão **MENU** na parte inferior do conjunto do monitor para exibir o **Menu OSD**.
- 2 Selecione o botão **Menu seguinte** para acessar mais opções de configurações.
- 3 Entre para **Imagem** pressionando o botão **▼**.
- 4 Defina as opções pressionando **◀** ou **▶** ou **▼**.
- 5 Selecione **EXIT (Sair)** para sair do menu OSD.
Para voltar ao menu anterior ou definir outros itens do menu, utilize o botão da seta para cima (**▲**).

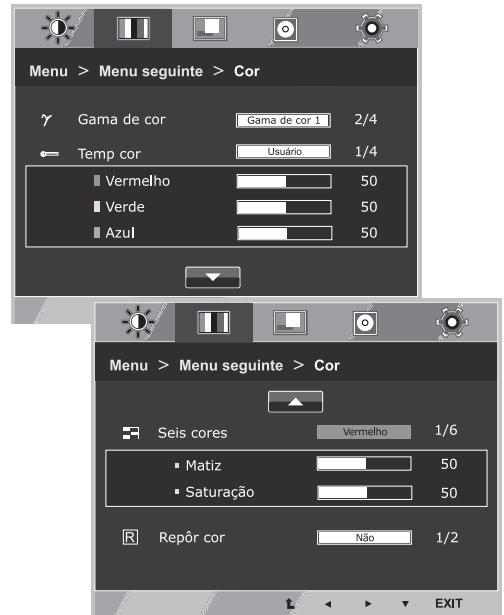


São explicadas abaixo cada uma das opções.

Menu > Menu seguinte > Imagem	Descrição				
Nitidez	Para ajustar a nitidez da tela				
Nível de Preto	Define o nível offset (apenas para HDMI). <ul style="list-style-type: none"> • Offset: enquanto referência para um sinal de vídeo, esta é a cor mais escura que o monitor pode apresentar. 				
<div style="border: 1px solid black; padding: 2px; display: inline-block; margin-bottom: 2px;">19M38H</div> <div style="border: 1px solid black; padding: 2px; display: inline-block; margin-bottom: 2px; margin-left: 10px;">20M38H</div> <div style="border: 1px solid black; padding: 2px; display: inline-block; margin-left: 10px;">22M38H</div> <div style="border: 1px solid black; padding: 2px; display: inline-block; margin-bottom: 2px; margin-left: 10px;">24M38H</div> <div style="border: 1px solid black; padding: 2px; display: inline-block; margin-bottom: 2px; margin-left: 10px;">27MP38VQ</div> <div style="border: 1px solid black; padding: 2px; display: inline-block; margin-left: 10px;">27MP38HQ</div>	<table border="1" style="width: 100%; border-collapse: collapse;"> <tr> <td style="width: 20%;">Elevado</td> <td>Mantém a relação de contraste atual da tela.</td> </tr> <tr> <td>Baixo</td> <td>Reduz os níveis de tons escuros e aumenta os níveis de brancos da relação de contraste atual da tela.</td> </tr> </table>	Elevado	Mantém a relação de contraste atual da tela.	Baixo	Reduz os níveis de tons escuros e aumenta os níveis de brancos da relação de contraste atual da tela.
Elevado	Mantém a relação de contraste atual da tela.				
Baixo	Reduz os níveis de tons escuros e aumenta os níveis de brancos da relação de contraste atual da tela.				
Overscan	para selecionar o intervalo de imagem de saída para a sincronização de DTV na entrada HDMI. (Somente para a entrada HDMI) Recomenda a função de escaneamento para ligar quando se conecta equipamento de AV.				
<div style="border: 1px solid black; padding: 2px; display: inline-block; margin-bottom: 2px;">19M38H</div> <div style="border: 1px solid black; padding: 2px; display: inline-block; margin-bottom: 2px; margin-left: 10px;">20M38H</div> <div style="border: 1px solid black; padding: 2px; display: inline-block; margin-left: 10px;">22M38H</div> <div style="border: 1px solid black; padding: 2px; display: inline-block; margin-bottom: 2px; margin-left: 10px;">24M38H</div> <div style="border: 1px solid black; padding: 2px; display: inline-block; margin-bottom: 2px; margin-left: 10px;">27MP38VQ</div> <div style="border: 1px solid black; padding: 2px; display: inline-block; margin-left: 10px;">27MP38HQ</div>					

Cor

- 1 Pressione o botão **MENU** na parte inferior do conjunto do monitor para exibir o **Menu OSD**.
- 2 Selecione o botão **Menu seguinte** para acessar mais opções de configurações.
- 3 Selecione **Cor** pressionando o botão ►.
- 4 Entre para **Cor** pressionando o botão ▼.
- 5 Defina as opções pressionando ◀ ou ► ou ▼.
- 6 Selecione **EXIT (Sair)** para sair do menu OSD.
Para voltar ao menu anterior ou definir outros itens do menu, utilize o botão da seta para cima (▲).



São explicadas abaixo cada uma das opções.

Menu > Menu Seguinte > Cor	descrição
Gama de cor	Defina o seu próprio valor de gama. :Gama 0,Gama 1, Gama 2, Desligar no monitor, os valores altos de gamma exibem imagens enegrecidas e os valores baixos de gamma exibem imagens esbranquiçadas. Se o usuário não quiser que gama ajustado, o usuário pode selecionar Gama desligado.
Temp cor	Usuário <ul style="list-style-type: none"> • Vermelho: Definir os seus próprios níveis de cor vermelha. • Verde: Definir os seus próprios níveis de cor verde. • Azul: Definir os seus próprios níveis de cor azul. Seleciona a cor da tela. Quente: Define a temperatura da cor da tela para quente (mais vermelho). Médio: Define a temperatura da cor da tela para média. Frio: Define a temperatura da cor da tela para fria (mais azul).
Seis cores 27MP38VQ 27MP38HQ	definir e armazena o matiz e a saturação por seis cores (Vermelho / Verde / Azul / cyan / Magenta / Amarelo) para satisfazer o requerimento de cor do usuário.
	Matiz ajustar o matiz da tela
	Saturação ajustar a nitidez de cor na tela. Os valores mais baixos fazem a nitidez de cor mais fraca e cores mais claras, enquanto os valores mais altos fazem a nitidez de cores mais forte e cores escuras.
Repôr Cor 27MP38VQ 27MP38HQ	redefinir as configurações de cores para as configurações de padrão de fábrica pelo dispositivo de entrada corrente.

Visor

- 1 Pressione o botão **MENU** na parte inferior do conjunto do monitor para exibir o **Menu OSD**.
- 2 Selecione o botão **Menu seguinte** para acessar mais opções de configurações.
- 3 Selecione **Visor** pressionando o botão ►.
- 4 Entre para **Visor** pressionando o botão ▼.
- 5 Defina as opções pressionando ◀ ou ► ou ▼.
- 6 Selecione **EXIT (Sair)** para sair do menu OSD. Para voltar ao menu anterior ou definir outros itens do menu, utilize o botão da seta para cima (⬆).



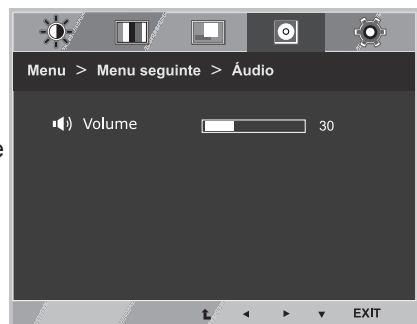
São explicadas abaixo cada uma das opções.

Menu > Menu Seguinte > Visor	descrição
Horizontal	para mover imagens a esquerda e a direita.
Vertical	para mover imagens para cima e para baixo.
Relógio	para minimizar as barras verticais ou listras visíveis no fundo de tela. O tamanho da tela horizontal também será alterado.
Fase	para ajustar o foco da exibição. Este item permite remover qualquer ruído horizontal e limpar ou aguçar a imagem de característica.

Áudio

- 19M38H
- 20M38H 22M38H 24M38H
- 27MP38VQ 27MP38HQ

- 1 Pressione o botão **MENU** na parte inferior do conjunto do monitor para exibir o **Menu OSD**.
- 2 Selecione o botão **Menu Seguinte** para acessar mais opções de configurações.
- 3 Selecione **Áudio** pressionando o botão ►.
- 4 Entre para **Volume** pressionando o botão ▼.
- 5 Defina as opções pressionando os botões ◀ ou ►.
- 6 Selecione **EXIT (SAIR)** para sair do menu OSD. Para voltar ao menu anterior ou definir outros itens do menu, utilize o botão da seta para cima (⬆).

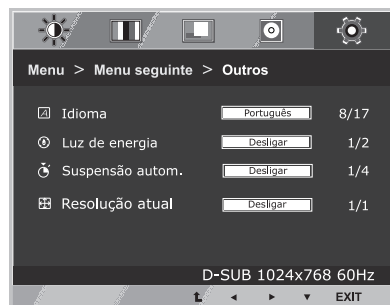


São explicadas abaixo cada uma das opções.

Menu > Menu Seguinte > Áudio	descrição
Volume	Para ajustar o volume do fone de cabeça / fone de ouvido. (Apenas para a entrada HDMI)

Outros

- 1 Pressione o botão **MENU** na parte inferior do conjunto do monitor para exibir o **Menu OSD**.
- 2 Selecione o botão **Menu seguinte** para acessar mais opções de configurações.
- 3 Selecione **Outros** pressionando o botão **►**.
- 4 Entre para **Outros** pressionando o botão **▼**.
- 5 Defina as opções pressionando **◀** ou **►** ou **▼**.
- 6 Selecione **EXIT (Sair)** para sair do menu OSD.
Para voltar ao menu anterior ou definir outros itens do menu, utilize o botão da seta para cima (**↑**).



São explicadas abaixo cada uma das opções.

Menu > Menu seguinte > Outros	Descrição
Idioma	Para escolher a linguagem em que os nomes de controle serão exibidos.
Luz de energia	Usa esta função para estabelecer o indicador de alimentação na parte inferior do monitor para Ligar ou Desligar . Se você estabelece para Desligar , ele vai estar desligado. Se define Ligar em qualquer momento, o indicador de poder será automaticamente ligado.
Suspensão autom.	O monitor mudará automaticamente para o modo de espera após um certo período.
<div style="display: flex; flex-wrap: wrap; gap: 5px;"> <div style="border: 1px solid red; padding: 2px;">19M38H</div> <div style="border: 1px solid red; padding: 2px;">20M38H</div> <div style="border: 1px solid red; padding: 2px;">22M38H</div> <div style="border: 1px solid red; padding: 2px;">24M38H</div> <div style="border: 1px solid red; padding: 2px;">27MP38VQ</div> <div style="border: 1px solid red; padding: 2px;">27MP38HQ</div> </div>	
Resolução atual	O usuário pode definir a resolução desejada. A função é ativada apenas quando a resolução de tela no seu computador está definida para o seguinte, exceto que a resolução errada de saída do PC.
<div style="display: flex; gap: 5px;"> <div style="border: 1px solid red; padding: 2px;">19M38A</div> <div style="border: 1px solid red; padding: 2px;">19M38D</div> <div style="border: 1px solid red; padding: 2px;">19M38H</div> </div>	Desligar, 1024x768, 1280x768, 1360x768, 1366x768
<div style="display: flex; gap: 5px;"> <div style="border: 1px solid red; padding: 2px;">20M38A</div> <div style="border: 1px solid red; padding: 2px;">22M38A</div> <div style="border: 1px solid red; padding: 2px;">24M38A</div> <div style="border: 1px solid red; padding: 2px;">27MP38VQ</div> </div>	Desligar, 1024x768, 1280x768, 1360x768, 1366x768
<div style="display: flex; gap: 5px;"> <div style="border: 1px solid red; padding: 2px;">20M38D</div> <div style="border: 1px solid red; padding: 2px;">22M38D</div> <div style="border: 1px solid red; padding: 2px;">24M38D</div> <div style="border: 1px solid red; padding: 2px;">27MP38HQ</div> </div>	Desligar, 1280x960, 1600x900
<div style="display: flex; gap: 5px;"> <div style="border: 1px solid red; padding: 2px;">20M38H</div> <div style="border: 1px solid red; padding: 2px;">22M38H</div> <div style="border: 1px solid red; padding: 2px;">24M38H</div> </div>	Desligar, 1440x900, 1600x900

Definições do Leitor

- 1 Pressione o botão **Leitor** na parte inferior do conjunto do monitor para exibir o **Modo Leitura** OSD.
- 2 Defina as opções pressionando os botões ◀ ou ▶.
- 3 Selecione **EXIT (Sair)** para sair do menu OSD.



São explicadas abaixo cada uma das opções.

Modo Leitura	Descrição
Leitor 1	É um modo que a tela é ajustada para o melhor para o jornal. Se você quiser tela mais brilhante, você pode controlar o brilho no Menu OSD.
Leitor 2	É um modo que a tela é ajustada para o melhor para o desenho animado. Se você quiser tela mais brilhante, você pode controlar o brilho no Menu OSD.
Leitor Desligar	É um modo de que modo leitor está desligado.

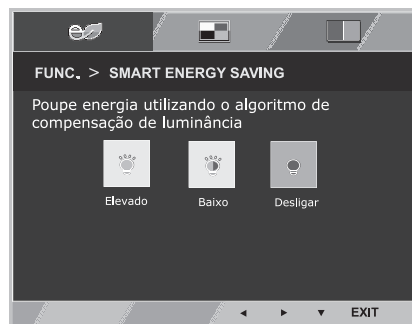
! NOTA

Se a opção do Modo Leitura é Leitor 1 ou Leitor 2, Modo de imagem será automaticamente personalizado Customizada, SMART ENERGY SAVING e Fraqueza de cor será automaticamente Desligar.

Definições do FUNC.

SMART ENERGY SAVING

- 1 Pressione o botão **FUNC.** na parte inferior do conjunto do monitor para exibir o **FUNC.** OSD.
- 2 Entre para **SMART ENERGY SAVING** pressionando o botão **▼**.
- 3 Defina as opções pressionando os botões **◀** ou **▶**.
- 4 Selecione **EXIT (Sair)** para sair do menu OSD.
Para voltar ao menu anterior ou definir outros itens do menu, utilize o botão da seta para cima (**⬆**).



São explicadas abaixo cada uma das opções.

SMART ENERGY SAVING	Descrição
Elevado	SMART ENERGY SAVING permite que você pode poupar energia com esta função de alta energia eficiente.
Baixo	SMART ENERGY SAVING permite que você pode poupar energia com esta função de baixa energia eficiente.
Desligar	Desativa a SMART ENERGY SAVING.

* **SMART ENERGY SAVING** : Poupe energia utilizando o algoritmo de compensação de luminância.

! NOTA

- Os dados de economia dependem do painel. Por isso, estes valores devem variar por cada painel e por fabricante do painel. Se a opção de SMART ENERGY SAVING é Elevado ou Baixo, luminosidade do monitor tornar-se maior ou menor dependerá de fonte.
- Se a opção de SMART ENERGY SAVING é Elevado ou Baixo, Modo de imagem será automaticamente Customizada, Modo Leitura e Fraqueza de cor será automaticamente Desligar.

Modo de imagem

- 1 Pressione o botão **FUNC.** na parte inferior do conjunto do monitor para exibir o **FUNC.** OSD.
- 2 Selecione **Modo de imagem** pressionando o botão ►.
- 3 Entre para **Modo de imagem** pressionando o botão ▼.
- 4 Defina as opções pressionando os botões ◀ ou ▶.
- 5 Selecione **EXIT (Sair)** para sair do menu OSD.
Para voltar ao menu anterior ou definir outros itens do menu, utilize o botão da seta para cima (⬆).

Modo PC



Modo AV

19M38H 20M38H 22M38H
24M38H 27MP38VQ 27MP38HQ



São explicadas abaixo cada uma das opções.

Modo De Imagem	Descrição
Customizada	É um modo que o usuário pode ajustar cada elemento. É possível ajustar o modo de cor do MENU principal.
Texto	É um modo que a tela é ajustada para o melhor pelos trabalhos de texto.
Foto	É um modo que a tela é ajustada para o melhor a ver as imagens.
Cinema	É um modo que a tela é ajustada para o melhor a ver os vídeos.
Jogo	É um modo que a tela é ajustada para o melhor para jogar um jogo.

19M38H 20M38H 22M38H
24M38H 27MP38VQ 27MP38HQ

Modo De Imagem	descrição
Customizada	é um modo que o usuário pode ajustar cada elemento. É possível ajustar o modo de cor do MENU principal.
Vivido 1	ajusta a imagem de vídeo para o ambiente de varejo, aumentando o contraste, brilho, cor e nitidez.
Vivido 2	
Standard	ajusta a imagem para o ambiente normal.
Cinema	é um modo que a tela é ajustada para o melhor a ver os vídeos.

! NOTA

Se a opção de Modo de imagem não é Customizada , Modo Leitura, SMART ENERGY SAVING e Fraqueza de cor será automaticamente Desligar.

Fraqueza de cor

- 1 Pressione o botão **FUNC.** na parte inferior do conjunto do monitor para exibir o **FUNC.** OSD.
- 2 Selecione **Fraqueza de cor** pressionando o botão ►.
- 3 Entre para **Fraqueza de cor** pressionando o botão ▼.
- 4 Defina as opções pressionando os botões ◀ ou ►.
- 5 Selecione **EXIT (Sair)** para sair do menu OSD.
Para voltar ao menu anterior ou definir outros itens do menu, utilize o botão da seta para cima (⬆).



São explicadas abaixo cada uma das opções.

Fraqueza de cor	Descrição
Ligar	Este modo é para os usuários que não conseguem distinguir entre o vermelho e o verde, e permite aos usuários com fraqueza core para distinguir facilmente entre os duas cores.
Desligar	É um modo que Fraqueza de cor modo está desativado.

! NOTA

- Esta é uma função para usuário com daltonismo ou fraqueza de cor. Portanto, se você se sentir desconfortável com a tela, por favor, desligue essa função.
- Esta função não pode distinguir algumas cores em algumas imagens.
- Se a opção de Fraqueza de cor não é Desligar, Modo Leitura e SMART ENERGY SAVING será Desligar e Modo de imagem será automaticamente Customizada.

RESOLUÇÃO DE PROBLEMAS

Verifique o seguinte antes de contactar a assistência.

A imagem não aparece	
O cabo de alimentação do monitor está ligado?	<ul style="list-style-type: none"> • Verifique se o cabo de alimentação do monitor está corretamente ligado a uma tomada de alimentação.
A luz do indicador de power (alimentação) está ligada?	<ul style="list-style-type: none"> • Pressione o botão Power (alimentação).
O indicador de power (alimentação) está intermitente?	<ul style="list-style-type: none"> • Se o monitor está em modo de economia de energia, experimente deslocar o mouse ou pressionar alguma tecla no teclado para fazer aparecer a imagem. • Experimente ligar o computador.
Vê uma mensagem "OUT OF RANGE" na tela?	<ul style="list-style-type: none"> • Esta mensagem aparece quando o sinal do PC (placa gráfica) está fora do limite horizontal ou vertical do monitor. Consulte a seção "Especificações" deste manual e configure novamente o seu monitor.
Vê uma mensagem "SEM SINAL" na tela?	<ul style="list-style-type: none"> • Esta mensagem é apresentada quando não existe cabo de sinal entre o PC e o monitor ou quando o mesmo se encontra desligado. Verifique o cabo e ligue-o novamente.

Vê uma mensagem "OSD LOCKED" na tela?	
Vê uma mensagem "OSD LOCKED" quando pressiona o botão MENU?	<ul style="list-style-type: none"> • Pode bloquear as definições de controle atuais, para que não possam ser alteradas inadvertidamente. Pode desbloquear os controles OSD em qualquer altura mantendo pressionado o botão MENU durante vários segundos: aparecerá a mensagem "OSD UNLOCKED".

A imagem apresentada está incorreta	
As posições apresentadas estão incorretas.	<ul style="list-style-type: none"> • Pressione o botão AUTO para ajustar automaticamente a imagem apresentada para as definições ideais.
São visíveis faixas ou barras horizontais ou verticais no fundo.	<ul style="list-style-type: none"> • Pressione o botão AUTO para ajustar automaticamente a imagem apresentada para as definições ideais.
O ruído horizontal de qualquer imagem ou caracteres não é apresentado corretamente.	<ul style="list-style-type: none"> • Pressione o botão AUTO para ajustar automaticamente a imagem apresentada para as definições ideais. • Vá a Painel de Controle ► Monitor ► Definições e ajuste o monitor para a resolução recomendada ou ajuste a imagem do monitor para as definições ideais. Defina a resolução de cores para mais de 24 bits (True Color).

**ATENÇÃO**

- Vá a **Painel de Controle ► Monitor ► Definições** e verifique se a frequência ou resolução foram alteradas. Caso tenham sido, volte a ajustar a placa de vídeo para a resolução recomendada.
- Se não estiver selecionado a resolução recomendada (resolução ideal), as letras podem ficar desfocadas e a imagem pode ficar escurecida, truncada ou polarizada. Certifique-se de que seleciona a resolução recomendada.
- O método de definição pode ser diferente de acordo com o computador e SO (Sistema Operacional) e o desempenho da placa gráfica pode não suportar a resolução mencionada acima. Neste caso, contacte o fabricante do computador ou da placa de vídeo.

A imagem apresentada está incorreta

A cor da tela é monocromática ou anormal.	<ul style="list-style-type: none"> • Verifique se o cabo de sinal está corretamente ligado e utilize uma chave de parafusos para o apertar se necessário. • Certifique-se de que a placa de vídeo está corretamente inserida na ranhura. • Defina a resolução de cores para mais de 24 bits (True Color) em Painel de Controle ► Definições.
A imagem está intermitente.	<ul style="list-style-type: none"> • Verifique se a tela está no Modo Linha interlaçada, e caso esteja, altere-o para a resolução recomendada.

Vê uma mensagem "Unrecognized monitor, Plug&Play (VESA DDC) monitor found"?

Instalou o driver do monitor?	<ul style="list-style-type: none"> • Certifique-se de instalar o driver do monitor a partir do CD do driver (ou disquete) que vem com o seu monitor. Ou pode também baixar o driver a partir do nosso website: http://www.lg.com/br/suporte. • Certifique-se de que a placa de vídeo suporta a função Plug&Play.
-------------------------------	---

ESPECIFICAÇÕES

19M38A

19M38D

19M38H

Monitor	Tipo de tela	Tela plana LCD TFT de Revestimento anti-brilho
	Distância entre pixels	0,3 mm x 0,3 mm (Distância entre pixels)
Resolução	Máx.	1366 x 768 @ 60 Hz
	Recomendada	VESA 1366 x 768 @ 60 Hz
Consumo de energia (Típ.)	Ligado: 19,8 W Típ. (Condições de entrega) * Modo de espera ≤ 0,3 W Desligado ≤ 0,3 W	
Potência de alimentação	19 V --- 0,8 A	
Adaptador CA/CC	Tipo ADS-18SG-19-3 19016G, fabricado por SHENZHEN HONOR ELECTRONIC ou Tipo ADS-18FSG-19 19016GPG, fabricado por SHENZHEN HONOR ELECTRONIC ou Tipo ADS-18FSG-19 19016GPI, fabricado por SHENZHEN HONOR ELECTRONIC ou Tipo ADS-18FSG-19 19016GPCU, fabricado por SHENZHEN HONOR ELECTRONIC ou Tipo ADS-18FSG-19 19016GPB, fabricado por SHENZHEN HONOR ELECTRONIC ou Tipo ADS-18FSG-19 19016EPCU-L, fabricado por SHENZHEN HONOR ELECTRONIC ou Tipo LCAP42, fabricado por LIEN CHANG ELECTRONIC ENTERPRISE ou Tipo LCAP36-A, fabricado por LIEN CHANG ELECTRONIC ENTERPRISE ou Tipo LCAP36-E, fabricado por LIEN CHANG ELECTRONIC ENTERPRISE ou Tipo LCAP36-I, fabricado por LIEN CHANG ELECTRONIC ENTERPRISE ou Tipo LCAP36-U, fabricado por LIEN CHANG ELECTRONIC ENTERPRISE ou Tipo LCAP60-A, fabricado por LIEN CHANG ELECTRONIC ENTERPRISE	
	Saído : 19 V --- 0,84 A	
Dimensões (Largura x Altura x Profundidade)	Incluindo suporte	441,3 mm x 350,2 mm x 167,8 mm
	Excluindo suporte	441,3 mm x 278,1 mm x 57,3 mm
Peso	1,9 kg	
Ângulo de inclinação	-5° a 20°	
Condições ambientais	Temperatura de funcionamento	0°C a 40 °C
	Humidade de funcionamento	≤ 80%
	Temperatura de armazenamento	-20°C a 60 °C
	Humidade de armazenamento	≤ 85%

As especificações do produto acima indicadas podem ser alteradas sem aviso prévio devido à atualização das funções do produto.

* O nível de consumo de energia pode ser diferente por condição de operação e configuração de monitor.

* O consumo de energia do modo On é medido com padrão de teste LGE (Padrão Branco Completo, a resolução máxima).

			19M38A	19M38D	19M38H
Sinal de vídeo	Frequência horizontal	30 kHz a 83 kHz (Automática)			
		30 kHz a 61 kHz (Automática)	•	•	•
	Frequência vertical	56Hz a 75Hz (D-SUB)	•	•	•
		56Hz a 75Hz (DVI-D)		•	
		56Hz a 75Hz (HDMI)			•
	Sincronização	Sincronização separada	•	•	•
		digital		•	•
Conector de entrada	Conector D-SUB de 15 pinos		•	•	•
	conector DVI-D (Digital)			•	
	Conector HDMI				•

ESPECIFICAÇÕES

20M38A

20M38D

20M38H

Monitor	Tipo de tela	Tela plana LCD TFT de Revestimento anti-brilho
	Distância entre pixels	0,271 mm x 0,262 mm (Distância entre pixels)
Resolução	Máx.	1600 x 900 @ 60 Hz
	Recomendada	VESA 1600 x 900 @ 60 Hz
Consumo de energia (Típ.)	Ligado: 22 W Típ. (Condições de entrega) * Modo de espera ≤ 0,3 W Desligado ≤ 0,3 W	
Potência de alimentação	19 V --- 0,8 A	
Adaptador CA/CC	Tipo ADS-18SG-19-3 19016G, fabricado por SHENZHEN HONOR ELECTRONIC ou Tipo ADS-18FSG-19 19016GPG, fabricado por SHENZHEN HONOR ELECTRONIC ou Tipo ADS-18FSG-19 19016GPI, fabricado por SHENZHEN HONOR ELECTRONIC ou Tipo ADS-18FSG-19 19016GPCU, fabricado por SHENZHEN HONOR ELECTRONIC ou Tipo ADS-18FSG-19 19016GPB, fabricado por SHENZHEN HONOR ELECTRONIC ou Tipo ADS-18FSG-19 19016EPCU-L, fabricado por SHENZHEN HONOR ELECTRONIC ou Tipo LCAP42, fabricado por LIEN CHANG ELECTRONIC ENTERPRISE ou Tipo LCAP36-A, fabricado por LIEN CHANG ELECTRONIC ENTERPRISE ou Tipo LCAP36-E, fabricado por LIEN CHANG ELECTRONIC ENTERPRISE ou Tipo LCAP36-I, fabricado por LIEN CHANG ELECTRONIC ENTERPRISE ou Tipo LCAP36-U, fabricado por LIEN CHANG ELECTRONIC ENTERPRISE ou Tipo LCAP60-A, fabricado por LIEN CHANG ELECTRONIC ENTERPRISE	
	Saído : 19 V --- 0,84 A	
Dimensões (Largura x Altura x Profundidade)	Incluindo suporte	463,0 mm x 358,8 mm x 167,8 mm
	Excluindo suporte	463,0 mm x 286,5 mm x 57,4 mm
Peso	2,0 kg	
Ângulo de inclinação	-5° a 20°	
Condições ambientais	Temperatura de funcionamento	0°C a 40 °C
	Humidade de funcionamento	≤ 80%
	Temperatura de armazenamento	-20°C a 60 °C
	Humidade de armazenamento	≤ 85%

As especificações do produto acima indicadas podem ser alteradas sem aviso prévio devido à atualização das funções do produto.

* O nível de consumo de energia pode ser diferente por condição de operação e configuração de monitor.

* O consumo de energia do modo On é medido com padrão de teste LGE (Padrão Branco Completo, a resolução máxima).

			20M38A	20M38D	20M38H
Sinal de vídeo	Frequência horizontal	30 kHz a 83 kHz (Automática)	•	•	•
		30 kHz a 61 kHz (Automática)			
	Frequência vertical	56Hz a 75Hz (D-SUB)	•	•	•
		56Hz a 75Hz (DVI-D)		•	
		56Hz a 75Hz (HDMI)			•
	Sincronização	Sincronização separada	•	•	•
digital			•	•	
Conector de entrada	Conector D-SUB de 15 pinos		•	•	•
	conector DVI-D (Digital)			•	
	Conector HDMI				•

ESPECIFICAÇÕES

22M38A

22M38D

22M38H

Monitor	Tipo de tela	Tela plana LCD TFT de Revestimento anti-brilho
	Distância entre pixels	0,248 mm x 0,248 mm (Distância entre pixels)
Resolução	Máx.	1920 x 1080 @ 60 Hz
	Recomendada	VESA 1920 x 1080 @ 60 Hz
Consumo de energia (Típ.)	Ligado: 25,3 W Típ. (Condições de entrega) * Modo de espera ≤ 0,3 W Desligado ≤ 0,3 W	
Potência de alimentação	19 V --- 1,2 A	
Adaptador CA/CC	Tipo ADS-40SG-19-3 19025G, fabricado por SHENZHEN HONOR ELECTRONIC ou Tipo ADS-40FSG-19 19025GPG-1, fabricado por SHENZHEN HONOR ELECTRONIC ou Tipo ADS-40FSG-19 19025GPBR-1, fabricado por SHENZHEN HONOR ELECTRONIC ou Tipo ADS-40FSG-19 19025GPI-1, fabricado por SHENZHEN HONOR ELECTRONIC ou Tipo ADS-40FSG-19 19025GPCU-1, fabricado por SHENZHEN HONOR ELECTRONIC ou Tipo ADS-40FSG-19 19025GPB-2, fabricado por SHENZHEN HONOR ELECTRONIC ou Tipo ADS-25FSG-19 19025EPCU-1L, fabricado por SHENZHEN HONOR ELECTRONIC ou Tipo LCAP21, fabricado por LIEN CHANG ELECTRONIC ENTERPRISE ou Tipo LCAP26-A, fabricado por LIEN CHANG ELECTRONIC ENTERPRISE ou Tipo LCAP26-E, fabricado por LIEN CHANG ELECTRONIC ENTERPRISE ou Tipo LCAP26-I, fabricado por LIEN CHANG ELECTRONIC ENTERPRISE ou Tipo LCAP26-B, fabricado por LIEN CHANG ELECTRONIC ENTERPRISE ou Tipo LCAP51, fabricado por LIEN CHANG ELECTRONIC ENTERPRISE ou Tipo PA-1021-23, fabricado por Lite-On Technology Corporation	
	Saído : 19 V --- 1,3 A	
Dimensões (Largura x Altura x Profundidade)	Incluindo suporte	508,5 mm x 386,5 mm x 186,7 mm
	Excluindo suporte	508,5 mm x 315,7 mm x 56,8 mm
Peso	22M38A 22M38D	2,4 kg
	22M38H	2,7 kg
Ângulo de inclinação	-5° a 20°	
Condições ambientais	Temperatura de funcionamento	0°C a 40 °C
	Humidade de funcionamento	≤ 80%
	Temperatura de armazenamento	-20°C a 60 °C
	Humidade de armazenamento	≤ 85%

As especificações do produto acima indicadas podem ser alteradas sem aviso prévio devido à atualização das funções do produto.

* O nível de consumo de energia pode ser diferente por condição de operação e configuração de monitor.

* O consumo de energia do modo On é medido com padrão de teste LGE (Padrão Branco Completo, a resolução máxima).

			22M38A	22M38D	22M38H
Sinal de vídeo	Frequência horizontal	30 kHz a 83 kHz (Automática)	•	•	•
		30 kHz a 61 kHz (Automática)			
	Frequência vertical	56Hz a 75Hz (D-SUB)	•	•	•
		56Hz a 75Hz (DVI-D)		•	
		56Hz a 75Hz (HDMI)			•
	Sincronização	Sincronização separada	•	•	•
digital			•	•	
Conector de entrada	Conector D-SUB de 15 pinos		•	•	•
	conector DVI-D (Digital)			•	
	Conector HDMI				•

ESPECIFICAÇÕES

24M38A

24M38D

24M38H

Monitor	Tipo de tela	Tela plana LCD TFT de Revestimento anti-brilho
	Distância entre pixels	0,272 mm x 0,272 mm (Distância entre pixels)
Resolução	Máx.	1920 x 1080 @ 60 Hz
	Recomendada	VESA 1920 x 1080 @ 60 Hz
Consumo de energia (Típ.)	Ligado: 27,5 W Típ. (Condições de entrega) * Modo de espera ≤ 0,3 W Desligado ≤ 0,3 W	
Potência de alimentação	19 V --- 1,2 A	
Adaptador CA/CC	Tipo ADS-40SG-19-3 19025G, fabricado por SHENZHEN HONOR ELECTRONIC ou Tipo ADS-40FSG-19 19025GPG-1, fabricado por SHENZHEN HONOR ELECTRONIC ou Tipo ADS-40FSG-19 19025GPBR-1, fabricado por SHENZHEN HONOR ELECTRONIC ou Tipo ADS-40FSG-19 19025GPI-1, fabricado por SHENZHEN HONOR ELECTRONIC ou Tipo ADS-40FSG-19 19025GPCU-1, fabricado por SHENZHEN HONOR ELECTRONIC ou Tipo ADS-40FSG-19 19025GPB-2, fabricado por SHENZHEN HONOR ELECTRONIC ou Tipo ADS-25FSG-19 19025EPCU-1L, fabricado por SHENZHEN HONOR ELECTRONIC ou Tipo LCAP21, fabricado por LIEN CHANG ELECTRONIC ENTERPRISE ou Tipo LCAP26-A, fabricado por LIEN CHANG ELECTRONIC ENTERPRISE ou Tipo LCAP26-E, fabricado por LIEN CHANG ELECTRONIC ENTERPRISE ou Tipo LCAP26-I, fabricado por LIEN CHANG ELECTRONIC ENTERPRISE ou Tipo LCAP26-B, fabricado por LIEN CHANG ELECTRONIC ENTERPRISE ou Tipo LCAP51, fabricado por LIEN CHANG ELECTRONIC ENTERPRISE ou Tipo PA-1021-23, fabricado por Lite-On Technology Corporation	
	Saído : 19 V --- 1,3 A	
Dimensões (Largura x Altura x Profundidade)	Incluindo suporte	556,2 mm x 415,1 mm x 186,7 mm
	Excluindo suporte	556,2 mm x 344,0 mm x 56,8 mm
Peso	2,8 kg	
Ângulo de inclinação	-5° a 20°	
Condições ambientais	Temperatura de funcionamento	0°C a 40 °C
	Humidade de funcionamento	≤ 80%
	Temperatura de armazenamento	-20°C a 60 °C
	Humidade de armazenamento	≤ 85%

As especificações do produto acima indicadas podem ser alteradas sem aviso prévio devido à atualização das funções do produto.

* O nível de consumo de energia pode ser diferente por condição de operação e configuração de monitor.

* O consumo de energia do modo On é medido com padrão de teste LGE (Padrão Branco Completo, a resolução máxima).

			24M38A	24M38D	24M38H
Sinal de vídeo	Frequência horizontal	30 kHz a 83 kHz (Automática)	•	•	•
		30 kHz a 61 kHz (Automática)			
	Frequência vertical	56Hz a 75Hz (D-SUB)	•	•	•
		56Hz a 75Hz (DVI-D)		•	
		56Hz a 75Hz (HDMI)			•
	Sincronização	Sincronização separada	•	•	•
		digital		•	•
Conector de entrada	Conector D-SUB de 15 pinos		•	•	•
	conector DVI-D (Digital)			•	
	Conector HDMI				•

ESPECIFICAÇÕES

27MP38HQ 27MP38VQ

Monitor	Tipo de tela	Tela plana LCD TFT de Revestimento anti-brilho
	Distância entre pixels	0,311 mm x 0,311 mm (Distância entre pixels)
Resolução	Máx.	1920 x 1080 @ 60 Hz
	Recomendada	VESA 1920 x 1080 @ 60 Hz
Consumo de energia (Típ.)	Ligado: 31,13 W Típ. (Condições de entrega) * Modo de espera ≤ 0,3 W Desligado ≤ 0,3 W	
Potência de alimentação	19 V --- 1,6 A	
Adaptador CA/CC	Tipo ADS-40SG-19-3 19032G, fabricado por SHENZHEN HONOR ELECTRONIC ou Tipo ADS-40FSG-19 19032GPG-1, fabricado por SHENZHEN HONOR ELECTRONIC ou Tipo ADS-40FSG-19 19032GPBR-1, fabricado por SHENZHEN HONOR ELECTRONIC ou Tipo ADS-40FSG-19 19032GPI-1, fabricado por SHENZHEN HONOR ELECTRONIC ou Tipo ADS-40FSG-19 19032GPCU-1, fabricado por SHENZHEN HONOR ELECTRONIC ou Tipo ADS-32FSG-19 19032EPCU-1L, fabricado por SHENZHEN HONOR ELECTRONIC ou Tipo LCAP21A, fabricado por LIEN CHANG ELECTRONIC ENTERPRISE ou Tipo LCAP26A-A, fabricado por LIEN CHANG ELECTRONIC ENTERPRISE ou Tipo LCAP26A-E, fabricado por LIEN CHANG ELECTRONIC ENTERPRISE ou Tipo LCAP26A-I, fabricado por LIEN CHANG ELECTRONIC ENTERPRISE ou Tipo LCAP26A-B, fabricado por LIEN CHANG ELECTRONIC ENTERPRISE ou Tipo LCAP51A, fabricado por LIEN CHANG ELECTRONIC ENTERPRISE ou Tipo PA-1031-23, fabricado por Lite-On Technology Corporation	
	Saído : 19 V --- 1,7 A	
Dimensões (Largura x Altura x Profundidade)	Incluindo suporte	641,4 mm x 459,7 mm x 203,0 mm
	Excluindo suporte	641,4 mm x 393,0 mm x 48,2 mm
Peso	4,4 kg	
Ângulo de inclinação	-5° a 20°	
Condições ambientais	Temperatura de funcionamento	0°C a 40 °C
	Humidade de funcionamento	≤ 80%
	Temperatura de armazenamento	-20°C a 60 °C
	Humidade de armazenamento	≤ 85%

As especificações do produto acima indicadas podem ser alteradas sem aviso prévio devido à atualização das funções do produto.

* O nível de consumo de energia pode ser diferente por condição de operação e configuração de monitor.

* O consumo de energia do modo On é medido com padrão de teste LGE (Padrão Branca Completo, a resolução máxima).

			27MP38HQ	27MP38VQ
Sinal de vídeo	Frequência horizontal	30 kHz a 83 kHz (Automática)	•	•
		30 kHz a 61 kHz (Automática)		
	Frequência vertical	56Hz a 75Hz (D-SUB)	•	•
		56Hz a 75Hz (DVI-D)		•
		56Hz a 75Hz (HDMI)	•	•
	Sincronização	Sincronização separada	•	•
digital		•	•	
Conector de entrada	Conector D-SUB de 15 pinos		•	•
	conector DVI-D (Digital)			•
	Conector HDMI		•	•

Modos predefinidos (Resolução)

CRONOMETRAGEM D-SUB/DVI-D

19M38A

19M38D

19M38H

Modos de visualização (Resolução)	Frequência horizontal (kHz)	Frequência vertical (Hz)	Polaridade (H/V)	
720 x 400	31,468	70	-/+	
640 x 480	31,469	60	-/-	
640 x 480	37,500	75	-/-	
800 x 600	37,879	60	+/+	
800 x 600	46,875	75	+/+	
832 x 624	49,725	75	-/-	
1024 x 768	48,363	60	-/-	
1366 x 768	47,712	60	+/+	Modo recomendado

20M38A

20M38D

20M38H

Modos de visualização (Resolução)	Frequência horizontal (kHz)	Frequência vertical (Hz)	Polaridade (H/V)	
720 x 400	31,468	70	-/+	
640 x 480	31,469	60	-/-	
640 x 480	37,500	75	-/-	
800 x 600	37,879	60	+/+	
800 x 600	46,875	75	+/+	
1024 x 768	48,363	60	-/-	
1024 x 768	60,023	75	+/+	
1152 x 864	67,500	75	+/+	
1600 x 900	60,000	60	+/+	Modo recomendado

22M38A

22M38D

22M38H

24M38A

24M38D

24M38H

27MP38HQ

27MP38VQ

Modos de visualização (Resolução)	Frequência horizontal (kHz)	Frequência vertical (Hz)	Polaridade (H/V)	
720 x 400	31,468	70	-/+	
640 x 480	31,469	60	-/-	
640 x 480	37,500	75	-/-	
800 x 600	37,879	60	+/+	
800 x 600	46,875	75	+/+	
1024 x 768	48,363	60	-/-	
1024 x 768	60,023	75	+/+	
1152 x 864	67,500	75	+/+	
1280 x 1024	63,981	60	+/+	
1280 x 1024	79,976	75	+/+	
1680 x 1050	65,290	60	-/+	
1920 x 1080	67,500	60	+/+	Modo recomendado

CRONOMETRAGEM HDMI

PORTUGUÊS

19M38H

20M38H

Modo de apoio de fábrica (Modo Predefinido)	Frequência horizontal (kHz)	Frequência vertical (Hz)	HDMI
480P	31,50	60	<input type="radio"/>
576P	31,25	50	<input type="radio"/>
720P	37,50	50	<input type="radio"/>
720P	45,00	60	<input type="radio"/>

22M38H

24M38H

27MP38VQ

27MP38HQ

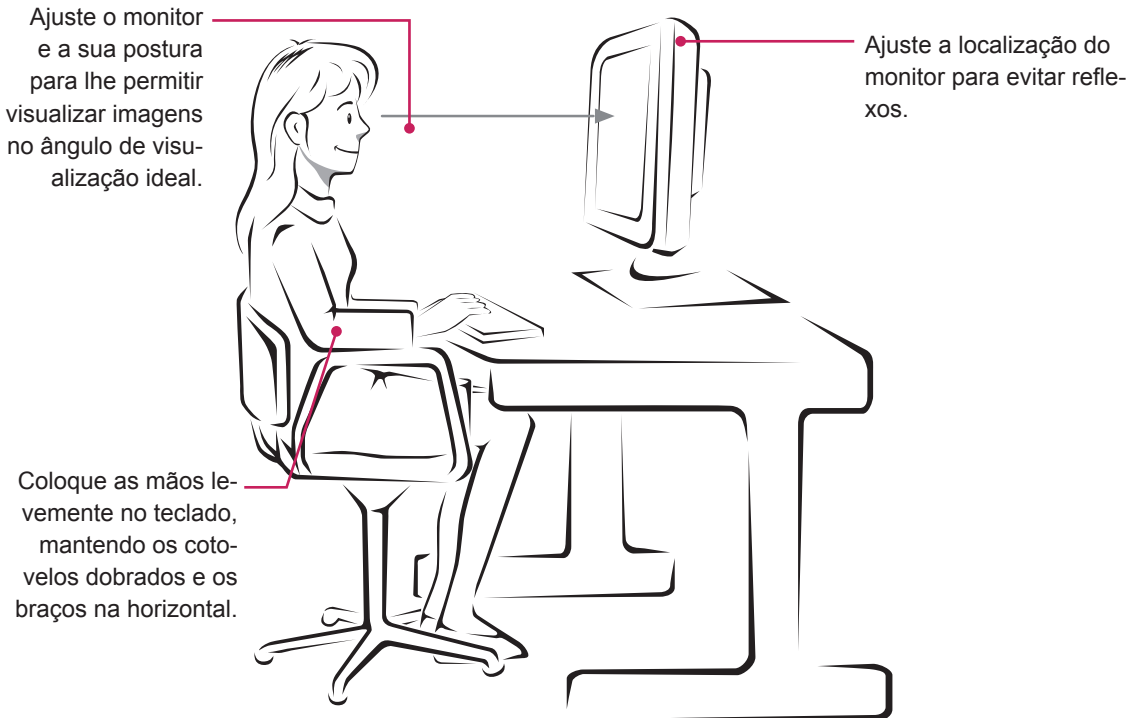
Modo de apoio de fábrica (Modo Predefinido)	Frequência horizontal (kHz)	Frequência vertical (Hz)	HDMI
480P	31,50	60	<input type="radio"/>
576P	31,25	50	<input type="radio"/>
720P	37,50	50	<input type="radio"/>
720P	45,00	60	<input type="radio"/>
1080P	56,25	50	<input type="radio"/>
1080P	67,50	60	<input type="radio"/> Modo recomendado

Indicador

Modo	Cor do LED
Ligado	Branco
Modo em espera	Piscando Branco
Desligado	Desligado

POSTURA CORRETA

Postura correta para utilizar o monitor.



TERMO DE GARANTIA

A LG Electronics do Brasil Ltda. garante este produto pelo período de 90 dias mais nove meses contados a partir da data de emissão da Nota Fiscal de compra ou documento que comprove a entrega efetiva do produto ao usuário, desde que o mesmo tenha sido instalado conforme orientações descritas neste manual de instruções e, somente em Território Nacional.

Durante o período estipulado, a garantia cobre o reparo de defeitos ou vícios que se apresentem nos produtos. Somente o técnico do Serviço Autorizado credenciado pela LG Electronics do Brasil Ltda. está autorizado a reparar defeitos em produtos que se encontrem na garantia, mediante apresentação da Nota Fiscal de compra ou documento que comprove a entrega efetiva do produto ao usuário.

O consumidor tem o prazo de 90 (noventa) dias, contados a partir da data de emissão da nota fiscal de compra ou documento que comprove a entrega efetiva do produto ao usuário, para reclamar de quaisquer vícios aparentes (aqueles de fácil e imediata constatação) do produto ou dos acessórios que o acompanham.

A garantia de peça sujeita ao desgaste natural (peças plásticas e acessórios em geral), fica restrita ao prazo legal de 90 (noventa) dias, a contar da data de emissão da Nota Fiscal de compra ou documento que comprove a entrega efetiva do produto ao usuário.

A garantia perde seu efeito se:

- O produto ou os acessórios que o acompanham apresentarem falha decorrente de culpa exclusiva do consumidor, seja pelo mau uso ou em desacordo com o manual do usuário;
- A instalação do produto estiver em desacordo com as recomendações do Manual de Instruções, ou tiver sido realizada por terceiro não autorizado pela LG Electronics do Brasil Ltda.;
- O produto sofrer qualquer dano provocado por acidente, queda, agentes da natureza ou consertos realizados por pessoas ou entidades terceiras não autorizadas pela LG Electronics do Brasil Ltda.;
- O número de série do produto estiver danificado ou adulterado.

A garantia não cobre:

- Quaisquer despesas de locomoção e/ou transporte do produto, bem como despesas de viagem e estadia do técnico (quando for o caso) relativamente a produtos instalados fora do perímetro urbano onde se localiza o Serviço Autorizado LG mais próximo, correndo por conta e risco do consumidor. Se o consumidor desejar ser atendido no local em que o produto estiver instalado, ficará a critério do Serviço Autorizado a cobrança de taxa de visita e deslocamento, devendo o consumidor consultá-lo antes de solicitar o serviço;
- O mau funcionamento do produto devido à instalação ou rede elétrica local inadequada.

A Garantia Legal e Contratual somente poderá ser exercida perante Serviço Autorizado LG, cujos endereços estão disponíveis no website www.lge.com.

A GARANTIA SOMENTE É VÁLIDA MEDIANTE A APRESENTAÇÃO DA NOTA FISCAL DE COMPRA DESTE PRODUTO OU DE DOCUMENTO QUE COMPROVE A ENTREGA EFETIVA DO PRODUTO AO CONSUMIDOR.



LG Electronics do Brasil Ltda.
Av. D. Pedro I, W 7777 - CEP: 12091-000
Área industrial do Piracangagua II
Taubaté - SP/Brasil

SAC serviço de atendimento
ao consumidor

4004 5400 Capitais e Regiões
Metropolitanas

* **0800 707 5454** Demais
Localidades

* Somente chamadas originadas de telefone fixo

WWW.LG.COM/BR/SUPORTE

EM CASO DE DÚVIDA, CONSULTE NOSSO SAC



Declaration of Conformity

Trade Name: LG

Model : 19M38A, 19M38D, 19M38H, 20M38A,
20M38D, 20M38H, 22M38A, 22M38D,
22M38H, 24M38A, 24M38D, 24M38H,
27MP38HQ, 27MP38VQ

Responsible Party: LG Electronics Inc.

Address : 1000 Sylvan Ave. Englewood Cliffs
NJ 07632 U.S.A

TEL: 201-266-2534

*above information is only for USA FCC Regulatory

Certifique-se de que lê as Precauções de segurança antes de utilizar o equipamento. O modelo e o número de série do equipamento situam-se na parte traseira e num lado do equipamento. Escreva os dados abaixo caso seja necessário assistência.

MODELO _____

SÉRIE _____