



OWNER'S MANUAL

Safety and Reference

LED TV*

* LG LED TVs are LCD TVs with LED backlighting.

Please read this manual carefully before operating your TV and retain it for future reference.

40LX770H	40LX774H	49UX970H
43LX770H	43LX774H	55UX970H
49LX770H	49LX774H	65UX970H
55LX770H	55LX774H	79UX970H
65LX770H		



www.lg.com

P/NO : MFL68925833 (1912-REV03)

Printed in Korea

Important Safety Instructions


Always comply with the following precautions to avoid dangerous situations and ensure peak performance of your product.




WARNING/CAUTION
RISK OF ELECTRIC SHOCK
DO NOT OPEN



TO REDUCE THE RISK OF ELECTRIC SHOCK DO NOT REMOVE COVER (OR BACK). NO USER SERVICEABLE PARTS INSIDE. REFER TO QUALIFIED SERVICE PERSONNEL.

 The lightning flash with arrowhead symbol within an equilateral triangle is intended to alert the user to the presence of uninsulated dangerous voltage within the product's enclosure that may be of sufficient magnitude to constitute a risk of electric shock to persons.

 The exclamation point within an equilateral triangle is intended to alert the user to the presence of important operating and maintenance (servicing) instructions in the literature accompanying the appliance.

WARNING/CAUTION

- TO REDUCE THE RISK OF FIRE AND ELECTRIC SHOCK, DO NOT EXPOSE THIS PRODUCT TO RAIN OR MOISTURE.

WARNING

If you ignore the warning message, you may be seriously injured or there is a possibility of accident or death.

CAUTION

If you ignore the caution message, you may be slightly injured or the product may be damaged.

NOTE

The note helps you understand and use the product safely. Please read the note carefully before using the product.

Read these instructions.
Keep these instructions.
Heed all warnings.
Follow all instructions.



- Do not use this apparatus near water.



- Clean only with dry cloth .



- Do not block any ventilation openings. Install in accordance with the manufacturer's instructions.



- Do not install near any heat sources such as radiators, heat registers, stoves, or other apparatus (including amplifiers) that produce heat.



- Do not defeat the safety purpose of the polarized or grounding-type plug. A polarized plug has two blades with one wider than the other. A grounding type plug has two blades and a third grounding prong. The wide blade or the third prong are provided for your safety. If the provided plug does not fit into your outlet, consult an electrician for replacement of the obsolete outlet.



- Protect the power cord from being walked on or pinched particularly at plugs, convenience receptacles, and the point where they exit from the apparatus.



- Only use attachments/accessories specified by the manufacturer.



- Use only with the cart, stand, tripod, bracket, or table specified by the manufacturer, or sold with the apparatus. When a cart is used, use caution when moving the cart/apparatus combination to avoid injury from tip-over.



- Unplug this apparatus during lightning storms or when unused for long periods of time.



- Refer all servicing to qualified service personnel. Servicing is required when the apparatus has been damaged in any way, such as power-supply cord or plug is damaged, liquid has been spilled or objects have fallen into the apparatus, the apparatus has been exposed to rain or moisture, does not operate normally, or has been dropped.



- Do not press strongly upon the panel with a hand or a sharp object such as a nail, pencil, or pen, or make a scratch on it.



- Do not stick metal objects or any other conductive material into the power cord. Do not touch the end of the power cord while it is plugged in.
- Keep the packing anti-moisture material or vinyl packing out of the reach of children. Anti-moisture material is harmful if swallowed. If swallowed, induce vomiting and go to the nearest hospital. Additionally, vinyl packing can cause suffocation. Keep it out of the reach of children.

- **CAUTION** concerning the Power Cord (Can differ by country): Check the specification page of this owner's manual to be certain. Do not connect too many appliances to the same AC power outlet as this could result in fire or electric shock. Do not overload wall outlets. Overloaded wall outlets, loose or damaged wall outlets, extension cords, frayed power cords, or damaged or cracked wire insulation are dangerous. Any of these conditions could result in electric shock or fire. Periodically examine the cord of your appliance, and if its appearance indicates damage or deterioration, unplug it, discontinue use of the appliance, and have the cord replaced with an exact replacement part by an authorized service. Protect the power cord from physical or mechanical abuse, such as being twisted, kinked, pinched, closed in a door, or walked upon. Pay particular attention to plugs, wall outlets, and the point where the cord exits the appliance. Do not move the TV with the power cord plugged in. Do not use a damaged or loose power cord. Be sure do grasp the plug when unplugging the power cord. Do not pull on the power cord to unplug the TV.



- **Warning** - To reduce the risk of fire or electrical shock, do not expose this product to rain, moisture or other liquids. Do not touch the TV with wet hands. Do not install this product near flammable objects such as gasoline or candles, or expose the TV to direct air conditioning.

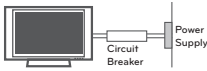


- Do not expose to dripping or splashing and do not place objects filled with liquids, such as vases, cups, etc. on or over the apparatus (e.g., on shelves above the unit).



• Grounding

(Except for devices which are not grounded.) Ensure that you connect the earth ground wire to prevent possible electric shock (i.e., a TV with a three-prong grounded AC plug must be connected to a three-prong grounded AC outlet). If grounding methods are not possible, have a qualified electrician install a separate circuit breaker. Do not try to ground the unit by connecting it to telephone wires, lightning rods, or gas pipes.



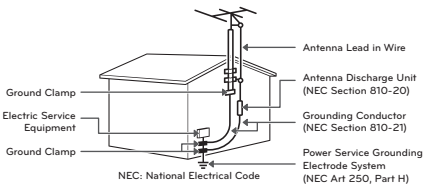
- As long as this unit is connected to the AC wall outlet, it is not disconnected from the AC power source even if the unit is turned off.
- Do not attempt to modify this product in any way without written authorization from LG Electronics. Unauthorized modification could void the user's authority to operate this product.

• Outdoor Antenna Grounding

(Can differ by country):

If an outdoor antenna is installed, follow the precautions below. An outdoor antenna system should not be located in the vicinity of overhead power lines or other electric light or power circuits, or where it can come in contact with such power lines or circuits as death or serious injury can occur. Be sure the antenna system is grounded to provide some protection against voltage surges and built-up static charges. Section 810 of the National Electrical Code (NEC) in the U.S.A. provides information with respect to proper grounding of the mast and supporting structure, grounding of the lead-in wire to an antenna discharge unit, size of grounding conductors, location of antenna discharge unit, connection to grounding electrodes and requirements for the grounding electrode.

Antenna grounding according to the National Electrical Code, ANSI/NFPA 70



• Cleaning

When cleaning, unplug the power cord and wipe gently with a soft cloth to prevent scratching. Do not spray water or other liquids directly on the TV as electric shock may occur. Do not clean with chemicals such as alcohol, thinners, or benzene.

• Moving

Make sure the product is turned off, unplugged, and all cables have been removed. It may take 2 or more people to carry larger TVs. Do not press or put stress on the front panel of the TV.

• Ventilation

Install your TV where there is proper ventilation. Do not install in a confined space such as a bookcase. Do not cover the product with cloth or other materials while plugged. Do not install in excessively dusty places.

- If you smell smoke or other odors coming from the TV, unplug the power cord and contact an authorized service center.
- Keep the product away from direct sunlight.
- Never touch this apparatus or antenna during a lightning storm.
- When mounting a TV on the wall, make sure not to install the TV by hanging the power and signal cables on the back of the TV.
- Do not allow an impact shock, any objects to fall into the product, and do not drop anything onto the screen.

• DISCONNECTING THE DEVICE FROM THE MAIN POWER

The power plug is the disconnecting device. In case of an emergency, the power plug must remain readily accessible.

• Batteries

- Store the accessories (battery, etc.) in a safe location out of the reach of children.
- This apparatus uses batteries. In your community there might be regulations that require you to dispose of these batteries properly due to environmental considerations. Please contact your local authorities for disposal or recycling information.
- Do not dispose of batteries in a fire.
- Do not short circuit, disassemble, or allow the batteries to overheat.
- Do not use high voltage electrical equipment near the TV, (e.g., a bug zapper.) This may result in product malfunction.

• **Dot Defect**

The panel is a high technology product with resolution of two million to six million pixels. In a very few cases, you could see fine dots on the screen while you're viewing the TV. Those dots are deactivated pixels and do not affect the performance and reliability of the TV.

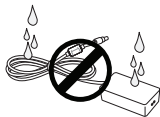
• **Generated Sound**

Cracking noise A cracking noise that occurs when watching or turning off the TV is generated by plastic thermal contraction due to temperature and humidity. This noise is common for products where thermal deformation is required.

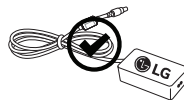
Electrical circuit humming/panel buzzing

A low level noise is generated from a high-speed switching circuit, which supplies a large amount of current to operate a product. It varies depending upon the product. This generated sound does not affect the performance and reliability of the product.

- Take care not to touch the ventilation openings. When watching the TV for a long period, the ventilation openings may become hot. This does not affect the performance of the product or cause defects in the product.
- Do not install this product on a wall if it could be exposed to oil or oil mist. This may damage the product and cause it to fall.
- If the TV feels cold to the touch, there may be a small flicker when it is turned on. This is normal; there is nothing wrong with TV. Some minute dot defects may be visible on the screen, appearing as tiny red, green, or blue spots. However, they have no adverse effect on the TV's performance. Avoid touching the LCD screen or holding your finger(s) against it for long periods of time. Doing so may produce some temporary distortion effects on the screen.
- If water or another substance enters the product (like a AC adapter, power cord, TV), disconnect the power cord and contact the service centre immediately. Otherwise, this may result in fire or electric shock.



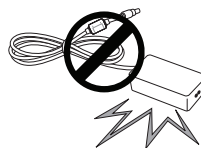
- Only use an authorized AC adapter and power cord approved by LG Electronics. Otherwise, this may result in fire, electric shock, malfunction or product deformation.



- Never Disassemble the AC adapter or power cord. This may result in fire or electric shock.



- Handle the adapter carefully to avoid dropping or striking it. An impact could damage the adapter.



- Displaying a still image for a prolonged period of time may cause an image sticking. Avoid displaying a fixed image on the TV screen for an extended length of time.

FCC Notice

(For USA)

This equipment has been tested and found to comply with the limits for a Class B digital device, pursuant to Part 15 of the FCC Rules. These limits are designed to provide reasonable protection against harmful interference in a residential installation. This equipment generates, uses and can radiate radio frequency energy and, if not installed and used in accordance with the instructions, may cause harmful interference to radio communications. However, there is no guarantee that interference will not occur in a particular installation. If this equipment does cause harmful interference to radio or television reception, which can be determined by turning the equipment off and on, the user is encouraged to try to correct the interference by one or more of the following measures:

- Reorient or relocate the receiving antenna.
- Increase the separation between the equipment and the receiver.
- Connect the equipment to an outlet on a circuit different from that to which the receiver is connected.
- Consult the dealer or an experienced radio/TV technician for help.

This device complies with part 15 of the FCC Rules. Operation is subject to the following two conditions: (1) this device may not cause harmful interference and (2) this device must accept any interference received, including interference that may cause undesired operation. Any changes or modifications in construction of this device which are not expressly approved by the party responsible for compliance could void the user's authority to operate the equipment.

FCC Radio Frequency Interference Requirements (for UNII devices)

High power radars are allocated as primary users of the 5.25 to 5.35 GHz and 5.65 to 5.85 GHz bands. These radar stations can cause interference with and/or damage this device. This device cannot be co-located with any other transmitter.

FCC RF Radiation Exposure Statement

[For having wireless function (WLAN, Bluetooth,...)]

This equipment complies with FCC radiation exposure limits set forth for an uncontrolled environment. This transmitter must not be

colocated or operating in conjunction with any other antenna or transmitter. This equipment should be installed and operated with minimum distance 20 cm (7.8 inches) between the radiator and your body. Users must follow the specific operating instructions for satisfying RF exposure compliance.

Industry Canada Statement

(For Canada)

[For having wireless function (WLAN, Bluetooth,...)]

This device contains licence-exempt transmitter(s)/ receiver(s) that comply with Innovation, Science and Economic Development Canada's licence-exempt RSS(s). Operation is subject to the following two conditions:

- (1) This device may not cause interference.
- (2) This device must accept any interference, including interference that may cause undesired operation of the device.

IC Radiation Exposure Statement

(For Canada)

[For having wireless function (WLAN, Bluetooth,...)]

This equipment complies with IC radiation exposure limits set forth for an uncontrolled environment. This equipment should be installed and operated with minimum distance 20 cm (7.8 inches) between the antenna & your body.

NOTE : THE MANUFACTURER IS NOT RESPONSIBLE FOR ANY RADIO OR TV INTERFERENCE CAUSED BY UNAUTHORIZED MODIFICATIONS TO THIS EQUIPMENT. SUCH MODIFICATIONS COULD VOID THE USER'S AUTHORITY TO OPERATE THE EQUIPMENT.

RSS-247 Requirement

(For Canada)

[For product having the wireless function using 5 GHz frequency bands]

- (1) The device for operation in the band 5150–5250 MHz is only for indoor use to reduce the potential for harmful interference to co-channel mobile satellite systems;
- (2) For devices with detachable antenna(s), the maximum antenna gain permitted for devices in the bands 5250-5350 MHz and 5470-5725 MHz shall be such that the equipment still complies with the e.i.r.p. limit;

(3) For devices with detachable antenna(s), the maximum antenna gain permitted for devices in the band 5725-5850 MHz shall be such that the equipment still complies with the e.i.r.p. limits as appropriate; and

(4) [For devices operating in the band 5250-5350 MHz having an e.i.r.p. greater than 200 mW] Antenna type(s), antenna models(s), and worst-case tilt angle(s) necessary to remain compliant with the e.i.r.p. elevation mask requirement set forth in section 6.2.2.3 of RSS-247 shall be clearly indicated.

Users should also be advised that high-power radars are allocated as primary users (i.e. priority users) of the bands 5250-5350 MHz and 5650-5850 MHz and that these radars could cause interference and/or damage to LE-LAN devices.

Note to Cable/TV Installer

(For USA and Canada)

This reminder is provided to call the CATV system installer's attention to Article 820-40 of the National Electric Code (U.S.A.). The code provides guidelines for proper grounding and, in particular, specifies that the cable ground shall be connected to the grounding system of the building, as close to the point of the cable entry as practical.

LG Recycling Policy

(For USA)

LG Electronics offers a customized e-waste takeback and recycling service that meets local needs and requirements in the countries where e-waste regulations are in place, and also provides product and packaging take-back and recycling service voluntarily in some countries. LG Electronics evaluates products' recyclability at the design step using LG's recyclability evaluation tool, with the goal of improving recyclability where practicable.

Through these activities, LG seeks to contribute to conserving natural resources and protecting the environment.

For more information about the LG Recycling Policy, please visit our global site at <http://www.lg.com/global/sustainability/environment/take-back-recycling>

Viewing 3D Imaging (For 3D models)

 WARNING

Viewing Environment

- Viewing Time
 - When watching 3D content, take 5 to 15 minute breaks every hour. Viewing 3D content for a long period of time may cause headache, dizziness, fatigue, or eye strain.

Those that have a photosensitive seizure or chronic illness

- Some users may experience a seizure or other abnormal symptoms when they are exposed to a flashing light or particular pattern from 3D content.
- Do not watch 3D videos if you feel nauseous, are pregnant and/ or have a chronic illness such as epilepsy, cardiac disorder, or blood pressure disease, etc.
- 3D Content is not recommended for those who suffer from stereo blindness or stereo anomaly. Double images or discomfort in viewing may be experienced.
- If you have strabismus (cross-eyed), amblyopia (weak eyesight), or astigmatism, you may have trouble sensing depth and easily feel fatigue due to double images. It is advised to take more frequent breaks than the average adult.
- If your eyesight varies between your right and left eye, correct your eyesight prior to watching 3D content.

Symptoms which require discontinuation or refraining from watching 3D content

- Do not watch 3D content when you feel fatigue from lack of sleep, overwork, or intoxication.
- When these symptoms are experienced, stop using/watching 3D content and get enough rest until the symptom subsides.
 - Consult your doctor when the symptoms persist. Symptoms may include headache, eyeball pain, dizziness, nausea, palpitation, blurriness, discomfort, double image, eyestrain, or fatigue.

 CAUTION

Viewing Environment

- Viewing Distance
 - Maintain a distance of at least twice the screen's diagonal length when watching 3D content.
 - If you feel discomfort in viewing 3D content, move further away from the TV.

Viewing Age

- Infants / Children
 - Usage/ Viewing 3D content for children under the age of 5 are prohibited.
 - Children under the age of 10 may overreact and become overly excited because their vision is in development, for example, trying to touch the screen or trying to jump into it. Special monitoring and extra attention is required for children watching 3D content.
 - Children have greater binocular disparity of 3D presentations than adults because the distance between the eyes is shorter than one of adults. Therefore they will perceive more stereoscopic depth compared to adults for the same 3D image.
- Teenagers
 - Teenagers may be stimulated to light coming from 3D videos. Advise them not to watch 3D videos for a long time when they are tired.
- Elderly
 - The elderly may perceive less of a 3D effect than the youth. Do not sit closer to the TV than the recommended distance.

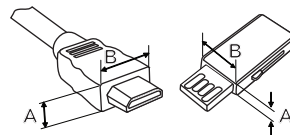
Cautions when using the 3D glasses

- Only use LG 3D glasses. Otherwise, you may not be able to view 3D videos properly.
- Do not use 3D glasses instead of your normal glasses, sunglasses, or protective goggles.
- Using modified 3D glasses may cause eye strain or image distortion.
- Do not keep your 3D glasses in extremely high or low temperatures. It will cause deformation.
- The 3D glasses are fragile and are easily scratched. Use a soft, clean piece of cloth when wiping the lenses. Do not scratch the lenses of the 3D glasses with sharp objects or clean/wipe them with chemicals.

Preparing

 NOTE

- Image shown may differ from your TV.
- Your TV's OSD (On Screen Display) may differ slightly from that shown in this manual.
- The available menus and options may differ from the input source or product model that you are using.
- New features may be added to this TV in the future.
- The items supplied with your product may vary depending upon the model.
- Product specifications or contents of this manual may be changed without prior notice due to upgrade of product functions.
- For an optimal connection, HDMI cables and USB devices should have bezels less than 10 mm (0.39 inches) thick and 18 mm (0.7 inches) width.
- Use an extension cable that supports USB 2.0 if the USB cable or USB flash drive does not fit into your TV's USB port.
- Use a certified cable with the HDMI logo attached. If you do not use a certified HDMI cable, the screen may not display or a connection error may occur.
- Recommended HDMI cable types (3 m or less)
 - High-Speed HDMI®/™ cable
 - High-Speed HDMI®/™ cable with Ethernet



*A ≤ 10 mm (0.39 inches)
*B ≤ 18 mm (0.7 inches)

 CAUTION

- Do not use any unapproved items to ensure the safety and lifespan of the product.
- Any damages or injuries by using unapproved items are not covered by the warranty.
- Some models appear to have a thin film on the screen. It is actually part of the screen; do not remove it.
- When attaching the stand to the TV set, place the screen facing down on a cushioned table or flat surface to protect the screen from scratches.
- Make sure that the screws are fastened tightly. (If they are not fastened securely enough, the TV may tilt forward after being installed.)
- Do not fasten the screws with excessive force; otherwise, they may be worn out and become loose.

Warning when using USB storage devices

- USB storage devices with a built-in auto recognition program or its own driver may not work.
- Some USB storage devices may not work or may work improperly.
- Use only those USB storage devices formatted with FAT32 or NTFS File System provided by Windows.
- For external USB HDD, use devices with less than 5V-rated voltages and 500 mA-rated current.
- It is recommended to use USB flash drive with 32 GB or less and USB HDD with 2 TB or less.
- If a USB HDD with power-saving function does not work properly, turn the power off and on. For more information, refer to the user manual of USB HDD.
- Data in the USB storage device can be damaged so back up important files in other devices. Data maintenance is the user's responsibility. The manufacturer is not responsible for data loss.

Optional Extras

Optional extras can be changed or modified for quality improvement without any notification. Contact your dealer for buying these items. These devices work only with certain models. The model name or design may be changed due to the manufacturer's circumstances or policies.

(Depending upon model)

AG-F*** Cinema 3D Glasses	AN-MR6** Magic Remote	AN-VC550 Smart Camera
-------------------------------------	---------------------------------	---------------------------------

Maintenance

Cleaning Your TV

Clean your TV regularly to keep it at peak performance and to extend the product's lifespan.

CAUTION

- Before cleaning, turn the power off and disconnect the power cord and all other cables.
- When the TV is left unattended or unused for a long time, disconnect the power cord from the wall outlet to prevent possible damage from lightning or power surges.

Screen, Frame, Cabinet, and Stand

To remove dust or light dirt, wipe the surface with a dry, clean, and soft cloth.

To remove major dirt, wipe the surface with a soft cloth dampened in clean water or a diluted mild detergent. Then wipe immediately with a dry cloth.

CAUTION

- Do not push, rub, or hit the surface with your fingernail or a sharp object, as this may result in scratches on the screen and image distortions.
- Do not use any chemicals, such as waxes, benzene, alcohol, thinners, insecticides, air fresheners, or lubricants, as these may damage the screen's finish and cause discoloration.
- Do not spray liquid onto the surface. If water enters the TV, it may result in fire, electric shock, or malfunction.

Power Cord

Remove the accumulated dust or dirt on the power cord regularly.

Lifting and Moving the TV

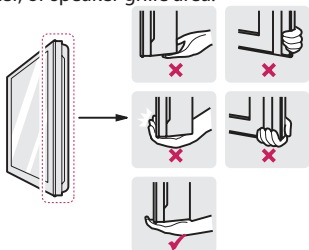
When moving or lifting the TV, read the following to prevent the TV from being scratched or damaged and for safe transportation regardless of its type and size.

- It is recommended to move the TV in the box or packing material that the TV originally came in.
- Before moving or lifting the TV, disconnect the power cord and all cables.

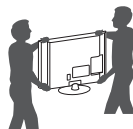
- When holding the TV, the screen should face away from you to avoid damage.



- Hold the top and bottom of the TV frame firmly. Make sure not to hold the transparent part, speaker, or speaker grille area.



- Use at least two people to move a large TV.
- When transporting the TV by hand, hold the TV as shown in the following illustration.



- When transporting the TV, do not expose the TV to jolts or excessive vibration.
- When transporting the TV, keep the TV upright; never turn the TV on its side or tilt towards the left or right.

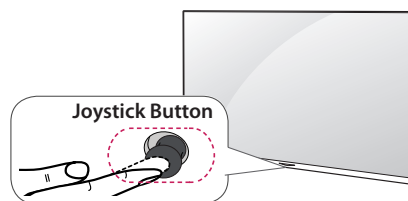
⚠ CAUTION

- Avoid touching the screen at all times, as this may result in damage to the screen.
- Do not place the product on the floor with its front facing down without padding. Failure to do so may result in damage to the screen.
- Do not move the TV by holding the cable holders, as the cable holders may break, and injuries and damage to the TV may occur. (Depending upon model)

Using the Joystick Button

(Depending upon model)
(Image shown may differ from your TV.)

You can operate the TV by pressing the button or moving the joystick left, right, up, or down.



Basic Functions

 Power On	When the TV is turned off, place your finger on the joystick button, press it once, and release it.
 Power Off	When the TV is turned on, place your finger on the joystick button, press it once for a few seconds, and release it. All running apps will close.
 Volume Control	Place your finger on the joystick button and move it left or right to adjust the volume level.
 Channels Control	Place your finger on the joystick button and move it up or down to adjust the channel.

⚠ NOTE

- Move the joystick button up, down, left, or right. Be careful not to press it. If you press it first, you may not be able to adjust the volume or scroll through the channels.

Adjusting the Menu

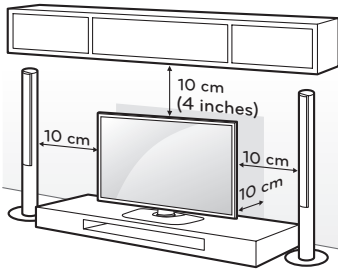
When the TV is turned on, press the joystick button one time. You can adjust the menu items moving the joystick button up, down, left, or right.

	Turns the power off.
	Accesses the quick settings.
	Clears on-screen displays and returns to TV viewing
	Changes the input source.

Mounting on a Table

(Image shown may differ from your TV.)

- 1 Lift and tilt the TV into its upright position on a table.
 - Leave a 10 cm (4 inches) (minimum) space from the wall for proper ventilation.



- 2 Connect the power cord to a wall outlet.

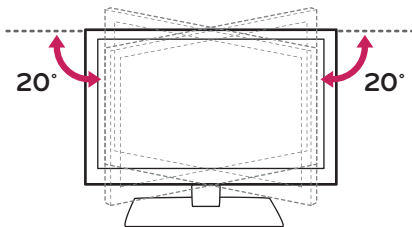
⚠ CAUTION

- Do not place the TV near or on sources of heat, as this may result in fire or other damage.

Adjusting the Angle of the TV to Suit View

(Depending upon model)

Swivel 20 degrees to the left or right and adjust the angle of the TV to suit your view.



⚠ CAUTION

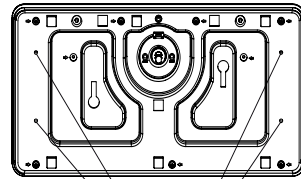
- When adjusting the angle of the TV, watch out for your fingers.
 - Personal injury may occur if hands or fingers are pinched. If the product is tilted too much, it may fall, causing damage or injury.

Attaching the TV to a desk (optional)

(Depending upon model)

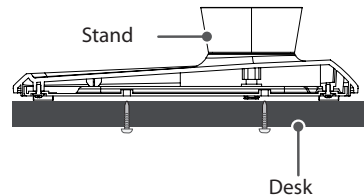
The TV should be attached to a desk so it cannot be pulled in a forward/backward direction, potentially causing injury or damaging the product.

[TYPE 1]



4-Screws

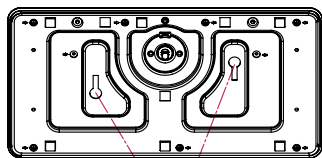
(Not provided as parts of the product)



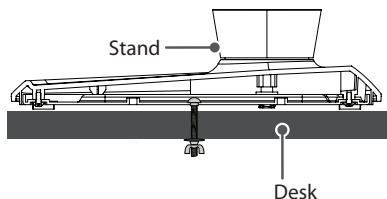
! NOTE

- Screw: M5 x L (*L: Table depth + 8~10 mm)
ex) Table depth: 15 mm, Screw: M5 x L25

[TYPE 2]



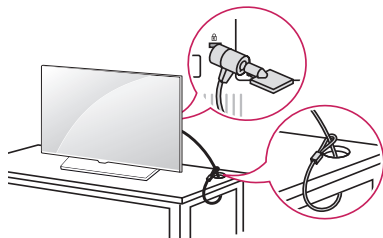
2-Screws, 2-Washers, 2-Nuts
(provided as parts of the product)



Using the Kensington security system

(Depending upon model)
(Image shown may differ from your TV.)

The Kensington security system connector is located at the rear of stand of the TV. For more information of installation and using, refer to the manual provided with the Kensington security system or visit <http://www.kensington.com>. Connect the Kensington security system cable between the TV and a table.

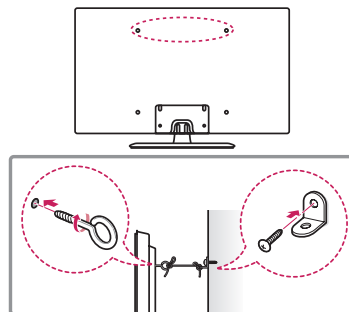


! NOTE

- The Kensington security system is optional. You can obtain additional accessories from your local dealer.

Securing the TV to a Wall (optional)

(Depending upon model)



- 1 Insert and tighten the eye-bolts or TV brackets and bolts on the back of the TV.
- If there are bolts inserted at the eye-bolts position, remove the bolts first.
- 2 Mount the wall brackets with the bolts to the wall. Match the location of the wall bracket and the eye-bolts on the rear of the TV.
- 3 Connect the eye-bolts and wall brackets tightly with a sturdy rope or cable. Make sure to keep the rope parallel to the flat surface.

! CAUTION

- Make sure that children do not climb on or hang on the TV.

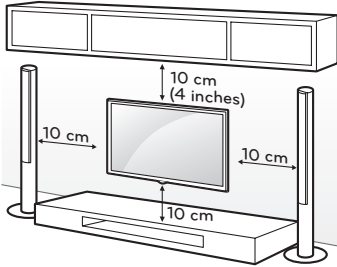
! NOTE

- Use a platform or cabinet that is strong and large enough to support the TV securely.
- Brackets, bolts, and ropes are optional. You can obtain additional accessories from your local dealer.

Mounting on a Wall

An optional wall mount can be used with your LG Television. Consult with your local dealer for a wall mount that supports the VESA standard used by your TV model. Carefully attach the wall mount bracket at the rear of the TV. Install the wall mount bracket on a solid wall perpendicular to the floor. If you are attaching the TV to other building materials, please contact qualified personnel to install the wall mount. Detailed instructions will be included with the wall mount. We recommend that you use an LG brand wall mount. The LG wall mount is easy to adjust or to connect the cables.

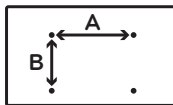
When you do not use LG's wall mount bracket, use a wall mount bracket where the device is adequately secured to the wall with enough space to allow connectivity to external devices. If you are using a non-adjustable mount, attach the mount to the wall. Attach the cables to the TV first, then attach the TV to the mount.



Make sure to use screws and wall mounts that meet the VESA standard. Standard dimensions for the wall mount kits are described in the following table.

Model	40/43LX770H 40/43LX774H	49/55LX770H 49/55LX774H 49/55UX970H
VESA (A x B)	200 x 200	300 x 300
Standard screw	M6	M6
Number of screws	4	4
Wall mount bracket (optional)	LSW240B MSW240	LSW350B MSW240

Model	65LX770H 65UX970H	79UX970H
VESA (A x B)	300 x 300	600 x 400
Standard screw	M6	M8
Number of screws	4	4
Wall mount bracket (optional)	LSW350B	LSW640B

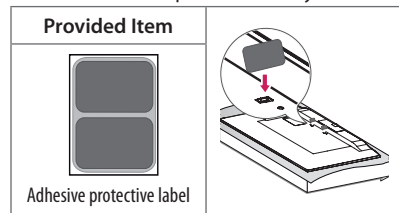


⚠ CAUTION

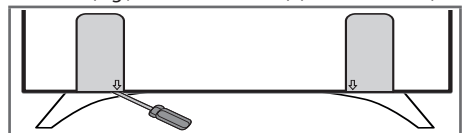
- Disconnect the power before moving or installing the TV. Otherwise electric shock may occur.
- Remove the stand before installing the TV on a wall mount by performing the stand attachment in reverse.
- If you install the TV on a ceiling or slanted wall, it may fall and result in severe injury. Use an authorized LG wall mount and contact the local dealer or qualified personnel. When using a third-party wall mount, it is not covered by the warranty.
- Do not over tighten the screws as this may cause damage to the TV and void your warranty.
- Use the screws and wall mounts that meet the VESA standard. Any damages or injuries by misuse or using an improper accessory are not covered by the warranty.

! NOTE

- Use the screws that are listed in the VESA standard screw specifications.
- The wall mount kit includes an installation manual and necessary parts.
- The wall mount bracket is optional. You can obtain additional accessories from your local dealer.
- The length of screws may differ depending upon the wall mount. Make sure to use the proper length.
- For more information, refer to the manual supplied with the wall mount.
- When using the wall mounting bracket, apply the adhesive protective label to cover the unused stand opening(s). This will prevent the accumulation of dust and dirt. (Do this only when the labels are provided with your model.)



- Depending upon the shape of the stand, use a flat tool to remove the stand cover as illustrated below. (e.g., a flat screwdriver) (For 79UX970H)



Connections (Notifications)

You can connect various external devices to the TV. Supported external devices are: HD receivers, DVD players, VCRs, audio systems, USB storage devices, PC, gaming devices, and other external devices. For more information on external device's connection, refer to the manual provided with each device.

NOTE

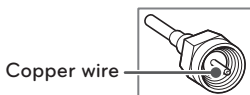
- This model supports 4K (ULTRA HD) videos only in HDMI input. (For UX970H series)
- ULTRA HD videos are not supported in the tuner or USB input. (For UX970H series)
- The external device connections shown may differ slightly from illustrations in a manual.
- Connect external devices to the TV regardless about the order of the TV port.
- If you connect a gaming device to the TV, use the cable supplied with the gaming device.
- Refer to the external equipment's manual for operating instructions.

Connecting to an Antenna or Cable

Connect an antenna, cable, or cable box to watch TV while referring to the following. The illustrations may differ from the actual items and an RF cable is optional.

CAUTION

- Make sure not to bend the copper wire of the RF cable.



- Complete all connections between devices, and then connect the power cord to the power outlet to prevent damage to your TV.

NOTE

- Use a signal splitter to use 2 TVs or more.
- DTV Audio Supported Codec: MPEG, Dolby Digital.
- Direct ULTRA HD broadcast is unavailable in areas without a ULTRA HD signal. (For UX970H series)

Other Connections

Connect your TV to external devices. For the best picture and audio quality, connect the external device and the TV with the HDMI cable.

NOTE

- Use only with the 3-pole 3.5 mm stereo jack.
- Do not connect your headphones or earphones to the port for connecting an external speaker.

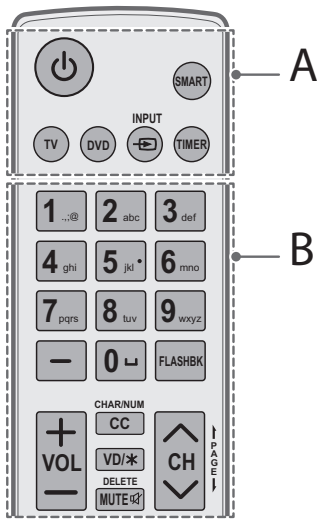
Remote Control

(Image shown may differ from your TV.)

The descriptions in this manual are based on the buttons on the remote control. Please read this manual carefully and use the TV correctly. To install batteries, open the battery cover, replace batteries (1.5 V AAA) matching the ⊕ and ⊖ ends to the label inside the compartment, and close the battery cover. Failure to match the correct polarities of the battery may cause the battery to burst or leak, resulting in fire, personal injury, or ambient pollution. To remove the batteries, perform the installation actions in reverse. This remote uses infrared light. When in use, it should be pointed in the direction of the TV's remote sensor.

CAUTION

- Do not mix old and new batteries, as this may damage the remote control.



A

⏻ (POWER) Turns the TV on or off.

SMART Accesses the Smart menu.

TV Selects the remote's operating mode: TV.

DVD Selects the remote's operating mode: DVD.

INPUT Changes the input source.

TIMER Turns the TV off in a set amount of time.

B

Number button Enters numbers. Also supports characters.

- (**DASH**) Inserts a dash between numbers such as 2-1 and 2-2.

FLASHBK Tunes to the last channel or input viewed.

+ VOL - Adjusts the volume level.

CHAR/NUM Switches between Letter and Number input modes.

CC Selects a closed caption.

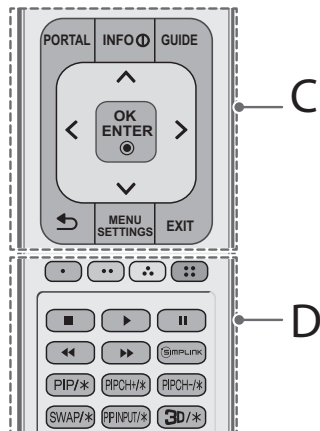
VD/* Enables VD function. SAP (Secondary Audio Program) feature can also be enabled by pressing the VD key.

DELETE Deletes letters and numbers.

MUTE Mutes all sounds.

^ CH v Scrolls through the saved channels.

| PAGE | Moves to the previous or next screen.



C

PORTAL Displays and removes the interactive menu.

INFO Views the information of the current program.

GUIDE Displays and removes the electronic program guide of Pro:Centric Application.

Navigation button (up/down/left/right) Scrolls through menus or options.

OK / ENTER Selects menus or options and confirms your input.

↶ (BACK) Returns to the previous screen.

MENU / SETTINGS Accesses the quick settings.

EXIT Clears all on-screen displays and returns to TV viewing.

D

Color buttons These access special functions in some menus. (Red, Green, Yellow, Blue)

Control buttons (Stop, Play, Pause, Previous, Next) Control buttons for media contents.

SImplink Feature can only be enabled or disabled by installer menu settings. Configuration of this feature is not supported on TV remote control.

PIP/*, PIPCH+/*, PIPCH-/*, SWAP/*, PPINPUT/* Not functional.

3D/* Used for viewing 3D video. (For 3D models)

To select Picture Mode

MENU / SETTINGS → PICTURE → Picture Mode

Select the picture mode optimized for the viewing environment or the program.

- **Vivid** Heightens contrast, brightness and sharpness to display vivid images.
- **Standard** Displays images in standard levels of contrast, brightness and sharpness.
- **APS** APS (Auto power saving) mode reduces power consumption by dimming control.
- **Cinema / Sports / Game / Photo** Displays the optimum picture for movie, Sports, game or photo.
- **Expert** Menu for adjusting picture quality that allows experts and amateurs to enjoy the best TV viewing. This menu for adjustment is provided for ISF-certified picture tuning professionals. (ISF logo can only be used on ISF-certified TVs.) ISFccc: Imaging Science Foundation Certified Calibration Control
- Depending upon input signal, available range of picture modes may differ.
- **Expert** mode is for picture tuning professionals to control and fine-tune using a specific image. For normal images, the effects may not be drastic.

To use HDMI ULTRA HD Deep Color (For UX970H series)

MENU / SETTINGS → → PICTURE →

HDMI ULTRA HD DEEP COLOR:

- **On:** Support 4K @ 60 Hz (4:4:4, 4:2:2, 4:2:0)
- **Off:** Support 4K @ 60 Hz (4:2:0)
- If the device connected to Input Port also supports ULTRA HD Deep Color, your picture may be clearer. However, if the device doesn't support it, it may not work properly. In that case, connect the device to a different HDMI port or change the TV's **HDMI ULTRA HD Deep Color** setting to **Off**.
- This feature is available only on certain models which support HDMI ULTRA HD Deep Color.

Specifications

Product specifications may be changed without prior notice due to upgrade of product functions.

Television System

ATSC, NTSC-M, 64 & 256 QAM

Program Coverage

VHF 2-13, UHF 14-69, DTV 2-69, CATV 1-135, CACTV 1-135

External Antenna Impedance

75 Ω

Environment Condition

- **Operating Temperature**
0 °C to 40 °C (32 °F to 104 °F)
- **Operating Humidity**
Less than 80 %
- **Storage Temperature**
-20 °C to 60 °C (-4 °F to 140 °F)
- **Storage Humidity**
Less than 85 %

Wireless Module (LGSBW41) Specifications

Wireless LAN		Bluetooth	
Standard	IEEE 802.11a/b/g/n	Standard	Bluetooth Version 4.0
Frequency range	2400 to 2483.5 MHz 5150 to 5250 MHz 5725 to 5850 MHz	Frequency range	2400 to 2483.5 MHz
Output power (Max.)	802.11a: 11.5 dBm 802.11b: 11 dBm 802.11g: 10.5 dBm 802.11n - 2.4 GHz: 11 dBm 802.11n - 5 GHz: 12.5 dBm	Output power (Max.)	10 dBm or Lower

- Because band channel used by the country could be different, the user can not change or adjust the operating frequency and this product is set for the regional frequency table.
- This device should be installed and operated with minimum distance 20 cm (7.8 inches) between the device and your body. And this phrase is for the general statement for consideration of user environment.
- Contains FCC ID: BEJLGSBW41 /
Contains IC: 2703H-LGSBW41

HDMI (PC) Supported Mode

Resolution	Horizontal Frequency (kHz)	Vertical Frequency (Hz)
640 x 350	31.46	70.09
720 x 400	31.46	70.08
640 x 480	31.46	59.94
800 x 600	37.87	60.31
1024 x 768	48.36	60.00
1152 x 864	54.34	60.05
1280 x 1024	63.98	60.02
1360 x 768	47.71	60.01
1920 x 1080	67.50	60.00
3840 x 2160	67.50	30.00
3840 x 2160	56.25	25.00
3840 x 2160	54.00	24.00
4096 x 2160	53.95	23.97
4096 x 2160	54.00	24.00

For UX970H series

HDMI (DTV) Supported Mode

Resolution	Horizontal Frequency (kHz)	Vertical Frequency (Hz)
640 x 480p	31.46	59.94
	31.50	60.00
720 x 480p	31.47	59.94
	31.50	60.00
1280 x 720p	44.96	59.94
	45.00	60.00
1920 x 1080i	33.72	59.94
	33.75	60.00
1920 x 1080p	26.97	23.97
	27.00	24.00
	33.71	29.97
	33.75	30.00
	67.43	59.94
	67.50	60.00
3840 x 2160p	53.95	23.98
	54.00	24.00
	56.25	25.00
	61.43	29.97
	67.50	30.00
	135.00	60.00
4096 x 2160p	135.00	59.94
	53.95	23.98
	54.00	24.00
	56.25	25.00
	61.43	29.97
	67.50	30.00
135.00	60.00	
135.00	59.94	

For UX970H series

Component Port Connecting Information

Component ports on the TV	Y	P _B	P _R
---------------------------	---	----------------	----------------

Video output ports on DVD player	Y	P _B	P _R
	Y	B-Y	R-Y
	Y	Cb	Cr
	Y	Pb	Pr

Component Supported Mode

Resolution	Horizontal Frequency (kHz)	Vertical Frequency (Hz)
720 x 480i	15.73	60.00
	15.73	59.94
720 x 480p	31.50	60.00
	31.47	59.94
1280 x 720p	45.00	60.00
	44.96	59.94
1920 x 1080i	33.75	60.00
	33.72	59.94
1920 x 1080p	67.50	60.00
	67.432	59.94

Supported Video Formats

Extension	Codec	
.asf .wmv	Video	VC-1 Advanced Profile (WMVA excluded), VC-1 Simple and Main Profiles
	Audio	WMA Standard (WMA v1/WMA Speech excluded), WMA 9 Professional
.divx ¹ .avi	Video	DivX3.11, DivX4, DivX5, DivX6, XviD(except 3 warp-point GMC), H.264/AVC, Motion Jpeg, MPEG-4
	Audio	MPEG-1 Layer I, II, MPEG-1 Layer III (MP3), Dolby Digital, LPCM, ADPCM, DTS
.mp4 .m4v .mov	Video	H.264/AVC, MPEG-4, HEVC
	Audio	AAC, MPEG-1 Layer III (MP3)
.3gp .3g2	Video	H.264/AVC, MPEG-4
	Audio	AAC, AMR-NB, AMR-WB
.mkv	Video	MPEG-2, MPEG-4, H.264/AVC, VP8, VP9, HEVC
	Audio	Dolby Digital, PCM, DTS, MPEG-1 Layer I, II, MPEG-1 Layer III (MP3), AAC
.ts .trp .tp .mts	Video	H.264/AVC, MPEG-2, HEVC
	Audio	MPEG-1 Layer I, II, MPEG-1 Layer III (MP3), Dolby Digital, Dolby Digital Plus, AAC, PCM
.mpg .mpeg .dat	Video	MPEG-1, MPEG-2
	Audio	MPEG-1 Layer I, II, MPEG-1 Layer III (MP3)

.vob	Video	MPEG-1, MPEG-2
	Audio	Dolby Digital, MPEG-1 Layer I, II, DVD-LPCM
.rm .rmvb	Video	RV30, RV40
	Audio	Realaudio6 (cook), AAC LC, HE-AAC
		• This feature is available in certain countries only.

1: For LX770H, UX970H series

Supported Audio Formats

File Format	Item	Info
.mp3	Bit rate	32 Kbps - 320 Kbps
	Sample freq.	16 kHz - 48 kHz
	Support	MPEG1, MPEG2
	Channels	mono, stereo
.wav	Sample freq.	~384 kHz
	Support	PCM
	Channels	mono, stereo
.ogg	Bit rate	64 Kbps - 500 Kbps
	Sample freq.	8 kHz - 48 kHz
	Support	Vorbis
	Channels	mono, stereo
.wma	Bit rate	- 1.5 Mbps
	Sample freq.	8 kHz - 192 kHz
	Support	WMA
	Channels	up to 6 ch

- The number of supported programs may vary depending upon the sample frequency.

Supported Photo Formats

File Format	Format	Resolution
.jpeg, .jpg, .jpe	JPEG	Minimum: 64 x 64 Maximum: 15360 (W) x 8640 (H) / Progressive Type: 1920 (W) x 1440 (H)
.png	PNG	Minimum: 64 x 64 Maximum: 5760 (W) x 5760 (H)
.bmp	BMP	Minimum: 64 x 64 Maximum: 1920 (W) x 1080 (H)
.jps	JPS	Minimum: 64 x 64
.mpo	MPO	Maximum: 15360 (W) x 8640 (H)

For 3D models

Open Source Software Notice Information

To obtain the source code under GPL, LGPL, MPL, and other open source licenses, that is contained in this product, please visit <http://opensource.lge.com>. In addition to the source code, all referred license terms, warranty disclaimers and copyright notices are available for download.

LG Electronics will also provide open source code to you on CD-ROM for a charge covering the cost of performing such distribution (such as the cost of media, shipping, and handling) upon email request to opensource@lge.com. This offer is valid for a period of three years after our last shipment of this product. This offer is valid to anyone in receipt of this information.

Troubleshooting

The software may be updated for improvement in performance. The customer is responsible to ensure the compatibility of their equipment with any LG Electronics software. If needed, please consult with LG Electronics and update new software versions according to the guidance provided by LG Electronics.

- Cannot control the TV with the remote control.
 - Check if anything such as tape has been placed over the receiver.
 - Check if there is any obstacle between the product and the remote control.
 - Replace the batteries with new fresh ones.
- No image display and no sound is produced.
 - Check if the product is turned on.
 - Check if the power cord is connected to a wall outlet.
 - Check if there is a problem in the wall outlet by connecting other products.
- The TV turns off suddenly.
 - Check the power control settings. The power supply may be interrupted.
 - Check if the **Timer Power Off / Sleep Timer** feature is activated in the **TIMERS** settings.
 - If there is no signal while the TV is on, the TV will turn off automatically after 15 minutes of inactivity.

Licenses

Supported licenses may differ by model.
For more information about licenses,
visit www.lg.com.



Manufactured under license from Dolby Laboratories. Dolby and the double-D symbol are trademarks of Dolby Laboratories.



The terms HDMI and HDMI High-Definition Multimedia Interface, and the HDMI logo are trademarks or registered trademarks of HDMI Licensing LLC in the United States and other countries.



(For series of LX770H, UX970H)

This DivX Certified® device has passed rigorous testing to ensure it plays DivX® video.

To play purchased DivX movies, first register your device at vod.divx.com. Find your registration code in the DivX VOD section of your device setup menu.

DivX Certified® to play DivX® video up to HD 1080p, including premium content.

DivX®, DivX Certified® and associated logos are trademarks of DivX, LLC and are used under license.

Covered by DivX Patents 7,295,673;7,515,710; RE45,052; and others available at [www.divx.com/patents]



For DTS patents, see <http://patents.dts.com>.
Manufactured under license from DTS Licensing Limited. DTS, DTS-HD, the Symbol, & DTS and the Symbol together are registered trademarks of DTS, Inc. © DTS, Inc. All Rights Reserved.





Declaration of Conformity

Trade Name: LG

Model: 40LX770H-UA, 43LX770H-UA, 49LX770H-UA,
55LX770H-UA, 65LX770H-UA, 40LX774H-UA,
43LX774H-UA, 49LX774H-UA, 55LX774H-UA,
49UX970H-UA, 55UX970H-UA, 65UX970H-UA,
79UX970H-UA

Responsible Party: LG Electronics Inc.

Address: 1000 Sylvan Ave. Englewood Cliffs NJ 07632 U.S.A

TEL: 201-266-2534

The model and serial numbers of the TV are located on the back and on one side of the TV. Record them below should you ever need service.

MODEL _____

SERIAL _____

LG Customer Information Center

For inquires or comments, visit www.lg.com or call;

1-855-286-2456

CANADA

1-888-865-3026

USA, Commercial User

GUIDE D'UTILISATION

Sécurité et références

TÉLÉVISEUR À DEL*

* Les téléviseurs à DEL de LG sont dotés d'écrans ACL avec rétroéclairage à DEL.

Veillez lire ce manuel attentivement avant d'utiliser l'appareil et le conserver pour pouvoir vous y reporter ultérieurement.

40LX770H	40LX774H	49UX970H
43LX770H	43LX774H	55UX970H
49LX770H	49LX774H	65UX970H
55LX770H	55LX774H	79UX970H
65LX770H		

DIRECTIVES DE SÉCURITÉ IMPORTANTES

Conformez-vous toujours aux directives suivantes pour éviter des situations dangereuses et assurer une performance optimale de votre appareil.



AVERTISSEMENT/
MISE EN GARDE
RISQUE D'ÉLECTROCUTION
NE PAS OUVRIR



AFIN DE RÉDUIRE LE RISQUE D'ÉLECTROCUTION, NE PAS RETIRER LE COUVERCLE (OU LE PANNEAU ARRIÈRE). AUCUNE PIÈCE POUVANT ÊTRE RÉPARÉE PAR L'UTILISATEUR NE SE TROUVE À L'INTÉRIEUR. FAIRE APPEL À DU PERSONNEL D'ENTRETIEN QUALIFIÉ.

⚡ Le symbole d'éclair avec une flèche, dans un triangle équilatéral, a pour fonction d'alerter l'utilisateur de la présence de tension dangereuse non isolée à l'intérieur du boîtier de l'appareil et qui pourrait être d'une puissance suffisante pour causer une électrocution.

! Le point d'exclamation dans un triangle équilatéral est conçu pour alerter l'utilisateur de la présence d'instructions importantes d'utilisation et de maintenance (entretien) dans la documentation accompagnant l'appareil.

AVERTISSEMENT/MISE EN GARDE
- AFIN DE RÉDUIRE LE RISQUE D'INCENDIE ET D'ÉLECTROCUTION, NE PAS EXPOSER CE PRODUIT À LA PLUIE OU À L'HUMIDITÉ.

! AVERTISSEMENT

Si vous ignorez le message d'avertissement, vous pourriez vous blesser gravement ou causer un accident ou un décès.

! MISE EN GARDE

Si vous ignorez le message de mise en garde, vous pourriez vous blesser légèrement ou endommager le produit.

! REMARQUE

Une lecture attentive de ce message avant utilisation vous permet de mieux comprendre le produit et de l'utiliser de façon sécuritaire.

Lisez ces directives.
Conservez ces directives.
Soyez attentif à tous les avertissements.
Suivez toutes les directives.



- Évitez de mouiller le téléviseur.



- Nettoyez uniquement avec un linge sec.



- Ne bloquez pas les orifices de ventilation. Installez le produit en respectant les directives du fabricant.



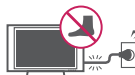
- N'installez pas le produit près de sources de chaleur comme les radiateurs, les bouches de chaleur, les fours et tout autre appareil (y compris les amplificateurs) produisant de la chaleur.



- Ne contournez pas la sécurité de la fiche polarisée ou de la mise à la terre. Une fiche polarisée a deux lames, l'une d'elles étant plus large que l'autre. Une fiche de mise à la terre comporte deux lames et une troisième broche de mise à la terre. La lame plus large ou la troisième broche sont fournies pour votre sécurité. Si la fiche fournie ne s'insère pas dans votre prise, consultez un électricien afin de faire remplacer la prise obsolète (peut varier selon le pays).



- Protégez le cordon d'alimentation de manière à ce qu'il ne soit ni piétiné ni pincé, particulièrement au niveau de la fiche, des prises de courant et à l'emplacement de sortie du cordon sur l'appareil.



- N'utilisez que les articles connexes ou accessoires recommandés par le fabricant.



- Utilisez uniquement avec un chariot, un pied, une fixation ou une table recommandé par le fabricant ou vendu avec l'appareil. Lorsqu'un chariot est utilisé, faites preuve de prudence lors du déplacement du chariot et de l'écran, afin de prévenir les blessures causées par un basculement.



- Débranchez cet appareil pendant les orages électriques ou lorsqu'il n'est pas utilisé pendant de longues périodes.



- Laissez le personnel qualifié se charger de tous les services d'entretien. Faites appel à un fournisseur de services d'entretien lorsque l'appareil a été endommagé d'une quelconque façon, notamment si la fiche ou le cordon d'alimentation est endommagé, si une substance liquide a été déversée sur l'appareil, si des objets sont tombés dans l'appareil, si l'appareil a été exposé à la pluie ou à l'humidité, s'il cesse de fonctionner correctement ou a été échappé.



- Évitez d'appuyer fortement sur l'écran avec une main ou un objet pointu, comme un ongle, un crayon ou un stylo, et évitez d'égratigner l'écran.



- N'insérez aucun objet métallique ou conducteur dans le câble d'alimentation. Ne touchez pas l'extrémité du cordon d'alimentation lorsqu'il est branché.
- Gardez le matériel anti-humidité et le matériel d'emballage en vinyle hors de la portée des enfants. Le matériel anti-humidité est dangereux pour la santé s'il est avalé. Si le matériel est avalé accidentellement, provoquez un vomissement et rendez-vous immédiatement à l'hôpital le plus près. De plus, le matériel d'emballage en vinyle peut entraîner la suffocation. Gardez-le hors de la portée des enfants.



- **AVERTISSEMENT** relatif au cordon d'alimentation (peut varier selon le pays) : Consultez la page des caractéristiques du présent guide d'utilisation. Ne branchez pas un trop grand nombre d'appareils dans une même prise d'alimentation c.a., car cela pourrait causer un incendie ou une électrocution. Ne surchargez pas les prises de courant murales. Les prises de courant murales surchargées, les prises de courant murales ou rallongs desserrées ou endommagées, les cordons d'alimentation éraillés ou endommagés et les revêtements de fil fissurés sont dangereux. Chacune de ces conditions peut entraîner des décharges électriques ou provoquer un incendie. Examinez périodiquement le cordon de votre appareil, et si son apparence indique des dommages ou une détérioration, débranchez-le, cessez d'utiliser l'appareil et faites remplacer le cordon par une pièce de remplacement exacte auprès d'un fournisseur de services d'entretien autorisé. Protégez le cordon d'alimentation contre les dommages physiques ou mécaniques. Veillez notamment à ce qu'il ne soit pas tordu, déformé, pincé, coincé dans une porte ou piétiné. Soyez particulièrement attentif aux fiches, aux prises de courant murales et à l'emplacement de sortie du cordon sur l'appareil. Ne déplacez pas le téléviseur lorsque le cordon d'alimentation est branché. N'utilisez pas un cordon d'alimentation endommagé ou desserré. Assurez-vous de tenir le cordon par la fiche lorsque vous le débranchez de la prise d'alimentation. Ne tirez pas sur le cordon d'alimentation pour débrancher le téléviseur.

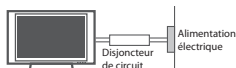
- **Avvertissement** - Afin de réduire le risque d'incendie ou d'électrocution, n'exposez pas ce produit à la pluie, à l'humidité ou à d'autres liquides. Ne touchez pas le téléviseur si vos mains sont mouillées. N'installez pas ce produit près d'objets inflammables comme de l'essence ou des chandelles. N'exposez pas le téléviseur directement à l'air conditionné.

- Le moniteur ne doit être exposé à aucune vaporisation ou éclaboussures. Ne déposez pas des objets remplis de liquide, comme des vases ou des tasses, sur ou au-dessus de l'appareil (par exemple, sur des tablettes au-dessus de l'appareil).



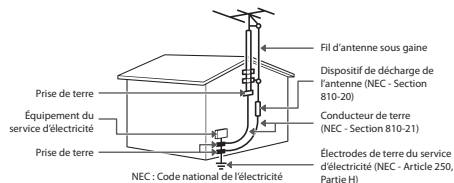
• Mise à la terre

(Sauf pour les appareils non mis à la terre.) Assurez-vous de brancher le fil de mise à la terre afin de prévenir tout risque d'électrocution (p. ex., un téléviseur doté d'une fiche c.a. à trois broches avec mise à la terre devrait être branché dans une prise électrique murale c.a. avec mise à la terre). Si la mise à la terre n'est pas possible, un électricien doit installer un disjoncteur de circuit pour la prise. Ne tentez pas de mettre l'appareil à la terre en le raccordant à des câbles téléphoniques, à un paratonnerre ou à des canalisations de gaz.



- Tant que cet appareil est branché sur la prise de courant murale c.a., il n'est pas déconnecté de la source d'alimentation c.a. même s'il est mis hors tension.
- Ne tentez pas de modifier cet appareil d'aucune manière sans avoir obtenu au préalable l'autorisation écrite de LG Electronics. Une modification non autorisée pourrait annuler l'autorisation d'utiliser cet appareil.
- **Mise à la terre d'antennes extérieures** (peut varier selon le pays) :
Si une antenne extérieure est installée, suivez les précautions ci-dessous. Un système d'antennes extérieures ne devrait pas se trouver à proximité des lignes aériennes d'électricité, d'autres éclairages électriques ou de circuits d'alimentation, ou à un endroit où il peut entrer en contact avec de telles lignes électriques ou de tels circuits d'alimentation, puisque des blessures graves, voire la mort, pourraient se produire. Assurez-vous que le système d'antennes est mis à la terre, afin de fournir une certaine protection contre les surtensions et les accumulations de charge d'électricité statique. La section 810 du Code national de l'électricité (NEC) aux États-Unis fournit des renseignements relatifs à la procédure conforme de mise à la terre du mât et de la structure d'appui, du câble d'entrée à l'élément de sortie antenne, au format des fils de terre, à la position de l'élément de sortie antenne, au branchement des électrodes de terre, ainsi qu'aux exigences de mise à la terre de l'électrode.

Mise à la terre de l'antenne en vertu du code électrique national, ANSI/NFPA 70



• Nettoyage

Lors du nettoyage, débranchez le cordon d'alimentation et essuyez l'appareil avec un linge doux pour éviter de le rayer. Ne vaporisez pas d'eau ou d'autres liquides directement sur le téléviseur, car cela pourrait causer une électrocution. Ne nettoyez pas avec des produits chimiques comme de l'alcool, des solvants et du benzène.

• Déplacement

Assurez-vous que l'appareil est hors tension, débranché et que tous les câbles ont été retirés. Deux personnes ou plus peuvent être requises pour porter les téléviseurs d'une certaine taille. N'appliquez aucune pression (provenant de vous-même ou d'un élément extérieur) sur le panneau avant du téléviseur.

• Ventilation

Installez votre téléviseur à un endroit où la ventilation est suffisante. Ne l'installez pas dans un espace confiné comme une bibliothèque. Ne couvrez pas ce produit d'un drap ou d'autres matériaux lorsqu'il est branché. N'installez pas à un endroit excessivement poussiéreux.

- Si vous sentez une odeur de fumée ou d'autres odeurs provenant du téléviseur, débranchez le cordon d'alimentation et contactez un centre de services autorisé.
- Évitez que le produit ne soit exposé à la lumière solaire directe.
- Ne touchez jamais cet appareil ou son antenne pendant un orage.
- Si vous installez ce téléviseur au mur, assurez-vous de ne pas le suspendre à l'aide du câble de signal ou d'alimentation se trouvant à l'arrière du téléviseur.
- Évitez de heurter l'appareil et assurez-vous qu'aucun objet ne tombe dans celui-ci ou n'entre en contact avec l'écran.
- **DÉBRANCHER L'APPAREIL DE LA SOURCE D'ALIMENTATION PRINCIPALE**
Pour débrancher l'appareil, retirez la fiche d'alimentation de la prise de courant. La fiche d'alimentation doit demeurer entièrement accessible afin de pouvoir débrancher l'appareil en cas d'urgence.
- **Piles** : Assurez-vous de ranger les accessoires (piles ou autre) dans un lieu sûr et hors de portée des enfants.
- Cet appareil fonctionne avec des piles. Il est possible que les règlements de votre communauté en matière d'environnement vous obligent à mettre ces piles au rebut en respectant certaines règles. Veuillez communiquer avec les autorités locales pour plus de renseignements sur la mise au rebut ou le recyclage des piles usagées.
- Ne jetez pas les piles dans le feu.
- Ne court-circuitiez pas les piles, ne les démontez pas et ne les laissez pas surchauffer.
- N'utilisez pas d'équipement électrique à haute tension près du téléviseur (comme un tue-mouches électrique). Cela pourrait entraîner un mauvais fonctionnement de l'appareil.

• Défauts de points

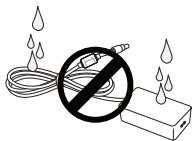
Un écran est un produit de haute technologie présentant une résolution de deux à six millions de pixels. Dans de rares cas, on pourrait voir de petits points sur l'écran lors du visionnement. Ces points sont des pixels désactivés ne nuisant pas à la performance et à la fiabilité du téléviseur.

• Son produit

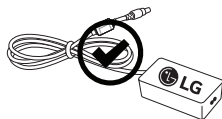
Craquement : Un craquement survenant pendant le visionnement ou lors de l'arrêt du téléviseur est produit par une contraction thermique plastique causée par la chaleur ou l'humidité. Ce bruit est courant dans les produits ou une déformation thermique est requise.

Bourdonnement de circuit ou de panneau électrique : Un bruit très faible est produit par un circuit commutateur haute vitesse fournissant une grande quantité de courant pour faire fonctionner un appareil. Il varie selon l'appareil. Ce son ne nuit aucunement à la performance ou à la fiabilité de l'appareil.

- Prenez soin de ne pas toucher les ouvertures de ventilation. Lorsque le téléviseur fonctionne pendant de longues périodes, les ouvertures de ventilation peuvent devenir chaudes. Cela ne nuit aucunement à la performance de l'appareil et ne l'endommage pas.
- N'installez pas ce produit sur un mur où il pourrait être exposé à l'huile ou au brouillard d'huile; cela peut l'endommager et provoquer sa chute.
- Si le téléviseur est froid au toucher, il peut y avoir un léger sautiller quand on l'allume. C'est normal; le téléviseur n'est pas défectueux. Pendant quelques minutes, des défauts de points peuvent être visibles à l'écran, apparaissant comme de petites taches rouges, vertes ou bleues. Toutefois, ils ne produisent aucun effet indésirable sur la performance du téléviseur. Évitez de toucher l'écran ACL ou de mettre vos doigts dessus pendant une longue période. Un effet de distorsion pourrait survenir à l'écran.
- Si de l'eau ou toute autre substance s'infiltrait dans le produit (p. ex. un adaptateur c.a., un cordon d'alimentation ou un téléviseur), débranchez le cordon d'alimentation et communiquez avec le centre de service immédiatement. Dans le cas contraire, cela peut provoquer un incendie ou une décharge électrique.



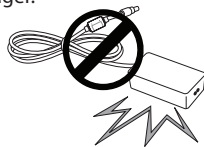
- Utilisez un adaptateur c.a. autorisé et un cordon d'alimentation approuvé par LG Electronics. Dans le cas contraire, cela peut provoquer un incendie, une décharge électrique, un mauvais fonctionnement ou une altération du produit.



- Ne démontez jamais l'adaptateur c.a. ou le cordon d'alimentation. Cela peut provoquer un incendie ou une décharge électrique.



- Manipulez l'adaptateur avec soin pour éviter de l'échapper ou de le frapper. Un impact pourrait l'endommager.



- L'affichage d'une image fixe pendant une longue période peut entraîner le figement de l'image. Évitez de laisser une image fixe affichée à l'écran pendant une période prolongée.

RENSEIGNEMENTS RELATIFS À LA RÉGLEMENTATION DE LA FCC

(Pour les États-Unis)

Cet équipement a été testé et jugé conforme aux limites relatives aux appareils numériques de catégorie B imposées par le paragraphe 15 de la réglementation de la FCC. Ces limites sont établies afin d'offrir une protection raisonnable contre les interférences nuisibles dans une résidence. Cet équipement génère, utilise et peut diffuser de l'énergie de radiofréquences et, s'il n'est pas installé et utilisé conformément aux instructions, il peut causer des interférences nuisibles aux communications radio. Cependant, il n'existe aucune garantie qu'il n'y aura pas d'interférences dans une résidence particulière. Si cet équipement cause des interférences nuisibles à la réception radio ou télévision (pour s'en assurer, il suffit d'éteindre et de rallumer l'appareil), l'utilisateur est invité à essayer de corriger les interférences à l'aide de l'une ou de plusieurs des mesures suivantes :

- Réorienter ou déplacer l'antenne de réception;
- Augmenter la distance entre l'équipement et le récepteur;
- Brancher l'équipement sur un circuit électrique distinct de celui qui alimente le récepteur;
- Demander l'aide du distributeur ou d'un technicien qualifié en entretien et en réparation de matériel audio-vidéo.

Cet appareil est conforme aux limites imposées par le paragraphe 15 de la réglementation de la FCC. L'exploitation est autorisée aux deux conditions suivantes : (1) cet appareil ne doit pas provoquer de brouillage préjudiciable, et (2) cet appareil doit accepter toutes les interférences reçues, y compris celles pouvant causer un fonctionnement indésirable. Les modifications dans la fabrication de cet appareil qui ne sont pas expressément approuvées par l'autorité responsable de la conformité pourraient annuler l'autorisation accordée à l'utilisateur de faire fonctionner l'équipement.

Exigences de la FCC en matière d'interférences des fréquences radio (pour les appareils UNII)

Les radars à haute puissance sont attribués comme utilisateurs principaux des bandes de fréquence de 5,25 à 5,35 GHz et de 5,65 à 5,85 GHz. Les stations radars peuvent causer des interférences avec cet appareil ou l'endommager. Cet appareil ne peut pas être colocalisé avec tout autre émetteur.

Énoncé de la FCC sur l'exposition aux rayonnements RF

[Pour la fonction sans fil (WLAN, Bluetooth, etc.)]

Cet appareil est conforme aux limites d'exposition aux rayonnements de la FCC pour un environnement non contrôlé. Cet émetteur ne doit pas être colocalisé ni utilisé conjointement avec tout autre émetteur ou antenne. Cet appareil devrait être installé et utilisé de façon à garder une distance minimale de 20 cm (7,8 po) entre le récupérateur et l'utilisateur. Les utilisateurs doivent respecter les directives d'utilisation afin de satisfaire aux critères en matière d'exposition aux rayonnements RF.

Avis d'Industrie Canada

(Pour le Canada)

[Pour la fonction sans fil (WLAN, Bluetooth, etc.)]

L'émetteur/récepteur exempt de licence contenu dans le présent appareil est conforme aux CNR d'Innovation, Sciences et Développement économique Canada applicables aux appareils radio exempts de licence. L'exploitation est autorisée aux deux conditions suivantes :

- (1) L'appareil ne doit pas produire de brouillage.
- (2) L'appareil doit accepter tout brouillage radioélectrique subi, même si le brouillage est susceptible d'en compromettre le fonctionnement.

Avis d'Industrie Canada sur l'exposition aux rayonnements

(Pour le Canada)

[Pour la fonction sans fil (WLAN, Bluetooth, etc.)]

Cet appareil est conforme aux limites d'exposition aux rayonnements d'Industrie Canada pour un environnement non contrôlé. Cet appareil devrait être installé et utilisé de façon à garder une distance minimale de 20 cm (7,8 po) entre l'antenne et l'utilisateur.

REMARQUE : LE FABRICANT N'EST PAS RESPONSABLE DES INTERFÉRENCES RADIOÉLECTRIQUES CAUSÉES PAR DES

MODIFICATIONS NON AUTORISÉES APPORTÉES À CET APPAREIL. DE TELLES MODIFICATIONS POURRAIENT ANNULER L'AUTORISATION ACCORDÉE À L'UTILISATEUR DE FAIRE FONCTIONNER L'APPAREIL.

Exigences du CNR-247

(Pour le Canada)

[Pour les produits ayant la fonction sans fil utilisant des bandes de fréquence de 5 GHz]

- (1) Les dispositifs fonctionnant dans la bande de 5 150 à 5 250 MHz sont réservés uniquement pour une utilisation à l'intérieur afin de réduire les risques de brouillage préjudiciable aux systèmes de satellites mobiles utilisant les mêmes canaux;
- (2) Pour les dispositifs munis d'antennes amovibles, le gain maximal d'antenne permis pour les dispositifs utilisant les bandes de 5 250 à 5 350 MHz et de 5 470 à 5 725 MHz doit être conforme à la limite de la p.i.r.e.;
- (3) Pour les dispositifs munis d'antennes amovibles, le gain maximal d'antenne permis (pour les dispositifs utilisant la bande de 5 725 à 5 850 MHz) doit être conforme à la limite de la p.i.r.e. spécifiée, selon le cas;
- (4) [pour des dispositifs fonctionnant dans la bande 5 250-5 350 MHz ayant un p.i.r.e plus de 200 mW], les types d'antennes (s'il y en a plusieurs), les numéros de modèle de l'antenne et les pires angles d'inclinaison nécessaires pour rester conforme à l'exigence de la p.i.r.e. applicable au masque d'élévation, énoncée à la CNR-247 section 6.2.2.3, doivent être clairement indiqués.

Les utilisateurs doivent également savoir que les radars de grande puissance sont attribués en tant qu'utilisateurs principaux (c'est-à-dire les utilisateurs prioritaires) des bandes de 5 250 à 5 350 MHz et de 5 650 à 5 850 MHz et que ces radars peuvent causer des interférences avec les appareils LE-LAN et/ou les endommager.

REMARQUE À L'INTENTION DES INSTALLATEURS DE RÉSEAUX CÂBLÉS

(Pour les États-Unis et le Canada)

Cette remarque a pour but d'attirer l'attention des installateurs de réseaux câblés sur l'article 820-40 du Code national de l'électricité (NEC). Ce code donne des lignes directrices concernant la mise à la terre appropriée de tels réseaux et, en particulier, il précise que le câble doit être relié à l'installation de mise à la terre du bâtiment, et ce, aussi près que possible de son point d'entrée.

Visionnement d'images 3D (pour téléviseur 3D)

⚠ AVERTISSEMENTS

Environnement de visionnement

- Durée de visionnement
 - Lorsque vous regardez du contenu 3D, veillez à faire une pause de 5 à 15 minutes toutes les heures. Le visionnement de contenus 3D pendant des périodes prolongées peut causer des maux de tête, des vertiges, de la fatigue ou des douleurs oculaires.

Personnes sujettes aux malaises liés à la photosensibilité ou à des maladies chroniques

- Certains utilisateurs pourraient ressentir des malaises ou d'autres réactions anormales s'ils sont exposés à des lumières clignotantes ou à certains effets des contenus 3D.
- Abstenez-vous de regarder des vidéos 3D si vous avez des nausées, que vous êtes enceinte ou que vous souffrez d'une maladie chronique comme l'épilepsie, des troubles cardiaques ou encore l'hypertension.
- Le visionnement de contenus 3D est déconseillé aux personnes souffrant de cécité stéréo ou d'une anomalie stéréo. Vous pourriez voir des images en double ou ressentir de la gêne au cours du visionnement.
- Si vous souffrez de strabisme (vous louchez), d'amblyopie (vous avez des problèmes de vue) ou d'astigmatisme, vous risquez d'avoir de la difficulté à percevoir la profondeur et par conséquent, vous risquez de ressentir rapidement de la fatigue en raison des images doublées. Vous devriez faire des pauses plus souvent que la moyenne des gens.
- Si vous avez une divergence entre la vision de votre œil droit et celle de votre œil gauche, faites-vous examiner avant de regarder du contenu 3D.

Symptômes nécessitant l'interruption temporaire ou définitive du visionnement de contenus 3D

- Ne regardez pas de contenus 3D si vous ressentez de la fatigue pour cause de manque de sommeil, de surcharge de travail ou d'abus d'alcool.
- Dès que vous ressentez ces symptômes, cessez d'utiliser ou de regarder le contenu 3D et reposez-vous jusqu'à ce qu'ils disparaissent.
 - Si les symptômes persistent, consultez un médecin. Voici quelques-uns des symptômes les plus courants :

maux de tête, douleur oculaire, vertiges, nausée, palpitations, vision trouble, gêne, images doublées, fatigue ou gêne visuelle.

⚠ MISES EN GARDE

Environnement de visionnement

- Distance de visionnement
 - Restez à une distance minimale d'au moins deux fois la diagonale de l'écran lorsque vous regardez du contenu 3D. Si vous ressentez de la gêne lors du visionnement de contenus 3D, éloignez-vous de l'écran.

Âge de visionnement

- Bébés/enfants
 - Les enfants de moins de cinq ans ne doivent ni utiliser, ni visionner de contenus 3D.
 - Les enfants de moins de dix ans peuvent avoir des réactions excessives ou entrer dans un état d'excitation importante parce que leur vision est en développement; il est ainsi possible qu'ils essaient de toucher l'écran ou de sauter dans l'image. Vous devez donc faire preuve d'une vigilance accrue lorsque des enfants regardent du contenu 3D.
 - La disparité binoculaire lors du visionnement de contenus 3D est plus importante chez les enfants que chez les adultes, car la distance entre leurs yeux est plus courte. Leur perception stéréoscopique de la profondeur est donc plus importante que chez les adultes regardant une même image 3D.
- Adolescents
 - La lumière diffusée par les vidéos 3D peut avoir des effets stimulants accentués chez les adolescents de moins de 19 ans. Conseillez-leur de ne pas regarder de vidéos 3D pendant des périodes prolongées lorsqu'ils se sentent fatigués.
- Personnes âgées
 - Les personnes âgées pourraient moins facilement discerner les effets 3D que des personnes plus jeunes. Vous devez toutefois continuer à respecter la distance recommandée par rapport au téléviseur même si c'est votre cas.

Mises en garde relatives à l'utilisation de lunettes 3D

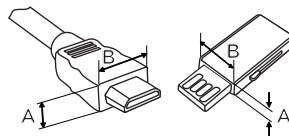
- Utilisez des lunettes 3D LG seulement, faute de quoi vous risquez de ne pas pouvoir profiter pleinement des vidéos 3D.
- N'utilisez pas les lunettes 3D en remplacement de lunettes de vue, de lunettes de soleil ou de lunettes de protection.

- L'utilisation de lunettes 3D modifiées peut causer de la fatigue oculaire ou une distorsion de l'image.
- N'exposez pas vos lunettes 3D à des températures extrêmes. Vous risqueriez de les déformer.
- Les lunettes 3D sont fragiles et peuvent se rayer facilement. Essayez toujours les lentilles à l'aide d'un chiffon propre et doux. Ne grattez pas les lentilles des lunettes 3D au moyen d'un objet pointu et n'utilisez pas de produits chimiques pour les nettoyer.

Préparation

ⓘ REMARQUES

- Cette illustration peut ne pas correspondre à votre téléviseur.
- L'afficheur (OSD) de votre téléviseur peut différer légèrement de l'illustration du présent manuel.
- Les menus et options disponibles peuvent différer en fonction des sources ou du modèle de produit que vous utilisez.
- De nouvelles fonctionnalités pourraient être ajoutées à ce téléviseur dans le futur.
- Les articles fournis avec votre produit peuvent varier selon le modèle.
- Les caractéristiques du produit ou le contenu de ce manuel peuvent être modifiés sans préavis, pour refléter la mise à niveau des fonctions du produit.
- Pour que la connexion soit optimale, les connecteurs des câbles HDMI et des dispositifs USB devraient avoir un rebord de moins de 10 mm (0,39 po) d'épaisseur et de moins de 18 mm (0,7 po) de largeur.
- Si le câble ou la clé USB ne rentre pas dans le port USB de la télé, servez-vous d'un câble de rallonge compatible USB 2.0.
- Utilisez un câble certifié portant le logo HDMI. Si vous n'utilisez pas un câble HDMI certifié, l'écran peut ne pas s'afficher ou un problème de connexion peut se produire.
- Types de câbles HDMI recommandés (de 3 m ou moins)
 - Câble HDMI®/™ haute vitesse
 - Câble HDMI®/™ haute vitesse avec Ethernet



*A ≤ 10 mm (0,39 po)
*B ≤ 18 mm (0,7 po)

⚠ MISES EN GARDE

- Afin de garantir la sécurité et la durée de vie de l'appareil, n'utilisez pas d'éléments non approuvés.

- Tout dommage ou blessure causé par l'utilisation d'un élément non approuvé n'est pas couvert par la garantie.
- Sur certains modèles, la fine pellicule apposée sur l'écran fait partie du téléviseur et il ne faut pas la retirer.
- Pour fixer le support au téléviseur, placez l'écran face vers le bas sur une table ou sur une surface plane matelassée afin de le protéger contre les rayures.
- Assurez-vous que les vis sont vissées complètement. (Si elles ne sont pas suffisamment vissées, le téléviseur peut basculer vers l'avant après avoir été installé.)
- Ne pas trop serrer les vis, sinon elles peuvent s'user et se relâcher.

Avertissements en cas d'utilisation d'un dispositif de stockage USB

- Les dispositifs de stockage USB qui utilisent leur propre pilote ou programme intégré de reconnaissance automatique peuvent ne pas fonctionner.
- Certains dispositifs de stockage USB peuvent ne pas fonctionner ou fonctionner incorrectement.
- Utilisez uniquement des dispositifs de stockage USB formatés avec le système de fichiers FAT32 ou NTFS par Windows.
- Dans le cas des disques durs externes USB, utilisez des dispositifs dont la tension nominale est de 5 V et le courant nominal est de 500 mA.
- Il est recommandé d'utiliser des clés USB de 32 Go ou moins et des disques durs USB de 2 To ou moins.
- Si un disque dur USB prenant en charge la fonction d'économie d'énergie ne fonctionne pas correctement, mettez-le hors tension, puis rallumez-le. Pour en savoir plus, reportez-vous au manuel de l'utilisateur du disque dur USB.
- Les données du dispositif de stockage USB peuvent être endommagées : sauvegardez les fichiers importants dans d'autres dispositifs. L'utilisateur est responsable de l'entretien des données. Le fabricant n'est pas responsable des pertes de données.

Articles supplémentaires en option

Les articles supplémentaires en option peuvent être remplacés ou modifiés à des fins d'amélioration de la qualité, sans préavis. Communiquez avec votre détaillant pour acheter ces articles. Ces dispositifs ne fonctionnent qu'avec certains modèles. Le nom ou la conception du modèle peuvent être modifiés selon les conditions ou les politiques du fabricant.

(Selon le modèle)

AG-F*** Lunettes cinéma 3D	AN-MR6** Télécommande Magic	AN-VC550 Caméra intelligente
---	--	---

Entretien

Nettoyage du téléviseur

Nettoyez régulièrement votre téléviseur pour en assurer le rendement optimal et en prolonger la durée de vie.

MISES EN GARDE

- Avant le nettoyage, éteignez le téléviseur et débranchez le cordon d'alimentation et tous les autres câbles.
- En cas d'absence prolongée ou si vous ne comptez pas utiliser votre téléviseur pendant une longue période, débranchez le cordon d'alimentation de la prise murale afin d'éviter les dommages causés par la foudre ou les surtensions.

Écran, cadre, boîtier et support

Pour éliminer la poussière ou les saletés, essuyez la surface à l'aide d'un chiffon sec, propre et doux. En cas de saleture importante, essuyez la surface à l'aide d'un chiffon doux imbibé d'eau propre ou de détergent doux dilué. Essayez ensuite immédiatement avec un chiffon sec.

MISES EN GARDE

- Évitez de pousser sur la surface, de la frotter ou de la heurter avec vos ongles ou avec des objets pointus, car vous risqueriez d'égratigner l'écran et de provoquer des déformations de l'image.
- N'utilisez aucun produit chimique (cires, benzène, alcool, diluants, insecticides, désodorisants, lubrifiants ou autres), au risque d'endommager la finition de l'écran et de provoquer des décolorations.
- Ne vaporisez pas de liquides sur la surface. Si de l'eau pénètre dans le téléviseur, il y a danger d'incendie, d'électrocution ou de mauvais fonctionnement de l'appareil.

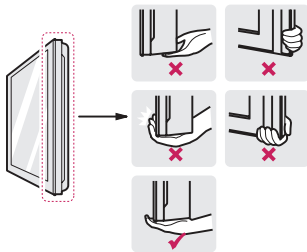
Cordon d'alimentation

Enlevez régulièrement la poussière ou la saleté sur le cordon d'alimentation.

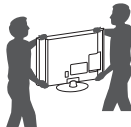
Soulèvement et déplacement du téléviseur

Lorsque vous désirez déplacer ou soulever le téléviseur, lisez tout d'abord ce qui suit pour éviter d'égratigner ou d'endommager le téléviseur, ainsi que pour effectuer un transport sécuritaire sans égard au type et à la taille du téléviseur.

- Il est recommandé de déplacer le téléviseur en utilisant la boîte ou le matériel d'emballage dans lequel il a été livré à l'origine.
- Avant de déplacer ou de soulever le téléviseur, débranchez le cordon d'alimentation et tous les câbles.
- Lorsque vous tenez le téléviseur, assurez-vous de ne pas placer l'écran contre vous afin de ne pas l'endommager.
- Tenez fermement le haut et le bas du cadre du téléviseur. Assurez-vous de ne pas tenir la partie transparente, le haut-parleur ou la grille de haut-parleur du téléviseur.



- Lorsque vous transportez un téléviseur de grande dimension, demandez l'aide d'au moins une autre personne.
- Lorsque vous transportez un téléviseur dans vos mains, tenez-le tel qu'il est indiqué dans l'illustration suivante.
- Lorsque vous transportez le téléviseur, évitez de l'exposer à des chocs ou à des vibrations excessives.
- Lorsque vous transportez le téléviseur, maintenez-le à la verticale; ne le tournez jamais sur le côté et ne le penchez pas à gauche ou à droite.



⚠ MISES EN GARDE

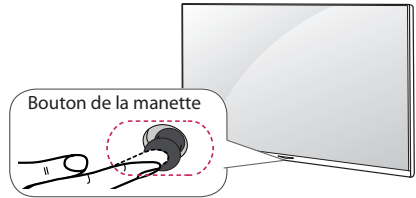
- Évitez de toucher à l'écran, puisque cela pourrait l'endommager.
- Ne déposez pas le produit sur le plancher avec la partie avant vers le bas sans surface coussinée. Cela pourrait endommager l'écran.
- Ne déplacez pas le téléviseur en le tenant par le serre-câbles et le dispositif de rangement des câbles, ce qui peut les briser, causer des blessures et endommager le téléviseur. (Selon le modèle.)

Utilisation du bouton de la manette

(Selon le modèle)

(Les illustrations peuvent ne pas correspondre à votre téléviseur.)

Vous pouvez commander le téléviseur en appuyant sur le bouton ou en déplaçant la manette vers la gauche, la droite, le haut ou le bas.



Fonctions de base





 Mise sous tension	Lorsque le téléviseur est éteint, appuyez une fois sur le bouton de la manette et relâchez-le.
 Mise hors tension	Lorsque le téléviseur est allumé, appuyez sur le bouton de la manette pendant quelques secondes et relâchez-le. Toutes les applications actives seront fermées.
 Réglage du volume	Vous pouvez régler le volume au niveau désiré en déplaçant le bouton de la manette vers la gauche ou la droite avec votre doigt.
 Contrôle des canaux	Vous pouvez parcourir les canaux enregistrés en déplaçant le bouton de la manette vers le haut ou le bas avec votre doigt.

ⓘ REMARQUE

- Lorsque vous déplacez le bouton de la manette vers le haut, le bas, la gauche ou la droite, prenez garde de ne pas l'enfoncer. Si vous appuyez sur le bouton en premier, il se peut que vous ne puissiez pas régler le volume ni parcourir les chaînes enregistrées.

Réglage du menu

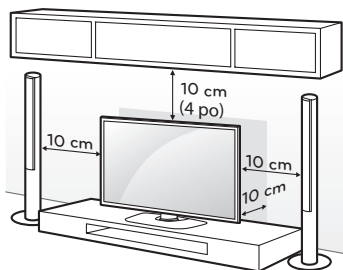
Lorsque le téléviseur est allumé, appuyez une fois sur le bouton de la manette. Vous pouvez régler les éléments du menu en déplaçant le bouton de la manette vers le haut, le bas, la gauche ou la droite.

	Met l'appareil hors tension.
	Permet d'accéder aux réglages rapides.
	Efface ce qui est affiché à l'écran et retourne au visionnement de la télévision.
	Change de source d'entrée.

Montage sur une table

(Les illustrations peuvent ne pas correspondre à votre téléviseur.)

- 1 Soulevez et inclinez le téléviseur dans sa position verticale sur une table.
 - Laissez au minimum un espace de 10 cm (4 po) entre le mur et le téléviseur pour une ventilation adéquate.



- 2 Raccordez le cordon d'alimentation à une prise murale.

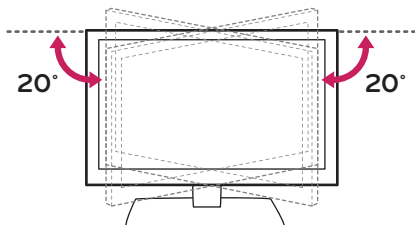
⚠ MISE EN GARDE

- Ne placez pas le téléviseur près ou sur des sources de chaleur, car cela peut causer un incendie ou d'autres dommages.

Ajustement de l'angle du téléviseur afin de trouver le meilleur angle de vue

(Selon le modèle)

Faites pivoter le téléviseur de 20 degrés vers la gauche ou la droite et réglez l'angle du téléviseur selon vos préférences.



⚠ MISE EN GARDE

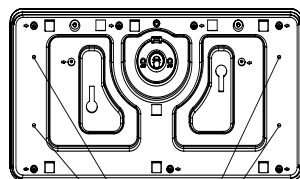
- Faites attention à vos doigts lorsque vous réglez l'angle du produit.
 - Vous pourriez vous blesser en cas d'écrasement des mains ou des doigts. Si le produit est trop incliné, il peut tomber, provoquant des dommages ou des blessures.

Fixation du téléviseur sur un bureau (facultatif)

(Selon le modèle)

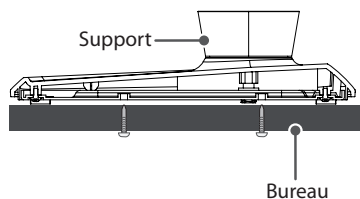
Nous vous recommandons de fixer le téléviseur à un bureau de manière qu'il ne puisse pas être tiré vers l'avant / l'arrière, risquant de blesser quelqu'un ou de s'endommager.

[TYPE 1]



4 vis

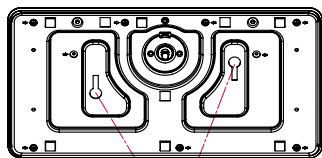
(Pièces non incluses avec le produit.)



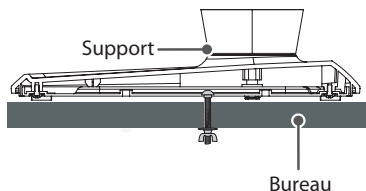
! REMARQUE

- Vis : M5 x L (* L : profondeur de la table + 8~10 mm)
Par ex., profondeur de la table : 15 mm, vis : M5 x L25

[TYPE 2]



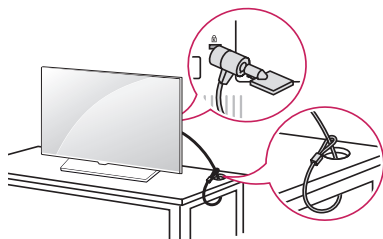
2 vis, 2 rondelles, 2 écrous
(Pièces incluses avec le produit.)



Utilisation du système de sécurité Kensington

(Selon le modèle)
(Les illustrations peuvent ne pas correspondre à votre téléviseur.)

Le connecteur du système de sécurité Kensington se trouve à l'arrière ou sur le support du téléviseur. Pour de plus amples renseignements sur l'installation et l'utilisation de ce système, reportez-vous au manuel fourni avec le système de sécurité Kensington ou visitez le site <http://www.kensington.com>. Connectez le câble du système de sécurité Kensington au téléviseur et à une table.

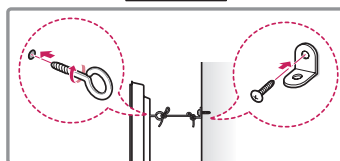
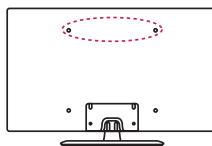


! REMARQUE

- Le système de sécurité Kensington est facultatif. Vous pouvez obtenir des accessoires auprès de votre détaillant local.

Fixation du téléviseur à un mur (facultatif)

(Selon le modèle)



- 1 Insérez et serrez les boulons à œil ou les supports et les boulons à l'arrière du téléviseur.
- Si des boulons sont insérés dans les emplacements des boulons à œil, retirez d'abord les boulons.
- 2 Fixez les supports de fixation murale au mur à l'aide des boulons. Alignez les boulons à œil à l'arrière du téléviseur et les emplacements correspondants sur la fixation murale.
- 3 Attachez les boulons à œil aux supports de fixation murale à l'aide d'une corde solide. Assurez-vous d'installer la corde pour qu'elle soit horizontale relativement à une surface plane.

! MISE EN GARDE

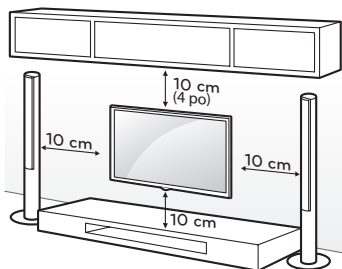
- Assurez-vous que les enfants ne grimpent pas sur le téléviseur et ne se suspendent pas à celui-ci.

! REMARQUES

- Utilisez une plateforme ou un meuble qui est suffisamment solide et large pour soutenir le téléviseur de manière sécuritaire.
- Les supports, les boulons et les cordes sont facultatifs. Vous pouvez obtenir des accessoires auprès de votre détaillant local.

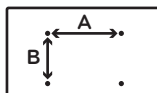
Montage mural

Une fixation murale optionnelle peut être utilisée pour fixer votre téléviseur LG. Consultez votre fournisseur local afin de trouver une fixation murale qui correspond aux normes VESA de votre modèle de téléviseur. Fixez soigneusement le support de fixation murale au dos de votre téléviseur. Installez-le à un mur solide qui est perpendiculaire au sol. Si vous fixez le téléviseur à d'autres matériaux de construction, veuillez contacter le personnel qualifié pour installer la fixation murale. Des directives détaillées seront comprises avec la fixation murale. Nous vous recommandons d'utiliser une fixation murale de marque LG. Le support mural LG est facile à ajuster et les câbles s'y branchent aisément. Si vous n'utilisez pas un support mural LG, utilisez un support permettant de fixer l'appareil au mur de façon sécuritaire et offrant suffisamment d'espace pour permettre la connexion des appareils externes. Si vous utilisez un support non réglable, fixez-le au mur. Branchez d'abord les câbles au téléviseur, puis placez le téléviseur sur le support.



Assurez-vous d'utiliser les vis et les fixations murales qui répondent aux normes VESA. Les dimensions standards des trousse de fixation murale sont indiquées dans le tableau suivant.

Modèle	40/43LX770H 40/43LX774H	49/55LX770H 49/55LX774H 49/55UX970H
VESA (A x B)	200 x 200	300 x 300
Vis standard	M6	M6
Nombre de vis	4	4
Fixation murale (facultatif)	LSW240B MSW240	LSW350B MSW240
Modèle	65LX770H 65UX970H	79UX970H
VESA (A x B)	300 x 300	600 x 400
Vis standard	M6	M8
Nombre de vis	4	4
Fixation murale (facultatif)	LSW350B	LSW640B

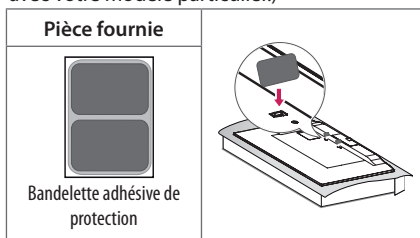


⚠ MISES EN GARDE

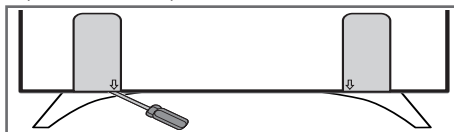
- Débranchez tout d'abord l'alimentation, puis déplacez ou installez le téléviseur. Sinon, cela pourrait causer une décharge électrique.
- Avant d'installer le téléviseur sur une fixation murale, retirez son support.
- Si vous installez le téléviseur sur un plafond ou un mur incliné, il pourrait tomber et causer de graves blessures. Utilisez une fixation murale autorisée par LG et communiquez avec votre détaillant local ou du personnel qualifié.
- Ne serrez pas trop les vis, car cela pourrait endommager le téléviseur et annuler votre garantie.
- Utilisez les vis et les fixations murales qui répondent aux normes VESA. Tout dommage ou toute blessure résultant d'un usage abusif ou de l'utilisation d'un accessoire inapproprié n'est pas couvert par la garantie.

! REMARQUES

- Utilisez les vis qui sont répertoriées dans la liste des caractéristiques applicables aux vis de norme VESA.
- La trousse de la fixation murale comprend un manuel d'installation et les pièces nécessaires.
- La fixation murale est en option. Vous pouvez obtenir des accessoires supplémentaires auprès de votre détaillant local.
- La longueur des vis peut varier selon la fixation murale. Assurez-vous d'utiliser la longueur appropriée.
- Pour de plus amples renseignements, reportez-vous au manuel livré avec la fixation murale.
- Lors de l'installation de la fixation murale, utilisez la bandelette adhésive de protection pour couvrir les orifices du support non utilisés afin de prévenir l'accumulation de poussière et de saleté. (Utilisez uniquement lorsqu'il est fourni avec votre modèle particulier.)



- En fonction de la forme du support, utilisez un outil plat (p. ex. un tournevis plat) pour retirer le couvercle du support, comme illustré ci-dessous. (Pour 79UX970H)



Connexions (Notifications)

Vous pouvez brancher différents appareils sur la télé. Sont pris en charge les récepteurs HD, les lecteurs DVD, les magnétoscopes, les systèmes audio, les dispositifs de stockage USB, les ordinateurs, les consoles de jeu et d'autres périphériques externes. Pour plus d'information sur la connectivité, consultez le manuel fourni avec chaque appareil.

! REMARQUES

- Les vidéos 4K (ULTRA HD) sont prises en charge par ce modèle uniquement par l'entrée HDMI. (Pour séries UX970H)
- Les vidéos ULTRA HD ne sont pas prises en charge par l'entrée USB ou celle du syntoniseur. (Pour séries UX970H)
- La connexion au périphérique externe peut différer légèrement des illustrations présentées dans le manuel.
- Connectez les appareils externes au téléviseur indépendamment de l'ordre du port TV.
- Si vous branchez une console de jeu au téléviseur, utilisez le câble fourni avec la console.
- Pour en savoir plus, reportez-vous au manuel d'utilisation de l'appareil externe.

Raccordement à une antenne ou au câble

Raccordez le téléviseur à une antenne, au câble ou à un terminal de câblodistribution pour regarder la télévision. Les illustrations peuvent différer des articles réels et l'utilisation d'un câble RF est facultative.

! MISES EN GARDE

- Assurez-vous de ne pas plier le fil de cuivre du câble RF.



- Pour éviter d'endommager votre téléviseur, faites d'abord tous les branchements entre les appareils, puis branchez le cordon d'alimentation dans la prise d'alimentation.

! REMARQUES

- Utilisez un dispositif d'aiguillage des signaux pour utiliser deux téléviseurs ou plus.
- Codecs audio DTV pris en charge : MPEG, Dolby Digital.
- S'il n'y a pas de signal ULTRA HD dans la région, la transmission ULTRA HD directe ne sera pas disponible. (Pour séries UX970H)

Autres connexions

Branchez votre téléviseur à des appareils externes. Pour obtenir l'image et le son de la meilleure qualité, reliez l'appareil externe et le téléviseur au moyen d'un câble HDMI, comme indiqué.

! REMARQUES

- Utilisez uniquement avec la prise stéréo de 3,5 mm à trois pôles.
- Ne branchez pas votre casque ou vos écouteurs sur le port de branchement pour haut-parleurs externes.

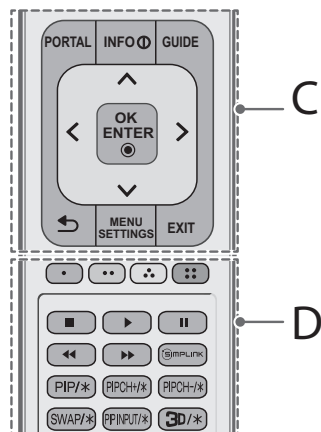
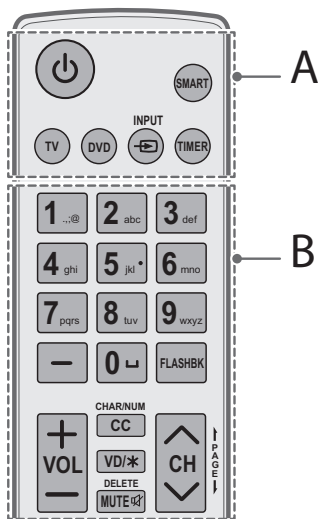
Télécommande

(Cette illustration peut ne pas correspondre à votre téléviseur.)

Les descriptions données dans le présent manuel font référence aux touches qui se trouvent sur la télécommande. Veuillez lire le présent manuel attentivement et utiliser le téléviseur correctement. Pour installer les piles, ouvrez le couvercle de leur compartiment et insérez des piles (AAA de 1,5 V) en faisant correspondre leurs bornes ⊕ et ⊖ à celles du compartiment, puis remettez le couvercle en place. Le non-respect des polarités des piles pourrait causer l'explosion ou une fuite des piles et entraîner un incendie, des blessures corporelles ou une pollution environnementale. Pour retirer les piles, suivez le processus d'installation dans l'ordre inverse. Cette télécommande fonctionne par lumière infrarouge. Lorsque vous l'utilisez, dirigez-la vers le capteur du téléviseur.

! MISE EN GARDE

- N'utilisez pas une combinaison de piles usées et neuves, ce qui pourrait endommager la télécommande.



A

⏻ (ALIMENTATION) Allume ou éteint le téléviseur.

SMART Permet d'accéder au menu Smart.

TV Permet de sélectionner le mode de fonctionnement de la télécommande : télévision.

DVD Permet de sélectionner le mode de fonctionnement de la télécommande : DVD.

INPUT Change la source d'entrée.

TIMER Éteint le téléviseur après un certain laps de temps.

B

Touches numérotées Permettent d'entrer des lettres et des chiffres.

- **(Tiret)** Insère un tiret entre des chiffres, comme 2-1 et 2-2.

FLASHBK Permet de syntoniser la dernière chaîne ou le dernier contenu visionné.

+ VOL - Règle le volume.

CHAR/NUM Alterne entre les modes d'entrée de lettres et de chiffres.

CC Permet de sélectionner un sous-titrage.

VD/* Permet d'activer la fonction VD. La fonction SAP (programme audio secondaire) peut également être activée en maintenant enfoncé le bouton VD.

DELETE Supprime des lettres et des chiffres.

MUTE Désactive tous les sons.

^ CH v Parcourt les chaînes enregistrées.

| PAGE | Affiche l'écran précédent ou suivant.

C

PORTAL Affiche et supprime le menu interactif.

INFO Affiche des données sur le programme en cours.

GUIDE Affiche et supprime le guide électronique des programmes de l'application Pro:Centric.

Touches de navigation (haut/bas/gauche/droite) Permettent de parcourir les menus ou les options.

OK / ENTER Permet de sélectionner des menus ou des options et de confirmer votre choix.

↶ (Retour) Retourne au niveau précédent.

MENU / SETTINGS Permet d'accéder aux réglages rapides.

EXIT Supprime tout ce qui est affiché à l'écran et permet de revenir au visionnement de la télévision.

D

Touches de couleur Permettent d'accéder à diverses fonctions de certains menus.

: rouge, : vert, : jaune, : bleu

Touches de contrôle (■, ▶, ||, ◀◀, ▶▶) Touches de commande pour la lecture du contenu multimédia.

SIMPLINK Cette fonctionnalité peut seulement être activée ou désactivée par les réglages du menu d'installation. La configuration de cette fonctionnalité n'est pas prise en charge par la télécommande du téléviseur.

PIP/*, PIPCH/*, PIPCH-/*, SWAP/*, PIPINPUT/* Non fonctionnel.

3D/* Utilisé lors du visionnement de vidéos en 3D. (Pour modèles 3D)

Sélection du mode image

MENU / SETTINGS → IMAGE → Mode image

Sélectionnez le mode image optimisé pour l'environnement de visionnement ou le programme.

- **Clair** Augmente les niveaux de contraste, de brillance et de netteté pour produire des images éclatantes.
- **Standard** Affiche les images aux niveaux standards de contraste, de brillance et de netteté.
- **APS** Le mode APS (économie d'énergie automatique) réduit la consommation d'énergie en réduisant l'éclairage de la télécommande.
- **Film / Sport / Jeux / Photo** Affichent une image optimale pour les films, les sports, les jeux ou les photos.
- **Expert** Menu de réglage de la qualité d'image qui permet aux experts et aux passionnés de profiter du meilleur visionnement possible. Ce menu de réglage est prévu pour les professionnels de l'étalonnage d'images certifiés ISF. (Le logo ISF ne peut être utilisé que sur les téléviseurs certifiés ISF).
ISFccc : Imaging Science Foundation Certified Calibration Control
- Selon le signal d'entrée, la plage de modes d'image offertes peut différer.
- **Expert** est un mode destiné aux professionnels de l'étalonnage d'images pour leur permettre un contrôle et un étalonnage précis de certaines images. L'effet ne sera pas aussi grand sur des images normales.

Utilisation du mode HDMI ULTRA HD Deep Color (Pour séries UX970H)

MENU / SETTINGS → ⓘ → IMAGE →

HDMI ULTRA HD DEEP COLOR :

- **Marche** : Prend en charge la résolution 4K à 60 Hz (4:4:4, 4:2:2 et 4:2:0)
- **Arrêt** : Prend en charge la résolution 4K à 60 Hz (4:2:0)
- Si le périphérique connecté au port d'entrée prend également en charge le mode ULTRA HD Deep Color, votre image peut être plus claire. En revanche, s'il ne le prend pas en charge, cela pourrait nuire au fonctionnement. Le cas échéant, connectez le périphérique à un autre port HDMI ou mettez à **Arrêt** le mode **HDMI ULTRA HD Deep Color** du téléviseur.
 - Cette fonction est disponible sur certains modèles prenant en charge le mode HDMI ULTRA HD Deep Color uniquement.

Caractéristiques

Les caractéristiques techniques peuvent changer sans préavis en raison des mises à niveau des fonctions des produits.

Système télévisuel

ATSC, NTSC-M, 64 et 256 QAM

Programmation

VHF 2-13, UHF 14-69, DTV 2-69, CATV 1-135, CADTV 1-135

Impédance de l'antenne externe

75 Ω

Conditions d'utilisation

- **Température de fonctionnement**
De 0 °C à 40 °C
- **Humidité de fonctionnement**
Moins de 80 %
- **Température d'entreposage**
De - 20 °C à 60 °C
- **Humidité d'entreposage**
Moins de 85 %

Caractéristiques du module réseau sans fil (LGSBW41)

Module réseau sans fil		Bluetooth	
Norme	IEEE 802.11a/b/g/n	Norme	Bluetooth Version 4.0
Gamme de fréquences	2 400 à 2 483,5 MHz 5 150 à 5 250 MHz 5 725 à 5 850 MHz	Gamme de fréquences	2 400 à 2 483,5 MHz
Puissance de sortie (maximale)	802.11a : 11,5 dBm 802.11b : 11 dBm 802.11g : 10,5 dBm 802.11n - 2,4 GHz : 11 dBm 802.11n - 5 GHz : 12,5 dBm	Puissance de sortie (maximale)	10 dBm ou moins
<ul style="list-style-type: none"> • Comme la bande de fréquence utilisée peut différer selon le pays, l'utilisateur ne peut pas modifier ou régler la fréquence de fonctionnement de ce produit, qui a été réglé selon le tableau des fréquences régionales. • Cet appareil doit être installé et utilisé à une distance minimale de 20 cm (7,8 po) de votre corps. Cet énoncé général prend en considération l'environnement de l'utilisateur. • Code FCC ID : BEJLGSBW41 / Code IC : 2703H-LGSBW41 			

Prise en charge du mode HDMI (PC)

Résolution	Fréquence horizontale (kHz)	Fréquence verticale (Hz)
640 x 350	31,46	70,09
720 x 400	31,46	70,08
640 x 480	31,46	59,94
800 x 600	37,87	60,31
1 024 x 768	48,36	60,00
1 152 x 864	54,34	60,05
1 280 x 1 024	63,98	60,02
1 360 x 768	47,71	60,01
1 920 x 1 080	67,50	60,00
3 840 x 2 160	67,50	30,00
3 840 x 2 160	56,25	25,00
3 840 x 2 160	54,00	24,00
4 096 x 2 160	53,95	23,97
4 096 x 2 160	54,00	24,00

Pour séries UX970H

Prise en charge du mode HDMI (DTV)

Résolution	Fréquence horizontale (kHz)	Fréquence verticale (Hz)
640 x 480p	31,46	59,94
	31,50	60,00
720 x 480p	31,47	59,94
	31,50	60,00
1 280 x 720p	44,96	59,94
	45,00	60,00
1 920 x 1 080i	33,72	59,94
	33,75	60,00
1 920 x 1 080p	26,97	23,97
	27,00	24,00
	33,71	29,97
	33,75	30,00
	67,43	59,94
	67,50	60,00
	67,50	60,00
3 840 x 2 160p	53,95	23,98
	54,00	24,00
	56,25	25,00
	61,43	29,97
	67,50	30,00
	135,00	60,00
4 096 x 2 160p	135,00	59,94
	53,95	23,98
	54,00	24,00
	56,25	25,00
	61,43	29,97
	67,50	30,00
	135,00	60,00
	135,00	59,94

Pour séries UX970H

Information sur la connexion à un port composante

Ports composantes du téléviseur	Y	P _B	P _R
Ports de sortie vidéo du lecteur de DVD	Y	P _B	P _R
	Y	B-Y	R-Y
	Y	Cb	Cr
	Y	Pb	Pr

Mode composante pris en charge

Résolution	Fréquence horizontale (kHz)	Fréquence verticale (Hz)
720 x 480i	15,73	60,00
	15,73	59,94
720 x 480p	31,50	60,00
	31,47	59,94
1 280 x 720p	45,00	60,00
	44,96	59,94
1 920 x 1 080i	33,75	60,00
	33,72	59,94
1 920 x 1 080p	67,50	60,00
	67,432	59,94

Fichiers vidéo pris en charge

Extension	Codec	
.asf .wmv	Vidéo	Profil avancé VC-1 (sauf WMVA), Profil simple et Profils principaux VC-1
	Audio	WMA Standard (sauf WMA v1/WMA Speech), WMA 9 Professional
.divx ¹ .avi	Vidéo	DivX3.11, DivX4, DivX5, DivX6, XViD (sauf GMC à 3 points de distorsion), H.264/AVC, Motion Jpeg, MPEG-4
	Audio	MPEG-1 couche I, II, MPEG-1 couche III (MP3), Dolby Digital, LPCM, ADPCM, DTS
.mp4 .m4v .mov	Vidéo	H.264/AVC, MPEG-4, HEVC
	Audio	AAC, MPEG-1 couche III (MP3)
.3gp .3g2	Vidéo	H.264/AVC, MPEG-4
	Audio	AAC, AMR-NB, AMR-WB
.mkv	Vidéo	MPEG-2, MPEG-4, H.264/AVC, VP8, VP9, HEVC
	Audio	Dolby Digital, PCM, DTS, MPEG-1 couche I, II, MPEG-1 couche III (MP3), AAC
.ts .trp .tp .mts	Vidéo	H.264/AVC, MPEG-2, HEVC
	Audio	MPEG-1 couche I, II, MPEG-1 couche III (MP3), Dolby Digital, Dolby Digital Plus, AAC, PCM
.mpg .mpeg .dat	Vidéo	MPEG-1, MPEG-2
	Audio	MPEG-1 couche I, II, MPEG-1 couche III (MP3)
.vob	Vidéo	MPEG-1, MPEG-2
	Audio	Dolby Digital, MPEG-1 couche I, II, DVD-LPCM
.rm .rmvb	Vidéo	RV30, RV40
	Audio	Realaudio6 (cook), AAC LC, HE-AAC <ul style="list-style-type: none"> • Cette fonctionnalité n'est disponible que dans certains pays.

1 : Pour séries LX770H, UX970H

Fichiers de musique pris en charge

Format de fichier	Élément	Infos
.mp3	Débit binaire	de 32 à 320 kb/s
	Fréquence d'échantillonnage	de 16 à 48 kHz
	Formats pris en charge	MPEG1, MPEG2
	Canaux	mono, stéréo
.wav	Fréquence d'échantillonnage	~384 kHz
	Formats pris en charge	PCM
	Canaux	mono, stéréo
.ogg	Débit binaire	de 64 à 500 Kbit/s
	Fréquence d'échantillonnage	de 8 à 48 kHz
	Formats pris en charge	Vorbis
	Canaux	mono, stéréo
.wma	Débit binaire	à 1,5Mbps
	Fréquence d'échantillonnage	de 8 à 192 kHz
	Formats pris en charge	WMA
	Canaux	Jusqu'à 6 canaux

- Le nombre de programmes pris en charge peut varier en fonction de la fréquence d'échantillonnage.

Fichiers de photo pris en charge

Format de fichier	Format	Résolution
.jpeg, .jpg, .jpe	JPEG	Minimum : 64 x 64 Maximum : 15 360 (W) x 8 640 (H) / Type progressif : 1 920 (W) x 1 440 (H)
		Minimum : 64 x 64 Maximum : 5 760 (W) x 5 760 (H)
.png	PNG	Minimum : 64 x 64 Maximum : 1 920 (W) x 1 080 (H)
.bmp	BMP	Minimum : 64 x 64 Maximum : 1 920 (W) x 1 080 (H)
.jps	JPS	Minimum : 64 x 64
.mpo	MPO	Maximum : 15 360 (W) x 8 640 (H)

Pour modèles 3D

Informations sur les logiciels libres

Pour obtenir le code source conformément aux dispositions de la licence publique générale, de la licence publique générale limitée, de la licence publique Mozilla et de toute autre licence régissant les logiciels à code source libre contenus dans cet appareil, visitez le site <http://opensource.lge.com>. En plus du code source, toutes les dispositions de licence, les exonérations de garantie et les avis de droits d'auteurs peuvent aussi être téléchargés.

LG Electronics mettra également à votre disposition le code source libre sur CD-ROM pour un prix couvrant le coût de la distribution (coût du support, de l'expédition et de la manutention) sur simple demande par courriel à l'adresse opensource@lge.com. Cette offre est valable pendant une période de trois ans à compter de la date de la dernière distribution de ce produit. Cette offre est valide pour quiconque possède cette information.

Dépannage

Le logiciel peut être mis à jour afin d'en améliorer la performance. Le client a la responsabilité de s'assurer de la compatibilité de son matériel avec tout logiciel fourni par LG Electronics. Au besoin, communiquez avec LG Electronics et mettez à jour les versions de vos logiciels conformément aux directives de LG Electronics.

- La télécommande ne fonctionne pas.
 - Assurez-vous que rien n'a été placé sur le récepteur (du ruban, par exemple).
 - Assurez-vous qu'aucun obstacle n'empêche la communication entre l'appareil et la télécommande.
 - Remplacez les piles par des piles neuves.
- Le téléviseur ne produit pas d'image ni de son.
 - Vérifiez si le téléviseur est allumé.
 - Vérifiez si le cordon d'alimentation est branché dans une prise murale.
 - Vérifiez si la prise murale fonctionne en y branchant d'autres appareils.
- Le téléviseur s'éteint brusquement.
 - Vérifiez les réglages de commande de l'alimentation.
Il y a peut-être eu une coupure de courant.
 - Vérifiez si la fonction de **Arrêt de la minuterie / Minuterie** a été activée dans les réglages **MINUTERIES**.
 - En l'absence de signal, le téléviseur s'éteint automatiquement au bout de 15 minutes d'inactivité.

Licences

Les licences prises en charge peuvent différer selon

le modèle. Pour plus de renseignements sur les licences, visitez le site www.lg.com.



Manufactured under license from Dolby Laboratories. Dolby and the double-D symbol are trademarks of Dolby Laboratories.



The terms HDMI and HDMI High-Definition Multimedia Interface, and the HDMI Logo are trademarks or registered trademarks of HDMI Licensing LLC in the United States and other countries.



(Pour séries LX770H, UX970H)

Cet appareil DivX Certified® a subi des tests rigoureux pour assurer qu'il peut lire les vidéos au format DivX®.

Pour lire des films DivX achetés, inscrivez d'abord votre appareil à l'adresse vod.divx.com. Vous trouverez votre code d'inscription dans la section DivX VOD du menu de configuration de votre appareil.

Homologué DivX Certified® pour la lecture de vidéos DivX® jusqu'à une résolution HD 1080p, y compris le contenu en accès limité.

DivX®, DivX Certified® et les logos associés sont des marques déposées de DivX, LLC et sont utilisées sous licence.

Ce produit est protégé par les brevets DivX 7 295 673, 7 515 710, RE45 052 et d'autres qui sont répertoriés à l'adresse [www.divx.com/patents].



For DTS patents, see <http://patents.dts.com>.

Manufactured under license from DTS Licensing Limited. DTS, DTS-HD, the Symbol, & DTS or DTS-HD and the Symbol together are registered trademarks of DTS, Inc. © DTS, Inc. All Rights Reserved.



Covered by Patents at patentlist.hevcadvance.com



Attestation de conformité

Nom de commerce : LG

Modèle : 40LX770H-UA, 43LX770H-UA, 49LX770H-UA,
55LX770H-UA, 65LX770H-UA, 40LX774H-UA,
43LX774H-UA, 49LX774H-UA, 55LX774H-UA,
49UX970H-UA, 55UX970H-UA, 65UX970H-UA,
79UX970H-UA

Partie responsable : LG Electronics Inc.

Adresse : 1000 Sylvan Ave. Englewood Cliffs NJ 07632 U.S.A

Téléphone : 201-266-2534

Les numéros de modèle et de série sont situés au dos
et sur le côté du téléviseur. Inscrivez-les ci-dessous
au cas où vous auriez besoin de service.

MODÈLE _____

NUMÉRO DE SÉRIE _____

Centre d'information à la clientèle LG

Pour toute question ou commentaire,
accédez à www.lg.com ou appelez :

1-855-286-2456

CANADA

1-888-865-3026

États-Unis, commercial



OWNER'S MANUAL

EXTERNAL CONTROL DEVICE SETUP

Please read this manual carefully before operating the set and retain it for future reference.

KEY CODES

- This feature is not available for all models.

Code (Hexa)	Function	Note	Code (Hexa)	Function	Note
00	CH +, PR +	R/C Button	53	List	R/C Button
01	CH -, PR -	R/C Button	5B	Exit	R/C Button
02	Volume +	R/C Button	60	PIP(AD)	R/C Button
03	Volume -	R/C Button	61	Blue	R/C Button
06	> (Arrow Key / Right Key)	R/C Button	63	Yellow	R/C Button
07	< (Arrow Key / Left Key)	R/C Button	71	Green	R/C Button
08	Power	R/C Button	72	Red	R/C Button
09	Mute	R/C Button	79	Ratio / Aspect Ratio	R/C Button
0B	Input	R/C Button	91	AD (Audio Description)	R/C Button
0E	SLEEP	R/C Button	7A	User Guide	R/C Button
0F	TV, TV/RAD	R/C Button	7C	Smart / Home	R/C Button
10 - 19	* Number Key 0 - 9	R/C Button	7E	SIMPLINK	R/C Button
1A	Q.View / Flashback	R/C Button	8E	▶▶ (Forward)	R/C Button
1E	FAV (Favorite Channel)	R/C Button	8F	◀◀ (Rewind)	R/C Button
20	Text (Teletext)	R/C Button	AA	Info	R/C Button
21	T. Opt (Teletext Option)	R/C Button	AB	Program Guide	R/C Button
28	Return (BACK)	R/C Button	B0	▶ (Play)	R/C Button
30	AV (Audio / Video) Mode	R/C Button	B1	■ (Stop / File List)	R/C Button
39	Caption/Subtitle	R/C Button	BA	(Freeze / Slow Play / Pause)	R/C Button
40	∧ (Arrow Key / Cursor Up)	R/C Button	BB	Soccer	R/C Button
41	∨ (Arrow Key / Cursor Down)	R/C Button	BD	● (REC)	R/C Button
42	My Apps	R/C Button	DC	3D	R/C Button
43	Menu / Settings	R/C Button	99	AutoConfig	R/C Button
44	OK / Enter	R/C Button	9F	App / *	R/C Button
45	Q.Menu	R/C Button			
4C	List, - (ATSC Only)	R/C Button			

* Key code 4C (0x4C) is available on ATSC/ISDB models which use major/minor channel.
(For South Korea, Japan, North America, Latin America except Colombia models)

EXTERNAL CONTROL DEVICE SETUP

- Image shown may differ from your TV.

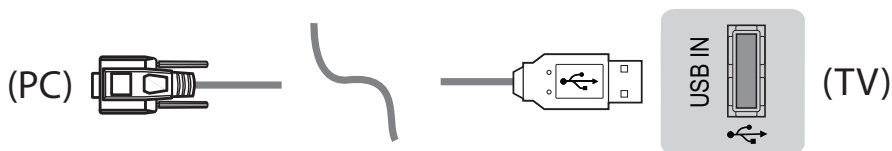
Connect the USB to Serial converter/RS-232C input jack to an external control device (such as a computer or an A/V control system) to control the product's functions externally.

Note: The type of control port on the TV can be different between model series.

- * Please be advised that not all models support this type of connectivity.
- * Cable is not provided.

USB to Serial converter with USB Cable

USB Type

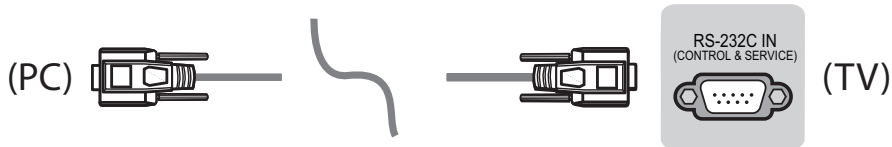


- LGTV supports PL2303 chip-based (Vendor ID : 0x0557, Product ID : 0x2008) USB to serial converter which is not made nor provided by LG.
- It can be purchased from computer stores that carry accessories for IT support professionals.

RS-232C With RS232C Cable

DE9 (D-Sub 9pin) Type

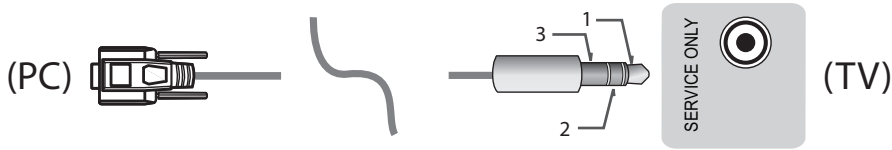
- You need to purchase the RS-232C (DE9, D-Sub 9pin female-to-female type) to RS-232C cable required for the connection between the PC and the TV, which is specified in the manual.



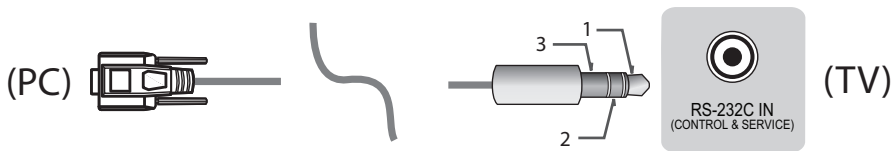
The connection interface may differ from your TV.

Phone jack Type

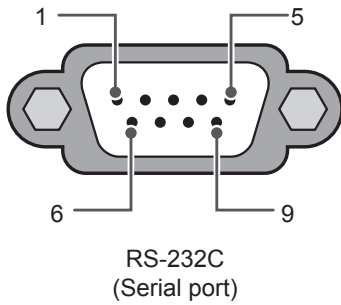
- You need to purchase the phone-jack to RS-232 cable required for the connection between the PC and the TV, which is specified in the manual.
- * For other models, connect to the USB port.
- * The connection interface may differ from your TV.



- or -

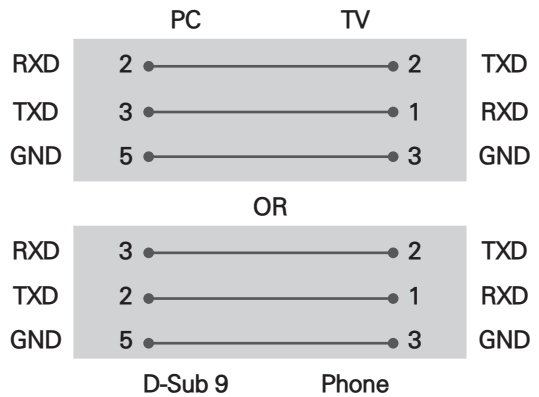


Customer Computer



RS-232C configurations

3-Wire Configurations(Not standard)



Set ID

For Set ID number, see "Real Data Mapping" on p.6

1. Press **SETTINGS** to access the main menus.
2. Press the Navigation buttons to scroll to (***General** → **About this TV or OPTION**) and press **OK**.
3. Press the Navigation buttons to scroll to **SET ID** and press **OK**.
4. Scroll left or right to select a set ID number and select **CLOSE**. The adjustment range is 1-99.
5. When you are finished, press **EXIT**.
 - * (Depending on model)

Communication Parameters

- Baud rate : 9600 bps (UART)
- Data length : 8 bits
- Parity : None
- Stop bit : 1 bit
- Communication code : ASCII code
- Use a crossed (reverse) cable.

Command reference list

(Depending on model)

	COMMAND1	COMMAND2	DATA (Hexadecimal)		COMMAND1	COMMAND2	DATA (Hexadecimal)
01. Power*	k	a	00 to 01	15. Balance	k	t	00 to 64
02. Aspect Ratio	k	c	(p.7)	16. Color (Colour) Temperature	x	u	00 to 64
03. Screen Mute	k	d	(p.7)	17. ISM Method (Only Plasma TV)	j	p	(p.8)
04. Volume Mute	k	e	00 to 01	18. Equalizer	j	v	(p.8)
05. Volume Control	k	f	00 to 64	19. Energy Saving	j	q	00 to 05
06. Contrast	k	g	00 to 64	20. Tune Command	m	a	(p.9)
07. Brightness	k	h	00 to 64	21. Channel (Programme) Add/Del(Skip)	m	b	00 to 01
08. Color/ Colour	k	i	00 to 64	22. Key	m	c	Key Codes
09. Tint	k	j	00 to 64	23. Control Backlight, Control Panel Light	m	g	00 to 64
10. Sharpness	k	k	00 to 32	24. Input select (Main)	x	b	(p.11)
11. OSD Select	k	l	00 to 01	25. 3D (Only 3D models)	x	t	(p.11)
12. Remote Control Lock Mode	k	m	00 to 01	26. Extended 3D (Only 3D models)	x	v	(p.11)
13. Treble	k	r	00 to 64	27. Auto Configure	j	u	(p.12)
14. Bass	k	s	00 to 64				

* Note: During playing or recording media, all commands except Power (ka) and Key (mc) are not executed and treated as NG.

With RS232C cable, TV can communicate "ka command" in power-on or power-off status. but with USB-to-Serial converter cable, the command works only if TV is on.

Transmission / Receiving Protocol

Transmission

[Command1][Command2][][Set ID][][Data][Cr]

[Command 1] : First command to control the TV. (j, k, m or x)

[Command 2] : Second command to control the TV.

[Set ID] : You can adjust the [Set ID] to choose desired monitor ID number in option menu.

Adjustment range in TV is 1 to 99. If [Set ID] value is selected to '0', every connected set can be controlled.

* [Set ID] is indicated as decimal (1 to 99) on menu and as Hexadecimal (0x00 to 0x63) on transmission/receiving protocol.

[DATA] : To transmit command data (hexadecimal). Transmit 'FF' data to read status of command.

[Cr] : Carriage Return - ASCII code '0x0D'

[] : Space – ASCII code '0x20'

OK Acknowledgement

[Command2][][Set ID][][OK][Data][x]

* The set transmits ACK (acknowledgement) based on this format when receiving normal data. At this time, if the data is data read mode, it indicates present status data. If the data is data write mode, it returns the data of the PC computer.

Error Acknowledgement

[Command2][][Set ID][][NG][Data][x]

* The set transmits ACK (acknowledgement) based on this format when receiving abnormal data from non-viable functions or communication errors.

Data 00: Illegal Code

Real data mapping (Hexadecimal to Decimal)

* When you enter the [data] in hexadecimal, refer to following conversion table.

* Channel Tune (ma) Command uses two-byte hexadecimal value([data]) to select channel number.

00 : Step 0	32 : Step 50 (Set ID 50)	FE : Step 254
01 : Step 1 (Set ID 1)	33 : Step 51 (Set ID 51)	FF : Step 255
...
0A : Step 10 (Set ID 10)	63 : Step 99 (Set ID 99)	01 00 : Step 256
...
0F : Step 15 (Set ID 15)	C7 : Step 199	27 0E : Step 9998
10 : Step 16 (Set ID 16)	C8 : Step 200	27 0F : Step 9999
...

* Commands may work differently depending on model and signal.

01. Power (Command: k a)

- ▶ To control Power *On or Off of the set.

Transmission [k][a][][Set ID][][Data][Cr]

Data 00 : Power Off 01 : *Power On

Ack [a][][Set ID][][OK/NG][Data][x]

- ▶ To Show TV is Power On or *Off

Transmission [k][a][][Set ID][][FF][Cr]

Ack [a][][Set ID][][OK][Data][x]

* Similarly, if other functions transmit 'FF' data based on this format, Acknowledgement feedback presents status about each function.

02. Aspect Ratio (Command: k c)

(Main Picture Size)

- ▶ To adjust the screen format. (Main picture format)
You can also adjust the screen format using the Aspect Ratio in the Q.MENU. or PICTURE menu.

Transmission [k][c][][Set ID][][Data][Cr]

Data 01 : Normal screen (4:3)	07 : 14:9 (Europe, Colombia, Mid-East, Asia except South Korea and Japan)
02 : Wide screen (16:9)	09 : * Just Scan
04 : Zoom	0B : Full Wide
05 : Zoom 2 (Latin America except Colombia Only)	(Europe, Colombia, Mid- East, Asia except South Korea and Japan)
06 : Set by Program/ Original	10 to 1F : Cinema Zoom 1 to 16 0c : 21:9 (Depending on model)

Ack [c][][Set ID][][OK/NG][Data][x]

- * Using the PC input, you select either 16:9 or 4:3 screen aspect ratio.
- * In DTV/HDMI/Component mode (high-definition), Just Scan is available.
- * Full wide mode may work differently based on model and is supported for DTV fully, and ATV, AV partially.

03. Screen Mute (Command: k d)

- ▶ To select screen mute on/off.

Transmission [k][d][][Set ID][][Data][Cr]

Data 00 : Screen mute off (Picture on)
Video mute off
01 : Screen mute on (Picture off)
10 : Video mute on

Ack [d][][Set ID][][OK/NG][Data][x]

* In case of video mute on only, TV will display On Screen Display(OSD). But, in case of Screen mute on, TV will not display OSD.

04. Volume Mute (Command: k e)

- ▶ To control volume mute on/off.
You can also adjust mute using the MUTE button on remote control.

Transmission [k][e][][Set ID][][Data][Cr]

Data 00 : Volume mute on (Volume off)
01 : Volume mute off (Volume on)

Ack [e][][Set ID][][OK/NG][Data][x]

05. Volume Control (Command: k f)

- ▶ To adjust volume.
You can also adjust volume with the volume buttons on remote control.

Transmission [k][f][][Set ID][][Data][Cr]

Data Min : 00 to Max : 64

Ack [f][][Set ID][][OK/NG][Data][x]

06. Contrast (Command: k g)

- ▶ To adjust screen contrast.
You can also adjust contrast in the PICTURE menu.

Transmission [k][g][][Set ID][][Data][Cr]

Data Min : 00 to Max : 64

Ack [g][][Set ID][][OK/NG][Data][x]

07. Brightness (Command: k h)

- ▶ To adjust screen brightness.
You can also adjust brightness in the PICTURE menu.

Transmission [k][h][][Set ID][][Data][Cr]

Data Min : 00 to Max : 64

Ack [h][][Set ID][][OK/NG][Data][x]

08. Color/Colour (Command: k i)

- ▶ To adjust the screen Color(Colour).
You can also adjust colour in the PICTURE menu.

Transmission [k][i][][Set ID][][Data][Cr]

Data Min : 00 to Max : 64

Ack [i][][Set ID][][OK/NG][Data][x]

09. Tint (Command: k j)

- ▶ To adjust the screen tint.
You can also adjust tint in the PICTURE menu.

Transmission [k][j][][Set ID][][Data][Cr]

Data Red : 00 to Green : 64

Ack [j][][Set ID][][OK/NG][Data][x]

10. Sharpness (Command: k k)

- ▶ To adjust the screen sharpness.
You can also adjust sharpness in the PICTURE menu.

Transmission [k][k][][Set ID][][Data][Cr]

Data Min : 00 to Max : 32

Ack [k][][Set ID][][OK/NG][Data][x]

11. OSD Select (Command: k l)

- ▶ To select OSD (On Screen Display) on/off when controlling remotely.

Transmission [k][l][][Set ID][][Data][Cr]

Data 00 : OSD off 01 : OSD on

Ack [l][][Set ID][][OK/NG][Data][x]

12. Remote control lock mode (Command: k m)

- ▶ To lock the front panel controls on the monitor and remote control.

Transmission [k][m][][Set ID][][Data][Cr]

Data 00 : Lock off 01 : Lock on

Ack [m][][Set ID][][OK/NG][Data][x]

- * If you are not using the remote control, use this mode.
When main power is off & on (plug-off and plug-in, after 20 - 30 seconds), external control lock is released.
- * In the standby mode (DC off by off timer or 'ka', 'mc' command), and if key lock is on, TV will not turn on by power on key of IR & Local Key.

13. Treble (Command: k r)

- ▶ To adjust treble.
You can also adjust in the AUDIO menu.

Transmission [k][r][][Set ID][][Data][Cr]

Data Min : 00 to Max : 64

Ack [r][][Set ID][][OK/NG][Data][x]

* (Depending on model)

14. Bass (Command: k s)

- ▶ To adjust Bass.
You can also adjust in the AUDIO menu.

Transmission [k][s][][Set ID][][Data][Cr]

Data Min : 00 to Max : 64

Ack [s][][Set ID][][OK/NG][Data][x]

* (Depending on model)

15. Balance (Command: k t)

- ▶ To adjust balance.
You can also adjust balance in the AUDIO menu.

Transmission [k][t][][Set ID][][Data][Cr]

Data Min : 00 to Max : 64

Ack [t][][Set ID][][OK/NG][Data][x]

16. Color(Colour) Temperature (Command: x u)

- ▶ To adjust colour temperature. You can also adjust Color(Colour) Temperature in the PICTURE menu.

Transmission [x][u][][Set ID][][Data][Cr]

Data Min : 00 to Max : 64

Ack [u][][Set ID][][OK/NG][Data][x]

17. ISM Method (Command: j p) (Only Plasma TV)

- ▶ To control the ISM method. You can also adjust ISM Method in OPTION menu.

Transmission [j][p][][Set ID][][Data][Cr]

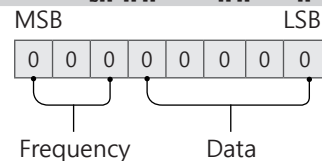
Data Min : 02: Orbiter
08: Normal
20: Color(Colour) Wash

Ack [p][][Set ID][][OK/NG][Data][x]

18. Equalizer (Command : j v)

- ▶ Adjust EQ of the set.

Transmission [j][v][][Set ID][][Data][Cr]



7	6	5	Frequency	4	3	2	1	0	Step
0	0	0	1st Band	0	0	0	0	0	0(decimal)
0	0	1	2nd Band	0	0	0	0	1	1(decimal)
0	1	0	3rd Band
0	1	1	4th Band	0	0	0	1	1	19(decimal)

1	0	0	5th Band	0	0	1	0	1	20(decimal)
---	---	---	----------	---	---	---	---	---	-------------

Acknowledgement [v][][Set ID][][OK/NG][Data][x]

* It depends on model, and can adjust when sound mode is EQ adjustable value.

19. Energy Saving (Command: j q)

► To reduce the power consumption of the TV. You can also adjust Energy Saving in PICTURE menu.

Transmission [j][q][][Set ID][][Data][Cr]

Data

- 00 : Off
- 01 : Minimum
- 02 : Medium
- 03 : Maximum
- 04 : Auto (For LCD TV / LED TV) / Intelligent sensor (For PDP TV)
- 05 : Screen off

* (Depending on model)

Ack [q][][Set ID][][OK/NG][Data][x]

20. Tune Command (Command: m a)

* This command may work differently depending on model and signal.

• For Europe, Mid-East, Colombia, Asia except South Korea and Japan Model

► Select channel to following physical number.

Transmission [m][a][][Set ID][][Data 00][][Data 01][][Data 02][Cr]

* Analog Antenna/Cable

[Data 00][Data 01] Channel Data

Data 00 : High byte channel data

Data 01 : Low byte channel data
- 00 00 ~ 00 C7 (Decimal : 0 ~ 199)

Data 02 : Input Source (Analog)

- 00 : Antenna TV (ATV)
- 80 : Cable TV (CATV)

* Digital Antenna/Cable/Satellite

[Data 00][Data 01]: Channel Data

Data 00 : High Channel data

Data 01 : Low Channel data
- 00 00 ~ 27 0F (Decimal: 0 ~ 9999)

Data 02 : Input Source (Digital)

- 10 : Antenna TV (DTV)
- 20 : Antenna Radio (Radio)
- 40 : Satellite TV (SDTV)
- 50 : Satellite Radio (S-Radio)
- 90 : Cable TV (CADTV)
- a0 : Cable Radio (CA-Radio)

* Tune Command Examples:

1. Tune to the Analog antenna (PAL) Channel 10.

Set ID = All = 00

Data 00 & 01 = Channel Data is 10 = 00 0a

Data 02 = Analog Antenna TV = 00

Result = **ma 00 00 0a 00**

2. Tune to the digital antenna (DVB-T) Channel 01.

Set ID = All = 00

Data 00 & 01 = Channel Data is 1 = 00 01

Data 02 = Digital Antenna TV = 10

Result = **ma 00 00 01 10**

3. Tune to the satellite (DVB-S) Channel 1000.

Set ID = All = 00

Data 00 & 01 = Channel Data is 1000 = 03 E8

Data 02 = Digital Satellite TV = 40

Result = **ma 00 03 E8 40**

Ack [a][][Set ID][][OK][Data 00][Data 01]

[Data 02][x][a][][Set ID][][NG][Data 00][x]

• For South Korea, North/Latin America except Colombia Model

► To tune channel to following physical/major/minor number.

Transmission [m][a][][0][][Data00][][Data01]

[][Data02][][Data03][][Data04][][Data05][Cr]

Digital channels have a Physical, Major, and Minor channel number. The Physical number is the actual digital channel number, the Major is the number that the channel should be mapped to, and the Minor is the sub-channel. Since the ATSC tuner automatically maps the channel from the Major / Minor number, the Physical number is not required when sending a command in Digital.

* Analog Antenna/Cable

Data 00 : Physical Channel Number

- Antenna (ATV) : 02~45 (Decimal: 2 ~ 69)

- Cable (CATV) : 01, 0E~7D (Decimal : 1, 14~125)

[Data 01 ~ 04]: Major/Minor Channel Number

Data 01 & 02: xx (Don't care)

Data 03 & 04: xx (Don't care)

Data 05: Input Source (Analog)

- 00 : Antenna TV (ATV)
- 01 : Cable TV (CATV)

* Digital Antenna/Cable

Data 00 : xx (Don't care)

[Data 01][Data 02]: Major Channel Number

Data 01 : High byte Channel Data

Data 02 : Low byte Channel Data

- 00 01 ~ 27 0F (Decimal: 1 ~ 9999)

[Data 03][Data 04]: Minor Channel Number

Data 03 : High byte Channel Data

Data 04 : Low byte Channel Data

Data 05 : Input Source (Digital)

- 02 : Antenna TV (DTV) – Use Physical Channel Number

- 06 : Cable TV (CADTV) – Use Physical Channel

Number

- 22 : Antenna TV (DTV) – Don't Use Physical Channel Number
- 26 : Cable TV (CADTV) - Don't Use Physical Channel Number
- 46 : Cable TV (CADTV) – Use Major Channel Number Only (One Part Channel)

Two bytes are available for each major and minor channel data, but usually the low byte is used alone (high byte is 0).

* Tune Command Examples:

1. Tune to the Analog cable (NTSC) channel 35.

Set ID = All = 00
 Data 00 = Channel Data is 35 = 23
 Data 01 & 02 = No Major = 00 00
 Data 03 & 04 = No Minor = 00 00
 Data 05 = Analog Cable TV = 01
 Total = **ma 00 23 00 00 00 01**

2. Tune to the digital antenna (ATSC) channel 30-3.

Set ID = All = 00
 Data 00 = Don't know Physical = 00
 Data 01 & 02 = Major is 30 = 00 1E
 Data 03 & 04 = Minor is 3 = 00 03
 Data 05 = Digital Antenna TV = 22
 Total = **ma 00 00 00 1E 00 22**

```
Ack [a][ ][Set ID][ ][OK][Data 00][Data 01]
[Data 02][Data 03][Data 04][Data 05]
[x][a][ ][Set ID][ ][NG][Data 00][x]
```

• For Japan Model

► To tune channel to following physical/major/minor number.

```
Transmission [m][a][ ][0][ ][Data00][ ][Data01]
[ ][Data02][ ][Data03][ ][Data04][ ][Data05][Cr]
```

* Digital Antenna/Satellite

Data 00: xx (Don't care)

[Data 01][Data 02]: Major Channel Number

Data 01: High byte Channel Data

Data 02: Low byte Channel Data
 - 00 01 ~ 27 0F (Decimal: 1 ~ 9999)

[Data 03][Data 04]: Minor/Branch Channel Number
 (Don't care in Satellite)

Data 03: High byte Channel Data

Data 04: Low byte Channel Data

Data 05 : Input Source (Digital/Satellite for Japan)

- 02 : Antenna TV (DTV)
- 07 : BS (Broadcasting Satellite)
- 08 : CS1 (Communication Satellite 1)
- 09 : CS2 (Communication Satellite 2)

* Tune Command Examples:

1 Tune to the digital antenna (ISDB-T) channel 17-1.

Set ID = All = 00
 Data 00 = Don't know Physical = 00
 Data 01 & 02 = Major is 17 = 00 11
 Data 03 & 04 = Minor/Branch is 1 = 00 01

Data 05 = Digital Antenna TV = 02

Total = **ma 00 00 00 11 00 01 02**

2. Tune to the BS (ISDB-BS) channel 30.

Set ID = All = 00

Data 00 = Don't know Physical = 00

Data 01 & 02 = Major is 30 = 00 1E

Data 03 & 04 = Don't Care = 00 00

Data 05 = Digital BS TV = 07

Total = **ma 00 00 00 1E 00 07**

* This feature is varied based on the model.

```
Ack [a][ ][Set ID][ ][OK][Data 00][Data 01]
[Data 02][Data 03][Data 04][Data 05]
[x][a][ ][Set ID][ ][NG][Data 00][x]
```

21. Channel(Programme) Add/Del(Skip)
 (Command: m b)

► To skip current channel(programme) for next time.

```
Transmission [m][b][ ][Set ID][ ][Data][Cr]
```

Data 00 : Del(ATSC,ISDB)/Skip(DVB) 01 : Add

```
Ack [b][ ][Set ID][ ][OK/NG][Data][x]
```

* Set the saved channel status to del(ATSC, ISDB)/skip(DVB) or add.

22. Key (Command: m c)

► To send IR remote key code.

```
Transmission [m][c][ ][Set ID][ ][Data][Cr]
```

Data Key code - p.2.

```
Ack [c][ ][Set ID][ ][OK/NG][Data][x]
```

23. Control Backlight (Command: m g)

• For LCD TV / LED TV

► To control the backlight.

```
Transmission [m][g][ ][Set ID][ ][Data][Cr]
```

Data Min : 00 to Max : 64

```
Ack [g][ ][Set ID][ ][OK/NG][Data][x]
```

Control Panel Light (Command: m g)

• For Plasma TV

► To control the panel light.

```
Transmission [m][g][ ][Set ID][ ][Data][Cr]
```

Data Min : 00 to Max : 64

```
Ack [g][ ][Set ID][ ][OK/NG][Data][x]
```

24. Input select (Command: x b) (Main Picture Input)

- ▶ To select input source for main picture.

Transmission [x][b][][Set ID][][Data][Cr]

Data

00 : DTV 01 : CADTV
 02 : Satellite DTV 10 : ATV
 ISDB-BS (Japan)
 03 : ISDB-CS1 (Japan)
 04 : ISDB-CS2 (Japan)
 11 : CATV

 20 : AV or AV1 21 : AV2
 40 : Component1 41 : Component2
 60 : RGB

 90 : HDMI1 91 : HDMI2
 92 : HDMI3 93 : HDMI4

Ack [b][][Set ID][][OK/NG][Data][x]

- * This function depends on model and signal.

25. 3D(Command: x t) (only 3D models) (Depending on model)

- ▶ To change 3D mode for TV.

Transmission [x][t][][Set ID][][Data 00][][Data 01]
 [][Data 02][][Data 03][Cr]

- * (Depending on model)

Data Structure

[Data 00] 00 : 3D On
 01 : 3D Off
 02 : 3D to 2D
 03 : 2D to 3D
 [Data 01] 00 : Top and Bottom
 01 : Side by Side
 02 : Check Board
 03 : Frame Sequential
 04 : Column interleaving
 05 : Row interleaving
 [Data 02] 00 : Right to Left
 01 : Left to Right
 [Data 03] 3D Effect(3D Depth): Min : 00 - Max : 14
 (*transmit by Hexadecimal code)

- * [Data 02], [Data 03] functions depend on model and signal.
- * If [Data 00] is 00 (3D On), [Data 03] has no meaning.
- * If [Data 00] is 01 (3D off) or 02 (3D to 2D), [Data 01], [Data 02] and [Data 03] have no meaning.
- * If [Data 00] is 03 (2D to 3D), [Data 01] and [Data 02] have no meaning.
- * If [Data 00] is 00 (3D On) or 03 (2D to 3D), [Data 03] works when 3D Mode (Genre) is manual only.
- * All 3D pattern options ([Data 01]) may not be available according to broadcasting/video signal.

[Data 00]	[Data 01]	[Data 02]	[Data 03]
-----------	-----------	-----------	-----------

00	O	O	O
01	X	X	X
02	X	X	X
03	X	O	O

X : don't care

Ack [t][][Set ID][][OK][Data00][Data01][Data02]
 [Data03][x]
 [t][][Set ID][][NG][Data00][x]

26. Extended 3D(Command: x v) (only 3D models) (Depending on model)

- ▶ To change 3D option for TV.

Transmission [x][v][][Set ID][][Data 00][]
 [Data 01][Cr]

[Data 00] 3D option

00 : 3D Picture Correction
 01 : 3D Depth (3D Mode is Manual Only)
 02 : 3D Viewpoint
 06 : 3D Color Correction
 07 : 3D Sound Zooming
 08 : Normal Image View
 09 : 3D Mode (Genre)

[Data 01] It has own range for each 3D option determined by [Data 00].

1) When [Data 00] is 00

00 : Right to Left
 01 : Left to Right

2) When [Data 00] is 01, 02

Data Min: 0 - Max: 14 (*transmit by Hexadecimal code)

Data value range(0 - 20) converts Viewpoint range (-10 - +10) automatically (Depending on model)

- * This option works when 3D Mode (Genre) is manual only.

3) When [Data 00] is 06, 07

00 : Off
 01 : On

4) When [Data 00] is 08

00 : Revert to 3D video from 3D-to-2D converted 2D video
 01 : Change 3D video to 2D video, except 2D-to-3D video

- * If conversion condition doesn't meet, command is treated as NG.

5) When [Data 00] is 09

00 : Standard 01 : Sport
 02 : Cinema 03 : Extreme
 04 : Manual 05 : Auto

Ack [v][][Set ID][][OK][Data00][Data01][x]
 [v][][Set ID][][NG][Data00][x]

27. Auto Configure (Command: j u)
(Depending on model)

- ▶ To adjust picture position and minimize image shaking automatically. It works only in RGB (PC) mode.

Transmission [j][u][][Set ID][][Data][Cr]

Data 01 : To set

Ack [u][][Set ID][][OK/NG][Data][x]



MANUEL D'UTILISATION

CONFIGURATION DE L'APPAREIL DE COMMANDE EXTERNE

Veillez lire ce manuel attentivement avant d'utiliser votre appareil et conservez-le pour pouvoir vous y reporter ultérieurement.

CODES CLÉS

- Cette fonction n'est pas offerte sur tous les modèles.

Code (hexa)	Fonction	Remarque	Code (hexa)	Fonction	Remarque
00	CH +, PR +	Touche R/C	53	Liste	Touche R/C
01	CH -, PR -	Touche R/C	5B	Sortie	Touche R/C
02	Volume +	Touche R/C	60	PIP(AD)	Touche R/C
03	Volume -	Touche R/C	61	Bleu	Touche R/C
06	> (Touche de direction / Flèche droite)	Touche R/C	63	Jaune	Touche R/C
07	< (Touche de direction / Flèche gauche)	Touche R/C	71	Vert	Touche R/C
08	Mise sous tension	Touche R/C	72	Rouge	Touche R/C
09	Sourdine	Touche R/C	79	Ratio / Allongement	Touche R/C
0B	Source	Touche R/C	91	AD (Audio Description)	Touche R/C
0E	SLEEP	Touche R/C	7A	Guide de l'utilisateur	Touche R/C
0F	TV, TV/RAD	Touche R/C	7C	Smart / Home	Touche R/C
10 - 19	Touches numériques 0 à 9	Touche R/C	7E	SIMPLINK	Touche R/C
1A	Q.View / Flashback	Touche R/C	8E	▶▶ (avance rapide)	Touche R/C
1E	FAV (chaînes préférées)	Touche R/C	8F	◀◀ (retour arrière)	Touche R/C
20	Texte (Télétexte)	Touche R/C	AA	Info	Touche R/C
21	T. Opt (option Télétexte)	Touche R/C	AB	Guide de programmes	Touche R/C
28	RETOUR	Touche R/C	B0	▶ (Lecture)	Touche R/C
30	Mode AV (audio/vidéo)	Touche R/C	B1	■ (Arrêt / Fichier Liste)	Touche R/C
39	Sous-titres	Touche R/C	BA	(Figer l'image / Ralenti / Pause)	Touche R/C
40	^ (Touche de direction / Flèche haut)	Touche R/C	BB	Football	Touche R/C
41	v (Touche de direction / Flèche bas)	Touche R/C	BD	● (REC)	Touche R/C
42	Mes applications	Touche R/C	DC	3D	Touche R/C
43	Menu / Paramètres	Touche R/C	99	Configuration automatique	Touche R/C
44	OK / Enter	Touche R/C	9F	App (Application) / *	Touche R/C
45	Q. menu	Touche R/C	9B	TV, PC	Touche R/C
4C	Liste, - (ATSC seulement)	Touche R/C			

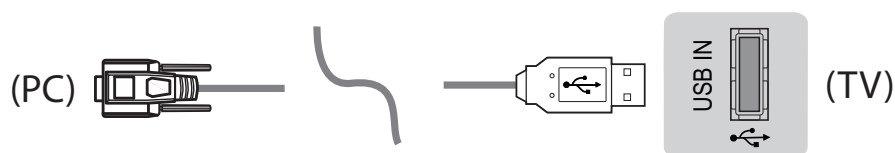
* Le code clé 4C (0x4C) est disponible sur les modèles ATSC/ISDB, qui utilisent un canal majeur/mineur. (Modèles vendus en Corée du Sud, au Japon, en Amérique du Nord, en Amérique latine, à l'exception de la Colombie)

CONFIGURATION DE L'APPAREIL DE COMMANDE EXTERNE

- Les illustrations peuvent ne pas correspondre tout à fait à votre téléviseur.
- * Branchez la prise d'entrée de l'adaptateur USB/Série RS-232C sur un appareil de commande externe (comme un ordinateur ou un système de commande audio-vidéo) pour commander les fonctions du produit de façon externe.
- *
- * Remarque: Le type de port de contrôle sur le téléviseur peut varier selon les modèles.
- *
- * Veuillez noter que tous les modèles ne prennent pas en charge ce type de connexion.
- * Câble non fourni.

Adaptateur USB/Série avec câble USB

Type USB

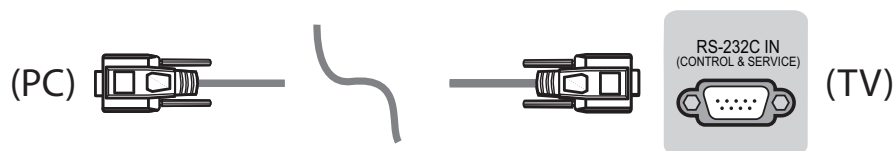


- Téléviseur LG compatible avec l'adaptateur USB/Série à puce PL2303 (Réf. fabricant : 0x0557, Réf. produit : 0x2008) qui n'est ni fabriqué ni fourni par LG.
- Vous pourrez l'acquérir auprès de distributeurs spécialisés en informatique professionnelle.

RS-232C avec câble RS-232C (ancienne génération)

DE9 (D-Sub 9pin) Type

- You need to purchase the RS-232C (DE9, D-Sub 9pin female-to-female type) to RS-232C cable required for the connection between the PC and the TV, which is specified in the manual.

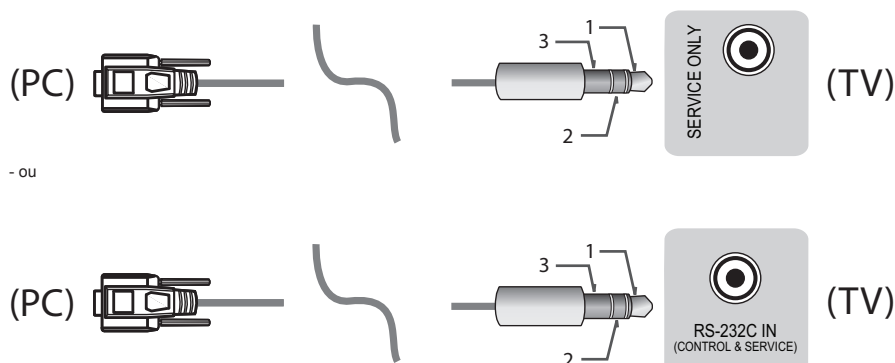


- Ce type de connexion ne peut être utilisé que pour les modèles suivants : 55/65/LA97**, 84LA98**

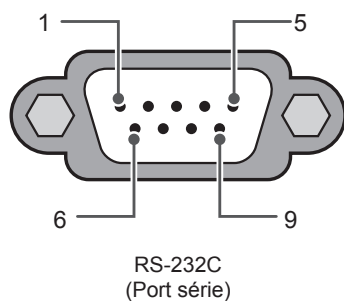
RS-232C avec câble RS-232C (ancienne génération)

Type de prise téléphone

- Vous devez disposer du câble de type sortie casque/RS-232 pour établir la connexion entre votre ordinateur et le téléviseur, comme indiqué dans le manuel.
- * Pour les autres modèles, brancher sur le port USB.
- * L'interface de connexion peut être différente de celle de votre téléviseur.

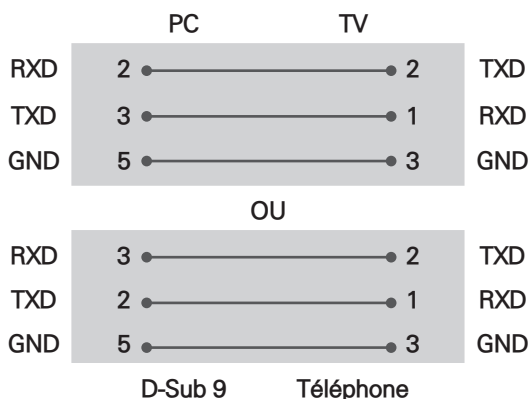


Ordinateur du client



Configurations RS-232C

Configurations à 3 broches (non standard)



Identité télé

Pour définir le numéro d'identité, voir la section « **Correspondance avec les données réelles** » page 6.

1. Appuyez sur **PARAMÈTRES** pour accéder aux menus principaux.
2. Appuyez sur les touches de navigation pour faire défiler l'affichage jusqu'à (**Général** → **À propos de ce téléviseur** ou **OPTION**) et appuyez sur **OK**.
3. Appuyez sur les touches de navigation pour **RÉGLER L'IDENTITÉ TÉLÉ** et appuyez sur **OK**.
4. Choisissez un numéro d'identité en faisant défiler l'affichage vers la gauche ou la droite et sélectionnez **FERMER**. La plage de réglage s'étend de 1 à 99.
5. Lorsque vous avez terminé, appuyez sur **EXIT**.
*(selon le modèle)

Paramètres de communication

- Débit en baud : 9 600 b/s (UART)
- Longueur de données : 8 bits
- Parité : Aucune
- Bit d'arrêt : 1 bit
- Code de communication : Code ASCII
- Utilisez un câble croisé (inversé).

Liste de référence des commandes

(selon le modèle)

	COMMAND1	COMMAND2	DATA (Hexadécimal)		COMMAND1	COMMAND2	DATA (Hexadécimal)
01. Mise sous tension*	k	a	00 à 01	15. Équilibre	k	t	00 à 64
02. Allongement	k	c	(page 7.)	16. Température de couleur	x	u	00 à 64
03. Sourdine écran	k	d	(page 7.)	17. ISM Méthode (uniquement pour téléviseurs plasma)	j	p	(page 8.)
				18. Équaliseur	j	v	(page 8.)
04. Sourdine volume	k	e	00 à 01	19. Économie d'énergie	j	q	00 à 05
05. Réglage du volume	k	f	00 à 64	20. Commandes de syntonisation	m	a	(page 9.)
06. Contraste	k	g	00 à 64	21. Canal (Programme) ajouter/supprimer (sauter)	m	b	00 à 01
07. Brillance	k	h	00 à 64	22. Touche	m	c	Code clé
08. Couleur	k	i	00 à 64	23. Contrôle rétroéclairage Commande de la luminosité du panneau	m	g	00 à 64
09. Teinte	k	j	00 à 64	24. Sélection d'entrée (principale)	x	b	(page 11.)
10. Netteté	k	k	00 à 32	25. 3D (modèles 3D uniquement)	x	t	(page 11.)
11. Sélection de l'afficheur	k	l	00 à 01	26. 3D étendu (modèles 3D uniquement)	x	v	(page 11.)
12. Télécommande Mode verrouillage	k	m	00 à 01	27. Configuration automatique	j	u	(Voir p. 12)
13. Treble (Aigus)	k	r	00 à 64				
14. Bass (Graves)	k	s	00 à 64				

* Remarque: Durant la lecture de contenu multimédia enregistré, toutes les commandes, à l'exception des commandes

Power (Alimentation) (ka) et Key (Touche) (mc), sont désactivées et traitées en tant que NG. Grâce au câble RS232C, le téléviseur peut communiquer « ka command », qu'il soit allumé ou éteint. Avec le câble convertisseur port USB à port série, la commande ne fonctionne que si le téléviseur est allumé.

Protocole de transmission / réception

Transmission

[Command1][Command2][][Set ID][][Data][Cr]

[Command 1] : Première commande du téléviseur (j, k, m ou x).

[Command 2] : Deuxième commande du téléviseur.

[Set ID] : Vous pouvez choisir à l'aide de cette fonction le numéro d'identité du moniteur dans le menu Option. La plage de réglage est de 1 à 99. Si vous sélectionnez « 0 », chaque appareil connecté est commandé.

* L'identité télé est indiquée sous forme décimale (1 à 99) dans le menu et sous forme hexadécimale (0x0 à 0x63) dans le protocole de transmission/réception.

[DATA] : Pour transmettre la commande de données (hexadécimales). Transmet les données « FF » pour lire l'état de la commande.

[Cr] : Retour de chariot – code ASCII « 0x0D »

[] : Espace – code ASCII « 0x20 »

Accusé de réception OK

[Command2][][Set ID][][OK][Data][x]

* Le téléviseur transmet un accusé de réception (ACK) basé sur ce format en cas de réception de données normales. À ce moment, si les données sont en mode de lecture, les données d'état actuelles sont indiquées. Si les données sont en mode d'écriture, elles sont retournées à l'ordinateur.

Accusé de réception d'erreur

[Command2][][Set ID][][NG][Data][x]

* Le téléviseur transmet un accusé de réception (ACK) basé sur ce format en cas de réception de données anormales provenant de fonctions non viables ou d'erreurs de communication.

Données 00 : Code illégal

Correspondance avec les données réelles (Hexadécimal b Decimal)

* Lorsque vous saisissez les [data] au format hexadécimal, veuillez consulter la table de conversion suivante.

* La commande de syntonisation des canaux (ma) utilise une valeur hexadécimale à 2 octets ([data]) pour sélectionner le numéro du canal.

00 : Étape 0	32 : Étape 50 (Identité télé 50)	FE : Étape 254
01 : Étape 1 (Identité télé 1)	33 : Étape 51 (Identité télé 51)	FF : Étape 255
...
0A : Étape 10 (Identité télé 10)	63 : Étape 99 (Identité télé 99)	01 00 : Étape 256
...
0F : Étape 15 (Identité télé 15)	C7 : Étape 199	27 0E : Étape 9998
10 : Étape 16 (Identité télé 16)	C8 : Étape 200	27 0F : Étape 9999
...

* Les commandes peuvent fonctionner de façon différente en fonction des modèles et du signal.

01. Mise sous tension (commande : k a)

- Pour *activer/désactiver l'appareil.

Transmission [k][a][][Set ID][][Data][Cr]

Données 00 : Hors tension Données 01 : *Active tension

Accusé de réception [a][][Set ID][][OK/NG][Data][x]

- Pour savoir si le téléviseur est allumé ou *éteint

Transmission [k][a][][Set ID][][FF][Cr]

Accusé de réception [a][][Set ID][][OK][Data][x]

* De la même façon, si d'autres fonctions transmettent des données « FF » basées sur ce format, la rétroaction de données d'accusé de réception présente l'état de chaque fonction.

02. Allongement (commande : k c) (taille de l'image principale)

- Pour régler le format d'écran (format de l'image principale). Vous pouvez également régler le format de l'écran en utilisant l'option Allongement dans Q.MENU ou dans le menu IMAGE.

Transmission [k][c][][Set ID][][Data][Cr]

Données 01 : Écran normal07 : 14:9
(4:3) (Europe, Colombie,
02 : Format Moyen-Orient, Asie à
panoramique l'exception de la Corée
(16:9) du Sud et du Japon)
04 : Zoom 09 : Sur mesure
05 : Zoom 2 0B : Largeur intégrale
(sauf Amérique (Europe, Taïwan,
latine Colombie Moyen-Orient, Chine,
uniquement) Hong Kong, Colombie
06 : Selon source uniquement)
/ 10 à 1F : Zoom cinéma
Original 1 à 16

Accusé de réception [c][][Set ID][][OK/NG][Data][x]

- * À l'aide de l'entrée PC, vous pouvez modifier l'allongement de l'écran (16:9 ou 4:3).
- * Dans les modes DTV/HDMI/Composante (haute définition), l'option Sur Mesure est disponible.
- * Le mode panoramique peut fonctionner de façon différente selon les modèles. Il est compatible entièrement avec le mode DTV et partiellement avec le mode ATV.

03. Sourdine écran (commande : k d)

- Pour activer/désactiver la sourdine d'écran.

Transmission [k][d][][Set ID][][Data][Cr]

Données 00 : Sourdine d'écran désactivée (Image activée)
Sourdine vidéo désactivée
01 : Sourdine d'écran activée (Image désactivée)
10 : Sourdine vidéo activée.

Accusé de réception [d][][Set ID][][OK/NG][Data][x]

- * Si seule la sourdine vidéo est activée, le téléviseur affichera l'afficheur. Toutefois, si la sourdine d'écran est activée, le téléviseur n'affichera pas l'afficheur.

04. Sourdine volume (commande : k e)

- Pour activer/désactiver la sourdine de volume. Vous pouvez également activer ou désactiver la sourdine à l'aide de la touche MUTE de la télécommande.

Transmission [k][e][][Set ID][][Data][Cr]

Données 00 : Sourdine volume activée (volume désactivé)
01 : Sourdine volume désactivée (Volume activé)

Accusé de réception [e][][Set ID][][OK/NG][Data][x]

05. Réglage du volume (commande : k f)

- Pour régler le volume. Vous pouvez également régler le volume à l'aide des touches de volume de la télécommande.

Transmission [k][f][][Set ID][][Data][Cr]

Données Min : 00 à Max. : 64

Accusé de réception [f][][Set ID][][OK/NG][Data][x]

06. Contraste (commande : k g)

- Pour régler le contraste de l'écran. Vous pouvez également régler la netteté dans le menu IMAGE.

Transmission [k][g][][Set ID][][Data][Cr]

Données Min. : 00 à Max. : 64

Accusé de réception [g][][Set ID][][OK/NG][Data][x]

07. Brillance (commande : k h)

- Pour régler la brillance de l'écran. Vous pouvez également régler la brillance dans le menu IMAGE.

Transmission [k][h][][Set ID][][Data][Cr]

Données Min. : 00 à Max. : 64

Accusé de réception [h][][Set ID][][OK/NG][Data][x]

08. Couleur (commande : k i)

- Pour ajuster la tonalité de couleur de l'écran. Vous pouvez également régler la couleur dans le menu IMAGE.

Transmission [k][i][][Set ID][][Data][Cr]

Données Min. : 00 à Max. : 64

Accusé de réception [i][][Set ID][][OK/NG]
[Data][x]

09. Teinte (commande : k j)

- Pour régler la teinte de l'écran. Vous pouvez également régler la teinte dans le menu IMAGE.

Transmission [k][j][][Set ID][][Data][Cr]

Données Rouge : 00 à Vert : 64

Accusé de réception [j][][Set ID][][OK/NG]
[Data][x]

10. Netteté (commande : k k)

- Pour régler la netteté de l'écran. Vous pouvez également régler la netteté dans le menu IMAGE.

Transmission [k][k][][Set ID][][Data][Cr]

Données Min. : 00 à Max. : 32

Accusé de réception [k][][Set ID][][OK/NG]
[Data][x]

11. Sélection d'afficheur (commande : k l)

- Pour activer ou désactiver l'afficheur (affichage à l'écran) à l'aide de la télécommande.

Transmission [k][l][][Set ID][][Data][Cr]

Données 00 : Afficheur désactivé 01 : Afficheur activé

Accusé de réception [l][][Set ID][][OK/NG]
[Data][x]

12. Mode de verrouillage de la télécommande (commande : k m)

- Pour verrouiller la télécommande et les commandes du panneau avant du téléviseur.

Transmission [k][m][][Set ID][][Data][Cr]

Données 00 : Verrouillage désactivé 01 : Verrouillage activé

Accusé de réception [m][][Set ID][][OK/NG]
[Data][x]

- * Si vous n'utilisez pas la télécommande, utilisez ce mode. Lorsque l'alimentation principale est déconnectée et reconnectée (débranchement et branchement, au bout de 20 à 30 secondes), le verrouillage de la commande externe est annulé.

- * En mode attente (DC désactivé par mise en arrêt ou commande « ka », « mc »), et si les touches sont verrouillées, le téléviseur ne s'allumera pas en appuyant sur le bouton de mise en marche de la télécommande ou du téléviseur.

13 Aigus (commande : k r)

- Permet de régler les aigus. Vous pouvez aussi régler les aigus dans le menu AUDIO.

Transmission [k][r][][Set ID][][Data][Cr]

Données Min : 00 à Max : 64

Ack [r][][Set ID][][OK/NG][Data][x]

* (selon le modèle)

14. Graves (commande : k s)

- Permet de régler les graves. Vous pouvez aussi régler les graves dans le menu AUDIO.

Transmission [k][s][][Set ID][][Data][Cr]

Données Min : 00 à Max : 64

Ack [s][][Set ID][][OK/NG][Data][x]

* (selon le modèle)

15. Équilibre (commande : k t)

- Pour régler l'équilibre. Vous pouvez également régler l'équilibre dans le menu AUDIO.

Transmission [k][t][][Set ID][][Data][Cr]

Données Min. : 00 à Max. : 64

Accusé de réception [t][][Set ID][][OK/NG]
[Data][x]

16. Température de couleur (commande : x u)

- Pour régler la température de la couleur. Vous pouvez également régler la température de la couleur dans le menu IMAGE.

Transmission [x][u][][Set ID][][Data][Cr]

Données Min. : 00 à Max. : 64

Accusé de réception [u][][Set ID][][OK/NG]
[Data][x]

17. Méthode ISM (commande : j p) (téléviseur plasma uniquement)

- Pour régler la méthode ISM. Vous pouvez aussi régler la méthode ISM dans le menu OPTION.

Transmission [j][p][][Set ID][][Data][Cr]

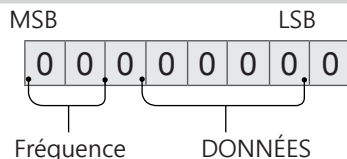
Données : 02: Orbiter
08: Normal
20: Tracé couleur

Accusé de réception [p][][Set ID][][OK/NG]
[Data][x]

18. Équaliseur (Commande : j v)

- Ajuste l'équaliseur de l'écran.

Transmission [j][v][][Set ID][][Data][Cr]



7	6	5	Fréquence	4	3	2	1	0	Étape
0	0	0	1ère bande	0	0	0	0	0	0 (décimal)

0	0	1	2e bande	0	0	0	0	1	1 (décimal)
0	1	0	3e bande
0	1	1	4e bande	0	0	0	1	1	19 (décimal)
1	0	0	5e bande	0	0	1	0	1	20 (décimal)

Acknowledgement [v][][Set ID][][OK/NG][Data][x]

* Dépend du modèle et peut être modifié si le mode du son est réglé sur une valeur d'égaliseur ajustable.

19. Économie d'énergie (commande : j q)

► Pour réduire la consommation énergétique de votre téléviseur. Vous pouvez aussi régler l'option Économie d'énergie dans le menu IMAGE.

Transmission [j][q][][Set ID][][Data][Cr]

Données

- 00 : Arrêt
- 01 : Minimum
- 02 : Moyen
- 03 : Maximum
- 04 : Auto
- 05 : Écran désactivé

* (selon le modèle)

Accusé de réception [q][][Set ID][][OK/NG][Data][x]

20. Commandes de syntonisation (commande : m a)

- * Cette commande peut fonctionner de façon différente en fonction du modèle et du signal.
- Modèles vendus en Europe, au Moyen-Orient, en Colombie et en Asie, à l'exception de la Corée du Sud et du Japon
- Sélectionner les chaînes en fonction des numéros physiques suivants.

Transmission [m][a][][Set ID][][Data 00][][Data 01][][Data 02][Cr]

* Analogique Antenne/câble

[Data 00][Data 01] Données de canal
Données 00 : Données de canal octet haut
Données 01 : Données de canal octet bas
- 00 00 à 00 C7 (décimale : 0 à 199)

Données 02 : Source d'entrée (analogique)
- 00 : télé Antenne (ATV)
- 80 : télé par câble (CATV)

* Antenne numérique/câble/satellite

[Data 00][Data 01] Données de canal
Données 00 : Données de canal haut
Données 01 : Données de canal bas
- 00 00 à 27 0F (décimale : 0 à 9 999)

Données 02 : Source d'entrée (numérique)
- 10 : télé Antenne (DTV)
- 20 : radio Antenne (Radio)
- 40 : télé par satellite (SDTV)
- 50 : radio par satellite (S-Radio)
- 90 : télé par câble (CADTV)
- a0 : radio par câble (CA-Radio)

* Exemples de commandes de syntonisation :

1. Syntoniser la chaîne analogique Antenne (PAL) 10.
Identité télé = Tout = 00
Données 00 & 01 = Données de canal 10 = 00 10
Données 02 = Télé analogique Antenne = 00
Résultat = **ma 00 00 0a 00**

2. Syntoniser la chaîne numérique Antenne (DVB-T) 01.
Identité télé = Tout = 00
Données 00 & 01 = Données de canal 1 = 00 01
Données 02 = Télé numérique Antenne = 10
Résultat = **ma 00 00 01 10**

3. Syntoniser la chaîne satellite (DVB-S) 1000.
Identité télé = Tout = 00
Données 00 & 01 = Données de canal 1000 = 03 E8
Données 02 = Télé numérique par satellite = 40
Résultat = **ma 00 03 E8 40**

Accusé de réception [a][][Set ID][][OK][Data 00][Data 01][Data 02][x] [a][][Set ID][][NG][Data 00][x]

- Modèles vendus en Corée du Sud, en Amérique du Nord, en Amérique latine, à l'exception de la Colombie
- Pour syntoniser les chaînes en fonction des numéros physiques, majeurs ou mineurs suivants.

Transmission [m][a][][0][][Data 00][][Data 01][][Data 02][][Data 03][][Data 04][][Data 05][Cr]

Les chaînes numériques possèdent un numéro de canal physique, majeur et mineur. Le numéro physique est le numéro de canal numérique réel, le numéro majeur est le numéro auquel le canal doit être assigné et le mineur correspond au sous-canal. Comme le syntoniseur ATSC assigne automatiquement les chaînes au numéro majeur/mineur, le numéro physique n'est pas requis pour l'envoi d'une commande en mode numérique.

* Analogique Antenne/câble

Données 00 : Numéro de canal physique
- Antenne (ATV) : 02 à 45 (décimale : 2 à 69)
- Câble (CATV) : 01, 0E à 7D (décimale : 1, 14 à 125)

[Data 01 à 04] : Numéro de canal majeur/mineur
Données 01 & 02 : xx (non utilisé)
Données 03 & 04 : xx (non utilisé)

Données 05 : Source d'entrée (analogique)
- 00 : télé Antenne (ATV)
- 01 : télé par câble (CATV)

* Antenne numérique/câble

Données 00 : xx (non utilisé)

[Data 01][Data 02] : Numéro de canal majeur
Données 01 : Données de canal octet haut
Données 02 : Données de canal octet bas
- 00 01 à 27 0F (décimale : 1 à 9 999)
[Data 03][Data 04] : Numéro de canal mineur
Données 03 : Données de canal octet haut
Données 04 : Données de canal octet bas
Données 05 : Source d'entrée (numérique)

- 02 : Télévision Antenne (DTV) – Utiliser le numéro de canal physique
- 06 : Télévision par câble (CADTV) – Utiliser le numéro de canal physique
- 22 : Télévision Antenne (DTV) – Ne pas utiliser le numéro de canal physique
- 26 : Télévision par câble (CADTV) – Ne pas utiliser le numéro de canal physique
- 46 : Câble (CADTV) – Numéro de canal majeur uniquement (canal en une partie)

Deux octets sont disponibles pour chaque numéro de canal majeur et mineur mais seul l'octet bas (le second) est généralement utilisé (octet haut = 0).

* Exemples de commandes de syntonisation :

1. Syntoniser la chaîne analogique par câble (NTSC) 35.

Identité télé = Tout = 00
 Données 00 = Données de canal 35 = 23
 Données 01 et 02 = Pas de majeur = 00 00
 Données 03 et 04 = Pas de mineur = 00 00
 Données 05 = Télé analogique Antenne par câble = 01
 Total = **ma 00 23 00 00 00 01**

2. Syntoniser la chaîne numérique Antenne (ATSC) 30-3.

Identité télé = Tout = 00
 Données 00 = Physique inconnu = 00
 Données 01 et 02 = Le majeur est 30 = 00 1E
 Données 03 et 04 = Le mineur est 3 = 00 03
 Données 05 = Télé numérique Antenne = 22
 Total = **ma 00 00 00 1E 00 22**

Accusé de réception [a][][Set ID][][OK]
 [Data 00] [Data 01][Data 02][Data 03][Data
 04][Data 05][x][a][][Set ID][][NG][Data 00][x]

• Modèles vendus au Japon

- Pour syntoniser les chaînes en fonction des numéros physiques, majeurs ou mineurs suivants.

Transmission [m][a][][0][][Data00][][Data01]
 [][Data02][][Data03][][Data04][][Data05][Cr]

* Antenne numérique/câble/satellite

Données 00 : xx (non utilisé)

[Data 01][Data 02] : Numéro de canal majeur
 Données 01 : Données de canal octet haut
 Données 02 : Données de canal octet bas
 - 00 01 à 27 0F (décimale : 1 à 9 999)

[Data 03][Data 04] : Numéro de canal mineur
 (non utilisé sur satellite)

Data 03: Données de canal octet haut
 Data 04: Données de canal octet bas

Data 05 : Source d'entrée (numérique/satellite pour Japon)

- 02 : télé Antenne (DTV)
- 07 : BS (satellite de radiodiffusion)
- 08 : CS1 (satellite de communication 1)
- 09 : CS2 (satellite de communication 2)

* Exemples de commandes de syntonisation :

- 1 Syntoniser la chaîne numérique Antenne (ISDB-T) 17-1.

Identité télé = Tout = 00
 Données 00 = Physique inconnu = 00

Données 01 & 02 = Le majeur est 17 = 00 11
 Données 03 & 04 = Le mineur est 1 = 00 01
 Données 05 = Télé numérique Antenne = 02
 Total = **ma 00 00 00 11 00 02**

2. Syntoniser la chaîne 30 du satellite de radiodiffusion (ISDB-BS).

Identité télé = Tout = 00
 Données 00 = Physique inconnu = 00
 Données 01 et 02 = Le majeur est 30 = 00 1E
 Données 03 & 04 = Non utilisé = 00 00
 Données 05 = Télé par satellite BS = 07
 Total = **ma 00 00 00 1E 00 07**

* Cette fonction peut varier d'un modèle à l'autre.

Accusé de réception [a][][Set ID][][OK][Data 00]
 [Data 01][Data 02][Data 03][Data 04][Data 05]
 [x][a][][Set ID][][NG][Data 00][x]

21. Ajout/Saut de programme (commande : m b)

- Pour sauter la chaîne (programme) actuelle la prochaine fois.

Transmission [m][b][][Set ID][][Data][Cr]

Données 00 : Suppr.(ATSC,ISDB)/ 01 : Ajouter Sauter(DVB)

Accusé de réception [b][][Set ID][][OK/NG]
 [Data][x]

* Définir l'état du canal enregistré comme Suppr. (ATSC, ISDB)/sauter (DVB) ou ajouter.

22. Touche (commande : m c)

- Pour envoyer le code clé de télécommande IR.

Transmission [m][c][][Set ID][][Data][Cr]

Données Code clé - p. 2.

Accusé de réception [c][][Set ID][][OK/NG]
 [Data][x]

23. Commande rétroéclairage (commande : m g)

- Pour les téléviseurs ACL ou à DEL
- Pour contrôler le rétroéclairage.

Transmission [m][g][][Identité télé][][Data][Cr]

Données Min. : 00 à Max. : 64

Accusé de réception [g][][Set ID][][OK/NG]
 [Data][x]

Commande de la luminosité du panneau
 (commande: m g)

- Téléviseur plasma uniquement
- Permet de contrôler la luminosité du panneau.

Transmission [m][g][][Identité télé][][Data][Cr]

Données Min. : 00 à Max. : 64

Accusé de réception [g][][Set ID][][OK/NG]
 [Data][x]

24. Sélection de source (commande : x b)
(Source image principale)

► Pour sélectionner la source d'entrée pour l'image principale.

Transmission [x][b][][Set ID][][Data][Cr]

Données

- 00 : DTV
- 02 : DTV Satellite ISDB-BS (Japon)
- 03 : ISDB-CS1 (Japon)
- 04 : ISDB-CS2 (Japon)
- 11 : CATV
- 20 : AV ou AV1
- 40 : Composante1
- 60 : RGB
- 90 : HDMI1
- 92 : HDMI3
- 01 : CADTV
- 10 : ATV
- 21 : AV2
- 41 : Composante2
- 91 : HDMI2
- 93 : HDMI4

Accusé de réception [b][][Set ID][][OK/NG]
[Data][x]

* Cette fonction peut varier en fonction du modèle et du signal.

25. 3D (commande : x t) (modèles 3D uniquement) (selon le modèle)

► Pour passer au mode 3D du téléviseur.

Transmission [x][t][][Set ID][][Data 00][][Data 01]
[][Data 02][][Data 03][Cr]

Données Structure

- [Données 00] 00 : 3D activée
- 01 : 3D désactivée
- 02 : 3D à 2D
- 03 : 2D à 3D
- [Données 01] 00 : Haut et bas
- 01 : Côte à côte
- 02 : Échiquier
- 03 : Séquentiel image par image
- 04 : Entrelacement de colonnes
- 05 : Entrelacement de lignes
- [Données 02] 00 : Droite à gauche
- 01 : Gauche à droite
- [Données 03] Rendu 3D (profondeur 3D) :
- Min. : 00 - Max. : 14
- (* transmission par code hexadécimal)

* Si [Données 00] = 00 (3D activée), [Données 03] est ignorée.

* Si [Données 00] = 01 (3D désactivée) ou 02 (3D à 2D), [Données 01], [Données 02] et [Données 03] sont ignorées.

* Si [Données 00] = 03 (2D à 3D), [Données 01] et [Données 02] sont ignorées.

* Si l'option [Data 00] est réglée sur 00 (3D activée) ou 03 (2D à 3D), alors [Data 03] fonctionne lorsque l'option 3D Mode (Genre) (Mode 3D [Genre]) est réglé sur manuel seulement.

* Toutes les options de 3D ([Data 01]) peuvent ne pas être disponibles selon le signal vidéo ou de diffusion.

[Données 00]	[Données 01]	[Données 02]	[Données 03]
00	O	O	O
01	X	X	X
02	X	X	X
03	X	X	O

X : Non utilisé

Accusé de réception [t][][Set ID][][OK]
[Data00][Data01][Data02][Data03][x]
[t][][Set ID][][NG][Data00][x]

26. E3D étendu (commande : x v) (modèles 3D uniquement) (selon le modèle)

► Pour modifier l'option 3D du téléviseur.

Transmission [x][v][][Set ID][][Data 00][][Data 01][Cr]

[Data 00] option 3D

- 00 : Correction de l'image 3D
- 01 : Profondeur 3D (le mode 3D n'est disponible qu'en mode manuel)
- 02 : Point de visualisation 3D
- 06 : Correction des couleurs 3D
- 07 : Zoom son 3D
- 08 : Vue d'image normale
- 09 : Mode 3D (genre)

[Data 01] L'intervalle de cette valeur est définie pour chaque option 3D déterminée par [Data 00].

1) Si [Data 00] = 00

- 00 : Droite à gauche
- 01 : Gauche à droite

2) Si [Data 00] = 01, 02

Data Min: 0 - Max: 14 (*transmit by Hexadecimal code)

La plage de valeurs de données (0 - 20) modifie automatiquement la plage de visualisation (-10 - +10) (selon le modèle)

* Cette option fonctionne lorsque l'option 3D Mode (Genre) est réglée sur manuel seulement.

3) Si [Data 00] = 06, 07

- 00 : Arrêt
- 01 : Marche

4) Si l'option [Data 00] est réglée sur 08

- 00 : Revenir à vidéo 3D à partir d'une vidéo 2D convertie de 3D à 2D
- 01 : Changer vidéo 3D pour vidéo 2D, sauf dans le cas d'une vidéo 2D à 3D

* Si la condition de conversion n'est pas respectée, la commande sera traitée comme NG.

5) Si [Data 00] = 09

- 00 : Standard
- 02 : Cinéma
- 04 : Manuel
- 01 : Sport
- 03 : Extrême
- 05 : Automatique

Accusé de réception [v][][Set ID][][OK][Data00]
[Data01][x][v][][Set ID][][NG][Data00][x]

27. Config. auto. (commande : j u)

- Pour ajuster la position de l'image et minimiser le tremblement de l'image automatiquement. Cette option ne fonctionne qu'en mode RGB (PC).

Transmission [j][u][][Set ID][][Data][Cr]

Données 01 : Config. auto.

Accusé de réception [u][][Set ID][][OK/NG]
[Data][x]



ENGLISH Easy Setup Guide

Please read this manual carefully before operating your set and retain it for future reference.

ESPAÑOL Guía Rápida de Configuración

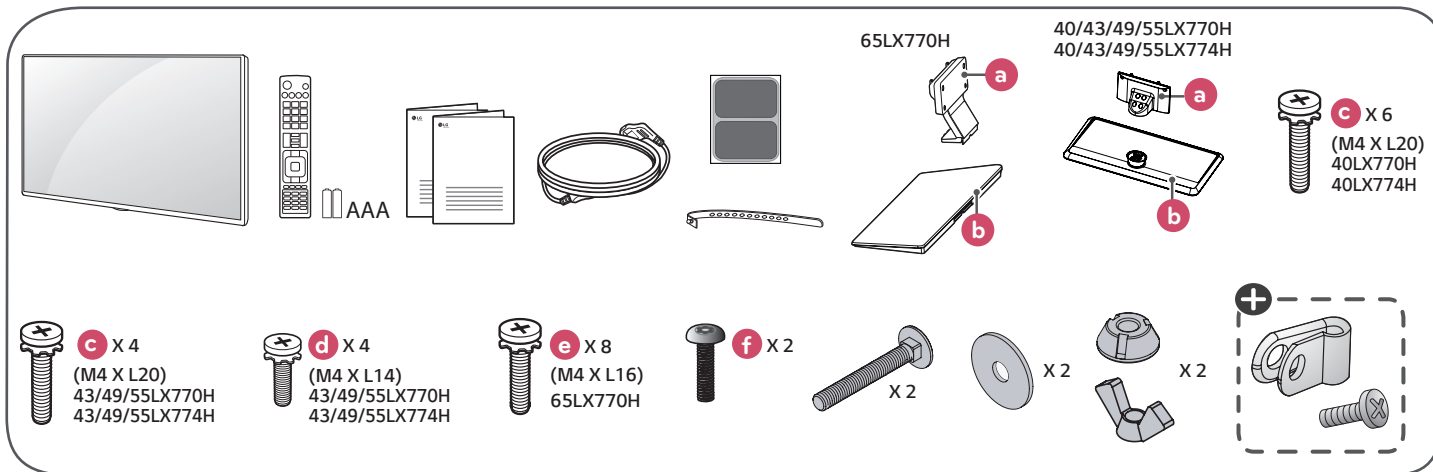
Lea atentamente este manual antes de poner en marcha el equipo y consérvelo para futuras consultas.

FRANÇAIS Guide de configuration rapide

Avant d'utiliser l'appareil, veuillez lire attentivement ce manuel et le conserver pour pouvoir vous y reporter ultérieurement.

LED TV

40LX774H 40LX770H
 43LX774H 43LX770H
 49LX774H 49LX770H
 55LX774H 55LX770H
 65LX770H



c X 4
 (M4 X L20)
 43/49/55LX770H
 43/49/55LX774H

d X 4
 (M4 X L14)
 43/49/55LX770H
 43/49/55LX774H

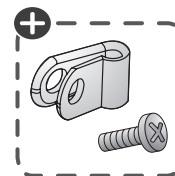
e X 8
 (M4 X L16)
 65LX770H

f X 2

X 2

X 2

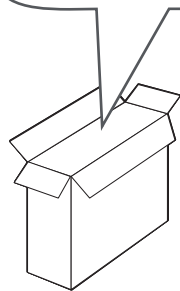
X 2



65LX770H

40/43/49/55LX770H
 40/43/49/55LX774H

c X 6
 (M4 X L20)
 40LX770H
 40LX774H



+ : **ENGLISH** Depending upon model
ESPAÑOL Según el modelo
FRANÇAIS Selon le modèle



www.lg.com

P/No : MFL68884932 (1612-REV01)

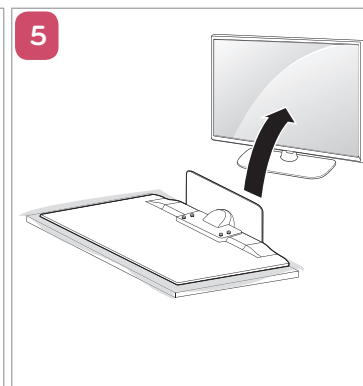
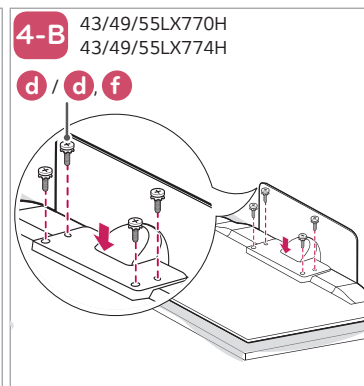
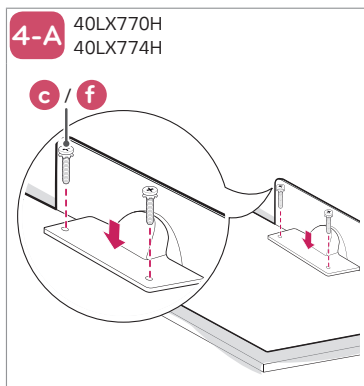
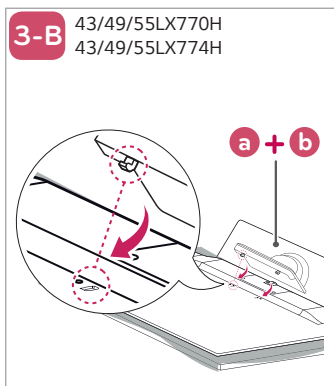
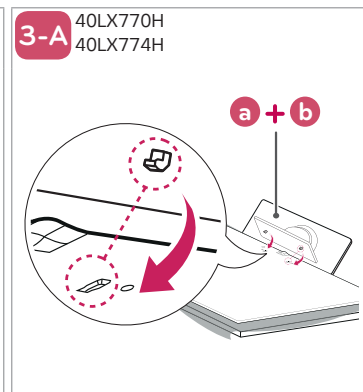
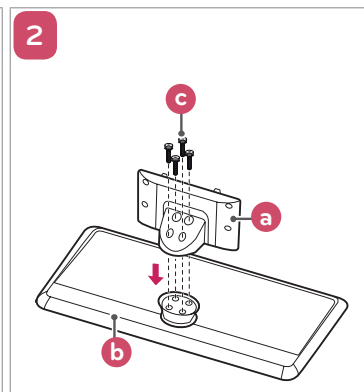


ENGLISH
ESPAÑOL
FRANÇAIS

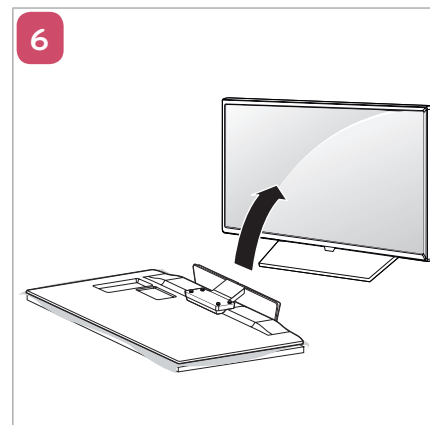
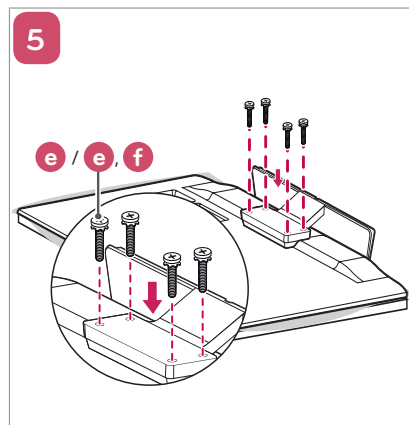
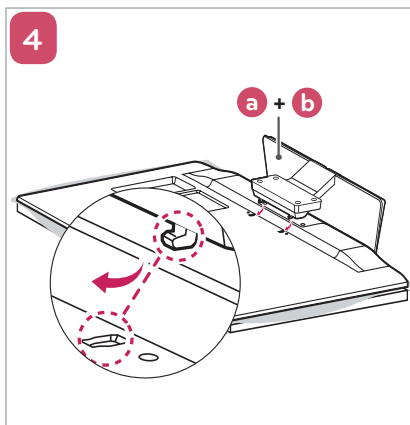
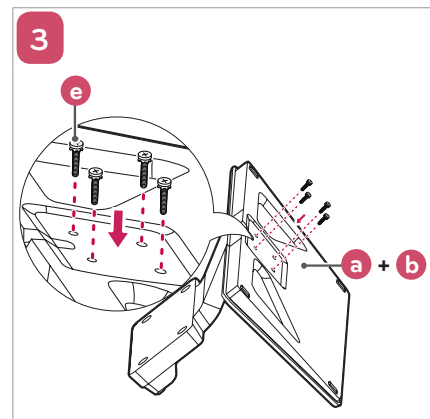
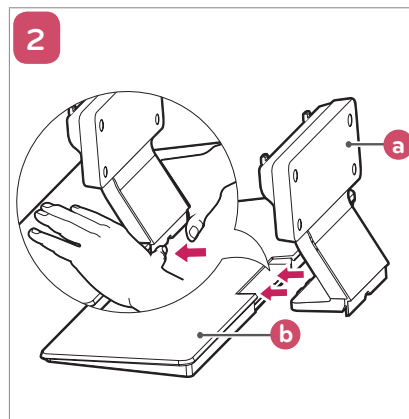
Read **Safety and Reference.**
Leer **Seguridad y Consultas.**
Lisez **Sécurité et références.**



40/43/49/55LX770H
40/43/49/55LX774H



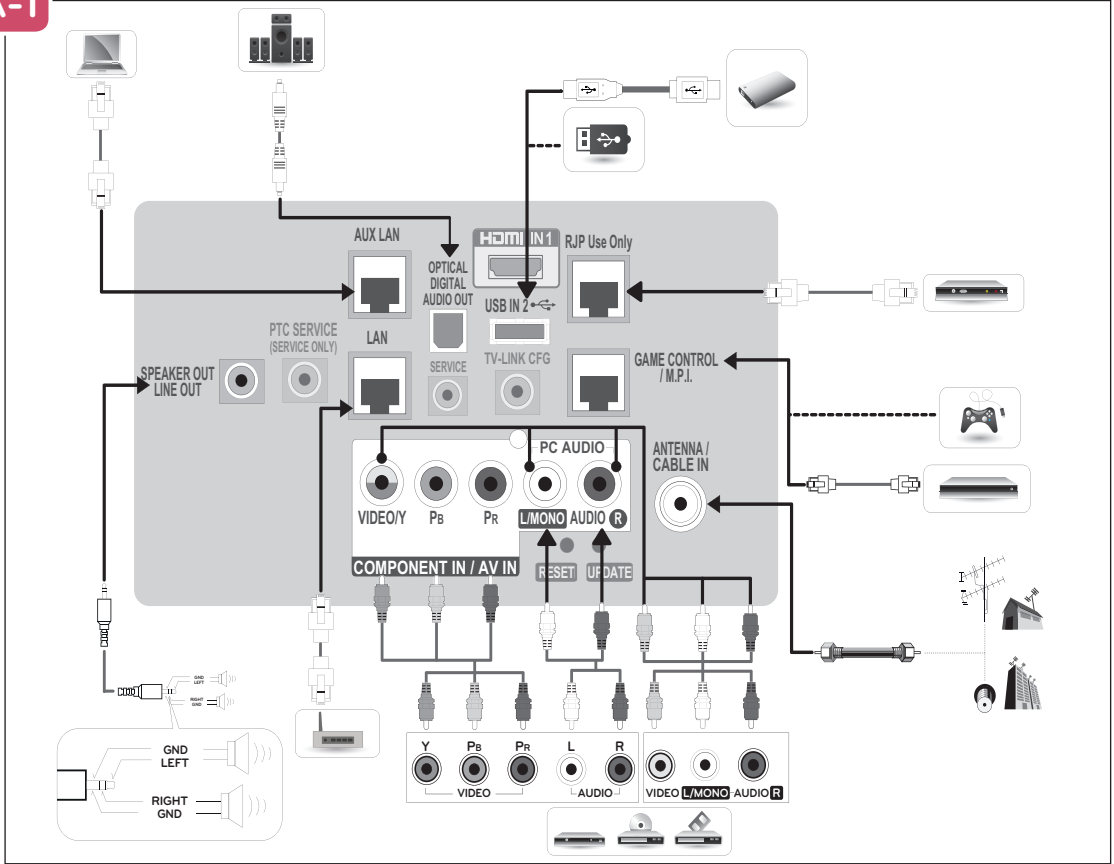
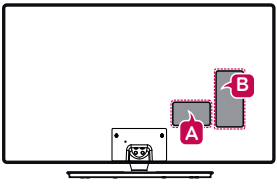
65LX770H



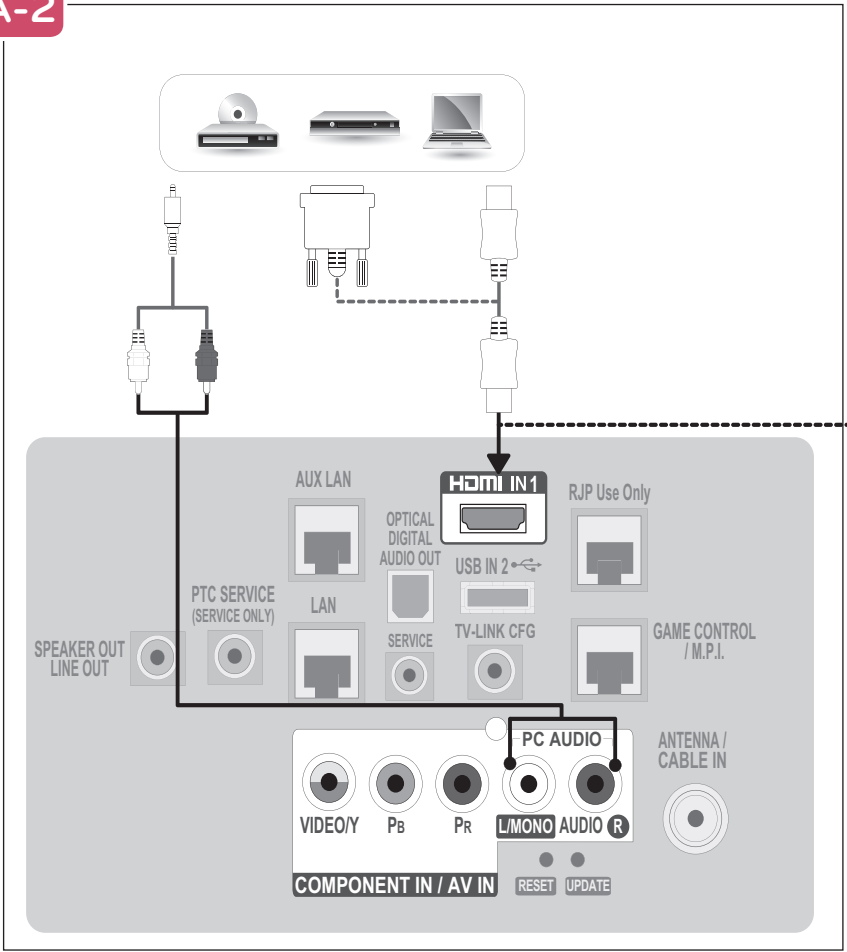
2 ENGLISH
 ESPAÑOL
 FRANÇAIS

Image shown may differ from your TV.
 La imagen puede ser diferente a la de su televisor.
 Cette illustration peut ne pas correspondre à votre téléviseur.

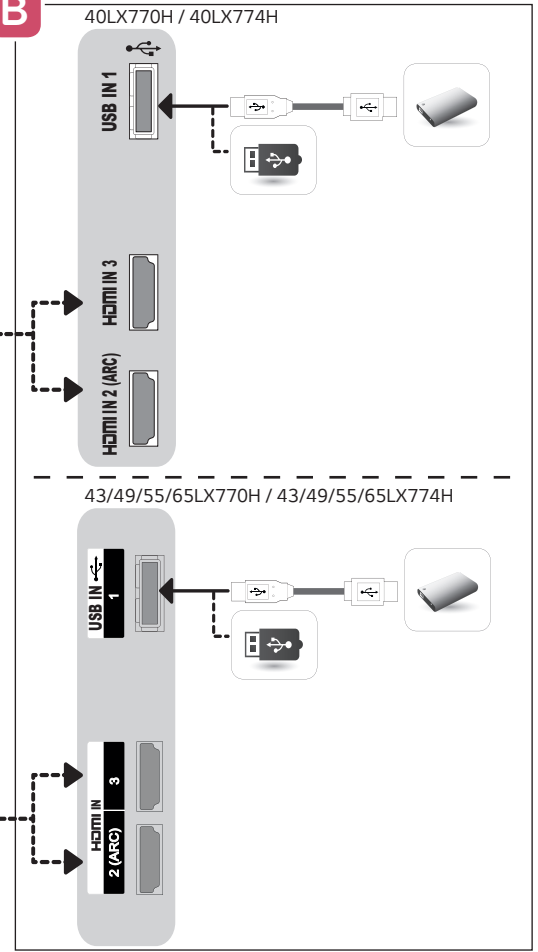
A-1



A-2



B

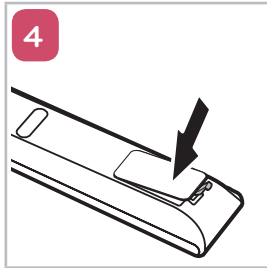
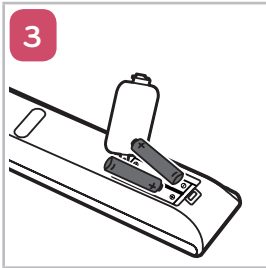
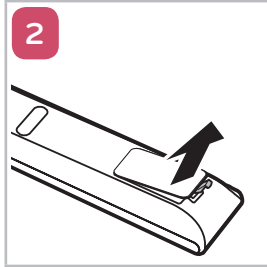
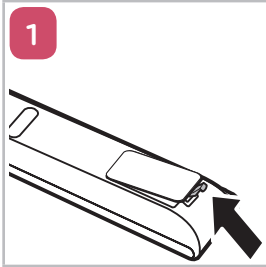
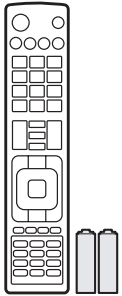


3

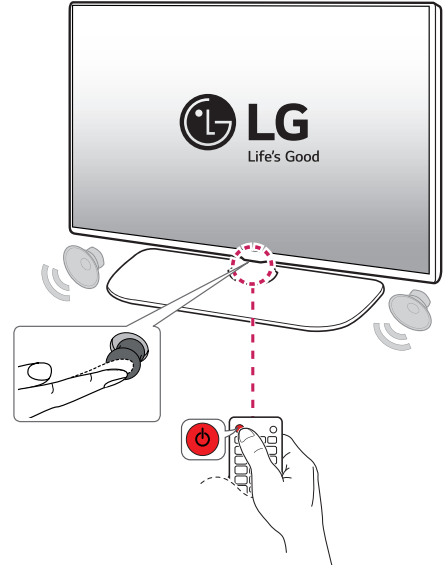


⊕ : **ENGLISH** Depending upon model
ESPAÑOL Según el modelo
FRANÇAIS Selon le modèle

4



5



ENGLISH

MODELS		40LX770H (40LX770H-UA)	43LX770H (43LX770H-UA)	49LX770H (49LX770H-UA)
		40LX774H (40LX774H-UA)	43LX774H (43LX774H-UA)	49LX774H (49LX774H-UA)
Dimensions (W x H x D)	With stand	911 x 576 x 282 (mm)	973 x 624 x 325 (mm)	1,106 x 701 x 325 (mm)
		35.8 x 22.6 x 11.1 (inches)	38.3 x 24.5 x 12.7 (inches)	43.5 x 27.5 x 12.7 (inches)
	Without stand	911 x 528 x 55.3 (mm)	973 x 573 x 37 (mm)	1,106 x 647 x 37 (mm)
		35.8 x 20.7 x 2.1 (inches)	38.3 x 22.5 x 1.4 (inches)	43.5 x 25.4 x 1.4 (inches)
Weight	With stand	10.4 kg (22.9 lbs)	13.6 kg (29.9 lbs)	17.8 kg (39.2 lbs)
	Without stand	7.5 kg (16.5 lbs)	10.2 kg (22.4 lbs)	14.4 kg (31.7 lbs)
Power Requirement		AC 100-240 V ~ 50/60 Hz		
Current Value / Power Consumption		0.9 A / 90 W	1.0 A / 100 W	1.2 A / 120 W

MODELS		55LX770H (55LX770H-UA)	65LX770H (65LX770H-UA)
		55LX774H (55LX774H-UA)	
Dimensions (W x H x D)	With stand	1,242 x 780 x 325 (mm)	1,461 x 899 x 294 (mm)
		48.8 x 30.7 x 12.7 (inches)	57.5 x 35.3 x 11.5 (inches)
	Without stand	1,242 x 724 x 37 (mm)	1,461 x 848 x 39 (mm)
		48.8 x 28.5 x 1.4 (inches)	57.5 x 33.3 x 1.5 (inches)
Weight	With stand	21.1 kg (46.5 lbs)	34 kg (74.9 lbs)
	Without stand	17.7 kg (39.0 lbs)	28.8 kg (63.4 lbs)
Power Requirement		AC 100-240 V ~ 50/60 Hz	
Current Value / Power Consumption		1.3 A / 130 W	1.6 A / 160 W

**ESPAÑOL
FRANÇAIS**

MODELOS		40LX770H (40LX770H-UA)	43LX770H (43LX770H-UA)	49LX770H (49LX770H-UA)
MODÈLES		40LX774H (40LX774H-UA)	43LX774H (43LX774H-UA)	49LX774H (49LX774H-UA)
Dimensiones (Ancho x altura x profundidad)	Con base	911 x 576 x 282 (mm)	973 x 624 x 325 (mm)	1 106 x 701 x 325 (mm)
	Avec support	35,8 x 22,6 x 11,1 (pulgadas / po)	38,3 x 24,5 x 12,7 (pulgadas / po)	43,5 x 27,5 x 12,7 (pulgadas / po)
Dimensions (L x H x P)	Sin base	911 x 528 x 55,3 (mm)	973 x 573 x 37 (mm)	1 106 x 647 x 37 (mm)
	Sans support	35,8 x 20,7 x 2,1 (pulgadas / po)	38,3 x 22,5 x 1,4 (pulgadas / po)	43,5 x 25,4 x 1,4 (pulgadas / po)
Peso	Con base	10,4 kg (22,9 libras / lb)	13,6 kg (29,9 libras / lb)	17,8 kg (39,2 libras / lb)
Poids	Avec support			
	Sin base	7,5 kg (16,5 libras / lb)	10,2 kg (22,4 libras / lb)	14,4 kg (31,7 libras / lb)
Potencia requerida / Alimentation		AC 100-240 V ~ 50/60 Hz		
Corriente de consumo / Consumo de la potencia		0,9 A / 90 W	1,0 A / 100 W	1,2 A / 120 W
Valeur courante / Consommation électrique				



MODELOS		55LX770H (55LX770H-UA)	65LX770H (65LX770H-UA)
MODÈLES		55LX774H (55LX774H-UA)	
Dimensiones (Ancho x altura x profundidad)	Con base	1 242 x 780 x 325 (mm)	1 461 x 899 x 294 (mm)
	Avec support	48,8 x 30,7 x 12,7 (pulgadas / po)	57,5 x 35,3 x 11,5 (pulgadas / po)
Dimensions (L x H x P)	Sin base	1 242 x 724 x 37 (mm)	1 461 x 848 x 39 (mm)
	Sans support	48,8 x 28,5 x 1,4 (pulgadas / po)	57,5 x 33,3 x 1,5 (pulgadas / po)
Peso	Con base	21,1 kg (46,5 libras / lb)	34 kg (74,9 libras / lb)
	Avec support		
Poids	Sin base	17,7 kg (39,0 libras / lb)	28,8 kg (63,4 libras / lb)
	Sans support		
Potencia requerida / Alimentation		AC 100-240 V - 50/60 Hz	
Corriente de consumo / Consumo de la potencia Valeur courante / Consommation électrique		1,3 A / 130 W	1,6 A / 160 W

Except for series of LX774H

(For USA and Canada only)

(Para Estados Unidos y Canadá)



This product qualifies for ENERGY STAR® in the factory default (Home configuration) setting.

Changing the factory default settings or enabling other features may

increase power consumption that could exceed the limits necessary to qualify for ENERGY STAR®.

Refer to ENERGYSTAR.gov for more information on the ENERGY STAR® program.

Sauf pour LX774H series

(Pour les États-Unis et le Canada)

Ce produit est conforme aux normes ENERGY



STAR® lorsque le « réglage d'usine par défaut (Résidentiel) » est sélectionné. Modifier les réglages d'usine par défaut ou activer

d'autres fonctionnalités augmente la

consommation d'énergie qui pourrait alors dépasser les limites de la qualification ENERGY STAR®.

Consultez le site ENERGYSTAR.gov pour en savoir plus au sujet du programme ENERGY STAR®.