



SIMPLE MANUAL / MANUEL SIMPLIFIÉ

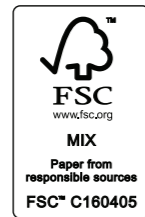
Omnidirectional portable speaker

Haut-parleur portable omnidirectionnel

RP4
RP4B
RP4BE
RP4G



MFL71841385
2106_Rev01



www.lg.com

Copyright © 2021 LG Electronics Inc. All Rights Reserved.
Copyright © 2021 LG Electronics Inc. Tous droits réservés.

Industry Canada Statement

[For having wireless function (WLAN, Bluetooth,...)]
This device contains licence-exempt transmitter(s)/ receiver(s) that comply with Innovation, Science and Economic Development Canada's licence-exempt RSS(s). Operation is subject to the following two conditions:

- (1) This device may not cause interference.
- (2) This device must accept any interference, including interference that may cause undesired operation of the device.

CAN ICES-003(B) / NMB-003(B)

IC Radiation Exposure Statement

[For having wireless function (WLAN, Bluetooth,...)]
This equipment complies with IC radiation exposure limits set forth for an uncontrolled environment. This equipment should be installed and operated with minimum distance 20 cm (7.8 inches) between the antenna & your body.

NOTE: THE MANUFACTURER IS NOT RESPONSIBLE FOR ANY RADIO OR TV INTERFERENCE CAUSED BY UNAUTHORIZED MODIFICATIONS TO THIS EQUIPMENT. SUCH MODIFICATIONS COULD VOID THE USER'S AUTHORITY TO OPERATE THE EQUIPMENT.

WARNING

[For product having the wireless function using 5 GHz frequency bands]

- i. the device for operation in the band 5150-5250 MHz is only for indoor use to reduce the potential for harmful interference to co-channel mobile satellite systems;
- ii. for devices with detachable antenna(s), the maximum antenna gain permitted for devices in the bands 5250-5350 MHz and 5470-5725 MHz shall be such that the equipment still complies with the e.i.r.p. limit;
- iii. for devices with detachable antenna(s), the maximum antenna gain permitted for devices in the band 5725-5850 MHz shall be such that the equipment still complies with the e.i.r.p. limits as appropriate; and
- iv. [for devices operating in the band 5250-5350 MHz having an e.i.r.p. greater than 200 mW] antenna type(s), antenna models(s), and worst-case tilt angle(s) necessary to remain compliant with the e.i.r.p. elevation mask requirement set forth in section 6.2.2.3 of RSS-247 shall be clearly indicated.

Users should also be advised that high-power radars are allocated as primary users (i.e. priority users) of the bands 5250-5350 MHz and 5650-5850 MHz and that these radars could cause interference and/or damage to LE-LAN devices.

Avis d'Industrie Canada

[Pour la fonction sans fil (WLAN, Bluetooth, etc.)]
L'émetteur/récepteur exempt de licence contenu dans le présent appareil est conforme aux CNR d'Innovation, Sciences et Développement économique Canada applicables aux appareils radio exempts de licence. L'exploitation est autorisée aux deux conditions suivantes :

- 1) L'appareil ne doit pas produire de brouillage;
- 2) L'appareil doit accepter tout brouillage radioélectrique subi, même si le brouillage est susceptible d'en compromettre le fonctionnement.

CAN ICES-003(B) / NMB-003(B)

Avis d'Industrie Canada sur l'exposition aux rayonnements

[Pour la fonction sans fil (WLAN, Bluetooth, etc.)]
Cet appareil est conforme aux limites d'exposition aux rayonnements d'Industrie Canada pour un environnement non contrôlé. Cet appareil doit être installé de façon à garder une distance minimale de 20 cm (7,8 po) entre la source de rayonnement et votre corps.

REMARQUE : LE FABRICANT N'EST PAS RESPONSABLE DES INTERFÉRENCES RADIOÉLECTRIQUES CAUSÉES PAR DES MODIFICATIONS NON AUTORISÉES APPORTÉES À CET APPAREIL. DE TELLES MODIFICATIONS POURRAIENT ANNULER L'AUTORISATION ACCORDÉE À L'UTILISATEUR DE FAIRE FONCTIONNER L'APPAREIL.

AVERTISSEMENTS

[Pour les produits ayant la fonction sans fil utilisant des bandes de fréquences de 5 GHz]

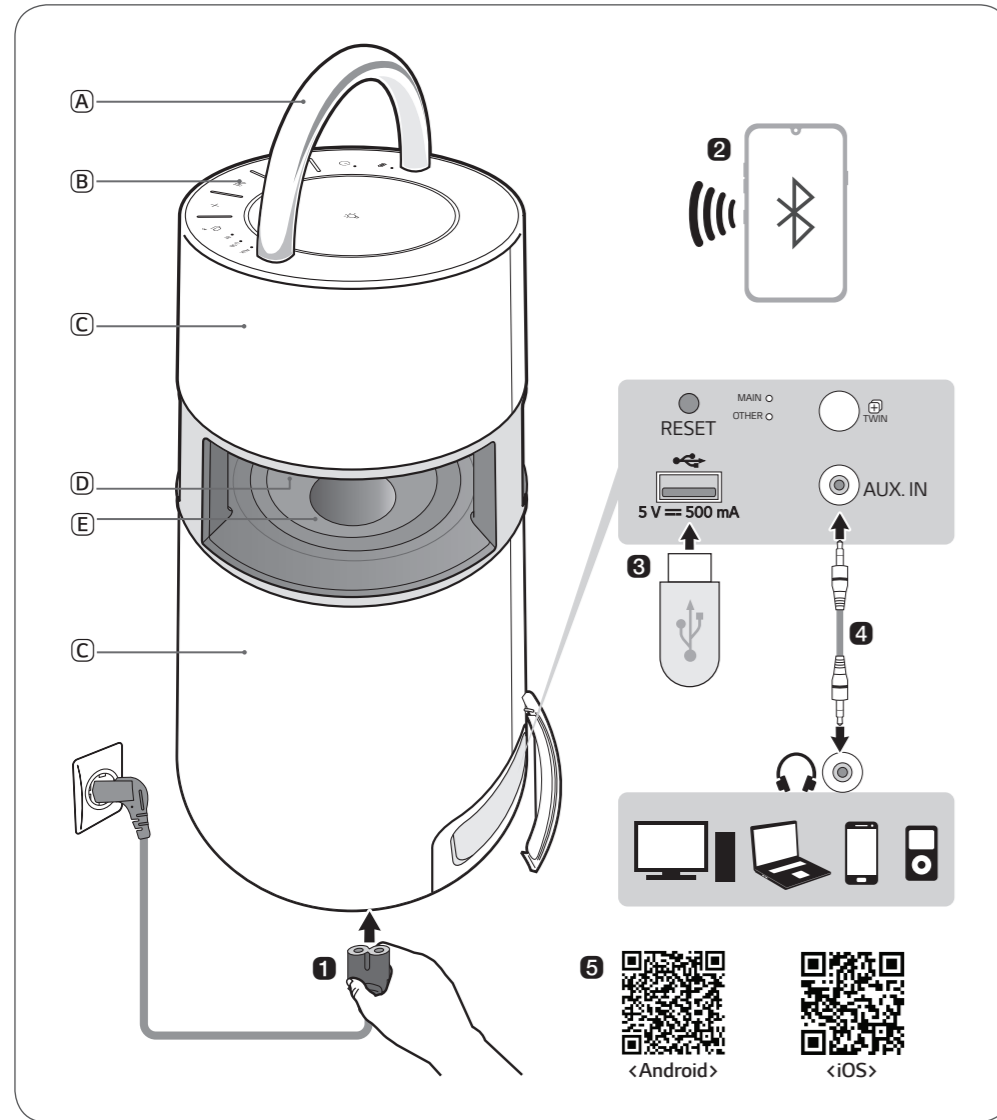
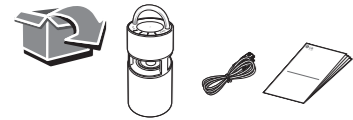
- i. les dispositifs fonctionnant dans la bande de 5 150 à 5 250 MHz sont réservés uniquement pour une utilisation à l'intérieur afin de réduire les risques de brouillage préjudiciable aux systèmes de satellites mobiles utilisant les mêmes canaux;
- ii. pour les dispositifs munis d'antennes amovibles, le gain maximal d'antenne permis pour les dispositifs utilisant les bandes de 5 250 à 5 350 MHz et de 5 470 à 5 725 MHz doit être conforme à la limite de la p.i.r.e.;
- iii. pour les dispositifs munis d'antennes amovibles, le gain maximal d'antenne permis (pour les dispositifs utilisant la bande de 5 725 à 5 850 MHz) doit être conforme à la limite de la p.i.r.e. spécifiée, selon le cas;
- iv. [pour des dispositifs fonctionnant dans la bande de 5 250 à 5 350 MHz ayant une p.i.r.e. de plus de 200 mW], les types d'antennes (s'il y en a plusieurs), les numéros de modèle de l'antenne et les pires angles d'inclinaison nécessaires pour rester conforme à l'exigence de la p.i.r.e. applicable au masque d'élévation, énoncée à la CNR-247 section 6.2.2.3, doivent être clairement indiqués.

Les utilisateurs doivent également savoir que les radars de grande puissance sont attribués en tant qu'utilisateurs principaux (c'est-à-dire les utilisateurs prioritaires) des bandes de 5 250 à 5 350 MHz et de 5 650 à 5 850 MHz et que ces radars peuvent causer des interférences avec les appareils LE-LAN et/ou les endommager.



| LG Customer Information Center | |
|--|--------|
| 1-888-542-2623 | CANADA |
| Register your product Online! | |
| www.lg.com | |

| Centre d'information à la clientèle de LG | |
|--|--------|
| 1-888-542-2623 | CANADA |
| Enregistrez votre produit en ligne! | |
| www.lg.com | |



ENGLISH Installing and Using the Product

Please read this manual carefully before operating your set and retain it for future reference. To view the instructions of advanced features, visit <http://www.lg.com> or scan QR code and then download Owner's Manual. Some of the content in this manual may differ from your product.



- | | |
|-------------|------------------|
| A) Handle | D) Mood lighting |
| B) Controls | E) Woofer |
| C) Speaker | |

- Connect the power cord to the product and charge it before use. You can find the power socket at the bottom of the product.
- Connecting the Speaker to a Smartphone Using Bluetooth
 - Press the **Power** (⏻) button to turn on the product.
 - Press and hold the **Function** (⏸) button on the product until you hear a notification sound. **Bluetooth** LED blinks for 60 seconds.
 - Tap the **Settings** (⚙️) button on your smartphone and select **Bluetooth**. Turn on the **Bluetooth** function. (Off > On)
 - From the list of smartphone devices, find and tap on "LG-RP4(XX)".
 - Once the smartphone is connected to the product via **Bluetooth**, the **Bluetooth** LED will turn on. Play a desired track in the music app on your smartphone.
- Playing Music from the USB
 - Open the back cover of the product and plug the USB storage device into the USB terminal.
 - Press the **Power** (⏻) button to turn on the product.
 - Press the **Function** (⏸) button on the product repeatedly to select the USB function. The USB LED will turn on.
 - Press the **Play/Pause** (⏮) button to enjoy the music.
- Connecting to an External Device
 - Open the back cover of the product and connect the external device to the AUX. IN terminal via a 3.5 mm stereo cable (sold separately).
 - Press the **Power** (⏻) button to turn on the product.
 - Press the **Function** (⏸) button on the product repeatedly to select AUX. The AUX LED will turn on. If you play music on the connected external device, you can start listening on this product.
- Connecting to the LG XBOOM App
 - Find the **LG XBOOM** app on the Google Play or App Store and install it on your smartphone.
 - Run the **LG XBOOM** app and use its functions.
- Power Saving
If there is no playback or button pushed for 15 minutes, the product turns off automatically. On the **LG XBOOM** app, you can enable or disable [Auto Power Management].

- Design and specifications are subject to change without notice.

FRANÇAIS Installation et utilisation du produit

Veuillez lire attentivement ce manuel avant d'utiliser votre appareil et conservez-le pour référence ultérieure. Pour consulter les instructions sur les fonctions avancées, accédez à <http://www.lg.com> ou balayez le code QR et téléchargez le manuel de l'utilisateur. Certaines parties de ce manuel peuvent ne pas correspondre à votre appareil.



- | | |
|-----------------|---------------------------|
| A) Poignée | D) Éclairage d'ambiance |
| B) Commandes | E) Haut-parleur de graves |
| C) Haut-parleur | |

- Connectez le cordon d'alimentation au produit et chargez-le avant de l'utiliser. Vous trouverez la prise de courant au bas du produit.
- Connexion du haut-parleur à un téléphone intelligent à l'aide de Bluetooth
 - Appuyez sur le bouton **Alimentation** (⏻) pour mettre le produit sous tension.
 - Appuyez sur le bouton **Fonction** (⏸) sur le produit et maintenez-le enfoncé jusqu'à ce que vous entendiez un son de notification. Le voyant **Bluetooth** clignote pendant 60 secondes.
 - Appuyez sur la touche **Paramètres** (⚙️) de votre téléphone intelligent et sélectionnez **Bluetooth**. Activez la fonction **Bluetooth**. (Inactive > Active)
 - Dans la liste des périphériques du téléphone intelligent, recherchez « LG-RP4(XX) » et tapez sur celui-ci.
 - Une fois que le téléphone intelligent est connecté au produit par **Bluetooth**, le voyant **Bluetooth** s'allume. Lancez la lecture de la pièce musicale désirée dans l'application musicale de votre téléphone intelligent.
- Lecture de musique à partir d'un périphérique USB
 - Ouvrez le couvercle arrière du produit et branchez le périphérique de stockage USB dans la borne USB.
 - Appuyez sur le bouton **Alimentation** (⏻) pour mettre le produit sous tension.
 - Appuyez plusieurs fois sur le bouton **Fonction** (⏸) du produit pour sélectionner la fonction USB. Le voyant USB s'allume.
 - Appuyez sur le bouton **Lecture/Pause** (⏮) pour écouter la musique.
- Connexion à un périphérique externe
 - Ouvrez le couvercle arrière du produit et connectez l'appareil externe à la borne AUX. IN à l'aide d'un câble stéréo de 3,5 mm (vendus séparément).
 - Appuyez sur le bouton **Alimentation** (⏻) pour mettre le produit sous tension.
 - Appuyez sur le bouton **Fonction** (⏸) du produit à plusieurs reprises pour sélectionner AUX. Le voyant AUX s'allume. Si vous faites jouer une pièce musicale sur le périphérique externe connecté, vous pourrez l'entendre sur ce produit.
- Connexion à l'application LG XBOOM
 - Trouvez l'application **LG XBOOM** dans la boutique Google Play ou l'App Store et installez-la sur votre téléphone intelligent.
 - Lancez l'application **LG XBOOM** et utilisez ses fonctionnalités.
- Économie d'énergie
S'il n'y a pas de lecture ou de saisie de bouton pendant 15 minutes, le produit s'éteint automatiquement. Dans l'application **LG XBOOM**, vous pouvez activer ou désactiver la fonction [Gestion automatique de l'alimentation].

- La conception et les caractéristiques peuvent être modifiées sans préavis.

ENGLISH

Specification

Power requirements

- Refer to the main label.

Power consumption

- Refer to the main label.
- Dimensions (W x H x D): Approx. 247.5 mm x 514.0 mm x 247.5 mm (9.7 inch x 20.2 inch x 9.7 inch)
- Bus Power Supply (USB): 5 V $\overline{\text{---}}$ 500 mA
- Amplifier (Total RMS Output power): 120 W RMS
- Battery Life: Approx. 10 hours (Varies by volume level and audio content.)

- This unit contains magnets which can be harmful to some kind of object (Ex: Magnetic card, Pacemaker etc).
- Internal lithium battery in the unit should not be replaced by user because of danger of explosion if battery is incorrectly replaced, and must be replaced with the same type battery by expert.
- Do not leave the unit on an unstable place such as high shelves. It may fall down because of the vibration of the sound.

CAUTION when using this product in environments of low humidity.

- It may cause static electricity in environments of low humidity.
- It is recommended to use this product after touching any metal object which conducts electricity.

FRANÇAIS

Caractéristiques

Puissance requise

- Reportez-vous à l'étiquette principale.

Consommation électrique

- Reportez-vous à l'étiquette principale.
- Dimensions (L x H x P) : Env. 247,5 mm x 514,0 mm x 247,5 mm (9,7 po x 20,2 po x 9,7 po)
- Alimentation bus (USB) : 5 V cc; 500 mA
- Amplificateur (puissance de sortie eff. totale) : 120 W eff.
- Autonomie de la batterie : Environ 10 heures (varie selon le niveau de volume et le contenu audio)

- Cet appareil contient des aimants qui peuvent être dangereux pour certains types d'objets (ex : carte magnétique, stimulateur cardiaque, etc).
- L'utilisateur ne devrait pas remplacer lui-même la batterie au lithium car elle risque d'exploser si elle est mal connectée; la batterie doit être remplacée par une de même type, par un expert.
- Ne laissez pas l'appareil sur un endroit instable comme par ex. des étagères hautes. Il peut tomber à cause de la vibration du son.

ATTENTION lorsque vous utilisez ce produit dans des environnements à faible taux d'humidité.

- Un tel environnement peut générer une énergie électrostatique.
- Il est recommandé d'utiliser ce produit après avoir touché un objet métallique quelconque conducteur d'électricité.