



MANUAL DEL PROPIETARIO

# ALTAVOZ TRASERO ACTIVO

---

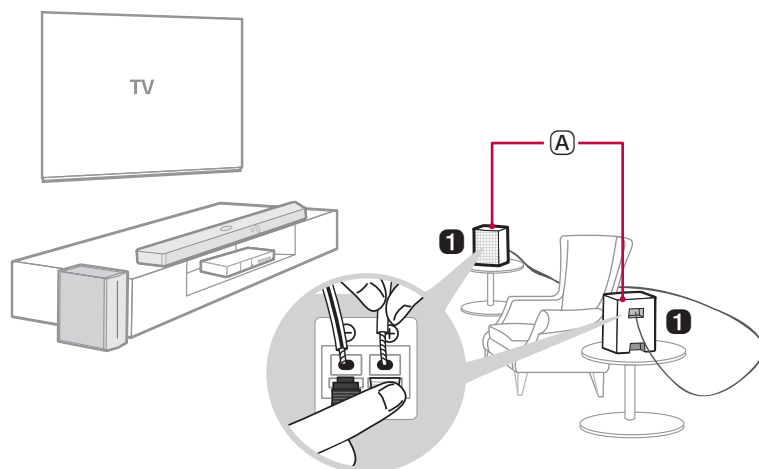
Lea este manual detenidamente antes de utilizar su equipo y guárdelo para futuras consultas.

Modelo

SPT8-S (SPT8-S, SPT8-SPK)

# Guía rápida de los altavoces

## Instalación y uso del producto



**A** Altavoces traseros

- 1 Conecte los altavoces traseros mediante un cable de altavoz. Al conectar los altavoces traseros, conecte el cable con franjas negras al terminal negativo de cada altavoz y el cable restante al terminal positivo de cada altavoz.
- 2 Conecte los dispositivos a la alimentación en el orden siguiente: altavoces traseros → barra de sonido. A continuación, encienda la barra de sonido. Cuando se establezca automáticamente la conexión con la barra de sonido, los LED del altavoz trasero se encenderán en verde.

**Si ve un LED rojo en el altavoz trasero, esto significa que la barra de sonido no está conectada a los altavoces. En este caso, conéctelos en el orden siguiente.**

- 1 Pulse el botón **Encendido/Apagado** (🔌) en la barra de sonido para apagarla.
- 2 Pulse el botón **PAIRING** (EMPAREJAMIENTO) en la parte posterior del altavoz trasero. Compruebe si el LED parpadea en verde.
- 3 Pulse el botón **Encendido/Apagado** (🔌) en la barra de sonido para encenderla.
- 4 Una vez establecida la conexión, verá que se ilumina un LED en verde en el altavoz trasero.

## Guía rápida de los altavoces

- 2 Instalación y uso del producto

## Instalación

- 5 Modelos de barra de sonido LG compatibles
- 6 Conexión del producto

## Configuración del sonido envolvente

- 9 Activación/desactivación del sonido envolvente

## Precauciones de seguridad

- 10 Seguridad y normativas
- 13 Prevención del uso indebido del producto

## Antes de informar de fallos de funcionamiento del producto

- 17 Solución de problemas

## Apéndice

- 18 Especificaciones
- 19 Manipulación del producto

# Instalación

## Modelos de barra de sonido LG compatibles

El SPT8-S solo puede conectarse con algunos modelos de barra de sonido LG y no es compatible con barras de sonido de otras empresas.

Si desea más información sobre los modelos compatibles, escanee el código QR que aparece a continuación.



(Barra de sonido LG compatible)

---

# Conexión del producto

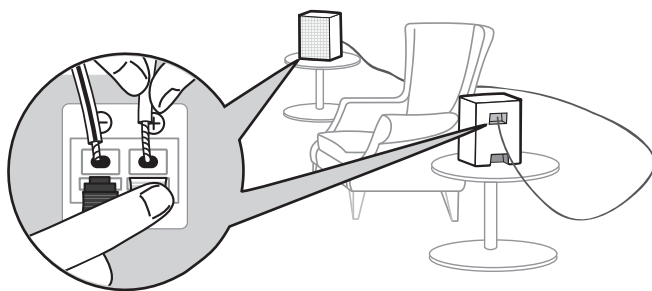
## Cómo conectar los altavoces traseros

---

### Conexión automática

Una vez finalizada la instalación, los altavoces traseros se conectan a la barra de sonido automáticamente. Conecte la barra de sonido a los altavoces traseros en el orden siguiente.

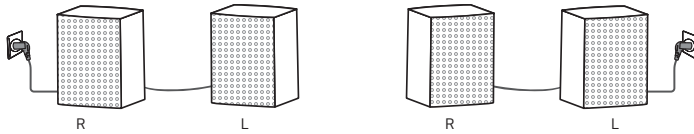
- 1 Conecte los cables del altavoz a los terminales correspondientes de los altavoces traseros (izquierdo, derecho). Conecte el cable con franjas negras al terminal negativo y el otro cable al terminal positivo.



- 2 Enchufe el cable de alimentación al altavoz trasero.
- 3 Conecte a una toma de corriente el cable de alimentación conectado al altavoz trasero.
- 4 Pulse el botón **Encendido/Apagado** (🔌) en la barra de sonido para encenderla.
- 5 Una vez establecida la conexión automáticamente, verá que el LED del altavoz trasero se ilumina en verde.

✔ **Nota**

- Utilice únicamente los altavoces incluidos con el producto. El uso de otros altavoces puede provocar fallos de funcionamiento.
- Conecte los cables del altavoz a los terminales correspondientes. Conecte el cable positivo al terminal positivo y el cable negativo al terminal negativo. Un cable conectado de forma incorrecta distorsionará el sonido o no generará graves.
- Conecte el producto a los altavoces y utilice los cables suministrados al comprar el producto.
  - Si conecta el producto a altavoces distintos o con otros cables distintos de los suministrados al comprar el producto, puede producirse un deterioro de la calidad del sonido o un mal funcionamiento de los altavoces.
- Cuando conecte altavoces al producto, conecte solo un altavoz al puerto de salida que corresponda al altavoz.
  - Si conecta varios altavoces a un puerto de salida, puede causar un mal funcionamiento del producto o de los altavoces.
- Si la posición del conector de alimentación es diferente durante la instalación de los altavoces traseros, puede cambiar la posición del canal Izquierda/Derecha de los altavoces traseros con la **aplicación LG ThinQ**.



- Con el fin de reducir el consumo eléctrico, el producto se apagará automáticamente cuando transcurran 15 minutos sin recibir ninguna señal de entrada desde un dispositivo externo.

## Comprobar el estado de conexión mediante el color del LED

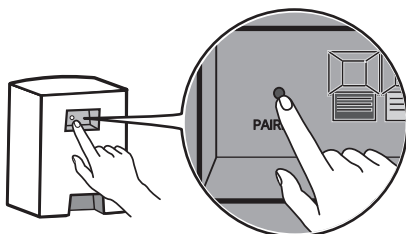
Puede consultar el estado de conexión en el LED del altavoz trasero.

Color del LED	Estado
Parpadeo en verde	Conexión en curso
Verde	Conexión correcta
Rojo	Conexión incorrecta, o los altavoces traseros están en modo de espera
Apagado	El cable de alimentación no está conectado

### Conexión manual

Si ve un LED rojo en el altavoz trasero, esto significa que la barra de sonido no está conectada a los altavoces traseros. En este caso, conéctelos en el orden siguiente.

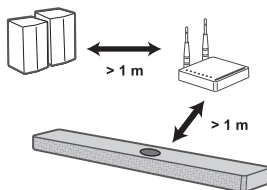
- 1 Pulse el botón **Encendido/Apagado** (🔌) en la barra de sonido para apagarla.
- 2 Pulse el botón **PAIRING** de la parte trasera del altavoz trasero. Compruebe si el LED del altavoz trasero parpadea en verde.



- 3 Pulse el botón **Encendido/Apagado** (🔌) en la barra de sonido para encenderla.
- 4 Una vez establecida la conexión, verá que el LED del altavoz trasero se ilumina en verde.

#### ✓ Nota

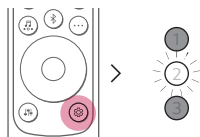
- Mantenga los altavoces traseros a una distancia mínima de 30 cm con respecto al televisor o monitor.
- Para evitar las interferencias inalámbricas, mantenga una distancia mínima de 1 m entre la barra de sonido o los altavoces traseros y cualquier dispositivo periférico que genere ondas electromagnéticas potentes (p. ej., routers inalámbricos, hornos microondas, etc.).



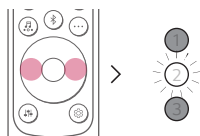
# Configuración del sonido envolvente

## Activación/desactivación del sonido envolvente

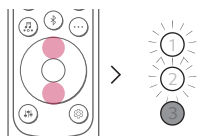
- 1 Pulse el botón de **Configuración** . El LED2 parpadea en blanco.



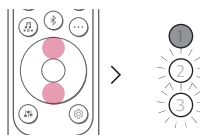
- 2 Mientras el LED2 parpadea, pulse el botón **Izquierda/Derecha** para elegir el ajuste de sonido envolvente.



- 3 Mientras el LED2 parpadea, pulse el botón **Arriba/Abajo**. Si el ajuste de sonido envolvente está activado, el LED1 parpadea en blanco. Si el ajuste de sonido envolvente está desactivado, el LED3 parpadea en blanco.



(Encendido)



(Apagado)

# Precauciones de seguridad

## | Seguridad y normativas



**CUIDADO:** PARA REDUCIR EL RIESGO DE DESCARGAS ELÉCTRICAS, NO RETIRE LA TAPA (O PARTE TRASERA) NO HAY NINGUNA PIEZA QUE PUEDA SER REPARADA POR EL USUARIO; ACUDA A PERSONAL DE SERVICIO CUALIFICADO.



Este símbolo de relámpago con punta de flecha dentro de un triángulo equilátero está diseñado para alertar al usuario de la presencia de voltajes peligrosos no aislados en el interior del producto, que podrían tener la suficiente magnitud como para constituir un riesgo de descarga eléctrica.



El signo de exclamación dentro de un triángulo equilátero está diseñado para alertar al usuario de la presencia de instrucciones importantes de operación y mantenimiento (reparación) en la documentación incluida con el producto.

### **ADVERTENCIA:**

- PARA PREVENIR RIESGOS DE INCENDIO O DESCARGAS ELÉCTRICAS, NO EXPONGA ESTE PRODUCTO A LA LLUVIA O LA HUMEDAD.
- No instale este equipo en un espacio cerrado, como una estantería o mueble similar.

### **CUIDADO:**

- No utilice productos de alta tensión alrededor de este producto. (p. ej., un matamoscas eléctrico). Este producto podría no funcionar correctamente debido a las descargas eléctricas.
- No coloque fuentes de llamas abiertas, como velas encendidas, sobre el aparato.
- No bloquee los orificios de ventilación. Instale el aparato siguiendo las instrucciones del fabricante. Las ranuras y orificios de la carcasa sirven para ventilar y garantizar un funcionamiento fiable del producto y para protegerlo de un posible sobrecalentamiento. Las aberturas no deben bloquearse nunca al colocar el producto encima de una cama, sofá, alfombra u otra superficie similar. Este producto no se colocará en una instalación empotrada, por ejemplo, en una estantería, a menos que se disponga de la ventilación adecuada y siempre se hará siguiendo las instrucciones del fabricante.
- El aparato no debe exponerse al agua (goteo o salpicaduras) y no se deben poner objetos que contengan líquido, como jarrones, sobre él.
- Para la información de marcado de seguridad, incluida la identificación del producto y la alimentación nominal, consulte la etiqueta principal de la parte inferior o la otra superficie del producto.
- No permita que los niños coloquen las manos o cualquier objeto en el \*conducto del altavoz.
  - \* conducto del altavoz: Un orificio en la caja del altavoz para lograr un potente sonido de graves. (carcasa)

## **PRECAUCIÓN relacionada con el cable de alimentación**

El enchufe de alimentación es el dispositivo de desconexión. En caso de emergencia, se podrá acceder fácilmente al enchufe de alimentación.

Consulte la página de especificaciones del manual del propietario para estar seguro de conocer los requisitos de corriente.

No sobrecargue las tomas de pared. Las tomas sobrecargadas, sueltas o dañadas, las alargaderas, los cables de alimentación desgastados o el aislamiento de los cables dañados pueden suponer un peligro. Las citadas condiciones pueden dar lugar al riesgo de descargas eléctricas o un incendio. Periódicamente examine el cable de su dispositivo, y si su apariencia indica daño o deterioro, desconéctelo, interrumpa el uso del dispositivo y reemplace el cable por un recambio exacto obtenido en un centro de servicio autorizado.

Proteja el cable de alimentación de los abusos físicos o mecánicos, evitando que se retuerza, que aplaste o se enganche en una puerta y no pisándolo. Ponga especial atención a los enchufes, tomas de corriente y al punto donde el cable sale del dispositivo.

### **Para los modelos que usan un adaptador**

Use únicamente el adaptador de CA suministrado con este dispositivo. No utilice una fuente de alimentación de otro dispositivo o de otro fabricante. Usar cualquier otro cable o fuente de alimentación puede dañar el dispositivo y anular su garantía.

### Para modelos con batería

Este dispositivo está provisto de una batería o acumulador portátil.

**CUIDADO:** Existe riesgo de incendio o explosión si se reemplaza la batería por una de tipo incorrecto.

### Para modelos que usan una batería incorporada

No guarde o transporte el producto a presiones mayores que 11,6 kPa ni a una altitud mayor que 15 000 m.

- Sustitución de una batería con un tipo incorrecto que puede rechazar una protección (por ejemplo, en el caso de algunos tipos de baterías de litio);
- Tirar una batería en el fuego o en un horno caliente o aplastar o cortar mecánicamente una batería, lo cual puede provocar una explosión;
- Dejar una batería en un entorno circundante de temperatura extremadamente alta que puede provocar una explosión o la fuga de líquidos o gases inflamables;
- Una batería sometida a una presión de aire extremadamente baja que puede provocar una explosión o la fuga de líquidos o gases inflamables.

### Símbolos

~ : Corriente alterna (CA).

— : Corriente directa (CC).

⊠ : Este dispositivo es un dispositivo de clase II.

⏻ : Estado de alimentación en espera.

⏻ : El dispositivo está encendido

⚡ : Tensión peligrosa.

## Prevencción del uso indebido del producto

Para evitar el uso indebido del producto, asegúrese de consultar el contenido que aparece a continuación.

### Precauciones de instalación del producto

---

- No instale el producto en un lugar inestable o con vibraciones, como un estante que no esté bien sujeto o una superficie inclinada. Instale el producto en una superficie firme y nivelada.
  - De lo contrario, el producto podría caerse o volcarse y provocar daños o lesiones.
  - Si instala el producto en una superficie inestable, es posible que el producto no funcione correctamente.
- Si instala el producto sobre un mueble o estante, asegúrese de que la parte inferior frontal del producto no sobresale. Utilice siempre un mueble o estantería que se ajuste al tamaño del producto.
  - De lo contrario, el producto podría perder el equilibrio, caer y dañarse o provocar lesiones.
- Instale el producto en un lugar seguro. De lo contrario, un niño podría chocar contra uno de los bordes del producto y lesionarse.
- Instale el producto en un lugar sin interferencias electromagnéticas para que funcione correctamente.
- Si instala el producto en un lugar que no cumple con las condiciones generales de uso, puede surgir un problema de calidad inesperado. Por lo tanto, asegúrese de ponerse en contacto con el centro de servicio técnico antes de instalar el producto en dicho lugar.
- No guarde el producto en un lugar donde la temperatura sea demasiado alta (más de 40 °C) o demasiado baja (menos de 5 °C) o en un lugar con demasiada humedad.
- Evite los lugares expuestos a la luz solar directa o al calor, por ejemplo, cerca de un calefactor. No utilice ni guarde aerosoles o sustancias inflamables cerca del producto.
  - De lo contrario, existe riesgo de explosión o incendio.
- No instale el producto en un lugar con demasiada humedad, polvo u hollín.
  - De lo contrario, podría provocar un incendio o una descarga eléctrica.
- No instale el producto en un espacio estrecho que no esté bien ventilado, como el interior de una estantería. No cubra el producto con fundas ni cortinas.
  - De lo contrario, podría aumentar la temperatura del producto y provocar una avería o un incendio.
- Conecte el enchufe del producto a una toma de corriente que sea fácil de acceder.
  - Cuando se produzca un incendio u otro problema en el producto, debe desconectar el enchufe rápidamente.
- No conecte varios productos a una toma de corriente a la vez.
  - De lo contrario, podría producirse sobrecalentamiento y este provocar un incendio.

## Precauciones de uso del producto

---

- No levante ni mueva el producto mientras esté en funcionamiento.
  - De lo contrario, podría provocar una avería.
- Cuando mueva el producto, desenchufe el cable de alimentación y todos los cables conectados al producto.
  - De lo contrario, podría provocar un incendio o una descarga eléctrica.
- Deje de utilizar el producto inmediatamente si se percata de humo o un olor extraño. En ese caso, apague el producto inmediatamente, desconecte el enchufe y póngase en contacto con el centro de servicio técnico.
  - Usar el producto en este estado puede derivar en un incendio o una descarga eléctrica.
- No introduzca en el producto objetos metálicos, como monedas u horquillas, ni objetos inflamables, como papel o cerillas. Asegúrese de indicar a los niños que no lo hagan.
  - De lo contrario, podría provocar una avería.
- Si se introduce una sustancia extraña en el producto, desconecte el enchufe y póngase en contacto con el centro de servicio técnico.
- No coloque un objeto pesado encima del producto.
  - De lo contrario, podría volcarse, caerse y provocar lesiones.
- Asegúrese de que los niños no se cuelguen del producto ni se suban a él.
  - De lo contrario, el producto podría volcarse, caerse y provocar lesiones. Asegúrese de indicar a los niños que no lo hagan.
- Desenchufe el producto durante las tormentas eléctricas.
  - De lo contrario, podría provocar un incendio.
- No coloque recipientes con líquido, como un jarrón, una olla, cosméticos o medicamentos, encima del producto.
  - De lo contrario, podría provocar un incendio, una descarga eléctrica o caerse y provocar lesiones, etc.
- Asegúrese de conectar el enchufe con firmeza. No utilice un voltaje distinto al indicado en el producto.
  - Una conexión poco segura puede provocar un incendio.
- No introduzca un conductor, como palillos, en la ranura del otro lado del producto mientras el enchufe esté conectado a una toma de corriente. No toque el enchufe inmediatamente después de desenchufarlo de la toma de corriente.
  - De lo contrario, podría provocar una descarga eléctrica.
- Sujete el enchufe del cable de alimentación con las manos secas.
  - De lo contrario, podría provocar una descarga eléctrica.
- No mueva ni empuje el producto mientras sujeta uno de los cables, como el cable de alimentación.
  - El cable podría dañarse y causar una avería o provocar un incendio o una descarga eléctrica.
- Cuando retire un cable enchufado al producto, asegúrese de sujetar el conector por el extremo del cable. No sujete la línea del cable.
  - De lo contrario, el producto puede caerse y causar una avería o provocar lesiones.
- No guarde el producto en un lugar expuesto al calor, por ejemplo, cerca de un calefactor.
  - De lo contrario, podría provocar un incendio o un mal funcionamiento.
- No desmonte, repare ni modifique el producto.
  - De lo contrario, podría causar una avería y provocar un incendio, una descarga eléctrica o lesiones.
- Mantenga los envoltorios de plástico fuera del alcance de los niños.
  - De lo contrario, podrían atragantarse con ellos.

- No deje caer ningún objeto sobre el producto ni lo golpee. Mantenga el producto alejado de lugares con fuertes vibraciones o imanes.
- No dañe, modifique, doble, retuerza o caliente el cable de alimentación.
  - De lo contrario, puede dañar el cable de alimentación y provocar un incendio o una descarga eléctrica.
- Cuando no vaya a utilizar el producto durante un período prolongado, como cuando esté fuera de casa, desenchufe el cable de alimentación de la toma de corriente.
  - Si el polvo se acumula, puede aumentar la temperatura y provocar una descarga eléctrica o un incendio debido a un cortocircuito.
- No elimine las pilas usadas junto con los residuos normales. Deséchelas por separado.
  - De lo contrario, existe riesgo de explosión o incendio.
- No utilice productos de alta tensión alrededor de este producto (p. ej., matamoscas eléctrico).
  - Este producto podría no funcionar correctamente debido a las descargas eléctricas.
- No toque el enchufe inmediatamente después de desenchufarlo de la toma de corriente.
  - De lo contrario, podría provocar una descarga eléctrica.
- Conecte el enchufe a una toma de corriente con toma de tierra o a un alargador (esto no se aplica a los productos sin toma de tierra).
  - De lo contrario, podría provocar una avería o una descarga eléctrica debido a un cortocircuito.
- En el caso de un producto con rejilla de ventilación, mantener el producto encendido durante un período prolongado puede provocar que la rejilla se caliente. No toque la rejilla de ventilación cuando esté caliente. El calor no es un defecto del producto y no causa ningún mal funcionamiento. Por lo tanto, puede utilizar el producto sin preocuparse.
- No dañe el cable de alimentación, el adaptador de CA ni el enchufe. No coloque ningún objeto pesado encima del cable de alimentación o el adaptador de CA.
  - De lo contrario, podría provocar un incendio o una descarga eléctrica.
- Si hay polvo, suciedad, etc. en las clavijas del enchufe, en el adaptador de CA o en la toma de corriente, límpielo por completo.
  - De lo contrario, podría provocar un incendio.
- En el caso de un producto con un cable de alimentación o un adaptador de CA, utilice solo cables de alimentación y adaptadores de CA originales de LG Electronics.
  - De lo contrario, podría provocar un incendio o una descarga eléctrica.
- Si utiliza auriculares o cascos, no ponga el volumen demasiado alto ni los utilice durante un período prolongado (esto solo se aplica a los modelos que admiten auriculares o cascos).
  - De lo contrario, podría afectar negativamente a su capacidad auditiva.
- El software de este producto puede actualizarse. No apague el producto mientras actualiza el software. Una vez completada la actualización, la alimentación del producto se apaga automáticamente.
  - Si apaga el producto mientras se actualiza el software, puede causar un mal funcionamiento del producto.

### **Lo siguiente solo se aplica a los modelos con mando a distancia**

- No deje que los niños utilicen el mando a distancia. Mantenga el mando a distancia fuera del alcance de los niños.
- No deje que los niños se metan el mando a distancia en la boca. Asegúrese de que los niños no se traguen la tapa del mando a distancia o una pila. Si esto ocurre, consulte a un médico inmediatamente.
- Tenga en cuenta que los niños pueden pisar la tapa del mando a distancia y lesionarse.
- Elimine los obstáculos entre el producto y el mando a distancia para que este funcione sin problemas.

### **Lo siguiente solo se aplica a los modelos que utilizan discos ópticos**

- No introduzca la mano en la unidad de disco ni tire de ella con fuerza.
- Asegúrese de que los niños no introducen las manos en la unidad de disco.

### **Lo siguiente solo se aplica a los modelos que admiten la visualización de vídeos**

- Absténgase de ver un vídeo en 3D si no ha dormido lo suficiente o después de haber bebido alcohol.
  - Algunos vídeos en 3D pueden sorprender o sobreestimular a las personas.
- Si se produce alguno de los siguientes síntomas mientras ve un vídeo, deje de verlo inmediatamente y descansa.
  - Si alguno de los síntomas continúa, consulte a un médico. Vértigo, sensación de ardor en los ojos o en la cara, movimiento inconsciente, espasmos, obnubilación, confusión, desorientación, náuseas.
- Puede sufrir un síntoma como una convulsión cuando vea una determinada imagen de un vídeo, un juego o un vídeo con un determinado patrón o luces intermitentes. Si usted o alguno de sus familiares tiene antecedentes de epilepsia o convulsiones, consulte a un médico antes de verlo.
- Cuando vea un vídeo en 3D, retire de su entorno los objetos frágiles o que puedan provocar lesiones.
  - Si confunde un vídeo en 3D con la realidad o se mueve de forma repentina, usted o las personas que estén alrededor pueden resultar heridos y los objetos cercanos pueden resultar dañados.

## **Precauciones de limpieza del producto**

---

- No rocíe agua directamente sobre el producto cuando lo limpie.
  - De lo contrario, podría provocar un incendio o una descarga eléctrica.
- Cuando limpie el producto, asegúrese de desenchufar primero el cable de alimentación y limpie ligeramente la superficie del producto con un paño seco. No utilice productos químicos o detergentes para limpiar el producto. Pueden deteriorar la superficie del producto o desprender la pintura del mismo (benceno, alcohol, etc.).

# Antes de informar de fallos de funcionamiento del producto

## | Solución de problemas

Si experimenta los problemas siguientes mientras usa el producto, realice diversas comprobaciones, dado que pueden no ser fallos de funcionamiento.

### Errores generales

Problema	Solución
<b>El producto no funciona correctamente.</b>	<ul style="list-style-type: none"><li>• Desenchufe los cables de alimentación y posibles dispositivos externos, como el televisor, subwoofer o amplificador del producto y, a continuación, enchúfelos de nuevo.</li></ul>
<b>El dispositivo no se enciende.</b>	<ul style="list-style-type: none"><li>• ¿Está el cable de alimentación está correctamente conectado en la toma de corriente?<ul style="list-style-type: none"><li>- Conecte el enchufe de alimentación a la toma de corriente correctamente.</li></ul></li></ul>
<b>Los altavoces traseros no generan sonido</b>	<ul style="list-style-type: none"><li>• ¿Los altavoces traseros están correctamente conectados a la barra de sonido?<ul style="list-style-type: none"><li>- Si el LED del altavoz trasero parpadea en verde o está iluminado en rojo, esto quiere decir que no está conectado. Si se ha establecido la conexión, aparecerá una luz verde. Vuelva a conectar los altavoces traseros a la barra de sonido. (→ Consulte "Conexión del producto" en la página 6).</li></ul></li></ul>

### Problemas en la conexión inalámbrica

Problema	Solución
<b>Hay interferencias de radio</b>	<ul style="list-style-type: none"><li>• Instale los altavoces traseros y la barra de sonido de forma que estén lo más cerca posible.</li><li>• No instale el producto sobre mobiliario de metal.</li><li>• La comunicación inalámbrica podría no funcionar correctamente en áreas con señal débil.</li></ul>

# Apéndice

## | Especificaciones

<b>Receptor inalámbrico (Incluido en el altavoz trasero)</b>	
Requisitos eléctricos	Consulte la etiqueta principal en el altavoz trasero.
Consumo de energía	Consulte la etiqueta principal en el altavoz trasero.
	Apagado en Reposo STB: 0,5 W
Potencia trasera	50 W RMS × 2 (impedancia: 4 Ω, THD 10 %)
Intervalo de temperatura de funcionamiento	De 5 °C a 40 °C
Intervalo de humedad de funcionamiento	5 % a 80 % HR

<b>Altavoces traseros (Cada uno)</b>	
Tipo	1 altavoz de 1 vía
Impedancia	4 Ω
Potencia nominal	50 W RMS
Potencia máxima	100 W RMS
Dimensiones (An × Al × La)	Aprox. 100,0 mm x 176,5 mm x 120,0 mm (base incluida)

- El diseño y las especificaciones están sujetos a cambios sin previo aviso.

# | Manipulación del producto

## **Al enviar el producto**

Guarde la caja y los materiales de embalaje originales. Si necesita enviar el producto, para la máxima protección, vuelva a embalarlo como lo recibió originalmente de fábrica.

## **Para mantener las superficies exteriores limpias**

- No utilice líquidos volátiles, del tipo de sprays insecticidas, cerca del producto.
- Si limpia aplicando mucha presión, podría dañar la superficie.
- No deje productos de goma o plástico en contacto con el producto durante un periodo prolongado de tiempo.

## **Limpieza del producto**

Para limpiar el producto, utilice un paño suave y seco. Si las superficies están muy sucias, utilice un trapo suave ligeramente humedecido con una solución de detergente suave. No utilice productos fuertes, como alcohol, bencina o disolvente, porque podrían dañar la superficie de la unidad.

