



KASUTUSJUHE

Ohutus ja viited

LED TV*

* LG LED TV kasutab LED-taustvalgusega LCD-ekraani.

Enne seadme kasutamist lugege see kasutusjuhend hoolikalt läbi ning hoidke see hilisemaks kasutamiseks alles.

Hoiatus! Ohutusjuhised



ETTEVAATUST

ELEKTRILÖÖGI OHT,
ÄRGE AVAGE



ETTEVAATUST: ELEKTRILÖÖGI OHU ENNETAMISEKS ÄRGE EEMALDAGE KAANT (EGA TAGUST). SEES EI OLE KASUTAJA POOLT HOOLDATAVAID OSI. PÕÖRDUGE KVALIFITSEERITUD HOOLDUSTÖÖTAJATE POOLE.



Selle sümboli eesmärk on teavitada kasutajat isoleerimata ohtlikust pingest, mis esineb toote korpuse ees ning millega kaasneb inimestele elektrilöögi oht.



Selle sümboli eesmärk on teavitada kasutajat olulistest kasutus- ja hooldusjuhistest (hooldamine), mis on seadmega kaasasoleva dokumentatsiooni osaks.

HOIATUS: TULEKAHJU VÕI ELEKTRILÖÖGI OHU VÄHENDAMISEKS ÄRGE JÄTKE TOODET VIHMA KÄTTE VÕI NIISKESSE KOHTA.

• TULELEVIKU TÕKESTAMISEKS HOIDKE KÜÜNLAID VÕI MUUD LAHTISE LEEGIGA ESEMED SELLEST TOOTEST ALATI EEMAL.

• **Ärge asetage telerit ja kaugjuhtimispulti järgmistesse keskkondadesse:**

- Hoidke toodet eemal otsesest päikesevalgusest.
- Suure niiskusega ruumi, nagu vannituppa
- Küttekehade lähedale, nagu ahjud ja muud soojust kiirgavad seadmed.
- Köögilauale või õhuniisuti lähedusse, kus teler võib jääda auru kätte või sellele võib tilkuda õli.
- Vihma või tuule kätte.
- Vältige tilkade või pritsmete seadmele sattumist ning ärge asetage seadme peale (nt seadme kohal olevatele riulitele) vedelikuga täidetud anumaid nagu vaasid, tassid jne.
- Ärge asetage tuleohtlike esemete, nt bensiini ega küünalde lähedale; vältige teleri vahetut kokkupuudet kliimaseadmega.
- Ärge paigaldage äärmiselt tolmusesse keskkonda.

Vastasel juhul võite põhjustada tulekahju, elektrilöögi, põletuse/ plahvatusse või tootel võivad esineda torked või kahjustused.

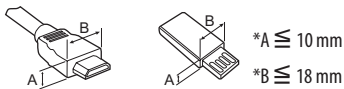
• Ventilatsioon

- Paigaldage teler piisava ventilatsiooniga ruumi. Ärge paigaldage suletud alale, nt raamaturiilile.
- Ärge asetage toodet vaibale või padjale.
- Ärge katke vooluvõrku ühendatud seadet riide ega muu materjaliga.
- Veenduge, et te ei puudutaks ventilatsiooniavasid. Pärast teleri pikka aega vaatamist võivad ventilatsiooniavad kuumaks minna.
- Kaitske toitekaablit füüsilise või mehaanilise kuritarvituse eest, nagu väänamine, sõlme ajamine, näpistamine, ukse vahele jätmine või peale astumine. Pöörake erilist tähelepanu pistikutele, seinapistikupesadele ning kohtadele, kus juhe seadmest väljub.
- Ärge teiseladage telerit, kui selle toitejuhe on ühendatud.
- Ärge kasutage kahjustatud ega lõtva toitejuhet.
- Toitejuhtme lahtiühendamisel tõmmake alati pistikust. Ärge tõmmake teleri väljalülitamiseks toitejuhtmet.
- Ärge ühendage mitut seadet samasse vahelduvvoolu pistikupesasse, kuna see võib põhjustada tulekahju või elektrilöögi.
- **Seadme vooluvõrgust lahtiühendamine**
 - Toitepistik on lahutusseade. Toitepistik peab hädaolukorras olema lihtsasti ligipääsetav.
- Ärge lubage lastel teleri otsa ronida. Vastasel juhul võib teler pikali kukkuda ja vigastusi põhjustada.
- **Välisantenni maendus** (võib riigiti erineda):
 - Välisantenni kasutamisel tuleb järgida alltoodud ettevaatusabinõusid. Välisantenn ei tohiks asuda rippuvate elektriliinide ega teiste elektrivalgustite ega jõuahelate lähedal või kohas, kus antenn võiks selliste elektriliinide või ahelatega kokku puutuda, kuna see võib põhjustada surma või tõsiseid vigastusi.

- **Maandus** (erandiks on mittemaandatud seadmed)
 - Teleri maandusega kolmeharuline vahelduvvoolu pistik tuleb ühendada maandusega kolmeharulisse vahelduvvoolu pistikupessa. Võimaliku elektrilöögi esinemise vältimiseks ühendage kindlasti maandusjuhe.
 - Ärge puudutage kunagi seadet ega antenni äikesetormi ajal. Võite saada surmava elektrilöögi.
 - Veenduge, et telerit ja seinapistikut ühendav toitejuhe oleks korralikult ühendatud; vastasel korral võivad pistik ja pistikupesa kahjustada saada ning halvimal juhul võib tekkida tulekahju.
 - Ärge sisestage tootesse metallesemeid ega kergesti süttivaid esemeid. Kui seadmesse on kukkunud vöörkeha, ühendage toitejuhe lahti ja võtke ühendust klienditeenindusega.
 - Ärge puudutage ühendatud toitejuhtme otsa. Võite saada surmava elektrilöögi.
- **Järgmistel juhtudel ühendage seade viivitamata elektrivõrgust lahti ja võtke ühendust kohaliku klienditeenindusega.**
 - Toode on kahjustatud.
 - Seadmesse (nt vahelduvvoolu adapter, toitejuhe või teler) satub vett või muid aineid.
 - Tunnete, et telerist eraldub suitsu või muid lõhnu
 - Esineb äikesetorm või seadet ei ole pikka aega kasutatud. Isegi kui teleri kaugjuhtimispuldi või nupu abil välja lülitate, jääb vahelduvvoolu toiteallikas seadmega ühendatuks, kui seda ei ole vooluvõrgust lahti ühendatud.
 - Ärge kasutage teleri lähedal kõrgepinge elektriseadmeid (nt elektrilist putukatõrjevahendit). See võib põhjustada tõrkeid toote toimimisel.
 - Ärge proovige seda seadet mingil viisil muuta, kui teil ei ole selleks ettevõtte LG Electronics kirjalikku luba. Tekkida võib tulekahju või võite saada elektrilöögi. Hooldus- või remonditööde vajaduse korral võtke ühendust kohaliku klienditeenindusega. Lubamatu muutmise korral võidakse tühistada kasutajale antud seadme kasutusluba.
 - Kasutage ainult ettevõtte LG Electronics poolt heakskiidetud tarvikuid/lisavarustust. Vastasel juhul võite põhjustada tulekahju, saada elektrilöögi või tootel võivad esineda tõrked või kahjustused.
 - Ärge võtke vahelduvvoolu adapterit ega toitejuhet osadeks lahti. See võib põhjustada tulekahju või elektrilöögi.
 - Adapteri mahakukkumise või millegi vastu löömise vältimiseks tuleb adapterit ettevaatlikult käsitseda. Löök võib adapterit kahjustada.
 - Tulekahju või elektrilöögi esinemisohu vähendamiseks ärge puudutage telerit märgade kätega. Kui toitepistikut harud on niisked või tolmu kaetud, kuivatage toitepistik korralikult ja pühkige tolmu ära.
- **Patareid**
 - Hoidke tarvikuid (aku jne) ohutus kohas laste käeulatusesst väljaspool.
 - Ärge lühistage akusid, võtke neid osadeks lahti ega laske nendel üle kuumeneda. Ärge hävitage akusid tules. Patareid tuleb hoida eemal liigest kuumusest.
 - Ettevaatust: Aku asendamisel valet tüüpi akuga kaasneb tule- või plahvatusoht.
- **Teisaldamine**
 - Veenduge, et seade oleks teisaldamisel välja lülitatud, pistik lahti ühendatud ja et kõik juhtmed oleksid eemaldatud. Suurema teleri kandmiseks võib vaja minna vähemalt kahte inimest. Ärge vajutage jõuga teleri esipaneelile. Vastasel juhul võib toode kahjustada saada, esineda tuleoht või tekkida vigastused.
 - Hoidke pakendis olev niiskustvastane materjal ja vinüülpakend lastele kättesaamatus kohas.
 - Ärge lööge toodet millegi vastu ja ärge laske ühelgi esemel tootesse ega selle ekraani peale kukkuda.
 - Ärge vajutage ekraanile tugevalt käe ega terava esemega (nt küüne, pliitsi või pastakaga) ega kriimustage ekraani. See võib ekraani kahjustada.
- **Puhastamine**
 - Puhastamiseks ühendage toitepistik lahti ja pühkige seda õrnalt pehme/kuiva lapiga. Ärge piserdage vett ega muid vedelikke otse teleri peale. Ärge kasutage kunagi klaasipuhastusvahendeid, õhuvärskendajaid, putukatõrjevahendeid, määrdeaineid, vahasid (autode jaoks või tööstuslikuks kasutamiseks mõeldud), abrasiivseid materjale, vedeldeid, benseeni, alkoholi jms, mis võivad toodet ja selle paneeli kahjustada. Vastasel juhul võite saada elektrilöögi või toodet kahjustada.

Ettevalmistamine

- Kui teler lülitatakse pärast tehastest tarnimist esmakordselt sisse, võib teleri lähtestamiseks kuluda paar minutit.
- Teie teler võib erineda pildil olevast.
- Teie teleri OSD (On Screen Display – ekraanikuva) võib juhendis näidatust veidi erineda.
- Kasutatavad menüüd ja valikud võivad sõltuvalt sisendallikast ja tootemudelilt erineda.
- Tulevikus võime sellesse telerisse täiendavaid funktsioone lisada.
- Seade peab olema ühendatud elektripistikusse, mis on lihtsasti ligipääsetav. Nende tootemudelite puhul, millel ei ole sisse-/väljalülitamise nuppu, tuleb seadme väljalülitamiseks toitejuhe lahti ühendada.
- Tootekomplekti kuuluvad tarvikud sõltuvad mudelist.
- Toote tehnilisi andmeid või selle kasutusjuhendi sisu võidakse toote funktsioonide uuendamise tõttu muuta sellest eelnevalt teavitamata.
- Optimaalse ühenduse tagamiseks peaksid HDMI- ja USB-seadmete kaablite sooned olema vähem kui 10 mm paksused ja 18 mm laiused. Kui USB-kaabel või -mä lupulk ei sobi teleri USB-pessa, kasutage USB 2.0 toega pikenduskaablit.



- Kasutage sertifitseeritud kaablit, millele on kinnitatud HDMI logo.
- Kui te ei kasuta sertifitseeritud HDMI-kaablit, ei pruugita ekraanil pilti kuvada või võib esineda viga ühenduse loomisel.
- Soovituslikud HDMI-kaabli tüübid
 - Kaabel Ultra High-Speed HDMI®/™ (3 m või lühem)

Müüakse eraldi

Eraldi müüdavaid elemente võidakse kvaliteedi parendamiseks eelnevalt teavitamata vahetada või muuta. Nende esemete ostmiseks pöörduge edasimüüja poole. Need seadmed töötavad vaid teatud mudelitega.

Sõltuvalt tootefunktsioonide uuendamisest, tootja soovist või tegevuspoliitikast võidakse mudelinime või disaini muuta.

Liikumistundlik kaugjuhtimispuult

(Sõltub mudelist)

MR20GA

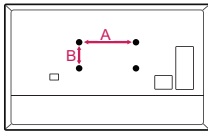
Kontrollige traadita mooduli tehniliste andmete alt, kas teie teleri mudel toetab Bluetoothi, et teha kindlaks, kas seda saab liikumistundliku kaugjuhtimispuuldiga kasutada.

Seinakinnitustoend

(Sõltub mudelist)

Kasutage kruvisid ja seinakinnitusi, mis vastavad VESA standardile.

Seinakinnituskomplekti standardmõõdud on toodud järgnevas tabelis.



Mudel	43UN70* 50UN70* 55UN70*	65UN70*
VESA (A x B) (mm)	300 x 300	400 x 300
Standardkruvi	M6	M6
Kruvide arv	4	4
Seinakinnitustoend (valikuline)	Ostke sobilikul turul saadaolev seinakinnituskomplekt, kasutades iga mudeli puhul viitena seda tabelit.	

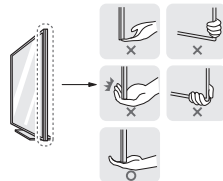
Teleri tõstmine ja transportimine

Enne teleri transportimist või tõstmist tutvuge järgmiste juhistega, et vältida teleri kriimustamist või kahjustamist ja teleri tüübist ja suurusest hoolimata tagada selle ohutu transport.

- Soovitame telerit transportida müügikomplekti kuulunud karbis või pakendis.
- Enne teleri transportimist või tõstmist eraldage toitejuhe ja kõik kaablid.
- Telerit hoides peab ekraan olema kahjustamise vältimiseks teist eemale suunatud olema.



- Hoidke tugevalt kinni teleri raami üla- ja alaosast. Ärge hoidke kinni ekraanist, kõlaritest ega kõlarite iluvöörealast.



- Suurt telerit peavad transportima vähemalt kaks inimest.
- Telerit transportides hoidke sellest nagu joonisel näidatud.



- Telerit transportides ärge raputage seda ega laske sel liigselt vibreerida.
- Telerit transportides hoidke seda püsti, ärge keerake telerit külili ega kallutage seda vasakule või paremale.
- Ekraani kahjustamise vältimiseks ärge kasutage raami korpuse painutamiseks liigset jõudu.
- Olge teleri käsitsemisel ettevaatlik, et väljaulatavaid nuppe mitte kahjustada.

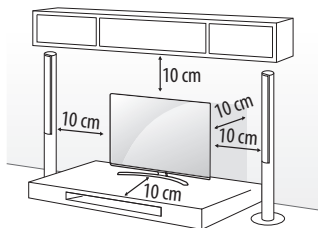


- Vältige alati ekraani puudutamist, kuna see võib ekraani kahjustada.
- Ekraani kriimustuste eest kaitsmiseks asetage ekraan statiivi teleri külge monteerimisel pehmendatud lauale või tasasele pinnale.

Lauale paigaldamine

1 Tõstke ja kallutage teler lauale püstiasendisse.

- Õige ventileerimise tagamiseks jätke sein ja seadme vahele 10 cm (minimaalselt) suurune vahe.



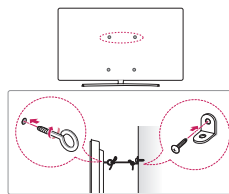
(Sõltub mudelist)

2 Ühendage toitekaabel seina pistikupessa.



- Ärge kandke toote kokkupanemisel kruviosadele võõraid (õli, määrdeained jne). (See võib toodet kahjustada.)
- Kui paigaldate teleri alusele, võtke kasutusel meetmed toote ümberkukkumise vältimiseks. Vastasel juhul võib toode pikali kukkuda ja vigastusi põhjustada.
- Ohutuse ja toote pika kasutusea tagamiseks ärge kasutage heakskiitmata tarvikuid.
- Garantii ei hüvita heakskiitmata tarvikute kasutamistest põhjustatud kahjustusi või vigastusi.
- Veenduge, et kruvid on sisestatud õigesti ja korralikult kinni keeratud. (Kui need ei ole piisavalt kõvasti kinnitatud, võib teler pärast paigaldamist ettepoole kalduda.) Ärge rakendage kruvide keeramisel liigset jõudu ega keerake kruvisid üle; vastasel korral võivad kruvid kahjustada saada ja neid ei saa korralikult kinni keerata.

Teleri seinalle paigaldamine



(Sõltub mudelist)

1 Sisestage ja pingutage teleri tagaküljele aaskruvid või teleri kronstein ja poldid.

- Kui aaskruvide asukohta on paigaldatud poldid, eemaldage need.

2 Kinnitage seinakinnitustoend poltidega seina külge.

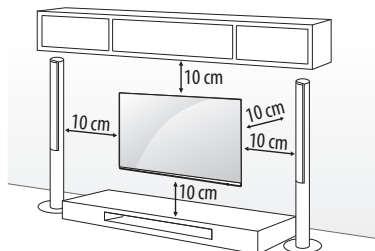
- Sobitage seinakinnitustoend teleri tagaküljel olevate aaskruvidega.

3 Ühendage aaskruvid ja seinakinnitustoend tugeva nõoriga. Hoidke nõor tasase pinnaga horisontaalselt.

- Kasutage alust või platvormi, mis on teleri kandmiseks piisavalt tugev ja suur.
- Kinnitid, poldid ja trossid ei kuulu komplekti. Täiendavaid tarvikuid saate kohalikul edasimüüjalt.

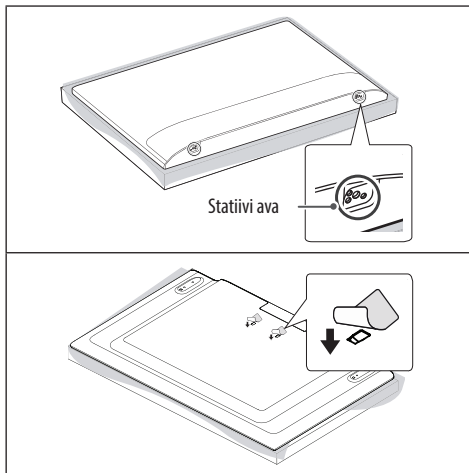
Seinale paigaldamine

Ühendage valikulist seinakinnitust teleri tagaküljele ja tahke seinale pörandaga risti. Kui ühendate telerit muu ehitusmaterjali külge, võtke ühendust kvalifitseeritud personaliga. LG soovib lasta seinakinnitustoendi seinale paigaldada kvalifitseeritud spetsialistile. Kasutage palun seinakinnituskronsteini, millega on seade korralikult seinale kinnitatud selliselt, et välisseadmete ühendamiseks on piisavalt ruumi. Enne seinakinnituskraamrite paigaldamist soovime kõik kaableid ühendada.



(Sõltub mudelist)

- Seinapaigalduskronsteini paigaldamisel soovime katta ava kleepribaga, et statiivi avasse ei satuks tolmu ega putukaid. (Sõltub mudelist)



- Enne teleri seinale paigaldamist eemaldage alus statiivi kinnitamise toimingus vastupidises järjekorras.
- Lugege kruvide ja seinakinnitustoendi kohta lisateavet osast Lisavarustus.
- Kui kavatsete paigaldada seadme seinale, ühendage VESA standard-paigaldusliides (lisatarvikud) toote tagumisele küljele. Kui paigaldate seadet seinakinnitusliidesega (lisaseadmed), kinnitage see mahakukkumise vältimiseks hoolikalt.
- Teleri seinale paigaldamisel veenduge, et teleri toitejuhe ega signaalkaabel ei ripuks teleri taga.
- Ärge paigaldage toodet seinale, kui toode võib õli või õliuduga kokku puutuda. See võib toodet kahjustada ning põhjustada toote mahakukkumist.

Ühendused

Ühendage teleriga erinevad välisseadmed ning lülitage sisendrežiimid valima välisseadmeid. Lisateavet välisseadmete ühendamise kohta leiate vastava seadme kasutusjuhendist.

Antenn/kaabel

Ühendage teler antenni seinapistikusse RF-kaabliga (75 Ω).

- Rohkem kui kahe teleri kasutamiseks kasutage signaalijaoturit.
- Kui kujutise kvaliteet on kehv, paigaldage kujutise kvaliteedi parendamiseks signaalivõimendi.
- Kui kujutise kvaliteet on kehv ja antenn on ühendatud, suunake antenn õigesse suunda.
- Antennikaablit ega muundurit tarnekomplektis ei ole.
- Teler ei saa ULTRAKõrglahutusega televisiooni mittetoetavas asukohas ULTRAKõrglahutusega sisu otse vastu võtta.

Satelliidiantenn

Ühendage teler satelliidiantenniga satelliidi pistmikusse RF-kaabli abil (75 Ω). (Sõltub mudelist)

Üldise liidese moodul (CI-moodul)



Vaadake krüpteeritud (tasulisi) teenuseid digitaalses TV-režiimis. (Sõltub mudelist)

- Kontrollige, kas CI-moodul on PCMCIA kaardipesasse sisestatud õiges suunas. Kui moodul ei ole õigesti sisestatud, võib see telerit ja PCMCIA-kaardipesa kahjustada.
- Kui teler ei esita videot ega audiot ajal, mil CI+ CAM on ühendatud, võtke ühendust maapealse televisiooni/kaabeltelevisiooni/satelliittelevisiooni teenusepakujaga.

Muud ühendused

Ühendage teler välisseadmetega. Parima pildi- ja helikvaliteedi tagamiseks ühendage väline seade ja teler HDMI-kaabliga. Eraldi kaabel ei ole kaasas.

HDMI

- Kui ühendate HDMI-kaablit, lülitage toode ja välisseadmed välja ning eemaldage need vooluvõrgust.
- Toetatud HDMI audiovorming : (Sõltub mudelist)
True HD (48 kHz),
Dolby Digital / Dolby Digital Plus (32 kHz / 44,1 kHz / 48 kHz),
PCM (32 kHz / 44,1 kHz / 48 kHz / 96 kHz / 192 kHz)
-  →  → [Pilt] → [Täiendavad seaded] → [HDMI ULTRA HD Deep Colour]
 - Sees: Toetab vormingut 4K @ 50/60 Hz (4:4:4, 4:2:2, 4:2:0)
 - Väljas: Toetab vormingut 4K @ 50/60 Hz (4:2:0)
 Kui Sisend-porti ühendatud seadmel on samuti funktsiooni Ultra HD Deep Colour tugi, võib pilt olla selgem. Kui seadmel puudub tugi, ei pruugi see korralikult töötada. Sellisel juhul lülitage teleri seade [HDMI ULTRA HD Deep Colour] välja.

USB

Mõningad USB-jaoturid ei pruugi töötada. Kui USB-jaoturi kaudu ühendatud USB-seadet ei tuvastata, ühendage see otse teleri USB porti.

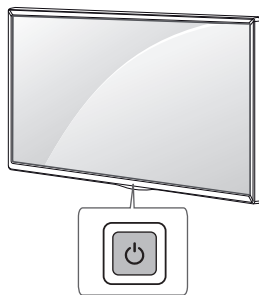
Välisseadmed

Kasutatavad välisseadmed on järgmised: Blu-ray mängijad, HD vastuvõtjad, DVD-mängijad, videokassettmakid, audiosüsteemid, USB-mäluseadmed, arvuti, mänguseadmed ja muud välisseadmed.


- Välisseadmete ühendamine võib sõltuvalt mudelist erineda.
- Ühendage välisseadmed teleriga TV-portide järjekorrasst sõltumatult.
- Kui kasutate telesaate salvestamiseks Blu-ray-/DVD-salvestit või kassett-videomagnetofoni, veenduge, et ühendaksite telesignaali sisendkaabli teleriga DVD-salvesti või kassett-videomagnetofoni abil. Lisateavet salvestamise kohta leiate ühendatud seadme kasutusjuhendist.
- Juhiseid vt välisseadme kasutusjuhendist.
- Mänguseadme ühendamisel teleriga kasutage mänguseadme ühenduskaablit.
- Arvutirežiimis võib esineda eraldusvõime, vertikaalmustri, kontrasti või heledusega seotud müra. Müra olemasolul muutke arvutiväljundi eraldusvõimet, värskendussagedust või reguleerige heledust ja kontrastsust menüüs [Pilt], kuni jääte kvaliteediga rahule.
- Kõik eraldusvõime sätted ei pruugi arvutirežiimis sõltuvalt graafikakaardist korralikult töötada.
- Kui teie arvutis esitatakse ULTRAKõrglahutusega sisu, võib video või heli edastamine teie arvuti jõudlusest tulenevalt kohati katkendlik olla. (Sõltub mudelist)
- Juhtmega kohtvõrku ühendades on soovitatav kasutada KAT 7 kaablit. (Ainult LAN-pordi olemasolu korral.)

Nupu kasutamine

Nupu abil saate hõlpsasti teleri funktsioone kasutada.








Põhifunktsioonid

	Toide Sisse (Vajutage) Toide Välja ¹ (Vajutage ja hoidke all) Menüü juhtimine (Vajutage ²) Menüü valik (Vajutage ja hoidke all ³)
---	---

- 1 Kõik töötavad rakendused suletakse, ja pooleliolev salvestamine lõpetatakse. (Olenevalt riigist)
- 2 Menüüs navigeerimiseks vajutage sisselülitatud teleril seda nuppu korraks.
- 3 Selle funktsiooni kasutamiseks tuleb avada menüü juhtfunktsioonid.

Menüü kohandamine

Kui teler on sisse lülitatud, vajutage üks kord  nuppu. Saate menüü elemente nupuga reguleerida.

	Lülitab teleri välja.
	Vahetab sisendallikat.
	Reguleerib helitugevust.
	Salvestatud programmide või kanalite sirvimine.

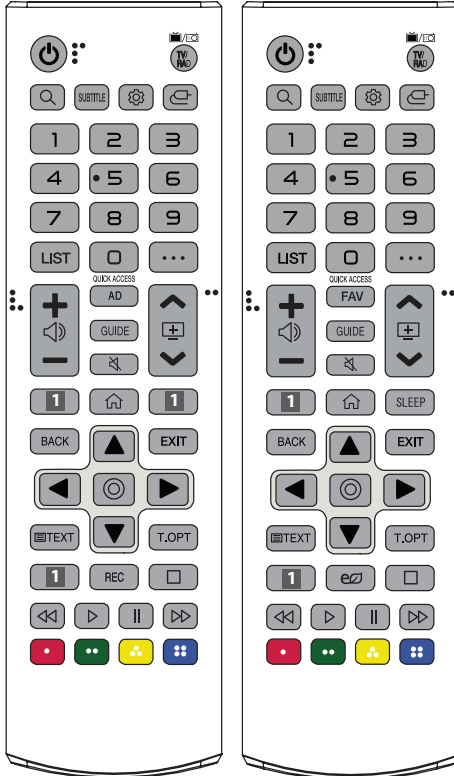
Kaugjuhtimispuldi kasutamine

(Sõltub mudelist)

Juhendis toodud kirjeldused põhinevad kaugjuhtimispuldi nappudel. Palun tutvuge juhendiga hoolikalt ja kasutage telerit vastavalt juhistele.

Patareide vahetamiseks avage patareide kate, vahetage patareid (1,5 V AAA), sobitades (+) ja (-) otsad pange kokku vastavalt patareiruumis toodud sildile ning sulgege patarei kate.

Suunake kaugjuhtimispuldi teleri kaugjuhtimispuldi andurile.



(Mudelist või piirkonnast olenevalt ei pruugi mõned nupud ja teenused kasutatavad olla.)

**** Nupu kasutamiseks vajutage seda ja hoidke üle 1 sekundi all.**

⏻ (TOIDE) Lülitab teleri sisse või välja.

TV/RAD Valib raadio, televisiooni ja digiteleviiooni programme.

🔍 (OTSING) Saate kontrollida soovitatud sisu. (Mõni soovituseteenust ei pruugi olenevalt teie asukohariigist saadaval olla.)

Otsige sisu, nagu teleprogrammid, filmid ja muud videod, või otsige veebist, sisestades otsingukasti otsingusõnad.

SUBTITLE Taastab digitaalrežiimis teie eelistatud subtiitrid.

⚙️ (Q. Seaded) Avab Quick-seaded.

📺 (SISEND) Vahetab sisendallikat.

Numbrinupud Kasutage numbrite sisestamiseks.

9** Avab jaotise [Kiirspikker].

LIST Salvestatud programmide loendi kuvamine.

... (ROHKEM TOIMINGUID) Näitab rohkem kaugjuhtimispuldi toiminguid.

QUICK ACCESS** Redigeerib funktsiooni QUICK ACCESS (Kiirpääs).

- QUICK ACCESS (Kiirpääs) on funktsioon, mis võimaldab avada määratud rakenduse või Live TV otse, vajutades ja hoides numbrinuppe.

+↔- Reguleerib helitugevust.

AD Helikirjelduste funktsioon aktiveeritakse.

FAV Lemmikprogrammide loendi avamine.

GUIDE Kuvab telekava.

🔊 (VAIGISTA) Vaigistab heli.

🔊 (VAIGISTA)** Avab ligipääsetavuse [Ligipääsetavus] menüü.

⏪⏩ Salvestatud programmide või kanalite sirvimine.

📺 Voogedastuse teenuse nupud Loob ühenduse voogvideoteenusega.

🏠 (KODU) Pääseb juurde menüüle Kodu.

🏠 (KODU)** Kuvab hiljutist ajalugu.

SLEEP Seadistab unetaimeri.

BACK Eelmisele tasemele naasmine.

EXIT Ekraani tühendamise ja TV-režiimile naasmine.

Noolenupud (üles/allas/vasakule/paremale) Menüüdes või valikutes sirvimiseks.

Ⓞ (OK) Menüüde ja suvandite valimiseks ning sisestuse kinnitamiseks.

📄 TEXT, T.OPT (Teleteksti klahvid) Neid nuppe kasutatakse teleteksti jaoks.

REC Alustab salvestamist ja salvestusmenüü kuvamist. (Ainult Time Machine^{Ready} valmidusega mudelil)

🔌 (Energiasääst) Kohandab ekraani heledust, et vähendada energia tarbimist.

⏮⏭⏯⏸⏹ (Juhtnupud) Meediumi sisu juhtnupud.


🔴 ⏮ ⏭ ⏯ ⏸ ⏹ Nende abil saab kasutada mõne menüü erifunktsioone.



- Ärge kasutage korraga uusi ja vanu patareisid. Nii võivad patareid üle kuumeneda ja lekkida.
- Suutmatus aku polaarsust õigesti sobitada võib põhjustada aku plahvatust või lekkimist, mis võib omakorda põhjustada tulekahju, isikukahju või keskkonda saastata.
- Seadmes kasutatakse akusid. Teie kogukonnas võivad kehtida eeskirjad, mille kohaselt tuleb keskkonnakaalutlustest lähtuvalt täita akude kõrvaldamisel teatud nõudeid. Võtke ühendust kohaliku asutusega, et saada teavet jäätmekäitluse või ringlussevõtu kohta.
- Seadmes olevad patareid ei tohi kokku puutuda liigse kuumusega, nt päikesepaiste, tulekahju vms.

Kasutusjuhend

Lisateavet selle teleri kohta lugege tootesse integreeritud kasutusjuhendist.

- Kasutusjuhendi avamiseks liikuge suvandile  →  → [Tugi] → [Kasutusjuhend]

Törkeotsing

Telerit ei saa kaugjuhtimispuuldiga kasutada.

- Kontrollige kaugjuhtimispuuldi andurit ja proovige uuesti.
- Veenduge, et seadme ja kaugjuhtimispuuldi vahel ei ole mõnda takistust.
- Veenduge, et patareid on täis ja õigesti paigaldatud (\oplus ja \oplus , \ominus ja \ominus).

Puudub pilt ja heli.

- Kontrollige, kas toode on sisse lülitatud.
- Veenduge, et toitejuhe on korralikult toitepesasse ühendatud.
- Kontrollige toitepesa korrasolekut, ühendades sinna teisi seadmeid.

Teler lülitub ootamatult välja.

- Kontrollige toitesätteid. Võimalik, et toimus toitekatkestus.
- Kontrollige, kas automaatse väljalülitamise funktsioon on seadistamise ajal aktiveeritud.
- Kui teleri töötamisel puudub signaal, siis lülitatakse toide tegevusetuse korral 15 minuti pärast välja.

Arvutiga ühendamise korral (HDMI) signaali ei tuvastada.

- Kasutage teleri välja-/sisselülitamiseks kaugjuhtimispuulti.
- Ühendage HDMI-kaabel uuesti.
- Taaskäivitage arvuti ajal, mil teler on sisselülitatud.

Ebatavaline kuva

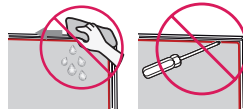
- Kui teler tundub puudutamisel külm, siis võib sisselülitamisel tegemist olla mõningase "värelusega". See on tavaline, seadmega on kõik korras.
- See paneel on täiustatud toode, milles on miljoneid piksleid. Võite näha ekraanil tillukesi musti ja/või heledavärvilisi punkte (punased, sinised või rohelised) suurusega 1 ppm. See ei märgi tõrget ega mõjuta toote talitlust ja usaldusväarsust. Nähtus leiab aset ka kolmandate osapoolte toodetes ning pole põhjus toote väljavahetamiseks ega hüvitamiseks.
- Sõltuvalt vaatenuurgast (vasak/parem/üleval/all) võite näha ekraanil erinevaid heledusid ja värve. See nähtus tekib ekraani omaduste tõttu. See ei ole seotud toote omadustega ning see ei ole rike.
- Liikumatu kujutise pikaajaline kuvamine võib põhjustada püsikujutise tekkimist. Vältige fikseeritud kujutise pikaajalist kuvamist teleri ekraanil.

Loodud heli

- Pragisev heli: Pragisevat heli loob teleri vaatamisel või selle väljalülitamisel plastiku temperatuurist ja niiskusest tulenev termiline kokkutõmbumine. See on tavaline toodetes, mis soojuste tõttu kuju muudavad.
- Elektriühenduse ümin/ekraani sumin: Toodet elektrivooluga varustav kiiretoimeline lülitusskeem tekitab vaikset müra. See erineb sõltuvalt tootest. See müra ei mõjuta toote talitlust ega usaldusväarsust.



- Toodet puhastades olge ettevaatlik, et vedelik ega vööresemad ei satuks paneeli ülemise, vasakpoolse ega parempoolse osa ja juhtpaneeli vahelisse avasse. (Sõltub mudelist)



- Väänake liigne vesi või puhastusvahend lapist välja.
- Ärge pihustage vett ega puhastusvahendit otse teleri ekraanile.
- Pihustage kuivale lapile nii palju vett või puhastusvahendit, mis on ekraani puhastamiseks vajalik.

Tehnilised andmed

(Olenevalt riigist)

Leviedastuse tehniline kirjeldus				
	Digitaalteler			Analoogteleviisioon
Televiisioonisüsteem	DVB-T/T2 DVB-C DVB-S/S2			PAL/SECAM B/G/I/D/K SECAM L
Kanali katvus (Riba)	DVB-S/S2	DVB-C	DVB-T/T2	46 ~ 862 MHz
	950 ~ 2150 MHz	46 ~ 890 MHz	VHF III: 174 ~ 230 MHz UHF IV: 470 ~ 606 MHz UHF V: 606 ~ 862 MHz S-riba II: 230 ~ 300 MHz S-riba III: 300 ~ 470 MHz	
Salvestatavate programmide maksimumarv	6000	3000		
Välisantenni näivtakistus	75 Ω			
Standardse liidese moodul (L x K x S)	100,0 mm x 55,0 mm x 5,0 mm			

Traadita mooduli (LGSBWAC02) tehnilised andmed	
Traadita LAN (IEEE 802.11a/b/g/n/ac)	
Sagedusvahemik	Väljundvõimsus (max.)
2400 kuni 2483,5MHz	17 dBm
5150 kuni 5725 MHz	19 dBm
5725 kuni 5850 MHz	10,5 dBm
Bluetooth	
Sagedusvahemik	Väljundvõimsus (max.)
2400 kuni 2483,5MHz	8,5 dBm

Kasutaja ei saa töösagedust muuta ega reguleerida, kuna kanalite sagedused on riigiti erinevad. Toode on konfigureeritud vastavalt piirkondlike sagedusalade tabelile.

Kasutaja ohutuse tagamiseks tuleb seade paigaldada ja seda kasutada nii, et seadme ja keha vaheline kaugus oleks vähemalt 20 cm.

* Standard "IEEE 802.11ac" ei ole kõikides riikides kättesaadav.

Keskkonnatingimused	
Töötemperatuur	0 °C kuni 40 °C
Tööniiskus	Alla 80 %
Hoiundamistemperatuur	-20 °C kuni 60 °C
Niiskus hoiundamisel	Alla 85 %

- Toiteallika ja energiatarbe kohta saate teavet tootele kinnitatud sildilt.
- Tüüpiline energiatarve on mõõdetud kooskõlas standardiga IEC 62087 või iga riigi energiamäärustega.
 - * Mõne mudeli puhul asub silt välisseadme ühendusliidese katte sisemuses.
 - * Olenevalt mudelist või riigist ei pruugi tüüpilist energiatarvet olla sildile märgitud.

Teave avatud lähtekoodiga tarkvara märkuse kohta

Selles tootes olevate GPL, LGPL, MPL ja muude vabatarkvaralitsentside saamiseks külastage veebsaiti <http://opensource.lge.com>.

Lisaks lähtekoodile on allalaadimiseks saadaval ka kõik viidatud litsentsitingimused, garantii lahtiütused ja autoriõigused.

LG Electronics pakub teile avatud lähtekoodi CD-plaadil hinnaga, mis katab selle levitamise seotud kulud, nagu andmekandja kulud, tarnimise ja käsitsemise kulud, ning mille saate tellida, saates e-kirja aadressile opensource@lge.com.

See pakkumine kehtib kolm aastat pärast selle toote viimast tarnimist. See pakkumine kehtib kõigile, kellele see teave edastati.

Litsentsid

HDMI™

HIGH-DEFINITION MULTIMEDIA INTERFACE

POWERED BY

QUICKSET

(Toimib ainult LG Magic Remote toega teleritega)

HEVC Advance™

Covered by Patents at patentlist.hevcadvance.com



Toote mudel ja seerianumber asuvad toote tagaküljel ja ühel küljel. Salvestage need allpool juhuks, kui vajate hooldust.

Mudel _____

Seerianumber _____