



ESPAÑOL

MANUAL SIMPLE

MUSICflow SJ8
SMART Hi-Fi
AUDIO

Barra de sonido inalámbrica con
función Multi-Room

Lea este manual detenidamente antes de utilizar el aparato y guárdelo como referencia para el futuro.

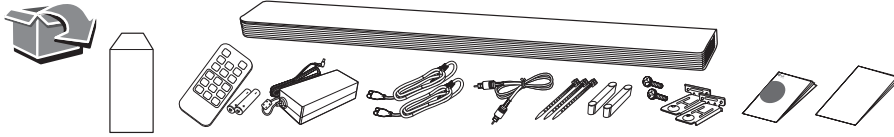
Para ver las instrucciones de las funciones avanzadas, visite <http://www.lg.com> y descargue el manual del propietario. Algunos de los contenidos de este manual pueden ser diferentes de su aparato.

MODELO

SJ8

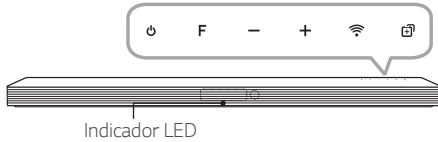


www.lg.com



Panel frontal

Los botones se encuentran en la parte trasera.

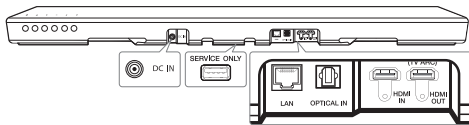


- ⏻ Reposo
- F Selecciona la función
- /+ Ajusta el volumen
- 📶 Conecta la red inalámbrica.
- 📶+ Agrega el producto adicional Music Flow a su red. (En caso de conectar uno o más productos Music Flow)

Indicador LED: Muestra el estado de la conexión.

- Blanco (Parpadeando): Esperando por conexión de red.
- Blanco (Encendido): La conexión de red se completó.
- Blanco (Tenue): Modo de espera con conexión de red.
- Verde (Encendido): Se configure el primer grupo.
- Rojo (Encendido): Modo de espera sin conexión de red.

Panel trasero



- DC IN Se conecta a un adaptador ca.
- USB (solo servicio) Conector de descarga de software.
- LAN Se conecta a un router.
- OPTICAL IN Se conecta a un dispositivo óptico.
- HDMI IN Se conecta a un dispositivo con HDMI OUT.
- HDMI OUT (TV ARC) .. Se conecta a una televisión.

Conexión del Subwoofer

Coloque el subwoofer inalámbrico cerca de la barra de sonido y siga los pasos siguientes.

- 1 Conecte el cable de alimentación eléctrica de la barra de sonido y el subwoofer inalámbrico a la salida.
- 2 Encienda la barra de sonido. :
La barra de sonido y el subwoofer inalámbrico estarán **automáticamente** conectados. El LED del subwoofer se ilumina en verde.

Conexión manual del subwoofer

Si el subwoofer no emite sonido, intente realizar la conexión manualmente.

- 1 Pulse el botón **Pairing** de la parte trasera del subwoofer inalámbrico.
 - Parpadea rápidamente el LED verde de la parte trasera del subwoofer inalámbrico.
- 2 Encienda la barra de sonido.
- 3 Se completa el emparejamiento.
 - Se enciende el LED verde de la parte trasera del subwoofer inalámbrico.

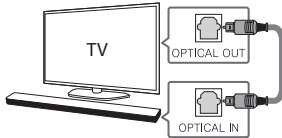
! Mantenga la barra de sonido y el subwoofer alejados de otros dispositivos (por ejemplo, router inalámbrico, horno microondas, etc.) a una distancia no inferior a 1 m para evitar interferencias inalámbricas.

Conexión del TV

Conecte la barra de sonido y el televisor usando Óptico (A) o HDMI ARC (B).

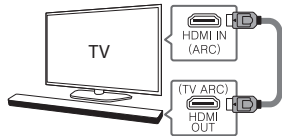
A Conexión óptica

- 1 Conecte la barra de sonido al televisor con el cable óptico.
- 2 Configure [Altavoz Externo (Óptico)] en el menú de ajustes de su televisión.



B Conexión HDMI(ARC)

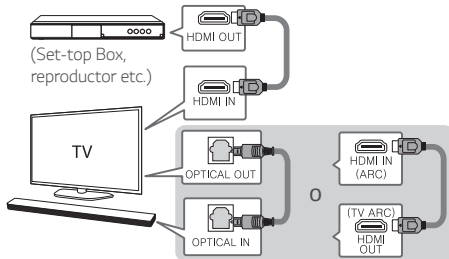
- 1 Conecte la barra de sonido al televisor con el cable HDMI.
- 2 Configure [Altavoz Externo (HDMI ARC)] en el menú de ajustes de su televisión.



- La conexión HDMI no está disponible si su televisor no es compatible con HDMI ARC.
- Si la unidad tiene conexión ÓPTICA y ARC al mismo tiempo, la señal ARC tiene prioridad alta.

Conexión de un dispositivo externo

- 1 Conecte el dispositivo externo como sigue.



- 2 Seleccione la fuente de entrada pulsando F repetidamente en el mando a distancia o la unidad.

Conexión de red



- 1 Verifique el estado de la red. Debe instalarse un enrutador conectado a la red.
- 2 Conexión el dispositivo inteligente a la red doméstica.
- 3 Conecte la barra de sonido a la alimentación eléctrica.
- 4 Conecte el servidor multimedia a su red doméstica para disfrutar de la música.



Todos los dispositivos deben conectarse al mismo enrutador.

• Descargue la aplicación LG Music Flow

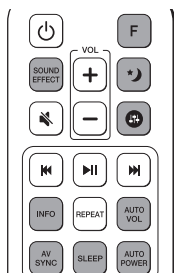
Descargue "Music Flow Player" desde App Store o Google Play Store.



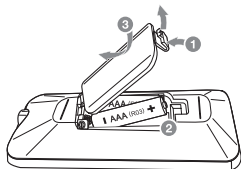
• Inicie la aplicación Music Flow Player

Siga los pasos para la conexión con cable o inalámbrica que se muestran en la pantalla.

Control remoto



Sustitución de la batería



SOUND EFFECT: Selecciona un modo de efecto de sonido.

F: Selecciona la función y la fuente de entrada.

MUTE: Baja el volumen durante la noche.

BASS/TREBLE: Ajusta el nivel de sonido a agudos, graves y subwoofer.

INFO: Muestra información de la fuente de entrada.

AV SYNC: Sincronización de audio y vídeo

SLEEP: Configura el sistema para apagarse automáticamente a una hora determinada.

AUTO VOL: Se ajusta automáticamente el volumen de salida demasiado bajo o demasiado alto al nivel apropiado.

AUTO POWER: Esta unidad se enciende automáticamente con una fuente de entrada.

Información adicional

Especificación

Consumo de energía	Refiérase a la etiqueta principal.
Adaptador ca	<ul style="list-style-type: none">• Modelo: DA-38A25• Fabricante: Asian Power Devices Inc.• Entrada: 100 - 240 V - 50 - 60 Hz• Salida: 25 V $\overline{\text{---}}$ 1,52 A
Dimensiones (An x Al x F)	Aprox. 1220 mm x 38 mm x 105 mm
Amplificador (Potencia de salida RMS total)	300 W eficaz

El diseño y las especificaciones están sujetos a cambios sin previo aviso.

Software de código abierto

Para obtener el código fuente bajo GPL, LGPL, MPL y otras licencias de código abierto que contiene este producto, visite <http://opensource.lge.com>.

Además del código fuente, se pueden descargar los términos de la licencia, las anulaciones de la garantía y los avisos de derechos de autor.

LG Electronics también le proporcionará el código fuente abierto en un CD-ROM con un cargo que cubra el costo de realizar tal distribución (como el costo de los medios, el envío y el manejo) con una previa solicitud por correo electrónico a opensource@lge.com. Esta oferta es válida durante tres (3) años a partir de la fecha de adquisición del producto.