

Οδηγός γρήγορης εκκίνησης

LG-D213n

Για να κάνετε λήψη της τελευταίας πλήρους έκδοσης του οδηγού χρήσης, μεταβείτε στη διεύθυνση www.lg.com από τον υπολογιστή ή το φορητό υπολογιστή σας.



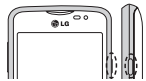
CE0168
www.lg.com

MBM64537825 (1.0)

Ρύθμιση (συνέχεια)

Όταν ενεργοποιήσετε για πρώτη φορά το τηλέφωνο, θα εμφανιστεί μια σειρά από απαραίτητα βήματα που θα σας καθοδηγήσουν ώστε να διαμορφώσετε τις ρυθμίσεις του τηλεφώνου.

Ενεργοποίηση του τηλεφώνου



Πατήστε και κρατήστε πατημένο το πλήκτρο **λειτουργίας/κλειδώματος** για μερικά δευτερόλεπτα.

Φόρτιση του τηλεφώνου



- Η θύρα φόρτισης βρίσκεται στο κάτω μέρος του τηλεφώνου.
- Συνδέστε το ένα άκρο του καλωδίου φόρτισης στο τηλέφωνο και το άλλο άκρο σε μια πρίζα.
- Για μεγιστοποίηση της διάρκειας ζωής της μπαταρίας, βεβαιωθείτε ότι η μπαταρία είναι πλήρως φορτισμένη πριν την χρησιμοποιήσετε για πρώτη φορά.



ΠΡΟΕΙΔΟΠΟΙΗΣΗ! Χρησιμοποιείτε μόνο εγκεκριμένη από την LG μπαταρία, φορτιστή και καλώδια. Όταν χρησιμοποιείτε μη εγκεκριμένους φορτιστές ή καλώδια, ενδέχεται να υπάρξει καθυστέρηση στη φόρτιση της μπαταρίας ή να εμφανιστεί το αναδυόμενο μήνυμα καθυστέρησης φόρτισης. Επίσης, μη εγκεκριμένοι φορτιστές ή καλώδια μπορούν να προκαλέσουν έκρηξη της μπαταρίας ή βλάβη στη συσκευή, που δεν καλύπτεται από την εγγύηση.

Οδηγίες για ασφαλή και αποτελεσματική χρήση (συνέχεια)

- Μην αφήνετε τη συσκευή σε χώρους με υπερβολικό καπνό ή οσμή.
- Μην τοποθετείτε το τηλέφωνο δίπλα σε πιστωτικές κάρτες ή εισιτήρια μέσω μεταφοράς. Μπορεί να επηρεάσει τις πληροφορίες που περιέχονται στις μαγνητικές ταινίες.
- Μην χτυπάτε την οθόνη με αιχμηρά αντικείμενα, καθώς ενδέχεται να προκαλέσετε βλάβη στο τηλέφωνο.
- Μην εκθέτετε το τηλέφωνο σε υγρά ή υγρασία.
- Χρησιμοποιείτε με προσοχή τα αξεσουάρ, όπως π.χ. τα ακουστικά. Μην αγγίζετε άκαπα την κεφαλή.
- Μην χρησιμοποιείτε, μην αγγίζετε και μην προσπαθείτε να αφαιρέσετε για να επιδιορθώσετε σπασμένο, κομμένο ή ραγισμένο υγυάλι. Η εγγύηση δεν καλύπτει βλάβες που οφείλονται σε τσίρη ή χρήση της γυάλινης οθόνης.
- Το τηλέφωνό σας είναι ηλεκτρονική συσκευή που παράγει θερμότητα κατά την κανονική λειτουργία. Η παρατεταμένη, άμεση επαφή με το δέρμα σας υπό συνθήκες ανεπαρκούς εξερισμού ενδέχεται να επιφέρει δυσφορία ή μικρά εγκαύματα. Συνεπώς, χειριστείτε με προσοχή το τηλέφωνο σας κατά τη λειτουργία ή αμέσως μετά.
- Αν βραχεί το τηλέφωνό σας, αποσυνδέστε το αμέσως και στεγνώστε το καλά. Μην επιχειρήσετε να επιστεύσετε το στεγνώμα με μια εξωτερική πηγή θερμότητας, όπως είναι οι φούρνοι, οι φούρνοι

Οδηγίες για ασφαλή και αποτελεσματική χρήση (συνέχεια)

- Εάν η μπαταρία δεν έχει χρησιμοποιηθεί για πολύ καιρό, φορτίστε τη για να μεγιστοποιήσετε τη διάρκεια χρήσης της.
- Μην αφήνετε εκτεθειμένο το φορτιστή της μπαταρίας απευθείας στην ηλιακή ακτινοβολία και μην τον χρησιμοποιείτε σε χώρους με πολλή υγρασία, όπως το μπάνιο.
- Μην αφήνετε την μπαταρία σε θερμούς ή κρύους χώρους, καθώς ενδέχεται να μειωθεί η απόδοσή της.
- Εάν αντικαταστήσετε την μπαταρία με λάθος τύπο μπαταρίας, υπάρχει κίνδυνος έκρηξης.
- Απορρίψτε τις χρησιμοποιημένες μπαταρίες σύμφωνα με τις οδηγίες του κατασκευαστή. Ανακυκλώστε, εάν είναι εφικτό. Μην τις απορρίπτετε ως οικιακά απορρίμματα.
- Εάν χρειαστεί να αντικαταστήσετε την μπαταρία, μεταβείτε στο πλησιέστερο εξουσιοδοτημένο σημείο εξυπηρέτησης ή στον μεταπωλητή της LG Electronics για βοήθεια.
- Για να μην αποψύγετε την άκαπη κανάλωση ενέργειας από το φορτιστή, αποσυνδέστε πάντοτε το φορτιστή από την πρίζα μετά την πλήρη φόρτιση του τηλεφώνου.
- Η πραγματική διάρκεια ζωής της μπαταρίας εξαρτάται από τη διαμόρφωση του δικτύου, τις ρυθμίσεις των προϊόντων, τις συνθήκες χρήσης, την μπαταρία και τις περιβαλλοντικές συνθήκες.

- μικροκομμάτων ή οι στεγνότερες μαλλιών.
 - Το υγρό στο βρεγμένο τηλέφωνο αλλάζει το χρώμα της επικότας του προϊόντος στο εσωτερικό του τηλεφώνου. Η εγγύηση δεν καλύπτει βλάβες της συσκευής που οφείλονται στην έκθεση της σε υγρά.
- Αποτελεσματική χρήση του τηλεφώνου**
- Ηλεκτρονικές συσκευές**
- Όλα τα κινητά τηλέφωνα μπορεί να δέχονται παρεμβολές που επηρεάζουν την απόδοσή τους.
- Μην χρησιμοποιείτε το κινητό τηλέφωνο κοντά σε ιατρικό εξοπλισμό χωρίς να έχετε λάβει σχετική άδεια. Αποφύγετε να τοποθετήτε το τηλέφωνο κοντά σε βιηματοδότη, όπως για παράδειγμα σε τσίρη στο στήθος σας.
 - Ορισμένα ακουστικά βοηθήματα ενδέχεται να υφίστανται παρεμβολές από κινητά τηλέφωνα.
 - Μικρές παρεμβολές ενδέχεται να επηρεάσουν συσκευές, όπως τηλεόρασης, ραδιοφώνου, υπολογιστές κ.λπ.
 - Αν είναι δυνατόν, να χρησιμοποιείτε το τηλέφωνό σας σε θερμοκρασίες μεταξύ 0°C και 40°C. Η έκθεση του τηλεφώνου σε πολύ χαμηλές ή υψηλές θερμοκρασίες ενδέχεται να προκαλέσει ζημιά, δυσλειτουργία ή ακόμα και έκρηξη.

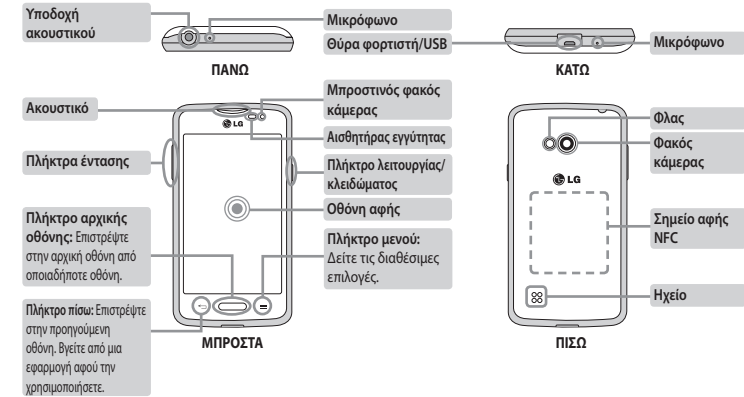
Βεβαιωθείτε πως η μπαταρία δεν έρχεται σε επαφή με αιχμηρά αντικείμενα, όπως δόντια ζώων ή καρφιά. Υπάρχει κίνδυνος αναφλέξης.

ΤΡΟΠΟΣ ΕΝΗΜΕΡΩΣΗΣ ΤΟΥ SMARTPHONE ΣΑΣ

Αποκτήστε πρόσβαση στις πιο πρόσφατες εκδόσεις υλικολογισμικού, καθώς και σε νέες λειτουργίες και βελτιώσεις λογισμικού.

- **Ενημερώστε το smartphone σας χωρίς υπολογιστή.** Επισκεφτείτε **Κέντρο ενημέρωσης** > **Ενημέρωση λογισμικού**.
- **Ενημερώστε το smartphone μέσω σύνδεσης στον υπολογιστή σας.** Για περισσότερες πληροφορίες σχετικά με τη χρήση αυτής της λειτουργίας, επισκεφθείτε τη διεύθυνση <http://www.lg.com/common/index.jsp> και επιλέξτε χώρα και γλώσσα.

Επισκόπηση



Οδηγίες για ασφαλή και αποτελεσματική χρήση

Διαβάστε τις παρακάτω απλές οδηγίες. Η μη τήρηση αυτών των οδηγιών μπορεί να αποβεί επικίνδυνη ή παράνομη. Σε περίπτωση σφάλματος, η συσκευή σας διαβείτε ένα εργαλείο λογισμικού που θα δημιουργήσει ένα αρχείο καταγραφής σφάλματος. Το εργαλείο συλλέγει δεδομένα ειδικά για το συγκεκριμένο σφάλμα όπως τα εξής: ισχύς σήματος, cell ID position σε περίπτωση απρόσμενης απόρριψης κλήσης και εφαρμογές που υπάρχουν στη συσκευή. Το αρχείο καταγραφής χρησιμοποιείται αποκλειστικά για τον προσδιορισμό της αιτίας του σφάλματος. Αυτά τα αρχεία καταγραφής είναι κρυπτογραφημένα και η πρόσβαση σε αυτά είναι εφικτή μόνο από εξουσιοδοτημένα κέντρα επισκευής της LG, σε περίπτωση που χρειαστεί να επιστρέψετε τη συσκευή σας για επισκευή.

Έκθεση σε ενέργεια ραδιοσυχνότητας

Πληροφορίες σχετικά με την έκθεση σε ραδιοκύματα και το συντελεστή ειδικής απορρόφησης (ΣΕΑ).

Το μοντέλο κινητού τηλεφώνου LG-D213n έχει σχεδιαστεί ώστε να συμμορφώνεται με τις ισχύουσες απαιτήσεις ασφαλείας για την έκθεση σε ραδιοκύματα. Οι απαιτήσεις αυτές βασίζονται σε επιστημονικές οδηγίες που περιλαμβάνουν περιθώρια ασφαλείας για την προστασία όλων των ατόμων, ανεξάρτητα από την ηλικία ή την κατάσταση της υγείας τους.

- Στις οδηγίες σχετικά με την έκθεση σε ραδιοκύματα χρησιμοποιείται μια μονάδα μέτρησης η οποία είναι γνωστή ως συντελεστής ειδικής απορρόφησης ή ΣΕΑ. Οι ελεγχοί για το ΣΕΑ διεξάγονται χρησιμοποιώντας τυπικές μεθόδους με το τηλέφωνο να εκτελείται στο μέγιστο πιστοποιημένο επίπεδο ισχύος σε όλες τις ζώνες συχνοτήτων που χρησιμοποιεί.
- Αν και μπορεί να υπάρχουν διαφορές μεταξύ των επιπέδων του ΣΕΑ για διάφορα μοντέλα τηλεφώνων της LG, όλα έχουν σχεδιαστεί ώστε να ανταποκρίνονται στις σχετικές οδηγίες για την έκθεση σε ραδιοκύματα.
- Το όριο του ΣΕΑ που συνιστάται από τη Διεθνή Επιτροπή Προστασίας από τη Μη Ιονίζουσα Ακτινοβολία (ICNIRP) είναι 2 W/kg με βάση τον υπολογισμό της μέσης τιμής για 10 γραμμάρια σωματικού ιστού.
- Η υψηλότερη τιμή του ΣΕΑ για αυτό το μοντέλο τηλεφώνου, όπως έχει ελεγχθεί για χρήση στο αυτί, είναι 0,499 W/kg (10g) και για χρήση στο σώμα είναι 0,687 W/kg (10g).
- Αυτή η συσκευή πληροί τις προϋποθέσεις για την έκθεση σε ραδιοσυχνότητες είτε όταν χρησιμοποιείται στην κανονική θέση χρήσης δίπλα στο αυτί είτε όταν βρίσκεται σε απόσταση τουλάχιστον 1,5 cm από το σώμα. Όταν χρησιμοποιείται ήπικη μεταφοράς, κλπ ζώνης ή θήκη για χρήση στο σώμα, δεν πρέπει να περιλαμβάνει μεταλλικά στοιχεία και πρέπει να συγκρατεί το προϊόν σε απόσταση τουλάχιστον 1,5 cm από το σώμα σας.

Οδηγίες για ασφαλή και αποτελεσματική χρήση (συνέχεια)

- Οδική ασφάλεια**
- Το υγρό στο βρεγμένο τηλέφωνο αλλάζει το χρώμα της επικότας του προϊόντος στο εσωτερικό του τηλεφώνου. Η εγγύηση δεν καλύπτει βλάβες της συσκευής που οφείλονται στην έκθεση της σε υγρά.
- Αποτελεσματική χρήση του τηλεφώνου**
- Ηλεκτρονικές συσκευές**
- Όλα τα κινητά τηλέφωνα μπορεί να δέχονται παρεμβολές που επηρεάζουν την απόδοσή τους.
- Μην χρησιμοποιείτε το κινητό τηλέφωνο κοντά σε ιατρικό εξοπλισμό χωρίς να έχετε λάβει σχετική άδεια. Αποφύγετε να τοποθετήτε το τηλέφωνο κοντά σε βιηματοδότη, όπως για παράδειγμα σε τσίρη στο στήθος σας.
 - Ορισμένα ακουστικά βοηθήματα ενδέχεται να υφίστανται παρεμβολές από κινητά τηλέφωνα.
 - Μικρές παρεμβολές ενδέχεται να επηρεάσουν συσκευές, όπως τηλεόρασης, ραδιοφώνου, υπολογιστές κ.λπ.
 - Αν είναι δυνατόν, να χρησιμοποιείτε το τηλέφωνό σας σε θερμοκρασίες μεταξύ 0°C και 40°C. Η έκθεση του τηλεφώνου σε πολύ χαμηλές ή υψηλές θερμοκρασίες ενδέχεται να προκαλέσει ζημιά, δυσλειτουργία ή ακόμα και έκρηξη.

Πρόκληση βλάβης στην ακοή σας



Για να προφυλαχτείτε από πιθανή βλάβη της ακοής σας, αποφύγετε την ακρόαση σε υψηλά επίπεδα ήχου για μεγάλα χρονικά διαστήματα.

Ενδέχεται να προκληθεί βλάβη στην ακοή σας εάν εκτίθεστε σε δυνατό ήχο για παρατεταμένο χρονικό διάστημα. Επομένως, σας συνιστούμε να μην ενεργοποιείτε ή απενεργοποιείτε το τηλέφωνο κοντά στα αυτιά σας. Επίσης, σας συνιστούμε να ρυθμίσετε την ένταση της μουσικής και του ήχου κλήσης σε ένα λογικό επίπεδο.

- Όταν χρησιμοποιείτε ακουστικά, να μειώνετε την ένταση του ήχου αν δεν ακούτε όσους μιλάει γύρω σας ή αν το άτομο που κάθεται δίπλα σας μπορεί να ακούσει αυτό που ακούτε.

ΣΗΜΕΙΩΣΗ: Η υπερβολική ηχητική πίεση από τα ακουστικά μπορεί να προκαλέσει απώλεια της ακοής.

Γυάλινα εξαρτήματα

Ορισμένα εξαρτήματα της κινητής συσκευής είναι από γυαλί. Το γυαλί αυτό ενδέχεται να σπάσει σε περίπτωση πτώσης της κινητής συσκευής σε σκληρή επιφάνεια ή έντονου χτυπήματος. Εάν σπάσει

Οδηγίες για ασφαλή και αποτελεσματική χρήση (συνέχεια)

ΔΗΛΩΣΗ ΣΥΜΜΟΡΦΩΣΗΣ

Με το παρόν, η **LG Electronics** δηλώνει ότι το προϊόν **LG-D213n** συμμορφώνεται με τις βασικές απαιτήσεις και με τις υψόλιπες σχετικές διατάξεις της Οδηγίας **1999/5/EC**. Ενα αντίγραφο της Δήλωσης Συμμόρφωσης διατίθεται στη διεύθυνση <http://www.lg.com/global/declaration>

Ειδοποίηση: Λογισμικό ανοικτού κώδικα

Για να αποκτήσετε τον αντίστοιχο κώδικα προέλευσης για τις άδειες GPL, LGPL, MPL και λοιπές άδειες ανοικτού κώδικα, επισκεφθείτε τη διεύθυνση <http://opensource.lge.com/>

Όλοι οι όροι άδειας, οι αποποιήσεις ευθυνών και οι ειδοποιήσεις που αναφέρονται διατίθενται για λήψη με τον κώδικα προέλευσης.

Διεύθυνση ενημέρωσης για θέματα συμμόρφωσης ως προς τη χρήση του προϊόντος:
LG Electronics Inc.
EU Representative, Krijgsman 1,
1186 DM Amstelveen, The Netherlands

ΣΗΜΕΙΩΣΗ:

- Οι εικόνες ενδέχεται να διαφέρουν από εκείνες που βλέπετε στο τηλέφωνό σας.
- Να χρησιμοποιείτε πάντοτε γνήσια αξεσουάρ LG. Σε αντίθετη περίπτωση, ενδέχεται να ακρωθεί η εγγύηση.
- Τα διαθέσιμα αξεσουάρ ενδέχεται να διαφέρουν ανάλογα με την περιοχή, τη χώρα ή τον πάροχο υπηρεσιών.
- Ορισμένες λειτουργίες και υπηρεσίες ενδέχεται να διαφέρουν ανά περιοχή, τηλέφωνο, πάροχο υπηρεσιών και έκδοση λογισμικού.
- Όλες οι πληροφορίες σε αυτό το έγγραφο ενδέχεται να αλλάζουν χωρίς προειδοποίηση.

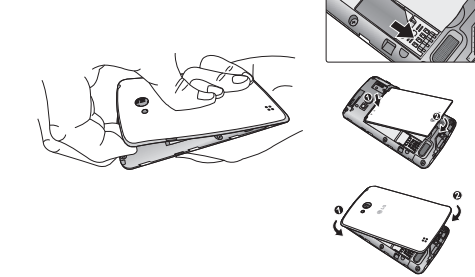
Για περισσότερες πληροφορίες τηλεφωνήστε στο: 801 11 200 900 ή από κινητό στο: 210 4800564

Ρύθμιση

Πριν αρχίσετε να χρησιμοποιείτε το τηλέφωνο, πρέπει να τοποθετήσετε την κάρτα SIM και την μπαταρία.

Εγκατάσταση της κάρτας SIM και της μπαταρίας

1. Αφαιρέστε το κάλυμμα της μπαταρίας.



2. Βεβαιωθείτε ότι η χρυσή επαφή της κάρτας είναι στραμμένη προς τα κάτω.

3. Τοποθετήστε την μπαταρία..

4. Τοποθετήστε το κάλυμμα της μπαταρίας.

Οδηγίες για ασφαλή και αποτελεσματική χρήση (συνέχεια)

Για τη μετάδοση αρχείων δεδομένων ή μηνυμάτων, η συσκευή απαιτεί την ύπαρξη ποιστικής σύνδεσης στο δίκτυο. Σε ορισμένες περιπτώσεις, η μετάδοση αρχείων δεδομένων ή μηνυμάτων μπορεί να καθυστερήσει έως ότου είναι διαθέσιμη μια τέτοια σύνδεση. Βεβαιωθείτε ότι τηρούνται οι παραπάνω οδηγίες σχετικά με την απόσταση από το σώμα μέχρι να ολοκληρωθεί η μετάδοση.

Φροντίδα και συντήρηση του προϊόντος



ΠΡΟΕΙΔΟΠΟΙΗΣΗ

Χρησιμοποιείτε μόνο τις μπαταρίες, τους φορτιστές και τα αξεσουάρ που έχουν εγκριθεί για χρήση με το συγκεκριμένο μοντέλο τηλεφώνου. Η χρήση διαφορετικών τύπων ενδέχεται να καταστρέψει άκρη κάθε έγκριση ή εγγύηση που ισχύει για το τηλέφωνο και μπορεί να αποβεί επικίνδυνη.

- Μην αποσυρμαρμολογείτε τη μονάδα. Όταν απαιτούνται εργασίες επισκευής, παραδώστε την σε εξειδικευμένο τεχνικό.
- Κατά τη διακριτική ευχέρεια της LG, οι επισκευές που καλύπτονται από την εγγύηση ενδέχεται να περιλαμβάνουν την τοποθέτηση ανταλλακτικών μερών ή πινακών (είτε καινούριων είτε επεξεκασμένων), με την προϋπόθεση ότι η λειτουργικότητά τους είναι ισοδύναμη με τη λειτουργικότητα των μερών που αντικαταστάθηκαν.

Οδηγίες για ασφαλή και αποτελεσματική χρήση (συνέχεια)

κάποιο γυάλινο εξάρτημα, μην το αγγίζετε και μην επιχειρήσετε να το αφαιρέσετε. Μην ζαναχρησιμοποιήσετε την κινητή συσκευή, μέχρι να αντικατασθεί το γυαλί από εξουσιοδοτημένο πάροχο υπηρεσιών.

Πεδία ανατινάξεων

Μην χρησιμοποιείτε το τηλέφωνο σε περιοχές όπου γίνονται ανατινάξεις. Να ακολουθείτε τους περιορισμούς και όποιους κανονισμούς ή κανόνες ισχύουν.

Περιβάλλοντα όπου υπάρχει κίνδυνος εκρήξεων

- Μην χρησιμοποιείτε το τηλέφωνο σε σημεία αναφωδισιάσού καυσίμων.
- Μην χρησιμοποιείτε το τηλέφωνο κοντά σε καύσιμα ή χημικά.
- Μην μεταφέρετε και μην αποθηκεύετε εύφλεκτα αέρια, υγρά ή εκρηκτικά στον ίδιο χώρο του αυτοκινήτου σας όπου τοποθετείται το κινητό σας τηλέφωνο ή τα αξεσουάρ του.

Χρήση σε αεροκράφο

- Οι ασύρματες συσκευές μπορούν να προκαλέσουν παρεμβολές στα συστήματα αεροσκαφών.
- Πριν επιβραστείτε σε αεροκράφο, απενεργοποιήστε το κινητό σας τηλέφωνο.
- Στο το αεροκράφο βρίσκεται στο έδαφος, μην χρησιμοποιείτε το τηλέφωνο χωρίς άδεια από το πλήρωμα.

Παιδιά

Φυλάξτε το τηλέφωνο σε ασφαλές μέρος, μακριά από παιδιά. Περιλαμβάνει εξαρτήματα μικρού μεγέθους που ενδέχεται να προκαλέσουν κίνδυνο πνιμμού εάν αποσπαστούν από το τηλέφωνο.

Επιχειώσεις κλήσεις

Οι επιχειώσεις κλήσης ενδέχεται να μην είναι διαθέσιμες σε όλα τα δίκτυα κινητής τηλεφωνίας. Για το λόγο αυτό, δεν πρέπει να βασίζεστε αποκλειστικά σε αυτό το τηλέφωνο για επιχειώσεις κλήσεις. Επισκοινώστε με τον τοπικό πάροχο υπηρεσιών για να ενημερωθείτε σχετικά με αυτό το θέμα.

Πληροφορίες και φροντίδα μπαταριών

- Δεν είναι απαραίτητο να αποφορτιστεί πλήρως η μπαταρία για να την επαναφορτίσετε. Σε αντίθεση με άλλα συστήματα μπαταριών, δεν εμφανίζεται το φαινόμενο μνήμης που μπορεί να επηρεάσει την απόδοση της μπαταρίας.
- Χρησιμοποιείτε μόνο μπαταρίες και φορτιστές LG. Οι φορτιστές LG έχουν σχεδιαστεί με τρόπο τέτοιο, ώστε να μεγιστοποιούν τη διάρκεια ζωής της μπαταρίας.
- Μην αποσυρμαρμολογείτε και μην βραχυκυκλώνετε την μπαταρία.
- Αντικαθιστάτε την μπαταρία όταν μειωθούν σημαντικά η απόδοσή της. Η μπαταρία μπορεί να φορτιστεί εκατοντάδες φορές μέχρι να χρειαστεί αντικατάσταση.



Απόρριψη της παλιάς σας συσκευής

1 Η απόρριψη όλων των ηλεκτρικών και ηλεκτρονικών προϊόντων πρέπει να γίνεται χωριστά από τα γενικά οικιακά απορρίμματα, μέσω ειδικών εγκαταστάσεων συλλογής απορριμμάτων που έχουν καθοριστεί από την κυβέρνηση ή από τις τοπικές αρχές.

2 Η σωστή απόρριψη της παλιάς σας συσκευής συμβάλλει στην αποτροπή πιθανών αρνητικών συνεπειών για το περιβάλλον και για την ανθρώπινη υγεία.

3 Για περισσότερες πληροφορίες σχετικά με την απορριψη της παλιάς σας συσκευής, επισκοινώστε με το αρμόδιο τοπικό γραφείο, την υπηρεσία διάθεσης οικιακών απορριμμάτων ή το κατάστημα από το οποίο αγοράσατε το προϊόν.



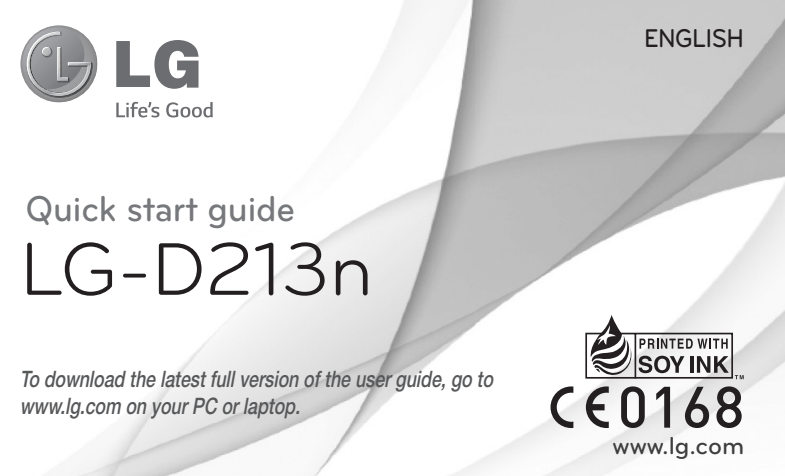
Απόρριψη των χρησιμοποιημένων μπαταριών/συσσωρευτών

1 Το σύμβολο αυτό μπορεί να συνδυάζεται με τα χημικά σύμβολα για τον υδρόγυνο (H₂), το κάδμιο (Cd) ή το μολύβδο (Pb), αν η μπαταρία περιέχει ποσοτήτες μεγαλύτερες από 0,0005% υδρόγυνο, 0,002% κάδμιο ή 0,004% μολύβδο.

2 Η απόρριψη όλων των μπαταριών/συσσωρευτών πρέπει να γίνεται χωριστά από τα γενικά οικιακά απορρίμματα, μέσω ειδικών εγκαταστάσεων συλλογής απορριμμάτων που έχουν καθοριστεί από την κυβέρνηση ή από τις τοπικές αρχές.

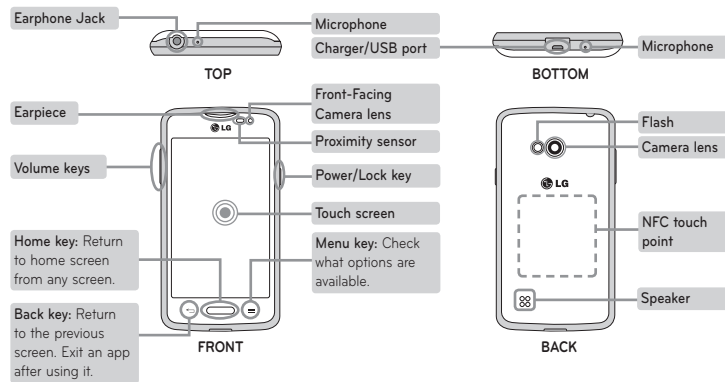
3 Η σωστή απόρριψη των παλιών μπαταριών/συσσωρευτών αποτρέπει ενδεχόμενες αρνητικές συνεπειές για το περιβάλλον, καθώς και για την υγεία των ζώων και των ανθρώπων.

4 Για πιο αναλυτικές πληροφορίες σχετικά με την απόρριψη των παλιών μπαταριών/συσσωρευτών, επισκοινώστε με το τοπικό γραφείο, την αρμόδια υπηρεσία διάθεσης οικιακών απορριμμάτων ή το κατάστημα από το οποίο αγοράσατε το προϊόν.



ENGLISH

Overview

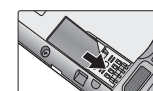
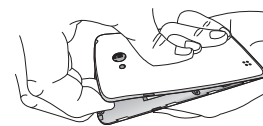


Setup

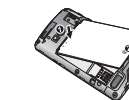
Before you start using the phone, you need to insert the SIM card and battery.

Installing the SIM card and battery

1. Remove the back cover.



2. Make sure the gold contact area on the card is facing downwards.



3. Insert the battery.



4. Insert the back cover.

Quick start guide
LG-D213n

To download the latest full version of the user guide, go to www.lg.com on your PC or laptop.

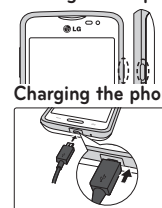


Setup (continued)

When you first turn on the phone, you will be guided through a series of essential steps to configure the phone settings.

Turning on the phone

Press and hold the **Power/Lock** key for a couple of seconds.



Charging the phone

- The charging port is at the bottom of the phone.
- Insert one end of the charging cable into the phone and the other end into the charger, then plug the charger into an electrical socket.
- To maximize the battery lifetime, ensure that the battery is fully charged before you use it for the first time.

WARNING! Use only LG-approved chargers, batteries, and cables. When using unapproved chargers or cables, it may cause battery charging slowly or pop up the message regarding slow charging. Or, unapproved chargers or cables can cause the battery to explode or damage the device, which are not covered by the warranty.

Guidelines for safe and efficient use

Please read these simple guidelines. Not following these guidelines may be dangerous or illegal. Should a fault occur, a software tool is built into your device that will gather a fault log. This tool gathers only data specific to the fault, such as signal strength, cell ID position in sudden call drop and applications loaded. The log is used only to help determine the cause of the fault. These logs are encrypted and can only be accessed by an authorized LG Repair centre should you need to return your device for repair.

Exposure to radio frequency energy

Radio wave exposure and Specific Absorption Rate (SAR) information.

This mobile phone model LG-D213n has been designed to comply with applicable safety requirements for exposure to radio waves. These requirements are based on scientific guidelines that include safety margins designed to assure the safety of all persons, regardless of age and health.

- The radio wave exposure guidelines employ a unit of measurement known as the Specific Absorption Rate, or

SAR. Tests for SAR are conducted using standardised methods with the phone transmitting at its highest certified power level in all used frequency bands.

- While there may be differences between the SAR levels of various LG phone models, they are all designed to meet the relevant guidelines for exposure to radio waves.
- The SAR limit recommended by the International Commission on Non-Ionizing Radiation Protection (ICNIRP) is 2 W/kg averaged over 10g of tissue.
- The highest SAR value for this model phone tested for use at the ear is 0.499 W/kg (10g) and when worn on the body is 0.687 W/kg (10g).
- This device meets RF exposure guidelines when used either in the normal use position against the ear or when positioned at least 1.5 cm away from the body. When a carry case, belt clip or holder is used for body-worn operation, it should not contain metal and should position the product at least 1.5 cm away from your body. In order to transmit data files or messages, this device requires a quality connection to the network. In some cases,

Guidelines for safe and efficient use (continued)

- Do not use a hand-held phone while driving.
- Give full attention to driving.
- Pull off the road and park before making or answering a call if driving conditions so require.
- RF energy may affect some electronic systems in your vehicle such as car stereos and safety equipment.
- When your vehicle is equipped with an air bag, do not obstruct with installed or portable wireless equipment. It can cause the air bag to fail or cause serious injury due to improper performance.
- If you are listening to music whilst out and about, please ensure that the volume is at a reasonable level so that you are aware of your surroundings. This is of particular importance when near roads.

Avoid damage to your hearing

To prevent possible hearing damage, do not listen at high volume levels for long periods.

Damage to your hearing can occur if you are exposed to loud sound for long periods of time. We therefore recommend

that you do not turn on or off the handset close to your ear. We also recommend that music and call volumes are set to a reasonable level.

- When using headphones, turn the volume down if you cannot hear the people speaking near you, or if the person sitting next to you can hear what you are listening to.

NOTE: Excessive sound pressure from earphones and headphones can cause hearing loss.

Glass Parts

Some parts of your mobile device are made of glass. This glass could break if your mobile device is dropped on a hard surface or receives a substantial impact. If the glass breaks, do not touch or attempt to remove it. Stop using your mobile device until the glass is replaced by an authorised service provider.

Blasting area

Do not use the phone where blasting is in progress. Observe restrictions and follow any regulations or rules.

Guidelines for safe and efficient use (continued)

Notice: Open Source Software

To obtain the corresponding source code under GPL, LGPL, MPL and other open source licences, please visit <http://opensource.lge.com/>

All referred licence terms, disclaimers and notices are available for download with the source code.

Contact office for compliance of this product:

LG Electronics Inc.
EU Representative, Krijgsman 1,
1186 DM Amstelveen, The Netherlands

NOTE:

- Illustrations may differ from those you see on actual phone.
- Always use genuine LG accessories. Failure to do this may void your warranty.
- Available accessories may vary depending on your region, country or service provider.
- Some features and service may vary by region, phone, service provider and software version.
- All information in this document is subject to change without notice.

Guidelines for safe and efficient use (continued)

transmission of data files or messages may be delayed until such a connection is available. Ensure the above separation distance instructions are followed until the transmission is completed.

Product care and maintenance

WARNING

Only use batteries, chargers and accessories approved for use with this particular phone model. The use of any other types may void any approval or warranty applying to the phone and may be dangerous.

- Do not disassemble this unit. Take it to a qualified service technician when repair work is required.
- Repairs under warranty, at LG's discretion, may include replacement parts or boards that are either new or reconditioned, provided that they have functionality equal to that of the parts being replaced.
- Keep away from electrical appliances such as TVs, radios and personal computers.

- The unit should be kept away from heat sources such as radiators or cookers.
- Do not drop.
- Do not subject this unit to mechanical vibration or shock.
- Switch off the phone in any area where you are required to by special regulations. For example, do not use your phone in hospitals as it may affect sensitive medical equipment.
- Do not handle the phone with wet hands while it is being charged. It may cause an electric shock and can seriously damage your phone.
- Do not charge a handset near flammable material as the handset can become hot and create a fire hazard.
- Use a dry cloth to clean the exterior of the unit (do not use solvents such as benzene, thinner or alcohol).
- Do not charge the phone when it is on soft furnishings.
- The phone should be charged in a well ventilated area.
- Do not subject this unit to excessive smoke or dust.
- Do not keep the phone next to credit cards or transport tickets; it can affect the information on the magnetic strips.

Guidelines for safe and efficient use (continued)

Potentially explosive atmospheres

- Do not use your phone at a refueling point.
- Do not use near fuel or chemicals.
- Do not transport or store flammable gas, liquid or explosives in the same compartment of your vehicle as your mobile phone or accessories.

In aircraft

- Wireless devices can cause interference in aircraft.
- Turn your mobile phone off before boarding any aircraft.
- Do not use it on the ground without permission from the crew.

Children

Keep the phone in a safe place out of the reach of small children. It includes small parts which may cause a choking hazard if detached.

Emergency calls

Emergency calls may not be available on all mobile networks. Therefore you should never depend solely on your phone for emergency calls. Check with your local service provider.

Battery information and care

- You do not need to completely discharge the battery before recharging. Unlike other battery systems, there is no memory effect that could compromise the battery's performance.
- Use only LG batteries and chargers. LG chargers are designed to maximise the battery life.
- Do not disassemble or short-circuit the battery.
- Keep the metal contacts of the battery clean.
- Replace the battery when it no longer provides acceptable performance. The battery pack may be recharged hundreds of times before it needs replacing.
- Recharge the battery if it has not been used for a long time to maximise usability.
- Do not expose the battery charger to direct sunlight or use it in high humidity, such as in the bathroom.
- Do not leave the battery in hot or cold places, as this may deteriorate battery performance.
- There is risk of explosion if the battery is replaced with an incorrect type.

Guidelines for safe and efficient use (continued)

- Dispose of used batteries according to the manufacturer's instructions. Please recycle when possible. Do not dispose as household waste.
- If you need to replace the battery, take it to the nearest authorised LG Electronics service point or dealer for assistance.
- Always unplug the charger from the wall socket after the phone is fully charged to save unnecessary power consumption of the charger.
- Actual battery life will depend on network configuration, product settings, usage patterns, battery and environmental conditions.
- Make sure that no sharp-edged items such as animal's teeth or nails, come into contact with the battery. This could cause a fire.

HOW TO UPDATE YOUR SMARTPHONE

Access to latest firmware releases, new software functions and improvements.

- Update your smartphone without a PC.** Select **Update Center** > **Software update**.
- Update your smartphone by connecting it to your PC.** For more information about using this function, please visit <http://www.lg.com/common/index.jsp> select country and language.

DECLARATION OF CONFORMITY

Hereby, **LG Electronics** declares that this **LG-D213n** product is in compliance with the essential requirements and other relevant provisions of Directive **1999/5/EC**. A copy of the Declaration of Conformity can be found at <http://www.lg.com/global/declaration>

Disposal of your old appliance

- All electrical and electronic products should be disposed of separately from the municipal waste stream via designated collection facilities appointed by the government or the local authorities.
- The correct disposal of your old appliance will help prevent potential negative consequences for the environment and human health.
- For more detailed information about disposal of your old appliance, please contact your city office, waste disposal service or the shop where you purchased the product.

Disposal of waste batteries/accumulators

- This symbol may be combined with chemical symbols for mercury (Hg), cadmium (Cd) or lead (Pb) if the battery contains more than 0.0005% of mercury, 0.002% of cadmium or 0.004% of lead.
- All batteries/accumulators should be disposed separately from the municipal waste stream via designated collection facilities appointed by the government or the local authorities.
- The correct disposal of your old batteries/accumulators will help to prevent potential negative consequences for the environment, animal and human health.
- For more detailed information about disposal of your old batteries/accumulators, please contact your city office, waste disposal service or the shop where you purchased the product.