



Korisnički priručnik

LED LCD MONITOR

(LED monitor*)

* LG LED monitori su LCD monitori s LED pozadinskim osvjetljenjem.

Prije rukovanja kompletom pažljivo pročitajte ovaj priručnik i zadržite ga radi buduće upotrebe.

40WP95C

40WP95CP

www.lg.com

Autorska prava © 2021 LG Electronics Inc. Sva prava pridržana.

SADRŽAJ

LICENCA.....	3
OBAVIJEST S INFORMACIJAMA O SOFTVERU S OTVORENIM IZVORNIM KODOM.....	4
SASTAVLJANJE I PRIPREMA	4
KORIŠTENJE MONITORA	11
POSTAVKE KORISNIKA	15
RJEŠAVANJE PROBLEMA	23
SPECIFIKACIJE PROIZVODA	25

LICENCA

Svaki model ima zasebne licence. Dodatne informacije o licenci potražite na www.lg.com.



The terms HDMI, HDMI High-Definition Multimedia Interface, and the HDMI Logo are trademarks or registered trademarks of HDMI Licensing Administrator, Inc.



The SuperSpeed USB Trident logo is a registered trademark of USB Implementers Forum, Inc.



Thunderbolt and the Thunderbolt logo are trademarks of Intel Corporation or its subsidiaries in the U.S. and/or other countries.



* USB Type-C™ and USB-C™ are trademarks of USB Implementers Forum.

OBAVIJEST S INFORMACIJAMA O SOFTVERU S OTVORENIM IZVORNIM KODOM

Za pristup otvorenom kodu prema licencama GPL, LGPL, MPL i ostalim licencama za softver s otvorenim kodom sadržan u ovom uređaju posjetite <https://opensource.lge.com>.

Osim izvornog koda, možete preuzeti sve predmetne uvjete licence, izjave o odricanju odgovornosti i napomene o autorskim pravima.

LG Electronics vam nudi i mogućnost dostave izvornog koda na CD ROM-u uz određenu naknadu troškova za medij, dostavu i obradu narudžbe. Pišite nam na opensource@lge.com.

Ponuda vrijedi tri godine nakon naše zadnje otpreme ovog proizvoda. Ponuda vrijedi za sve koji su upoznati s ovom informacijom.

SASTAVLJANJE I PRIPREMA



OPREZ

- Uvijek koristite originalne komponente kako bi se zajamčila sigurnost i pravilan rad proizvoda.
- Oštećenja ili ozljede uzrokovane neoriginalnim komponentama nisu pokrivena jamstvom.
- Preporučuje se upotreba priloženih komponenti.
- Ilustracije u ovom priručniku predstavljaju tipične postupke i mogu se razlikovati od stvarnog proizvoda.
- Prilikom sastavljanja proizvoda nemojte stavljati strane stvari (ulja, maziva itd.) na vijke. (To može oštetiti proizvod.)
- Upotreba pretjerane sile pri pritezanju vijaka može oštetiti monitor. Takva oštećenja nisu pokrivena jamstvom proizvoda.
- Monitor nemojte nositi okrenut naopako, držeci ga za bazu postolja. Na taj bi se način mogao odvojiti od postolja, pasti i pritom nekoga ozlijediti.
- Pri podizanju ili premještanju monitora nemojte dodirivati zaslon. U slučaju primjene sile mogli biste oštetiti zaslon monitora.

! NAPOMENA

- Dijelovi mogu izgledati drugačije od onih koji su ovdje prikazani.
- Sve informacije i specifikacije iz ovog priručnika podložne su promjenama bez prethodne najave kako bi se poboljšale radne karakteristike proizvoda.
- Za kupnju dodatne opreme posjetite trgovinu elektroničkom robom ili internetsku stranicu za kupnju ili se obratite distributeru od kojeg ste kupili proizvod.
- Priloženi kabel za napajanje može ovisiti o regiji u kojoj ste uređaj kupili.

Podržani softver

Najnoviju verziju možete preuzeti i instalirati s web-mjesta tvrtke LGE (www.lg.com).

- OnScreen Control/ Dual Controller/ LG Calibration Studio

Opis proizvoda i tipki

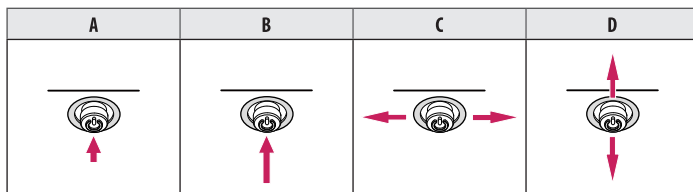


Upravljačka tipka

Način korištenja upravljačke tipke

Možete jednostavno upravljati funkcijama monitora pritiskom na upravljačku tipku ili njezinim pomicanjem prstom ulijevo/udesno/gore/dolje.

Osnovne funkcije



A (Uključivanje): Kako biste uključili monitor, jednom prstom pritisnite upravljačku tipku.

B (Isključivanje): Kako biste isključili monitor, prstom jednom pritisnite upravljačku tipku i zadržite pritisak dulje od 5 sekundi.

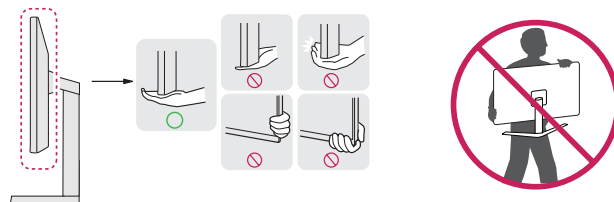
C (Upravljanje glasnoćom): Glasnoćom možete upravljati pomicanjem upravljačke tipke ulijevo/udesno.

D: Prikazuje informacije na trenutačnom ulazu.

Premještanje i podizanje monitora

Prilikom premještanja ili podizanja monitora slijedite ove upute kako bi se spriječilo nastajanje ogrebotina na monitoru ili njegovo oštećivanje te kako bi se osigurao siguran transport bez obzira na njegov oblik ili veličinu.

- Prije premještanja preporučuje se smještanje monitora u originalnu kutiju ili pakiranje.
- Prije premještanja ili podizanja monitora isključite kabel za napajanje i sve ostale kabele.
- Čvrsto držite donji i bočni dio okvira monitora. Nemojte držati za samu ploču monitora.
- Kada držite monitor, zaslon ne smije biti okrenut prema vama kako se ne bi ogrebao.
- Monitor prilikom prenošenja nemojte izlagati udarcima ni jakim vibracijama.
- Prilikom premještanja monitora držite ga uspravno te ga nikada nemojte okretati na bok ili ga naginjati na bilo koju stranu.



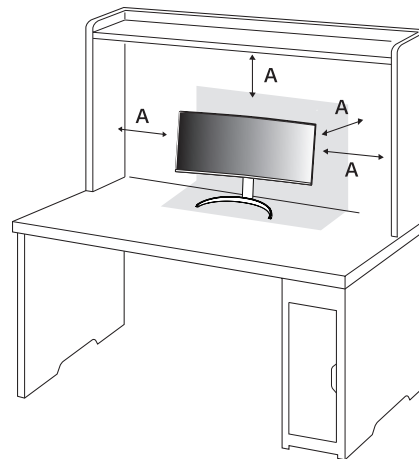


OPREZ

- Koliko god je to moguće, izbjegavajte dodirivanje zaslona monitora.
 - To može dovesti do oštećenja zaslona ili nekih piksela koji se koriste za stvaranje slika.
- Ako zaslon monitora postavite uspravno, monitor može pasti zbog upravljačke tipke i uzrokovati štetu ili ozljedu. Usljed toga može doći do kvara i na upravljačkoj tipki.

Postavljanje na stol

- Podignite monitor i smjestite ga na stol u uspravnom položaju. Smjestite ga najmanje 100 mm od zida kako bi se zajamčilo dostatno prozračivanje.



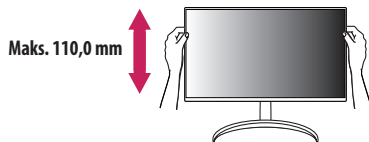
A: 100 mm

⚠ OPREZ

- Prije pomicanja ili postavljanja monitora, iskopčajte kabel napajanja. Postoji opasnost od strujnog udara.
- Svakako koristite kabel napajanja isporučen s proizvodom te ga priključite u uzemljenu strujnu utičnicu.
- Ako trebate drugi kabel napajanja, obratite se lokalnom distributeru ili najbližoj maloprodajnoj trgovini.

Prilagodba visine postolja

- 1 Monitor koji ste prethodno postavili na postolje stavite u uspravan položaj.
- 2 Prilikom upravljanja monitorom svakako ga držite s obje ruke.

**⚠ UPOZORENJE**

- Kako biste izbjegli ozljede, prilikom podešavanja visine monitora nemojte stavljati ruku na tijelo postolja.

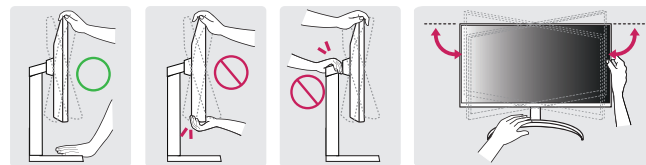
Podešavanje kuta

- 1 Monitor koji ste prethodno postavili na postolje stavite u uspravan položaj.
- 2 Podesite kut zaslona.

Kut pod kojim se zaslon nalazi možete prilagoditi tako da se zaslon nagne naprijed ili natrag za od -5° do 20° kako bi gledanje bilo što ugodnije. Možete i namjestiti kut zaslona za 15 stupnjeva ulijevo ili udesno.

⚠ UPOZORENJE

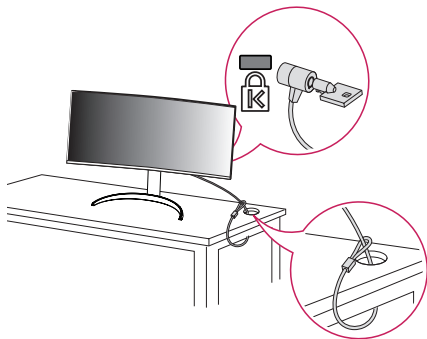
- Kako prilikom prilagodbe zaslona ne biste ozlijedili prste, donji dio monitora nemojte držati kako je prikazano na slici u nastavku.
- Pazite da prilikom prilagođavanja kuta monitora ne dodirujete ili pritisćete područje zaslona.



Korištenje sigurnosnog uređaja Kensington

Više informacija o postavljanju i korištenju potražite u korisničkom priručniku za sigurnosni uređaj Kensington ili na web-mjestu <http://www.kensington.com>.

Monitor sa stolom povežite pomoću kabela za sigurnosni sustav Kensington.



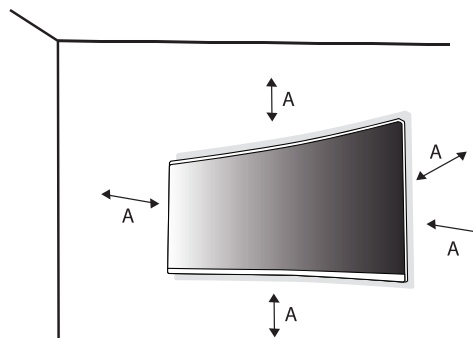
! NAPOMENA

- Sigurnosni sustav Kensington ubraja se u dodatnu opremu. Dodatnu opremu možete nabaviti u većini trgovina elektroničkom opremom.

Montiranje na zid

Ovaj monitor u skladu je sa specifikacijama ploča zidnih nosača i drugih kompatibilnih uređaja.

Monitor montirajte najmanje 100 mm od zida i ostavite oko 100 mm prostora sa svake strane monitora kako biste osigurali dovoljnu ventilaciju. Detaljne upute za montiranje potražite u lokalnoj trgovini. Osim toga, upute za montiranje i postavljanje nagibnog zidnog nosača možete pronaći u priručniku.

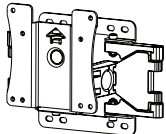


A: 100 mm

Montiranje ploče zidnog nosača

Kako biste monitor montirali na zid, na stražnju stranu monitora pričvrstite zidni nosač (dodatno).

Zidni nosač mora biti dobro pričvršćen za monitor i za zid.

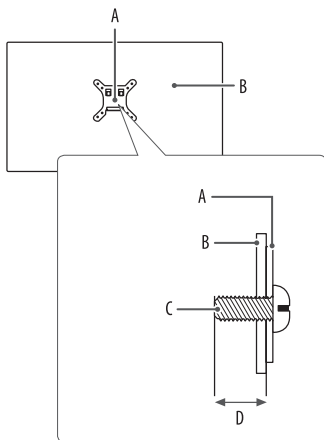
Ploča zidnog nosača (mm)	100 x 100
Standardni vijak	M4 x L10
Broj vijaka	4
Ploča zidnog nosača (dodatno)	LSW149 

! NAPOMENA

- Koristite vijke čija specifikacija odgovara standardu VESA.
- Komplet zidnog nosača sadrži vodič za instalaciju i sve potrebne dijelove.
- Zidni nosač spada u dodatnu opremu. Nabaviti ga možete od lokalnog distributera.
- Duljina vijaka može se razlikovati za svaki zidni nosač. U slučaju upotrebe vijaka koji su dulji od standardnih mogli biste oštetiti unutarnje dijelove uređaja.
- Više informacija potražite u korisničkom priručniku za zidni nosač.
- Prilikom montiranja ploče zidnog nosača nemojte koristiti prekomjernu silu jer biste tako mogli oštetiti zaslon.
- Prije nego što postavite monitor na zidni nosač uklonite postolje tako da izvedete korake za postavljanje postolja obrnutim redoslijedom.

⚠ OPREZ

- Prije premještanja ili postavljanja monitora iskopčajte kabel napajanja kako biste izbjegli strujni udar.
- Ako ga postavite na strop ili kosi zid, monitor može pasti i uzrokovati ozljede. Koristite ovlašteni LG nosač za zid te se obratite lokalnom zastupniku ili kvalificiranom osoblju.
- Kako bi se spriječilo ozljeđivanje, uređaj mora biti dobro pričvršćen za zid, u skladu s uputama za montiranje.
- Upotreba pretjerane sile pri pritezanju vijaka može oštetiti monitor. Takva oštećenja nisu pokrivena jamstvom proizvođača.
- Koristite zidni nosač i vijke koji su usklađeni s VESA standardom. Šteta uzrokovana korištenjem neodgovarajućih komponenti neće biti pokrivena jamstvom proizvođača.
- Mjereno od poledine monitora, vijci smiju biti dugi najviše 8 mm.



A: Ploča zidnog nosača

B: Poleđina monitora

C: Standardni vijak

D: Maks. 8 mm

KORIŠTENJE MONITORA

- Ilustracije u ovom priručniku mogu se razlikovati od kupljenog proizvoda.
- Pritisnite upravljačku tipku, idite na [Settings] > [Input], a zatim odaberite željeni ulaz.

⚠ OPREZ

- Ako upotrebljavate generički kabel koji nije certificirala tvrtka LG, slika se možda neće prikazivati ili će se javljati šum slike.
- Nemojte dugotrajno pritiskati zaslon. To može dovesti do izobličenja slike.
- Nemojte na zaslonu dugotrajno prikazivati nepomične slike. To može dovesti do urezivanja slike. Po mogućnosti upotrebljavajte čuvar zaslona na računalu.
- Pri ukopčavanju kabela za napajanje u zidnu utičnicu, koristite uzemljenu višestruku (s 3 rupe) ili uzemljenu utičnicu.
- Kada se monitor uključi u prostoru s niskom temperaturom, slika na njemu može treperiti. To je uobičajeno.
- Na zaslonu se ponekad mogu pojaviti crvene, zelene ili plave točke. To je uobičajeno.

Povezivanje s računalom

- Ovaj monitor podržava *Plug and Play značajku.

* Plug and Play: Značajka koja vam omogućava da svojem računalu dodate uređaj bez potrebe za ponovnom konfiguracijom ili ručnim instaliranjem upravljačkih programa.

HDMI priključak

Prenosi digitalni video i audio signal s računala na monitor.

OPREZ

- Korištenje DVI-HDMI ili DP (DisplayPort) na HDMI kabela može uzrokovati probleme s kompatibilnošću.
- Koristite certificirani kabel s logotipom HDMI. Ako ne koristite certificirani HDMI kabel, na zaslonu se možda neće prikazati slika ili može doći do pogreške u povezivanju.
- Preporučene vrste HDMI kabela
 - High-Speed HDMI®/TM kabel
 - High-Speed HDMI®/TM kabel s priključkom za Ethernet

DisplayPort priključak

Prenosi digitalni video i audio signal s računala na monitor.


NAPOMENA

- Ovisno o verziji DP (DisplayPort) priključka na računalu, možda se neće reproducirati slika ili zvuk.
- Za proizvod obavezno koristite DisplayPort kabel koji ste dobili u paketu. U suprotnom može doći do kvara na uređaju.
- Ako imate grafičku karticu koja podržava izlazni priključak Mini DisplayPort, koristite Mini DP na DP (Mini DisplayPort na DisplayPort) kabel ili "gender" kabel koji podržava DisplayPort1.4. (Prodaju se odvojeno)

Priključak Thunderbolt™ 3 / 4 (⚡)

Zaslon visoke razlučivosti ili uređaj za pohranu podataka visokih performansi možete povezati s monitorom s pomoću priključka Thunderbolt™ 3 / 4 (⚡).

NAPOMENA

- Maksimalna brzina prijenosa podataka svakog priključka iznosi 40 Gb/s.
- Svakako upotrebljavajte kabel s certifikatom Thunderbolt™ (⚡). U suprotnom može doći do kvara na uređaju.
- Ovisno o PC-u, preporučena rezolucija ili neke druge značajke možda neće biti podržane.
- Od dvaju priključaka Thunderbolt, upotrijebite gornji  ⚡ za povezivanje s osobnim računalom putem ulaza Thunderbolt.

Povezivanje s A/V uređajima

HDMI priključak

HDMI kabel služi za prijenos digitalnih audiosignala i videosignala s AV uređaja na monitor.

OPREZ

- Korištenje DVI-HDMI ili DP (DisplayPort) na HDMI kabela može uzrokovati probleme s kompatibilnošću.
- Koristite certificirani kabel s logotipom HDMI. Ako ne koristite certificirani HDMI kabel, na zaslonu se možda neće prikazati slika ili može doći do pogreške u povezivanju.
- Preporučene vrste HDMI kabela
 - High-Speed HDMI®/TM kabel
 - High-Speed HDMI®/TM kabel s priključkom za Ethernet

Povezivanje perifernih uređaja

Priključak USB uređaja

USB priključak na uređaju radi kao USB čvorište.

NAPOMENA

- Preporučujemo da instalirate sva ažuriranja sustava Windows kako bi sustav bio potpuno ažuriran prije povezivanja s proizvodom za upotrebu.
- Periferni uređaji prodaju se zasebno.
- U USB priključak moguće je priključiti tipkovnicu, miš ili USB uređaj.
- Brzina punjenja može se razlikovati ovisno o uređaju.

OPREZ

- Upozorenja pri upotrebi USB uređaja.
 - USB uređaj s instaliranim programom za automatsko prepoznavanje ili s vlastitim upravljačkim programom možda se neće prepoznati.
 - Neki USB uređaji možda nisu podržani ili neće ispravno raditi.
 - Preporučuje se korištenje USB čvorišta ili tvrdog diska s napajanjem. (Ako napajanje nije odgovarajuće, USB uređaj možda se neće ispravno prepoznati.)

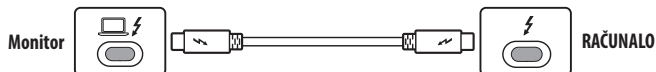
1. slučaj: Ulaz Thunderbolt™ 3 / 4 (⚡)

Perifernim uređajima koji su povezani putem ulaza USB IN može se upravljati s računala.

Ako pomoću izbornika promijenite ulaz dok je u Thunderbolt™ 3 / 4 (⚡) priključak priključen uređaj, uređaj priključen putem USB priključka možda neće ispravno raditi.

Za povezivanje Thunderbolt kabelom

Kako biste mogli upotrebljavati USB 3.0, računalo i uređaj povežite Thunderbolt kabelom.



Upotreba USB C kabela

Kako biste mogli upotrebljavati USB 2.0, računalo i uređaj povežite USB C kabelom.

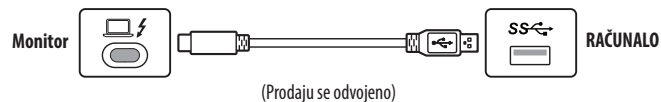


2. slučaj: HDMI/DP (DisplayPort) ulaz

Perifernim uređajima koji su povezani putem ulaza USB IN može se upravljati s računala.

Upotreba USB C-A kabela

Kako biste mogli upotrebljavati USB 3.0, računalo i uređaj povežite USB C-A kabelom.



Priključak za slušalice

Periferne uređaje s monitorom možete povezati putem priključka za slušalice.

! NAPOMENA

- Periferni uređaji prodaju se zasebno.
- Ovisno o postavkama zvuka na računalu i vanjskom uređaju, funkcije slušalica i zvučnika možda će biti ograničene.
- Ako koristite slušalice s kutnim utikačem, moglo bi doći do poteškoća prilikom povezivanja drugog vanjskog uređaja s monitorom. Stoga preporučamo upotrebu slušalica s ravnim utikačem.



Kutni utikač



Ravni utikač
(Preporučeno)

POSTAVKE KORISNIKA

! NAPOMENA

- Prikaz na zaslonu vašeg monitora može se malo razlikovati od onog prikazanog u ovom priručniku.

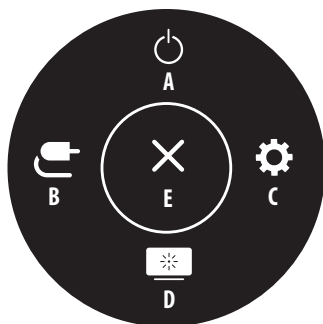
Aktiviranje glavnog izbornika



Upravljačka tipka

- 1 Pritisnite upravljačku tipku na donjoj strani monitora.
- 2 Opcije možete postaviti pomicanjem upravljačke tipke gore/dolje i lijevo/desno.
- 3 Kako biste zatvorili glavni izbornik, pritisnite upravljačku tipku još jednom.

Značajke glavnog izbornika



Glavni izbornik	Opis
A: [Power Off]	Isključivanje monitora.
B: [Input]	Postavljanje ulaznog signala.
C: [Settings]	Konfiguriranje postavki zaslona.
D: [Picture Mode]	Postavljanje načina slike.
E: [Exit]	Zatvaranje glavnog izbornika.

Postavke izbornika

- 1 Za prikaz OSD izbornika pritisnite upravljačku tipku na donjoj strani monitora i otvorite [Settings].
- 2 Opcije možete postaviti pomicanjem upravljačke tipke gore/dolje i lijevo/desno.
- 3 Za povratak na izbornik više razine ili postavljanje drugih stavki izbornika pomaknite upravljačku tipku ulijevo ◀ ili ga pritisnite (⏪).
- 4 Ako želite zatvoriti OSD izbornik, upravljačku tipku pomičite do ◀ sve dok ga ne zatvorite.



[Quick Settings]



[Input]



[Picture]



[General]

! NAPOMENA

- : Uključeno
- : Isključeno

[Quick Settings]

[Settings] > [Quick Settings]

- [Brightness]: Služi za podešavanje svjetline zaslona.
- [Auto Brightness]: Svjetlina se automatski optimizira prema okolnom osvjetljenju.
- [Contrast]: Podešava kontrast zaslona.
- [Volume]: Podešavanje glasnoće.
 - Možete odabrati [Mute]/[Unmute] tako da u izborniku [Volume] upravljačku tipku pomaknete na ▼.
- [Color Temp]: Postavite vlastitu toplinu boje.
 - [Custom]: Korisnik može prilagoditi crvenu, zelenu i plavu boju.
 - [Warm]: Postavljanje boje zaslona na crvenkastu nijansu.
 - [Medium]: Postavljanje boje zaslona između crvene i plave nijanse.
 - [Cool]: Postavljanje boje zaslona na plavkastu nijansu.
 - [Manual]: Korisnik može precizno prilagoditi toplinu boje.

[Input]

[Settings] > [Input]

- [Input List]: Odabir ulaznog signala.
- [Auto Input Switch]: Kada je [Auto Input Switch] postavljen na [On], prikaz će se automatski prebaciti na novi ulaz kada se spoji.
- [Aspect Ratio]: Podešavanje formata zaslona. Zaslom može izgledati isto za opcije [Full Wide], [Original] i [Just scan] u preporučenoj razlučivosti (5120 x 2160).
 - [Full Wide]: Prikaz videozapisa u širokokutnom formatu, bez obzira na ulaz videosignala.
 - [Original]: Prikaz videozapisa u skladu s formatom ulaznog videosignala.
 - [Just scan]: Format slike ne podešava se u odnosu na originalni.
 - [Cinema 1]: Povećavanje slike na zaslonu uz format 21:9.
 - [Cinema 2]: Povećavanje slike na zaslonu uz format 21:9, uključujući i crnu pozadinu na dnu za prikaz titlova.

- [PBP]: Prikaz zaslona iz dva ulazna signala na jednom monitoru.
 - [Input List]

PBP priključak		Podzaslon (Desno)			
		HDMI 1	HDMI 2	DP	Thunderbolt / USB-C
Glavni zaslon (Lijevo)	HDMI 1	–	○	○	○
	HDMI 2	○	–	○	○
	DP	○	○	–	○
	Thunderbolt / USB-C	○	○	○	–

- [Aspect Ratio]: Namještanje formata slike na glavnom zaslonu ili podzaslonu.



: Prikazuje samo jedan ulaz.



: Prikazuje glavni zaslon i podzaslon pola-pola.



: Prikazuje glavni zaslon u formatu slike 16:9, a podzaslon u 5:9.

- [Main/Sub Screen Change]: Izmjena glavnog zaslona i podzaslona u načinu rada PBP.
- [Main/Sub Sound Change]: Izmjena zvuka glavnog zaslona i podzaslona u načinu rada PBP.

! NAPOMENA

- Neke značajke i HDR funkcije nisu podržane u načinu rada PBP.

[Picture]

[Settings] > [Picture] > [Picture Mode]

- [Custom]: Omogućava korisniku da prilagodi svaki element.
- [Vivid]: Povećava kontrast, svjetlinu i oštrinu kako bi se prikazale jasne slike.
- [HDR Effect]: Optimizira zaslon za visoki dinamički raspon.
- [Reader]: Optimizira zaslon za čitanje dokumenata. Možete povećati svjetlinu zaslona u OSD izborniku.
- [Cinema]: Optimizira zaslon za poboljšanje vizualnih efekata videozapisa.
- [sRGB]: Standardni RGB prostor boje za monitor i pisač.
- [DCI-P3]: Prikladno za gledanje digitalnih videozapisa.
- [FPS]: Ovaj način rada optimiziran je za FPS igre.
- [RTS]: Ovaj način rada optimiziran je za RTS igre.
- [Calibration 1]: Vraćanje na posljednju kalibraciju zaslona.
- [Calibration 2]: Vraćanje na prethodnu kalibraciju zaslona. Instalacija aplikacije LG Calibration Studio omogućit će ovaj izbornik.

! NAPOMENA

- [Picture Mode] koji se može postaviti ovisi o ulaznom signalu.
- Ako je [Picture Mode] promijenjen u DP ulaz (DisplayPort), zaslon će možda treperiti ili će se promijeniti razlučivost zaslona računala.
- HDR sadržaj možda se neće ispravno prikazati ovisno o postavkama operacijskog sustava, stoga provjerite postavke za uključivanje/isključivanje funkcije HDR u operativnim sustavima Windows ili Mac.
- Kada je uključena funkcija HDR, kvaliteta znakova ili slike može biti niska ovisno o performansama grafičke kartice.
- Kada je uključena funkcija HDR, može doći do treperenja ili pucanja zaslona prilikom promjene ulaza monitora ili uključivanja/isključivanja ovisno o performansama grafičke kartice.

[Settings] > [Picture] > [Picture Adjust]

- [Brightness]: Služi za podešavanje svjetline zaslona.
- [Auto Brightness]: Svjetlina se automatski optimizira prema okolnom osvjetljenju.
- [Contrast]: Podešava kontrast zaslona.
- [Sharpness]: Podešavanje oštine prikaza na zaslonu.
- [SUPER RESOLUTION+]: Budući da ta funkcija služi za povećanje oštine slika niske rezolucije, ne preporučuje se upotreba funkcije za normalni tekst ili ikone na radnoj površini. To može prouzročiti preintenzivnu oštrinu.
 - [High]: Optimiziranje zaslona za prikaz kristalno jasne slike. Najbolje za videozapise visoke rezolucije ili igre.
 - [Middle]: Optimizira zaslon za ugodno gledanje slika na srednjoj razini kvalitete između niske i visoke.
 - [Low]: Optimiziranje zaslona za prikaz glatkih i prirodnih slika. Najbolje za fotografije ili slike bez mnogo pokreta.
 - [Off]: Prikaz s najčešće korištenim postavkama. Onemogućuje opciju [SUPER RESOLUTION+].

- [Black Level]: Postavljanje razine pomaka (samo za HDMI).
 - Pomak: kao referenca za videosignal, predstavlja najtamniju boju koju monitor može prikazati.
 - [High]: Održava trenutni omjer kontrasta zaslona.
 - [Low]: Smanjuje razinu crne boje i povećava razinu bijele boje u trenutnom omjeru kontrasta zaslona.
- [Variable Backlight]: Ovisno o igri ili sadržaju videozapisa, pruža prošireni kontrast i stupnjevanje. Kada je ta značajka omogućena, može doći do povremenog treperenja zaslona.
Funkcija se može upotrebljavati samo na HDR sadržaju.
Preporučuje se da je isključite kada ne igrate igre.
 - [Faster]: Preferira se za iskustva igranja igara na računalu.
 - [Fast]: Preferira se za iskustva igranja igara na konzoli.
 - [Normal]: Preferira se za reprodukciju videosadržaja te za internet ili obradu teksta.
 - [Off]: Isključuje značajku Variable Backlight.
- [DFC]
 - [On]: Automatsko podešavanje svjetline, ovisno o zaslonu.
 - [Off]: Onemogućavanje značajke [DFC].

[Settings] > [Picture] > [Game Adjust]

- [Response Time]: Postavljanje vremena odziva za prikazane slike na temelju kretanja slike na zaslonu. U normalnim okruženjima preporučuje se upotreba opcije [Fast]. Kada ima dosta kretanja preporučuje se upotreba opcije [Faster]. Odabirom opcije [Faster] može doći do pojave zaostalih slika.
 - [Faster]: Postavljanje vremena odziva na Brže.
 - [Fast]: Postavljanje vremena odziva na Brzo.
 - [Normal]: Postavljanje vremena odziva na Uobičajeno.
 - [Off]: Značajka za poboljšanje vremena odziva neće se koristiti.
- [Adaptive-Sync] / [FreeSync]: Osigurava besprijekorne, prirodne slike tako što sinkronizira okomitu frekvenciju ulaznog i izlaznog signala. Imajte na umu da u određenoj igri može povremeno doći do treperenja zaslona.
- [Black Stabilizer]: Možete upravljati kontrastom crne boje kako bi se bolje vidjeli tamni prizori. Povećavanjem vrijednosti značajke [Black Stabilizer] posvjetljuje se područje s niskom razinom sive boje na zaslonu. (Moći ćete lakše prepoznati predmete na zaslonu u tamnim igrama.) Smanjivanjem vrijednosti značajke [Black Stabilizer] zatamnjuje se područje s niskom razinom sive boje i povećava dinamički kontrast na zaslonu.

OPREZ

- [Adaptive-Sync] / [FreeSync]
 - U HDMI ulazu naziv izbornika prikazuje se kao certificirana značajka tvrtke AMD FreeSync Tier umjesto Adaptive-Sync. (FreeSync / FreeSync Premium / FreeSync Premium Pro)
 - Podržano sučelje: DisplayPort (FreeSync), HDMI (FreeSync).
 - Podržana grafička kartica : Potrebna je grafička kartica koja podržava FreeSync tvrtke AMD.
 - Podržana verzija : Obavezno instalirajte najnoviji upravljački program za grafičku karticu.
 - Dodatne informacije i zahtjeve potražite na mrežnome mjestu tvrtke AMD na adresi (www.amd.com).

[Settings] > [Picture] > [Color Adjust]

- [Gamma]
 - [Mode 1], [Mode 2], [Mode 3]: Što je gama vrijednost veća, to je slika tamnija. Također, što je gama vrijednost manja, to je slika svjetlija.
 - [Mode 4]: Ako ne trebate podesiti postavke za gamu, odaberite [Mode 4].
- [Color Temp]: Postavite vlastitu toplinu boje.
 - [Custom]: Korisnik može prilagoditi crvenu, zelenu i plavu boju.
 - [Warm]: Postavljanje boje zaslona na crvenkastu nijansu.
 - [Medium]: Postavljanje boje zaslona između crvene i plave nijanse.
 - [Cool]: Postavljanje boje zaslona na plavkastu nijansu.
 - [Manual]: Korisnik može precizno prilagoditi toplinu boje.
- [Red] / [Green] / [Blue]: Boju slike možete prilagoditi s pomoću opcija boja [Red], [Green] i [Blue].
- [Six Color]: Ispunjava zahtjeve korisnika za bojama na način da podešava boju i zasićenje za šest boja (crvena, zelena, plava, cijan, magenta, žuta) i sprema te postavke.
 - Nijansa: Podešavanje nijanse slike na zaslonu.
 - Zasićenost: Podešavanje zasićenosti boja na slici na zaslonu. Što je vrijednost manja, boje će biti manje zasićene i svjetle. Što je vrijednost veća, boje će biti zasićenije i tamnije.

[Settings] > [Picture] > [Picture Reset]

- Vraćanje slike i boja na zadane postavke.

[General]

[Settings] > [General]

- [Language]: Postavljanje željenog jezika za zaslon izbornika.
- [SMART ENERGY SAVING]: Uštedite energiju pomoću algoritma za kompenzaciju osvjetljenja.
 - [High]: Ušteda energije upotrebom značajke [SMART ENERGY SAVING] visoke učinkovitosti.
 - [Low]: Ušteda energije upotrebom značajke [SMART ENERGY SAVING] niske učinkovitosti.
 - [Off]: Onemogućuje značajku.
- [Deep Sleep Mode]: Kada je način [Deep Sleep Mode] postavljen na [On], smanjuje se potrošnja struje dok je monitor u stanju mirovanja.
 - [On]: Omogućuje [Deep Sleep Mode].
 - [Off]: Isključuje [Deep Sleep Mode].
- [Power LED]: Kad je funkcija [Power LED] uključena, funkcionira na sljedeći način:
 - Uključeno: Svijetli
 - Stanje mirovanja (Stanje čekanja): Treperi
 - Isključeno: Isključeno
- [Automatic Standby]: Ako se na monitoru određeno vrijeme ne odvija nikakva radnja, monitor će se automatski prebaciti u stanje mirovanja.
- [DisplayPort Version]: Postavite DisplayPort verziju na istu verziju kao povezani vanjski uređaj. ([1.4] i [1.2])
Kako biste upotrijebili funkciju HDR, postavite na [1.4].
- [Thunderbolt OUT]: Podržava povezanost više zaslona putem lančanog povezivanja.
- [HDMI ULTRA HD Deep Color]: Osigurava oštriju sliku kada je uređaj povezan s uređajem koji podržava funkciju HDMI ULTRA HD dubina boje.
 - Podržani format 4K pri 60 Hz
 - Razlučivost: 3840 x 2160
 - Broj sličica u sekundi (Hz): 59,94/ 60,00
 - Dubina boje / Kromatsko uzorkovanje
 - » 8-bitna: YCbCr 4:2:0/ YCbCr 4:2:2/ YCbCr 4:4:4/ RGB 4:4:4
 - » 10-bitna: YCbCr 4:2:0/ YCbCr 4:2:2
- [Buzzer]: Omogućuje postavljanje zvuka koji proizvodi zujalica kada se monitor uključuje.
- [OSD Lock]: Onemogućuje konfiguriranje i podešavanje izbornika.
Onemogućene su sve značajke osim sljedećih: [Brightness], [Auto Brightness], [Contrast] i [Volume] u izborniku [Quick Settings], te [Input], [OSD Lock] i [Information] u izborniku [General].
- [Information]: Prikazat će se sljedeće informacije o prikazu: [Total Power On Time], [Resolution].
- [Reset to Initial Settings]: Vraća na zadane postavke.

! NAPOMENA

- [SMART ENERGY SAVING]
 - Vrijednost podataka za uštedu energije može se razlikovati ovisno o monitoru i dobavljaču.
 - Ako odaberete opciju [High] ili [Low] na značajci [SMART ENERGY SAVING], svjetlina monitora postaje viša ili niža ovisno o izvoru.
- [HDMI ULTRA HD Deep Color]
 - Da biste upotrijebili funkciju [HDMI ULTRA HD Deep Color] uključite ovu funkciju.
 - Ako povezani uređaj ne podržava Deep Color, zaslon ili zvuk možda neće raditi ispravno. U tom slučaju postavite ovu funkciju na isključeno.
- [Thunderbolt OUT]
 - Pri povezivanju dvaju ili više monitora pomoću serijskog priključivanja, izbornik [Thunderbolt OUT] za sve povezane monitore mora biti postavljen na UKLJUČENO.

RJEŠAVANJE PROBLEMA

Ništa se ne prikazuje na zaslonu.

- Je li kabel napajanja monitora priključen?
 - Provjerite je li kabel za napajanje pravilno priključen u utičnicu.
- Svijetli li LED indikator napajanja?
 - Provjerite je li kabel za napajanje priključen i pritisnite tipku za uključivanje/isključivanje.
- Je li napajanje uključeno, a LED indikator napajanja svijetli bijelom bojom?
 - Provjerite je li omogućen priključeni ulaz ([Settings] > [Input]).
- Prikazuje li se poruka [No Signal]?
 - Ta se poruka prikazuje kada kabela između računala i monitora nema ili je iskopčan. Provjerite kabel i ponovo ga priključite.
- Treperi li LED indikator napajanja?
 - Ako se monitor nalazi u načinu rada za štednju energije, pomaknite miš ili pritisnite bilo koju tipku na tipkovnici kako bi se monitor uključio.
 - Provjerite je li računalo uključeno.
- Prikazuje li se poruka [Out of Range]?
 - Do ovog simptoma dolazi ako su signali koji dolaze s računala (grafička kartica) izvan horizontalnog ili vertikalnog frekvencijskog raspona monitora. U odjeljku "SPECIFIKACIJE PROIZVODA" u ovom priručniku potražite podatke o postavljanju odgovarajuće frekvencije.

Prikaz na zaslonu nestabilan je i nejasan. / Slike koje se prikazuju na monitoru ostavljaju tragove sjena.

- Jeste li odabrali preporučenu razlučivost?
 - Ako je odabrana razlučivost HDMI 1080i 60/50 Hz (isprepleteno), zaslon bi mogao treperiti. Promijenite razlučivost na 1080p ili na preporučenu razlučivost.
 - Ako grafičku karticu ne postavite na preporučenu (optimalnu) razlučivost, to može uzrokovati mutan tekst, zatamnjeni zaslon, odrezano područje prikaza ili krivo poravnanje zaslona.
 - Načini postavljanja mogu se razlikovati ovisno o računalu i operativnom sustavu, a ovisno o karakteristikama grafičke kartice, neke razlučivosti možda neće biti dostupne. U tom slučaju za pomoć se obratite proizvođaču računala ili grafičke kartice.

Zaslon zadržava sliku.

- Urezuje li se slika čak i kada je monitor isključen?
 - Prikaz statičke slike tijekom duljeg vremena može dovesti do oštećenja zaslona i uzrokovati urezivanje slike.
 - Kako biste produljili vijek trajanja monitora, koristite čuvar zaslona.
- Na zaslonu se vide točke?
 - Pri korištenju monitora na zaslonu se mogu prikazati pikselizirane točke (crvene, zelene, plave, bijele ili crne). To je uobičajeno za LCD zaslon. To nije pogreška i ne utječe na performanse monitora.

Neke su funkcije onemogućene.

- Jesu li vam nakon što pritisnete tipku izbornika neke funkcije nedostupne?
 - OSD prikaz je zaključan. Onemogućite [OSD Lock] u [General].
 - Provjerite postavke računala i ulazni signal. (HDR, nema signala)

Iz priključka za slušalice ne dopire zvuk.

- Prikazuju li se slike bez zvuka?
 - Provjerite je li kabel ispravno priključen u priključak za slušalice.
 - Pokušajte pojačati glasnoću pomoću upravljačke tipke.
 - Podesite audio izlaz računala na monitor koji koristite. (Postavke se mogu razlikovati ovisno o operativnom sustavu koji koristite.)

Prikazuje li se poruka „Neprepoznat monitor, Plug and Play (VESA DDC) monitor pronađen“?

- Jeste li instalirali upravljački program monitora?
 - Upravljački program monitora obavezno instalirajte s naše web-stranice: <https://www.lg.com>.
 - Provjerite podržava li grafička kartica funkciju Plug and Play.

Razlučivost 4K/5K nije dostupna.

- Jeste li provjerili priključak kabela?
 - Provjerite je li kabel pravilno spojen.
 - Preporučuje se upotreba pribora dostavljenog s proizvodom.
- Je li razlučivost i brzina osvježavanja pravilno postavljena?
 - Postavite pravilnu razlučivost i brzinu osvježavanja na postavkama rezolucije PC zaslona ili izborniku igrača.
- Podržava li povezani vanjski uređaj razlučivost 4K/5K?
 - Dostupno je samo na vanjskim uređajima koji podržavaju razlučivost 4K/5K.
 - Provjerite ako povezani vanjski uređaj podržava razlučivost 4K/5K.
- Je li funkcija [HDMI ULTRA HD Deep Color] omogućena?
 - Idite na funkciju [Settings] > [General] > [HDMI ULTRA HD Deep Color] kako biste omogućili funkciju.
- Jeste li postavili [DisplayPort Version] na [1.4]?
 - Idite na [Settings] > [General] > [DisplayPort Version] da biste postavili verziju na [1.4].

SPECIFIKACIJE PROIZVODA

Specifikacije su podložne promjenama bez prethodne najave.

Simbol ~ označava izmjeničnu struju, a simbol --- istosmjernu.

Dubina boje:

- Podržane su 8-bitne i 10-bitne boje.

Razlučivost

- Maks. razlučivost
 - 5120 x 2160 pri 30 Hz (HDMI)
 - 5120 x 2160 pri 72 Hz (DisplayPort/Thunderbolt/USB-C)
- Preporučena razlučivost:
 - 3440 x 1440 pri 72 Hz (HDMI)
 - 5120 x 2160 pri 72 Hz (DisplayPort/Thunderbolt/USB-C)

Uvjeti u okruženju

- Radni uvjeti
 - Temperatura: Od 0 °C do 40 °C
 - Vlažnost: Ispod 80 %
- Uvjeti za čuvanje
 - Temperatura: Od -20 °C do 60 °C
 - Vlažnost: Ispod 85 %

Dimenzije: Veličina monitora (Širina x Visina x Dubina)

- S postoljem (mm): 947,2 x 614,7 x 283,0
- Bez postolja (mm): 947,2 x 419,2 x 114,8

Težina (bez ambalaže)

- S postoljem (kg): 12,27
- Bez postolja (kg): 10,16

Izvori napajanja

- Nazivno napajanje: 100-240 V~ 50/60 Hz 2,3 A
- Potrošnja energije
 - Način rada: 80 W (Uobičajeno)*
 - Isključeno: ≤ 0,3 W

* Stavka U radu u sklopu opcije Potrošnja energije mjeri se u skladu s LGE standardom testiranja. (Potpuno bijeli uzorak, maksimalna rezolucija, U standardnim uvjetima)

* Razina opcije Potrošnja energije može se razlikovati ovisno o načinu rada i postavkama monitora.

Način podrške

(Unaprijed postavljeni način rada, DisplayPort / USB-C)

Razlučivost	Horizontalna frekvencija (kHz)	Vertikalna frekvencija (Hz)	Polaritet (H/V)	Opaske
640 x 480	31,469	59,94	-/-	
800 x 600	37,879	60,317	+/+	
1024 x 768	48,363	60	-/-	
1920 x 1080	66,587	59,934	+/-	
3440 x 1440	108	72	+/-	
1280 x 2160	133,160	59,928	+/-	PBP (5:9)
2560 x 2160	133,272	59,978	+/-	PBP (5:5)
3840 x 2160	133,313	59,997	+/-	PBP (16:9)
5120 x 2160	65,730	30	+/-	
5120 x 2160	110,550	50	+/-	
5120 x 2160	133,286	59,985	+/-	
5120 x 2160	160,843	71,998	+/-	Preporučeno vrijeme

(Unaprijed postavljeni način rada, Thunderbolt)

Razlučivost	Horizontalna frekvencija (kHz)	Vertikalna frekvencija (Hz)	Polaritet (H/V)	Opaske
640 x 480	31,469	59,94	-/-	
800 x 600	37,879	60,317	+/+	
1024 x 768	48,363	60	-/-	
1920 x 1080	66,587	59,934	+/-	
3440 x 1440	108	72	+/-	
1280 x 2160	133,160	59,928	+/-	PBP (5:9)
2560 x 2160	133,272	59,978	+/-	PBP (5:5)
3840 x 2160	133,313	59,997	+/-	PBP (16:9)
5120 x 2160	65,730	30	+/-	
5120 x 2160	110,550	50	+/-	
5120 x 2160	160,843	71,998	+/-	Preporučeno vrijeme

(Unaprijed postavljeni način rada, HDMI)

Razlučivost	Horizontalna frekvencija (kHz)	Vertikalna frekvencija (Hz)	Polaritet (H/V)	Opaske
640 x 480	31,469	59,94	-/-	
800 x 600	37,879	60,317	+/+	
1024 x 768	48,363	60	-/-	
1920 x 1080	66,587	59,934	+/-	
3440 x 1440	73,681	49,987	+/-	Preferirano vrijeme HDMI1.4, [HDMI ULTRA HD Deep Color]: [Off]
3440 x 1440	108	72	+/-	Preferirano vrijeme HDMI2.0, [HDMI ULTRA HD Deep Color]: [On]
1280 x 2160	133,160	59,928	+/-	PBP (5:9)
2560 x 2160	133,272	59,978	+/-	PBP (5:5)
3840 x 2160	67,5	30	+/+	
3840 x 2160	135	60	+/+	PBP (16:9)

HDMI vrijednosti (Video)

Razlučivost	Horizontalna frekvencija (kHz)	Vertikalna frekvencija (Hz)
640 x 480p	31,5	60
1280 x 720p	45	60
1920 x 1080p	67,5	60
3840 x 2160p	135	60
5120 x 2160p	66	30



Oznaka modela i serijski broj proizvoda nalaze se sa stražnje i s jedne bočne strane proizvoda.
Zabilježite ih u nastavku za slučaj da vam bude potreban servis.

Model

Serijski br.
