



MANUAL SIMPLE

Barra de sonido inalámbrica

ESPAÑOL

Lea este manual detenidamente antes de utilizar el aparato y guárdelo como referencia para el futuro. Para ver las instrucciones de las funciones avanzadas, visite <http://www.lg.com> y descargue el Manual del Propietario. Puede que algunos de los contenidos de este manual no se ajusten exactamente a su unidad.

MODELOS

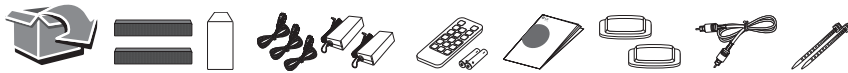
SJ7

SJ7-C



www.lg.com

Copyright © 2017 LG Electronics Inc. Reservados todos los derechos.



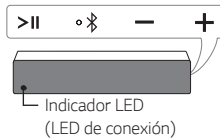
Panel frontal/lateral

Unidad principal



-/+ : Ajusta el volumen
F : Selecciona la función
⏻ : Reposo

Unidad secundaria

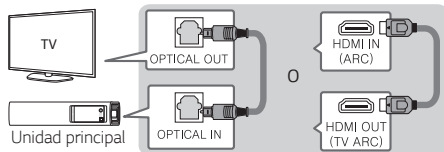


>|| : Inicia la reproducción o la pone en pausa.
📶 : Conecta el dispositivo Bluetooth.
📶 : LED Bluetooth

Indicador LED
(LED de conexión)

Conexión del televisor

Conecte con la barra de sonido y el televisor usando la entrada Óptica o HDMI ARC.



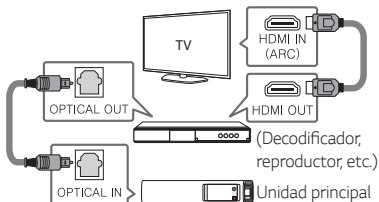
- 1 Conecte la barra de sonido al televisor usando la entrada Óptica o el cable HDMI.
- 2 Configure [Altavoz externo (Óptico)] o [Altavoz externo (HDMI ARC)] en el menú de ajustes del televisor.



- La conexión HDMI no está disponible si su televisor no es compatible con HDMI ARC.
- Si esta unidad está conectada por OPTICAL y ARC el mismo tiempo, la señal ARC tiene prioridad alta.

Conexión de un dispositivo adicional

- 1 Conecte al dispositivo externo. Se recomienda conectar del modo siguiente.



- 2 Seleccione la fuente de entrada pulsando F repetidamente en el mando a distancia o la unidad.

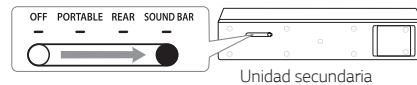
Conexión de los altavoces

Puede utilizar la conexión de altavoces solamente en el modo de uso SOUND BAR o REAR.

Conexión de unidad secundaria

Coloque la unidad secundaria cerca de la unidad principal y siga los pasos siguientes.

- 1 Conecte el cable de alimentación de la unidad secundaria y la unidad principal a la salida.
- 2 Encienda la unidad principal pulsando ⏻. Encienda la unidad secundaria poniendo el interruptor de modo de uso en REAR o SOUND BAR.



Unidad secundaria

La unidad primaria y la unidad secundaria se conectarán **automáticamente**. Se ilumina el LED blanco de la unidad secundaria.

Conexión manual de la unidad secundaria

Si la unidad secundaria no emite sonido, intente realizar la conexión manualmente.

- 1 Apague la unidad principal.
- 2 Pulse el botón **PAIRING** de la parte trasera del subwoofer inalámbrico. Parpadea el LED blanco del frente de la unidad secundaria.
- 3 Encienda la unidad principal.
- 4 Se completa el emparejamiento. Se enciende el LED blanco del frente de la unidad secundaria.

Conexión de subwoofer

Coloque el subwoofer inalámbrico cerca del altavoz y siga los pasos siguientes.

- 1 Conecte el cable de alimentación del subwoofer inalámbrico y la barra de sonido a la salida.
- 2 Encienda la unidad principal. : La barra de sonido y el subwoofer inalámbrico se conectarán **automáticamente**. El LED del subwoofer se ilumina en verde.

Conexión manual del subwoofer

Si el subwoofer no emite sonido, intente realizar la conexión manualmente.

- 1 Pulse el botón **Pairing** de la parte trasera del subwoofer inalámbrico. El LED verde parpadea rápidamente.
- 2 Encienda la unidad principal.
- 3 Se completa el emparejamiento. Se ilumina el LED verde.

Posicionamiento de la unidad

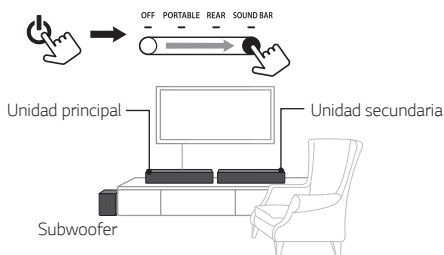
Modo de uso SOUND BAR

La unidad principal y la unidad secundaria reproducen como altavoz FRONT L/ R (izquierdo/derecho) como en una barra de sonido.

Encienda la unidad principal pulsando .

Encienda la unidad secundaria poniendo el interruptor de modo de uso en SOUND BAR.

Cuando se desconecta el adaptador CA de la unidad secundaria, puede verse reducida la salida de audio.



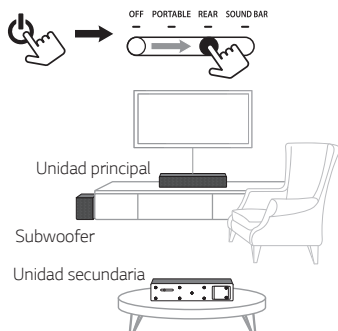
Modo de uso REAR

La unidad principal funciona como altavoz delantero y la unidad secundaria funciona como altavoz trasero envolvente.

Encienda la unidad principal pulsando .

Encienda la unidad secundaria poniendo el interruptor de modo de uso en REAR.

Cuando se desconecta el adaptador CA de la unidad secundaria, puede verse reducida la salida de audio.

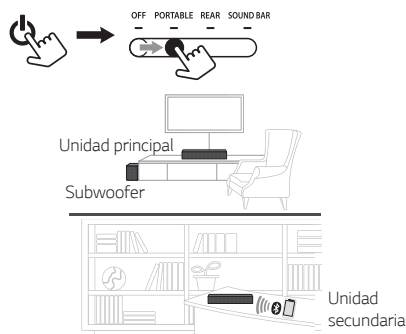


Modo de uso PORTABLE

Puede reproducir el sonido de la unidad secundaria sin la unidad principal.

La unidad principal y la unidad secundaria reproducen sonido por separado con cada dispositivo conectado.

Encienda la unidad secundaria poniendo el interruptor de modo de uso en conexión PORTABLE.



Conexión BLUETOOTH (unidad secundaria)

Seleccione LG SJ7-2ND (xx) en la lista de dispositivos para emparejar su dispositivo móvil.

Cuando el emparejamiento se haya realizado con éxito, el LED Bluetooth se encenderá en blanco y se oír una señal acústica.

Conexión BLUETOOTH (unidad principal)

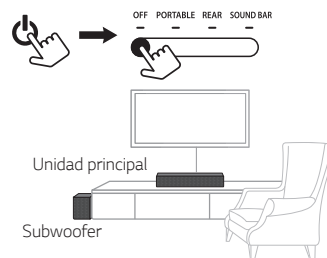
- 1 Pulse el botón **F** para seleccionar la función BT (Bluetooth).
- 2 Seleccione LG SJ7 (xx) en la lista de dispositivos para emparejar su dispositivo móvil. Cuando el emparejamiento se haya realizado con éxito, aparecerá "PAIRED" el nombre de su dispositivo "BT" en la pantalla en este orden.

Modo de uso OFF

La principal funciona sin la unidad secundaria

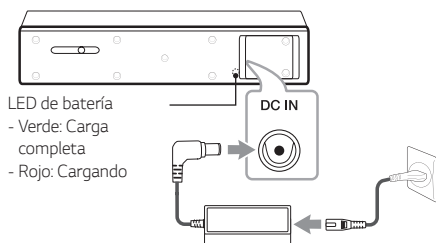
Encienda la unidad principal pulsando .

Encienda la unidad secundaria poniendo el interruptor de modo de uso en OFF.



Carga de la unidad

Antes de utilizarla, cargue la batería conectando el adaptador de CA. (Solo unidad secundaria)



LED de batería
- Verde: Carga completa
- Rojo: Cargando

Mando a distancia



🔊: Baja el volumen durante la noche.

REAR LEVEL +/-: Ajusta el nivel trasero de la unidad secundaria en el modo de uso REAR.

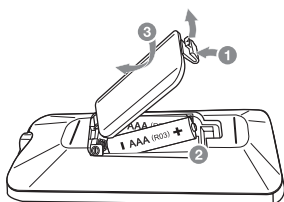
SURROUND: Activa o desactiva la función de sonido envolvente.

AV SYNC: Sincroniza audio y vídeo

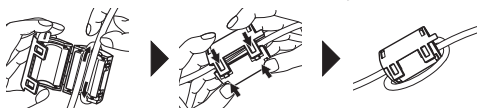
AUTO VOL: Ajusta automáticamente de forma apropiada el nivel de volumen de salida demasiado bajo o demasiado.

AUTO POWER: Se enciende automáticamente con una fuente de entrada.

Sustitución de la batería



Acerca del núcleo de ferrita (opcional)



Enrolle el cable del adaptador de CA alrededor del núcleo de ferrita una vez. Conecte el adaptador de CA al que se ha aplicado el núcleo de ferrita a la unidad secundaria

Información adicional

Especificación

	Consulte la etiqueta principal.
Consumo de energía	Modo de espera conectado a la red: 1,5 W (Si están activados todos los puertos de red.)
Adaptador CA	<ul style="list-style-type: none"> Modelo : DA-38A25 Fabricante : Asian Power Devices Inc. Entrada : 100 - 240 V ~ 50 - 60 Hz 1,2 A Salida : 25 V \square 1,52 A
Dimensiones (An x Alt x F)	Aprox. 340 mm x 74 mm x 110 mm con pie (en la unidad principal y la unidad secundaria)
Amplificador (potencia de salida RMS total)	320 W RMS (en estado de conexión de adaptador de CA).
Tiempo de funcionamiento (batería)	Aprox. 4 horas (varía según el nivel de volumen y el contenido del audio.)

El diseño y las especificaciones están sujetos a cambios sin previo aviso.

Modo de desconexión de la conexión de red inalámbrica o el dispositivo inalámbrico

Ponga la función ENCENDIDO/APAGADO AUTOMÁTICO en apagado y apague la unidad.

Información del aviso de software de código abierto

Para obtener el código fuente correspondiente GPL, LGPL, MPL y otras licencias de código abierto que contiene este producto, visite <http://opensource.lge.com>.

Además del código fuente, podrá descargar las condiciones de las licencias, exención de responsabilidad de la garantía y avisos de copyright.

LG Electronics también le proporcionará código abierto en CD-ROM por un importe que cubre los gastos de su distribución (como el soporte, el envío y la manipulación) previa solicitud por correo electrónico a opensource@lge.com. Esta oferta es válida durante tres (3) años a partir de la fecha de adquisición del producto.

HDMI™
HIGH-DEFINITION MULTIMEDIA INTERFACE

Información adicional

Declaración de Conformidad



Por la presente, LG Electronics declara que el equipo de radio tipo Barra de Sonido Inalámbrica cumple con la Directiva 2014/53/EU. El texto completo de la declaración de conformidad EU está disponible en la siguiente dirección de Internet:

<http://www.lg.com/global/support/cedoc/cedoc#>

El uso de la banda de 5150 – 5350 MHz se limita solo al uso en interiores. Esta restricción existe en los siguientes países: Bélgica (BE), Bulgaria (BG), República Checa (CZ), Dinamarca (DK), Alemania (DE), Estonia (EE), Irlanda (IE), Grecia (EL), España (ES), Francia (FR), Croacia (HR), Italia (IT), Chipre (CY), Letonia (LV), Lituania (LT), Luxemburgo (LU), Hungría (HU), Malta (MT), Holanda (NL), Austria (AT), Polonia (PL), Portugal (PT), Rumanía (RO), Eslovenia (SI), Eslovaquia (SK), Finlandia (FI), Suecia (SE), Reino Unido (UK), Suiza (CH), Islandia (IS), Liechtenstein (LI) y Noruega (NO).

Para consideración del usuario, este equipo debe instalarse y operarse con una distancia mínima de 20 cm entre el equipo y el cuerpo.

Rango de frecuencia	Potencia de salida (Max.)
2402 a 2480 MHz	10 dBm
2412 a 2472 MHz	16 dBm
5180 a 5240 MHz	20 dBm
5736 a 5814 MHz	12 dBm
5730 a 5821 MHz	13 dBm

PRECAUCIÓN: La batería de litio interna de la unidad no debe ser sustituida por el usuario debido al peligro de explosión en caso de que se realice de forma incorrecta; esta debe ser sustituida por expertos y con baterías del mismo tipo.

