

РЪКОВОДСТВО ЗА
СОБСТВЕНИКА
КЛИМАТИК

Моля, прочетете това ръководство внимателно преди да работите с машината и го запазете за бъдещи справки.

ЗА СТЕНЕН МОНТАЖ

Превод на оригиналното ръководство

СЪДЪРЖАНИЕ

Предпазни мерки3

Преди работа8

Представяне на уреда9

Инструкции за експлоатация9

Поддръжка и сервиз10

Преди да се обадите в сервиза12



ЗА ВАШИ ЗАПИСКИ

Тук запишете модела и серийните номера:

Модел №

Сериен №

Можете да ги откриете върху етикет от страни на всеки модул.

Име на търговеца

Дата на закупуване

■ Прикрепете касовата си бележка към тази страница, в случай че се наложи да доказвате, датата на закупуване или заради гаранционни въпроси.



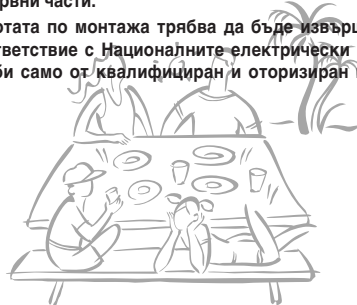
ПРОЧЕТЕТЕ ТОВА РЪКОВОДСТВО

Вътре ще намерите много полезни съвети за това как да използвате и поддържате климатика си правилно. Съвсем малко превантивни грижи от Ваша страна могат да Ви спестят много време и пари през времето на живот на Вашия климатик. Ще намерите много отговори на често срещани проблеми в таблицата със съвети за отстраняване на неизправности. Ако първо погледнете таблицата Съвети за отстраняване на неизправности, може изобщо да не се наложи да се обадите в сервиза.



ПРЕДПАЗНА МЯРКА

- Свързвайте се с оторизиран сервизен техник за поправки или поддръжка на този модул.
- Свържете се с монтажник за монтаж на този модул.
- Климатикът не е предназначен за употреба от малки деца или инвалиди без надзор.
- Малките деца трябва да бъдат надзирани, за да е сигурно, че не си играят с климатика.
- Когато трябва да бъде сменен храняващия кабел, работата по смяната да се извършва само от оторизиран персонал и да се използват само оригинални резервни части.
- Работата по монтажа трябва да бъде извършена в съответствие с Националните електрически разпоредби само от квалифициран и оторизиран персонал.



Мерки за безопасност

За да се предотврати нараняване на потребителя или на други хора, както и повреждане на имущество, следните инструкции трябва да се спазват.

- Неправилната работа поради неспазване на инструкциите причинява наранявания или повреди. Сериозността се класифицира по следните показатели.



ПРЕДУПРЕЖДЕНИЕ

Този символ се отнася до вероятността от смърт или сериозно нараняване.



ВНИМАНИЕ

Този символ се отнася до вероятността от нараняване или повреда само за имущество.

- Значението на символите, използвани в това ръководство е дадено по-долу.



Никога не се опитвайте да правите това.



Винаги спазвайте инструкциите.



ПРЕДУПРЕЖДЕНИЕ

■ Монтаж

Не използвайте дефектен прекъсвач или такъв със стойности под номиналните. Използвайте уреда на отделна верига.

- Съществува риск от пожар или токов удар.

За електрическата работа се свържете с търговеца, продавача, квалифициран електротехник или Оторизиран сервизен център.

- Не демонтирайте или поправете продукта. Съществува риск от пожар или токов удар.

Винаги заземявайте продукта.

- Съществува риск от пожар или токов удар.

Поставете панела и капака на контролната кутия здраво.

- Съществува риск от пожар или токов удар.

Винаги монтирайте отделна верига и прекъсвач.

- Неправилното окабеляване или монтаж могат да предизвикат пожар или токов удар.

Използвайте прекъсвач или предпазител с правилни номинални стойности.

- Съществува риск от пожар или токов удар.

Не променяйте и не удължавайте захранващия кабел.

- Съществува риск от пожар или токов удар.

Не монтирайте, отстранявайте или монтирайте повторно уреда сами (потребителя).

- Съществува риск от пожар, токов удар, експлозия или нараняване.

Бъдете внимателни, когато разопаковате и монтирате продукта.

- Острите ръбове могат да ви наранят. Бъдете особено внимателни с ръбовете на корпуса и ребрата на кондензатора и изпарителя.

За монтаж винаги се свързвайте с търговеца или Оторизиран сервизен център.

- Съществува риск от пожар, токов удар, експлозия или нараняване.

Не монтирайте продукта на дефектна монтажна стойка.

- Това може да причини нараняване, инцидент или повреда на продукта.

Не включвайте прекъсвача или захранването, ако предният панел, корпусът, горният капак или капакът на таблото за управление са махнати или отворени.

- В противен случай това може да доведе до пожар, електрически удар, експлозия или смърт.

Уверете се, че състоянието на мястото на монтаж не се влошава с времето.

- Ако основата се срина, климатикът може да падне с нея и да предизвика имуществена щета, повреда на продукта или лично нараняване.

Използвайте вакуумна помпа или инертен газ (азот) при тест за утечка или продухване с въздух. Не компресируйте въздух или кислород и не използвайте запалими газове. Иначе това може да причини експлозия или пожар.

- Съществува риск от смърт, нараняване, пожар или експлозия.

■ Работа

Обърнете внимание да осигурите охраняващия кабел да не може да бъде издърпан или повреден по време на работа.

- Съществува риск от пожар или токов удар.

Не поставяйте нищо върху охраняващия кабел.

- Съществува риск от пожар или токов удар.

Не докосвайте (работете с) продукта с мокри ръце.

- Съществува риск от пожар или токов удар.

Не поставяйте печки или други електрически уреди в близост до охраняващия кабел.

- Съществува риск от пожар и токов удар.

Не позволявайте да влезе вода в електрическите части.

- Това може да причини Съществува риск от пожар, повреда на продукта или токов удар.

Не съхранявайте или използвайте запалими газове или възпламеними вещества в близост до продукта.

- Съществува риск от пожар или повреда на продукта.

Не използвате продукта в тесни затворени пространства продължително време.

- Може да се получи недостиг на кислород.

При изтичане на запалим газ, спрете изтичането и отворете прозорец, за да се проветри преди да включите продукта.

- Не използвайте телефона, за да включвате или изключвате копчетата. Съществува риск от експлозия или пожар

Ако от продукта излизат странни звуци или дим. Изключете прекъсвача и разкачете охраняващия кабел.

- Съществува риск от пожар или токов удар.

Спрете работата и затворете прозореца при буря или ураган. Ако е възможно, махнете продукта от прозореца преди раззяването на урагана.

- Съществува риск от имуществени щети, повреда на продукта или токов удар.

Не отваряйте входната решетка на продукта по време на работа. (Не докосвайте електростатичния филтър, ако модулът е оборудван с такъв.)

- Съществува риск от физическо нараняване, токов удар или повреда на продукта.

Ако продуктът бъде намокнат (наводнен или потопен), свържете се с Оторизиран сервизен център.

- Съществува риск от пожар или токов удар.

Внимавайте в продукта да не навлиза вода.

- Съществува риск от пожар, токов удар или повреда на продукта.

Проветрявайте продукта от време на време, когато го използвате заедно с печка и т.н.

- Съществува риск от пожар или токов удар.

Изключвайте главното захранване, когато почиствате продукта или извършвате дейности по поддръжката.

- Съществува риск от токов удар.

Уверете се, че никой не може да стъпи или падне върху външния модул.

- Това може да доведе до лично нараняване и повреда на продукта.

Не оставяйте климатикът да работи продължително време, когато влажността е много висока и има оставени отворени врата или прозорец.

- Влагата може да кондензира и да намокри или повреди мебелите.

Не включвайте прекъсвача или захранването, ако предният панел, корпусът, горният капак или капакът на таблото за управление са махнати или отворени.

- В противен случай това може да доведе до пожар, електрически удар, експлозия или смърт.



ВНИМАНИЕ

■ Монтаж

Винаги проверявайте за течове на газ (хладилен агент) след монтаж или поправка на продукта.

- Ниските нива на хладилен агент могат да доведат до повреда на продукта.

Монтирайте дренажния маркуч, за да сте сигурни, че водата се оттича правилно.

- Лошото свързване може да причини изтичане на вода.

Дръжте нивелира успоредно при монтажа на продукта.

- За да избегнете вибрации или изтичане на вода.

Използвайте двама или повече човека, за повдигане и транспортиране на продукта.

- Избягвайте лично нараняване.

■ Работа

Не излагайте кожата пряко на хладен въздух за продължителни периоди от време. (Не стойте на течението.)

- Това може да увреди здравето Ви.

Не използвайте продукта за специални цели като съхранение на храни, творби на изкуството и т.н. Това е потребителски климатик, а не прецизна охлаждателна система.

- Съществува риск от повреда загуба на собствеността.

Не възпрепятствайте входа или изхода на въздушния поток.

- Това може да доведе до повреда на продукта.

Използвайте мека кърпа за почистване. Не използвайте твърди почистващи препарати, разтвори и т.н.

- Съществува риск от пожар, токов удар или повреда на пластмасовите части на продукта.

Не докосвайте металните части на продукта при сваляне на въздушния филтър. Те са много остри!

- Съществува риск от лично нараняване.

Не стъпвайте и не поставяйте нищо върху продукта. (външни модули)

- Съществува риск от лично нараняване и повреда на продукта.

Винаги поставяйте филтъра здраво. Почиствайте филтъра на всеки две седмици по-често, ако е необходимо.

- Замърсеният филтър намалява ефективността на климатика и може да причини авария или повреда на продукта.

Не поставяйте ръце или други предмети във входните или изходни отвори, докато продуктът работи.

- Има остри и движещи се части, които могат да причинят лично нараняване.

Не пийте източената от продукта вода.

- Тя не е чиста и може да причини сериозни здравословни проблеми.

Използвайте здрав стол или стълба, когато почиствате или обслужвате продукта.

- Бъдете внимателни и избягвайте лично нараняване.

Преди работа

Подготовка за работа

1. Свържете се с монтажен специалист за монтажа.
2. Използвайте отделна верига.

Използване

1. Излагането на прекия въздушен поток за продължителен период от време може да бъде опасно за Вашето здраве. Не излагайте присъстващите, домашните любимци или растенията на прекия въздушен поток за продължителни периоди от време.
2. Поради възможността от недостиг на кислород, проветрявайте стаята, когато се използва заедно с печки или други отоплителни уреди.
3. Не използвайте този климатик за не посочени специални цели (напр. съхраняване на прецизни устройства, храна, домашни любимци, растения и творби на изкуството). Такава употреба може да повреди предметите.

Почистване и поддръжка

1. Не докосвайте металните части на тялото при сваляне на филтъра. Могат да се получат наранявания, когато докосвате остри метални ръбове.
2. Не използвайте вода за почистване във вътрешността на климатика. Излагането на вода може да разруши изолацията, което води до възможност от токов удар.
3. Когато почиствате модула, първо се уверете, че захранването и прекъсвачът са изключени. Изключени. По време на работа вентилаторът се върти с много висока скорост. Съществува възможност от нараняване, ако захранването на модула бъде внезапно задействано, докато почиствате вътрешните части на модула.

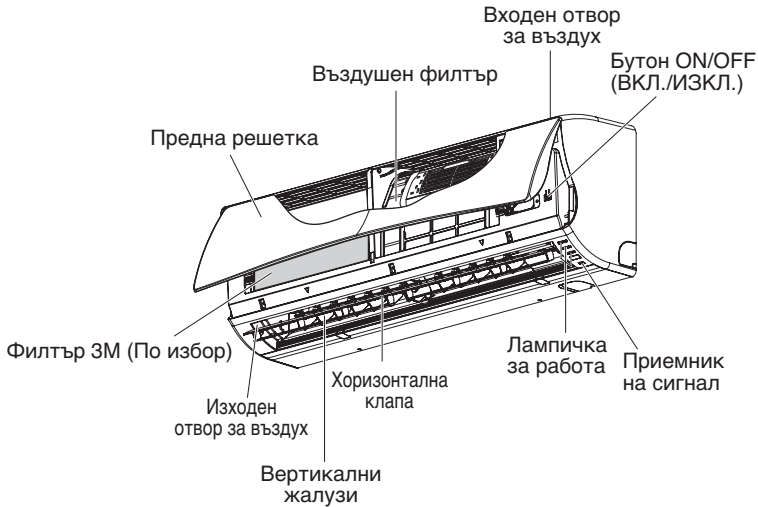
Сервиз

За поправки и поддръжка се свържете с Вашия оторизиран сервизен търговец

Представяне на уреда

Това е кратко представяне на вътрешните тела.
Вижте информацията, отнасяща се до вашия тип вътрешно тяло.

Вътрешни тела



Инструкции за експлоатация

Функция за автоматично рестартиране

В случай на възстановяване на захранването след прекъсване на електричеството, Автоматичното рестартиране е функцията, която задейства автоматично процедурите към предишните работни условия.

Поддръжка и сервис

⚠ ВНИМАНИЕ

Преди извършването на каквато и да било поддръжка изключете главното захранване на системата.

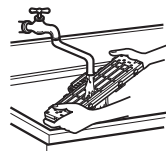
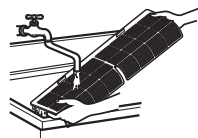
Никога не използвайте което и да е от изброените:

- Вода, по-гореща от 40 °C
Може да увреди формата и/или цвета на филтъра.
- Летливи вещества.
Могат да увредят повърхността на климатика.



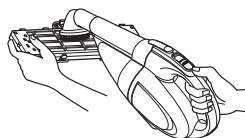
Въздушни филтри

Въздушните филтри зад предния панел/предната решетка трябва да бъдат проверявани и почиствани веднъж на всеки 2 седмици или по-често, ако е необходимо. За да извадите филтрите, вижте обяснителните схеми за всеки тип модел. Почистете филтрите с прахосмукачка или топла сапунена вода. Ако мръсотията е трудна за премахване, измийте я с разтвор на обикновен препарат в хладка вода. След като измиете филтрите, изсушете ги добре на сенчесто място и ги поставете обратно.



Плазмени филтри (По избор)

Плазмените филтри зад въздушния филтър трябва да се проверяват и почистват веднъж на всеки 3 месеца или по-често, ако е необходимо. За да извадите филтрите, вижте обяснителните схеми за всеки тип модел. Почистете филтрите с прахосмукачка. Ако са мръсни, измийте ги с вода, изсушете ги добре на сенчесто място и ги поставете обратно.



Филтър 3М (По избор)

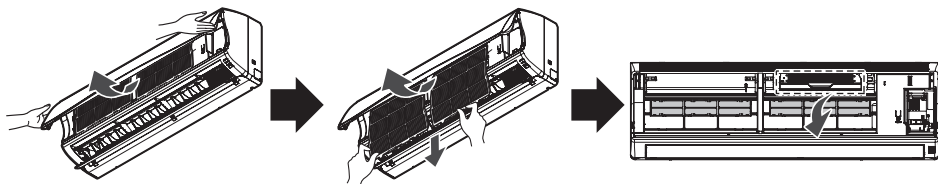
Извадете филтъра 3М. Използвайте прахосмукачка, за да премахнете мръсотията. Не мийте с вода филтъра 3М, тъй като той ще се повреди. Предлагаме да подменят филтъра 3М на всеки 6 месеца.

Изваждане на филтрите

В зависимост от типовете климатици по-долу са показани два различни начина за отваряне на предния панел;

Тип 1: Отворете предния панел, както е показано.

След това дръпнете закачалката на филтъра леко напред, за да извадите въздушния филтър. След като отстраните въздушния филтър, отстранете също и плазменния филтър и Филтър 3М, като леко издърпате напред.



⚠ ВНИМАНИЕ

Не докосвайте този плазмен филтър до 10 секунди след отварянето на входната решетка, това може да предизвика електрически удар.

Когато климатикът няма да бъде използван продължително време.

Когато няма да бъде използван продължително време.

- 1 Пуснете климатика със следните настройки в продължение на 2 до 3 часа.
 - Вид работа: Режим на работа на вентилатор.
 - Това ще изсуши вътрешните механизми.

- 2 Изключете прекъсвача.

ВНИМАНИЕ

Изключете прекъсвача, когато климатикът няма да бъде използван продължително време.

Може да се натрупат замърсявания и да предизвикат пожар.

Полезна информация

Въздушните филтри и Вашите сметки за електричество. Ако въздушните филтри се задръстят със замърсявания, охлаждащият капацитет ще спадне и 6 % от електричеството, използвано за работата на климатика, ще бъде изгубено.

Когато климатикът ще бъде използван отново.

- 1 Почистете въздушния филтър и го поставете във вътрешния модул. (Направете справка със страница 10 за почистването му.)
- 2 Проверете дали въздушните вход и изход на вътрешния/външния модул не са блокирани.
- 3 Проверете дали заземителният проводник е свързан правилно. Може да е свързан към страната на вътрешния модул.

Съвети за работа

Не преохлаждайте стаята.

Това не е полезно за здравето и хаби електричество.

Уверете се, че вратите и прозорците са плътно затворени.

Избягвайте да отваряте врати и прозорци, доколкото е възможно, за да се задържа хладният въздух в стаята.

Дръжте щорите и завесите спуснати.

Не оставяйте пряка слънчева светлина да влиза в стаята, когато климатикът работи.

Почиствайте въздушния филтър редовно.

Задръстванията на въздушния филтър намаляват въздушния поток и намаляват ефектите на охлаждане и отстраняване на влажността. Почиствайте поне веднъж на всеки две седмици.

Поддържайте еднаква стайна температура.

Регулирайте вертикалната и хоризонталната посока на въздушния поток, за да осигурите еднаква температура в стаята.

Проветрявайте стаята от време на време.

Тъй като прозорците се държат затворени, добра идея е от време на време да ги отваряте и да проветрявате стаята.

Преди да се обадите в сервиса



Съвети за отстраняване на неизправности! Спестете време и пари!

Проверете следните точки преди да помолите за поправки или обслужване... Ако повредата не бъде отстранена, моля, свържете се с Вашия търговец.

<p>Климатикът не работи.</p>	<p>В стаята има необичайна миризма.</p>	<p>Изглежда от климатика тече конденз.</p>	<p>Климатикът не работи в продължение на около 3 минути след рестартиране.</p>
<ul style="list-style-type: none"> • Дали не сте допуснали грешка с таймера? • Дали предпазителят не е изгорял и дали прекъсвачът не се е задействал? 	<ul style="list-style-type: none"> • Проверете дали това не е миризма на мокро, излъчвана от стени, килим, мебели или текстилни елементи в стаята. 	<ul style="list-style-type: none"> • Конденз се получава, когато въздушният поток от климатика охлажда топлия стаен въздух. 	<ul style="list-style-type: none"> • Това е защитата на механизма. • Изчакайте около три минути и ще започне да работи.
<p>Не охлажда или отоплява ефективно.</p>	<p>Климатикът работи шумно.</p>	<p>Чува се пукащ звук.</p>	<p>Дисплеят на дистанционното управление е блед или изобщо не работи.</p>
<ul style="list-style-type: none"> • Замърсен ли е въздушният филтър? Вижте инструкциите за почистване на въздушния филтър. • Стаята може да е било много гореща, когато е бил включен климатикът. Дайте малко време, за да се охлади. • Настроена ли е неправилно температурата? • Възпрепятствани ли са входните и изходните отвори на вътрешния модул? 	<ul style="list-style-type: none"> • За шум, който звучи като течаща вода. <ul style="list-style-type: none"> -Това е звукът от фреона, течащ в модула на климатика. • За шум, който звучи като въздух под налягане, освобождаван в атмосферата. <ul style="list-style-type: none"> -Това е звукът от водата от отстраняването на влажността, която се обработва във вътрешността на модула. 	<ul style="list-style-type: none"> • Този звук се генерира от увеличаването/свиването на предния панел и т.н. поради температурните промени. <p>Светодиодната лампа на филтъра е ВКЛ.</p> <ul style="list-style-type: none"> • След почистване на филтъра, натиснете бутона за Таймера и бутон на кабелното дистанционно управление едновременно за 3 сек. 	<ul style="list-style-type: none"> • Изтощени ли са батериите? • Батериите поставени ли са в обратна (+) и (-) посока?

ЗАБЕЛЕЖКА

ВОДОУСТОЙЧИВ : Външната страна на този уред е **ВОДОУСТОЙЧИВА**. Вътрешната част не е водоустойчива и не трябва да се излага на много вода.

