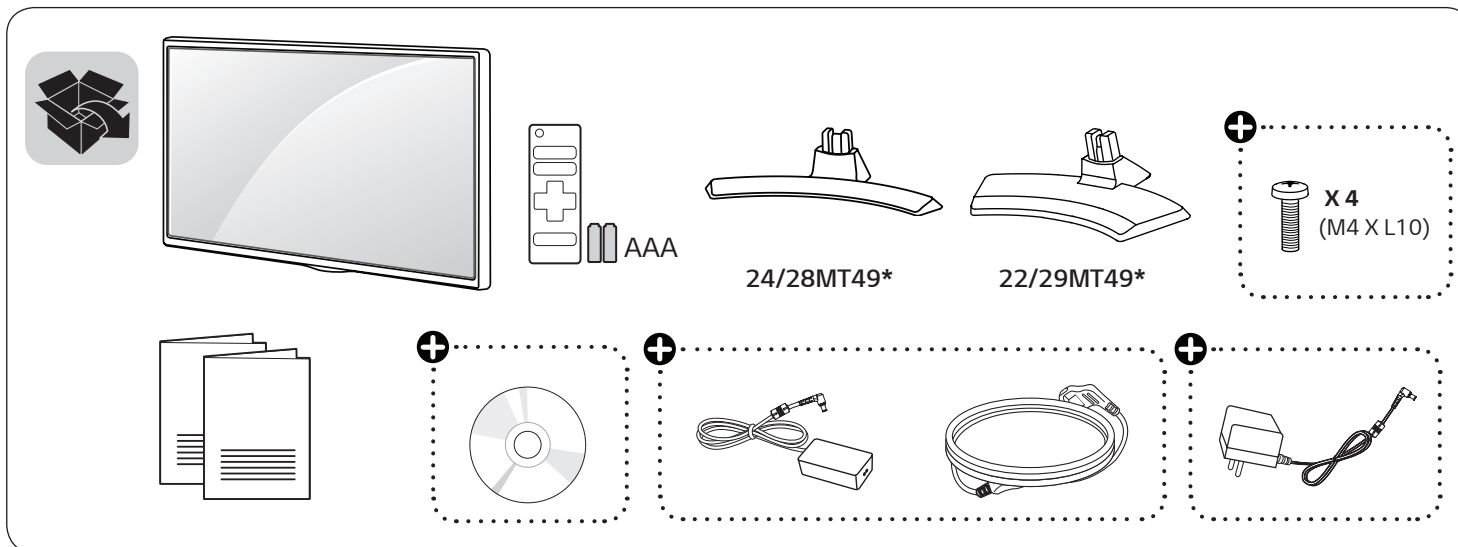




## LED TV

22MT49DF / 22MT49VF / 24MT49DF / 24MT49VF / 24MT49VW / 24MT49U  
28MT49DF / 28MT49VF / 28MT49VW / 28MT49U / 29MT49VF / 29MT49DF



[www.lg.com](http://www.lg.com)



+ Depending on country / Në varësi të shtetit / В зависимости от страната / Ovisno o zemlji / Závísí na zemi / Zavisno od zemlje / Afhankelij van het land / En función del país / Sõltub riigist / Selon les pays / Abhängig vom Land / Ανάλογα με τη χώρα / A seconda del Paese / Елге байланысты / Atkarīgs no valsts / Priklausomai nuo šalies / Во зависност од земјата / Országfüggő / Zależnie od kraju / Dependendo do país / În funcție de țară / В зависимости от страны / Závísí od krajiny / Odvisno od države / Залежно від країни / Mamlakatga bog'liq ravishda / حسب البلد / Ülkeye baġli

P/No: MFL69713405 (1703-REV02)

Printed in Korea



<b>English</b>	Read <b>Safety and Reference</b> .	<b>Latviešu</b>	Izlasiet <b>Drošībai un uzziņai</b> .
<b>Shqip</b>	Lexo <b>Siguria dhe referencat</b> .	<b>Lietuvių k.</b>	Perskaitykite „ <b>Saugumas ir nuorodos</b> “.
<b>Български</b>	Прочетете <b>Безопасност и справки</b> .	<b>Македонски</b>	Прочитајте во <b>Безбедносни информации и референтни материјали</b> .
<b>Hrvatski</b>	Pročitajte <b>Sigurnost i reference</b> .	<b>Magyar</b>	Lásd: <b>Biztonsági óvintézkedések</b> .
<b>Česky</b>	Přečtěte si část <b>Bezpečnost a reference</b> .	<b>Polski</b>	Przeczytaj <b>Zasady bezpieczeństwa i informacje dodatkowe</b> .
<b>Srpski</b>	Pročitajte <b>Bezbednost i informacije</b> .	<b>Português</b>	Consulte o manual <b>Segurança e Referência</b> .
<b>Nederlands</b>	Lees <b>Veiligheid en referentie</b> goed door.	<b>Română</b>	Citiți <b>Siguranță și referințe</b> .
<b>Español</b>	Leer <b>Seguridad y Referencias</b> .	<b>Русский</b>	Прочитайте <b>Руководство по технике безопасности</b> .
<b>Eesti</b>	Lugege <b>Ohutus ja viited</b> .	<b>Slovenčina</b>	Prečítajte si časť <b>Bezpečnosť a odkazy</b> .
<b>Français</b>	Lire le document <b>Sécurité et référence</b> .	<b>Slovenščina</b>	Preberite <b>Varnostne informacije in napotki</b> .
<b>Deutsch</b>	<b>Sicherheitshinweise und Referenzen</b> lesen.	<b>Українська</b>	Прочитайте <b>Правила безпеки та довідкова інформація</b> .
<b>Ελληνικά</b>	Ανάγνωση <b>Ασφάλεια και αναφορά</b> .	<b>O'zbekcha</b>	<b>Xavfsizlik bo'yicha ko'rsatmalar va havolalarni o'qing</b> .
<b>Italiano</b>	Leggere <b>Sicurezza e informazioni di riferimento</b> .	<b>Türkçe</b>	<b>Güvenlik ve Referans</b> bölümünü okuyun.
<b>Қазақша</b>	<b>Қауіпсіздік нұсқаулық</b> бөлімін оқыңыз.		

قراءة الأمان والمرجع.

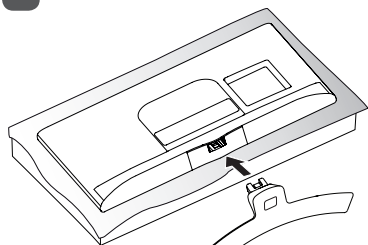
العربية



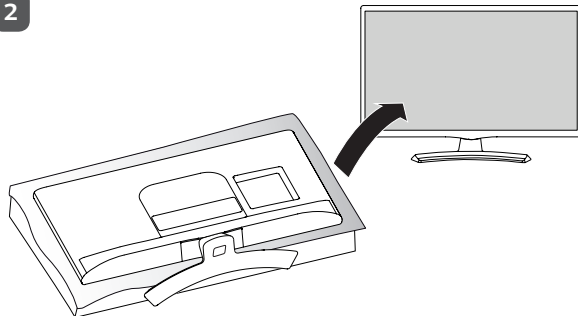


24/28MT49\*

1

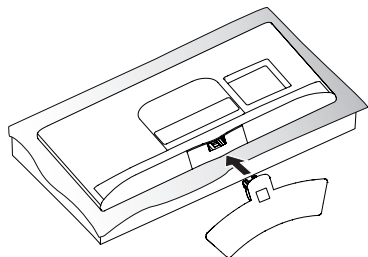


2

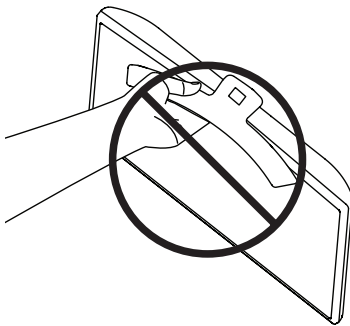
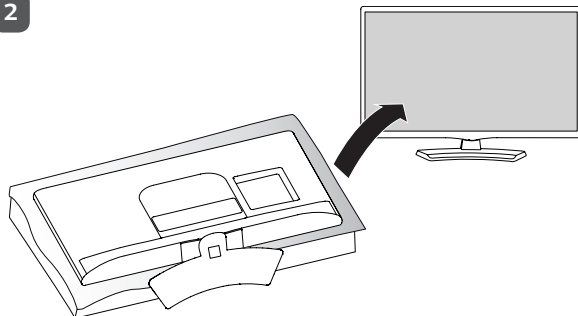


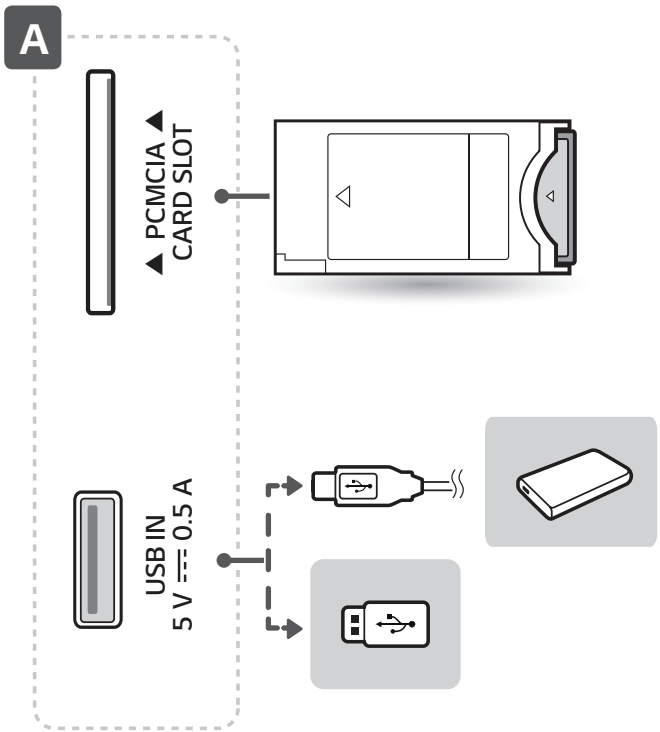
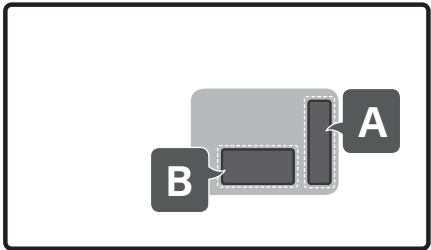
22/29MT49\*

1



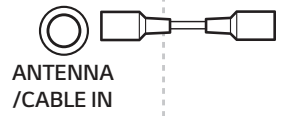
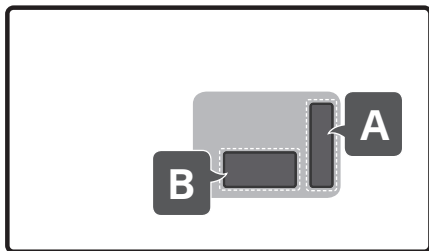
2







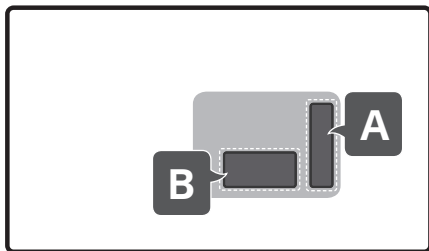
**B-1** MT49DF





**B-2**

MT49VF / MT49VW / MT49U

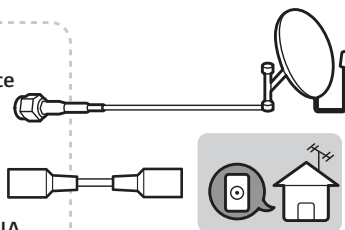


13/18 V  $\equiv$   
700 mA Max  
LNB IN

Satellite

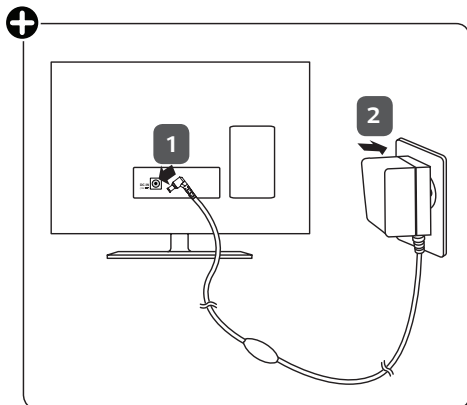
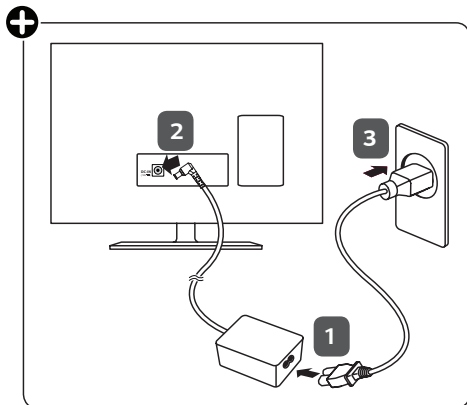


ANTENNA  
/CABLE IN

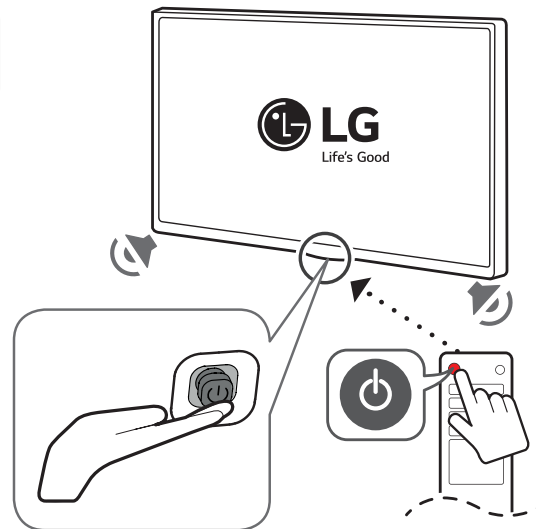
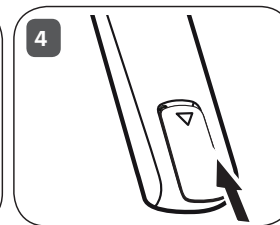
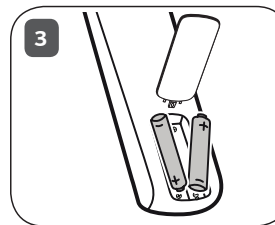
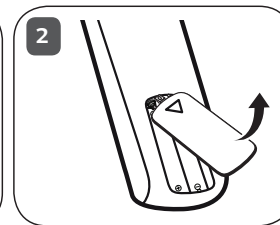
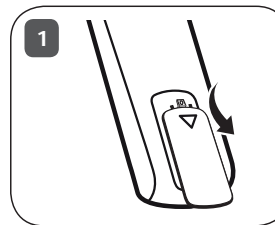




DC-IN  
(19 V $\overline{=}$ )



⊕ Depending on country





POUŽÍVATEĽSKÁ PRÍRUČKA

# Bezpečnosť a odkazy

LED TV\*

\* Televízory LED spoločnosti LG využívajú obrazovku LCD s podsvietením LED.

Pred použitím zariadenia si pozorne prečítajte túto príručku a odložte si ju pre budúce použitie.

MT49\*

# Obsah

Licencie -----	3
Informácie o softvéri typu Open Source-----	3
Príprava-----	3
<b>Zdvíhanie a premiestňovanie televízora-----</b>	<b>4</b>
Montáž televízora-----	4
<b>Používanie tlačidla pákového ovládača -----</b>	<b>4</b>
Umiestnenie na stôl -----	5
Umiestnenie na stenu-----	6
Pripojenia (upozornenia) -----	7
Diaľkový ovládač-----	8
Nastavenia -----	10
Zobrazenie webovej príručky -----	15
Údržba -----	16
Riešenie problémov -----	16
Technické parametre-----	17

## Licencie

Podporované licencie sa môžu u jednotlivých modelov líšiť. Ďalšie informácie o licenciách nájdete na webovej lokalite [www.lg.com](http://www.lg.com).

### DOLBY AUDIO™

Vyrobené na základe licencie od spoločnosti Dolby Laboratories. Dolby, Dolby Vision, Dolby Audio a dvojitý symbol D sú obchodné značky spoločnosti Dolby Laboratories.

### HDMI™

HIGH-DEFINITION MULTIMEDIA INTERFACE

Výrazy HDMI, HDMI High-Definition Multimedia Interface a logo HDMI sú obchodnými značkami alebo registrovanými obchodnými značkami spoločnosti HDMI Licensing, LLC v Spojených štátoch amerických a ďalších krajinách.

### DivX™

HD

This DivX Certified® device has passed rigorous testing to ensure it plays DivX® video.

To play purchased DivX movies, first register your device at [vod.divx.com](http://vod.divx.com). Find your registration code in the DivX VOD section of your device setup menu.

DivX Certified® to play DivX® video up to HD 1080p, including premium content.

DivX®, DivX Certified® and associated logos are trademarks of DivX, LLC and are used under license.

Covered by DivX Patents 7,295,673; 7,515,710; RE45,052; and others available at [[www.divx.com/patents](http://www.divx.com/patents)]

## Informácie o softvéri typu Open Source

Ak chcete získať zdrojový kód, ktorý sa poskytuje na základe licencie GPL, LGPL, MPL a ďalších licencií typu Open Source (s otvoreným zdrojovým kódom) a ktorý je obsiahnutý v tomto produkte, navštívte webovú lokalitu <http://opensource.lge.com>.

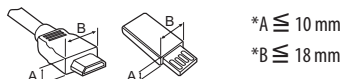
Okrem zdrojového kódu si taktiež môžete prevziať všetky uvedené licenčné podmienky, upozornenia týkajúce sa zrieknutia záruky a autorských práv.

Po zaslaní žiadosti na e-mailovú adresu [opensource@lge.com](mailto:opensource@lge.com) vám spoločnosť LG Electronics tiež poskytne otvorený zdrojový kód na disku CD-ROM za poplatok, ktorý pokrýva náklady spojené s jeho dodaním (ako je cena média, poštovné a balné). Táto ponuka platí tri (3) roky od dátumu zakúpenia daného produktu.

## Príprava

### ! POZNÁMKA

- Nákras sa môže líšiť od vášho televízora.
- Obrazovka vášho TV sa môže líšiť od obrazovky zobrazenej v tomto návode na obsluhu.
- Dostupné ponuky a možnosti sa môžu líšiť v závislosti od zdrojového vstupu alebo modelu výrobu, ktorý používate.
- K tomuto televízoru môžu byť v budúcnosti pridané ďalšie funkcie.
- Ak chcete znížiť spotrebu energie, môžete televízor uviesť do pohotovostného režimu. Ak televízor nebudete určitý čas sledovať, mali by ste ho vypnúť, aby ste tak znížili spotrebu energie.
- Spotrebu energie počas používania môžete značne znížiť znížením jasů obrazu, čím znížite aj celkové prevádzkové náklady.
- Položky dodané s produktom sa môžu u jednotlivých modelov líšiť.
- Technické parametre produktu alebo obsah tejto príručky sa môžu zmeniť bez predchádzajúceho upozornenia v dôsledku inovácie funkcií produktu.
- Pre optimálne pripojenie by malo mať orámovanie káblov HDMI a zariadení USB hrúbku menšiu ako 10 mm a šírku menšiu ako 18 mm. Použite predlžovací kábel, ktorý podporuje rozhranie USB 2.0, ak kábel USB alebo pamäťové zariadenie USB nemožno zasunúť do portu USB na televízore.



- Použite certifikovaný kábel s pripojeným logom HDMI. Ak nepoužijete certifikovaný kábel HDMI, obrazovka nemusí zobrazovať alebo sa môže vyskytnúť chyba pripojenia.
- Odporúčané typy káblov HDMI
  - Vysokorychlostný kábel HDMI®/™
  - Vysokorychlostný kábel HDMI®/™ so sieťou Ethernet

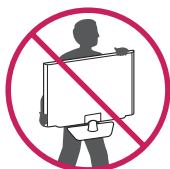
### ! UPOZORNENIE

- Aby ste zabezpečili bezpečnosť a dlhú životnosť produktu, nepoužívajte žiadne neschválené príslušenstvo.
- Záruka sa nevzťahuje na akékoľvek poškodenie alebo zranenie spôsobené používaním neschváleného príslušenstva.
- Niektoré modely majú na obrazovke nalepenú tenkú fóliu, ktorá sa nesmie odstrániť.

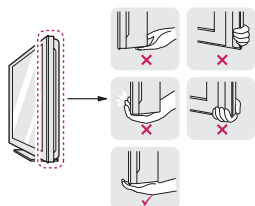
## Zdvíhanie a premiestňovanie televízora

Pred premiestňovaním alebo zdvíhaním televízora si prečítajte nasledujúce pokyny, aby sa predišlo poškriabaniu alebo poškodeniu televízora a aby sa zabezpečil bezproblémový prenos bez ohľadu na typ a veľkosť.

- Odporúča sa premiestňovať televízor v škatuli alebo v pôvodnom balení, v ktorom bol televízor dodaný.
- Pred premiestňovaním alebo zdvíhaním televízora odpojte napájací kábel a všetky káble.
- Aby sa zabránilo poškodeniu, pri manipulácii s televízorom by mala byť obrazovka otočená smerom od vás.



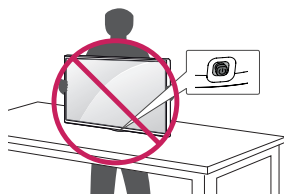
- Pevne uchopte vrchnú a spodnú časť rámu televízora. Uistite sa, že nedržíte priehľadnú časť, reproduktor ani oblasť mriežky reproduktora.



- Pri premiestňovaní televízora sa vyhýbajte nárazom a nadmernému chveniu.
- Pri premiestňovaní televízora držte televízor vzpriamene, neatáčajte ho nabok ani ho nenahýnjajte doľava alebo doprava.
- Nevyvíjajte nadmerný tlak, ktorý by mohol spôsobiť napnutie/ohnutie rámu. Mohlo by to viesť k poškodeniu obrazovky.

### ⚠ UPOZORNENIE

- Nikdy sa nedotýkajte obrazovky, pretože to môže viesť k jej poškodeniu.
- Pri manipulácii s televízorom buďte opatrní, aby ste nepoškodili vysúvacie tlačidlo pákového ovládača. (V závislosti od modelu)



## Montáž televízora

### ⚠ UPOZORNENIE

- Keď k televízoru pripájate stojan, obrazovku položte prednou stranou nadol na vypodložený stôl alebo plochý podklad, aby nedošlo k poškriabaniu obrazovky.
- Televízor neprenášajte v obrátenej polohe držiac ho za telo stojana (alebo základňu stojana), pretože by mohol vypadnúť a spôsobiť poškodenie alebo zranenie.
- Pri montáži výrobku neaplikujte na skrutkovacie časti cudzie látky (oleje, mazivá atď.). (Inak hrozí poškodenie výrobku.)

### ! POZNÁMKA

- Zdvihnite západku v spodnej časti základne stojana a odpojte základňu stojana od televízora. (Len modely MT49\*F, MT49\*W, MT49U)
- Pred inštaláciou TV na stenu odstráňte stojan vykonaním postupu montáže stojana v opačnom poradí krokov. (Len modely MT49\*T)

## Používanie tlačidla pákového ovládača

Stlačením alebo posunutím tlačidla môžete jednoducho ovládať funkcie televízora.



### Základné funkcie

	Napájanie zapnuté (Stlačte) Vypnúť napájanie (Stlačte a podržte) <sup>1</sup>
	Ovládanie hlasitosti
	Ovládanie programov

- 1 Ak je na obrazovke zobrazené tlačidlo ponuka, stlačením a podržaním tlačidla ponuka opustíte.

## Nastavenie ponuky

Keď je televízor zapnutý, stlačte tlačidlo pákového ovládača jedenkrát. Položky ponuky môžete upraviť stlačením alebo posunutím tlačidiel.

⏻	Vypnite televízor.
✘	Zrušenie všetkých obrazoviek OSD a návrat do režimu sledovania TV.
📺	Zmena vstupného zdroja.
⚙️	Služí na prístup do ponuky nastavení.

### ! POZNÁMKA

- Ak stlačíte najprv tlačidlo pákového ovládača, nebude možné nastaviť úroveň hlasitosti a uložené programy.

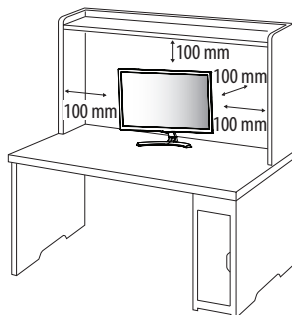
### ⚠️ UPOZORNENIE

- Pri manipulácii s tlačidlom pákového ovládača dávajte pozor, aby ste ho nestlačili. Posúvajte ho len nahor, nadol, doľava a doprava.

## Umiestnenie na stôl

- Nákras sa môže líšiť od vášho televízora.

- 1 Zdvihnite televízor, položte ho na stôl a upravte ho do zvislej polohy.
  - Nechajte medzeru od steny (najmenej) 100 mm kvôli dostatočnému vetraniu.



- 2 Sieťový adaptér AC-DC a napájací kábel pripojte k sieťovej zásuvke.

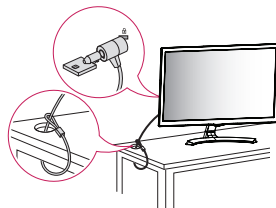
### ⚠️ UPOZORNENIE

- Neumiestňujte televízor do blízkosti alebo na zdroje tepla, aby nedošlo k požiaru alebo iným typom poškodenia.
- Uistite sa, že ste najprv pripojili televízor k sieťovému adaptéru AC/DC, a až potom zapojte napájaciu zástrčku televízora do elektrickej zásuvky v stene.

## Používanie bezpečnostného systému od spoločnosti Kensington

(Nie je dostupné pri všetkých modeloch.)

- Nákras sa môže líšiť od vášho televízora.
- Konektor bezpečnostného systému od spoločnosti Kensington je umiestnený na zadnej strane televízora. Ďalšie informácie o inštalácii a používaní nájdete v príručke dodanej s bezpečnostným systémom od spoločnosti Kensington alebo na webovej lokalite <http://www.kensington.com>. Káblom bezpečnostného systému od spoločnosti Kensington prepojte televízor so stolom.

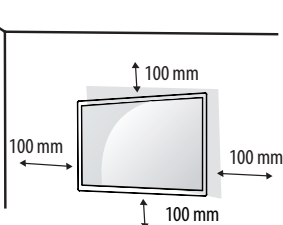


### ! POZNÁMKA

- Zabezpečovací systém Kensington je voliteľný. Ďalšie príslušenstvo môžete obstaráť v bežných predajniach s elektrospotrebičmi.

## Umiestnenie na stenu

Kvôli dostatočnému vetraníu nechajte na každej strane medzeru od steny približne 100 mm. Podrobný popis inštalácie vám poskytne váš predajca. Naštudujte si príručku k inštalácii a nastaveniu voliteľnej nástennej konzoly.

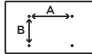


Ak chcete televízor namontovať na stenu, pripevnite na jeho zadnú stranu zariadenie na upevnenie na stenu (voliteľná súčasť).

Keď televízor inštalujete pomocou zariadenia na upevnenie na stenu (voliteľné súčasti), pripevňujte ho opatrne, aby nespadol.

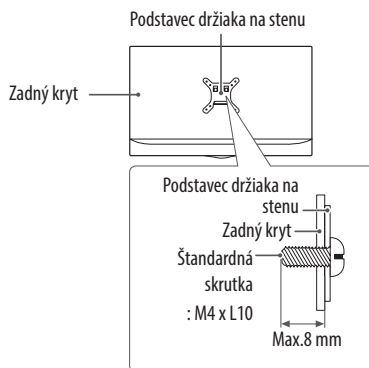
- 1 Ak použijete dlhšiu skrutku ako určuje norma, riskujete vnútorné poškodenie televízora.
- 2 Ak nepoužijete vhodnú skrutku, výrobok sa môže poškodiť a spadnúť z miesta, kam ste ho pripevnili. V takom prípade sa spoločnosť LG Electronics zrieka zodpovednosti za jeho poškodenie.

### Položky zakúpené samostatne (Nástenná konzola)

Model	22/24MT49*	28/29MT49*
<b>Držiak na stenu (A x B) (mm)</b>	75 x 75	100 x 100
		
<b>Štandardná skrutka</b>	M4 x L10	
<b>Počet skrutiek</b>	4	
<b>Nástenná konzola (voliteľná)</b>	RW120	

### ! UPOZORNENIE

- Musíte použiť skrutky pribalené v škatuli. (V závislosti od modelu)
- Pred premiestňovaním alebo inštaláciou televízora najprv odpojte napájanie. V opačnom prípade môže dôjsť k zásahu elektrickým prúdom.
- Ak televízor nainštalujete na strop alebo na naklonenú stenu, môže spadnúť a spôsobiť vážne zranenie.
- Používajte len schválený držiak na stenu od spoločnosti LG a obráťte sa na miestneho predajcu alebo kvalifikovaných pracovníkov.
- Nepriťahujte skrutky príliš silno, pretože tým môže dôjsť k poškodeniu televízora a anulovaniu vašej záruky.
- Použite skrutky a držiaky na stenu, ktoré spĺňajú normy asociácie VESA. Záruka sa nevzťahuje na akékoľvek poškodenie ani zranenie spôsobené nesprávnym používaním alebo používaním nesprávneho príslušenstva.
- Dĺžka skrutky od vonkajšieho povrchu zadného krytu by mala byť menšia ako 8 mm.



### ! POZNÁMKA

- Použite skrutky, ktoré sú na zozname štandardných parametrov skrutiek asociácie VESA.
- Súprava držiaka na stenu obsahuje inštaláciu príručku a potrebné súčasti.
- Nástenná konzola predstavuje voliteľné príslušenstvo. Ďalšie príslušenstvo môžete získať u vášho predajcu.
- Dĺžka skrutiek sa môže u jednotlivých držiakov na stenu líšiť. Uistite sa, že používate správnu dĺžku.
- Blížšie informácie nájdete v príručke dodanej s držiakom na stenu.

## Pripojenia (upozornenia)

K televízoru môžete pripájať rôzne externé zariadenia a prepínaním režimov vstupu vybrať príslušné externé zariadenie. Viac informácií o pripájaní externého zariadenia nájdete v príručke dodanej s príslušným zariadením. Dostupné externé zariadenia sú: HD prijímače, DVD prehrávače, videorekordéry, zvukové systémy, úložné zariadenia USB, počítač, herné zariadenia a iné externé zariadenia.

### ! POZNÁMKA

- Pripojenie externého zariadenia sa môže líšiť podľa príslušného modelu.
- Externé zariadenia pripájajte k televízoru bez ohľadu na poradie TV portu.
- Ak zaznamenávate televízny program na DVD rekordér alebo videorekordér, pripojte televízny vstupný signálový kábel k televízoru cez DVD rekordér alebo videorekordér. Viac informácií o zaznamenávaní nájdete v príručke dodanej s pripojeným zariadením.
- Postupujte podľa pokynov v príručke k externému zariadeniu.
- Ak pripájate k televízoru herné zariadenie, použite kábel dodaný s herným zariadením.
- V režime PC sa môže s rozlíšením, vertikálnym vzorom, kontrastom alebo jasom spájať šum. Ak je prítomný šum, zmeňte výstup z PC na iné rozlíšenie, zmeňte obnovovací kmitočet na iný kmitočet, prípadne nastavujte v ponuke **Obraz** jas a kontrast, až kým nedosiahnete čistý obraz.
- V režime PC sa v závislosti od grafickej karty môže stať, že určité nastavenia rozlíšenia nemusia pracovať správne.

## Pripojenie antény

Pripojte televízor ku konektoru antény v stene prostredníctvom kábla RF (75 Ω).

- Ak chcete používať viac ako 2 monitory, použite rozdeľovač signálu.
- Ak je kvalita obrazu slabá, na vylepšenie kvality obrazu správne pripojte zosilňovač signálu.
- Ak je pripojená anténa a kvalita obrazu je nízka, skúste otočiť anténu správnym smerom.
- Kábel na pripojenie antény a konvertor nie sú súčasťou dodávky.
- Podporovaný formát zvuku DTV : MPEG, Dolby Digital, Dolby Digital Plus, HE-AAC

## Pripojenie so satelitnou anténou

(Len satelitné modely)

Pripojte televízor k satelitnej parabolickej anténe cez konektor satelitu prostredníctvom kábla RF (75 Ω).

## Pripojenie modul CI

(V závislosti od modelu)

Prezeranie zakódovaných (platených) služieb v digitálnom televíznom režime.

- Skontrolujte, či je modul CI vložený do otvoru na kartu PCMCIA v správnom smere. Ak modul nie je vložený správne, môže dôjsť k poškodeniu televízora a otvoru na kartu PCMCIA.
- Ak televízor po pripojení modulu CI+ CAM nezobrazuje žiadne video ani zvuk, kontaktujte operátora pozemného/káblového/satelitného vysielania.

## Iné pripojenia

Pripojte váš televízor k externým zariadeniam. Ak chcete získať lepšiu kvalitu obrazu a zvuku, pripojte externé zariadenie a televízor pomocou kábla HDMI. Samostatný kábel nie je súčasťou dodávky.

- Port USB podporuje elektrický prúd 0,5 A. Ak potrebujete viac elektrického prúdu, napríklad v prípade pevného disku, použite samostatný napájací adaptér.

### ! POZNÁMKA

- Podporovaný formát zvuku cez konektor HDMI : Dolby Digital / Dolby Digital Plus (32 KHz, 44,1 KHz, 48 KHz), PCM (32 KHz, 44,1 KHz, 48 KHz, 96 KHz, 192 KHz) (V závislosti od modelu)

## Pripojenie k počítaču

- Nákras sa môže líšiť od vášho televízora.

Váš televízor podporuje funkciu Plug and Play\* a je vybavený vstavanými reproduktormi s funkciou Virtuálneho priestorového zvuku, ktorá reprodukuje zvuk zreteľne s bohatými basmi.

\* Plug and Play : Funkcia, keď počítač rozpozná pripojené zariadenie, ktoré používateľa pripojo k počítaču a zapnú, bez konfigurácie zariadenia alebo zásahu používateľa.

### ! POZNÁMKA

- Ak chcete používať režim HDMI-PC, musíte **Označenie vstupu** nastaviť na režim **PC**.
- Nižšie uvedené obrázky znázorňujú zobrazenie OSD (On Screen Display) na obrazovke.
  - » Pri zapínaní produktu s nastavením vstupu **HDMI**.
  - » Pri prepínaní produktu na vstup **HDMI**.

Je vstup pripojený k vášmu PC?

Túto správu znova nezobrazovať

ÁNO

NIE

- Ak vyberiete možnosť „**ÁNO**“, veľkosť a kvalita obrazu sa optimalizujú pre váš počítač.
- Ak vyberiete možnosť „**NIE**“, veľkosť a kvalita obrazu sa optimalizujú pre AV zariadenie (Prehrávač DVD, Set-top box).
- Ak vyberiete možnosť „**Túto správu znova nezobrazovať**“, táto správa sa nebude zobrazovať až do obnovenia nastavení televízora. Nastavenú hodnotu môžete zmeniť v ponuke **Domov** ⇒ **Vstupy** ⇒ **Označenie vstupu**.

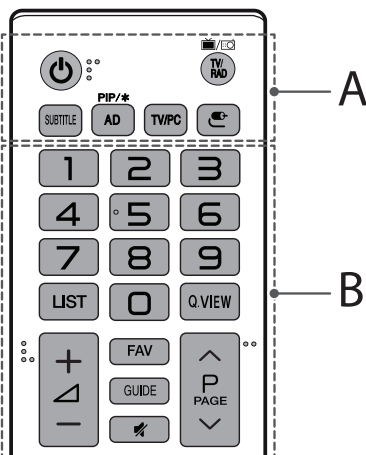
## Dialkový ovládač

Popisy v tejto príručke vychádzajú z tlačidiel diaľkového ovládača. Pozorne si prečítajte túto príručku a používajte televízor správne. Pri výmene batérií otvorte kryt priečinka pre batérie, vložte batérie (1,5 V, typ AAA) a zachovajte pritom správnu polohu pólov (+) a (-) podľa nálepky vo vnútri priečinka a potom zatvorte kryt priečinka pre batérie. Ak chcete batérie vybrať, vykonajte činnosti inštalácie v opačnom poradí.

### ⚠ UPOZORNENIE

- Nepoužívajte naraz staré a nové batérie, pretože by to mohlo poškodiť diaľkový ovládač.
- Diaľkové ovládanie nebude dostupné na všetkých predajných trhoch.

Dbajte na to, aby ste diaľkovým ovládačom mierili na snímač diaľkového ovládania na televízore.



### A

**⏻ (Napájanie)** Zapínanie a vypínanie televízora.

**📺/📻 TV/RAD** Výber programu v režime Rádio, TV a DTV.

**SUBTITLE** Zobrazenie preferovaných titulkov v digitálnom režime.

**PIP/\*** Zapnutie alebo vypnutie režimu PIP. (V závislosti od modelu)

**AD** Zapne sa funkcia popisov zvuku.

**TV/PC** Výber režimu TV alebo PC.

**📶 (Vstup)** Zmena vstupného zdroja.

**B**

**Číselné tlačidlá** Zadávanie čísiel.

**LIST** Prístup k zoznamu uložených programov.

**Q.VIEW** Návrat k predošlému programu.

+ — Nastavenie úrovne hlasitosti.

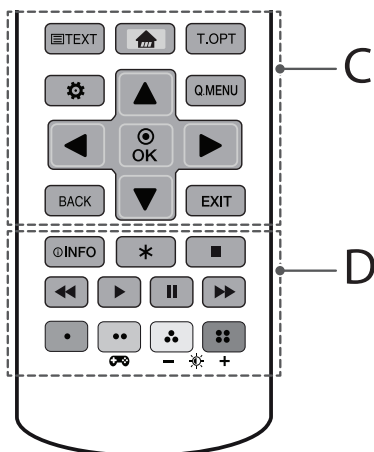
**FAV** Prístup k zoznamu obľúbených programov.

**GUIDE** Zobrazenie Sprievodcu programami.

🔇 **(Vypnúť zvuk)** Vypnutie všetkých zvukov.

⏮ ⏭ Prechádzanie cez uložené programy.

⏪ ⏩ **PAGE** Prechod na predchádzajúcu alebo nasledujúcu obrazovku.

**C**

**Tlačidlá teletextu** (≡ **TEXT** / **T.OPT**) Tlačidlá sa používajú na zobrazenie teletextu.

🏠 **(Domov)** Prístup k úvodnej ponuke Domov.

⚙️ **(Nastavenia)** Slúži na prístup do ponuky nastavení.

**Q.MENU** Prístup k rýchlym ponukám.

▲, ▼, ◀, ▶ **(Navigačné tlačidlá)** Prechádzanie cez ponuky alebo možnosti.

⊙ **OK** Výber ponúk alebo možností a potvrdenie vykonaných nastavení.

**BACK** Návrat na predchádzajúcu úroveň.

**EXIT** Zrušenie všetkých obrazoviek OSD a návrat do režimu sledovania TV.

**D**

📄 **INFO** Zobrazenie informácií aktuálneho programu a obrazovky.

\* Nie je funkčné.

■, ◀, ▶, ⏮, ⏭ **(Ovládacie tlačidlá)** Slúži na ovládanie mediálneho obsahu.

•, ••, •••, •••• Prístup k špeciálnym funkciám v určitých ponukách.

🎮 **(Herný režim)** Slúži na zapnutie alebo vypnutie herného režimu.

— 🌞 + **(Podsvietenie)** Úprava jasů obrazovky prostredníctvom ovládania podsvietenia obrazovky.

**! POZNÁMKA**

- V programe MHEG nie je možné podsvietenie upravovať pomocou žltého alebo modrého tlačidla.

# Nastavenia

## Automatické nastavenie programu

### ⚙️ (Nastavenia) ⇔ Kanály ⇔ Automatické ladenie

Služi na automatické ladenie programov.

- Ak zdroj vstupu nie je správne pripojený, registrácia programov nemusí fungovať.
- Funkcia **Automatické ladenie** nájde len programy, ktoré práve vysielajú.
- Ak je aktivovaný **Rodičovský zámok**, zobrazí sa kontextové okno so žiadosťou o zadanie hesla.

## Výber režimu obrazu

### ⚙️ (Nastavenia) ⇔ Obraz ⇔ Nastavenia režimu obrazu ⇔ Režim obrazu

Výber režimu obrazu optimalizovaný podľa prostredia sledovania alebo programu.

- **Živé** : Zvýši kontrast, jas a ostrosť, takže zobrazí živý obraz.
- **Štandard** : Zobrazí obraz v štandardných úrovniach kontrastu, jas a ostrosť.
- **Eco/APS** : [V závislosti od modelu]  
Funkcia Energy Saver (Šetríč energie) mení nastavenia na televízore tak, aby sa znížila spotreba energie.
- **Kino/Hra** : Poskytuje optimálne zobrazenie pre filmy, hry a fotografie (statické snímky).
- **Šport** : [V závislosti od modelu]  
Optimalizuje režim obrazu pre šport. Ihrisko a dresy sú zobrazené v živých farbách, obraz zostáva krištáľovo čistý dokonca i pri rýchlych pohyboch.
- **ISF<sup>cc</sup> Odborník 1, 2** : Ponuka na nastavenie kvality obrazu, ktorá umožňuje odborníkom i amatérom vychutnávať si ten najlepší divácky zážitok. Toto je ponuka úprav určená pre odborníkov na ladenie obrazu s certifikátom ISF. (Logo ISF možno používať len na televízoroch s certifikátom ISF.)  
ISFccc: Imaging Science Foundation Certified Calibration Control (Nadácia pre vedu o zobrazovaní a kontrole certifikovanej kalibrácie)
- V závislosti od vstupného signálu sa môže dostupný rozsah obrazových režimov líšiť.
- Režim **ISF<sup>cc</sup> Odborník** mode je určený pre profesionálov na ladenie obrazu pri ovládaní a jemnom doladovaní obrazu podľa konkrétneho obrazu. Pri štandardnom obraze nemusí byť efekt až taký dramatický.
- Funkcia ISF je dostupná iba v niektorých modeloch.
- Zmena režimu **Režim obrazu** môže zmeniť nastavenia režimov **Šetrenie energie** a **Optimalizácia jas a podla rýchlosti pohybu** a ovplyvniť tiež spotrebu energie.

## Jemné doladenie režimu obrazu

### ⚙️ (Nastavenia) ⇔ Obraz ⇔ Nastavenia režimu obrazu

Táto funkcia umožňuje vykonávať podrobné nastavenia pre zvolený režim obrazu.

- **Podsvietenie** : Ovládanie úrovne jas obrazovky nastavením podsvietenia. Čím je nastavenie bližšie k 100, tým jasnejšia je obrazovka.
- **Kontrast** : Nastavenie kontrastu jasných a tmavých oblastí obrázka. Čím je nastavenie bližšie k 100, tým vyšší je kontrast.
- **Jas** : Nastavenie celkového jas obrazovky. Čím je nastavenie bližšie k 100, tým jasnejšia je obrazovka.
- **Ostrosť** : Nastavenie ostroti obrazu. Čím je nastavenie bližšie k 50, tým ostrejší a zreteľnejší je obraz.
- **Farba** : Zníženie alebo zvýšenie sýtosti farieb na obrazovke. Čím je nastavenie bližšie k 100, tým sytejšia je farba.
- **Odtieň** : Nastavenie vyváženia farieb zobrazených na obrazovke medzi červenou a zelenou. Čím je nastavenie bližšie k Červená 50, tým červenšia bude farba. Čím je nastavenie bližšie k Zelená 50, tým zelenšia bude farba.
- **Fareb. tón** : Nastavenie teploty farieb od studených po teplé.
- V závislosti od vstupného signálu alebo iných nastavení obrazu sa rozsah detailov položiek, ktoré možno nastavovať, môže líšiť.

## Nastavenie rozšíreného ovládania

### ⚙️ (Nastavenia) ⇔ Obraz ⇔ Nastavenia režimu obrazu ⇔ Rozšírené ovládanie / Ovládanie pre odborníkov

Kalibrácia obrazovky pre každý režim obrazu alebo úprava nastavení obrazu pre špeciálnu obrazovku.

- **Dynamický kontrast** : Nastavenie kontrastu na optimálnu úroveň podľa jas obrazu.
- **Dynamický zafarbenie** : Nastavenie farieb pre prirodzenejší vzhľad farieb obrazu.
- **Preferovaná Farba** : Nastavenie farieb kože, trávy a oblohy podľa osobných preferencií.
- **Gamma** : Nastavenie gradačnej krivky podľa výstupu obrazového signálu vo vzťahu k vstupnému signálu.
- **Spektrum farieb** : Výber rozsahu farieb, ktoré možno znázorniť.
- **Vylepšenie okrajov** : Okraje videa sa zobrazia jasnejšie a zreteľnejšie, no prirodzene.
- **Farebný filter** : Filtrovanie špecifického spektra farieb vo farbách RGB na presné a jemné doladenie sýtosti farieb a odtieňa.
- **Vyváženie bielej** : Nastavenie celkového tónu obrazovky podľa požiadaviek.
- **Systém riadenia farieb** : Tento systém používajú odborníci, keď nastavujú farbu pomocou testovacieho vzoru. Môžu si vybrať zo šiestich farebných oblastí (Červená/Zelená/Modrá/Azúrová / Purpurová/Žltá) bez ovplyvnenia iných farebných oblastí. Pri štandardnom obraze nemusia úpravy spôsobiť viditeľné zmeny farieb.
- V závislosti od vstupného signálu alebo iných nastavení obrazu sa rozsah detailov položiek, ktoré možno nastavovať, môže líšiť.

## Nastavenie ďalších možností obrazu

⚙️ (Nastavenia) ⇒ Obraz ⇒ Nastavenia režimu obrazu ⇒ Možnosti obrazu

Úprava podrobných nastavení obrazu.

- **Redukcia šumu** : Eliminuje šum v obraze.
- **MPEG Redukcia šumu** : Eliminuje šum generovaný pri vytváraní digitálnych obrazových signálov.
- **Úroveň čiernej** : Nastavuje jas a kontrast obrazovky podľa úrovne čiernej vo vstupnom obraze prostredníctvom sýtosti čiernej farby (úroveň čiernej) na obrazovke.
- **Skutočné kino** : Optimalizácia obrazovky na sledovanie filmov.
- **Optimalizácia jasů podla rýchlosti pohybu** : Automatické prispôsobenie jasů a zníženie miery rozmazania obrazu na základe obrazových údajov na minimalizovanie námahy očí.
- V závislosti od vstupného signálu alebo iných nastavení obrazu sa rozsah detailov položiek, ktoré možno nastavovať, môže líšiť.

## Obnovenie nastavení obrazu

⚙️ (Nastavenia) ⇒ Obraz ⇒ Nastavenia režimu obrazu ⇒ Obnov. nast. obr.


Obnoví nastavenia obrazu upravené používateľom. Obnoví sa každý režim obrazu. Vyberte režim obrazu, ktorý chcete obnoviť.

## Používanie Herný režim

⚙️ (Nastavenia) ⇒ Obraz ⇒ Herný režim

[Dostupný iba pre režim RGB/HDMI-PC]


Tento režim umožňuje optimalizovať kvalitu obrazu na hranie hier.

- **Režim DAS** : [V závislosti od modelu]  
Tento režim minimalizuje čas potrebný na zobrazenie signálu videa prijateého vo vstupného zariadenia, čím zabezpečuje rýchlejšie hranie. (Pri **Zap.** alebo **Vyp. Režim DAS** obrazovka zablíká.)  
– DAS : Dynamic Action Sync (Dynamická synchronizácia akcie)
- **Stabilizátor čiernej farby** : Nastavením úrovne čiernej farby možno zvýšiť viditeľnosť objektov na tmavej obrazovke. Zvýšenie hodnoty funkcie **Stabilizátor čiernej farby** rozjasní svetlošedé oblasti na obrazovke. (Môžete jednoducho rozoznávať predmety na tmavých herných obrazovkách.) Zníženie hodnoty funkcie **Stabilizátor čiernej farby** stmaví svetlošedé oblasti a zvýši dynamický kontrast obrazovky.
  - Podrobné nastavenia **Herný režim** môžete nastaviť pomocou tlačidla  na diaľkovom ovládaní.
  - **Režim DAS** môžete nastaviť len v prípade, keď je vertikálna vstupná frekvencia 50 Hz/60 Hz.
  - **Režim DAS** je nedostupný, keď je zapnutá funkcia **PIP**. (V závislosti od modelu)

## Používanie funkcie Šetrenie energie

⚙️ (Nastavenia) ⇒ Obraz ⇒  Šetrenie energie

Zníženie spotreby energie úpravou maximálneho jasů obrazovky.

- **Vyp.** : Služi na vypnutie šetrenia energie.
- **Minimálne / Stredné / Maximálne** : Služi na výber prednastavených úrovní šetrenia energie.
- **Vypnúť obrazovku** : Obrazovka sa vypne a prehráva sa iba zvuk. Obrazovku môžete znova zapnúť stlačením ktoréhokolvek tlačidla na diaľkovom ovládaní okrem tlačidla napájania.
- V závislosti od nastavenia funkcie **Šetrenie energie (Maximálne)** nemusí byť možné nastaviť položku **Podsivietenie**. V takom prípade použite cestu ⚙️ (Nastavenia) ⇒ Obraz ⇒  **Šetrenie energie** a vyberte možnosť **Vyp.** alebo **Minimálne**.

## Používanie funkcie Režim starostlivosti o zrak

⚙️ (Nastavenia) ⇒ Obraz ⇒ Režim starostlivosti o zrak

Ak túto možnosť zapnete, teplota farieb sa automaticky upraví tak, aby sa znížila námaha očí.

- **Zap.** : Služi na automatické nastavenie teploty farieb na obrazovke.
- **Vyp.** : Služi na vypnutie funkcie **Režim starostlivosti o zrak**.

## Výber zvukového režimu

⚙️ (Nastavenia) ⇒ Zvuk ⇒ Nastavenia režimu zvuku ⇒ Režim zvuku

Služi na nastavenie zvuku televízora na optimálnu úroveň podľa zvoleného režimu zvuku.

- **Štandard** : Optimalizácia zvuku pre všetky druhy obsahu.
- **Čistý hlas** : Zosilní čistotu hlasu z TV.
- **Hudba** : [V závislosti od modelu] Optimalizácia zvuku pre hudbu.
- **Kino** : Optimalizácia zvuku pre filmy.
- **Šport** : [V závislosti od modelu] Optimalizácia zvuku pre športy.
- **Hra** : Optimalizácia zvuku pre hranie hier.

## Nastavenie vyváženia zvuku

⚙️ (Nastavenia) ⇒ Zvuk ⇒ Nastavenia režimu zvuku ⇒ Vyváženie

Možno upraviť hlasitosť ľavého a pravého reproduktora.

## Používanie funkcie Zvukový efekt

### ⚙️ (Nastavenia) ⇨ Zvuk ⇨ Nastavenia režimu zvuku

Používateľ môže zvoliť rôzne zvukové efekty.

- **Virtuálny priestorový zvuk** : Vychutnajte si ohromujúci zvuk pomocou virtuálneho viackanálového efektu priestorového zvuku.
- **Ekvalizér** : Požadovaný zvuk môžete nastaviť priamo úpravou ekvalizéra.
- **Obnoviť nastavenia** : Nastavenie zvukových efektov je možné obnoviť.
- Táto funkcia je dostupná len ak je režim zvuku **Režim zvuku** nastavený na hodnotu **Štandard**.

## Synchronizácia zvuku a obrazu

### ⚙️ (Nastavenia) ⇨ Zvuk ⇨ Nastavenie synchronizácie AV Sync

[V závislosti od modelu]

Synchronizuje obraz a zvuk priamo, keď sa nezhodujú. Ak nastavíte položku **Nastavenie synchronizácie AV Sync** na možnosť **Zap.**, môžete nastaviť výstup zvuku (reproduktory TV) obrazu na obrazovke.

- Ak vyberiete možnosť **Bypass**, signál vysielať alebo zvuk z externých zariadení sa prehráva bez oneskorenia. Výstup zvuku môže predbiehať video kvôli času, ktorý televízor potrebuje na spracovanie vstupu videa.

## Nastavenia PIP

### ⚙️ (Nastavenia) ⇨ Všeobecné ⇨ PIP

[V závislosti od modelu]

- **Režim** : Zobrazenie alebo skrytie vedľajšej obrazovky.
- **Podriadený vstup** : Voľba vstupu pre podriadenú obrazovku.
- **Poloha** : Nastavenie polohy vedľajšej obrazovky.
- **Veľkosť** : Nastavenie veľkosti vedľajšej obrazovky.
- **Zvuk** : Prepína na zvuk hlavnej alebo vedľajšej obrazovky.
- Funkcia **PIP** je dostupná v nasledujúcom režime:
 

- <b>Hlavný</b> :	RGB-PC	<b>Sub</b> :	DTV / ATV / HDMI
- <b>Hlavný</b> :	HDMI	<b>Sub</b> :	DTV / ATV / Komponent
- Nastavenia funkcie **PIP** je možné zadať i pomocou rýchlej ponuky **Q.MENU**.
- Pre zobrazenie alebo skrytie vedľajšej obrazovky stlačte tlačidlo **PIP** na diaľkovom ovládači.
- Funkciu **PIP** nie je možné používať, ak je zapnutá aj funkcia **SIMPLINK**.

## Nastavenie funkcie Automatické spustenie rozhrania USB

### ⚙️ (Nastavenia) ⇨ Všeobecné ⇨ Automatické spustenie rozhrania USB

Spustíte automatické prezeranie fotografií alebo prehrávanie videí zo zariadenia USB, keď sa televízor zapne alebo pripojíte USB zariadenie.

- **Vyp.** : Vypnutie funkcie **Automatické spustenie rozhrania USB**.
- **Videá** : Automatické prehrávanie videí zo zariadenia USB.
- **Fotografie** : Automatické prezeranie fotografií zo zariadenia USB.
- Postupne prehrá iba súbory v najvyššom priečinku zariadenia USB.
- Počas prehrávania túto funkciu ukončíte stlačením tlačidla **BACK** alebo **EXIT** na diaľkovom ovládaní.
- Ak sú súbory neplatné alebo poškodené, pred návratom na predchádzajúci stav vstupu sa objaví nasledujúca správa: „Tento súbor je neplatný“.
- Keď zariadenie USB znova pripojíte po odpojení počas prehrávania videa, automaticky sa spustí funkcia **Obnoviť prehrávanie** a pokračuje v prehrávaní videa od poslednej prehrávanej scény (platí len pre prvé video).

## Používanie funkcie SIMPLINK

[V závislosti od modelu]

**SIMPLINK** je funkcia, vďaka ktorej môžete pohodlne ovládať a spravovať rôzne multimediálne zariadenia iba pomocou diaľkového ovládania televízora prostredníctvom ponuky **SIMPLINK**.

- 1 Pomocou kábla HDMI prepojte konektor **HDMI IN** na televízore s konektorom HDMI zariadenia podporujúceho funkciu **SIMPLINK**.
  - 2 Vyberte položky **⚙️ (Nastavenia) ⇨ Všeobecné ⇨ SIMPLINK**.  
Zobrazí sa okno s ponukou funkcie **SIMPLINK**.
  - 3 V okne nastavenia funkcie **SIMPLINK** nastavte položku **SIMPLINK** na možnosť **Zap.**
  - 4 Upravte nastavenia položky **Aut. synchronizácia po pripojení napájania** na možnosť **Zap.** alebo **Vyp.**
  - 5 V okne ponuky funkcie **SIMPLINK** vyberte zariadenie, ktoré chcete ovládať.
- Môžete tiež nastaviť funkciu **SIMPLINK** v časti  **(Domov) ⇨ Vstupy ⇨ SIMPLINK**.
  - Táto funkcia je kompatibilná len so zariadeniami s logom **SIMPLINK**.
  - Ak chcete používať funkciu **SIMPLINK**, je potrebné použiť vysokorychlostný kábel HDMI® (s funkciou CEC (Consumer Electronics Control)). Vysokorychlostné káble HDMI® používajú kolík č. 13 na výmenu informácií medzi zariadeniami.
  - Ak televízor prepnete na iný vstup, zariadenie s podporou funkcie **SIMPLINK** sa zastaví.
  - Ak používate aj zariadenie od iného výrobcu s funkciou HDMI-CEC, zariadenie s podporou funkcie **SIMPLINK** nemusí fungovať správne.

- Ak vyberiete alebo spustíte prehrávanie obsahu zo zariadenia s funkciou domáceho kina, automaticky sa pripojí **Reproduktor DK**.

### Opis funkcie SIMPLINK

- **Priame prehrávanie** : Služi na okamžité prehrávanie obsahu multimediálneho zariadenia na televízore.
- **Ovládanie zariadení pomocou diaľkového ovládania televízora** : Služi na spravovanie multimediálneho zariadenia pomocou diaľkového ovládania televízora.
- **Hlavné vypnutie napájania** : Ak nastavíte v nastaveniach funkcie SIMPLINK možnosť **Aut. synchronizácia po pripojení napájania** na hodnotu **Zap.**, a vypnete televízor, zariadenia pripojené k televízoru prostredníctvom funkcie SIMPLINK sa tiež vypnú.
- **Hlavné zapnutie napájania** : Ak je funkcia **Aut. synchronizácia po pripojení napájania** nastavená v nastaveniach funkcie SIMPLINK na hodnotu **Zap.**, pri zapnutí zariadenia pripojeného prostredníctvom funkcie SIMPLINK sa zapne aj televízor. (Správanie sa môže líšiť v závislosti od pripojeného zariadenia.)

### Nastavenie hesla

#### ⚙️ (Nastavenia) ⇨ Bezpečnosť ⇨ Nastaviť heslo

Nastaví alebo zmení heslo televízora.

- Heslo je z výroby nastavené na '0000'.
- V prípade, že ako krajinu zvolíte Francúzsko, heslo nebude '0000' ale '1234'.
- V prípade, že ako krajinu zvolíte Francúzsko, heslo sa nedá nastaviť na '0000'.

### Použitie možnosti Obnoviť pôvodné nastavenia


#### ⚙️ (Nastavenia) ⇨ Všeobecné ⇨ Vynulovať na úvodné nastavenia

Všetky uložené informácie sa odstráni a nastavenia televízora sa obnovia.

Televízor sa vypne a zapne a všetky nastavenia sú obnovené na pôvodné hodnoty.

- Ak sa používa funkcia **Rodičovský zámok**, zobrazí sa kontextové okno so žiadosťou o zadanie hesla.
- Počas spúšťania nevypínajte napájanie.

### Odobratie zariadenia USB

Zvoľte pripojené USB z ponuky  (**Domov**) ⇨ **Vstupy** a vyberte tlačidlo **Vysunúť**, čím odpojíte úložné zariadenie USB. Keď sa zobrazí hlásenie o odobratí zariadenia USB, odpojte zariadenie od televízora.

- Po výbere úložného zariadenia na odobratie už nemožno čítať jeho obsah. Takéto úložné zariadenie USB odpojte a znova pripojte.

### Používanie úložného zariadenia USB –výstraha

- Ak úložné zariadenie obsahuje zabudovaný program na automatické rozpoznanie zariadení alebo používa vlastný ovládač, nemusí fungovať.
- Niektoré úložné zariadenia USB nemusia fungovať alebo môžu fungovať nesprávne.
- Používajte len úložné zariadenia USB, ktoré sú naformátované v systéme súborov Windows FAT32 alebo NTFS.
- V prípade externých pevných diskov USB odporúčame použiť zariadenia s menovitým napätím nižším ako 5 V a menovitým prúdom nižším ako 500 mA.
- Odporúčame používať kľúče USB s kapacitou maximálne 32 GB a pevné disky USB s kapacitou maximálne 2 TB.
- Ak pevný disk USB s funkciou úspory energie nefunguje právne, vypnite a znova zapnite napájanie. Podrobnejšie informácie nájdete v používateľskej príručke k pevnému disku USB.
- Údaje na úložnom zariadení USB sa môžu poškodiť, preto si vždy zálohujte dôležité súbory na iné zariadenia. Za údržbu údajov vždy zodpovedá používateľ a výrobca nenesie žiadnu zodpovednosť za prípadnú stratu údajov.

### Súbory podporované knižnicou Moje médiá

- Minimálna rýchlosť prenosu údajov : 20 Mb/s (megabitov za sekundu)
- Podporované formáty externých titulkov : \*.smi, \*.srt, \*.sub (MicroDVD, SubViewer1.0/2.0), \*.ass, \*.ssa, \*.txt (TMPlayer), \*.psb (PowerDivX)
- Podporované formáty interných titulkov: XSUB (Podpora interných titulkov generovaných z kodeku DivX6)

**Podporované formáty videa**

- Maximálne : 1920 x 1080 @ 30p (len pre Motion JPEG 640 x 480 @ 30p)
- .asf, .wmv  
[Video] MPEG-4 Part2, XViD, H.264/AVC, VC1(WMV3, WVC1), MP43  
[Zvuk] Standard WMA, WMA9(Pro), MP3, AAC, AC3
- .divx, .avi  
[Video] MPEG-2, MPEG-4 Part2, DivX3.11, DivX4, DivX5, DivX6, XViD, H.264/AVC  
[Zvuk] HE-AAC, LPCM, ADPCM, MPEG- 1 Layer I, MPEG-1 Layer II, Dolby Digital, MPEG-1 Layer III (MP3)
- .ts, .trp, .tp, .mts, .m2ts  
[Video] H.264/AVC, MPEG-2, H.265/HEVC  
[Zvuk] MPEG-1 Layer I, MPEG-1 Layer II, MPEG-1 Layer III (MP3), Dolby Digital, Dolby Digital Plus, AAC, HE-AAC
- .vob  
[Video] MPEG-1, MPEG-2  
[Zvuk] Dolby Digital, MPEG-1 Layer I, MPEG- 1 Layer II, DVD-LPCM
- .mp4, .m4v, .mov  
[Video] MPEG-2, MPEG-4 Part2, DivX3.11, DivX4, DivX5, DivX6, XViD, H.264/AVC  
[Zvuk] AAC, MPEG-1 Layer III (MP3)
- .mkv  
[Video] MPEG-2, MPEG-4 Part2, XViD, H.264/AVC  
[Zvuk] HE-AAC, Dolby Digital, MPEG-1 Layer III (MP3), LPCM
- motion JPEG  
[Video] MJPEG  
[Zvuk] LPCM, ADPCM
- .mpg, .mpeg, .mpe  
[Video] MPEG-1, MPEG-2  
[Zvuk] MPEG-1 Layer I, MPEG-1 Layer II, Dolby Digital, LPCM
- .dat  
[Video] MPEG-1, MPEG-2  
[Zvuk] MP2
- .flv  
[Video] Sorenson H.263, H.264/AVC  
[Zvuk] MP3, AAC, HE-AAC
- .3gp  
[Video] H.264/AVC, MPEG-4 Part2  
[Zvuk] AAC, AMR(NB/WB)

**Podporované formáty zvuku**

- Typ súboru : mp3  
[Prenosová rýchlosť] 32 kb/s ~ 320 kb/s  
[Vzorkovacia frekvencia] 16 kHz ~ 48 kHz  
[Podpora] MPEG1, MPEG2, Layer2, Layer3
- Typ súboru : AAC  
[Prenosová rýchlosť] Volný formát  
[Vzorkovacia frekvencia] 8 kHz ~ 48 kHz  
[Podpora] ADIF, ADTS
- Typ súboru : M4A  
[Prenosová rýchlosť] Volný formát  
[Vzorkovacia frekvencia] 8 kHz ~ 48 kHz  
[Podpora] MPEG-4
- Typ súboru : WMA  
[Prenosová rýchlosť] 128 Kbps ~ 320 Kbps  
[Vzorkovacia frekvencia] 8 kHz ~ 48 kHz  
[Podpora] WMA7, WMA8, WMA9 Standard
- Typ súboru : WMA10 Pro  
[Prenosová rýchlosť] ~ 768 Kbps  
[Kanáľ / Vzorkovacia frekvencia]  
M0 : do 2 / 48 kHz  
(Okrem režimu LBR),  
M1 : do 5.1 / 48 kHz  
M2 : do 5.1 / 96 kHz  
[Podpora] WMA10 Pro
- Typ súboru : OGG  
[Prenosová rýchlosť] Volný formát  
[Vzorkovacia frekvencia] 8 kHz ~ 48 kHz  
[Podpora] OGG Vorbis
- Typ súboru : WAV  
[Prenosová rýchlosť] 64 kb/s ~ 1,5 Mb/s  
[Vzorkovacia frekvencia] 8 kHz ~ 48 kHz  
[Podpora] LPCM  
[Bitová hĺbka] 8 bitov / 16 bitov / 24 bitov

### Podporované formáty fotografie

- Kategória : 2D (jpeg, jpg, jpe)  
[Dostupné typy súborov]  
SOF0 : Základná línia,  
SOF1 : Sekvenčné rozšírenie,  
SOF2 : Progresívne  
[Veľkosť fotografie]  
Minimálna : 64 x 64,  
Maximálna (Normálny typ) : 15360 x 8640,  
Maximálna (Progresívny typ) : 1920 x 1440
- Kategória : BMP  
[Veľkosť fotografie] Minimálna : 64 x 64, Maximálna : 9600 x 6400
- Kategória : PNG  
[Dostupné typy súborov] Prekladaná, Neprekladaná  
[Veľkosť obrázka]  
Minimálna : 64 x 64,  
Maximálna (Prekladaná) : 1200 x 800,  
Maximálna (Neprekladaná) : 9600 x 6400
- Súborov vo formátoch BMP a PNG sa môžu zobrazovať pomalšie ako súborov vo formáte JPEG.

## Zobrazenie webovej príručky

Podrobnejšie informácie o používateľskej príručke nájdete na webovej lokalite [www.lg.com](http://www.lg.com).

# Údržba

## Čistenie televízora.

Pravidelným čistením televízora dosiahnete čo najlepší výkon a predĺžite životnosť produktu.

- Najprv vypnite napájanie a odpojte napájací kábel a všetky ostatné káble.
- Ak sa televízor dlhší čas nepoužíva, odpojte napájací kábel zo zásuvky, aby ste predišli prípadnému poškodeniu bleskom alebo prepätím.

## Obrazovka, rám, skrinka a stojan

Na odstránenie prachu alebo drobných nečistôt z povrchu používajte suchú, čistú a jemnú tkaninu.

Na odstránenie hrubších nečistôt z povrchu používajte jemnú tkaninu namočenú vo vode alebo rozriedenom jemnom čistiacom prostriedku. Potom povrch ihneď utrite suchou tkaninou.

- Nikdy sa nedotýkajte obrazovky, pretože to môže viesť k jej poškodeniu.
- Povrch obrazovky nestláčajte, netrite ani naň neudierajte nechťami ani ostrými predmetmi, pretože to môže spôsobiť škrabance na obrazovke a deformáciu obrazu.
- Nepoužívajte žiadne chemikálie, pretože by mohli poškodiť produkt.
- Nestriekajte na povrch tekutiny. Ak sa do televízora dostane voda, môže to spôsobiť požiar, zásah elektrickým prúdom alebo poruchu.

## Napájací kábel

Pravidelne odstraňujte z napájacieho kábla nahromadený prach alebo špinu.

## Predchádzanie „vypáleniu obrazu“ alebo „retencii obrazu“ na televíznej obrazovke

- Ak je na obrazovke televízora dlhý čas zobrazený statický obraz, zanechá na obrazovke trvalú stopu a trvalo obrazovku poškodí. Ide o „vypálenie obrazu“ alebo „retenciu obrazu“ a na tento jav sa nevzťahuje záruka.
- Ak je pomer strán televízora nastavený dlhý čas na 4:3, v orámovanej oblasti obrazovky môže dôjsť k vypáleniu obrazu.
- Vyhybajte sa dlhodobému zobrazovaniu statického obrazu na obrazovke (2 alebo viac hodín pre televízor LCD), aby ste predišli vypáleniu obrazu.

# Riešenie problémov

## Nemožno ovládať televízor pomocou diaľkového ovládača.

- Skontrolujte snímač diaľkového ovládača na produkte a skúste znova.
- Skontrolujte, či nie je medzi produktom a diaľkovým ovládačom nejaká prekážka.
- Skontrolujte, či batérie stále fungujú a či sú správne uložené (⊕ na ⊕, ⊖ na ⊖).

## Žiadny obraz ani zvuk.

- Skontrolujte, či je produkt zapnutý.
- Skontrolujte, či je napájací kábel zapojený do zásuvky.
- Skontrolujte, či je zásuvka v poriadku tým, že k nej pripojíte iné produkty.

## Televízor sa náhle vypne.

- Skontrolujte nastavenia kontroly napájania. Mohlo dôjsť k výpadku elektrického prúdu.
- Skontrolujte, či nie je v nastaveniach možnosť **Časovače** nastavená funkcia **Automatické vypínanie** (V závislosti od modelu) / **Časovač vypnutia** / **Časovač vypínania**.
- Ak je televízor zapnutý, ale neprijíma žiadny signál, televízor sa po 15 minútach automaticky vypne.

## Pri pripájaní k počítaču (pomocou kábla HDMI) sa zobrazí správa „Žiadny signál“, „Skontroluj signálový kábel“ alebo „Nepodporovaný formát“.

- Pomocou diaľkového ovládača televízor vypnite a zapnite.
- Znovu pripojte kábel HDMI.
- Pri zapnutom televízore reštartujte počítač.

## Pri automatickom vypnutí televízora.

- Ak je nastavený **Časovač zapínania**, televízor sa v nastavenom čase automaticky zapne a tiež sa automaticky vypne, ak sa 2 hodiny nepoužíva. Ak chcete túto funkciu vypnúť, použite diaľkový ovládač a prejdite do ponuky.
- **⚙️ (Nastavenia) ⇒ Časovače ⇒ Časovač zapínania ⇒ Automatické vypnutie po 2 hodinách ⇒ Vyp..**

# Technické parametre

Technické parametre produktu sa môžu zmeniť bez predchádzajúceho upozornenia v dôsledku inovácie funkcií produktu.

Modely	Rozmery (Š x V x H) (mm)		Hmotnosť (kg)		Spotreba energi (Východiskové nastavenia)	Požiadavky na napájanie
	Vrátane stoju	Bez stojana	Vrátane stoju	Bez stojana		
22MT49DF 22MT49VF	507,6 x 358,0 x 146,3	507,6 x 316,5 x 52,7	3,0	2,9	26 W	19 V --- 1,6 A
24MT49DF 24MT49VF 24MT49VW 24MT49U	556 x 392,7 x 143,4	556 x 345,2 x 54,7	3,5	3,2	28 W	19 V --- 1,6 A
24MT49DT 24MT49VT	556 x 376,5 x 130,5	556 x 345,2 x 54,7	3,3	3,2	28 W	19 V --- 1,6 A
28MT49DF 28MT49VF 28MT49VW 28MT49U	641,5 x 444,0 x 178,8	641,5 x 396,3 x 59,5	5,0	4,5	28 W	19 V --- 1,6 A
28MT49DT 28MT49VT	641,5 x 428,7 x 159,2	641,5 x 396,3 x 59,5	4,6	4,5	28 W	19 V --- 1,6 A
29MT49DF 29MT49VF	665,8 x 444,5 x 186,1	665,8 x 405,5 x 61,4	4,8	4,6	33 W	19 V --- 2,0 A

Sieťový adaptér AC/DC	22/24/28MT49*	29MT49*
	Výrobca : Lien Chang Model : LCAP16A-E, LCAP21A Výrobca : Honor Model : ADS-40FSG-19 19032GPG, ADS-40SG-19-3 19032G	Výrobca : Lien Chang Model : LCAP16B-E, LCAP21C Výrobca : Honor Model : ADS-45FSN-19 19040GPG, ADS-45SN-19-3 19040G
	Vstup : AC 100 – 240 V ~ 50/60 Hz Výstup : DC 19 V --- 1,7 A	Vstup : AC 100 – 240 V ~ 50/60 Hz Výstup : DC 19 V --- 2,1 A

Velkosť modulu CI (Š x V x H)	100,0 mm x 55,0 mm x 5,0 mm
-------------------------------	-----------------------------

Podmienky prostredia	Prevádzková teplota	0 °C až 40 °C
	Prevádzková vlhkosť	Menej ako 80 %
	Teplota pri skladovaní	-20 °C až 60 °C
	Vlhkosť pri skladovaní	Menej ako 85 %

(V závislosti od krajiny)

	Digitálna TV			Analógová TV
	Satelit	Pozemné	Kábel	Pozemné / Kábel
<b>Televízny systém</b>	DVB-S/S2*	DVB-T DVB-T2*	DVB-C	PAL/SECAM B/G, D/K, I, SECAM L
<b>Pokrytie kanála (Pásmo)</b>	950 ~ 2150 Mhz	VHF III : 174 ~ 230 Mhz UHF IV : 470 ~ 606 Mhz UHF V : 606 ~ 862 Mhz S pásmo II : 230 ~ 300 Mhz S pásmo III : 300 ~ 470 Mhz	46 ~ 890 Mhz	46 ~ 862 Mhz
<b>Maximálny počet programov, ktoré sa dajú uložiť</b>	6000	2000		
<b>Impedancia vonkajšej antény</b>	75 Ω			

\* Iba modely s podporou DVB-T2/C/S2.

**Podporovaný režim HDMI-PC****24/28/29MT49\***

Rozlíšenie	Horizontálna frekvencia (kHz)	Vertikálna frekvencia (Hz)
720 x 400	31,468	70,080
640 x 480	31,469	59,940
	37,500	75,000
800 x 600	37,879	60,317
	46,875	75,000
1024 x 768	48,363	60,004
	60,023	75,029
1280 x 800	49,702	59,810
1366 x 768	47,717	59,790

**22MT49\***

Rozlíšenie	Horizontálna frekvencia (kHz)	Vertikálna frekvencia (Hz)
720 x 400	31,468	70,080
640 x 480	31,469	59,940
	37,500	75,000
800 x 600	37,879	60,317
	46,875	75,000
1024 x 768	48,363	60,004
	56,476	70,069
	60,023	75,029
1152 x 864	67,500	75,000
1280 x 720	45,000	60,000
1280 x 800	49,702	59,810
1280 x 1024	63,981	60,020
	79,976	75,025
1400 x 1050	65,317	59,978
1440 x 900	55,935	59,887
1600 x 900	60,000	60,000
1680 x 1050	64,674	59,883
	65,290	59,954
1920 x 1080	67,500	60,000

**! POZNÁMKA**

- Optimálne rozlíšenie zobrazenia
  - 24/28/29MT49\* : 1366 x 768 @ 60 Hz.
  - 22MT49\* : 1920 x 1080 @ 60 Hz.
- Optimálne časovanie v každom režime je vertikálna frekvencia 60 Hz.

**Podporovaný režim HDMI-DTV**

Rozlíšenie	Horizontálna frekvencia (kHz)	Vertikálna frekvencia (Hz)
720 x 480	31,469	59,940
	31,500	60,000
720 x 576	31,250	50,000
1280 x 720	37,500	50,000
	44,960	59,940
	45,000	60,000
1920 x 1080	33,720	59,940
	33,750	60,000
	28,125	50,000
	27,000	24,000
	33,750	30,000
	56,250	50,000
	67,430	59,940
67,500	60,000	


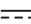




**VAROVANIE!**

Nikdy neumiestňujte televízor na nestabilné miesto. Televízor môže spadnúť a spôsobiť vážne zranenie alebo usmrtenie. Mnohým zraneniam, najmä zraneniam detí, je možné predísť dodržiavaním jednoduchých bezpečnostných opatrení, ako napríklad:

- Používajte skrinky alebo stojany odporúčané výrobcom televízora.
- Používajte iba nábytok, ktorý televízoru poskytuje dostatočnú oporu.
- Zabezpečte, aby televízor nepresahoval hranu nábytku, na ktorom je umiestnený.
- Neumiestňujte televízor na vysoký nábytok (napríklad skrine alebo knižnice) bez ukotvenia nábytku i televízora k vhodnej podpere.
- Neumiestňujte televízor na tkaninu ani iné materiály, ktoré by sa mohli nachádzať medzi televízorom a podporným nábytkom.
- Poučte deti o nebezpečenstve šplhania na nábytok, aby dosiahli na televízor alebo jeho ovládacie prvky.

Rovnaké opatrenia by ste mali prijať, ak si váš súčasný televízor ponechávate a premiestňujete ho.

**Symbyoly**

	Označuje striedavý prúd (AC).
	Označuje jednosmerný prúd (DC).
	Označuje zariadenie triedy II.
	Označuje pohotovostný režim.
	Označuje stav „ZAP.“ (napájanie).
	Označuje nebezpečné napätie.



Poznačte si číslo modelu a sériové číslo  
televízora.

Pozrite si štítok na zadnom kryte a oznámte  
tieto informácie predajcovi, keď požadujete  
servisný zásah.

MODEL \_\_\_\_\_

SÉRIOVÉ ČÍSLO \_\_\_\_\_