



MANUEL D'UTILISATION

Moniteur ACL à DEL (moniteur à DEL*)

* Les moniteurs à DEL de LG sont des moniteurs ACL avec rétroéclairage à DEL.

Veillez lire ce manuel attentivement avant d'utiliser l'appareil et conservez-le pour vous y reporter ultérieurement.

MODÈLE DE MONITEUR LED LCD

Série 20MK4

Série 22MK4

Série 24MK4

Série 27MK4

22MN430H

24MN430H

SOMMAIRE

LICENCE ----- 3

ASSEMBLAGE ET PRÉPARATION 4

- Contenu de l'emballage ----- 4
- Pilotes et logiciels pris en charge----- 5
- Fonctions des composants et des boutons --- 6
 - Comment utiliser le bouton du joystick
 - Connecteur d'entrée
- Déplacement et soulèvement du moniteur --- 8
- Installation du moniteur ----- 9
- Assemblage de la base du support
- Installation sur une table
 - Fixation du support mural

UTILISATION DU MONITEUR --- 14

- Connexion à un PC----- 14
 - Connexion D-SUB
 - Connexion HDMI
- Connexion aux périphériques AV ----- 15
 - Connexion HDMI
- Connecter un périphérique ----- 15
 - Branchement d'un casque

PARAMÈTRES DE L'UTILISATEUR16

DÉPANNAGE ----- 21

CARACTÉRISTIQUES DU PRODUIT----- 22

- Mode prédéfinis (Résolution)----- 30
- Beep Guide----- 32

GARANTIE LIMITÉE (CANADA) 35

LICENCE

Chaque modèle dispose de licences différentes. Visitez le site <http://www.lg.com> pour plus d'informations sur la licence.



Les termes HDMI, HDMI High-Definition Multimedia Interface, la présentation commerciale HDMI et les logos HDMI sont des marques ou des marques déposées de HDMI Licensing Administrator, Inc.

Le contenu suivant est appliqué seulement aux écrans qui sont vendus sur le marché européen et qui doivent satisfaire à la Directive ErP :

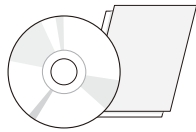
* Les écrans sont configurés pour s'éteindre automatiquement quatre heures après que vous avez activé l'affichage s'il n'y a pas de réglage d'affichage.

* Pour désactiver cette configuration, changez, dans le menu d'affichage, l'option Automatic Standby (Mise en veille automatique) pour la mettre à Off (Arrêt).

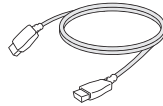
ASSEMBLAGE ET PRÉPARATION

Contenu de l'emballage

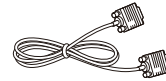
Veuillez vérifier que tous les éléments sont bien présents dans l'emballage avant d'utiliser le produit. S'il manque des éléments, contactez le détaillant auprès duquel vous avez acheté le produit. Notez bien que le produit et les éléments qui l'accompagnent peuvent avoir un aspect différent de ceux de l'illustration.



**CD (Manuel d'utilisation)/
Carte**
(Selon le pays)



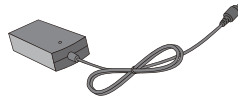
Câble HDMI
(Selon le pays)



Câble D-SUB
(Selon le pays)



**Cordon
d'alimentation**
(Selon le pays)



Adaptateur ca/cc
(Selon le pays)

ou



Adaptateur ca/cc
(Selon le pays)

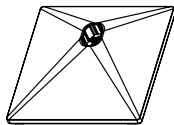
Série 20MK4

Série 22MK4

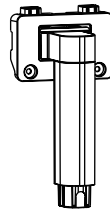
Série 24MK4

22MN430H

24MN430H



Base du support

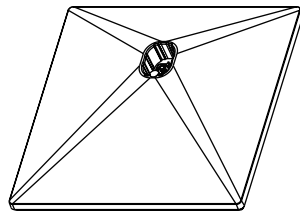


Pied du support

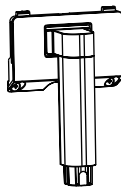


2 vis

Série 27MK4



Base du support



Pied du support

**ATTENTION**

- Veillez à toujours utiliser des composants de la marque afin d'assurer la sécurité et les performances du produit.
- La garantie du produit ne couvre pas les dommages ou les blessures causés par l'utilisation de composants contrefaits.
- Nous vous recommandons d'utiliser les composants fournis.
- Si vous utilisez des câbles génériques non certifiés par LG, l'écran risque de ne rien afficher ou de subir des bruits d'image.

**REMARQUES**

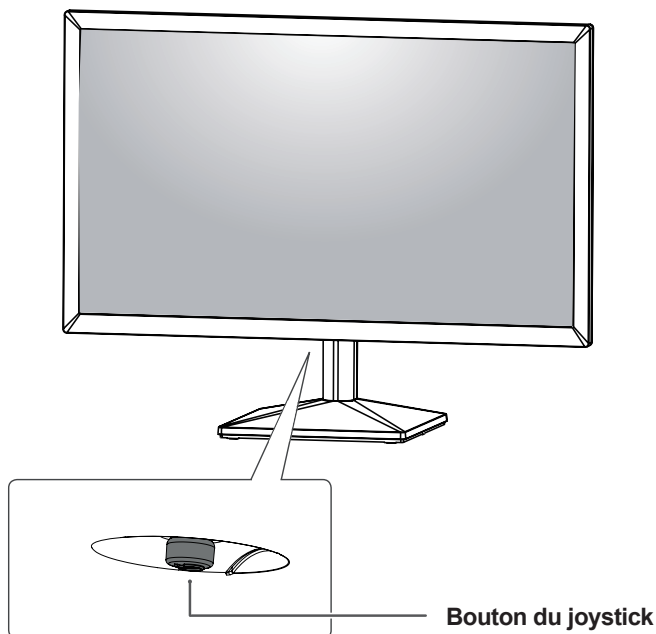
- Notez bien que les éléments qui accompagnent le produit peuvent avoir un aspect différent de celui de l'illustration.
- Toutes les informations et caractéristiques contenues dans ce manuel peuvent être modifiées sans préavis, dans le but d'améliorer les performances du produit.
- Pour l'achat d'accessoires en option, rendez-vous à un magasin de matériel électronique, sur un site d'achat en ligne ou contactez le détaillant auprès duquel vous avez acheté ce produit.

Pilotes et logiciels pris en charge

Vous pouvez télécharger et installer la dernière version à partir du site de LGE (www.lg.com).

Pilotes et logiciels	Priorité d'installation
Pilote du moniteur	Recommandé
OnScreen Control (20MK40L est excepté)	Recommandé
LG Switch (pour 20MK40L seulement)	Recommandé

Fonctions des composants et des boutons



Comment utiliser le bouton du joystick

Vous pouvez facilement contrôler les fonctions du moniteur en appuyant sur le bouton du joystick ou en le déplaçant vers la gauche/droite avec le doigt.

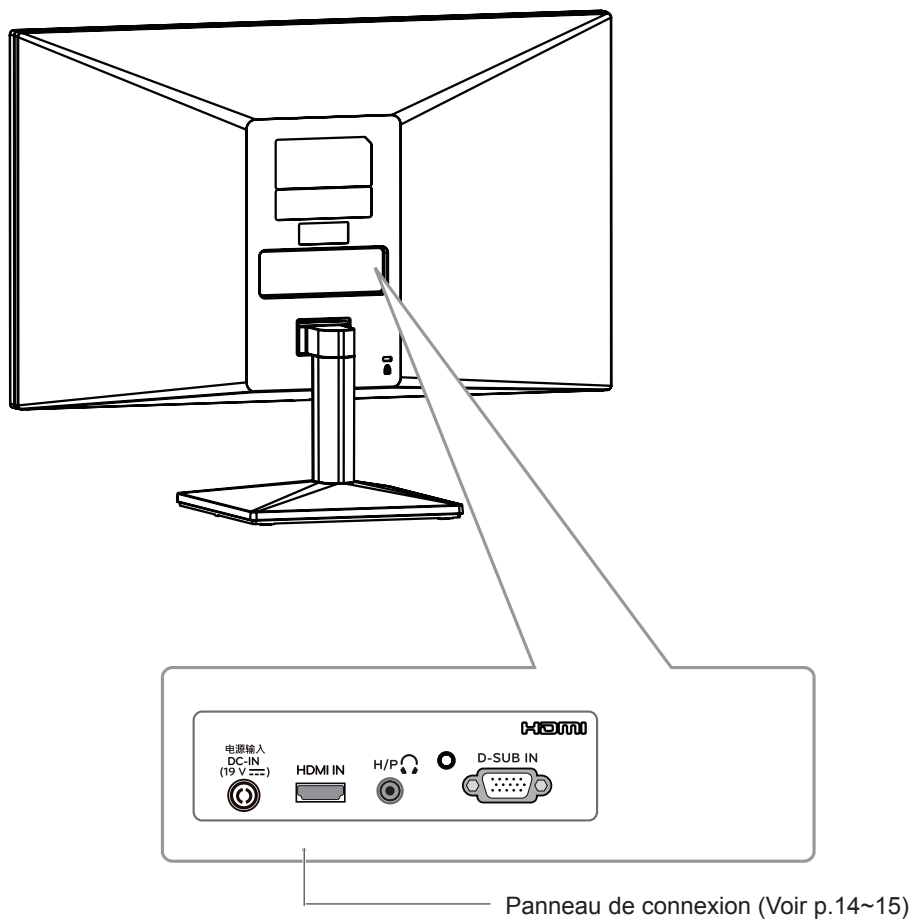
Fonctions de base

		Marche	Appuyez une fois sur le bouton du joystick pour allumer le moniteur.
		Arrêt	Appuyez de façon prolongée sur le bouton du joystick pour éteindre le moniteur.
		Contrôle du volume	Vous pouvez régler le volume en déplaçant le bouton du joystick vers la gauche/droite. (pour le mode HDMI uniquement)

! REMARQUE

- Le bouton du joystick se trouve en bas du moniteur.

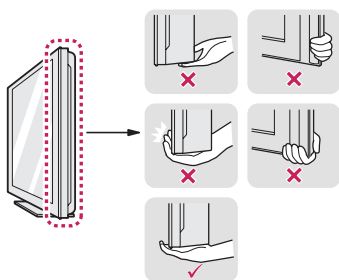
Connecteur d'entrée



Déplacement et soulèvement du moniteur

Si vous souhaitez déplacer ou soulever le moniteur, suivez ces instructions pour éviter de le rayer ou de l'endommager le moniteur et afin d'assurer un déplacement sans danger, sans égard à la forme ou à la taille du moniteur.

- Il est recommandé de conserver le moniteur dans sa boîte ou son emballage d'origine avant d'essayer de le déplacer.
- Avant de déplacer ou de soulever le moniteur, déconnectez le cordon d'alimentation et tous les câbles.
- Maintenez fermement le moniteur par le haut et le bas du cadre. Ne tenez pas le panneau.



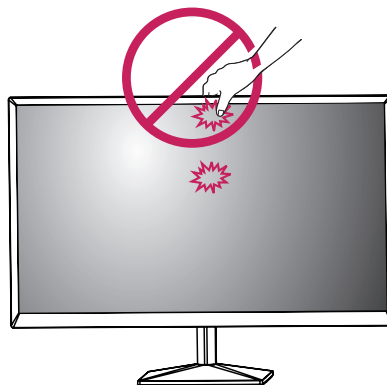
- Lorsque vous tenez le moniteur, orientez l'écran à l'opposé de vous pour éviter de le rayer.



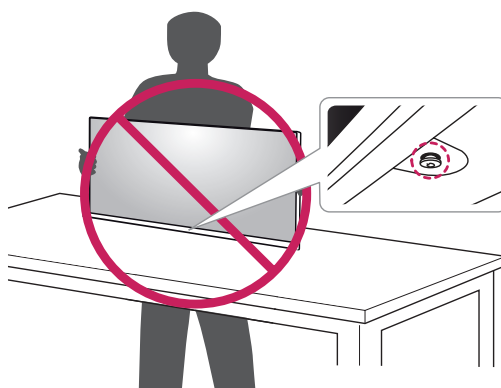
- Lorsque vous déplacez le moniteur, évitez de faire subir au produit tout choc violent ou vibration.
- Lorsque vous déplacez le moniteur, maintenez-le à la verticale, ne le tournez jamais latéralement et ne l'inclinez pas sur le côté.

! ATTENTION

- Dans la mesure du possible, évitez de toucher l'écran du moniteur. Vous risqueriez d'endommager l'écran ou des pixels permettant de composer l'image.



- Si vous utilisez le panneau du moniteur sans la base du support, le bouton du joystick pourrait rendre le moniteur instable ou le faire tomber, ce qui pourrait endommager le moniteur ou vous blesser. Cela pourrait également entraîner des dysfonctionnements du bouton du joystick.



Installation du moniteur

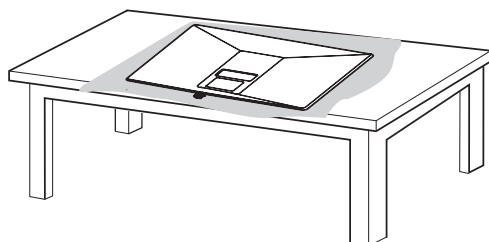
Assemblage de la base du support

Série 20MK4 22MN430H

Série 22MK4 24MN430H

Série 24MK4

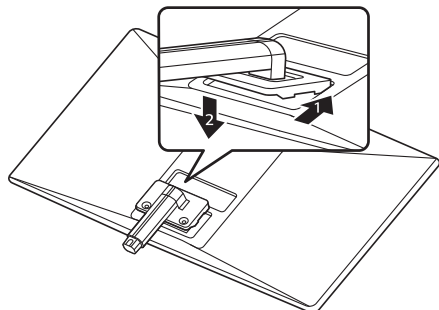
1



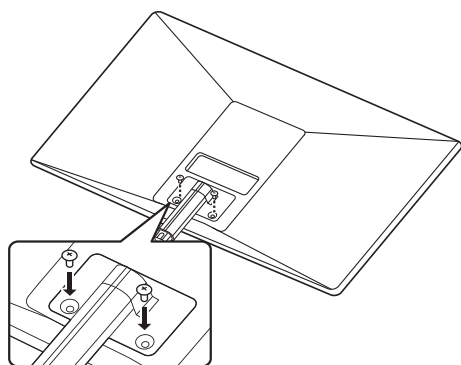
ATTENTION

- Pour protéger l'écran et éviter de le rayer, couvrez la surface avec un chiffon doux.

2

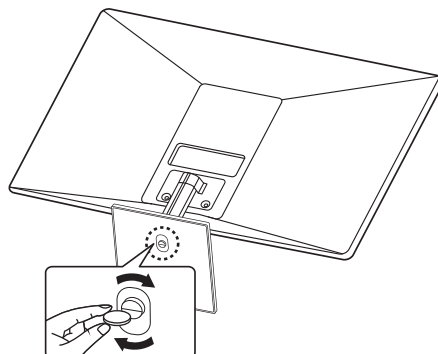


3



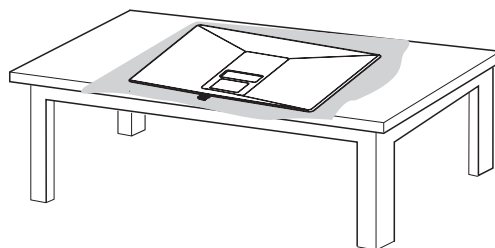
Couple en spirale: 10 ~ 12 kgf

4



Série 27MK4

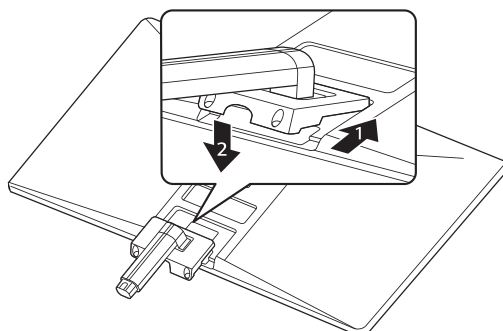
1



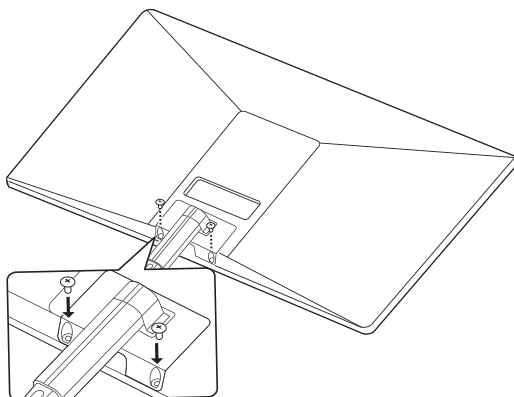
ATTENTION

- Pour protéger l'écran et éviter de le rayer, couvrez la surface avec un chiffon doux.

2

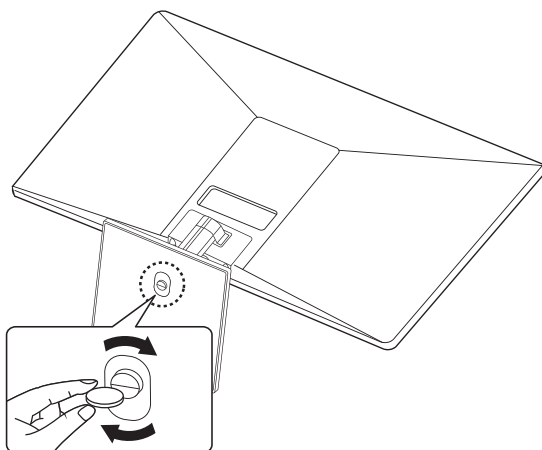


3



Couple en spirale: 10 ~ 12 kgf

4



AVERTISSEMENT

- Pour éviter de blesser les doigts ou le pied lors d'assembler le corps et la base du support, il faut tenir la base lors d'assembler le corps et la base du support.



ATTENTION

- Les illustrations de ce document représentent les procédures standards; le produit peut donc avoir un aspect différent.
- Ne portez jamais le moniteur à l'envers en le tenant uniquement par la base du support. Cela pourrait provoquer la chute du moniteur et entraîner des blessures.
- Lorsque vous soulevez ou déplacez le moniteur, ne touchez pas à l'écran. Toute pression exercée sur l'écran du moniteur pourrait l'endommager.
- Lors de l'assemblage du produit, n'appliquez pas de substances étrangères (huiles, lubrifiants, etc.) sur les vis. (Cela pourrait endommager le produit.)
- Évitez de trop serrer les vis. Vous risqueriez d'endommager le moniteur. Les dommages provoqués de cette manière ne sont pas couverts par la garantie du produit.



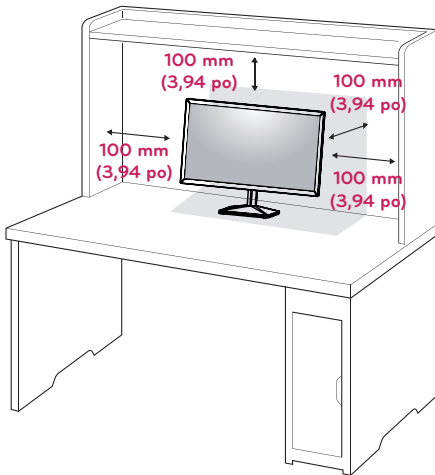
REMARQUE

- Le socle se démonte en suivant la procédure inverse de son montage.

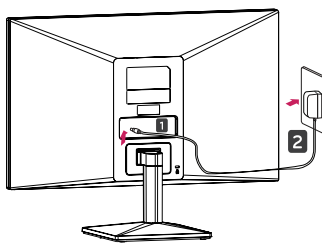
Installation sur une table

- 1 Soulevez et positionnez le moniteur à la verticale sur une table.

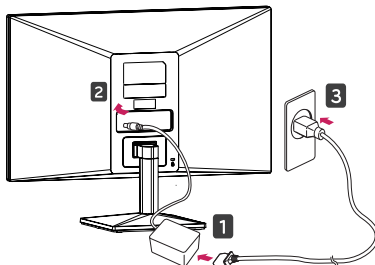
Laissez 100 mm (3,94 po) d'espace minimum entre le mur et le moniteur pour assurer une bonne ventilation.



- 2 Branchez l'adaptateur ca/cc et le cordon d'alimentation sur une prise murale.



ou



- 3 Pour allumer le moniteur, appuyez sur le bouton du joystick en bas de l'appareil.

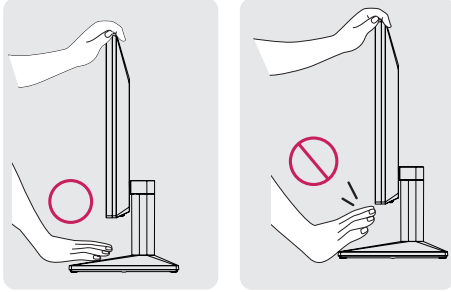


ATTENTION

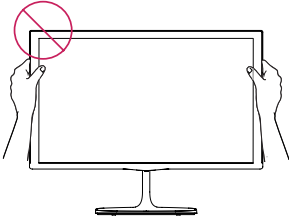
- Débranchez toujours le cordon d'alimentation avant de déplacer ou d'installer le moniteur, afin d'éviter tout risque d'électrocution.

⚠ AVERTISSEMENT

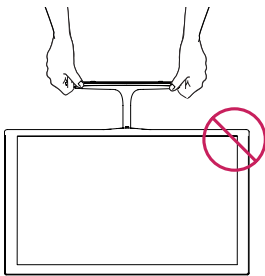
Si vous souhaitez incliner le moniteur, ne tenez pas l'écran par le bas comme indiqué sur cette illustration car vous risqueriez de vous blesser.



Évitez de toucher l'écran et d'appuyer sur ce dernier pour ajuster l'angle du moniteur.

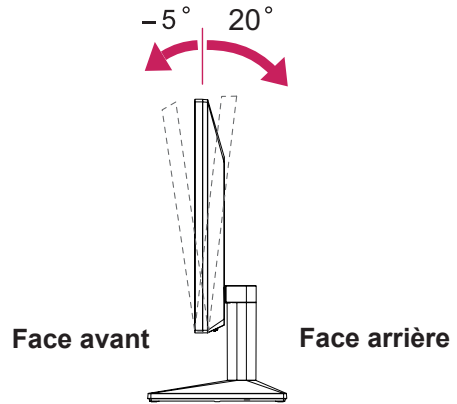


Ne tenez pas cet appareil comme l'image ci-dessous. L'écran peut se détacher de Base du support et blesser votre corps.



⚠ REMARQUE

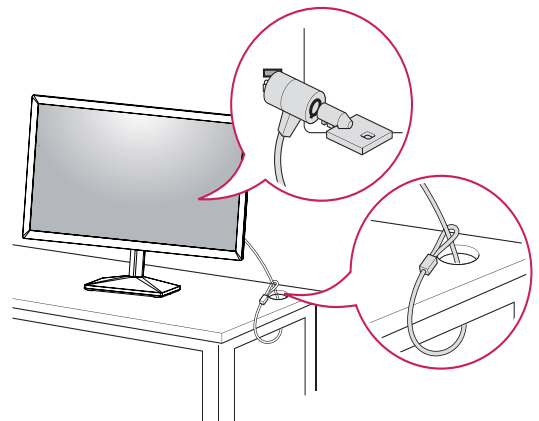
L'inclinaison de l'écran peut être modifiée de -5° à 20° vers l'avant ou l'arrière pour bénéficier d'un confort visuel optimal.



Utilisation du système de sécurité Kensington

Le connecteur du système de sécurité Kensington se situe à l'arrière du moniteur. Pour obtenir plus d'informations sur l'installation ou l'utilisation de ce système de sécurité, consultez le manuel fourni avec ce dernier ou rendez-vous sur <http://www.kensington.com>.

Reliez le câble du système de sécurité entre le moniteur et la table.

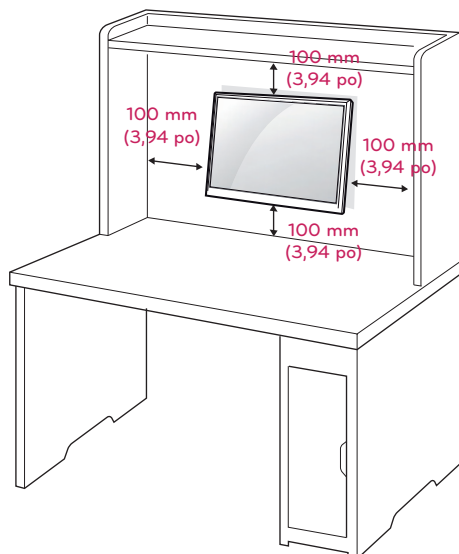


⚠ REMARQUE

- Le système de sécurité Kensington est livré en option. Ce système est disponible à la vente dans la plupart des magasins d'électronique.

Fixation du support mural

Afin d'assurer la ventilation du moniteur, laissez un espace de 100 mm (3,94 po) autour du produit. Pour obtenir des instructions détaillées, contactez votre revendeur et consultez le Guide d'installation du support mural en option.



Si vous envisagez de monter le Moniteur sur un mur, fixez l'Interface de fixation murale (en option) à l'arrière du dispositif.

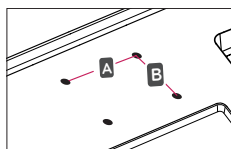
Si vous installez le moniteur à l'aide d'un support mural (en option), assurez-vous de bien fixer l'écran pour éviter qu'il ne tombe.

- 1 Si vous utilisez la vis plus longue que la norme, le moniteur peut être endommagé en interne.
- 2 Si vous utilisez des vis inappropriées, le produit pourrait être endommagé et chuter de la position montée. Dans ce cas, LG n'en est pas responsable.

Modèle	Série 20MK4	Série 22MK4
	Série 24MK4	22MN430H
	24MN430H	
Mural (A x B)	75 x 75	
Vis standard	M4	
Nombre de vis	4	

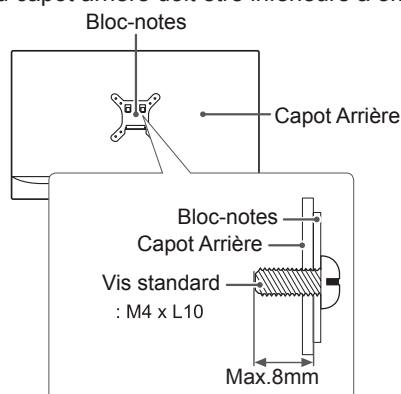
Modèle	Série 27MK4
Mural (A x B)	100 x 100
Vis standard	M4
Nombre de vis	4

- Mural (A x B)



ATTENTION

- Débranchez le cordon d'alimentation, puis déplacez ou installez le moniteur. Vous éviterez ainsi tout risque d'électrocution.
- Si vous fixez le moniteur au plafond ou sur un mur oblique, le produit risque de tomber et de blesser quelqu'un.
- Fixez toujours votre moniteur à l'aide d'un support mural agréé par LG et contactez votre revendeur local ou une personne qualifiée.
- Ne serrez pas trop les vis afin de ne pas endommager le moniteur. Cela risquerait d'entraîner l'annulation de votre garantie.
- N'utilisez que des vis et des supports de fixation murale répondant à la norme VESA. La garantie ne couvre pas les dommages ou les blessures dus à une mauvaise utilisation ou à l'utilisation des accessoires non agréés.
- La longueur de la vis de la surface extérieure du capot arrière doit être inférieure à 8mm.



REMARQUE

- N'utilisez que les vis répondant aux spécifications de la norme VESA.
- Le kit de support mural est fourni avec un manuel d'installation et les pièces nécessaires à l'installation.
- Le support mural est livré en option. Pour en savoir plus sur les accessoires en option, contactez votre revendeur local.
- La longueur des vis dépend du modèle de support mural. Vérifiez leur longueur avant de procéder à l'installation.
- Pour obtenir plus d'informations, consultez les instructions fournies avec le support mural.

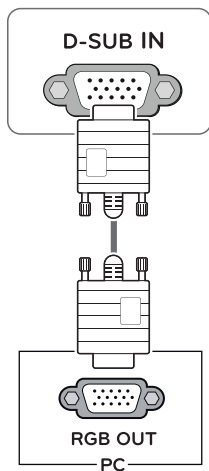
UTILISATION DU MONITEUR

Connexion à un PC

- Ce moniteur est compatible avec la fonction Plug and Play*.
- * Plug and Play : fonction permettant d'ajouter un périphérique à un ordinateur sans devoir procéder à une reconfiguration ou installer manuellement des pilotes.

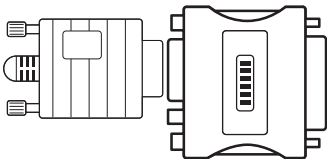
Connexion D-SUB

Cette connexion transmet des vidéos analogiques du PC au moniteur. Connectez le PC au moniteur à l'aide du câble D-Sub 15 broches comme indiqué ci-dessous.



! REMARQUES

- Connexion avec un connecteur de câble d'entrée de signal D-SUB pour Macintosh

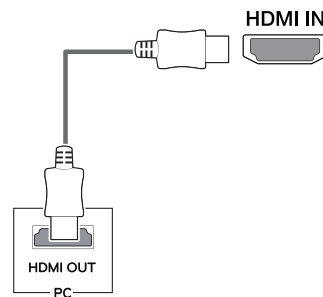


• Adaptateur Mac

Pour l'utilisation d'un ordinateur Macintosh (Apple), utilisez un adaptateur pour remplacer le connecteur D-SUB/VGA 15 broches haute densité (3 rangées) du câble par un connecteur 15 broches à 2 rangées.

Connexion HDMI

Cette connexion transmet des signaux numériques vidéo et audio de votre PC à l'écran. Connectez le PC et l'écran avec le câble HDMI comme montré dans les illustrations suivantes.



! REMARQUES

- L'utilisation d'un PC HDMI peut entraîner des problèmes de compatibilité.
- Utilisez un câble certifié sur lequel est apposé le logo HDMI. Si vous utilisez un câble non certifié HDMI, l'écran peut ne pas s'afficher ou une erreur de connexion peut survenir.
- Types de câbles HDMI recommandés :
 - Câble HDMI[®]/AMD haute vitesse
 - Câble HDMI[®]/AMD haute vitesse avec Ethernet

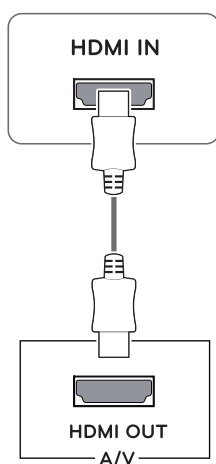
! REMARQUES

- Si vous souhaitez utiliser deux PC avec le même moniteur, veillez à brancher correctement les câbles de signal (D-SUB/ DVI-D/HDMI) au moniteur.
- Si vous allumez le moniteur à froid, un scintillement peut se produire. Ce phénomène est tout à fait normal.
- Des points rouges, verts ou bleus peuvent apparaître sur l'écran. Ce phénomène est tout à fait normal.

Connexion aux périphériques AV

Connexion HDMI

La connexion HDMI permet de transmettre les signaux vidéo et audio numériques de votre ordinateur ou d'un périphérique AV au moniteur. Connectez l'ordinateur et le périphérique AV au moniteur à l'aide d'un câble HDMI, comme illustré ci-dessous.



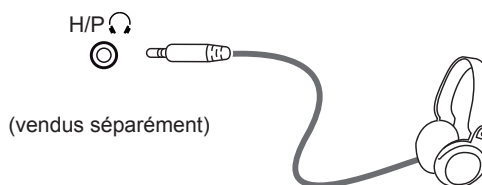
! REMARQUES

- L'utilisation d'un PC HDMI peut entraîner des problèmes de compatibilité.
- Utilisez un câble certifié sur lequel est apposé le logo HDMI. Si vous utilisez un câble non certifié HDMI, l'écran peut ne pas s'afficher ou une erreur de connexion peut survenir.
- Types de câbles HDMI recommandés :
 - Câble HDMI[®]/MD haute vitesse
 - Câble HDMI[®]/MD haute vitesse avec Ethernet

Connecter un périphérique

Branchement d'un casque

Connectez un périphérique au moniteur par le port pour casque d'écoute. Connectez le périphérique comme sur l'illustration.

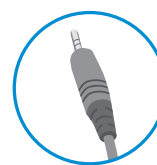


! REMARQUES

- Les périphériques sont vendus séparément.
- Si vous utilisez les écouteurs, il peut causer un problème avec la connexion d'un autre appareil externe à l'écran. Par conséquent, il est recommandé d'utiliser des écouteurs droits.



Prise angulaire



Prise droite

- Selon les paramètres audio de l'ordinateur et du périphérique externe, les fonctionnalités du casque d'écoute et des haut-parleurs peuvent être limitées.

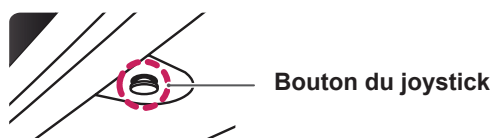
PARAMÈTRES DE L'UTILISATEUR

Activation du menu principal

! REMARQUES

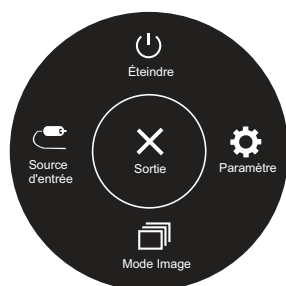
- L'affichage à l'écran de votre moniteur peut différer légèrement des illustrations dans ce manuel.
- Au moment où **Beep Guide** est activé, vous allez accéder à **Paramètres** en appuyant sur le bouton du joystick.

- 1 Appuyez sur le bouton du joystick en bas du moniteur.
- 2 Déplacez le joystick vers le haut/bas (▲/▼) et vers la gauche/droite (◀/▶) pour régler les options.
- 3 Appuyez une nouvelle fois sur le bouton du joystick fermez le menu principal.



Bouton	Statut du menu	Description
	Menu principal désactivé	Permet d'activer le menu principal.
	Menu principal activé	Fermez le menu principal. (Appuyez longtemps sur le bouton pour éteindre le moniteur)
	◀ Menu principal désactivé	Permet de régler le niveau du volume du moniteur. (pour le mode HDMI uniquement)
	◀ Menu principal activé	Permet d'accéder aux caractéristiques d'entrée.
	▶ Menu principal désactivé	Permet de régler le niveau du volume du moniteur. (pour le mode HDMI uniquement)
	▶ Menu principal activé	Permet d'accéder aux fonctions du Paramètre.
	▲ Menu principal désactivé	Entrez dans le menu de Accessibility .
	▲ Menu principal activé	Permet d'éteindre le moniteur.
	▼ Menu principal désactivé	Entrez dans le menu de Accessibility .
	▼ Menu principal activé	Entrez la caractéristique de Mode Image. (pour le mode HDMI uniquement)

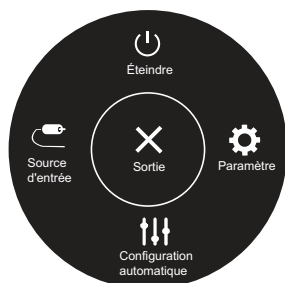
Fonctions du menu principal



(pour le mode HDMI uniquement)

Menu principal	Description
Paramètre	Permet de configurer les paramètres de l'écran.
Mode Image	Sélectionner le mode d'image pour atteindre le meilleur effet d'affichage.
Source d'entrée	Permet de régler le mode d'entrée.
Éteindre	Permet d'éteindre le moniteur.
Sortie	Permet de sortir du menu principal.


Fonctions du menu principal




(pour le mode D-SUB uniquement)

Menu principal	Description
Paramètre	Permet de configurer les paramètres de l'écran.
Configuration automatique	Applique la Configuration automatique pour un affichage optimal en mode D-SUB.
Source d'entrée	Permet de régler le mode d'entrée.
Éteindre	Permet d'éteindre le moniteur.
Sortie	Permet de sortir du menu principal.

Personnalisation des paramètres

Paramètre > Configuration Rapide	Fonction	
Luminosité	Règlez le contraste et la luminosité de l'écran.	
Contraste		
Volume	Permet de régler le volume. (pour le mode HDMI uniquement)	
	 REMARQUE <ul style="list-style-type: none"> Vous pouvez activer ou désactiver le son en déplaçant le bouton du joystick avec la touche ▼ dans le menu du volume. 	
Configuration automatique (pour le mode D-SUB uniquement)	Non	Supprimer la sélection.
	Oui	Appliquer Configuration Automatique pour un affichage optimal dans D-SUB.



Paramètre > Source d'entrée	Fonction	
Liste des entrées	Permet de sélectionner le mode d'entrée.	
Format d'image	Permet de régler le format d'affichage.	
	Full Wide	Permet d'afficher la vidéo en grand écran, quelle que soit l'entrée du signal vidéo.
	Original	Permet d'afficher la vidéo en fonction du format d'affichage de l'entrée du signal vidéo.
	 REMARQUE <ul style="list-style-type: none"> Série 22MK4 Série 24MK4 Série 27MK4 22MN430H 24MN430H Les options peuvent être désactivées à la résolution conseillée (1920 x 1080).	

Personnalisation des paramètres


Paramètre > Image	Fonction		
Mode Image	Perso.	Permet à l'utilisateur de régler chaque élément. Le mode Couleur du menu principal peut être réglé.	
	Lecture	Permet d'optimiser l'écran pour l'affichage de documents. Vous pouvez éclairer l'écran dans le menu OSD.	
	Photo	Optimise la qualité de l'écran pour visionner des photos.	
	Cinema	Permet d'optimiser l'écran pour améliorer les effets visuels d'une vidéo.	
	Perception des couleurs	Ce mode est pour les utilisateurs qui ne peuvent pas distinguer le rouge du vert. Il permet à ces utilisateurs de distinguer ces deux couleurs facilement.	
	Jeux	Permet d'optimiser l'écran pour les jeux.	
Ajuster Image	Luminosité	Règlez le contraste et la luminosité de l'écran.	
	Contraste		
	Netteté	Permet de régler la netteté de l'écran.	
	SUPER RESOLUTION+	Haut	Ce mode offre une qualité d'image optimisée lorsque l'utilisateur veut des images nettes. Il convient à des vidéos ou à des jeux de grande qualité.
		Moyen	Ce mode offre une qualité d'image optimisée lorsque l'utilisateur veut des images d'une résolution entre basse et haute pour un visionnement confortable. Il est efficace pour les vidéos UCC ou SD.
		Bas	Ce mode offre une qualité d'image optimisée lorsque l'utilisateur veut des images lisses et naturelles. Il convient aux images fixes ou à celles qui bougent lentement.
		Off	Sélectionnez cette option pour le visionnement de tous les jours. SUPER RESOLUTION+ est désactivé dans ce mode.
	Niveau Noir		Permet de définir le niveau de décalage (pour le mode HDMI uniquement). <ul style="list-style-type: none"> • Décalage : cette valeur sert de référence pour un signal vidéo ; il s'agit de la couleur la plus sombre que le moniteur peut afficher.
		Haut	Maintient le taux de contraste de l'écran actuel.
		Bas	Réduit les niveaux de noirs et augmente les niveaux des blancs dans le taux de contraste de l'écran actuel.
DFC	On	Ajuste automatiquement la luminosité en fonction de l'écran.	
	Off	Désactive la fonction DFC.	
Ajuster Jeu	Temps de Réponse	Définit le temps de réponse des images affichées en fonction de la vitesse de l'écran. Dans un environnement standard, il est recommandé de sélectionner Rapide . Avec une image en mouvement rapide, il est recommandé d'utiliser l'option Faster . Une fois que le Mode accéléré soit sélectionné, un Flou de mouvement peut se produire en fonction du contenu.	
		Faster	Règle le temps de réponse à Faster.
		Rapide	Règle le temps de réponse à Rapide.
		Normal	Règle le temps de réponse à normal.
		Off	N'utilise pas la fonction d'amélioration du temps de réponse.

! REMARQUES

- La fonction Perception des couleurs est facultative pour les utilisateurs qui ne peuvent pas distinguer le rouge du vert. Si vous éprouvez un inconfort lors du visionnement, désactivez cette fonction.
- Cette fonction peut ne pas distinguer certaines couleurs.

Ajuster Jeu	FreeSync Série 22MK4 Série 24MK4 Série 27MK4 22MN430H 24MN430H	Affiche des images naturelles et homogènes en synchronisant la fréquence verticale du signal d'entrée avec celle du signal de sortie.	
		 ATTENTION <ul style="list-style-type: none"> • Interface prise en charge : HDMI. • Carte graphique prise en charge : une carte graphique qui prend en charge FreeSync d'AMD est nécessaire. • Version prise en charge : assurez-vous de mettre à jour la carte graphique selon le dernier pilote. • Pour plus de détails sur les exigences, rendez-vous sur le site Web d'AMD au http://www.amd.com/FreeSync. 	
		On	Fonction FreeSync activée.
		Off	Fonction FreeSync désactivée.
	Contrôle des noirs	Permet de contrôler le contraste des noirs pour une meilleure visibilité dans les scènes obscures. L'augmentation de la valeur de Black Stabilizer (Contrôle des noirs) éclaircit la zone de faible niveau de gris sur la surface de l'écran. (Vous pouvez facilement distinguer les objets sur les écrans de jeu sombres.) La réduction de la valeur du contrôle des noirs assombrit la zone de faible niveau de gris et augmente le contraste dynamique à l'écran.	
	Crosshair	Le réticule fournit une marque au centre de l'écran pour les jeux de tir à la première personne (FPS). L'utilisateur peut sélectionner le Crosshair qui correspond à leur environnement de jeu parmi les quatre Crosshair . <ul style="list-style-type: none"> • Lorsque l'écran est éteint ou entre en mode d'économie d'énergie, la caractéristique de Crosshair est automatiquement tournée en Off. 	
Ajuster Couleur	Gamma	Mode 1, Mode 2, Mode 3	Plus la valeur gamma est élevée, plus l'image devient sombre. De même, plus la valeur gamma est basse, plus l'image s'éclaircit.
		Mode 4	Si vous n'avez pas besoin de régler les paramètres de gamma, sélectionnez Mode 4.
	Températ.	Permet de sélectionner la couleur de l'image par défaut. Chaud : permet d'ajouter du rouge à la couleur de l'écran. Moyen : permet de définir la couleur de l'écran à mi-chemin entre le rouge et le bleu. Froid : permet d'ajouter du bleu à la couleur de l'écran. Utilis.: L'utilisateur peut personnaliser les couleurs en rouge, en vert ou en bleu.	
	Rouge/Vert/Bleu	Vous pouvez personnaliser les couleurs de l'affichage à l'aide des options Rouge, Vert et Bleu.	
Ajustement de l'image (pour le mode D-SUB uniquement)	Horizontal	Déplacer l'image vers la gauche et vers la droite.	
	Vertical	Déplacer l'image vers le haut et vers le bas.	
	Horloge	Minimiser toutes les barres verticales ou raies visibles sur le fond de l'écran. La dimension horizontale de l'écran changera aussi.	
	Phase	Ajuster le foyer de l'affichage. Cet article vous permet de supprimer tout bruit horizontal et d'éclaircir ou aviver l'image des caractères.	
Résolution (pour le mode D-SUB uniquement)	Permet de définir la résolution souhaitée. Cette option est activée uniquement lorsque la résolution de l'écran de votre ordinateur est configurée comme indiqué ci-dessous (pour le mode D-SUB uniquement).		
	 REMARQUE		
	Cette fonction est activée uniquement lorsque la résolution de l'écran de votre ordinateur est configurée comme indiqué ci-dessous, à moins que la résolution de sortie de votre ordinateur soit incorrecte.		
	1024 x 768, 1280 x 768, 1360 x 768, 1366 x 768, Off (Désactivé)		
	1280 x 960, 1600 x 900, Off (Désactivé) Série 22MK4 Série 24MK4 Série 27MK4 22MN430H 24MN430H		
	1440 x 900, 1600 x 900, Off (Désactivé) Série 22MK4 Série 24MK4 Série 27MK4 22MN430H 24MN430H		
Réinitialiser l'image	Voulez-vous réinitialiser les paramètres ?		
	Non	Supprimer la sélection.	
	Oui	Permet de revenir aux paramètres par défaut.	

Personnalisation des paramètres

Paramètre > Général	Fonction	
Langue	Permet de définir la langue dans laquelle les noms de commandes sont affichés.	
SMART ENERGY SAVING	Haut	Permet d'économiser de l'énergie à l'aide de la fonction SMART ENERGY SAVING haute efficacité.
	Bas	Permet d'économiser de l'énergie à l'aide de la fonction SMART ENERGY SAVING basse efficacité.
	Off	Permet de désactiver la fonction SMART ENERGY SAVING.
Veille Automatique	Cette fonction éteint automatiquement le moniteur si aucun mouvement n'est détecté sur l'écran sur une période de temps donnée. Vous pouvez définir le délai pour la fonction d'arrêt automatique. (8H, 6H, 4H et Off)	
OSD Verrouiller	Cette fonction désactive la configuration et le réglage des menus.	
	On	Active la fonction OSD Verrouiller.
	 REMARQUE <ul style="list-style-type: none"> Toutes les fonctions sont désactivées, à l'exception de OSD Verrouiller mode, Luminosité, Contraste, Source d'entrée, Information, Volume. 	
Off	Désactive la fonction OSD Verrouiller.	
Information	L'affichage d'information sera montré le Modèle, Numéro de série, Temps d'utilisation total, Résolution.	
Réinitialise	Voulez-vous réinitialiser les paramètres?	
	Non	Supprimer la sélection.
	Oui	Permet de revenir aux paramètres par défaut.

REMARQUE

- L'enregistrement des données dépend du Panneau. Ainsi, ces valeurs devraient être différentes de chaque panneau et les fournisseurs des panneaux. En cas de l'option **SMART ENERGY SAVING** est **Haut** ou **Bas**, la luminosité du moniteur diminue ou augmente d'après la source.

DÉPANNAGE

Effectuez les vérifications suivantes avant de nous joindre.

Aucune image ne s'affiche.	
Le cordon d'alimentation du moniteur est-il bien branché?	<ul style="list-style-type: none"> • Vérifiez que le cordon d'alimentation est correctement branché dans la prise d'alimentation.
Le message « Coupure » est-il affiché?	<ul style="list-style-type: none"> • Ce message s'affiche lorsque le signal provenant du PC (carte vidéo) est en dehors de la plage de fréquence horizontale ou verticale du moniteur. Consultez la section « Caractéristiques du produit » de ce manuel pour reconfigurer l'écran.
Voyez-vous un message de « Pas de Signal » sur l'écran ou de l'écran noir.?	<ul style="list-style-type: none"> • Lorsque l'écran reste « Pas de Signal », il passe au mode DPM. • Ce message apparaît lorsque le câble de signal entre le PC et le moniteur est déconnecté ou manquant. Vérifiez le câble et reconnectez-le. • Vérifiez la situation de PC

Vous ne pouvez pas sélectionner certaines fonctions dans l'OSD.	
Certaines des fonctions sont-elles indisponibles lorsque vous appuyez sur le bouton Menu?	<ul style="list-style-type: none"> • Vous pouvez déverrouiller les commandes OSD à tout moment en entrant dans le menu de verrouillage de l'OSD et en désactivant certaines fonctions.



ATTENTION

- Allez dans **Panneau de configuration ► Affichage ► Paramètres** et vérifiez si la fréquence ou la résolution ont été modifiées. Si c'est le cas, reconfigurez la carte vidéo en fonction de la résolution recommandée.
- Si la résolution de la carte vidéo n'est pas celle recommandée (optimale), le texte risque d'être flou, les images indistinctes, la zone d'affichage incomplète ou mal centrée. Sélectionnez la résolution recommandée.
- La méthode de réglage peut différer d'un ordinateur ou d'un système d'exploitation à un autre. Il se peut que la carte vidéo ne prenne pas en charge certaines résolutions. Le cas échéant, contactez le fabricant de l'ordinateur ou de la carte vidéo.
- Maintenez la geste appropriée lors de l'utilisation du moniteur, sinon l'écran ne peut pas être optimisé.

L'image n'est pas correcte.	
Les couleurs à l'écran sont monochromes ou anormales.	<ul style="list-style-type: none"> • Vérifiez que le câble de signal est bien connecté. Au besoin, utilisez un tournevis pour le resserrer. • Assurez-vous que la carte vidéo est bien insérée dans son emplacement. • Définissez les paramètres de couleurs à un niveau supérieur à 24 bits (vraies couleurs). Panneau de configuration ► Paramètres.
L'écran scintille.	<ul style="list-style-type: none"> • Vérifiez si l'écran est réglé au mode entrelacé. Si oui, sélectionnez la résolution recommandée.

Le message « Moniteur non reconnu, moniteur Plug and Play (VESA DDC) trouvé » s'affiche-t-il?	
Avez-vous installé le pilote d'affichage?	<ul style="list-style-type: none"> • Assurez-vous d'installer le pilote d'affichage à partir de notre site: http://www.lg.com. • Vérifiez que votre carte vidéo prend en charge la fonction Plug and Play.

L'affichage est instable.	
Avez-vous sélectionné la résolution appropriée?	<ul style="list-style-type: none"> • Série 22MK4 Série 24MK4 Série 27MK4 22MN430H 24MN430H Si vous avez sélectionné la résolution HDMI 1080i 60/50 Hz (entrelacée), il est possible que l'écran scintille. Modifiez la résolution à 1080P ou sélectionnez la résolution recommandée.

CARACTÉRISTIQUES DU PRODUIT

Série 20MK4

Écran ACL	Type	TFT (Thin Film Transistor) Écran ACL (Affichage à cristaux liquides)
	Distance entre pixels	0,3177 mm x 0,307 mm
Résolution	Résolution maximale	1366 x 768 à 60 Hz (HDMI)
		1366 x 768 à 60 Hz (D-sub)
	Résolution recommandée	1366 x 768 à 60 Hz
Signal vidéo	Fréquence horizontale	30 kHz à 61 kHz
	Fréquence verticale	HDMI -PC: 56 Hz až 75 Hz -AV: 50 Hz až 61 Hz D-SUB: 56 Hz až 75 Hz
	Synchronisation	Sync. séparée, Numérique
Connecteur d'entrée	HDMI IN, D-SUB IN, H/P OUT	
Alimentation	19 V --- 0,8 A	
Consommation électrique	Mode de fonctionnement : 13 W Typ. (Condition de sortie d'usine)* Mode veille (Mode attente) : ≤ 0,3 W ** Mode hors tension : ≤ 0,3 W	
Adaptateur ca/cc	Type ADS-18SG-19-3 19016G, fabriqué par SHENZHEN HONOR ELECTRONIC ou Type ADS-18FSG-19 19016GPG, fabriqué par SHENZHEN HONOR ELECTRONIC ou Type ADS-18FSG-19 19016GPI, fabriqué par SHENZHEN HONOR ELECTRONIC ou Type ADS-18FSG-19 19016GPCU, fabriqué par SHENZHEN HONOR ELECTRONIC ou Type ADS-18FSG-19 19016GPB, fabriqué par SHENZHEN HONOR ELECTRONIC ou Type ADS-25SFA-19-3 19016E, fabriqué par SHENZHEN HONOR ELECTRONIC ou Type ADS-25FSF-19 19016EPCU-1, fabriqué par SHENZHEN HONOR ELECTRONIC ou Type ADS-25FSF-19 19016EPBR-1, fabriqué par SHENZHEN HONOR ELECTRONIC ou Type ADS-25FSF-19 19016EPI-1, fabriqué par SHENZHEN HONOR ELECTRONIC ou Type ADS-25FSF-19 19016EPG-1, fabriqué par SHENZHEN HONOR ELECTRONIC ou Type ADS-25FSF-19 19016EPB-1, fabriqué par SHENZHEN HONOR ELECTRONIC ou Type ADS-25FSF-19 19016EPG, fabriqué par SHENZHEN HONOR ELECTRONIC ou Type LCAP42, fabriqué par LIEN CHANG ELECTRONIC ENTERPRISE ou Type LCAP36-A, fabriqué par LIEN CHANG ELECTRONIC ENTERPRISE ou Type LCAP36-E, fabriqué par LIEN CHANG ELECTRONIC ENTERPRISE ou Type LCAP36-I, fabriqué par LIEN CHANG ELECTRONIC ENTERPRISE ou Type LCAP36-U, fabriqué par LIEN CHANG ELECTRONIC ENTERPRISE ou Type DA-16C19, fabriqué par Asian Power Devices Inc. ou Type WA-16D19FG, fabriqué par Asian Power Devices Inc. ou Type WA-16E19FA, fabriqué par Asian Power Devices Inc. ou Type AD10570LF, fabriqué par PI Electronics (H.K.) Ltd. ou Type AD2152S20, fabriqué par PI Electronics (H.K.) Ltd. ou Type AD2152620, fabriqué par PI Electronics (H.K.) Ltd. Rendement: 19 V --- 0,84 A	
Conditions d'utilisation	Température de fonctionnement	De 0°C à 40°C
	Taux d'humidité de fonctionnement	Moins de 80 %
	Température d'entreposage	De -20°C à 60°C
	Taux d'humidité d'entreposage	Moins de 85 %
Dimensions	Dimensions du moniteur (largeur x hauteur x profondeur)	
	Avec support	463,8 mm x 366,5 mm x 181,9 mm
	Sans support	463,8 mm x 276,4 mm x 38,4 mm
Poids (sans emballage)	Avec support	2,3 Kg
	Sans support	2,0 Kg

Ces caractéristiques peuvent être modifiées sans préavis pour refléter l'amélioration de certaines fonctionnalités.

Le symbole ~ signifie « courant alternatif », et le symbole — signifie « courant continu ».

* Le niveau de consommation d'énergie peut être différent selon l'état de fonctionnement et le réglage du moniteur.

** La consommation d'énergie en mode commuté est mesurée selon l'essai du standard LGE (mode blanc à plein, résolution maximale).

** Le moniteur passe au Mode de Veille en quelques minutes (5 minutes au maximum).

CARACTÉRISTIQUES DU PRODUIT

22MN430H

Écran ACL	Type	TFT (Thin Film Transistor) Écran ACL (Affichage à cristaux liquides)
	Distance entre pixels	0,24795 mm x 0,24795 mm
Résolution	Résolution maximale	1920 x 1080 à 75 Hz (HDMI)
		1920 x 1080 à 60 Hz (D-sub)
	Résolution recommandée	1920 x 1080 à 60 Hz
Alimentation	19 V ~~, 1,3 A	
Consommation électrique	Mode de fonctionnement : 22 W Typ. (Condition de sortie d'usine)* Mode veille (Mode attente) : ≤ 0,3 W ** Mode hors tension : ≤ 0,3 W	
Adaptateur ca/cc	Type ADS-40SG-19-3 19025G, fabriqué par SHENZHEN HONOR ELECTRONIC ou Type ADS-40FSG-19 19025GPG-1, fabriqué par SHENZHEN HONOR ELECTRONIC ou Type ADS-40FSG-19 19025GPBR-1, fabriqué par SHENZHEN HONOR ELECTRONIC ou Type ADS-40FSG-19 19025GPI-1, fabriqué par SHENZHEN HONOR ELECTRONIC ou Type ADS-40FSG-19 19025GPCU-1, fabriqué par SHENZHEN HONOR ELECTRONIC ou Type ADS-40FSG-19 19025GPB-2, fabriqué par SHENZHEN HONOR ELECTRONIC ou Type ADS-25SFA-19-3 19025E, fabriqué par SHENZHEN HONOR ELECTRONIC ou Type ADS-25FSF-19 19025EPCU-1, fabriqué par SHENZHEN HONOR ELECTRONIC ou Type ADS-25FSF-19 19025EPBR-1, fabriqué par SHENZHEN HONOR ELECTRONIC ou Type ADS-25FSF-19 19025EPI-1, fabriqué par SHENZHEN HONOR ELECTRONIC ou Type ADS-25FSF-19 19025EPG-1, fabriqué par SHENZHEN HONOR ELECTRONIC ou Type ADS-25FSF-19 19025EPB-1, fabriqué par SHENZHEN HONOR ELECTRONIC ou Type LCAP21, fabriqué par LIEN CHANG ELECTRONIC ENTERPRISE ou Type LCAP26-A, fabriqué par LIEN CHANG ELECTRONIC ENTERPRISE ou Type LCAP26-E, fabriqué par LIEN CHANG ELECTRONIC ENTERPRISE ou Type LCAP26-I, fabriqué par LIEN CHANG ELECTRONIC ENTERPRISE ou Type LCAP26-B, fabriqué par LIEN CHANG ELECTRONIC ENTERPRISE ou Type WA-24C19FS, fabriqué par Asian Power Devices Inc. ou Type WA-24C19FU, fabriqué par Asian Power Devices Inc. ou Type WA-24C19FK, fabriqué par Asian Power Devices Inc. ou Type WA-24C19FB, fabriqué par Asian Power Devices Inc. ou Type WA-24C19FN, fabriqué par Asian Power Devices Inc. ou Type DA-24B19, fabriqué par Asian Power Devices Inc. ou Type AD10560LF, fabriqué par PI Electronics (H.K.) Ltd. ou Type AD2139S20, fabriqué par PI Electronics (H.K.) Ltd. ou Type AD2139620, fabriqué par PI Electronics (H.K.) Ltd.	
	Rendement: 19 V ~~, 1,3 A	
Conditions d'utilisation	Température de fonctionnement	De 0°C à 40°C
	Taux d'humidité de fonctionnement	Moins de 80 %
	Température d'entreposage	De -20°C à 60°C
	Taux d'humidité d'entreposage	Moins de 85 %
Dimensions	Dimensions du moniteur (largeur x hauteur x profondeur)	
	Avec support	509,6 mm x 395,8 mm x 181,9 mm
	Sans support	509,6 mm x 305,7 mm x 38,5 mm
Poids (sans emballage)	Avec support	2,8 kg
	Sans support	2,5 kg

Ces caractéristiques peuvent être modifiées sans préavis pour refléter l'amélioration de certaines fonctionnalités.

Le symbole ~ signifie « courant alternatif », et le symbole ~ signifie « courant continu ».

* Le niveau de consommation d'énergie peut être différent selon l'état de fonctionnement et le réglage du moniteur.

* La consommation d'énergie en mode commuté est mesurée selon l'essai du standard LGE (mode blanc à plein, résolution maximale).

** Le moniteur passe au Mode de Veille en quelques minutes (5 minutes au maximum).

CARACTÉRISTIQUES DU PRODUIT

Série 22MK4

Écran ACL	Type	TFT (Thin Film Transistor) Écran ACL (Affichage à cristaux liquides)
	Distance entre pixels	0,24795 mm x 0,24795 mm
Résolution	Résolution maximale	1920 x 1080 à 75 Hz (HDMI) 1920 x 1080 à 60 Hz (D-sub)
	Résolution recommandée	1920 x 1080 à 60 Hz
Signal vidéo	Fréquence horizontale	HDMI : 30 kHz à 85 kHz D-SUB: 30 kHz à 83 kHz
	Fréquence verticale	HDMI -PC: 56 Hz až 75 Hz -AV: 50 Hz až 61 Hz D-SUB: 56 Hz až 75 Hz
	Synchronisation	Sync. séparée, Numérique
Connecteur d'entrée	HDMI IN, D-SUB IN, H/P OUT	
Alimentation	19 V --- 1,3 A Ou 19 V --- 0,8 A	
Consommation électrique	Mode de fonctionnement : 22 W Typ. (Condition de sortie d'usine)* Mode veille (Mode attente) : ≤ 0,3 W ** Mode hors tension : ≤ 0,3 W	
Adaptateur ca/cc	<p>Type ADS-40SG-19-3 19025G, fabriqué par SHENZHEN HONOR ELECTRONIC ou Type ADS-40FSG-19 19025GPG-1, fabriqué par SHENZHEN HONOR ELECTRONIC ou Type ADS-40FSG-19 19025GPBR-1, fabriqué par SHENZHEN HONOR ELECTRONIC ou Type ADS-40FSG-19 19025GPI-1, fabriqué par SHENZHEN HONOR ELECTRONIC ou Type ADS-40FSG-19 19025GPCU-1, fabriqué par SHENZHEN HONOR ELECTRONIC ou Type ADS-40FSG-19 19025GPB-2, fabriqué par SHENZHEN HONOR ELECTRONIC ou Type ADS-25FSG-19 19025EPCU-1L, fabriqué par SHENZHEN HONOR ELECTRONIC ou Type ADS-25SFA-19-3 19025E, fabriqué par SHENZHEN HONOR ELECTRONIC ou Type ADS-25FSF-19 19025EPB-1, fabriqué par SHENZHEN HONOR ELECTRONIC ou Type LCAP21, fabriqué par LIEN CHANG ELECTRONIC ENTERPRISE ou Type LCAP26-A, fabriqué par LIEN CHANG ELECTRONIC ENTERPRISE ou Type LCAP26-E, fabriqué par LIEN CHANG ELECTRONIC ENTERPRISE ou Type LCAP26-I, fabriqué par LIEN CHANG ELECTRONIC ENTERPRISE ou Type LCAP26-B, fabriqué par LIEN CHANG ELECTRONIC ENTERPRISE ou Type LCAP51, fabriqué par LIEN CHANG ELECTRONIC ENTERPRISE ou Type WA-24C19FS, fabriqué par Asian Power Devices Inc. ou Type WA-24C19FU, fabriqué par Asian Power Devices Inc. ou Type WA-24C19FK, fabriqué par Asian Power Devices Inc. ou Type WA-24C19FB, fabriqué par Asian Power Devices Inc. ou Type WA-24C19FN, fabriqué par Asian Power Devices Inc. ou Type DA-24B19, fabriqué par Asian Power Devices Inc. ou Type AD10560LF, fabriqué par PI Electronics (H.K.) Ltd. ou Type AD2139S20, fabriqué par PI Electronics (H.K.) Ltd. ou Type AD2139620, fabriqué par PI Electronics (H.K.) Ltd.</p>	
	Rendement: 19 V --- 1,3 A	

Adaptateur ca/cc	Type ADS-18SG-19-3 19016G, fabriqué par SHENZHEN HONOR ELECTRONIC ou Type ADS-18FSG-19 19016GPG, fabriqué par SHENZHEN HONOR ELECTRONIC ou Type ADS-18FSG-19 19016GPI, fabriqué par SHENZHEN HONOR ELECTRONIC ou Type ADS-18FSG-19 19016GPCU, fabriqué par SHENZHEN HONOR ELECTRONIC ou Type ADS-18FSG-19 19016GPB, fabriqué par SHENZHEN HONOR ELECTRONIC ou Type ADS-25SFA-19-3 19016E, fabriqué par SHENZHEN HONOR ELECTRONIC ou Type ADS-25FSF-19 19016EPCU-1, fabriqué par SHENZHEN HONOR ELECTRONIC ou Type ADS-25FSF-19 19016EPBR-1, fabriqué par SHENZHEN HONOR ELECTRONIC ou Type ADS-25FSF-19 19016EPI-1, fabriqué par SHENZHEN HONOR ELECTRONIC ou Type ADS-25FSF-19 19016EPG-1, fabriqué par SHENZHEN HONOR ELECTRONIC ou Type ADS-25FSF-19 19016EPB-1, fabriqué par SHENZHEN HONOR ELECTRONIC ou Type ADS-25FSF-19 19016EPG, fabriqué par SHENZHEN HONOR ELECTRONIC ou Type LCAP42, fabriqué par LIEN CHANG ELECTRONIC ENTERPRISE ou Type LCAP36-A, fabriqué par LIEN CHANG ELECTRONIC ENTERPRISE ou Type LCAP36-E, fabriqué par LIEN CHANG ELECTRONIC ENTERPRISE ou Type LCAP36-I, fabriqué par LIEN CHANG ELECTRONIC ENTERPRISE ou Type LCAP36-U, fabriqué par LIEN CHANG ELECTRONIC ENTERPRISE ou Type DA-16C19, fabriqué par Asian Power Devices Inc. ou Type WA-16D19FG, fabriqué par Asian Power Devices Inc. ou Type WA-16E19FA, fabriqué par Asian Power Devices Inc. ou Type AD10570LF, fabriqué par PI Electronics (H.K.) Ltd. ou Type AD2152S20, fabriqué par PI Electronics (H.K.) Ltd. ou Type AD2152620, fabriqué par PI Electronics (H.K.) Ltd. Rendement: 19 V \sim 0,84 A	
Conditions d'utilisation	Température de fonctionnement Taux d'humidité de fonctionnement	De 0°C à 40°C Moins de 80 %
	Température d'entreposage Taux d'humidité d'entreposage	De -20°C à 60°C Moins de 85 %
Dimensions	Dimensions du moniteur (largeur x hauteur x profondeur)	
	Avec support	509,6 mm x 395,8 mm x 181,9 mm
	Sans support	509,6 mm x 305,7 mm x 38,5 mm
Poids (sans emballage)	Avec support	2,8 kg
	Sans support	2,5 kg

Ces caractéristiques peuvent être modifiées sans préavis pour refléter l'amélioration de certaines fonctionnalités.

Le symbole ~ signifie « courant alternatif », et le symbole \sim signifie « courant continu ».

* Le niveau de consommation d'énergie peut être différent selon l'état de fonctionnement et le réglage du moniteur.

* La consommation d'énergie en mode commuté est mesurée selon l'essai du standard LGE (mode blanc à plein, résolution maximale).

** Le moniteur passe au Mode de Veille en quelques minutes (5 minutes au maximum).

CARACTÉRISTIQUES DU PRODUIT

Série 24MK4

24MN430H

Écran ACL	Type	TFT (Thin Film Transistor) Écran ACL (Affichage à cristaux liquides)
	Distance entre pixels	0,2745 mm x 0,2745 mm
Résolution	Résolution maximale	1920 x 1080 à 75 Hz (HDMI) 1920 x 1080 à 60 Hz (D-sub)
	Résolution recommandée	1920 x 1080 à 60 Hz
	Fréquence horizontale	HDMI : 30 kHz à 85 kHz D-SUB: 30 kHz à 83 kHz
Signal vidéo	Fréquence verticale	HDMI -PC: 56 Hz až 75 Hz -AV: 50 Hz až 61 Hz D-SUB: 56 Hz až 75 Hz
	Synchronisation	Sync. séparée, Numérique
	Connecteur d'entrée	HDMI IN, D-SUB IN, H/P OUT
Alimentation	19 V --- 1,3 A	
Consommation électrique	Mode de fonctionnement : 26 W Typ. (Condition de sortie d'usine)* Mode veille (Mode attente) : ≤ 0,3 W ** Mode hors tension : ≤ 0,3 W	
Adaptateur ca/cc	Type ADS-40SG-19-3 19025G, fabriqué par SHENZHEN HONOR ELECTRONIC ou Type ADS-40FSG-19 19025GPG-1, fabriqué par SHENZHEN HONOR ELECTRONIC ou Type ADS-40FSG-19 19025GPBR-1, fabriqué par SHENZHEN HONOR ELECTRONIC ou Type ADS-40FSG-19 19025GPI-1, fabriqué par SHENZHEN HONOR ELECTRONIC ou Type ADS-40FSG-19 19025GPCU-1, fabriqué par SHENZHEN HONOR ELECTRONIC ou Type ADS-40FSG-19 19025GPB-2, fabriqué par SHENZHEN HONOR ELECTRONIC ou Type ADS-25FSG-19 19025EPCU-1L, fabriqué par SHENZHEN HONOR ELECTRONIC ou Type ADS-25SFA-19-3 19025E, fabriqué par SHENZHEN HONOR ELECTRONIC ou Type ADS-25FSF-19 19025EPCU-1, fabriqué par SHENZHEN HONOR ELECTRONIC ou Type ADS-25FSF-19 19025EPBR-1, fabriqué par SHENZHEN HONOR ELECTRONIC ou Type ADS-25FSF-19 19025EPI-1, fabriqué par SHENZHEN HONOR ELECTRONIC ou Type ADS-25FSF-19 19025EPG-1, fabriqué par SHENZHEN HONOR ELECTRONIC ou Type ADS-25FSF-19 19025EPB-1, fabriqué par SHENZHEN HONOR ELECTRONIC ou Type LCAP21, fabriqué par LIEN CHANG ELECTRONIC ENTERPRISE ou Type LCAP26-A, fabriqué par LIEN CHANG ELECTRONIC ENTERPRISE ou Type LCAP26-E, fabriqué par LIEN CHANG ELECTRONIC ENTERPRISE ou Type LCAP26-I, fabriqué par LIEN CHANG ELECTRONIC ENTERPRISE ou Type LCAP26-B, fabriqué par LIEN CHANG ELECTRONIC ENTERPRISE ou Type LCAP51, fabriqué par LIEN CHANG ELECTRONIC ENTERPRISE ou Type WA-24C19FS, fabriqué par Asian Power Devices Inc. ou Type WA-24C19FU, fabriqué par Asian Power Devices Inc. ou Type WA-24C19FK, fabriqué par Asian Power Devices Inc. ou Type WA-24C19FB, fabriqué par Asian Power Devices Inc. ou Type WA-24C19FN, fabriqué par Asian Power Devices Inc. ou Type DA-24B19, fabriqué par Asian Power Devices Inc. ou Type AD10560LF, fabriqué par PI Electronics (H.K.) Ltd. ou Type AD2139S20, fabriqué par PI Electronics (H.K.) Ltd. ou Type AD2139620, fabriqué par PI Electronics (H.K.) Ltd.	
	Rendement: 19 V --- 1,3 A	
Conditions d'utilisation	Température de fonctionnement	De 0°C à 40°C
	Taux d'humidité de fonctionnement	Moins de 80 %
	Température d'entreposage	De -20°C à 60°C
	Taux d'humidité d'entreposage	Moins de 85 %

Dimensions	Dimensions du moniteur (largeur x hauteur x profondeur)	
	Avec support	555 mm x 421 mm x 181,9 mm
	Sans support	555 mm x 330,9 mm x 38,4 mm
Poids (sans emballage)	Avec support	3,3 kg
	Sans support	3,0 kg

Ces caractéristiques peuvent être modifiées sans préavis pour refléter l'amélioration de certaines fonctionnalités.

Le symbole ~ signifie « courant alternatif », et le symbole \cdot signifie « courant continu ».

* Le niveau de consommation d'énergie peut être différent selon l'état de fonctionnement et le réglage du moniteur.

* La consommation d'énergie en mode commuté est mesurée selon l'essai du standard LGE (mode blanc à plein, résolution maximale).

** Le moniteur passe au Mode de Veille en quelques minutes (5 minutes au maximum).

CARACTÉRISTIQUES DU PRODUIT

Série 27MK4

Écran ACL	Type	TFT (Thin Film Transistor) Écran ACL (Affichage à cristaux liquides)
	Distance entre pixels	0,31125 mm x 0,31125 mm
Résolution	Résolution maximale	1920 x 1080 à 75 Hz (HDMI) 1920 x 1080 à 60 Hz (D-sub)
	Résolution recommandée	1920 x 1080 à 60 Hz
Signal vidéo	Fréquence horizontale	HDMI : 30 kHz à 85 kHz D-SUB: 30 kHz à 83 kHz
	Fréquence verticale	HDMI -PC: 56 Hz až 75 Hz -AV: 50 Hz až 61 Hz D-SUB: 56 Hz až 75 Hz
	Synchronisation	Sync. séparée, Numérique
Connecteur d'entrée	HDMI IN, D-SUB IN, H/P OUT	
Alimentation	19 V --- 1,3 A	
Consommation électrique	Mode de fonctionnement : 23 W Typ. (Condition de sortie d'usine)* Mode veille (Mode attente) : ≤ 0,3 W ** Mode hors tension : ≤ 0,3 W	
Adaptateur ca/cc	<p>Type ADS-40SG-19-3 19025G, fabriqué par SHENZHEN HONOR ELECTRONIC ou Type ADS-40FSG-19 19025GPG-1, fabriqué par SHENZHEN HONOR ELECTRONIC ou Type ADS-40FSG-19 19025GPBR-1, fabriqué par SHENZHEN HONOR ELECTRONIC ou Type ADS-40FSG-19 19025GPI-1, fabriqué par SHENZHEN HONOR ELECTRONIC ou Type ADS-40FSG-19 19025GPCU-1, fabriqué par SHENZHEN HONOR ELECTRONIC ou Type ADS-40FSG-19 19025GPB-2, fabriqué par SHENZHEN HONOR ELECTRONIC ou Type ADS-25FSG-19 19025EPCU-1L, fabriqué par SHENZHEN HONOR ELECTRONIC ou Type ADS-25SFA-19-3 19025E, fabriqué par SHENZHEN HONOR ELECTRONIC ou Type ADS-25FSF-19 19025EPCU-1, fabriqué par SHENZHEN HONOR ELECTRONIC ou Type ADS-25FSF-19 19025EPBR-1, fabriqué par SHENZHEN HONOR ELECTRONIC ou Type ADS-25FSF-19 19025EPI-1, fabriqué par SHENZHEN HONOR ELECTRONIC ou Type ADS-25FSF-19 19025EPG-1, fabriqué par SHENZHEN HONOR ELECTRONIC ou Type ADS-25FSF-19 19025EPB-1, fabriqué par SHENZHEN HONOR ELECTRONIC ou Type LCAP21, fabriqué par LIEN CHANG ELECTRONIC ENTERPRISE ou Type LCAP26-A, fabriqué par LIEN CHANG ELECTRONIC ENTERPRISE ou Type LCAP26-E, fabriqué par LIEN CHANG ELECTRONIC ENTERPRISE ou Type LCAP26-I, fabriqué par LIEN CHANG ELECTRONIC ENTERPRISE ou Type LCAP26-B, fabriqué par LIEN CHANG ELECTRONIC ENTERPRISE ou Type LCAP51, fabriqué par LIEN CHANG ELECTRONIC ENTERPRISE ou Type WA-24C19FS, fabriqué par Asian Power Devices Inc. ou Type WA-24C19FU, fabriqué par Asian Power Devices Inc. ou Type WA-24C19FK, fabriqué par Asian Power Devices Inc. ou Type WA-24C19FB, fabriqué par Asian Power Devices Inc. ou Type WA-24C19FN, fabriqué par Asian Power Devices Inc. ou Type DA-24B19, fabriqué par Asian Power Devices Inc. ou Type AD10560LF, fabriqué par PI Electronics (H.K.) Ltd. ou Type AD2139S20, fabriqué par PI Electronics (H.K.) Ltd. ou Type AD2139620, fabriqué par PI Electronics (H.K.) Ltd.</p>	
	Rendement: 19 V --- 1,3 A	
Conditions d'utilisation	Température de fonctionnement Taux d'humidité de fonctionnement	De 0°C à 40°C Moins de 80 %
	Température d'entreposage Taux d'humidité d'entreposage	De -20°C à 60°C Moins de 85 %

Dimensions	Dimensions du moniteur (largeur x hauteur x profondeur)	
	Avec support	625,6 mm x 468,7 mm x 204,1 mm
	Sans support	625,6 mm x 375,2 mm x 44 mm
Poids (sans emballage)	Avec support	4,6 kg
	Sans support	4,2 kg

Ces spécifications sont sujettes à modification sans préavis.

Le symbole ~ signifie « courant alternatif », et le symbole \cdot signifie « courant continu ».

* Le niveau de consommation d'énergie peut être différent en état de fonctionnement et le réglage du moniteur.

* La consommation d'énergie en mode commuté est mesurée selon l'essai du standard LGE (mode blanc à plein, résolution maximale).

** Le moniteur passe au Mode de Veille en quelques minutes (5 minutes au maximum).

Mode prédéfinis (Résolution)

Timing D-SUB / HDMI PC

Série 20MK4

Modes d'affichage (Résolution)	Fréquence horizontale (kHz)	Fréquence verticale (Hz)	Polarité (H/V)	
720 x 400	31,468	70,08	-/+	
640 x 480	31,469	59,94	-/-	
640 x 480	37,5	75	-/-	
800 x 600	37,879	60,317	+/+	
800 x 600	46,875	75	+/+	
1024 x 768	48,363	60	-/-	
1024 x 768	60,023	75,029	+/+	
1366 x 768	47,712	59,79	+/+	Mode recommandé

Timing D-SUB PC

Série 22MK4

Série 24MK4

Série 27MK4

22MN430H

24MN430H

Modes d'affichage (Résolution)	Fréquence horizontale (kHz)	Fréquence verticale (Hz)	Polarité (H/V)	
720 x 400	31,468	70,08	-/+	
640 x 480	31,469	59,94	-/-	
640 x 480	37,5	75	-/-	
800 x 600	37,879	60,317	+/+	
800 x 600	46,875	75	+/+	
1024 x 768	48,363	60	-/-	
1024 x 768	60,023	75,029	+/+	
1152 x 864	67,500	75	+/+	
1280 x 1024	63,981	60,023	+/+	
1280 x 1024	79,976	75,035	+/+	
1680 x 1050	65,290	59,954	-/+	
1920 x 1080	67,500	60	+/+	Mode recommandé

Timing HDMI PC

Série 22MK4

Série 24MK4

Série 27MK4

22MN430H

24MN430H

Modes d'affichage (Résolution)	Fréquence horizontale (kHz)	Fréquence verticale (Hz)	Polarité (H/V)	
720 x 400	31,468	70,08	-/+	
640 x 480	31,469	59,94	-/-	
640 x 480	37,5	75	-/-	
800 x 600	37,879	60,317	+/+	
800 x 600	46,875	75	+/+	
1024 x 768	48,363	60	-/-	

1024 x 768	60,023	75,029	+/+	
1152 x 864	67,500	75	+/+	
1280 x 1024	63,981	60,023	+/+	
1280 x 1024	79,976	75,035	+/+	
1680 x 1050	65,290	59,954	-/+	
1920 x 1080	67,500	60	+/+	Mode recommandé
1920 x 1080	83,89	74,97	+/+	

Timing HDMI AV

Série 20MK4

mode de soutien de l'usine (mode pré-réglé)	Fréquence horizontale (kHz)	Fréquence verticale (Hz)	HDMI
480P	31,50	60	O
576P	31,25	50	O
720P	37,50	50	O
720P	45,00	60	O

Série 22MK4

Série 24MK4

Série 27MK4

22MN430H

24MN430H

mode de soutien de l'usine (mode pré-réglé)	Fréquence horizontale (kHz)	Fréquence verticale (Hz)	HDMI
480P	31,50	60	O
576P	31,25	50	O
720P	37,50	50	O
720P	45,00	60	O
1080P	56,25	50	O
1080P	67,50	60	O Mode recommandé

Beep Guide

Menu	lieu
Configuration Rapide	1
Configuration Rapide - Luminosité	1 1
Configuration Rapide - Luminosité	1 1 1 Glisseur
Configuration Rapide - Contraste	1 2
Configuration Rapide - Contraste	1 2 1 Glisseur
Configuration Rapide - Volume	1 3
Configuration Rapide - Volume	1 3 1 Glisseur
Configuration Rapide - Configuration automatique	1 4 1
Configuration Rapide - Configuration automatique - Non	1 4 1 1
Configuration Rapide - Configuration automatique - Oui	1 4 1 2
Source d'entrée	2
Source d'entrée - Liste des entrées	2 1
Source d'entrée - Liste des entrées - D-SUB	2 1 1
Source d'entrée - Liste des entrées - HDMI	2 1 2
Source d'entrée - Format d'image	2 2
Source d'entrée - Format d'image - Full Wide	2 2 1
Source d'entrée - Format d'image - Original	2 2 2
Image	3
Image - Mode Image	3 1
Image - Mode Image - Perso.	3 1 1
Image - Mode Image - Lecture	3 1 2
Image - Mode Image - Photo	3 1 3
Image - Mode Image - Cinema	3 1 4
Image - Mode Image - Perception des couleurs	3 1 5
Image - Mode Image - Jeux	3 1 6
Image - Ajuster Image	3 2
Image - Ajuster Image - Luminosité	3 2 1
Image - Ajuster Image - Luminosité	3 2 1 1 Glisseur
Image - Ajuster Image - Contraste	3 2 2
Image - Ajuster Image - Contraste	3 2 2 1 Glisseur
Image - Ajuster Image - Netteté	3 2 3

Menu	lieu
Image - Ajuster Image - Netteté	3 2 3 1 Glisseur
Image - Ajuster Image - SUPER RESOLUTION+	3 2 4
Image - Ajuster Image - SUPER RESOLUTION+ - Haut	3 2 4 1
Image - Ajuster Image - SUPER RESOLUTION+ - Moyen	3 2 4 2
Image - Ajuster Image - SUPER RESOLUTION+ - Bas	3 2 4 3
Image - Ajuster Image - SUPER RESOLUTION+ - Off	3 2 4 4
Image - Ajuster Image - Niveau Noir	3 2 5
Image - Ajuster Image - Niveau Noir - Haut	3 2 5 1
Image - Ajuster Image - Niveau Noir - Bas	3 2 5 2
Image - Ajuster Image - DFC	3 2 6
Image - Ajuster Image - DFC - On	3 2 6 1
Image - Ajuster Image - DFC - Off	3 2 6 2
Image - Ajuster Jeu	3 3
Image - Ajuster Jeu - Temps de Réponse	3 3 1
Image - Ajuster Jeu - Temps de Réponse - Faster	3 3 1 1
Image - Ajuster Jeu - Temps de Réponse - Rapide	3 3 1 2
Image - Ajuster Jeu - Temps de Réponse - Normal	3 3 1 3
Image - Ajuster Jeu - Temps de Réponse - Off	3 3 1 4
Image - Ajuster Jeu - FreeSync	3 3 2
Image - Ajuster Jeu - FreeSync - On	3 3 2 1
Image - Ajuster Jeu - FreeSync - Off	3 3 2 2
Image - Ajuster Jeu - Contrôle des noirs	3 3 3
Image - Ajuster Jeu - Contrôle des noirs	3 3 3 1 Glisseur
Image - Ajuster Couleur	3 4
Image - Ajuster Couleur - Gamma	3 4 1
Image - Ajuster Couleur - Gamma - Mode 1	3 4 1 1
Image - Ajuster Couleur - Gamma - Mode 2	3 4 1 2
Image - Ajuster Couleur - Gamma - Mode 3	3 4 1 3
Image - Ajuster Couleur - Gamma - Mode 4	3 4 1 4
Image - Ajuster Couleur - Températ.	3 4 2

Menu	lieu
Image - Ajuster Couleur - Températ. - Utilis.	3 4 2 1
Image - Ajuster Couleur - Températ. - Chaud	3 4 2 2
Image - Ajuster Couleur - Températ. - Moyen	3 4 2 3
Image - Ajuster Couleur - Températ. - Froid	3 4 2 4
Image - Ajuster Couleur - Rouge	3 4 3
Image - Ajuster Couleur - Rouge	3 4 3 1 Glisseur
Image - Ajuster Couleur - Vert	3 4 4
Image - Ajuster Couleur - Vert	3 4 4 1 Glisseur
Image - Ajuster Couleur - Bleu	3 4 5
Image - Ajuster Couleur - Bleu	3 4 5 1 Glisseur
Image - Ajustement de l'image (Pour le mode D-sub uniquement)	3 5
Image - Ajustement de l'image (Pour le mode D-sub uniquement) - Horizontal	3 5 1
Image - Ajustement de l'image (Pour le mode D-sub uniquement) - Horizontal	3 5 1 1 Glisseur
Image - Ajustement de l'image (Pour le mode D-sub uniquement) - Vertical	3 5 2
Image - Ajustement de l'image (Pour le mode D-sub uniquement) - Vertical	3 5 2 1 Glisseur
Image - Ajustement de l'image (Pour le mode D-sub uniquement) - Horloge	3 5 3
Image - Ajustement de l'image (Pour le mode D-sub uniquement) - Horloge	3 5 3 1 Glisseur
Image - Ajustement de l'image (Pour le mode D-sub uniquement) - Phase	3 5 4
Image - Ajustement de l'image (Pour le mode D-sub uniquement) - Phase	3 5 4 1 Glisseur
Image - Résolution (Pour le mode D-sub uniquement)	3 6
Image - Résolution (Pour le mode D-sub uniquement) - 1024*768	3 6 1
Image - Résolution (Pour le mode D-sub uniquement) - 1280*768	3 6 2
Image - Résolution (Pour le mode D-sub uniquement) - 1360*768	3 6 3
Image - Résolution (Pour le mode D-sub uniquement) - 1366*768	3 6 4
Image - Résolution (Pour le mode D-sub uniquement) - Off	3 6 5
Image - Résolution (Pour le mode D-sub uniquement) - 1280*960	3 6 1

Menu	lieu
Image - Résolution (Pour le mode D-sub uniquement) - 1600*900	3 6 2
Image - Résolution (Pour le mode D-sub uniquement) - Off	3 6 3
Image - Résolution (Pour le mode D-sub uniquement) - 1440*900	3 6 1
Image - Résolution (Pour le mode D-sub uniquement) - 1600*900	3 6 2
Image - Résolution (Pour le mode D-sub uniquement) - Off	3 6 3
Image - Réinitialiser l'image	3 7
Image - Réinitialiser l'image - Non	3 7 1
Image - Réinitialiser l'image - Oui	3 7 2
Général - Langue	4 1
Général - Langue - Anglais	4 1 1
Général - Langue - Allemand	4 1 2
Général - Langue - Français	4 1 3
Général - Langue - Espanol	4 1 4
Général - Langue - Italien	4 1 5
Général - Langue - Suédois	4 1 6
Général - Langue - Finlandais	4 1 7
Général - Langue - Portugais	4 1 8
Général - Langue - Portugais (Brésil)	4 1 9
Général - Langue - Polonais	4 1 10
Général - Langue - Russe	4 1 11
Général - Langue - Grec	4 1 12
Général - Langue - Ukrainien	4 1 13
Général - Langue - Chinois	4 1 14
Général - Langue - Chinois traditionnel	4 1 15
Général - Langue - Japonais	4 1 16
Général - Langue - Coréen	4 1 17
Général - Langue - Hindi	4 1 18
Général - SMART ENERGY SAVING	4 2
Général - SMART ENERGY SAVING - Haut	4 2 1
Général - SMART ENERGY SAVING - Bas	4 2 2
Général - SMART ENERGY SAVING - Off	4 2 3
Général - Veille Automatique	4 3
Général - Veille Automatique - 8H	4 3 1
Général - Veille Automatique - 6H	4 3 2

Menu	lieu
Général - Veille Automatique - 4H	4 3 3
Général - Veille Automatique - Off	4 3 4
Général - OSD Verrouiller	4 4
Général - OSD Verrouiller - On	4 4 1
Général - OSD Verrouiller - Off	4 4 2
Général - Information	4 5
Général - Information	4 5 1
Général - Restaurer les paramètres initiaux	4 6
Général - Restaurer les paramètres initiaux - Non	4 6 1
Général - Restaurer les paramètres initiaux - Oui	4 6 2

GARANTIE LIMITÉE (CANADA)

LES TERMES ET CONDITIONS COMPLÈTES DE LA GARANTIE LIMITÉE DU PRODUIT SE TROUVENT SUR https://www.lg.com/ca_fr/ OU DANS VOTRE DOCUMENT DE GARANTIE.

AVIS D'ARBITRAGE : LA PRÉSENTE GARANTIE LIMITÉE CONTIENT UNE DISPOSITION RELATIVE À L'ARBITRAGE STIPULANT QUE VOUS ET LG DEVEZ RÉSOUDRE TOUT DIFFÉREND PAR ARBITRAGE PLUTÔT QUE DEVANT UN TRIBUNAL, À MOINS QUE LES LOIS DE VOTRE PROVINCE OU TERRITOIRE NE LE PERMETTENT PAS OU, DANS LE CAS D'AUTRES JURIDICTIONS, SI VOUS CHOISISSEZ DE VOUS RETIRER. PRÉCISONS QUE CETTE DISPOSITION D'ARBITRAGE N'EST PAS APPLICABLE AUX CONSOMMATEURS QUI RÉSIDENT EN ONTARIO ET AU QUÉBEC. EN ARBITRAGE, LES RECOURS COLLECTIFS ET LES PROCÈS DEVANT JURY NE SONT PAS AUTORISÉS. VEUILLEZ CONSULTER LA SECTION INTITULÉE « PROCÉDURE DE RÈGLEMENT DES DIFFÉRENDS » CI-DESSOUS.

- **AVIS DE NON-RESPONSABILITÉ :**

SI VOUS ÊTES UN CONSOMMATEUR SOUMIS À LA LOI SUR LA PROTECTION DU CONSOMMATEUR DU QUÉBEC ET DE L'ONTARIO, L'EXCLUSION DE GARANTIES CONTENUE DANS CETTE SECTION N'EXCLUT PAS NI NE LIMITE LES DROITS ET RECOURS QUE VOUS POUVEZ AVOIR EN VERTU DE CETTE LOI, Y COMPRIS LE DROIT DE PRÉSENTER UNE RÉCLAMATION EN VERTU DE L'UNE DES GARANTIES LÉGALES.

PROCÉDURE DE RÈGLEMENT DES DIFFÉRENDS :

SAUF LÀ OÙ LA LOI L'INTERDIT (Y COMPRIS EN CE QUI CONCERNE LES CONSOMMATEURS DU QUÉBEC ET DE L'ONTARIO), TOUTS LES DIFFÉRENDS ENTRE VOUS ET LG DÉCOULANT OU SE RAPPORTANT DE QUELQUE MANIÈRE QUE CE SOIT À CETTE GARANTIE LIMITÉE OU AU PRODUIT SERONT RÉSOLUS EXCLUSIVEMENT PAR ARBITRAGE EXÉCUTOIRE, ET NON DEVANT UN TRIBUNAL DE DROIT COMMUN. SAUF LÀ OÙ LA LOI L'INTERDIT (Y COMPRIS EN CE QUI CONCERNE LES CONSOMMATEURS DU QUÉBEC ET DE L'ONTARIO), VOUS ET LG RENONCEZ IRRÉVOCABLEMENT AU DROIT À UN PROCÈS DEVANT JURY ET À INTENTER OU À PARTICIPER À UN RECOURS COLLECTIF.

Définitions. Aux fins du présent article, « LG » désigne LG Electronics Canada inc, ses sociétés mères, filiales et sociétés affiliées, et leurs dirigeants, employés, administrateurs, agents, bénéficiaires, prédécesseurs titulaires des mêmes droits, successeurs, cessionnaires et fournisseurs; « différend » ou « réclamation » désignent tout différend ou litige ou toute réclamation de quelque nature que ce soit (qu'elle soit fondée sur un contrat, délit, statut, règlement, ordonnance, fraude, fausse déclaration ou toute autre théorie juridique ou équitable) liés de quelque manière que ce soit à la vente, à l'état ou au rendement du produit ou à la présente garantie limitée, ou découlant de ceux-ci.

Avis de différend. Dans l'éventualité où vous avez l'intention d'engager une procédure d'arbitrage, vous devez d'abord aviser LG par écrit au moins 30 jours avant le début de l'arbitrage en envoyant une lettre à l'attention de l'équipe juridique de LGECL au 20, Norelco Drive, North York (Ontario), Canada, M9L 2X6 (l'« avis de différend »). Vous et LG acceptez de discuter en toute bonne foi dans le but de régler votre réclamation à l'amiable. L'avis doit indiquer votre nom, adresse et numéro de téléphone, identifier le produit faisant l'objet de la réclamation et décrire la nature de la réclamation ainsi que le redressement demandé. Si vous et LG ne parvenez pas à résoudre le différend dans les 30 jours suivant la réception par LG de l'avis de différend, le différend sera résolu par un arbitrage exécutoire conformément à la procédure décrite dans les présentes. Vous et LG convenez tous deux que, pendant la procédure d'arbitrage, les modalités (y compris tout montant) de toute offre de règlement faite par vous ou LG ne seront pas divulguées à l'arbitre jusqu'à ce que l'arbitre tranche le différend.

Accord sur l'arbitrage exécutoire et renonciation à un recours collectif. À défaut de résoudre le différend au cours de la période de 30 jours suivant la réception par LG de l'avis de différend, vous et LG acceptez de résoudre toute réclamation entre vous et LG uniquement par arbitrage exécutoire sur une base individuelle, à moins que vous choisissiez de vous retirer, comme il est indiqué ci-dessous, ou que vous résidiez dans une province ou un territoire qui empêche la pleine application de cette clause dans les circonstances des réclamations en question (dans ce cas, si vous êtes un consommateur, cette clause ne s'appliquera que si vous acceptez expressément l'arbitrage). Dans la mesure permise par la loi applicable, tout différend entre vous et LG ne doit pas être combiné ou consolidé avec un différend impliquant le produit ou la réclamation de toute autre personne ou entité. Plus précisément, sans limitation de ce qui précède, sauf dans la mesure où une telle interdiction n'est pas permise par la loi, tout différend entre vous et LG ne pourra en aucun cas se poursuivre sous forme de recours collectif ou d'action dérivée. Au lieu de l'arbitrage, l'une ou l'autre des parties peut intenteur une demande en justice auprès de la Cour des petites créances, mais cette demande auprès de la Cour des petites créances ne peut être intentée sous forme de recours collectif ou d'action dérivée, sauf dans la mesure où une telle interdiction n'est pas autorisée par la loi dans votre province ou territoire de compétence pour une réclamation en cause entre vous et LG. Cette disposition ne s'applique pas aux consommateurs de l'Ontario et du Québec. Conformément à la législation provinciale, le consommateur et LG peuvent convenir de résoudre le différend en utilisant toute procédure disponible, y compris en intentant une action devant les tribunaux compétents de ces provinces.

Règles et procédures d'arbitrage. Pour engager l'arbitrage d'une réclamation, une demande écrite d'arbitrage doit être soumise par vous ou LG. L'arbitrage sera privé et confidentiel, et se déroulera sur une base simplifiée et accélérée devant un arbitre unique choisi par les parties en vertu de la loi et des règles provinciales ou territoriales sur l'arbitrage commercial de la province ou du territoire où vous résidez. Vous devez également envoyer une copie de votre demande écrite à LG à l'adresse LG Electronics, Canada, Inc., Attn: Legal Department- Arbitration, 20, Norelco Drive, North York (Ontario), M9L 2X6. Cette disposition relative à l'arbitrage est régie par la législation provinciale ou territoriale applicable en matière d'arbitrage commercial. Pour les consommateurs de l'Ontario et du Québec, la législation applicable en matière d'arbitrage ne s'applique que si les consommateurs acceptent de soumettre le litige à l'arbitrage. Un jugement peut être rendu sur décision de l'arbitre devant tout tribunal compétent. Toute question doit être tranchée par l'arbitre, à l'exception des questions relatives à la portée et à l'applicabilité de la disposition relative à l'arbitrage et à l'arbitrabilité du différend, qui doivent être tranchées par la cour. L'arbitre est lié par les modalités de cette disposition.

Loi applicable. La loi de votre province ou territoire d'achat régira cette garantie limitée et tout différend entre vous et LG, sauf dans la mesure où cette loi est remplacée ou qu'elle entre en conflit avec la loi fédérale, provinciale ou territoriale applicable. Si l'arbitrage n'est pas autorisé pour régler une réclamation, une poursuite, un différend ou un litige vous opposant à LG, les deux parties s'en remettront à la compétence exclusive des tribunaux de votre province ou territoire d'achat pour le règlement de la réclamation, de la poursuite, du différend ou du litige qui vous oppose.

Coûts/frais. Vous n'avez pas besoin de payer des frais pour engager l'arbitrage. Dès réception de votre demande écrite d'arbitrage, LG réglera rapidement tous les frais de dépôt à l'arbitrage, à moins que vous réclamiez plus de 25 000 \$ en dommages-intérêts, et dans ce cas, le paiement de ces frais sera régi par les règles d'arbitrage applicables. Sauf indication contraire aux présentes, LG paiera tous les frais de dépôt, d'administration et d'arbitrage pour tout arbitrage engagé conformément aux règles d'arbitrage applicables et de cette disposition relative à l'arbitrage. Si vous obtenez gain de cause dans l'arbitrage, LG paiera les frais et honoraires de vos avocats, dans la mesure où ils sont raisonnables, en tenant compte de certains facteurs, y compris, mais sans s'y limiter, le montant de l'achat et de la réclamation. Nonobstant ce qui précède, si la loi applicable permet d'accorder une indemnité raisonnable de frais et d'honoraires d'avocats, l'arbitre peut l'accorder dans la même mesure qu'un tribunal. Si l'arbitre estime que votre réclamation ou que la mesure réparatoire demandée dans la réclamation est frivole ou qu'elle se base sur des motifs déplacés (déterminés par les normes énoncées dans les lois applicables), alors le paiement de tous les frais d'arbitrage sera régi par les règles d'arbitrage applicables. Dans un tel cas, vous convenez de rembourser LG pour toutes les sommes déjà versées par l'entreprise, sommes que vous seriez autrement dans l'obligation de payer en vertu des règles d'arbitrage applicables. Sauf indication contraire, LG renonce à tous les droits qu'elle pourrait avoir relativement à la réclamation de frais et honoraires d'avocats si LG prévaut lors de l'arbitrage.

Audiences et emplacement. Si votre réclamation est de 25 000 \$ ou moins, vous pouvez choisir que l'arbitrage soit mené seulement (1) sur la base des documents soumis à l'arbitre, (2) par l'intermédiaire d'une audience téléphonique, ou (3) par l'intermédiaire d'une audience en personne, tel qu'il est établi par les règles d'arbitrage applicables. Si votre réclamation est supérieure à 25 000 \$, le droit à une audience sera déterminé par les règles d'arbitrage applicables. Toute audience d'arbitrage en personne se tiendra au lieu d'arbitrage le plus proche et le plus pratique pour les deux parties, dans la province ou le territoire où vous résidez, à moins que vous et LG conveniez d'un autre lieu ou d'un arbitrage téléphonique.

Divisibilité et renoncement. Si une partie de la présente garantie limitée (y compris les présentes procédures d'arbitrage) est inapplicable, les autres dispositions resteront pleinement en vigueur dans la mesure maximale autorisée par la loi applicable. Si LG ne parvient pas à faire respecter strictement toute disposition de la présente garantie limitée (y compris les présentes procédures d'arbitrage), cela ne signifie pas que LG a l'intention de renoncer ou a renoncé à toute disposition ou partie de la présente garantie limitée.

Option de retrait. La disposition d'arbitrage stipule que vous et LG devez résoudre tout différend par arbitrage exécutoire plutôt que devant un tribunal, à moins que les lois de votre province ou territoire ne le permettent pas, ou, dans le cas d'autres systèmes juridiques, si vous choisissez de vous retirer. Cette disposition d'arbitrage ne s'applique pas aux consommateurs de l'Ontario et du Québec.

Pour les personnes qui relèvent des dispositions relatives à l'arbitrage obligatoire, vous pouvez choisir de vous retirer de la présente procédure de résolution des différends. Si vous choisissez de vous retirer, ni vous ni LG ne pouvez obliger l'autre partie à participer à une procédure d'arbitrage. Pour vous retirer, vous devez envoyer un avis à LG dans les 30 jours civils à compter de la date d'achat du produit par le premier acheteur (i) en envoyant un courriel à optout@lge.com avec pour objet : « Retrait de l'arbitrage » ou (ii) en composant le 1 800 980-2973. Vous devez indiquer dans le courriel de retrait ou fournir par téléphone : (a) votre nom et adresse; (b) la date à laquelle le produit a été acheté; (c) le nom de modèle du produit ou le numéro de modèle; et (d) le numéro de série (le numéro de série se trouve (i) sur le produit ou (ii) en ligne en vous rendant au https://www.lg.com/ca_fr/trouvermodele_serie/).

Si vous vous prévalez de l'option de retrait, la loi de votre province ou territoire de résidence régira cette garantie limitée et tout litige entre vous et LG, sauf dans la mesure où cette loi est remplacée ou qu'elle entre en conflit avec la loi fédérale, provinciale ou territoriale applicable. Si l'arbitrage n'est pas autorisé pour régler une réclamation, une poursuite, un différend ou un litige vous opposant à LG, les deux parties acceptent de s'en remettre à la compétence exclusive des tribunaux de votre province ou territoire de résidence pour le règlement de la réclamation, de la poursuite, du différend ou du litige qui vous oppose.

Vous pouvez uniquement vous retirer de la procédure de résolution des différends de la manière décrite ci-dessus (c'est-à-dire par courriel ou par téléphone); aucune autre forme d'avis ne sera valable pour vous retirer de la procédure de résolution des différends. Le retrait de cette procédure de résolution des différends n'aura aucune incidence sur la couverture de la garantie limitée, et vous continuerez de profiter de tous les avantages de cette dernière. Si vous conservez ce produit et ne vous retirez pas de la procédure, vous acceptez toutes les conditions de la disposition relative à l'arbitrage décrites ci-dessus.

Conflit de modalités. En cas de conflit ou d'incompatibilité entre les modalités de la présente garantie limitée et du contrat de licence d'utilisateur final (« CLUF ») en ce qui concerne le règlement des différends, les modalités de la présente garantie limitée contrôlent et régissent les droits et obligations des parties et ont préséance sur le CLUF.



Déclaration de conformité du fournisseur

Nom de commerce	LG
Partie responsable	LG Electronics USA, Inc.
Adresse	111 Sylvan Avenue, North Building, Englewood Cliffs, NJ 07632
E-mail	lg.environmental@lge.com

Le modèle et le numéro de série du produit se trouvent au dos et sur un côté du produit. Enregistrez-les ci-dessous dans le cas où vous avez besoin du service.

Modèle _____

N° de série _____



(pour 20MK40L seulement)

This Product qualifies for ENERGY STAR®
Changing the factory default configuration and settings or enabling certain optional features and functionalities may increase energy consumption beyond the limits required for ENERGY STAR® certification.
Refer to ENERGYSTAR.gov for more information on the ENERGY STAR® program.