



MANUAL SIMPLE

SISTEMA MINI HI-FI

ESPAÑOL

Para ver las instrucciones de las funciones avanzadas, visite <http://www.lg.com> y descargue el manual del propietario. Cierta contenido en este manual puede ser diferente del de su unidad.

MODELO
CM9960

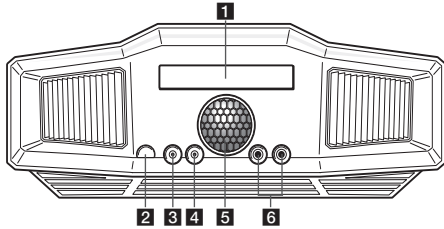


www.lg.com

Copyright © 2017 LG Electronics. Todos los derechos reservados

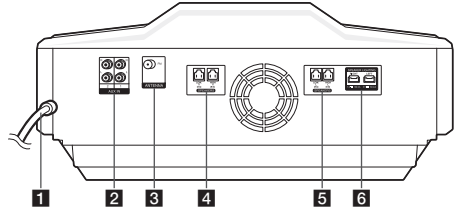


Panel Frontal



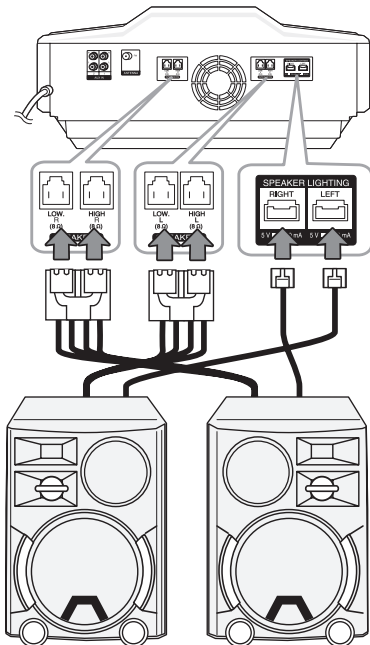
- 1** Bandeja del disco
- 2** **R**
Sensor remoto
- 3** **HEADPHONE**
Conecta unos auriculares.
- 4** **PORT.IN**
Conecte un dispositivo portátil.
- 5** **DANCE LIGHTING** (Bola luminosa)
- Muestras los diferentes patrones de iluminación y color.
- Puede controlar el ángulo ascendente y descendente con el dedo.
- 6** **MIC 1/2**
Conecte un micrófono.

Panel Trasero



- 1** Cable de alimentación
- 2** **AUX IN 1/2 (L/R)**
- 3** **ANTENNA (FM)**
- 4** **R SPEAKERS**
Conecta los cables del altavoz derecho.
- 5** **L SPEAKERS**
Conecta los cables del altavoz izquierdo.
- 6** **SPEAKER LIGHTING**
Conecte los cables de iluminación del altavoz.

Conexión de los Altavoces



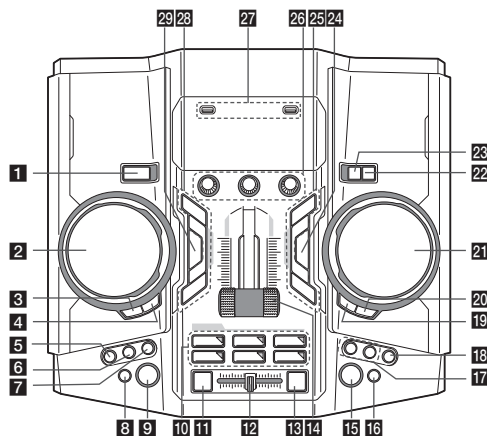
Información adicional

Especificaciones

Requisitos de alimentación	Consulte la etiqueta principal de la unidad.
Consumo de energía	Reposo conectado en red : 0,5 W (Si están activados todos los puertos de red.)
Dimensiones (A x Alt x F)	Aprox. 470 mm x 240 mm x 420 mm
Peso neto	Aprox. 7,7 kg
Alimentación bus (USB)	5 V 500 mA
Amplificador (potencia de salida RMS total)	4,800 W

El diseño y las especificaciones están sujetas a cambio sin previo aviso.

Panel superior



1 (Encendido/Apagado)

2 **SCRATCH / LEVEL CONTROL, SEARCH KNOB (A SIDE)**

- Gira en sentido horario o antihorario para crear sonido Scratch.
- Gira en sentido horario o antihorario para controlar el nivel de DJ EFFECT.
- Gira en sentido horario o antihorario para buscar el archivo siguiente/ anterior o la carpeta siguiente/anterior. (CD/USB 1 solamente)

3 **SEARCH (A SIDE)**

Busca el archivo siguiente/anterior o la carpeta siguiente/anterior pulsando SEARCH repetidamente. (CD/USB 1 solamente)

4 **OK (A SIDE)**

Selecciona el archivo o carpeta deseados tras buscar un archivo o carpeta. (CD/USB 1 solamente)

5 **H/P MODE**

Se pulsa para seleccionar el modo de monitorizado de unos auriculares.

6 **H/P VOLUME**

Se pulsa para seleccionar el modo de control de volumen de unos auriculares.

7 **MIC VOLUME**

Se pulsa para seleccionar el modo de control de volumen de un micrófono.

8 **BASS BLAST**

Selecciona el efecto BASS BLAST directamente.

9 **LIGHTING**

Cambia los patrones o colores de iluminación de DANCE LIGHTING y SPEAKER LIGHTING.

10 **DJ PRO PAD**

Pulse un pad de sonido deseado.

11 **AUTO SYNC**

Cuando se utiliza MIX, se puede sincronizar el tempo de los archivos de audio que se están reproduciendo en USB 1 y USB 2 pulsando AUTO SYNC.

12 **Cross fader**

Ajusta el volumen de sonido de los archivos combinados cuando se utiliza MIX ON pulsando MIX.

13 **MIX**

Combina sonido de audio.

14 **PARTY THRUSTER**

Deslice la palanca para crear una atmósfera de fiesta.

15 **REGION EQ**

Elige el ecualizador de la región.

16 **EJECT**

Abre o cierra la bandeja del disco.

17 **KEY CHANGER (b/#)**

Cambia la clave para adecuarla al rango vocal.

18 **VOICE CANCELLER**

Puede disfrutar de la reproducción de la música, reduciendo el sonido de la voz de la música en las diferentes fuentes.

19 **SEARCH (B SIDE)**

Busca el archivo siguiente/anterior o la carpeta siguiente/anterior pulsando SEARCH repetidamente. (USB 2 solamente)

20 **OK (B SIDE)**

Selecciona el archivo o carpeta deseados tras buscar un archivo o carpeta. (USB 2 solamente)

21 **SCRATCH / LEVEL CONTROL, SEARCH KNOB (B SIDE)**

- Gira en sentido horario o antihorario para crear sonido Scratch.
- Gira en sentido horario o antihorario para controlar el nivel de USER EQ.
- Gira en sentido horario o antihorario para buscar el archivo siguiente/ anterior o la carpeta siguiente/anterior. (USB 2 solamente)

22 **F / WIRELESS LINK**

- Selecciona la función y la fuente de entrada.
- Mantenga pulsado 3 segundos para seleccionar el modo WIRELESS PARTY LINK.

23 **USB REC / DEMO**

- Graba a USB 1.
- Copia USB 2 a USB 1.
- Aparece el modo DEMO.

24 **USER EQ**

Selecciona el efecto de sonido creado por usted mismo.

25 **Controles básicos (USB 2 solamente)**

[<< / >>]

Avanza o retrocede rápidamente. /

Manteniendo pulsado, busca una sección dentro de una pista/archivo.

>||

Inicia la reproducción o la pone en pausa.

□

Detiene la reproducción o cancela la función DELETE.

26 **A / B TEMPO**

Ajusta el TEMPO en la función USB.

VOLUME

Ajusta el volumen de los altavoces, micrófono o auriculares.

27 **USB 1 [A] / USB 2 [B]**

Puede reproducir o grabar archivos de sonido conectando el dispositivo USB.

28 **Controles básicos (CD / USB 1 / BLUETOOTH / RADIO solamente)**

[<< / >>]

- Avanza o retrocede rápidamente. /

Manteniendo pulsado, busca una sección dentro de una pista/ archivo.

- Selecciona las emisoras de radio.

>||

- Inicia la reproducción o la pone en pausa.

- Selecciona STEREO/MONO.

□, RDS

- Detiene la reproducción o cancela la función DELETE.

- Sistema de datos por radio.

29 **DJ EFFECT**

Selecciona una DJ EFFECT deseado.

Información adicional

Precaución

- Cuando utilice un toma de corriente múltiple, se aconseja que sea de 15 A. Un toma de corriente de 10 A puede causar el apagado debido a la falta de alimentación eléctrica.
- No coloque objetos encima de los altavoces. Puede conllevar la caída de los objetos y daños a los bienes.
- Instale los altavoces en una superficie firme, antideslizante. La vibración causada por un volumen excesivo puede sacudir y desplazar los altavoces.
- Evite subir el volumen al máximo en un espacio pequeño y cerrado. El volumen potente e intenso de los altavoces puede sacudir el techo y provocar la caída de objetos en la habitación.
- Para evitar daños auditivos, mantenga la distancia adecuada con relación al altavoz. El sonido aplastante del altavoz puede causar daños auditivos en las personas.
- Mantenga un espacio de más de 20 cm entre el equipo principal y los altavoces cuando instale el primero en el suelo. La alta presión del sonido procedente de los altavoces puede hacer temblar el equipo y alterar la reproducción del CD.
- Conecte el cable de alimentación a la toma de pared directamente si es posible. O cuando utilice una alargadera, se recomienda encarecidamente que sea de 110 V / 15 A o 230 V / 15 A; de lo contrario, la unidad puede no funcionar adecuadamente debido a la falta de alimentación eléctrica.
- No sobrecargue la alargadera con una carga eléctrica excesiva.

Nota

- No mire directamente a la parte emisora de luz con LIGHTING encendida.
- Si el brillo de la iluminación deslumbra, encienda las luces de la habitación, o apague la LIGHTING de la unidad.

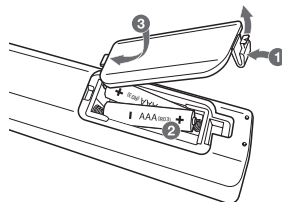
Conexión a tierra

(Excepto dispositivos sin conexión a tierra.) Asegúrese de conectar el cable de conexión a tierra para evitar posibles descargas eléctricas (es decir, el audio con enchufe CA de tres clavijas debe estar conectado a la salida CA de tres clavijas). Si no son posibles métodos de conexión a tierra, pida a un electricista cualificado la instalación de un disyuntor aparte. No intente conectar a tierra a través de los cables telefónicos, pararrayos o tubos de gas.

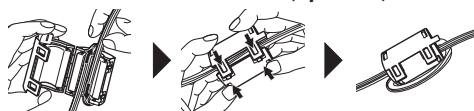
Cómo desconectar la conexión de red inalámbrica o el dispositivo inalámbrico

Apague la unidad pulsando el botón de encendido/apagado durante más de 5 segundos.

Sustitución de la pila



Acerca del núcleo de ferrita (opcional)



Enrolle los cables de L SPEAKERS dos veces alrededor del núcleo de ferrita.

Enrolle los cables de R SPEAKERS dos veces alrededor del núcleo de ferrita.

Enrolle los cables de LEFT y RIGHT SPEAKER LIGHTING juntos alrededor del núcleo de ferrita dos veces.

Declaración de Conformidad



Por la presente, LG Electronics declara que el equipo de radio tipo MINI SISTEMA DE ALTA FIDELIDAD cumple con la Directiva 2014/53/EU. El texto completo de la declaración de conformidad EU está disponible en la siguiente dirección de Internet:

<http://www.lg.com/global/support/cedoc/cedoc#>

Para consideración del usuario, este equipo debe instalarse y operarse con una distancia mínima de 20 cm entre el equipo y el cuerpo.

Rango de frecuencia	Potencia de salida (Max.)
2402 a 2480 MHz	10 dBm

Aplicación de control



Descargue la aplicación **Music Flow Bluetooth** a su dispositivo.

LG Sound Sync (Inalámbrico)



Para obtener más información, descargue el manual del propietario. <http://www.lg.com>