

MANUEL D'UTILISATION

MONITEUR MÉDICAL

Veuillez lire attentivement ce manuel avant de mettre en service votre appareil et conservez-le afin de pouvoir vous y référer ultérieurement.

27HJ713C



www.lg.com

Copyright © 2019 LG Electronics Inc. Tous droits réservés.

SOMMAIRE

LICENCE ----- 3

INFORMATIONS SUR LES LOGICIELS
LIBRES ----- 3

ASSEMBLAGE ET PRÉPARATION --- 4

UTILISATION DU MONITEUR ----- 19

PARAMÈTRES UTILISATEUR----- 23

RÉSOLUTION DES PROBLÈMES---- 38

CARACTÉRISTIQUES DU PRODUIT- 40

LICENCE

Chaque modèle dispose de licences différentes. Consultez le site www.lg.com pour en savoir plus sur les licences.



Les termes HDMI, interface multimédia haute définition HDMI et habillage commercial HDMI, et les logos HDMI sont des marques commerciales et des marques déposées de HDMI Licensing Administrator, Inc.



VESA, VESA logo, DisplayPort compliance logo and DisplayPort compliance logo for dual-mode source devices are all registered trademarks of the Video Electronics Standards Association.



The SuperSpeed USB Trident logo is a registered trademark of USB Implementers Forum, Inc.

« DICOM® est la marque déposée de la National Electrical Manufacturers Association pour ses publications de normes liées à la communication numérique de données médicales. »

INFORMATIONS SUR LES LOGICIELS LIBRES

Pour obtenir le code source sous la licence publique générale, la licence publique générale limitée, la licence publique Mozilla ou les autres licences libres de ce produit, rendez-vous sur <http://opensource.lge.com>.

En plus du code source, tous les termes de la licence, ainsi que les exclusions de garantie et les droits d'auteur, sont disponibles au téléchargement.

LG Electronics peut aussi vous fournir le code source sur CD-ROM moyennant le paiement des frais de distribution (support, envoi et manutention) sur simple demande adressée par e-mail à opensource@lge.com.

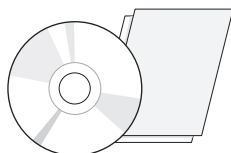
Cette offre est valable pour une période de trois ans à compter de la date de la dernière distribution de ce produit.

Cette offre est valable pour toute personne possédant cette information.

ASSEMBLAGE ET PRÉPARATION

Composition du produit

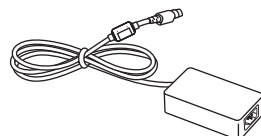
Veuillez vérifier que tous les éléments sont bien présents dans l'emballage avant d'utiliser le produit. S'il manque des éléments, contactez le revendeur auprès duquel vous avez acheté le produit. Notez bien que le produit et les éléments qui l'accompagnent peuvent avoir un aspect différent de ceux de l'illustration.



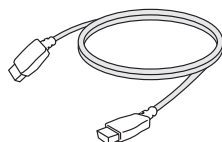
CD (manuel d'utilisation, logiciel)/
Manuel des réglementations/
Cartes



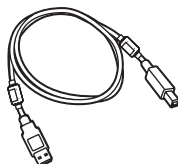
Cordon d'alimentation



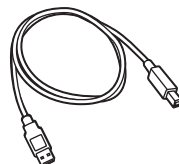
Adaptateur ca/cc



Câble HDMI



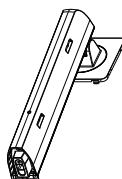
ou



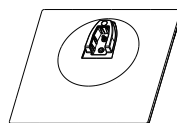
Câble USB 3.0 de type A-B



Câble DisplayPort



Corps du support



Base du support



X 2

Support de câble



AVERTISSEMENT

- Veillez à toujours utiliser des composants de la marque LG afin d'assurer la sécurité et les performances du produit.
- La garantie du produit ne couvre pas les dommages ou les blessures causés par l'utilisation de composants non certifiés.
- Nous vous recommandons d'utiliser les composants fournis.
- Si vous utilisez des câbles génériques non certifiés par LG, l'écran risque de ne rien afficher ou de subir des bruits de l'image.
- Vous devez utiliser les composants autorisés pour les accessoires ci-dessous. Des composants non autorisés pourraient causer des dommages et un dysfonctionnement du produit.

Composant	Standard
Câble HDMI	Prise en charge de HDMI version 2.0, UL, Impédance 100 ohms
Câble DisplayPort	Prise en charge de DISPLAYPORT version 1.2a, UL, Impédance 100 ohms
Câble USB 3.0	Prise en charge d'USB 3.0, UL
Cordon d'alimentation	États-Unis - Règlement des classes médicales approuvées Autres : réglementation concernant la sécurité approuvée dans les pays

Les adaptateurs ca/cc, etc., doivent être ceux fournis par le fabricant, à l'exclusion de tout autre.



REMARQUE

- Les composants peuvent différer de l'illustration.
- Les informations et spécifications contenues dans ce manuel peuvent être modifiées sans préavis, dans le but d'améliorer les performances du produit.
- Pour l'achat d'accessoires en option, adressez-vous à un magasin de matériel électronique, rendez-vous sur un site d'achat en ligne ou contactez le revendeur auprès duquel vous avez acheté ce produit.
- Le cordon d'alimentation fourni peut différer selon les régions.

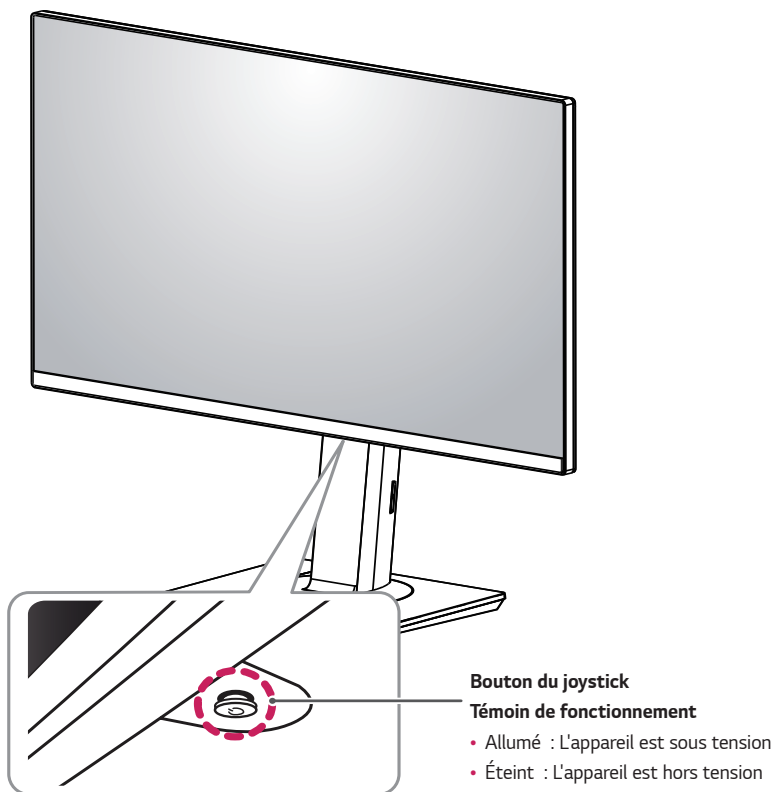
Pilotes et logiciels pris en charge

Vérifiez les pilotes et logiciels pris en charge par votre produit et reportez-vous aux manuels sur CD fourni avec le produit.

Pilotes et logiciels	Niveau de priorité de l'installation	27HJ713C
Pilote du moniteur	Recommandé	O
OnScreen Control	Facultatif	O
Dual Controller	Facultatif	O
True Color Pro	Facultatif	O

- Requis et recommandé : Vous pouvez télécharger et installer la dernière version à partir du CD fourni ou depuis le site Web LGE (www.lg.com).
- Facultatif : Vous pouvez télécharger et installer la dernière version depuis le site Web LGE (www.lg.com).



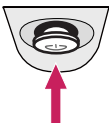


Description des composants et des boutons



Comment utiliser le bouton du joystick

Vous pouvez facilement contrôler les fonctions du moniteur en appuyant sur le bouton du joystick ou en le déplaçant vers la gauche/droite avec le doigt.

Fonctions de base

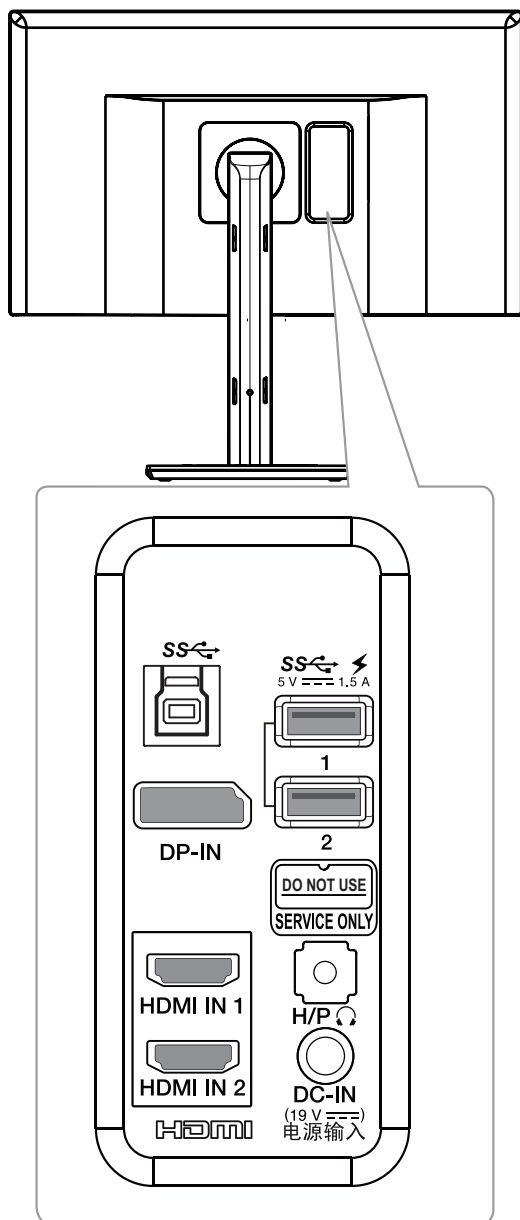
		Sous tension	Appuyez une fois sur le bouton du joystick pour allumer le moniteur.
		Hors tension	Appuyez de façon prolongée sur le bouton du joystick pour éteindre le moniteur.
		Contrôle du volume	Vous pouvez régler le volume en déplaçant le bouton du joystick vers la gauche/droite.



REMARQUE

- Le bouton du joystick se trouve en bas du moniteur.

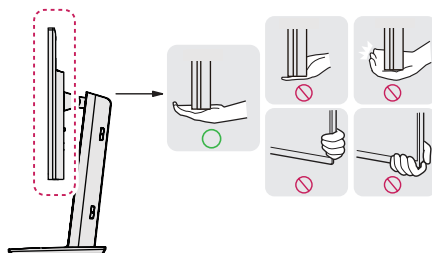
Connecteur d'entrée



Déplacer et soulever le moniteur

Si vous souhaitez déplacer ou soulever le moniteur, suivez ces instructions pour éviter de le rayer ou de l'endommager et afin d'assurer un déplacement sans danger, quelle que soit sa forme ou sa taille.

- Il est recommandé d'installer le moniteur dans sa boîte ou son emballage d'origine avant d'essayer de le déplacer.
- Avant de déplacer ou de soulever le moniteur, déconnectez le cordon d'alimentation et tous les câbles.
- Maintenez fermement le moniteur par le bas et le côté du cadre. Ne maintenez pas le panneau directement.

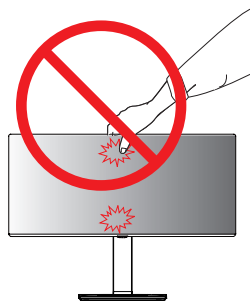


- Lorsque vous tenez le moniteur, orientez l'écran à l'opposé de vous pour éviter de le rayer.
- Lorsque vous déplacez le moniteur, évitez tout choc violent ou toute vibration sur le produit.
- Lorsque vous déplacez le moniteur, maintenez-le à la verticale, ne le tournez jamais latéralement et ne l'inclinez pas sur le côté.

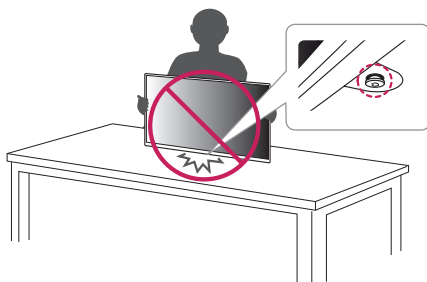


AVERTISSEMENT

- Dans la mesure du possible, évitez de toucher l'écran du moniteur.
- Vous risqueriez d'endommager l'écran ou certains pixels qui permettent de composer l'image.



- Si vous utilisez le panneau du moniteur sans la base du support, le bouton du joystick pourrait rendre le moniteur instable ou le faire tomber, ce qui pourrait endommager le moniteur ou vous blesser. Cela pourrait également entraîner des dysfonctionnements du bouton du joystick.

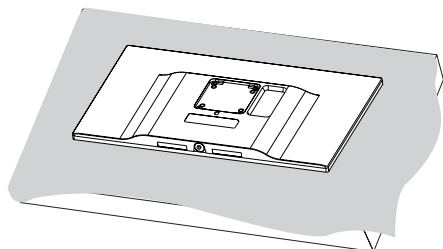


Installation du moniteur

Assemblage de la base du support

- Les illustrations de ce document représentent les procédures standard ; elles peuvent donc différer de votre produit.

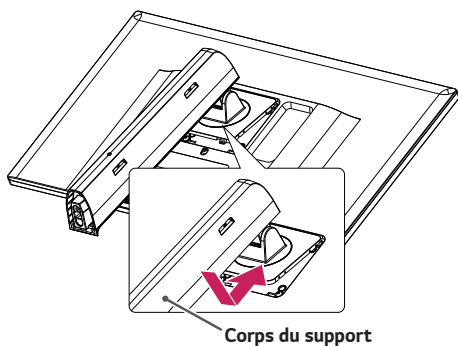
1



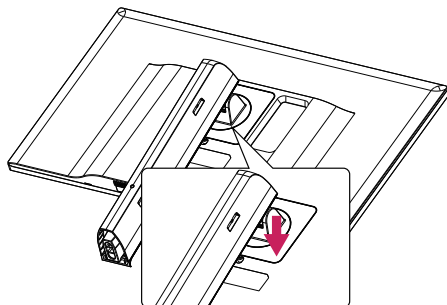
AVERTISSEMENT

- Pour protéger l'écran et éviter de le rayer, recouvrez la surface d'un chiffon doux.

2

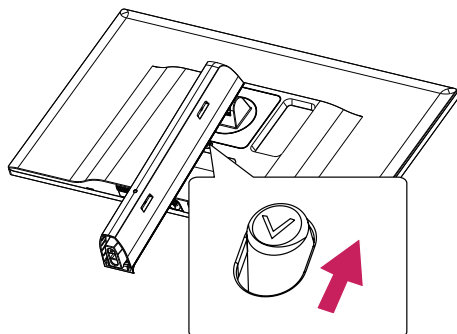


3

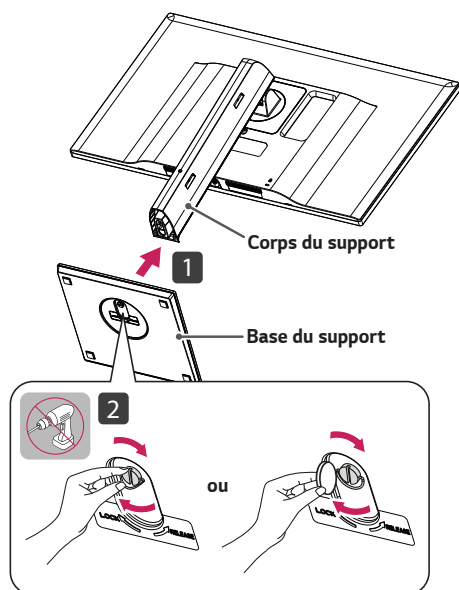


REMARQUE

- Appuyez sur le socle jusqu'à ce que le bouton soit vers le haut.

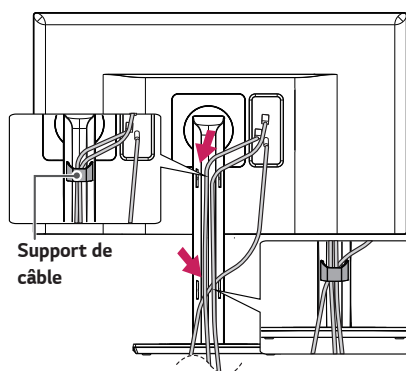


4



Rangement des câbles

Arrangez les câbles à l'aide du support de câbles comme indiqué sur l'illustration.



AVERTISSEMENT

- Les illustrations de ce document représentent les procédures standard ; elles peuvent donc différer de votre produit.
- Lors de l'assemblage du produit, n'appliquez pas de substances étrangères (huiles, lubrifiants, etc.) sur les vis.
(Cela pourrait endommager le produit.)
- Évitez de trop serrer les vis. Vous risqueriez d'endommager le moniteur. Les dommages provoqués de cette manière ne sont pas couverts par la garantie du produit.
- Ne portez jamais le moniteur à l'envers en le tenant uniquement par la base du support. Cela pourrait provoquer la chute du moniteur et entraîner des blessures.
- Lorsque vous soulevez ou déplacez le moniteur, ne touchez pas à l'écran. Toute pression exercée sur l'écran du moniteur pourrait l'endommager.

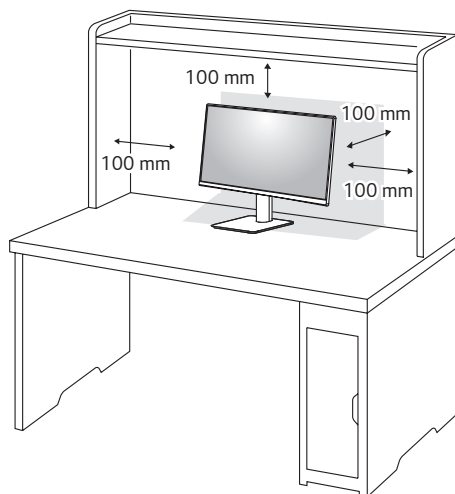


REMARQUE

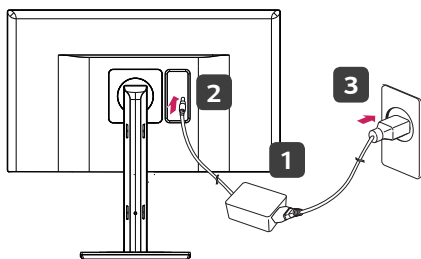
- Vous pouvez démonter le support dans l'ordre inverse de l'assemblage.

Installation sur un bureau

- 1 Soulevez le moniteur et placez-le sur le bureau en position verticale. Laissez une distance d'au moins 100 mm entre le moniteur et le mur pour assurer une ventilation correcte.



- 2 Connectez l'adaptateur ca/cc au moniteur, puis branchez le cordon d'alimentation à la prise de courant.



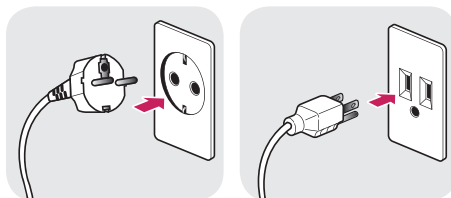
- 3 Pour allumer le moniteur, appuyez sur le bouton du joystick en bas de l'appareil.



AVERTISSEMENT

- Débranchez toujours le cordon d'alimentation avant de déplacer ou d'installer le moniteur. Le non-respect de cette consigne peut provoquer une électrocution.

Précautions à prendre lors du branchement du cordon d'alimentation

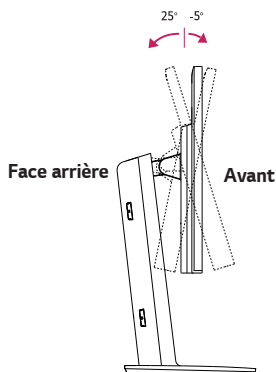


100-240 V ~

- Assurez-vous d'utiliser le cordon d'alimentation fourni avec le produit et de le connecter sur une prise murale mise à la terre.
- Si vous avez besoin d'un nouveau cordon d'alimentation, contactez votre revendeur local ou le distributeur le plus proche.

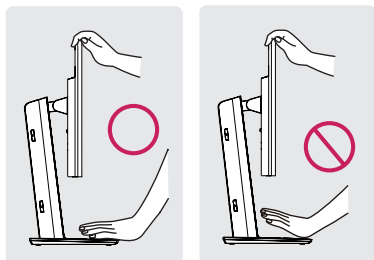
Réglage de l'inclinaison

- 1 Placez le moniteur en position verticale, monté sur la base du support.
- 2 Modifiez l'inclinaison de l'écran. L'angle de l'écran peut être modifié vers l'avant et l'arrière, pour vous offrir le meilleur confort possible.



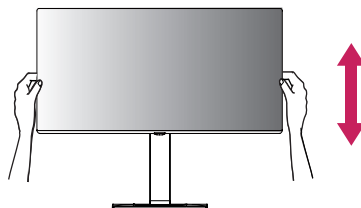
! AVERTISSEMENT

- Pour éviter de vous blesser les doigts lors du réglage de l'inclinaison de l'écran, ne posez pas votre main sur la partie inférieure du cadre du moniteur, comme le montre l'illustration ci-dessous.

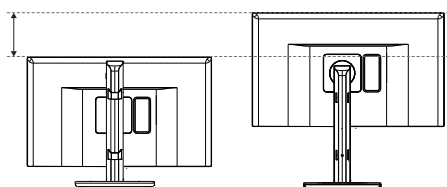


Réglage de la hauteur du support

- 1 Placez le moniteur monté sur la base du support en position verticale.
- 2 Tenez fermement le moniteur à deux mains et réglez la hauteur.

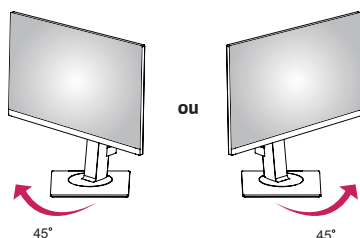


- 3 La hauteur est réglable jusqu'à 150,0 mm

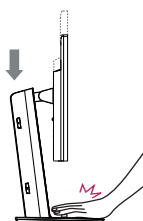


! REMARQUE

- Pivotez de 45 degrés vers la gauche ou vers la droite et ajustez l'inclinaison du moniteur selon vos préférences.



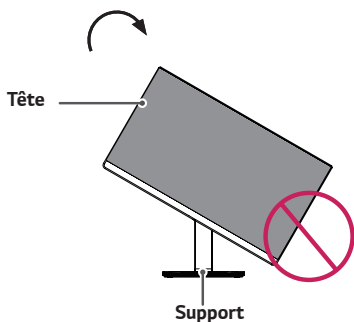
! AVERTISSEMENT



- Ne placez pas vos doigts ou votre main entre l'écran et la base (châssis) lorsque vous réglez la hauteur de l'écran.

Fonction de rotation

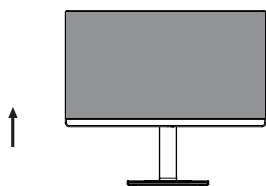
La fonction de rotation permet de pivoter le moniteur de 90° dans le sens des aiguilles d'une montre ou dans le sens inverse.



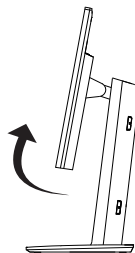
AVERTISSEMENT

- Pour éviter d'abîmer la base du support, assurez-vous que le support est hors de portée du moniteur lors de la rotation de ce dernier à l'aide de la fonction de rotation.

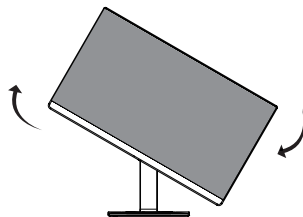
1 Levez le moniteur à sa hauteur maximale.



2 Ajustez l'angle du moniteur dans la direction de la flèche, comme indiqué sur l'illustration ci-dessous.



3 Faites pivoter le moniteur dans le sens horaire ou anti-horaire, comme indiqué sur l'illustration.



4 Terminez l'opération en faisant pivoter le moniteur de 90° comme indiqué sur l'illustration ci-dessous.

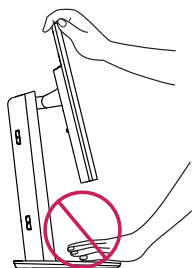


! REMARQUE

- La fonction de rotation automatique du moniteur n'est pas disponible.
- Un raccourci clavier Windows vous permet de faire pivoter facilement l'affichage de l'écran. Certaines versions de Windows et certains pilotes de carte graphique peuvent utiliser des paramètres différents pour la touche de rotation de l'affichage ou ne pas prendre en charge la touche de rotation.
- Raccourcis clavier Windows pour la rotation de l'affichage de l'écran
 - 0° : Ctrl + Alt + Flèche vers le haut (↑)
 - 90° : Ctrl + Alt + Flèche vers la gauche (←)
 - 180° : Ctrl + Alt + Flèche vers le bas (↓)
 - 270° : Ctrl + Alt + Flèche vers la droite (→)

! AVERTISSEMENT

- Redoublez d'attention lors de la rotation si le câble du moniteur est branché.
- Pour éviter de vous blesser lors de la rotation, ne placez pas vos doigts entre l'écran et la base du support.

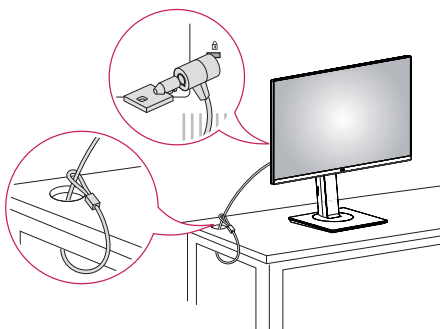


Utilisation du verrou Kensington

Le connecteur du système de sécurité Kensington se situe à l'arrière du moniteur.

Pour plus d'informations sur l'installation et l'utilisation de ce système de sécurité, consultez le guide de l'utilisateur du verrou Kensington ou rendez-vous sur le site Web <http://www.kensington.com>.

Reliez le câble du système de sécurité Kensington au moniteur et à la table.

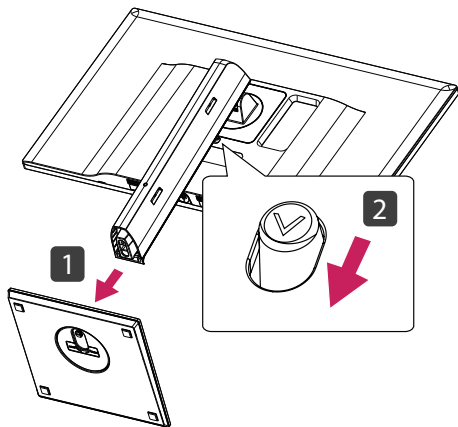


! REMARQUE

- Le système de sécurité Kensington est livré en option. Les accessoires en option sont disponibles à la vente dans la plupart des magasins d'électronique.

Retrait du corps du support

- 1 Placez l'écran de façon à tourner son écran vers le bas. Pour protéger l'écran et éviter de le rayer, recouvrez la surface d'un chiffon doux.
- 2 Détachez le socle du moniteur en appuyant sur le bouton central situé au bas de la face arrière du moniteur.



Installation du support mural

Ce moniteur prend en charge les spécifications du support mural standard ou d'un dispositif compatible.

- 1 Placez le moniteur à plat, l'écran tourné vers le bas. Pour protéger l'écran et éviter de le rayer, recouvrez la surface d'un chiffon doux.
- 2 À l'aide d'un tournevis, retirez les quatre vis à l'arrière du moniteur.
- 3 Placez le support mural sur le moniteur en faisant coïncider les trous de vis avec ceux du moniteur.
- 4 À l'aide d'un tournevis, serrez les quatre vis pour fixer le support au moniteur.

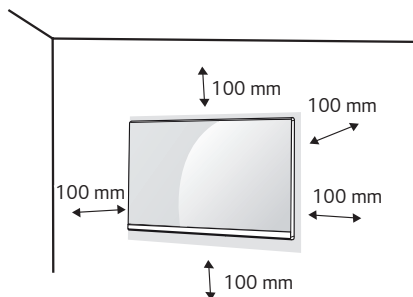


REMARQUE

- Le support mural est vendu séparément.
- Pour plus d'informations sur l'installation, consultez le guide d'installation du support mural.
- Veillez à ne pas exercer une force excessive lors du montage du support mural, car cela pourrait endommager l'écran du moniteur.

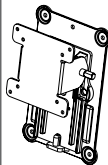
Installation au mur

Installez le moniteur à une distance d'au moins 100 mm du mur et laissez environ 100 mm d'espace de chaque côté du moniteur pour garantir une ventilation correcte. Pour obtenir des instructions d'installation détaillées, demandez conseil à votre revendeur local. Si vous souhaitez installer un support mural pivotant, consultez le manuel qui s'y rapporte.



Pour installer le moniteur à un mur, fixez un support de fixation murale (disponible en option) à l'arrière du moniteur.

Assurez-vous que le support mural est correctement fixé au moniteur et au mur.

Support pour fixation murale (mm)	100 x 100
Vis standard	M4 x L10
Nombre de vis	4
Support mural (en option)	RW120 



REMARQUE

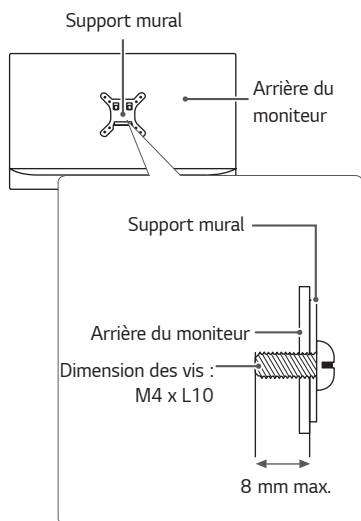
- Utilisez les vis conformes aux normes VESA.
- Le kit d'installation du support mural contient le guide d'installation, ainsi que tous les éléments nécessaires.
- Le support mural est disponible en option. Vous pouvez vous procurer les accessoires nécessaires auprès de votre revendeur.
- La longueur des vis peut varier en fonction du support mural. Veillez à utiliser des vis de la longueur appropriée.
- Pour plus d'informations, consultez le guide de l'utilisateur du support de fixation murale.

- 1 Si vous utilisez des vis plus longues que les vis standard, vous risquez d'endommager le moniteur.
- 2 Si vous utilisez des vis incorrectes, le produit risque d'être endommagé et de tomber du mur. LG Electronics n'est pas responsable de ce type de problème.



AVERTISSEMENT

- Débranchez toujours le cordon d'alimentation avant de déplacer ou d'installer le moniteur, pour éviter tout risque d'électrocution.
- L'installation du moniteur au plafond ou sur un mur incliné est fortement déconseillée. Le moniteur risque de tomber et de provoquer des blessures. Veuillez utiliser le support de fixation murale LG. Pour plus d'informations, contactez votre revendeur ou un installateur qualifié.
- Évitez de trop serrer les vis. Vous risqueriez d'endommager le moniteur. Les dommages provoqués de cette manière ne sont pas couverts par la garantie du produit.
- Utilisez un support mural et des vis conformes aux normes VESA. Les dommages résultant de l'utilisation ou de la mauvaise utilisation de composants non appropriés ne sont pas couverts par la garantie du produit.
- La longueur de la vis à partir de la surface externe du cache arrière doit être inférieure à 8 mm.



UTILISATION DU MONITEUR

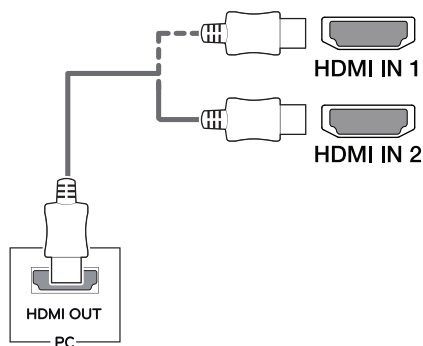
Connexion à un PC

- Ce moniteur est compatible avec la fonction *Plug and Play.

* Plug and Play : Fonction permettant d'ajouter un périphérique à un ordinateur sans devoir procéder à une reconfiguration ou installer manuellement des pilotes.

Connexion HDMI

Permet de transmettre les signaux vidéo et audio numériques de votre ordinateur au moniteur. Connectez votre PC au moniteur à l'aide du câble HDMI, comme illustré ci-dessous.

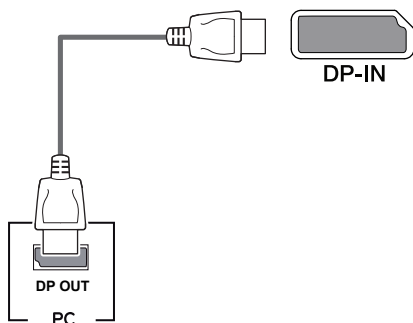


AVERTISSEMENT

- Assurez-vous d'utiliser le câble HDMI fourni avec le produit. Le non-respect de cette consigne peut entraîner un dysfonctionnement de l'appareil.
- La connexion de votre PC au moniteur à l'aide d'un câble HDMI peut provoquer des problèmes de compatibilité.
- L'utilisation d'un câble DVI à HDMI/ DP (DisplayPort) à HDMI peut présenter des problèmes de compatibilité.
- Utilisez un câble certifié sur lequel est apposé le logo HDMI. Si vous utilisez un câble non certifié HDMI, l'écran peut ne pas s'afficher ou une erreur de connexion peut survenir.
- Types de câbles HDMI recommandés
 - Câble HDMI®/TM haut débit
 - Câble HDMI®/TM haut débit avec Ethernet

Connexion DisplayPort

Permet de transmettre les signaux vidéo et audio numériques de votre ordinateur au moniteur. Connectez le moniteur à votre PC à l'aide du câble DisplayPort, comme indiqué sur l'illustration ci-dessous.



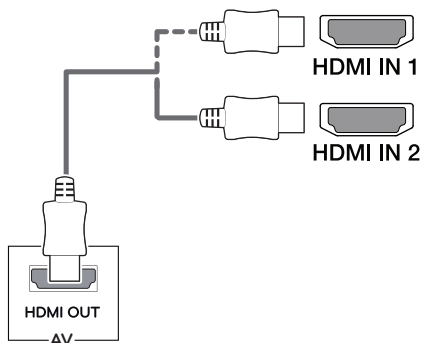
REMARQUE

- Il se peut qu'il n'y ait aucune sortie vidéo ou audio selon la version DP (DisplayPort) de votre PC.
- Assurez-vous d'utiliser le câble DisplayPort fourni avec le produit. Le non-respect de cette consigne peut entraîner un dysfonctionnement de l'appareil.
- Si vous utilisez des câbles génériques non certifiés par LG, l'écran risque de ne rien afficher ou de subir des bruits de l'image.

Connexion aux périphériques AV

Connexion HDMI

La connexion HDMI permet de transmettre des signaux numériques audio et vidéo de votre périphérique AV vers votre moniteur. Connectez votre périphérique AV au moniteur à l'aide du câble HDMI, comme illustré ci-dessous.



REMARQUE

- Assurez-vous d'utiliser le câble HDMI fourni avec le produit. Le non-respect de cette consigne peut entraîner un dysfonctionnement de l'appareil.
- L'utilisation d'un câble DVI à HDMI/ DP (DisplayPort) à HDMI peut présenter des problèmes de compatibilité.
- Utilisez un câble certifié sur lequel est apposé le logo HDMI. Si vous utilisez un câble non certifié HDMI, l'écran peut ne pas s'afficher ou une erreur de connexion peut survenir.
- Types de câbles HDMI recommandés
 - Câble HDMI®/TM haut débit
 - Câble HDMI®/TM haut débit avec Ethernet

Connecter un périphérique

Connexion au PC par câble USB

Le port USB du produit fonctionne comme un concentrateur USB.



REMARQUE

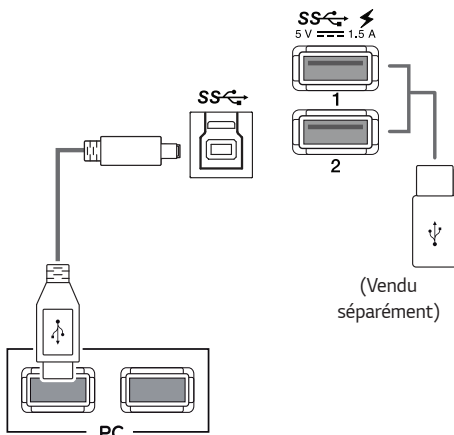
- Installez le service pack le plus récent pour le système d'exploitation Windows avant d'utiliser le produit.
- Les périphériques sont vendus séparément.
- Un clavier, une souris ou un périphérique de stockage USB peuvent être connectés au port USB.
- Accédez à [Général] > [USB Chargement Rapide] pour définir [USB Chargement Rapide] sur [On] ou [Off].
- La vitesse de chargement peut varier selon l'appareil.



Connexion HDMI/DP (DisplayPort)

Pour utiliser la fonction USB 3.0, connectez le câble USB 3.0 de type A-B du produit au PC.

Les périphériques connectés au port d'entrée USB peuvent être contrôlés à partir du PC.



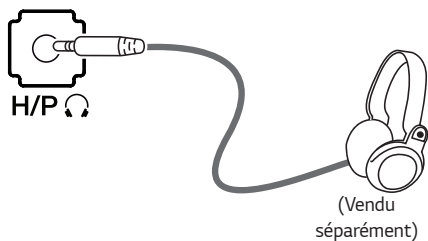
AVERTISSEMENT

Consignes relatives à l'utilisation d'un périphérique USB

- Les périphériques de stockage USB dotés d'un programme de détection automatique ou de leur propre pilote peuvent ne pas être pris en charge.
- Certains périphériques USB peuvent ne pas être pris en charge ou ne pas fonctionner correctement.
- Nous vous conseillons d'utiliser un concentrateur ou un disque dur USB doté d'une alimentation externe. (Si l'alimentation électrique n'est pas adaptée, le périphérique de stockage USB risque de ne pas être détecté correctement.)

Raccordement d'un casque

Connecter un périphérique au moniteur via le port pour casque. Connectez le périphérique comme indiqué sur l'illustration.



Port de service uniquement

Le port est exclusivement destiné au service.

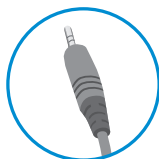


! REMARQUE

- Les périphériques sont vendus séparément.
- L'utilisation de prises d'oreillette Angulaires peut provoquer des problèmes lors de la connexion d'un autre périphérique externe au moniteur. Il est donc conseillé d'utiliser des prises d'oreillette Droites.



Angulaires



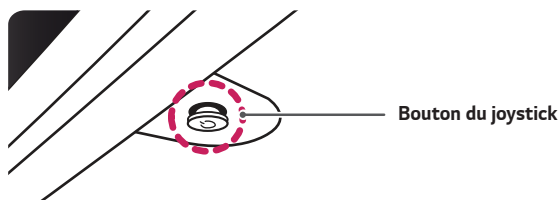
Droites
(Recommandé)

- Selon les paramètres audio de l'ordinateur et du périphérique externe, les fonctionnalités du casque et des haut-parleurs peuvent être limitées.

PARAMÈTRES UTILISATEUR

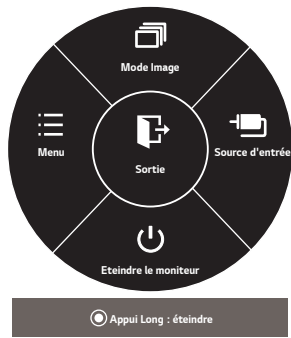
Activation du menu principal

- 1 Appuyez sur le bouton du joystick en bas du moniteur.
- 2 Déplacez le joystick vers le haut/bas (▲/▼) et vers la gauche/droite (◀/▶) pour régler les options.
- 3 Appuyez une nouvelle fois sur le bouton du joystick pour sortir du menu principal.



Bouton	Statut du menu		Description
	Menu principal désactivé		Permet d'activer le menu principal.
	Menu principal activé		Permet de sortir du menu principal. (Maintenez le bouton enfoncé pour éteindre le moniteur : Vous pouvez éteindre le moniteur de cette façon à n'importe quel moment, même lorsque l'affichage écran est activé.)
	◀	Menu principal désactivé	Règle le niveau du volume du moniteur.
		Menu principal activé	Permet d'accéder à la fonction [Menu].
	▶	Menu principal désactivé	Règle le niveau du volume du moniteur.
		Menu principal activé	Permet d'accéder aux fonctions [Source d'entrée].
	▲	Menu principal désactivé	Permet d'activer le menu principal.
		Menu principal activé	Permet d'accéder à la fonction [Mode Image].
	▼	Menu principal désactivé	Permet d'activer le menu principal.
		Menu principal activé	Permet d'éteindre le moniteur.

Fonctions du menu principal



Menu principal	Description
[Menu]	Permet de configurer les paramètres de l'écran.
[Mode Image]	Permet d'optimiser l'écran pour le Mode Image.
[Source d'entrée]	Permet de définir le mode d'entrée.
[Eteindre le moniteur]	Permet d'éteindre le moniteur.
[Sortie]	Permet de sortir du menu principal.

Paramètres utilisateur

Paramètres du menu

- 1 Pour consulter le menu OSD, appuyez sur le bouton du joystick en bas du moniteur, puis entrez dans le [Menu].
 - 2 Configurez les options en déplaçant le joystick vers le haut/bas ou vers la gauche/droite.
 - 3 Pour retourner au menu supérieur ou régler d'autres éléments du menu, déplacez le joystick vers ◀ ou appuyez dessus (● / Ok).
 - 4 Si vous souhaitez sortir du menu OSD, déplacez le joystick vers ▶ jusqu'à ce que vous soyez sorti.
- Lorsque vous accédez au menu, des instructions sur la manière d'utiliser le bouton s'affichent en bas à droite de l'écran.



[Configuration Rapide]



[PBP]



[Image]



[Général]



[Réinitialise]

Chaque option est décrite ci-dessous.

Menu		Description
[Configuration Rapide]	[Luminosité]	Permet de régler la luminosité et le contraste de l'écran.
	[Contraste]	
	[Volume]	Permet de régler le niveau du volume.
	[Source d'entrée]	Permet de sélectionner le mode d'entrée.
	[Ratio]	Permet de régler le format d'affichage.
[PBP]	[PBP]	Permet d'afficher les écrans pour deux modes de source d'entrée sur un moniteur.
[Image]	[Mode Image]	Permet de sélectionner le mode d'image le plus adapté pour une fonction donnée.
	[Ajuster Image]	Permet de régler les éléments suivants : [Stabilisateur de luminosité], [SUPER RESOLUTION+], [Netteté], [Niveau Noir], [HDMI ULTRA HD Deep Color], [DFC], [Temps de Réponse], [Contrôle des noirs] et [Uniformité].
	[Ajuster Couleur]	Permet de régler la valeur [Gamma], la [Températ.] et la [Six Couleurs].
[Général]		Permet de définir la [Langue], la fonction [SMART ENERGY SAVING], le [Témoin de fonctionnement], la [Veille Automatique], la fonction [DisplayPort 1.2], la fonction [USB Chargement Rapide], le [Buzzer] et la fonction [OSD Verrouiller].
[Réinitialise]		Permet de rétablir les paramètres par défaut.
◀	[Sortie]	Permet de quitter le menu d'affichage à l'écran.




AVERTISSEMENT


- L'affichage à l'écran de votre moniteur peut être légèrement différent de ce qui est indiqué sur ce manuel.

Configuration Rapide

- 1 Pour consulter le menu OSD, appuyez sur le bouton du joystick en bas du moniteur, puis entrez dans le [Menu].
- 2 Sélectionnez [Configuration Rapide] en déplaçant le joystick.
- 3 Configurez les options en suivant les instructions affichées en bas à droite.
- 4 Pour retourner au menu supérieur ou régler d'autres éléments du menu, déplacez le joystick vers ◀ ou appuyez dessus (● / Ok).
- 5 Si vous souhaitez sortir du menu OSD, déplacez le joystick vers ◀ jusqu'à ce que vous soyez sorti.

Chaque option est décrite ci-dessous.

[Menu] > [Configuration Rapide]	Description
[Luminosité]	<p>Permet de régler la luminosité de l'écran.</p> <p> REMARQUE</p> <ul style="list-style-type: none">• Vous pouvez régler le [Stabilisateur de luminosité] sur [On] / [Off] en appuyant sur le bouton ▼ du menu [Luminosité].• Lorsque le [Stabilisateur de luminosité] est réglé sur [On], les menus [Luminosité] sont désactivés.• Lorsque le [Stabilisateur de luminosité] est réglé sur [On], les menus [SMART ENERGY SAVING] et [DFC] sont désactivés.• Lorsque [Mode Image] est défini sur [DICOM] ou que [Gamma] est défini sur [DICOM Gamma Curve], la fonction de réglage [Luminosité] est désactivée.
[Contraste]	<p>Permet de régler le contraste à l'écran.</p>

[Menu] > [Configuration Rapide]	Description
[Volume]	Permet de régler le niveau du volume.  REMARQUE <ul style="list-style-type: none"> Vous pouvez activer le mode [Sourdine] / [Arrêt sourdine] en déplaçant le bouton du joystick sur ▼ dans le menu [Volume].
[Source d'entrée]	Permet de sélectionner le mode d'entrée.
[Ratio]	Permet de régler le format d'affichage.
	<div data-bbox="303 451 464 515">[Large]</div> Permet d'afficher la vidéo en grand écran, quelle que soit l'entrée du signal vidéo.
	<div data-bbox="303 520 464 584">[Original]</div> Permet d'afficher la vidéo en fonction du format d'affichage de l'entrée du signal vidéo.
	<div data-bbox="303 588 464 616">[1:1]</div> Le format d'affichage de l'image d'origine est conservé.

REMARQUE

- L'affichage peut être identique pour les options [Large], [Original] et [1:1] à la résolution recommandée (3840 x 2160).
- Le format d'affichage est désactivé en cas de signal entrelacé.

PBP

- 1
- Pour consulter le menu OSD, appuyez sur le bouton du joystick en bas du moniteur, puis entrez dans le [Menu].
- 2
- Allez sur [PBP] en déplaçant le joystick.
- 3
- Configurez les options en suivant les instructions affichées en bas à droite.
- 4
- Pour retourner au menu supérieur ou régler d'autres éléments du menu, déplacez le joystick vers ◀ ou appuyez dessus (● / Ok).
- 5
- Si vous souhaitez sortir du menu OSD, déplacez le joystick vers ◀ jusqu'à ce que vous soyez sorti.

Chaque option est décrite ci-dessous.

[Menu] > [PBP]	Description				
[Secondaire]	Permet d'afficher les écrans pour deux modes de source d'entrée sur un moniteur.				
	Connexion PBP		Écran secondaire (Droite)		
			HDMI 1	HDMI 2	DisplayPort
	Écran principal (Gauche)	HDMI 1	X	X	O
		HDMI 2	X	X	O
		DisplayPort	O	O	X
[Sortie son]	Permet de modifier la sortie audio en mode [PBP].				
	[Principal]	Permet de sélectionner l'entrée pour [Principal].			
	[Secondaire]	Permet de sélectionner l'entrée pour [Secondaire].			
[Echange]	Permet de basculer entre l'écran principal et l'écran secondaire en mode [PBP].				
[Vers 2nd]	Permet de convertir l'écran secondaire du mode [PBP] en grand écran.				

[Menu] > [PBP]		Description
[Ratio]	Permet de régler le format d'affichage de l'écran principal ou de l'écran secondaire.	
	[Principal]	[Large] Permet d'afficher la vidéo en l'ajustant à la taille de l'écran PBP quelle que soit l'entrée du signal vidéo.
		[Original] Permet d'afficher la vidéo au même format d'affichage que l'entrée du signal vidéo sur l'écran PBP.
	[Secondaire]	[Large] Permet d'afficher la vidéo en l'ajustant à la taille de l'écran PBP quelle que soit l'entrée du signal vidéo.
		[Original] Permet d'afficher la vidéo au même format d'affichage que l'entrée du signal vidéo sur l'écran PBP.



REMARQUE


- Lorsque le mode [Secondaire] est défini sur [Off], les menus [Sortie son], [Echange], [Vers 2nd] et [Ratio] sont désactivés. En l'absence de signal, les options [Principal] / [Secondaire] du menu [Ratio] sont désactivées.
- La résolution optimale pour le mode [PBP] est définie automatiquement lorsque le mode [PBP] est défini.


Image


- 1 Pour consulter le menu OSD, appuyez sur le bouton du joystick en bas du moniteur, puis entrez dans le [Menu].
- 2 Allez sur [Image] en déplaçant le joystick.
- 3 Configurez les options en suivant les instructions affichées en bas à droite.
- 4 Pour retourner au menu supérieur ou régler d'autres éléments du menu, déplacez le joystick vers ◀ ou appuyez dessus (● / Ok).
- 5 Si vous souhaitez sortir du menu OSD, déplacez le joystick vers ◀ jusqu'à ce que vous soyez sorti.

Chaque option est décrite ci-dessous.

[Menu] > [Image]		Description
[Mode Image]	[Perso.]	Permet à l'utilisateur de régler chaque élément. Le mode couleur du menu principal peut être ajusté.
	[Mono]	Mode couleur Mono (noir et blanc).
	[Lecture]	Permet de régler l'écran de façon optimale pour consulter des documents. Vous pouvez éclaircir l'écran dans le menu OSD.
	[sRGB]	Espace couleur standard RGB pour le moniteur et l'imprimante.
	[Perception des couleurs]	Ce mode est destiné aux utilisateurs qui ne peuvent pas faire la distinction entre le rouge et le vert. Il permet aux utilisateurs ayant une perception des couleurs défectueuse de distinguer aisément les deux couleurs.

[Menu] > [Image]		Description
[Mode Image]	[EBU]	Espace couleur standard TV PAL pour la diffusion.
	[REC709]	Espace couleur standard HDTV pour la diffusion.
	[SMPTE-C]	Espace couleur standard TV NTSC pour la diffusion.
	[DICOM]	Mode optimisé pour l'affichage des images médicales.
	[Étalonnage 1]	Applique le dernier étalonnage d'écran.
	[Étalonnage 2]	Applique l'étalonnage d'écran précédent.
 REMARQUE <ul style="list-style-type: none"> • Si l'option [Mode Image] est définie sur une entrée DP (DisplayPort), l'écran peut scintiller ou la résolution de votre PC peut être réduite. • [Étalonnage 2]: Installez TRUE COLOR PRO et procédez à l'étalonnage pour activer ce menu. 		
[Ajuster Image]	[Stabilisateur de luminosité]	Maintient la luminosité configurée pour les environnements médicaux.
		[On] La luminosité se règle automatiquement.
		[Off] Désactive la fonction et permet à l'utilisateur de configurer la luminosité.
	[SUPER RESOLUTION+]	[Haut] La qualité d'image optimisée s'affiche lorsque l'utilisateur veut des images d'une netteté absolue. Cette option convient pour les vidéos et les jeux de haute qualité.
		[Moyen] La qualité d'image optimisée s'affiche lorsque l'utilisateur souhaite des images entre les modes bas et haut pour un visionnage confortable. Cette option convient aux vidéos en définition standard et aux contenus créés par l'utilisateur.
		[Bas] La qualité d'image optimisée s'affiche lorsque l'utilisateur veut des images fluides et naturelles. Cette option convient pour les ralenti et les photos.
		[Off] Sélectionnez cette option pour une utilisation quotidienne. L'option [SUPER RESOLUTION+] est désactivée avec ce mode.

[Menu] > [Image]		Description			
[Ajuster Image]	[Netteté]	Permet de régler la netteté de l'écran.			
	[Niveau Noir]	Permet de définir le niveau de décalage (pour le mode HDMI uniquement).			
		• Décalage : cette valeur sert de référence pour un signal vidéo ; il s'agit de la couleur la plus sombre que le moniteur peut afficher.			
		[Haut]	Maintient le taux de contraste de l'écran actuel.		
	[Bas]	Réduit les niveaux de noirs et augmente les niveaux des blancs dans le taux de contraste de l'écran actuel.			
	[HDMI ULTRA HD Deep Color]	Offre des images plus nettes une fois connecté à un périphérique qui prend en charge ULTRA HD Deep Color.			
		Format de prise en charge 4K@ 60 Hz ¹⁾			
		Résolution	Fréquence d'image (Hz)	Profondeur de couleur / Taux d'échantillonnage	
				8 bit	10 bit
		3840 x 2160	59,94 60,00	YCbCr 4:2:0	
				YCbCr 4:2:2	
				YCbCr 4:4:4	-
				RGB 4:4:4	-
		1) Pris en charge si l'option [HDMI ULTRA HD Deep Color] est réglée sur [On].			
		<div> REMARQUE</div> <ul style="list-style-type: none">• Si le périphérique connecté ne prend pas en charge ULTRA HD Deep Color, la fonction risque de ne pas fonctionner correctement.• En cas de problème, réglez l'option [HDMI ULTRA HD Deep Color] sur [Off].			
[DFC]	[On]	Ajuste automatiquement la luminosité en fonction de l'écran.			
	[Off]	Désactive [DFC].			

[Menu] > [Image]		Description	
[Ajuster Image]	[Temps de Réponse]	Permet de définir un temps de réponse pour les images affichées en fonction de la vitesse de l'écran. Pour un environnement normal, nous vous recommandons d'utiliser le mode [Moyen]. Pour une image en mouvement rapide, nous vous recommandons d'utiliser le mode [Haut]. Définir le temps de réponse sur [Haut] peut générer des images rémanentes.	
		[Haut]	Définit un temps de réponse élevé.
		[Moyen]	Définit un temps de réponse moyen.
		[Bas]	Définit un temps de réponse faible.
		[Off]	Désactive la fonction d'amélioration du temps de réponse.
	[Contrôle des noirs]	Contrôle la profondeur des noirs pour une meilleure visibilité dans les scènes sombres. Augmentez la valeur de [Contrôle des noirs] pour éclaircir les zones les plus sombres de l'écran et en distinguer tous les détails. (Vous pouvez facilement distinguer les objets sur les écrans de jeu sombres.) La réduction de la valeur de [Contrôle des noirs] assombrit les zones les plus claires et augmente le contraste dynamique à l'écran.	
[Uniformité]		Permet de régler l'uniformité de la luminosité de l'écran. <div> REMARQUE</div> <ul style="list-style-type: none">Activer l'option [Uniformité] peut permettre de réduire la luminosité globale de l'image.	
		[On]	Permet d'activer la fonction [Uniformité].
		[Off]	Permet de désactiver la fonction [Uniformité].



[Menu] > [Image]		Description	
[Ajuster Couleur]	[Gamma]	Paramètres personnalisés de la valeur gamma : [Gamma 1.8], [Gamma 2.0], [Gamma 2.2], [Gamma 2.4], [Gamma 2.6], [DICOM Gamma Curve], [Off]. Plus la valeur gamma est élevée, plus l'image devient sombre. De même, plus la valeur gamma est basse, plus l'image s'éclaircit.	
	[Températ.]	[Manuel]	Permet d'ajuster la température des couleurs par incréments de 500 K. (Remarque : une température de couleur de 9300 K est prise en charge mais pas de 9500 K.)
		[Utilis.]	L'utilisateur peut personnaliser la couleur rouge, verte et bleue.
		[6500K]	Permet de régler la couleur de l'image à la température de couleur de 6500 K tendant au rouge.
		[8500K]	Permet de régler la couleur de l'image à des températures de couleur de 8500 K avec une couleur entre le rouge et le bleu.
		[9300K]	Permet de régler la couleur de l'image à la température de couleur de 9300 K tendant au bleu.
	[Rouge]	Vous pouvez personnaliser les couleurs de l'affichage à l'aide des options Rouge, Vert et Bleu.	
	[Vert]		
	[Bleu]		
	[Six Couleurs]	Permet de répondre aux exigences en matière de couleurs en réglant la teinte et la saturation des six couleurs (rouge, vert, bleu, cyan, magenta et jaune). Ces paramètres sont ensuite enregistrés.	
		Teinte	Ajuste le ton de l'écran.
		Saturation	Règle la saturation des couleurs de l'écran. Plus la valeur est faible, moins les couleurs sont saturées et lumineuses. Plus la valeur est élevée, plus les couleurs sont saturées et foncées.
	[Réinitialise]	Permet de restaurer les paramètres par défaut de la couleur.	

Général

- 1 Pour consulter le menu OSD, appuyez sur le bouton du joystick en bas du moniteur, puis entrez dans le [Menu].
- 2 Allez sur [Général] en déplaçant le joystick.
- 3 Configurez les options en suivant les instructions affichées en bas à droite.
- 4 Pour retourner au menu supérieur ou régler d'autres éléments du menu, déplacez le joystick vers ◀ ou appuyez dessus (● / Ok).
- 5 Si vous souhaitez sortir du menu OSD, déplacez le joystick vers ◀ jusqu'à ce que vous soyez sorti.

Chaque option est décrite ci-dessous.

[Menu] > [Général]		Description
[Langue]		Permet de définir la langue d'affichage du menu.
[SMART ENERGY SAVING]	Economise l'énergie par l'utilisation d'un algorithme de compensation de la luminance.	
	[Haut]	Permet d'économiser de l'énergie à l'aide de la fonction [SMART ENERGY SAVING] haute efficacité.
	[Bas]	Permet d'économiser de l'énergie en utilisant la fonction basse efficacité [SMART ENERGY SAVING].
	[Off]	Désactive la fonction [SMART ENERGY SAVING].
[Témoin de fonctionnement]	Permet d'activer [On] ou de désactiver [Off] le témoin de fonctionnement situé à l'avant du moniteur.	
	[On]	Le témoin de fonctionnement s'active automatiquement.
	[Off]	Le témoin de fonctionnement est éteint.
[Veille Automatique]		Cette fonction éteint automatiquement le moniteur si aucun mouvement n'est détecté sur l'écran sur une période de temps donnée. Vous pouvez définir le délai pour la fonction d'arrêt automatique. ([Off], [4H], [6H] et [8H])

[Menu] > [Général]	Description	
[DisplayPort 1.2]	Activer ou désactiver [DisplayPort 1.2].	
	<div data-bbox="300 236 496 284">  REMARQUE </div> <ul style="list-style-type: none"> Assurez-vous d'avoir bien activé ou désactivé DisplayPort conformément à la version DisplayPort prise en charge par la carte graphique. Réglez-le sur [Désactiver] s'il n'est pas compatible avec la carte graphique. Lorsque l'option [DisplayPort 1.2] est désactivée, vous ne pouvez pas utiliser la sortie 10 bits de votre carte vidéo. 	
[USB Chargement Rapide]	La fonction [USB Chargement Rapide] vous permet de recharger rapidement l'appareil lorsqu'il est connecté au port USB 3.0.	
	[On]	Active la fonction [USB Chargement Rapide].
	[Off]	Permet de désactiver la fonction [USB Chargement Rapide].
[Buzzer]	Cette fonction permet de configurer le son généré par [Buzzer] à la mise sous tension du moniteur sur [On] ou [Off].	
	[On]	Active le [Buzzer] du moniteur.
	[Off]	Désactive le [Buzzer] du moniteur.
[OSD Verrouiller]	Cette fonction désactive la configuration et le réglage des menus.	
	[On]	Active la fonction [OSD Verrouiller].
	[Off]	Désactive la fonction [OSD Verrouiller].
	<div data-bbox="300 852 496 900">  REMARQUE </div> <ul style="list-style-type: none"> Toutes les fonctions sont désactivées, à l'exception de [Luminosité], [Contraste], [Volume], [Source d'entrée] dans [Configuration Rapide] et [OSD Verrouiller], [Information] dans [Général]. 	
[Information]	Permet d'afficher des informations [Total Power On Time], [Serial Number] et [Resolution].	

Réinitialise

- 1 Pour consulter le menu OSD, appuyez sur le bouton du joystick en bas du moniteur, puis entrez dans le [Menu].
- 2 Allez sur [Réinitialise] en déplaçant le joystick.
- 3 Configurez les options en suivant les instructions affichées en bas à droite.
- 4 Pour retourner au menu supérieur ou régler d'autres éléments du menu, déplacez le joystick vers ◀ ou appuyez dessus (● / Ok).
- 5 Si vous souhaitez sortir du menu OSD, déplacez le joystick vers ◀ jusqu'à ce que vous soyez sorti.

Chaque option est décrite ci-dessous.

[Menu] > [Réinitialise]	Description
[Voulez-vous réinitialiser les paramètres?]	
[Réinitialise]	Permet de rétablir les paramètres par défaut.
[Annuler]	Annule la réinitialisation.

RÉSOLUTION DES PROBLÈMES

Rien n'est affiché à l'écran.	
Le cordon d'alimentation du moniteur est-il branché ?	<ul style="list-style-type: none"> • Vérifiez que le cordon d'alimentation est correctement branché sur la prise secteur.
Le voyant d'alimentation est-il allumé ?	<ul style="list-style-type: none"> • Vérifiez la connexion du câble d'alimentation et appuyez sur le bouton d'alimentation.
L'appareil est-il sous tension ? Le voyant d'alimentation est-il blanc ?	<ul style="list-style-type: none"> • Vérifiez que l'entrée connectée est activée ([Menu] > [Configuration Rapide] > [Source d'entrée]).
Le voyant d'alimentation clignote-t-il ?	<ul style="list-style-type: none"> • Si le moniteur est en mode veille, déplacez la souris ou appuyez sur une touche quelconque du clavier pour activer à nouveau l'affichage. • Vérifiez si l'ordinateur est allumé.
Le message [Coupure] est-il affiché ?	<ul style="list-style-type: none"> • Cela se produit lorsque les signaux émis par le PC (carte graphique) ne sont pas inclus dans la plage de fréquence horizontale ou verticale du moniteur. Reportez-vous à la section « Spécifications du produit » de ce manuel pour définir la fréquence appropriée.
Le message [Pas de Signal] s'affiche-t-il ?	<ul style="list-style-type: none"> • Ce message apparaît lorsque le câble de signal est déconnecté ou manquant entre le PC et le moniteur. Vérifiez le câble et reconnectez-le.

Le message OSD Verrouillé s'affiche.	
Certaines des fonctions sont-elles indisponibles lorsque vous appuyez sur le bouton Menu ?	<ul style="list-style-type: none"> • L'affichage à l'écran est verrouillé. L'affichage à l'écran est verrouillé. Allez sur [Menu] > [Général] et définissez [OSD Verrouiller] sur [Off].

Une image reste affichée sur l'écran.	
L'image reste-t-elle visible même lorsque le moniteur est éteint ?	<ul style="list-style-type: none"> • L'affichage d'une image fixe pendant une durée prolongée peut endommager l'écran et provoquer cette image rémanente. • Pour prolonger la durée de vie du moniteur, utilisez un économiseur d'écran.

L'affichage est instable et tremble. / Les images affichées sur le moniteur laissent des traces d'ombre.	
Avez-vous sélectionné la résolution appropriée ?	<ul style="list-style-type: none"> • Si vous avez sélectionné la résolution HDMI 1080i 60/50 Hz (interlacée), il est possible que l'écran scintille. Modifiez la résolution à 1080p ou réglez la résolution recommandée.

! REMARQUE

- Fréquence verticale : Pour qu'une image s'affiche, l'écran doit être actualisé plusieurs dizaines de fois par seconde, comme une lampe fluorescente. Le nombre d'actualisations par seconde correspond à la fréquence verticale ou au taux de rafraîchissement. Cette valeur est exprimée en Hz.
- Fréquence horizontale : Le cycle horizontal correspond à la durée nécessaire à l'affichage d'une ligne horizontale. Si 1 est divisé par l'intervalle horizontal, le résultat est le nombre de lignes horizontales affichées par seconde. Cette valeur, exprimée en kHz, correspond à la fréquence horizontale.
- Vérifiez que la résolution ou la fréquence de la carte graphique est comprise dans la plage reconnue par le moniteur et qu'elle est configurée à la résolution recommandée (optimale) dans **Panneau de configuration > Affichage > Paramètres** sous Windows. (Les paramètres peuvent varier selon le système d'exploitation que vous utilisez.)
- Si la résolution de la carte graphique n'est pas celle recommandée (optimale), le texte risque d'être flou, les images indistinctes, la zone d'affichage incomplète ou mal centrée.
- Les méthodes de réglage peuvent varier selon l'ordinateur ou le système d'exploitation et certaines résolutions peuvent être indisponibles selon les performances de la carte graphique. Si tel est le cas, contactez le fabricant de l'ordinateur ou de la carte graphique pour obtenir de l'aide.
- Il est possible que certaines cartes graphiques ne prennent pas en charge la résolution 3840 x 2160. Si la résolution ne peut pas être affichée, contactez le fabricant de votre carte graphique.

Les couleurs ne s'affichent pas normalement.

L'affichage apparaît-il décoloré (16 couleurs) ?	<ul style="list-style-type: none"> • Sélectionnez le mode 24 bits (couleurs vraies) ou supérieur. Sous Windows, choisissez Panneau de configuration > Affichage > Paramètres > Qualité de couleur. (Les paramètres peuvent varier selon le système d'exploitation que vous utilisez.)
Les couleurs semblent-elles instables ou monochromes ?	<ul style="list-style-type: none"> • Vérifiez que le câble de signal est correctement connecté. Reconnectez le câble ou réinsérez la carte graphique du PC.
L'écran affiche-t-il des points ?	<ul style="list-style-type: none"> • Lorsque vous utilisez le moniteur, il est possible que des points pixellisés (rouges, verts, bleus, blancs ou noirs) apparaissent à l'écran. Ce phénomène est normal sur un écran LCD. Il ne s'agit pas d'une erreur et cela n'a aucune incidence sur les performances du moniteur.

Le message « Moniteur non reconnu, moniteur Plug and Play (VESA DDC) trouvé » s'affiche-t-il ?

Avez-vous installé le pilote d'affichage ?	<ul style="list-style-type: none"> • Installez le pilote d'affichage présent sur le CD (ou la disquette) fourni avec votre moniteur. Vous pouvez également télécharger le pilote d'affichage depuis notre site Web : http://www.lg.com. • Vérifiez que votre carte graphique prend en charge la fonction Plug and Play.
--	---





Aucun son en provenance du port de casque ou du haut-parleur.

Les images affichées via DisplayPort ou l'entrée HDMI sont-elles sans son ?	<ul style="list-style-type: none"> • Essayez d'augmenter le volume à l'aide du bouton sur le moniteur. • Définissez la sortie audio du PC sur le moniteur que vous utilisez. Sous Microsoft Windows, accédez à Panneau de configuration > Matériel et audio > Son > définissez le moniteur comme périphérique par défaut. (Les paramètres peuvent varier selon le système d'exploitation que vous utilisez.)
---	--

CARACTÉRISTIQUES DU PRODUIT

Ces spécifications sont sujettes à modification sans préavis à des fins d'amélioration du produit.

« ~ » fait référence au courant alternatif (CA) et « --- » fait référence au courant continu (CC).

Écran LCD	Type	TFT (Thin Film Transistor) Affichage LCD (Ecran à cristaux liquides)	
	Distance entre pixels	0,1554 mm x 0,1554 mm	
Résolution	Résolution maximale	3840 x 2160 à 60 Hz	
	Résolution recommandée		
Signal vidéo	Fréquence horizontale	30 kHz à 135 kHz	
	Fréquence verticale	56 Hz à 61 Hz	
Connecteurs d'entrée	HDMI IN1, HDMI IN2, DP(DisplayPort) IN, H/P, USB (SS ) 1, 2, USB UP (SS )		
Sources d'alimentation	Type d'alimentation	19 V  3,42 A	
	Consommation électrique	Maximum 65 W Mode veille : ≤ 0,5 W Mode désactivé : ≤ 0,3 W	
Adaptateur ca/cc	Type DA-65J19, fabriqué par Asian Power Devices Inc. (APD) Entrée : 100-240 V~ 50-60 Hz, 1,5-0,7 A Sortie : 19 V  3,42 A Classification par type de protection contre les électrocutions : Classe I		
Conditions environnementales	Conditions de fonctionnement	Température	de 0 °C à 40 °C
		Humidité	0 % à 80 %
		Pression	700 hPa à 1060 hPa
	Stockage	Température	de -20 °C à 60 °C
		Humidité	0 % à 85 %
		Pression	500 hPa à 1060 hPa

Dimensions	Dimensions du moniteur (largeur x hauteur x profondeur)	
	Avec support	615,0 x 546,3 x 276,1 (mm)
	Sans support	615,0 x 365,1 x 42,7 (mm)
Poids (sans emballage)	Avec support	7,5 kg
	Sans support	4,7 kg

Mode de réglage d'usine

DisplayPort

Mode prédéfini	Fréquence horizontale (kHz)	Fréquence verticale (Hz)	Polarité (H/V)	Remarques
640 x 480	31,469	59,94	-/-	
800 x 600	37,879	60,317	+/+	
1024 x 768	48,363	60	-/-	
1152 x 864	54,347	60,05	+/+	
1280 x 720	45	60	+/+	
1280 x 1024	63,981	60,02	+/+	
1600 x 900	60	60	+/+	
1920 x 1080	67,5	60	+/-	
1920 x 2160	133,32	60	+/-	Résolution recommandée pour PBP
2560 x 1440	88,79	59,95	+/-	
3840 x 2160	66,66	30	+/-	
3840 x 2160	133,32	60	+/-	

HDMI

Mode prédéfini	Fréquence horizontale (kHz)	Fréquence verticale (Hz)	Polarité (H/V)	Remarques
640 x 480	31,469	59,94	-/-	
800 x 600	37,879	60,317	+/+	
1024 x 768	48,363	60	-/-	
1152 x 864	54,347	60,05	+/+	
1280 x 720	45	60	+/+	
1280 x 1024	63,981	60,02	+/+	
1600 x 900	60	60	+/+	
1920 x 1080	67,5	60	+/-	
1920 x 2160	133,29	60	+/-	Résolution recommandée pour PBP
2560 x 1440	88,79	59,95	+/-	
3840 x 2160	67,5	30	+/-	
3840 x 2160	135	60	+/-	Lorsque [HDMI ULTRA HD Deep Color] est réglé sur [On]

Durée HDMI (vidéo)

Mode prédéfini	Fréquence horizontale (kHz)	Fréquence verticale (Hz)	Remarques
480p	31,5	60	
720p	45,0	60	
1080p	67,5	60	
2160p	135	60	Lorsque [HDMI ULTRA HD Deep Color] est réglé sur [On]

Témoin de fonctionnement

Mode	Couleur du voyant
Mode activé	Blanc
Mode veille	Blanc clignotant
Mode désactivé	Éteint



Lisez attentivement le manuel d'utilisation (CD) et gardez-le à portée de main. Veuillez noter que l'étiquette fixée sur le produit fournit des informations sur le support du produit.

Modèle

N° de série

AVERTISSEMENT : Cet équipement est conforme à la norme CISPR 32 Catégorie A. Dans un environnement résidentiel, cet équipement peut causer des interférences radio.