



KULLANIM KILAVUZU

# LG Dijital Bilgi Ekranı (ENDÜSTRİYEL MONİTÖR)

Setinizi çalıştırmadan önce bu kılavuzu lütfen dikkatle okuyun ve ileride başvurmak üzere saklayın.

43UL3J-E

50UL3J-E

55UL3J-E

65UL3J-E


75UL3J-E

# İÇİNDEKİLER

<b>UYARI! GÜVENLİK TALİMATLARI .....</b>	<b>3</b>
<b>MONTAJ VE HAZIRLIK .....</b>	<b>6</b>
- Parçalar ve Düğmeler.....	7
- Dikey Anahat.....	8
- Kensington Kilitini Kullanma.....	8
- Duvara Kurulum.....	9
<b>UZAKTAN KUMANDA .....</b>	<b>11</b>
<b>BAĞLANTILARI YAPMA .....</b>	<b>13</b>
- PC'ye Bağlama.....	13
- Harici Cihaz Bağlantısı .....	13
- Giriş Listesini Kullanma.....	14
- Birden Çok Monitör Bağlama.....	15
<b>SORUN GİDERME.....</b>	<b>16</b>
<b>ÜRÜN TEKNİK ÖZELLİKLERİ .....</b>	<b>20</b>
<b>LİSANSLAR .....</b>	<b>26</b>
<b>UYARILAR .....</b>	<b>27</b>
- Enerji Tüketimi Açısından Verimli Kullanıma İlişkin Bilgiler.....	27
- Nakliye ve Taşıma Sırasında Dikkat Edilmesi Gerekenler .....	27
- Bakım-Onarım ve Kullanımda Uyulması Gereken Kurallar .....	28
- Kullanım Sırasında İnsan ve Çevre Sağlığı Açısından Tehlikeli veya Dikkat Edilmesi Gereken Noktalar ile İlgili Uyarılar .....	28
- Kurulum Uyarısı.....	29
- Uzman Personel Uyarısı.....	29
- Ürün İmha Uyarısı .....	29
- Şimşek Çakması / Yıldırım Düşmesine Yönelik Uyarı.....	29
- Kullanım Hatalarına İlişkin Bilgiler.....	29
- Tüketicinin Yapabileceği, Bakım-Onarım veya Ürünün Temizliğine İlişkin Bilgiler.....	29
<b>YETKİLİ SERVİSLER .....</b>	<b>30</b>
<b>GARANTİ ŞARTLARI.....</b>	<b>31</b>


**UYARI** - Bu ekipman, CISPR 32 Sınıf A'ya uygundur. Bu ekipmanın konut bölgesi gibi bir ortamda kullanılması radyo parazitine sebep olabilir.

## UYARI! GÜVENLİK TALİMATLARI





**DİKKAT**

ELEKTRİK ÇARPMASI RİSKİ;  
AÇMAYIN



**DİKKAT: ELEKTRİK ÇARPMASI RİSKİNİ AZALTMAK İÇİN KAPAĞI (VEYA ARKA KISMI) ÇIKARMAYIN. ÜRÜNÜN İÇİNDE KULLANICININ BAKIM YAPABİLECEĞİ PARÇALAR BULUNMAMAKTADIR. KALİFİYE SERVİS PERSONELİNE DANIŞIN.**

 Bu simge, kullanıcıyı ürün muhafazasının içinde elektrik çarpması riskine neden olabilecek büyüklükte yalıtılmamış "tehlikeli voltaj" bulunduğu konusunda uyarma amacı taşır.

 Bu simge, kullanıcıyı aygıtla birlikte verilen belgelerde çalıştırmaya ve bakıma (servise) ilişkin önemli talimatlar bulunduğu konusunda uyarma amacı taşır.

**UYARI: YANGIN VE ELEKTRİK ÇARPMASI RİSKİNİ AZALTMAK İÇİN BU ÜRÜNÜ YAĞMURA VEYA NEME MARUZ BIRAKMAYIN.**

- **YANGIN ÇIKMASINI ÖNLEMEK İÇİN MUMLARI VEYA AÇIK ATEŞE SAHİP DİĞER ÖĞELERİ BU ÜRÜN DEN DAİMA UZAK TUTUN.**
- **Monitörü veya uzaktan kumandayı aşağıdaki ortamlara yerleştirmeyin:**
  - Ürünü doğrudan güneş ışığına maruz bırakmayın.
  - Banyo gibi yüksek oranda nem içeren bir alan.
  - Fırın gibi herhangi bir ısı kaynağının ya da ısı üreten diğer aygıtların çevresi.
  - Ürünün buhara ve yağa kolaylıkla maruz kalabileceği mutfak tezgahları veya hava nemlendiricilerin çevresi.
  - Yağmura veya rüzgara maruz kalan bir alan.
  - Sıvı damlamasına veya sıçramasına maruz bırakmayın ve vazo, bardak gibi içinde sıvı bulunan nesnelere cihazın üstüne veya yukarisına (ör. ünitenin üzerindeki rafa) koymayın.
  - Monitörü çevredeki benzin veya mum gibi yanıcı nesnelere veya doğrudan havalandırmaya maruz bırakmayın.
  - Aşırı tozlu ortamlara kurmayın.
- **Aksi halde yangın, elektrik çarpması, yanma/patlama, arıza veya ürün bozulması gibi durumlar yaşanabilir.**
- **Havalandırma**
  - Monitörünüzü, uygun havalandırma koşullarının mevcut olduğu bir alana kurun. Kitaplık gibi dar bir alana kurmayın.
  - Ürünü halı veya minder üzerine kurmayın.
  - Ünite prize takılıken ürünü bez veya diğer malzemelerle örtmeyin veya bloklamayın.
- **Havalandırma açıklıklarına dokunmamaya özen gösterin. Monitörün uzun süre çalışması halinde havalandırma delikleri ısınabilir.**

- Elektrik kablosunu bükülme, dolanma, sıkışma, kapağa sıkışma veya üzerine basılma gibi fiziksel veya mekanik zararlardan koruyun. Özellikle fişlere, duvar prizlerine ve kablolon cihazdan çıktığı noktaya dikkat edin.
  - Elektrik prizi takılıysa monitörü hareket ettirmeyin.
  - Hasarlı veya gevşek bağlantılı güç kablolarını kullanmayın.
  - Güç kablosunu fişinden tutarak prizden çıkarın. Monitörün fişini prizden çıkarmak için güç kablosundan çekmeyin.
  - Aynı AC elektrik prizine birden fazla cihaz bağlamanız, yangın veya elektrik çarpmasıyla sonuçlanabilir.
  - **Aygıtın Ana Güç ile Bağlantısını Kesme**
    - Güç fişi bağlantı kesme aygıtıdır. Acil bir durumda güç fişi kolayca erişilebilir olmalıdır.
  - Çocuklarınızın monitöre çıkmalarına veya tutunmalarına izin vermeyin. Aksi takdirde monitör düşebilir ve ciddi yaralanmalara sebep olabilir.
  - Güç kablosunun monitöre ve duvar prizine sıkıca bağlandığından emin olun. Aksi takdirde fiş ve priz hasar görebilir ve bazı sıra dışı durumlarda yangın bile çıkabilir.
  - Ürüne metalik veya yanıcı nesne yerleştirmeyin. Ürünün içine yabancı bir nesne düşerse güç kablosunu prizden çekin ve müşteri hizmetleriyle irtibata geçin.
  - Prize takılıyken, güç kablosunun ucuna dokunmayın. Elektrik çarpabilir.
  - Güç kablosunu daima topraklanmış bir prize bağlayın.
- **Aşağıdaki durumlardan biri oluşursa derhal ürünü fişini çekin ve yerel müşteri hizmetleri ile irtibata geçin.**
    - Ürün zarar gördüyse.
    - Su veya diğer maddeler ürüne girerse (AC adaptörü, güç kablosu veya monitör).
    - Monitörden duman kokusu veya farklı kokular alırsanız.
    - Şimşek çakması / yıldırım düşmesi varsa veya ürün uzun süre boyunca kullanılmadıysa.
  - Monitör uzaktan kumandadan veya düğme ile kapatılsa bile AC güç kaynağı, fiş çıkarılmamışsa üniteye bağlıdır.
  - Monitörün yakınında yüksek voltajlı elektrikli ekipmanlar kullanmayın (örn. sinek öldürücü). Aksi takdirde ürün arızalanabilir.
  - LG Electronics'den yazılı izniniz olmadıkça bu ürün üzerinde değişiklik yapmaya çalışmayın. Yangın veya elektrik çarpması kazaları olabilir. Servis ve onarım için yerel müşteri hizmetlerinizle irtibata geçin. İzinsiz değişiklik, kullanıcının bu ürünü çalıştırma yetkisini geçersiz kılabilir.
  - Yalnızca LG Electronics onaylı orijinal ekipmanları / aksesuarları kullanın. Aksi takdirde yangın, elektrik çarpması, arıza veya ürün hasarı gibi durumlar yaşanabilir.
  - AC adaptörü veya güç kablosunu asla parçalarına ayırmayın. Bu durum, yangın veya elektrik çarpması ile sonuçlanabilir.
  - Adaptörü düşürmeyecek ve çarpmayacak şekilde, dikkatlice kullanın. Darbe alması halinde adaptör hasar görebilir.
  - Yangın veya elektrik çarpması riskini azaltmak için monitöre ıslak ellerle dokunmayın. Güç kablosu girişleri ıslaksa ya da tozlanmışsa fişi iyice kurulayın veya üzerindeki tozu alın.

**• Piller**

- Aksesuarları (pil vb.) çocukların ulaşamayacağı güvenli bir yerde saklayın.
- Pillere kısa devre yaptırmayın, parçalarına ayırmayın veya ısınmalarına imkan vermeyin. Pilleri ateşe atmayın. Piller aşırı ısıya maruz bırakılmamalıdır.

**• Taşıma**

- Taşıma sırasında ürünün kapatıldığından, fişinin çekildiğinden ve tüm kabloların çıkarıldığından emin olun. Daha büyük monitörleri taşımak için 2 ya da daha fazla kişiye ihtiyaç olabilir. Monitörün ön paneline bastırmayın veya baskı uygulamayın. Aksi takdirde ürün hasarına, yangına veya yaralanmaya sebep olabilirsiniz.
- Nem önleyici malzemeyi ya da vinil ambalajı çocukların erişemeyeceği yerde saklayın.
- Ürüne çarpmayın, içine herhangi bir şey düşürmeyin ve ekrana hiçbir şey fırlatmayın.
- Panele elinizle veya çivi, kurşun kalem ya da tükenmez kalem gibi keskin bir nesne ile bastırmayın veya üzerini çizmeyin. Bu, ekranın hasar görmesine sebep olabilir.
- **Temizleme**
  - Temizlik sırasında güç kablosunu prizden çekin ve yumuşak, kuru bir bezle hafifçe silin. Monitöre su veya diğer sıvıları doğrudan püskürtmeyin. Monitörünüzü cam temizleyici gibi kimyasallarla, oda spreyleriyle, böcek ilaçlarıyla, yağlarla, wax'la (otomobil, endüstriyel), aşındırıcılarla, tinerle, benzinle, alkolle ve benzer maddelerle temizlemeyin. Bunlar ürünün veya panelinin zarar görmesine sebep olabilir. Aksi takdirde, bu durum elektrik çarpmasına veya ürünün hasar görmesine yol açabilir.

**! UYARI**

Uyarı mesajını ciddiye almazsanız ciddi şekilde yaralanabilirsiniz veya kaza ya da ölüm riski doğabilir.

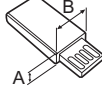
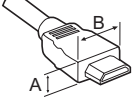
**! UYARI**

- Sadece Kapalı Alanda Kullanım.

## MONTAJ VE HAZIRLIK

### ⚠ DİKKAT

- Ürün performansı ve güvenliğinizi için orijinal olmayan bileşenleri kullanmayın.
- Orijinal olmayan bileşenlerin kullanılmasından kaynaklanan hasar ve yaralanmalar ürün garantisi kapsamına girmez.
- HDMI kablosuna/USB cihazına optimum bağlantı için aşağıdaki kalınlığa sahip bir ürün kullanın.



\* A ≤ 10 mm

\* B ≤ 18 mm

### ! NOT

- Ürününüzle birlikte verilen aksesuarlar modele veya bölgeye göre değişiklik gösterebilir.
- Bu kılavuzdaki ürün özellikleri veya içerikler ürün fonksiyonlarının yükseltilmesinden dolayı önceden haber verilmeksizin değiştirilebilir.
- SuperSign Yazılımı ve Kılavuzu
  - LG Electronics web sitesinden (<http://partner.lge.com>) indirilebilir.
  - LG Electronics web sitesini (<http://partner.lge.com>) ziyaret edin ve kullandığınız model için en güncel yazılımı indirin.
- Ürünü aşırı tozlu ortamda kullanmaktan kaynaklanan hasarlar garanti kapsamında yer almaz.
- EPEAT (EPEAT uygulamalı model) için

Yedek parçalar, üretimin bitmesinden sonraki 5 yıl boyunca bulunabilir.

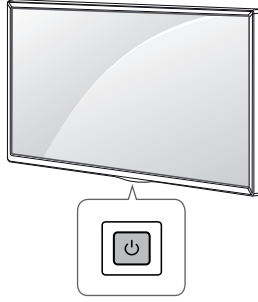
Yedek parçalara uzaktan kumanda ve kablolar dahildir.

Modele bağlı olarak değişiklik gösterebilir, bu web sitesini ziyaret ederek daha fazla bilgi alabilirsiniz:

<https://lg.encompass.com>.

## Parçalar ve Düğmeler

Görüntü modele bağlı olarak değişiklik gösterebilir.



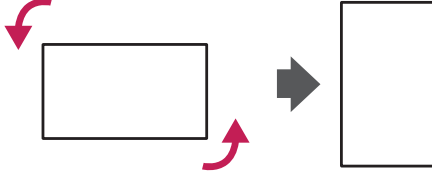
Aç (Monitör kapandığında düğmeye basın.)

Kapat (Monitör açıldığında düğmeye basın.)

## Dikey Anahat

(43UL3J-E, 50UL3J-E, 55UL3J-E, 65UL3J-E, 75UL3J-E)

Dikey moda kurulum yapmak için ön taraftan bakıldığında seti saat yönünün tersi yönde 90 derece çevirin (ekran karşınızdayken).

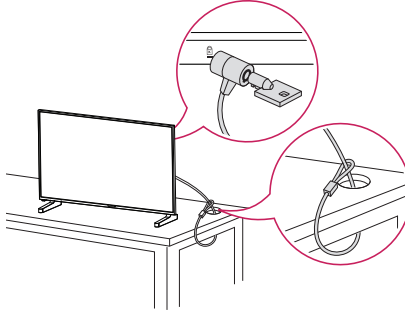


## Kensington Kilidini Kullanma

(Bu özellik tüm modellerde mevcut değildir.)

Kensington güvenlik sistemi konektörü, monitörün arka tarafında yer alır. Bu sistemin kurulumu ve kullanımına ilişkin daha fazla bilgi için Kensington güvenlik sistemiyle birlikte verilen kılavuza bakın ya da <http://www.kensington.com> adresini ziyaret edin.

Kensington güvenlik sistemi kablosunu monitör ile sehpa arasına bağlayın.

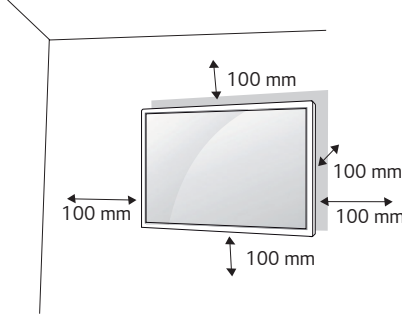


### ! NOT

- Kensington güvenlik sistemi isteğe bağlı bir aksesuardır. Ek aksesuarları birçok elektronik satış mağazasında bulabilirsiniz.
- Şekilde genel bir kurulum örneği gösterilmektedir, gösterilen ürün aslından farklı olabilir.

## Duvara Kurulum

Monitörü duvardan en az 100 mm uzağa kurun ve yeterli havalandırma sağlamak için monitörün her bir yanında en az 100 mm boşluk bırakın. Ayrıntılı kurulum talimatları yerel perakende mağazanızdan edinilebilir. Yatık duvara montaj braketinin kurulması için lütfen kılavuza bakın.

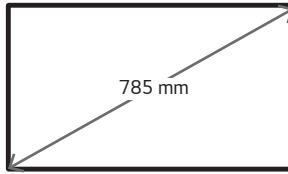


Monitörünüzü duvara kurmak için monitörün arkasına bir duvar montaj braketini (isteğe bağlı parça) takın. Duvara montaj braketinin duvara ve monitöre güvenli bir şekilde sabitlendiğinden emin olun.

- 1 Yalnızca VESA standartlarına uygun vidaları ve duvar montaj braketlerini kullanın.
- 2 Standart uzunluktan daha uzun olan vidalar, monitörün içine zarar verebilir.
- 3 VESA standardında olmayan bir vida ürünün zarar görmesine ve monitörün arızalanmasına neden olabilir. LG Electronics standart olmayan vidaların kullanılmasıyla ilişkili kazalardan sorumlu değildir.
- 4 Lütfen aşağıdaki VESA standartlarını kullanın.

- 785 mm ve üzeri

\* Sabitleme vidaları: Çap 6,0 mm x Yiv 1,0 mm x Uzunluk 12 mm



**⚠ DİKKAT**

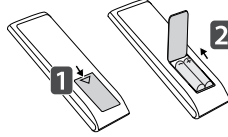
- Elektrik çarpmasını önlemek için monitörü taşımadan veya kurmadan önce güç kablosunu prizden çıkarın.
- Monitörü tavana veya eğik bir duvara kurarsanız düşebilir ve yaralanmalara neden olabilir. Onaylı bir LG duvar montaj arabirimi kullanın ve kuruluma yardımcı olması için yerel satıcınızla ya da kalifiye personelle iletişime geçin.
- Monitöre hasar verebileceği ve garantinizin geçersiz kalmasına yol açabileceği için vidaları çok fazla sıkmayın.
- Sadece VESA standartlarını karşılayan vidaları ve duvar montaj braketlerini kullanın. Yanlış kullanım veya uygun olmayan aksesuarların kullanılmasından kaynaklanan hasarlar veya yaralanmalar garanti kapsamı dışındadır.

**! NOT**

- Duvar montaj aparatı, bir kurulum kılavuzunu ve gerekli parçaları içerir.
- Duvar montaj dirseği isteğe bağlıdır. İlave aksesuarları yerel bayinizden edinebilirsiniz.
- Gerekli vida boyu, duvara montaj arabirimine göre değişiklik gösterebilir. Doğru boyu kullandığınızdan emin olun.
- Daha fazla bilgi almak için lütfen duvar montaj arabirimiyle birlikte verilen kılavuza bakın.
- 30 dereceye kadar aşağı bakacak şekilde eğimli montajı desteklenir. (30 °C sıcaklık, % 50 nem dahilindeki koşullar)

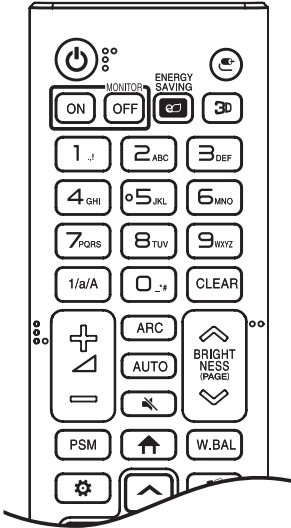
# UZAKTAN KUMANDA

Bu kılavuzdaki açıklamalar uzaktan kumanda üzerinde bulunan düğmeler temel alınarak verilmiştir. Monitörü gereğine uygun şekilde kullanmak için bu kılavuzu dikkatlice okuyun. Pilleri değiştirmek için pil kapağını açın, pilleri (1,5 V AAA) ⊕ ve ⊖ uçlar pil yuvasındaki etiketle eşleşecek şekilde değiştirin ve pil kapağını kapatın. Pilleri yerinden çıkarmak için takma işlemlerini ters sırayla uygulayın. Resimler, gerçek aksesuarlardan farklı olabilir.



## ⚠ DİKKAT

- Eski ve yeni pilleri birlikte kullanmayın, aksi halde uzaktan kumanda zarar görebilir.
- Uzaktan kumandayı, Monitör üzerindeki uzaktan kumanda sensörüne doğru tuttuğunuzdan emin olun.
- Uzaktan kumandanın bazı özellikleri bazı modellerde desteklenmeyebilir.
- Ürünün dahili ve harici bataryaları doğrudan güneş ışığı, ateş veya benzeri aşırı ısı kaynaklarına maruz kalmamalıdır.
- Pilin yanlış türde bir pille değiştirilmesi halinde yangın veya patlama riski.



⏻ (GÜÇ) Monitörü açıp kapatır.

**MONITOR ON** Monitörü açar.

**MONITOR OFF** Monitörü kapatır.

**ENERGY SAVING** Enerji tüketimini azaltmak için görüntü parlaklığını ayarlar.

↶ (GİRİŞ) Giriş modunu seçer.

3D Bu işlev desteklenmemektedir.

**Rakam ve Harf düğmeleri** Ayara bağlı olarak sayısal veya harf karakterleri girer.

**1/a/A** Sayısal ve alfabetik giriş arasında geçiş sağlar.

**CLEAR** Girilen sayısal veya alfabetik karakteri siler.

⊕ ⊖ (Sesi Yükselt/Alçalt Dügmesi) Ses seviyesini ayarlar.

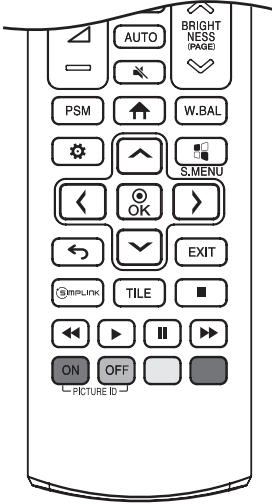
**ARC** İzleme Oranı Modunu seçer.

**AUTO** Görüntü konumunu otomatik olarak ayarlar ve görüntü sallanmalarını en aza indirir (Yalnızca RGB girişi için kullanılabilir).

🔇 (SESSİZ) Tüm sesleri kapatır.

↶ **BRIGHTNESS** ↷ Ekran parlaklığını ayarlar.

**PAGE** İşlev bu modelde desteklenmez.



**PSM** Görüntü Modunu seçer.

**▲ (ANA MENÜ)** Ana menüye döner.

**W.BAL** Beyaz Dengesi menüsüne girer.

**⚙️ (AYARLAR)** Ana menüleri erişim sağlar veya girişinizi kaydedip menülerden çıkar.

**⚙️ S.MENU** Bu işlev desteklenmemektedir.

**⬅️ ⬇️ ⬅️ ⬆️ ➡️ (Gezinme Düğmeleri)** Menüler ya da seçenekler arasında gezinmenizi sağlar.

**⊙ (Menüleri)** ya da opsiyonları seçer ve girişinizi onaylar.

**⬅️ (GERİ)** Kullanıcı etkileşimi işlevinde bir adım geri gitmenizi sağlar.

**EXIT** Tüm OSD görevlerinden ve uygulamalarından çıkar.

**Ⓜ️ SIMPLINK** SimPLink menüsünde yalnızca uzaktan kumandayı kullanarak çeşitli multimedya aygıtlarını kontrol etmenizi ve multimedya içeriğinin keyfini çıkarmanızı sağlar.

**TILE** Bu işlev desteklenmemektedir.

**PICTURE ID ON/OFF** Görüntü Kimliği sayısı ile Set Kimliği sayısı eşit olduğunda çoklu ekran formatında istediğiniz monitörü kontrol edebilirsiniz.

**⏸️ ⏪ ⏩ ⏸️ ⏩ ⏪ (Kontrol Düğmeleri)** Medya oynatmayı kontrol eder.

# BAĞLANTILARI YAPMA

Monitörünüze çeşitli harici aygıtlar bağlayabilirsiniz. Giriş modunu değiştirin ve bağlamak istediğiniz harici aygıtı seçin. Harici aygıt bağlantıları hakkında daha fazla bilgi almak için aygıtlarla birlikte verilen kullanıcı kılavuzuna bakın.

## PC'ye Bağlama

Bazı kablolar birlikte verilmez. Bu monitör Plug and Play\* özelliğini destekler.

\* Plug and Play: PC'nin kullanıcı tarafından takılan aygıtları, açılırken aygıt yapılandırması veya kullanıcı müdahalesi olmadan tanınmasını sağlayan bir özelliktir.

## Harici Cihaz Bağlantısı

Bazı kablolar birlikte verilmez. Monitöre bir HD alıcı, DVD ya da VCR oynatıcı bağlayın ve uygun bir giriş modu seçin. En iyi görüntü ve ses kalitesi için harici aygıtların monitörünüze HDMI kablolarıyla bağlanması önerilir.

## ! NOT

- En iyi görüntü kalitesi için monitörün HDMI bağlantısıyla kullanılması önerilir.
- Ürünün teknik özelliklerine uymak için DVI-D/HDMI kablosu gibi demir çekirdekli, korumalı bir arabirim kablosu kullanın.
- Monitörü set soğukken açarsanız ekranda titreme olabilir. Bu, normal bir durumdur.
- Ekranda bazı kırmızı, yeşil ya da mavi noktalar görünebilir. Bu, normal bir durumdur.
- Yüksek Hızlı HDMI®/TM kablosu kullanın (3 metreden kısa).
- HDMI logolu, onaylı bir kablo kullanın. Onaylı bir HDMI kablosu kullanmazsanız ekrana görüntü gelmeyebilir veya bağlantı hataları oluşabilir.
- Önerilen HDMI Kablosu Türleri
  - Yüksek Hızlı HDMI®/TM Kablosu
  - Ethernet destekli Yüksek Hızlı HDMI®/TM kablosu
- HDMI modunda ses duyamazsanız lütfen PC ayarlarınızı kontrol edin. Bazı PC'lerde, varsayılan ses çıkışı el ile HDMI olarak değiştirmeniz gerekir.
- HDMI-PC modunu kullanmak isterseniz, PC/ DTV'yi PC moduna ayarlamamız gerekir.
- HDMI-PC modunu kullanırsanız uyumluluk sorunları yaşayabilirsiniz.
- Güç kablosunun bağlı olmadığından emin olun.
- Monitöre bir oyun aygıtı bağlarsanız oyun aygıtıyla birlikte verilen kabloyu kullanın.

## ! DİKKAT

- Sinyal giriş kablosunu bağlayın ve vidaları saat yönünde çevirerek kabloyu sıkın.
- Ekrana parmağınızla uzun süre bastırmayın, aksi halde ekran üzerinde geçici şekil bozuklukları ortaya çıkabilir.
- Görüntü donmasını önlemek için monitör ekranında uzun süre sabit bir görüntünün görüntülenmesinden kaçınınız. Mümkünse ekran koruyucu kullanın.
- Monitörünüzün yakınında kablosuz iletişim aygıtı varsa görüntü etkilenebilir.

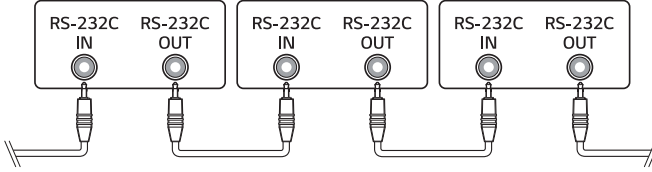
## Giriş Listesini Kullanma

↑ (ANA MENÜ) → 

- HDMI 1 → HDMI 2 → HDMI 3

## Birden Çok Monitör Bağlama

Birbirine bağlı birden çok monitör kullanmak için sinyal giriş kablosunun ucunu bir monitörün OUT bağlantısına, diğer ucu da başka bir monitörün IN bağlantısına bağlayın.



# SORUN GİDERME

- » Her modelin kontrol edilmesi gereken farklı noktaları olabilir.
- » PC ayarlarınız hakkında daha fazla bilgi için Windows Yardım'a bakın.

## Kullanıma İlişkin Sorunlar

- Güç açılmıyor.
  - Güç kablosunun elektrik prizine düzgün bir şekilde takılıp takılmadığını kontrol edin.
  - Gücü, AC adaptörünü çıkarıp temas eden bağlantı noktası temizledikten sonra yeniden açmayı deneyin.
- Ürün bağlandığında "Bilinmeyen Ürün" mesajı görülüyor.
  - PC (grafik kartı) sürücüsünün yüklenip yüklenmediğini kontrol edin.
  - Plug and play fonksiyonunun PC (grafik kartı) kullanım kılavuzu tarafından desteklenip desteklenmediğini kontrol edin.

## Ekranla İlişkin Sorunlar (Görüntü)

- 'Sinyal yok' veya 'Geçersiz Biçim' mesajı görünebilir.
  - Sinyal kablosu PC ile ürün arasında takılı değil veya kablo bağlantı durumu dengesiz. Sinyal kablosunu kontrol edin.
  - Giriş sinyalini kontrol etmek için giriş menüsüne erişin.
  - PC'den (Grafik kartı) gelen sinyal, ürünün dikey ya da yatay frekans aralığının dışındadır. Bu kılavuzdaki teknik özellikler kısmına bakarak frekans aralığını ayarlayın.
- Ekran konumu hatalıdır.
  - Grafik kartı çözünürlüğünün ve frekansının ürün tarafından desteklenip desteklenmediğini kontrol edin. Frekans, desteklenen aralığı aşıyorsa önerilen çözünürlük değerini ayarlamak için PC ayarlarını kullanın.
  - D-sub analog sinyali - Mevcut moda uygun ideal ekranı otomatik olarak seçmek için kumandanızdaki **AUTO** düğmesine basın. Eğer ayarlar tatmin edici değilse, görüntü seçeneklerini OSD menüsünden ayarlayın.
- Ekran anormal görünüyor.
  - Kaynak giriş sinyaliyle eşleşen sinyal kablosunu bağlayın.

- Görüntüler ekranda titriyor veya çalkalanıyor.
  - Monitörü soğukken açarsanız ekranda bir titreme olabilir. Bu, normal bir durumdur.
  - Grafik kartının geçerli çözünürlük ve frekans ayarlarının monitör tarafından desteklendiğinden emin olun.
- Arka planda şeritler belirir.
  - D-sub analog sinyali - Mevcut moda uygun ideal ekranı otomatik olarak seçmek için kumandanızdaki **AUTO** düğmesine basın. Eğer ayarlar tatmin edici değilse, görüntü seçeneklerini OSD menüsünden ayarlayın.
- Yatay parazit görünür ya da karakterler bulanık görünür.
  - D-sub analog sinyali - Mevcut moda uygun ideal ekranı otomatik olarak seçmek için kumandanızdaki **AUTO** düğmesine basın. Eğer ayarlar tatmin edici değilse, görüntü seçeneklerini OSD menüsünden ayarlayın.

### Ekrana İlişkin Sorunlar (Renk)

- Ekran çözünürlüğü yetersiz (16 renk).
  - Rengi 24 bit (True Color) veya üzerine ayarlamak için PC ayarlarını kullanın.
- Ekran rengi düzensiz ya da tek renkli.
  - Sinyal kablosunun bağlantı durumunu kontrol edin. Alternatif olarak PC grafik kartını tekrar takın.
- Ekranda siyah veya beyaz noktalar belirir.
  - Ekran panelinin benzersiz özellikleri nedeniyle bazı pikseller (kırmızı, yeşil, mavi, siyah) ekranda görülebilir. Bu üründe bir arıza değildir.
- Ekran parlaklığı koyu görünüyor.
  - Parlaklık ve kontrastı tekrar ayarlayın.
  - Arka ışığın onarılması gerekebilir.

**Sese İlişkin Sorunlar**

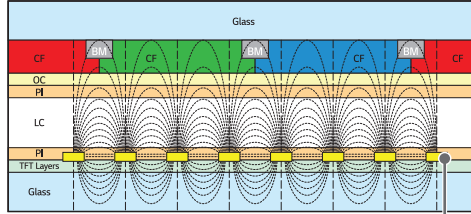
- Ses çıkışı yok.
  - Ses kablosunun uygun şekilde bağlandığından emin olun.
  - Ürünün veya harici cihazın sesini ayarlayın.
  - Sesin uygun şekilde bağlandığından emin olun.
- Ses çok boğuk.
  - Uygun ekolayzer sesini seçin.
- Ses çok düşük.
  - Ürünün veya harici cihazın sesini ayarlayın.
- Bazı modellerde, dahili hoparlörleri olmadığından harici hoparlörleri ayrıca satın almanız gerekir.

**Diğer Sorunlar**

- Güç aniden kapandı.
  - Zamanlama ayarlarında otomatik kapatma fonksiyonunu etkinleştirilip etkinleştirilmediğini kontrol edin.
  - Güç kaynağı düzgün şekilde çalışmamakta. Ürünün güç kablosunun doğru bağlanıp bağlanmadığına bakın.
  - Güç kontrol ayarlarını kontrol edin.

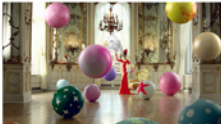
## Görüntü yapışması

- Ürün kapatıldığında art görüntü görülüyor.
  - Uzun süre sabit bir görüntü kullanırsanız pikseller bozulabilir. Ekran koruyucu fonksiyonunu kullanın.
  - Ekranda yüksek kontrastlı bir görüntüden (siyah beyaz veya gri) sonra karanlık bir görüntü görüntüleniyorsa bu, görüntünün yapışmasına neden olabilir. Bu, ekran ürünleri için normaldir.
- LCD panelin uzun süre boyunca statik bir görüntü görüntülemesi, sıvı kristalleri çalıştıran elektrotlar arasında voltaj farkı oluşmasına yol açabilir. Elektrotlar arasındaki voltaj farkı zamanla biriktiğinde sıvı kristaller tek bir yönde hizalanmış olarak kalma eğilimi gösterir. Bu sırada daha önce görüntülenen bir görüntü ekranda kalır. Bu olaya "görüntü yapışması" denir.
- Sürekli olarak değişen görüntüler kullanılırken görüntü yapışması oluşmaz ancak uzun süre boyunca kullanılan sabit bir görüntüde görüntü yapışması ortaya çıkabilir. Bu nedenle, sabit bir görüntü kullanırken görüntü yapışması ihtimalini azaltmak için aşağıdaki talimatlara uymazın önerilir. Ekranı en kötü ihtimalle her 12 saatte en az bir kere değiştirmeniz önerilir; ekranın daha sık değiştirilmesi görüntü yapışmasını daha etkili bir şekilde önler.
- Önerilen çalışma koşulları
  - 1 Arka planı ve karakter renklerini aynı zaman aralığında değiştirin.
    - Renkleri değiştirirken tamamlayıcı renkler kullanmak görüntü yapışmasını önlemeye yardımcı olur.



ITO veya MoTi Piksel Katmanı

- 2 Görüntüyü aynı zaman aralığında değiştirin.
  - Görüntüyü değiştirdikten sonra karakterlerin veya görüntülerin görüntüyü değiştirmeden önceki konumda kaldığından emin olun.



## ÜRÜN TEKNİK ÖZELLİKLERİ

Aşağıda belirtilen ürün teknik özellikleri, ürün fonksiyonlarının yükseltilmesine bağlı olarak önceden haber verilmeksizin değiştirilebilir.

" ~ " alternatif akımı (AC), " --- " doğru akımı (DC) niteler.

LCD ekran	Ekran tipi	İnce Film Transistör (TFT) Sıvı Kristal Ekran (LCD) Teknolojili Ekran
Video sinyali	Maksimum çözünürlük	HDMI 1,2,3: 3840 x 2160 @ 60 Hz - Bu, bazı işletim sistemlerinde veya grafik kartı türlerinde desteklenmeyebilir.
	Önerilen çözünürlük	HDMI 1,2,3: 3840 x 2160 @ 60 Hz - Bu, bazı işletim sistemlerinde veya grafik kartı türlerinde desteklenmeyebilir.
	Yatay frekans	HDMI 1,2,3: 30 kHz ila 136 kHz
	Dikey frekans	HDMI 1,2,3: 58 Hz ila 62 Hz
	Senkronizasyon	Bağımsız Senkronizasyon, Dijital
Giriş/ Çıkış bağlantı noktaları		HDMI IN 1, HDMI IN 2, HDMI IN 3, RS-232C IN/OUT, LAN IN, USB 2.0 IN x 2, AUDIO OUT
Yerleşik pil		Uygulanmış
Çevre Koşulları	Çalışma Sıcaklığı	0 °C ila 40 °C Portrait: 0 °C ila 35 °C
	Çalışma Nemi	% 10 ila % 80
	Saklama Sıcaklığı	-20 °C ila 60 °C
	Saklama Nemi	% 5 ila % 85

**43UL3J-E**

LCD ekran	Piksel aralığı	0,2451 mm (Y) x 0,2451 mm (D)
Güç	Güç tüketimi	Açık Modu: 80 W (Tipik) Uyku Modu: ≤ 0,5 W Bekleme Modu: ≤ 0,5 W
Boyutlar (Genişlik x Yükseklik x Derinlik) / Ağırlık	Kafa	967 mm x 564 mm x 57,1 mm / 8,8 kg

**50UL3J-E**

LCD ekran	Piksel aralığı	0,2854 mm (Y) x 0,2854 mm (D)
Güç	Güç tüketimi	Açık Modu: 105 W (Tipik) Uyku Modu: ≤ 0,5 W Bekleme Modu: ≤ 0,5 W
Boyutlar (Genişlik x Yükseklik x Derinlik) / Ağırlık	Kafa	1121 mm x 651 mm x 57,1 mm / 11,7 kg

**55UL3J-E**

LCD ekran	Piksel aralığı	0,315 mm (Y) x 0,315 mm (D)
Güç	Güç tüketimi	Açık Modu: 105 W (Tipik) Uyku Modu: ≤ 0,5 W Bekleme Modu: ≤ 0,5 W
Boyutlar (Genişlik x Yükseklik x Derinlik) / Ağırlık	Kafa	1235 mm x 715 mm x 57,5 mm / 14,0 kg

**65UL3J-E**

LCD ekran	Piksel aralığı	0,372 mm (Y) x 0,372 mm (D)
Güç	Güç tüketimi	Açık Modu: 130 W (Tipik) Uyku Modu: ≤ 0,5 W Bekleme Modu: ≤ 0,5 W
Boyutlar (Genişlik x Yükseklik x Derinlik) / Ağırlık	Kafa	1454 mm x 838 mm x 57,7 mm / 21,5 kg

**75UL3J-E**

LCD ekran	Piksel aralığı	0,4296 mm (Y) x 0,4296 mm (D)
Güç	Güç tüketimi	Açık Modu: 155 W (Tipik) Uyku Modu: $\leq$ 0,5 W Bekleme Modu: $\leq$ 0,5 W
Boyutlar (Genişlik x Yükseklik x Derinlik) / Ağırlık	Kafa	1678 mm x 964 mm x 59,9 mm / 31,4 kg

- Güç kaynağı ve güç tüketimi için ürüne yapıştırılmış olan etikete bakın.

<b>Kablosuz modül (LGSBWAC95) Teknik Özellikleri</b>	
<b>Kablosuz LAN (IEEE 802.11a/b/g/n/ac)</b>	
<b>Frekans aralığı (MHz)</b>	<b>Çıkış gücü (Maks.) (dBm)</b>
2400 ile 2483,5	19
5150 ile 5725	18
5725 ile 5850	13,5
<b>Bluetooth</b>	
<b>Frekans aralığı (MHz)</b>	<b>Çıkış gücü (Maks.) (dBm)</b>
2400 ile 2483,5	9
<ul style="list-style-type: none"> <li>• Bant kanalları ülkelere göre değişebilir, bu nedenle kullanıcı çalışma frekansını değiştiremez ya da ayarlayamaz. Bu ürün bölgesel frekans tablosuna uygun olarak yapılandırılmıştır.</li> <li>• Kullanıcının optimum rahatlığı için bu aygıt, aygıt ve beden arasında en az 20 cm mesafe olacak şekilde kurulmalı ve çalıştırılmalıdır.</li> </ul>	

**HDMI (PC) destekli mod**

Çözünürlük	Yatay frekans (kHz)	Dikey frekans (Hz)	Notlar
800 x 600	37,879	60,317	
1024 x 768	48,363	60	
1280 x 720	44,772	59,855	
1280 x 1024	63,981	60,02	
1680 x 1050	65,29	59,954	
1920 x 1080	67,5	60	
3840 x 2160	67,5	30	HDMI1/2/3
3840 x 2160	135	60	HDMI1/2/3

**HDMI (DTV) Destek Modu**

Çözünürlük	Yatay frekans (kHz)	Dikey frekans (Hz)	Notlar
480/60p	31,5	60	
576/50p	31,25	50	
720/50p	37,5	50	
720/60p	45	60	
1080/50i	28,1	50	
1080/60i	33,75	60	
1080/50p	56,25	50	
1080/60p	67,432	59,94	
1080/60p	67,5	60	
2160/30p	67,5	30	HDMI1/2/3
2160/50p	112,5	50	HDMI1/2/3
2160/60p	135	60	HDMI1/2/3

**! NOT**

- Yatay frekans: Yatay aralık, bir yatay satırın görüntülenme süresidir. 1 yatay aralığa bölüldüğünde, her saniye görüntülenen yatay satır sayısı, yatay frekans olarak çizelenebilir. Ölçü birimi kHz'dir.
- Dikey frekans: Her saniye ekrandaki görüntünün düzinelerce kez değiştiği ürün ekranı, floresan lamba gibi çalışır. Dikey frekans ya da yenileme hızı, her saniye görüntülenen görüntülerin sayısıdır. Ölçü birimi Hz'dir.

# LİSANSLAR

Desteklenen lisanslar modele göre değişiklik gösterebilir. Lisanslar hakkında daha fazla bilgi almak için [www.lg.com](http://www.lg.com) adresini ziyaret edin.



HDMI, HDMI Yüksek Çözünürlüklü Multimedya Ara Yüzü terimleri, HDMI Ticari takdim şekli ve HDMI Logoları HDMI Licensing Administrator, Inc.'nin ticari markaları veya tescilli ticari markalarıdır.

Dolby Laboratories lisansı altında üretilmiştir. Dolby, Dolby Vision, Dolby Audio, Dolby Atmos ve çift D sembolü, Dolby Laboratories'ın ticari markalarıdır.



The Bluetooth® word mark and logos are registered trademarks owned by Bluetooth SIG, Inc. and any use of such marks by LG Electronics Inc. is under license. Other trademarks and trade names are those of their respective owners.

# UYARILAR

## Enerji Tüketimi Açısından Verimli Kullanıma İlişkin Bilgiler

- 1 Monitörü uzun süre kullanmıyorsanız kapatın.
- 2 Bilgisayarın uyuma modunu kısa tutun böylece kullanmadığınız an uyuma moduna geçip fazla enerji harcamayacaktır.

## Nakliye ve Taşıma Sırasında Dikkat Edilmesi Gerekenler

- 1 Cihazın fişini prizden çıkarınız.
- 2 Taşıma sırasında ekranı düşürmeyin, sarsmayarak darbe görmesini önleyiniz.
- 3 Ürünü normal kullanma konumunda taşıyınız, mümkünse orjinal malzemesiyle paketleyerek taşıyın.
- 4 Taşıma sırasında cihazın üstüne ağır bir şey koymayınız.

## Bakım-Onarım ve Kullanımda Uyulması Gereken Kurallar

### ! NOT

Uyarı: Bu uyarı simgesi tehlike anlamına gelir. Bedensel olarak yaralanabileceğiniz bir durumdasınız, herhangi bir cihaz üzerinde çalışmadan önce elektrik devresinde bulunan tehlikelerin farkında olun ve kazaları önlemek için yapılması gereken standart uygulamaları gerçekleştirin.

- Uyarı: Sistemi güç kaynağına bağlamadan önce kurulum talimatlarını okuyun.
- Uyarı: Bu ürünün nihai imhası tüm ulusal yasalara ve düzenlemelere göre gerçekleştirilmez.
- Uyarı: Şimşek çakması/yıldırım düşmesi gibi durumlarda sistem üzerinde çalışmayın ya da kabloları takıp çıkarmayın.

## Kullanım Sırasında İnsan ve Çevre Sağlığı Açısından Tehlikeli veya Dikkat Edilmesi Gereken Noktalar ile İlgili Uyarılar

### ! NOT

Uyarı: Bu uyarı simgesi tehlike anlamına gelir. Bedensel olarak yaralanabileceğiniz bir durumdasınız, herhangi bir cihaz üzerinde çalışmadan önce elektrik devresinde bulunan tehlikelerin farkında olun ve kazaları önlemek için yapılması gereken standart uygulamaları gerçekleştirin.

## Kurulum Uyarısı

Uyarı: Sistemi güç kaynağına bağlamadan önce kurulum talimatlarını okuyun.

## Uzman Personel Uyarısı

Uyarı: Yalnızca eğitimli ve uzman personel bu cihazı kurmalı ve yerini değiştirmelidir.

## Ürün İmha Uyarısı

Uyarı: Bu ürünün nihai imhası tüm ulusal yasalara ve düzenlemelere göre gerçekleştirilmez.

## Şimşek Çakması / Yıldırım Düşmesine Yönelik Uyarı

Uyarı: Şimşek çakması / yıldırım düşmesi durumlarında sistem üzerinde çalışmayın ya da kabloları takıp çıkarmayın.

## Kullanım Hatalarına İlişkin Bilgiler

Genel Kurallar:

- Cihazın tüm bağlantıları dikkatli yapılmalıdır.
- Cihaz darbelere maruz bırakılmamalıdır.
- Cihaz kullanımı için kullanma talimatı okunmalı ve uygulanmalıdır.
- Cihaz kullanılırken herhangi bir sıvıyla temas ettirilmemelidir.
- Uygun kullanım koşullarında kullanılmayan ürünlerde hasar meydana gelebilir.

## Tüketicinin Yapabileceği, Bakım-Onarım veya Ürünün Temizliğine İlişkin Bilgiler:

Genel Kurallar:

- Cihaz temiz tutulmalıdır. Toz, çeşitli sıvılar gibi yabancı maddelere maruz bırakılmamalıdır.
- Donanım sorunları için uzman teknik servisle bağlantı kurulmalıdır. Cihaz uzman personel tarafından kurulmalı ve bakımı yapılmalıdır.

# YETKİLİ SERVİSLER

**Değerli Müşterimiz,**

LG Çağrı Yönetim Merkezi **444 6 543 (LGE)** no.lu telefon numarası ile, 7 gün / 24 saat hizmet vermektedir (Saat 20:00 ile 09:00 saatleri arasında otomatik kayıt sistemi ile). Bu saatler dışında aradığınızda adınızı, soyadınızı ve telefon numaranızı alan kodu ile bıraktığınızda ilk mesai saatinde sizinle irtibata geçilecektir. Doğrudan bu numarayı çevirerek size en yakın Yetkili Servis telefonunu alabilir veya arzu ettiğiniz hizmeti talep edebilirsiniz.

# Çağrı Merkezi

## 444 6 543 (LGE)

ÇAĞRI MERKEZİMİZİ SABİT TELEFONLARDAN  
VEYA CEP TELEFONLARINDAN ALAN KODU  
ÇEVİRMEKSİZİN ARAYABİLİRSİNİZ.

## GARANTİ ŞARTLARI

- 1 Garanti süresi, malın teslim tarihinden itibaren başlar ve 2 (iki) yıldır.
- 2 Malın bütün parçaları dahil olmak üzere tamamı firmamızın garantisi kapsamındadır.
- 3 Üretici ve ithalatçı, tüketicilere yönelik ürettikleri veya ithal ettikleri kullanılmamış mallar için garanti belgesi düzenlemek zorundadırlar. Garanti Belgesi Yönetmeliği hükümlerine uygun olarak hazırlanacak garanti belgesinin tekemmül ettirilerek tüketicie verilmesi ve bu yükümlülüğün yerine getirildiğinin ispatı satıcıya aittir. Satılan mala ilişkin olarak düzenlenen faturalar garanti belgesi yerine geçmez.
- 4 Malın garanti süresi içerisinde arızalanması durumunda, tamirde geçen süre garanti süresine eklenir. Malın tamir süresi en fazla 20 (yirmi) iş günüdür. Bu süre, mala ilişkin arızanın servis istasyonuna, servis istasyonunun olmaması durumunda, malın satıcısı, bayii, acentası, temsilciliği, ithalatçısı veya imalatçısından-üreticisinden birisine bildirim tarihinden itibaren başlar. Tüketicinin bulunduğu yerde yetkili servis istasyonunun olmaması halinde satış sonrası hizmetlerin verilmesinden, tüketicie en yakın yerdeki yetkili servis istasyonu sorumludur. Tüketicie en yakın yerdeki yetkili servis istasyonunda satış sonrası hizmet verilmesinin mümkün olmaması durumunda; malın firma merkezine ya da diğer bir yetkili servis istasyonuna ulaştırılması ve geri gönderilmesi ile ilgili olarak tüketiciden nakliye, posta, kargo veya benzeri herhangi bir ulaşım gideri talep edilemez. Malın tamirinin tamamlandığı tarih tüketicie telefon, kısa mesaj, faks, e-posta, iadeli taahhütlü mektup ve benzeri bir yolla bildirilir. Uyuşmazlık halinde bildirimle ilişkin ispat yükümlülüğü yetkili servis istasyonuna aittir.
- 5 Sanayi malının arızasının 10 (on) iş günü içerisinde giderilmemesi halinde, imalatçı-üretici veya ithalatçı; malın tamiri tamamlanıncaya kadar, benzer özelliklere sahip başka bir malı tüketicinin kullanımına tahsis etmek zorundadır. Benzer özelliklere sahip başka bir malın tüketici tarafından istenmemesi halinde üretici veya ithalatçılar bu yükümlülüğün kurtulur. Buna ilişkin ispat yükümlülüğü üretici veya ithalatçıya aittir.

- 6 Garanti uygulaması sırasında değiştirilen malın garanti süresi, satın alınan malın kalan garanti süresi ile sınırlıdır.
- 7 Malın garanti süresi içerisinde, gerek malzeme ve işçilik, gerekse montaj hatalarından dolayı arızalanması halinde, işçilik masrafı, değiştirilen parça bedeli ya da başka herhangi bir ad altında hiçbir ücret talep etmeksizin tamiri yapılacaktır.
- Malın garanti süresi dışında, servis istasyonları tarafından verilen montaj, bakım ve onarım hizmetiyle ilgili olarak, bir yıl içerisinde aynı arızanın tekrarı halinde tüketiciden herhangi bir isim altında ücret istenemez. Tüketicinin malı kullanım kılavuzunda yer alan hususlara aykırı kullanmasından kaynaklanan arızalar bu fıkra kapsamı dışındadır.
- Malın garanti süresi dışında, garanti belgesi ile satılması zorunlu olmayan bir parçasının servis istasyonu tarafından değiştirilmesi veya satılması durumunda, değişen veya satılan parçanın garanti süresi altı aydır.
- 8 Garanti belgesi ile ilgili olarak çıkabilecek sorunlar için T.C. Gümrük ve Ticaret Bakanlığı, Tüketicinin Korunması ve Piyasa Gözetim Genel Müdürlüğü'ne başvurulabilir.
- 9 Malın ayıplı olduğunun anlaşılması durumunda tüketici;
- Satılanı geri vermeye hazır olduğunu bildiren sözleşmeden dönme;
  - Satılanı alıkoyup ayıp oranında satış bedelinden indirim isteme,
  - Aşırı bir masraf gerektirmediği takdirde, bütün masrafları satıcıya ait olmak üzere satılanın ücretsiz onarılmasını isteme,
  - İmkân varsa, satılanın ayıpsız bir misli ile değiştirilmesini isteme, seçimlik haklarından birini kullanabilir. Satıcı, tüketicinin tercih ettiği bu talebi yerine getirmekle yükümlüdür. Ücretsiz onarım veya malın ayıpsız misli ile değiştirilmesi hakları üretici veya ithalatçıya karşı da kullanılabilir. Bu hakların yerine getirilmesi konusunda satıcı, üretici ve ithalatçı müteselsilen sorumludur. Üretici veya ithalatçı, malın kendisi tarafından piyasaya sürülmesinden sonra ayıbın doğduğunu ispat ettiği takdirde sorumlu tutulmaz.
- 10 Tüketicinin, ücretsiz onarım hakkını seçmesi durumunda satıcı; işçilik masrafı, değiştirilen parça bedeli ya da başka herhangi bir ad altında hiçbir ücret talep etmeksizin malın onarımını yapmak veya yaptırmakla yükümlüdür. Tüketicinin Korunması Hakkında Kanununun 58. maddesi uyarınca çıkarılan Yönetmelik eki listede yer alan mallara ilişkin, tüketicinin ücretsiz onarım talebi, yönetmelikte belirlenen azami tamir süresi içinde yerine getirilir. Aksi hâlde tüketici diğer seçimlik haklarını kullanmakta serbestir.
- Tüketici, ücretsiz onarım hakkını üretici veya ithalatçıya karşı da kullanabilir. Satıcı, üretici ve ithalatçı, tüketicinin bu hakkını kullanmasından müteselsilen sorumludur.
- Tüketicinin, ücretsiz onarım hakkını kullanması halinde malın;
- a) Garanti süresi içinde tekrar arızalanması,
  - b) Tamiri için gereken azami sürenin aşılması,
  - c) Tamirinin mümkün olmadığının, yetkili servis istasyonu, satıcı, üretici veya ithalatçı tarafından bir raporla belirlenmesi,
- durumlarında; tüketici malın bedel iadesini, ayıp oranında bedel indirimini veya imkan varsa malın ayıpsız misli ile değiştirilmesini satıcıdan talep edebilir. Satıcı, tüketicinin talebini reddedemez. Bu talebin yerine getirilmemesi durumunda satıcı, üretici ve ithalatçı müteselsilen sorumludur.
- Ücretsiz onarım veya malın ayıpsız misli ile değiştirilmesinin satıcı için orantısız güçlükleri beraberinde getirecek olması halinde tüketici, sözleşmeden dönme veya ayıp oranında bedelden indirim haklarından birini kullanabilir. Orantısızlığın tayininde malın ayıpsız değeri, ayıbın önemi ve diğer seçimlik haklara başvurmaın tüketici açısından sorun teşkil edip etmeyeceği gibi hususlar dikkate alınır.
- Tüketicinin sözleşmeden dönme veya ayıp oranında bedelden indirim hakkını seçtiği durumlarda, satıcı, malın bedelinin tümünü veya bedelden yapılan indirim tutarını derhal tüketiciye iade etmek zorundadır.
- Tüketicinin, malın ayıpsız misli ile değiştirilmesi hakkını seçmesi durumunda satıcı, üretici veya ithalatçının, malın ayıpsız misli ile değiştirilmesi talebinin kendilerine bildirilmesinden itibaren azami 30 (otuz) iş günü içerisinde, bu talebi yerine getirmesi zorunludur.
- Malın tamirinin mümkün olmadığının, yetkili servis istasyonu, satıcı, üretici veya ithalatçı tarafından tespit edilmesi üzerine düzenlenecek raporun, arızanın bildirim tarihinden itibaren o mala ilişkin azami tamir süresi içerisinde düzenlenmesi zorunludur.

- 11 Seçimlik hakların kullanılmasında nedeniyle ortaya çıkan tüm masraflar, tüketicinin seçtiği haklı yerine getiren tarafça karşılanır. Tüketici bu seçimlik haklarından biri ile birlikte 11/1/2011 tarihli ve 6098 sayılı Türk Borçlar Kanunu hükümleri uyarınca tazminat da talep edebilir.
- 12 Üretici veya ithalatçılar, Tüketicinin Korunması Hakkında Kanununun 58. maddesi uyarınca çıkarılan Yönetmelik eki listede yer alan her mal grubu için belirtilen kullanım ömrü süresince, satış sonrası hizmetleri sağlamak üzere yine ekli listede tespit edilen yer, sayı ve özellikle yetkili servis istasyonunu, yeterli teknik kadroya sahip şekilde kurmak zorundadır. Üretici veya ithalatçılar, yetkili servis istasyonlarını kendileri kurabileceği gibi verilen hizmetlerden sorumlu olmak şartıyla kurulu bulunan servis istasyonlarından veya servis organizasyonlarından da faydalanabilir. Kullanım ömrü süresince malın yetkili servis istasyonlarındaki bakım ve onarım süresi azami tamir süresini geçemez. Bu süre, garanti süresi içerisinde mala ilişkin arızanın yetkili servis istasyonuna veya satıcıya bildirim tarihinde, garanti süresi dışında ise malın yetkili servis istasyonuna teslim tarihinden itibaren başlar. Tüketici arıza bildirimini; telefon, faks, e-posta, iadeli taahhütlü mektup ve benzeri bir yolla yapabilir. Uyuşmazlık halinde bildirimle ilişkin ispat yükümlülüğü tüketiciye aittir.
- Malın tamirinin tamamlandığı tarih tüketiciye telefon, kısa mesaj, faks, e-posta, iadeli taahhütlü mektup ve benzeri bir yolla bildirilir. Uyuşmazlık halinde bildirimle ilişkin ispat yükümlülüğü yetkili servis istasyonuna aittir.
- 13 Kullanım hatalarına ilişkin bilgi.
- Tüketicinin malı tanıma ve kullanma kılavuzunda yer alan hususlara aykırı olarak kullanmasından kaynaklanan arızalar garanti kapsamı dışındadır.
- Ürünün kurululumunun yetkili servis tarafından yapılması önerilir. Malın montajının tüketici tarafından yapıldığı hâllerde, kullanım kılavuzunda yer alan montaj talimatına aykırı müdahale sonucunda ortaya çıkan arızalar kullanım hatası kapsamındadır.
- Cihaza yetkili servis dışındaki kişiler tarafından müdahale edilmesi halinde garanti sona erer. Arızalarda kullanım hatasının bulunup bulunmadığının, yetkili servis istasyonları, yetkili servis istasyonunun mevcut olmaması halinde sırasıyla; malın satıcısı, ithalatçısı veya üreticisinden birisi tarafından mala ilişkin azami tamir süresi içerisinde düzenlenen raporla belirlenmesi ve bu raporun bir nüshasının tüketiciye verilmesi zorunludur.
- 14 Arızalarda kullanım hatasının bulunup bulunmadığının, yetkili servis istasyonları, yetkili servis istasyonunun mevcut olmaması halinde sırasıyla; malın satıcısı, ithalatçısı veya üreticisinden birisi tarafından mala ilişkin azami tamir süresi içerisinde düzenlenen rapora ilişkin olarak bilirkişi tarafından tespit yapılması talebiyle uyuşmazlığın parasal değerini dikkate alarak tüketici hakem heyetine veya tüketici mahkemesine başvurulabilir.

**Kullanım süresi 5 yıldır. (Ürünün fonksiyonların yerine getirebilmesi için gerekli yedek parça temin süresi).**

Servisler zaman zaman değişebileceği için çağrı merkezi ile aradığınız servisi teyit edebilirsiniz.

ŞEHİR	İLÇE	SERVİS İSMİ	TELEFON	ADRES
ADANA	MERKEZ	DATA ELEKTRONİK	0 322 234 65 43	BEYAZEVLER MAH. BEYAZEVLER CAD. NO:18-19- 20 YETERLER 1 APT.
ADIYAMAN	MERKEZ	TEKNİK ELEKTRONİK	0 416 216 12 62	SÜMEREVLER MAH. BOZBEY CAD. NO: 141/A
AFYON		UYYSAL ELEKTRONİK	0 272 213 92 35 0 272 215 59 76	DUMLUPINAR MAH. MENDERES CAD. KARAHİSAR APT. NO:29-1B
AĞRI	MERKEZ	ÖZKAN ELEKTRONİK	0 472 215 61 68	HÜRRİYET MAH. DRYAŞAR ERYILMAZ CAD. NO:24
AKSARAY		AKSARAY SÜPER ELEKTRONİK	0 382 213 36 12	HACI HASANLI MAH. ATATÜRK BLV. NO:117/B
AMASYA		YAĞMUR ELEKTRONİK	0 358 212 91 04	YÜZEVLER MAH. GOCUR PEHLİVAN SOK. NO: 62
ANKARA	YENİMAHALLE	GÜNEŞ ELEKTRONİK	0 312 359 62 32 0 312 360 50 81 0 312 358 05 83 0 312 359 21 36	ANADOLU BLV 2 CAD. ATB İŞ MERKEZİ I BLK NO:240 MACUNKÖY
ANKARA	KEÇİÖREN	TÜDEŞ ELEKTRONİK	0 312 357 08 08 0 312 357 36 26	BEŞİKTAŞ SOK. NO:28/C
ANTALYA	MANAVGAT	OLCAY ELEKTRONİK	0 242 746 76 03	YUKARI PAZARCI MAH. MEHMET AKİF CAD. 4072 SK. NO:5
ANTALYA	MERKEZ	YILDIRIM ELEKTRONİK	0 242 244 02 42 0 242 241 30 85 0 242 242 81 23	KIŞLA MAH. 35.SOK. UYSAL İŞ MERKEZİ NO.24 MURATPAŞA
ANTALYA	ALANYA	UÇAK SOĞUTMA	0 242 511 74 55	ŞEKERHANE MAH. ÇAYBAŞI SOK. AŞCI APT. NO: 9/A

ŞEHİR	İLÇE	SERVİS İSMİ	TELEFON	ADRES
AYDIN	KUŞADASI	ÖZEN ELEKTRONİK	0 256 614 81 69	İNÖNÜ BULV. ARAN HAN İŞHANI NO:4/C
AYDIN	DİDİM	MELİSA ELEKTRONİK	0 256 811 00 48	YENİ MAHALLE SELANİK CAD. NO:69/B
AYDIN	NAZİLLİ	MESUT ELEKTRONİK	0 256 314 04 82 0 256 313 17 01 0 256 313 91 40	ZAFER MAH. 102 SOK NO:60/A
AYDIN	MERKEZ	ALAÇAM ELEKTRONİK	0 256 226 12 11	ORTA MAHALLE SELANİK CAD. NO:15 EFELER
BALIKESİR	MERKEZ	SEÇKİN MÜZİK EVİ	0 266 243 46 19 0 266 243 43 98	YILDIRIM MAH. TATLICI SOK. NO:9/A/C
BALIKESİR	MERKEZ / EDREMIT	AYDIN SOĞUTMA	0 266 374 25 31	HAMİDİYE MAH. 529 SOK. KAFKAS APT. NO:10-8 E-B
BOLU		MURAT ELEKTRONİK	0 374 217 98 12 0 374 217 04 10	İZZET BAYSAL CAD. NO:201/A
BURSA		PROSİM ELEKTRONİK	0 850 473 73 54	KÜKÜRTLÜ MAH. KÜKÜRTLÜ CAD. NO:58/1 OSMANGAZİ
BURSA	İNEGÖL	SESATEK ELEKTRONİK	0 224 715 22 70 0 224 715 42 64	NURİ DOĞRUL CAD. NO:33A
ÇANAKKALE		SİSTEM ELEKTRONİK	0 286 213 60 60	İSMETPAŞA MAH. AYNALI ÇEŞME SOK. NO:8/B
ÇORUM		MESUT ELEKTRONİK	0 364 213 63 63	ULUKAVAK MAH. AKPINAR CAD. NO: 4-C

ŞEHİR	İLÇE	SERVİS İSMİ	TELEFON	ADRES
DENİZLİ	MERKEZ	CEZAYIRLI ELEKTRONİK	0 258 262 13 13 0 258 261 83 83	TOPRAKLIK MAH. 619 SK. NO:97/A AY APT
DİYARBAKIR	MERKEZ	TELEVİZYON HASTANESİ	0 412 224 39 79 0 412 228 73 73 0 412 223 68 69	KURT İSMAILPAŞA 7. SOK. GENÇKALAN APT. NO:9
EDİRNE		ATEŞ ELEKTRONİK	0 284 235 34 43 0 284 235 34 44	1.MURAT MAH. GÜNGÖR MAZLUM CAD. ZÜBEYDE HANIM SİT. NO:2-3
ERZİNCAN		ERCİHAN ELEKTRONİK	0 446 214 66 83	ATATÜRK MAH. ZÜBEYDE HANIM CAD NO:8/3
ERZURUM	PALANDÖKEN	KARDEŞLER ELEKTRONİK	0 442 316 64 91	ADNAN MENDERES MAH. YAVUZ SULTAN SELİM BLV. 2.MARKETLER 6.ÇARŞI SOK. NO:14
ESKİŞEHİR	MERKEZ	HAKAN ELEKTRONİK	0 222 220 17 70 0 222 234 82 22	CUMHURİYET MAH. ZÜBEYDE HANIM CAD. NO: 26/E
GAZİANTEP	MERKEZ	ÜNAL ŞENSÖYLER ELEKTRONİK	0 342 215 15 78 0 342 215 75 79 0 342 215 12 22 0 342 215 12 23	DEĞİRMİÇEM MAH. İMAM HÜSEYİN İNÇIOĞLU CAD. NO:38/A
HAKKARİ	MERKEZ	CAN ELEKTRONİK	0 438 211 75 63	KAYACAN CAD. NO: 40
HATAY	İSKENDERUN	GÜRSES ELEKTRONİK	0 326 613 69 88 0 326 617 69 88	CUMHURİYET MAH. İSMET İNÖNÜ CADESİ (FENER CAD.) FULYA APT. NO:83/A
HATAY	MERKEZ- ANTAKYA	DİJİTAL ELEKTRONİK	0 326 213 29 38	KANATLI CAD. DURAN APT. NO:51/C

ŞEHİR	İLÇE	SERVİS İSMİ	TELEFON	ADRES
İSTANBUL/Asya	ÜMRANİYE	MTV ELEKTRONİK	0 216 365 54 20	ŞERİFALİ MAH. ALPTEKİN CAD NO:73/A
İSTANBUL/Asya	KARTAL	GÜVEN ELEKTRONİK	0 216 374 28 61 0 216 374 16 85	KIZILAY BULV. NO : 42/1
İSTANBUL/Avrupa	BAHÇELİEVLER	KAFKAS ELEKTRONİK	0 212 556 65 43 0 212 677 65 43 0 212 554 65 43	BAHÇELİEVLER MAH. HAREKET ORDUSU SOK. NO:20 İNCİRLİ
İSTANBUL/Avrupa	KAĞITHANE	EVSER ELEKTRONİK	0212 444 06 79	HAMİDİYE MAH. SERDAR SOK. NO:20/22
İSTANBUL/Avrupa	GAZİOSMANPAŞA	BAYGOP ELEKTRONİK	0 212 538 65 43 0 212 535 05 05 0 212 537 25 25	YILDIRIM MAH. MİLLET CAD. NO:102 BAYRAMPAŞA
İZMİR	BORNOVA	AYES ELEKTRONİK	0 232 339 25 27 0 549 339 25 27	MANSUROĞLU MAH. ANKARA CAD. NO:189/2A
İZMİR	URLA	ZAFER ELEKTRONİK	0 232 754 12 75 0 232 754 12 76	75 YIL CUMHURİYET CAD. NO:106
İZMİR	ÇEŞME	GÜNGÖR ELEKTRONİK	0 232 712 30 14	16 EYLÜL MAH. 3001 SOK NO:3/B
KAYSERİ		EFEM ELEKTRONİK	0 352 320 15 15	KILIÇARSLAN MAH. MOLLA SOK. NO:11/B MELİKGAZİ
KOCAELİ	MERKEZ	ANIT ELEKTRONİK	0 262 325 46 67 0 262 321 90 90 0 262 324 71 71 0 262 323 73 56 0 262 323 73 57	KADIKÖY MAH. ATATÜRK BULV. NO:29/A
KONYA	MERAM	PIKSEL İÇ VE DIŞ TİCARET	0 332 235 15 43	MURADİYE MAH. AHMET ÖZCAN CAD. NO:100/B

ŞEHİR	İLÇE	SERVİS İSMİ	TELEFON	ADRES
KÜTAHYA	MERKEZ	ARKADAŞLAR ELEKTRONİK	0 274 224 33 37	MEYDAN MAH. MİTHATPAŞA CAD. NO:54/B
MALATYA	MERKEZ	TAYFUN ELEKTRONİK	0 422 325 96 96	KERNEK MAH. İPEK CAD. NO:9/A
MANİSA	MERKEZ	ÖZBİLGE ISITMA VE SOĞUTMA	0 236 239 65 43	YARHASANLAR MAH. 2306 SOK. NO:7A ŞEHZADELER
MUĞLA	MERKEZ	ÖZLÜK ELEKTRONİK	0 252 214 06 06	EMİRBEYAZİT MAH. CUMHURİYET CAD. BULVAR APT NO:18/4
MUĞLA	MİLAS	SİNYAL ELEKTRONİK	0 252 358 69 06 0 252 512 53 79	HACI İLYAS MAH. NO: 4
MUĞLA	BODRUM	SERİN ELEKTRONİK	0 252 313 48 12	UMURCA MAH. ÜÇKUYULAR CAD. NO:44/B
MUĞLA	MARMARİS	ÖZ TEKNİK ELEKTRONİK	0 252 412 30 00	ÇILDIR MAH. 105. SOK. NO:18/A-B
NEVŞEHİR	MERKEZ	ÖZPAL ELEKTRONİK	0 384 213 23 96	TEMMUZ MAH. M PARMAKSIZ CAD. NO:2
RİZE	MERKEZ	VİZYON İLETİŞİM	0 464 225 00 01 0 464 214 05 40	PRİÇELEBİ MAH. MAREŞAL FEVZİ ÇAKMAK CAD. NO:9/H
ŞANLIURFA	MERKEZ	BAYER ELEKTRONİK	0 414 312 15 16	ŞAİR NABİ MAH. RECEP TAYYİP ERDOĞAN BULV. NO:8/C
TRABZON		GÜNAYDIN KARDEŞLER ELEKTRONİK	0 462 228 10 25 0 462 333 99 33	AYDINLIK EVLER MAH. HASANPAŞA CAD. 609 NOLU SOK. NO:11/A

ŞEHİR	İLÇE	SERVİS İSMİ	TELEFON	ADRES
UŞAK		NURSEY ELEKTRONİK	0 276 223 97 16	ÜNALAN MAH. YİĞİT SOK NO:21
VAN	MERKEZ	İZMİR ELEKTRONİK	0 432 216 65 64	MAREŞAL FEVZİ ÇAKMAK CAD. DEMİRCİLER 2 SOK. KAYA KENT NO:6
YALOVA	MERKEZ	YALOVA ANIT ELEKTRONİK	0 226 813 93 50	BAHÇELİEVLER MAH. STADYUM CAD. NO:29/B
YOZGAT		ALKAN DIGITAL	0 532 568 30 50 0 354 217 44 88	MEDRESE MAH. LİSE CAD. ABİDE İŞHANI NO:15-16
ZONGULDAK	MERKEZ	MERTCAN ELEKTRONİK	0 372 253 88 38 0 372 252 33 43	TERAKKİ MAH. DR.OĞUZ GÜRCAN CAD. NO:6/A-B

FABRİKA	FABRİKA ADRESİ
Korea	LG Electronics Inc. 168, Suchul-daero, Gumi-si, Gyeongsangbuk-do, 39368 Republic of Korea
	LG Electronics Inc. LG Twin Towers 128, Yeoui-daero, Youngdungpo-gu, Seoul, 07336, Korea Tel: +82 2 3777 1114
	LG Electronics Inc. 222, LG-ro, Jinwi-myeon, Pyeongtaek-si, Gyeonggi-do 451-713, Korea
Indonesia	PT. LG Electronics Indonesia MM2100 Industrial Town Block G West Cikarang, Bekasi, West Java 17520, Indonesia
China	LG Electronics Nanjing New Technology Co.,Ltd. No.346 Yaixin Road, Economic & Technical Development Zone, Nanjing, 210038, China Tel: +86 25 85575570 Fax: +86 25 85802789
Poland	LG Electronics Mława Sp. z o.o. (Ltd.) 7 LG Electronics street 06-500 Mława, Poland Tel: +48 23 654 74 17 Fax: +48 23 654 59 47

#### İTHALATÇI ADRESİ

LG ELECTRONICS TİCARET A.Ş.  
Kaptanpaşa Mah. Piyalepaşa Bulvarı No.73 Ortadoğu Plaza Kat : 7 34384  
Okmeydanı, Şişli-İstanbul, Türkiye  
Tel: (0 212) 314 52 52  
Fax: (0 212) 222 61 44

#### İMALATÇI ADRESİ

LG Electronics Inc.  
LG Twin Towers 128, Yeoui-daero, Youngdungpo-gu, Seoul, 07336, Korea  
Tel: +82 2 3777 1114

**WEEE/ RoHS****Eski cihazınızın atılması**

- 1 Tüm elektrikli ve elektronik atıklar, devlet ya da yerel yetkililer tarafından belirlenen toplama merkezlerinde ayrı olarak imha edilmelidir. Atık elektrikli ve elektronik aletler belediyeler tarafından kurulan toplama noktalarına teslim edilmeli veya aldığınız yeni ürünü satıcınıza teslim ederken, satıcınızdan atık elektrikli ve elektronik aletinizi teslim almasını istemelisiniz.
- 2 Atık ürünün doğru imhası çevre ve insan sağlığı üzerindeki potansiyel olumsuz sonuçların engellenmesine yardımcı olacaktır.
- 3 Eski ürününüzün imhası hakkında daha fazla bilgi için lütfen belediyeniz ya da ürünü aldığınız mağaza ile iletişime geçiniz. ([www.lg.com/global/recycling](http://www.lg.com/global/recycling))
- 4 AEEE Yönetmeliğine Uygundur.
- 5 Bu işareti içeren ürünler tehlikeli madde içerebilir. Ürünler içerisindeki tehlikeli maddeler çevre kirlenmesine veya yaralanma/ölüme sebebiyet verebilir.



This product qualifies for ENERGY STAR®.

Changing the factory default configuration and settings or enabling certain optional features and functionalities may increase energy consumption beyond the limits required for ENERGY STAR® certification.

Refer to [ENERGYSTAR.gov](http://ENERGYSTAR.gov) for more information on the ENERGY STAR® program.

Ürüne ait model ve seri numarası, ürünün arka tarafında ve yan tarafında yer almaktadır. Servis hizmetine ihtiyaç duyduğunuzda kullanmak üzere bilgileri kaydedin.

MODEL

SERİ NO.

Bu aygıtı AÇARKEN ya da KAPATIRKEN meydana gelen geçici gürültü normaldir.