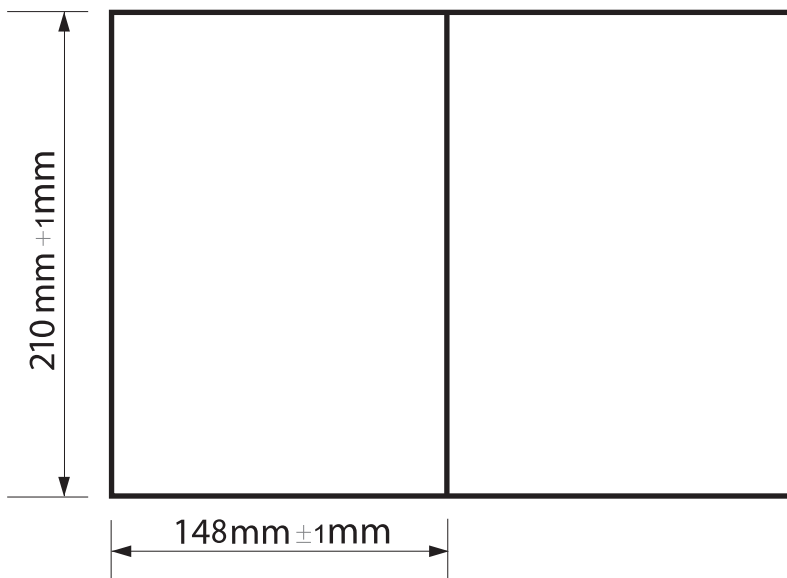


Model	GRANDE K CMF EGYPT		
Language	English + Arabic		
Page	40	Color(cover/body)	1/1
Material	80g OFFSET	Size(W*H)	148x210 mm
Date	03.Jun.2021	Designer	P.T.VAN
PartNo	MFL67847138	Description	Owner's Manual

### ChageRecord

No.	Change content	ECO No.	Date	Designer	Confirm
①					
②					
③					
④					
⑤					
⑥					
⑦					
⑧					
⑨					





## OWNER'S MANUAL

# VACUUM CLEANER

---



Before beginning installation, read these instructions carefully. This will simplify installation and ensure that the product is installed correctly and safely. Leave these instructions near the product after installation for future reference.

### ENGLISH

VC5420\*\*\*\*



MFL67847138  
Rev.00\_060321

[www.lg.com](http://www.lg.com)

Copyright © 2021 LG Electronics Inc. All Rights Reserved.

# TABLE OF CONTENTS

This manual may contain images or content that may be different from the model you purchased.

This manual is subject to revision by the manufacturer.

## SAFETY INSTRUCTIONS

READ ALL INSTRUCTIONS BEFORE USE.....	3
WARNING .....	3
CAUTION .....	7

## INSTALLATION

Product Overview.....	8
-----------------------	---

## OPERATION

Using the Nozzles and Tools.....	11
----------------------------------	----

## MAINTENANCE

Cleaning and Maintenance .....	14
--------------------------------	----

## TROUBLESHOOTING

Before Calling for Service.....	19
---------------------------------	----

## SAFETY INSTRUCTIONS

### READ ALL INSTRUCTIONS BEFORE USE

The following safety guidelines are intended to prevent unforeseen risks or damage from unsafe or incorrect operation of the appliance. The guidelines are separated into 'WARNING' and 'CAUTION' as described below.

### Safety Messages



This symbol is displayed to indicate matters and operations that can cause risk. Read the part with this symbol carefully and follow the instructions in order to avoid risk.



#### **WARNING**

This indicates that the failure to follow the instructions can cause serious injury or death.



#### **CAUTION**

This indicates that the failure to follow the instructions can cause the minor injury or damage to the product.

### WARNING



#### **WARNING**

To reduce the risk of explosion, fire, death, electric shock, injury or scalding to persons when using this product, follow basic precautions, including the following:

### Technical Safety

- This appliance is not intended for use by persons (including children) with reduced physical, sensory or mental capabilities, or lack of experience and knowledge, unless they have been given supervision or instruction concerning use of the appliance by a person responsible for their safety.



## 4 SAFETY INSTRUCTIONS

---

- Children should be supervised to ensure that they do not play with the appliance.
- Children and pets should be supervised when the appliance is operating.
- This vacuum hose contains electrical connections:
  - Do not use to vacuum up water.
  - Do not immerse in water when cleaning.
  - Check the hose regularly and discontinue use if it is damaged.
  - Do not cut or modify the hose in any way.

### Installation

- Never attempt to operate the vacuum cleaner or charger if they are damaged, malfunctioning, partially disassembled, or have missing or broken parts, including a damaged cord or plug.
- Do not install or store the vacuum cleaner in areas:
  - where it may be exposed to weathering conditions such as rain, wind, high humidity or sunlight;
  - near heating devices or open flames;
  - near flammable substances (ether, benzene, alcohol, chemicals, combustible sprays, insecticide, air freshener or cosmetics), industrial oil or metallic dust.
- This appliance is equipped with a double insulated power cord with no earthing pin. The power plug must be plugged into an appropriate outlet socket that is installed and earthed/grounded in accordance with all local codes and ordinances.
- Make sure the power plug is completely pushed into the power outlet.
- Before plugging in the appliance, make sure that the controls are set to the **OFF** position.
- Do not plug the appliance into multiple outlet sockets, power boards, or an extension power cable.

- Do not modify the power plug provided with the appliance. If it does not fit the power outlet, have a proper outlet installed by a qualified electrician.
- When installing or moving the vacuum cleaner be careful not to pinch, crush, or damage the power cord or plug.

## Operation

- Use the vacuum cleaner only as described in this manual. Use only the manufacturer's recommended attachments.
- This vacuum cleaner is intended to be used in household applications only and not in applications such as:
  - Residential, commercial, or industrial applications;
  - Outdoor locations, garage environment or on wet surfaces.
- Do not handle the power cord, plug, or vacuum cleaner controls with wet hands.
- Never unplug the appliance by pulling on the power cable. Always grip the power plug firmly and pull straight out from the outlet socket. Make sure your fingers do not come into contact with the pins of the power plug.
- Do not bend the power cable excessively or place a heavy object on it.
- Do not damage, alter, excessively bend, twist, pull, pinch or heat the power cord.
- Be aware of your surroundings while using the appliance to avoid colliding with fragile objects. Move the power cords of other appliances out of the area to be cleaned.
- In case of flood, disconnect the power plug and contact the LG Electronics customer information centre.
- Do not use the vacuum cleaner on surfaces such as a table or stairs where the vacuum cleaner may fall.
- Only qualified technicians or service personnel from LG Electronics may disassemble, repair or modify the appliance.
- Do not use the vacuum cleaner to vacuum liquids (water, beverages, etc.), odorous substances (candy, chocolate, pet excrement, etc.),

## 6 SAFETY INSTRUCTIONS

---

metallic objects (blades, pins, etc.), flammable substances, surfactants, or glass shards.

- Do not use for vacuuming blades, thumb tacks, sawdust, sharp objects, or hot or cold ashes.
- Keep clothing, hair, fingers, or other parts of the body away from the cleaner's openings and moving parts.
- Do not operate the vacuum cleaner with the suction or the exhaust port blocked.
- Do not use the vacuum cleaner in an enclosed space where vapours are present from paint thinner, moth-proofing substances, flammable dust, or other explosive or toxic materials.
- Do not lean the vacuum cleaner on walls, chairs or tables.
- If there is a gas leakage (isobutane, propane, natural gas, etc.) within the home, do not touch the vacuum cleaner or power plug and open doors or windows to ventilate the area immediately.
- Immediately unplug the power plug and contact an LG Electronics customer information centre if you detect a strange sound, odour, or smoke coming from the appliance.
- Do not use the vacuum cleaner without the dust bin and filters in place.
- Turn off all controls before unplugging.
- Don't grasp the tank handle when you are moving the vacuum cleaner. Grasp the carrier handles.

### Maintenance

- Make sure to unplug the power cord before cleaning or maintaining the vacuum cleaner.
- Keep the nozzle, hose and product body away from contact with water, detergent, polishes or air fresheners.
- Do not spray a flammable substance (gasoline, thinner or acetone) or surfactants (detergent or bath soap) on the vacuum cleaner when cleaning it.

## Disposal

- Keep packing materials out of the reach of children. Packaging materials can pose a suffocation risk to children.

## CAUTION

### CAUTION

To reduce the risk of injury to persons, malfunction, or damage to the product or property when using the appliance, follow basic safety precautions, including the following:

## Operation

- This vacuum cleaner has a built-in safety device to prevent damage from overheating. If the appliance becomes overheated after or during extended use, it may automatically turn off. If this occurs, leave it in a cool, well-ventilated area for about an hour before turning on the power again.
- Do not drop or subject the cleaner or its charging station to any physical impact.
- Do not insert wet or damp filters.
- Wipe any moisture or dirt off the power cord or power plug with a dry cloth.
- Do not clean the same spot repeatedly for an extended period of time as doing so can damage the carpet or floor's surface.
- Do not dry the filter in an oven, microwave, clothes dryer, or near an open flame.

## 8 INSTALLATION

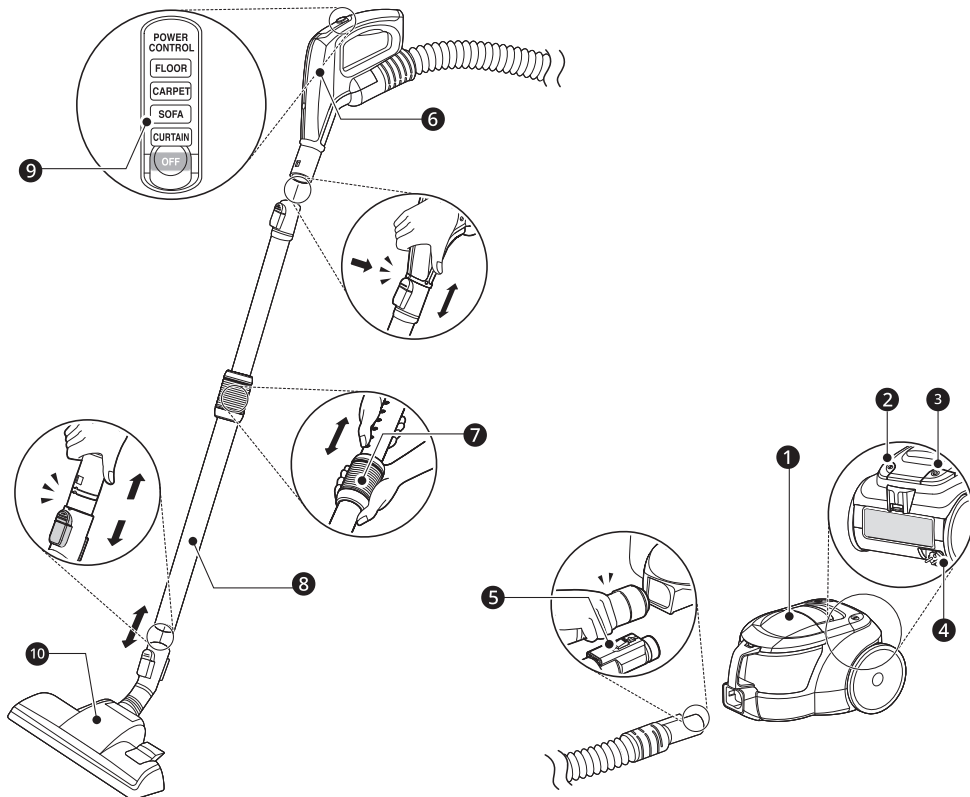
# INSTALLATION

## Product Overview

The images in this guide may be different from the actual components and accessories, which are subject to change by the manufacturer without prior notice for product improvement purposes.

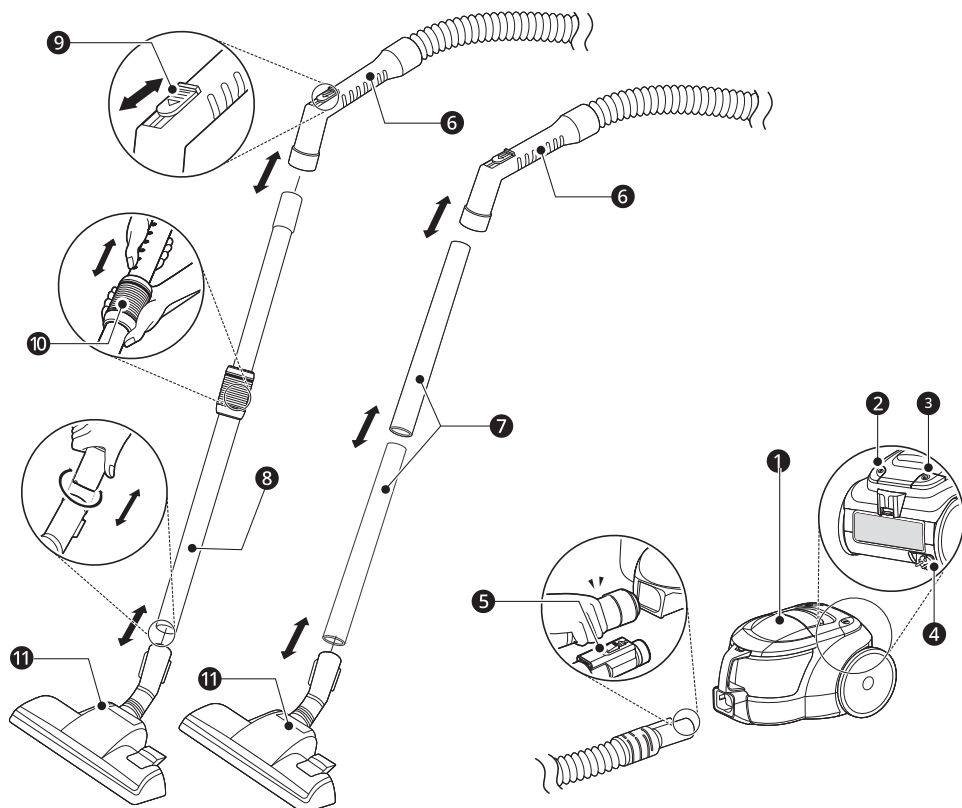
## Assembling Vacuum Cleaner

### Model with Controller in Handle



Parts		Parts		Parts	
1	Product body	5	Release button	9	Handle controller
2	ON/OFF button	6	Hose handle	10	Carpet and Floor Nozzle
3	Button for automatic cord rewind	7	Spring latch		
4	Power cord	8	Extension pipe		

## Model with Air Inlet Valve in Handle

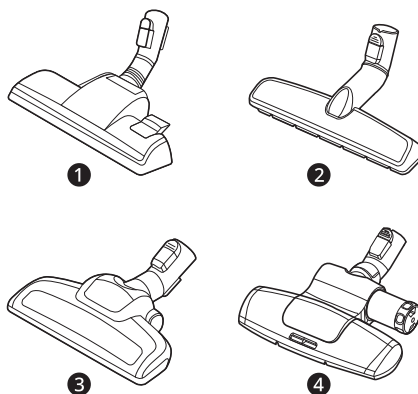


Parts		Parts		Parts	
1	Product body	5	Release button	9	Air inlet valve
2	ON/OFF button	6	Hose handle	10	Spring latch
3	Button for automatic cord rewind	7	Metal pipe	11	Carpet and Floor Nozzle
4	Power cord	8	Extension pipe		

## 10 INSTALLATION

### Accessories

#### Nozzles



❶ Carpet and Floor Nozzle

❷ Hard Floor Nozzle<sup>\*1</sup>

❸ Pet Nozzle<sup>\*1</sup>

❹ Bedding Nozzle<sup>\*1</sup>

#### Tools and Brushes



❶ Crevice Tool

❷ Upholstery Tool<sup>\*1</sup>

❸ Dusting Brush<sup>\*1</sup>

<sup>\*1</sup> This accessory is only available on some models.

## OPERATION

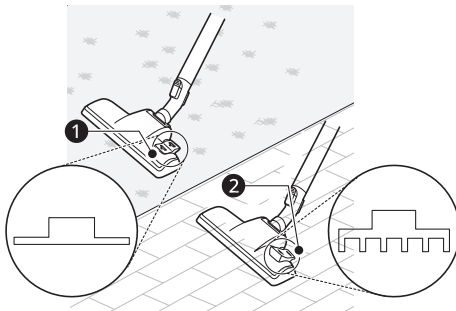
### Using the Nozzles and Tools

#### Vacuuming Various Floor Conditions

Connect the nozzles either to the hose or to the extension pipe.

#### Carpet and Floor Nozzle

Use this nozzle to vacuum carpets, rugs or hard floors.



❶ Carpet or rug mode

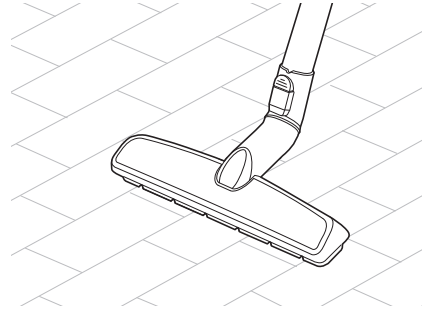
❷ Hard floor mode

#### ⚠ CAUTION

- Do not use this nozzle on PVC play mats. Doing so may cause static electricity to accumulate on the vacuum.

#### Hard Floor Nozzle

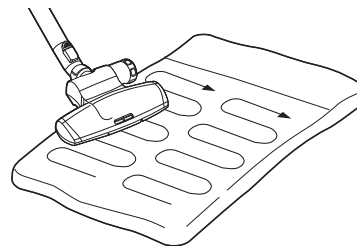
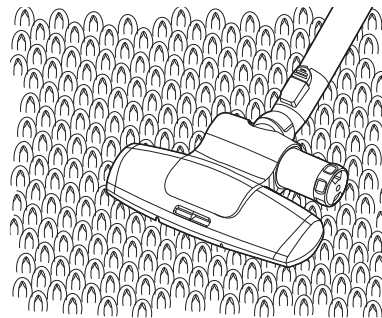
Use this nozzle to clean hard floors (parquet flooring, tiles, terracotta, etc.).



#### Bedding Nozzle

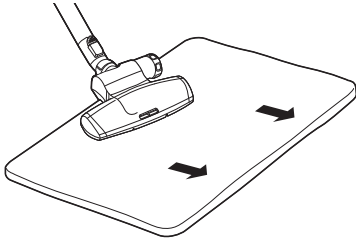
Use this nozzle to clean sheets and bedding more effectively. It removes dust in bedding using strong suction and a punching motion.

- Lower the suction level when vacuuming bedding such as duvet covers to avoid the thin fabric getting sucked into the nozzle.



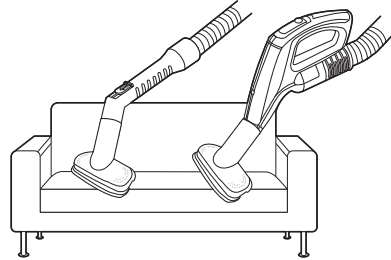


## 12 OPERATION



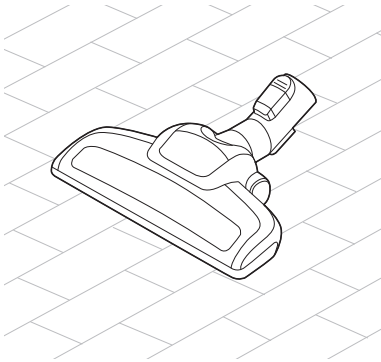
### Upholstery Tool

Use this tool to clean up dust and foreign objects from mattresses, delicate fabrics, and upholstery.



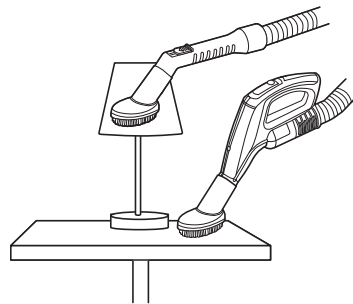
### Pet Nozzle

Use this nozzle to clean soft surfaces and pet hair removal.



### Dusting Brush

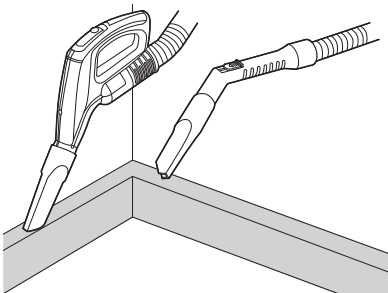
Use this tool to clean delicate surfaces such as frames or furniture.



## Using Accessory Kit

### Crevice Tool

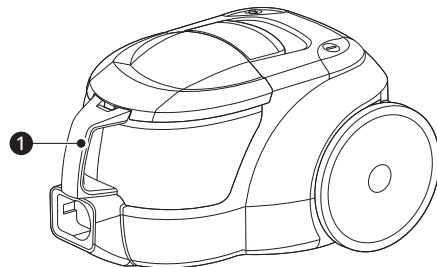
Use this tool to clean dust from corners or narrow spaces.



## Carrying or Parking the Vacuum Cleaner

### Carrying the Vacuum Cleaner

Carry the vacuum cleaner using the carrying handle ❶ when vacuuming steps.

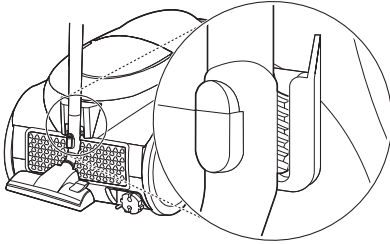


## Parking the Vacuum Cleaner

### To Stop Vacuuming for a Short Time

Use the parking aid on the back of the vacuum cleaner if you wish to stop vacuuming for a short time.

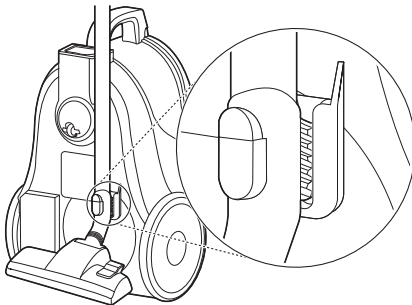
- 1 Switch off the vacuum cleaner.
- 2 Slide the catch on the nozzle into the recess on the rear of the vacuum cleaner.



### To Store or Transport the Vacuum Cleaner

Use the storage aid on the underside of the vacuum cleaner.

- 1 Switch off the vacuum cleaner.
- 2 Stand the vacuum cleaner up.
- 3 Slide the catch on the nozzle into the groove on the underside of the vacuum cleaner.



## 14 MAINTENANCE

# MAINTENANCE

### **⚠ WARNING**

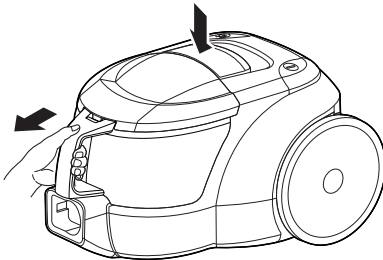
- Unplug the appliance before cleaning to avoid the risk of electric shock. Failure to follow this warning may result in serious injury, fire, electric shock, or death.

## Cleaning and Maintenance

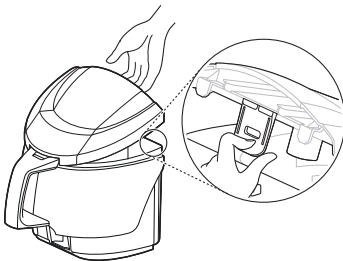
### Cleaning the Dust Bin and the Pre-filter

#### Cleaning the Dust Bin

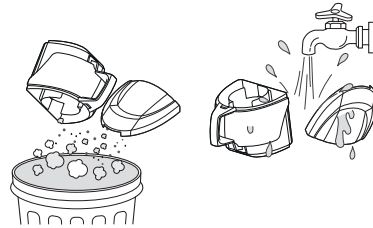
- 1 Press the release button to open the cover on the product body. Remove the dust bin.



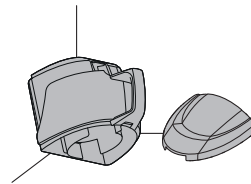
- 2 Lift the cover off of the dust bin.



- 3 Empty the dust bin into a waste container and rinse the bin and cover under cold, running water.



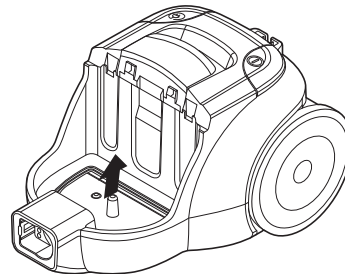
- 4 Dry the dust bin and cover completely in a well-ventilated area out of direct sunlight before reassembling.



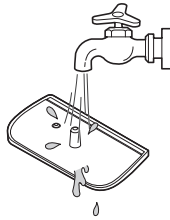
#### Cleaning the Pre-filter

Clean the air guide tank and filters under cold, running water at least once a month to maintain product performance.

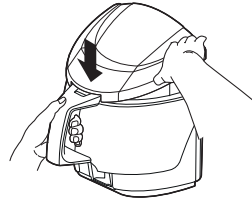
- 1 Open the cover on the product body, remove the dust bin, and lift out the pre-filter.



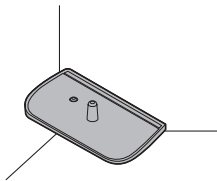
**2** Clean the pre-filter under cold, running water.



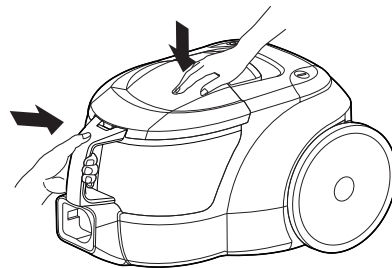
**2** Close the cover of the dust bin.



**3** Dry the pre-filter completely in a well-ventilated area out of direct sunlight before reassembling.

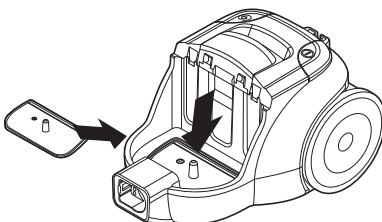


**3** Align the ribs on the dust bin to the grooves on the product body and slide the dust bin in until it locks into place. Push the front end of the cover until it clicks into place.



## Assembling the Pre-filter and Dust Bin

**1** Insert the filter in the product body.



## ⚠ CAUTION

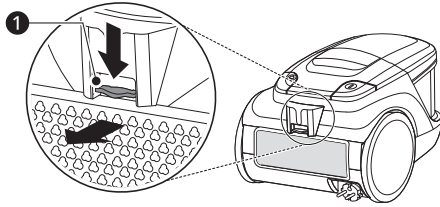
- To avoid odour, allow the filters to dry completely in a well-ventilated area out of direct sunlight for at least 24 hours before reassembling.
- To avoid damage to the vacuum cleaner, do not clean the parts using liquid chlorine bleach or oxygenated detergent.

## Cleaning the Exhaust Filter

Clean the exhaust filter (reusable HEPA filter) at least once a year.

## 16 MAINTENANCE

- 1 Open the exhaust filter cover by pressing the release **1** button.



- 2 Clean the exhaust filter by brushing the dust off.



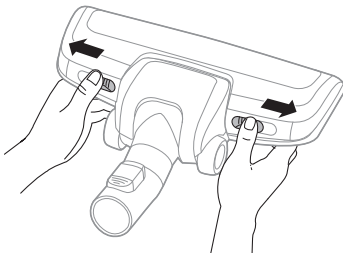
### NOTE

- Do not use water to clean the exhaust filter.

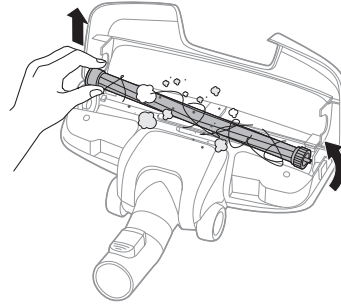
- 3 Insert the exhaust filter and push it all the way into the cavity. Close the exhaust filter cover.

### Cleaning Pet Nozzle

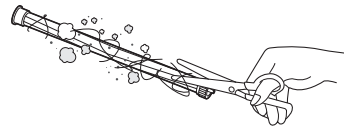
- 1 Push the levers on either side toward the outside.



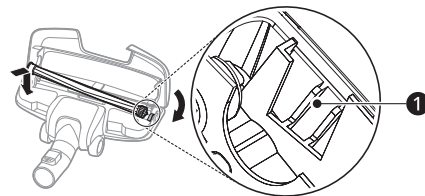
- 2 Open the cover and remove up the brush.



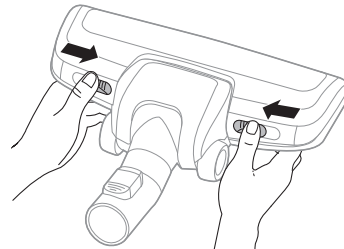
- 3 Remove any foreign objects (thread, hair) from the rotating brush or the inlet port.



- 4 To assemble the brush, slide one end into the notch at the side of the nozzle **1** and lower the brush into place. Close the cover.



- 5 Push the levers on either side toward the middle.



### ⚠ CAUTION

- After turning off the vacuum cleaner, allow the nozzle and brush to cool before handling.

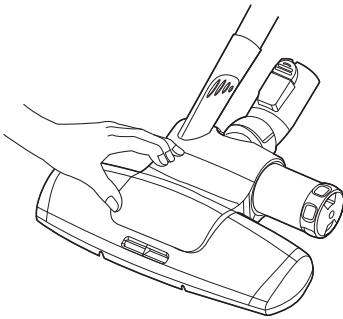
- Do not block the air inlet of the nozzle with hands or other objects while opening the nozzle.
- Do not touch the brush while the nozzle is attached to the appliance.

## Cleaning Bedding Nozzle

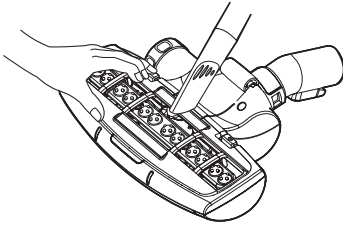
### Simple Cleaning

To vacuum dust, detach the bedding nozzle from the extension pipe and attach the crevice tool to the hose handle.

#### Top

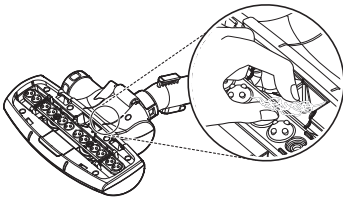


#### Bottom



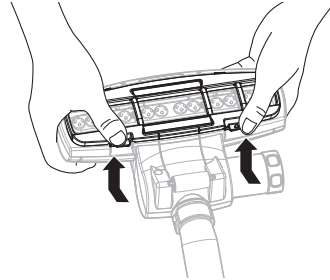
#### Inside

If you can not remove dust inside the nozzle using crevice tool, remove the dust by hand.

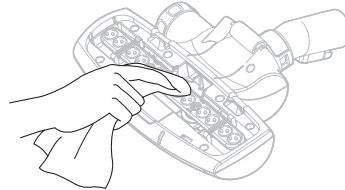


## Disassembling and Cleaning

- 1 Press the release button on the rear side of the bedding nozzle to separate the bottom plate.



- 2 Remove any foreign objects (thread, hair) from the inlet port.

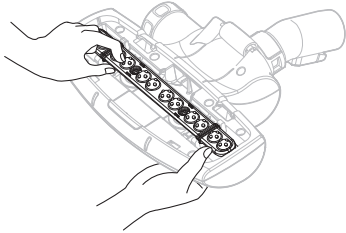


- 3 Rinse only the bottom plate under cold, running water.

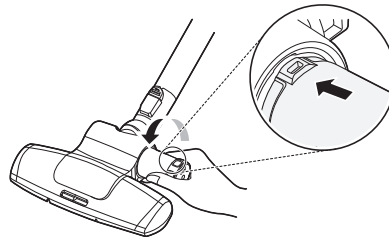


## 18 MAINTENANCE

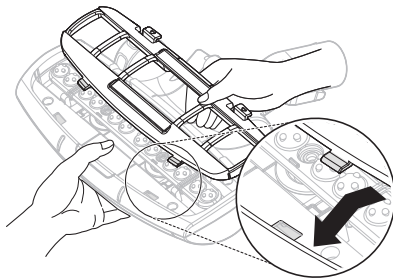
- 4** Straighten the punch bar on the lower section.



- 3** To assemble the dustbin, insert it and then turn it counterclockwise.



- 5** To assemble the bottom plate, insert the bottom plate into holes and push it to secure.

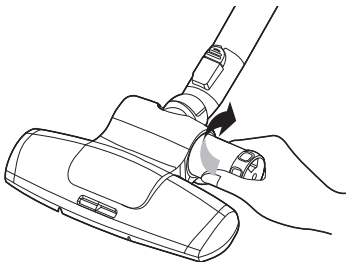


### **⚠ CAUTION**

- Do not soak the bedding nozzle in water. It may cause the vibrator to malfunction.

### Emptying Dustbin

- 1** Turn the dustbin clockwise to remove it.



- 2** Waste the dust in the trash bag.

# TROUBLESHOOTING

## Before Calling for Service

Operation of the appliance can lead to errors and malfunctions. The following tables contain possible causes and notes for resolving an error or malfunction. You can remedy most of the problems by yourself, consequently saving time and money, as you may not need to call LG Electronics service centre. The following table should assist you with troubleshooting.

ENGLISH

### Odour

Symptoms	Possible Cause & Solution
<b>A strange odour is coming from the vacuum cleaner.</b>	<b>The smell is noticed within 3 months of its initial use.</b> <ul style="list-style-type: none"> <li>The cleaner may emit a smell of rubber for about 3 months after its initial use. This is normal.</li> </ul>
	<b>The dust bin is full of dust.</b> <ul style="list-style-type: none"> <li>The dust in the bin may cause some odour. Empty the bin and clean it.</li> </ul>
	<b>Foreign substances are on the filter.</b> <ul style="list-style-type: none"> <li>The filter may emit an odour if it has not been cleaned for a long time. Clean the pre-filter or exhaust filter regularly.</li> </ul>
	<b>The pre-filter or exhaust filter was assembled while damp or wet.</b> <ul style="list-style-type: none"> <li>Wash the pre-filter or exhaust filter with running water. To avoid odour, allow the pre-filter or exhaust filter to dry completely in a well-ventilated area out of direct sunlight for at least 24 hours before reassembling.</li> </ul>

### Suction Power/Warm Air

Symptoms	Possible Cause & Solution
<b>Suction power is too weak.</b>	<b>The dust bin is full of dust.</b> <ul style="list-style-type: none"> <li>Empty the dust bin.</li> </ul>
	<b>Filters are clogged.</b> <ul style="list-style-type: none"> <li>Clean the pre-filter and the exhaust filter. If the suction power is still weak after cleaning the filters, replace the filters.</li> </ul>
	<b>Inlet is clogged.</b> <ul style="list-style-type: none"> <li>Remove any foreign objects from inside the product body or the extension pipe.</li> </ul>
	<b>Foreign objects are stuck to the rotating brush, or in inlet port.</b> <ul style="list-style-type: none"> <li>Remove any foreign objects (thread, hair, etc.) from the rotating brush or the inlet port.</li> </ul>

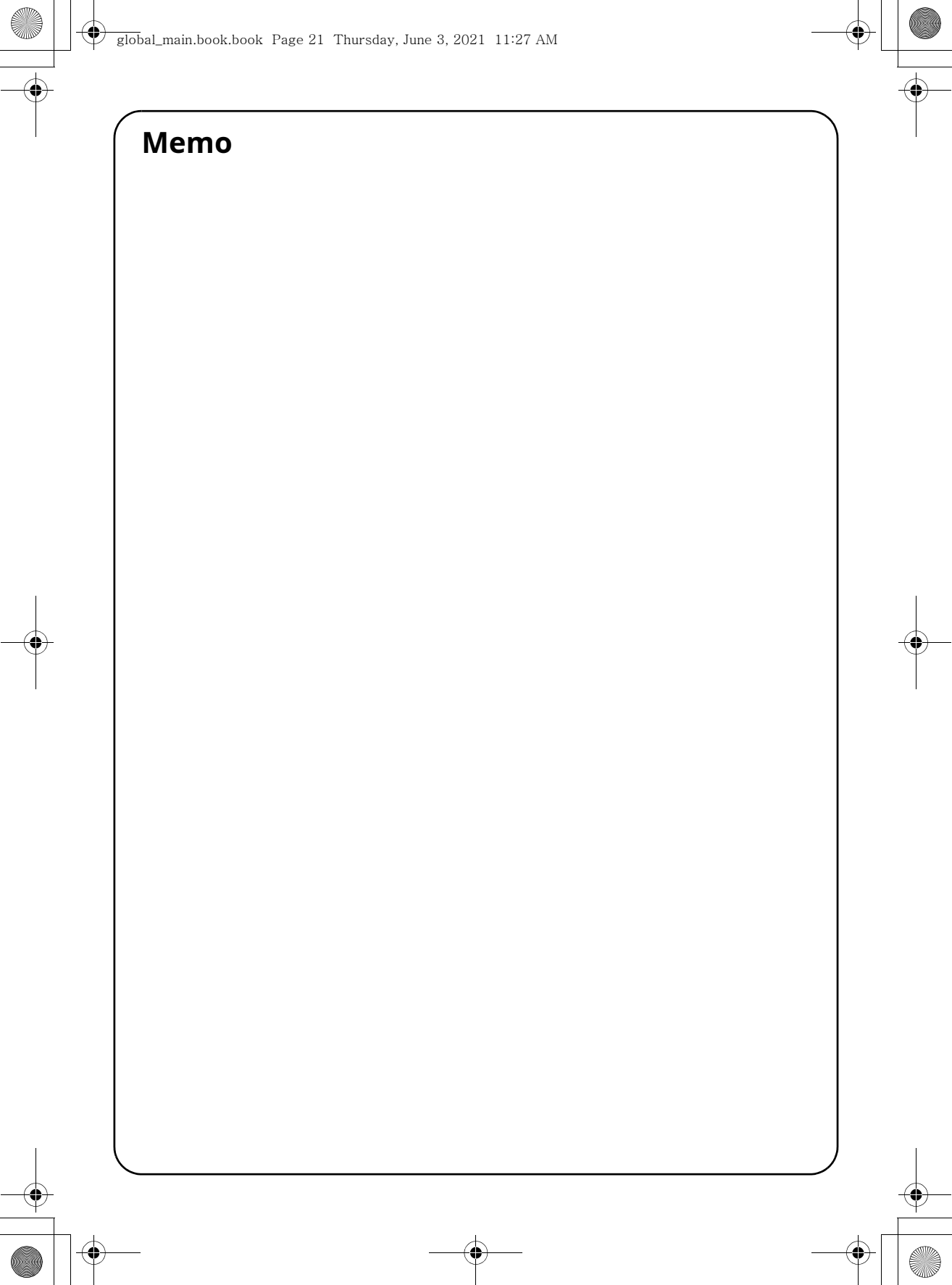


## 20 TROUBLESHOOTING

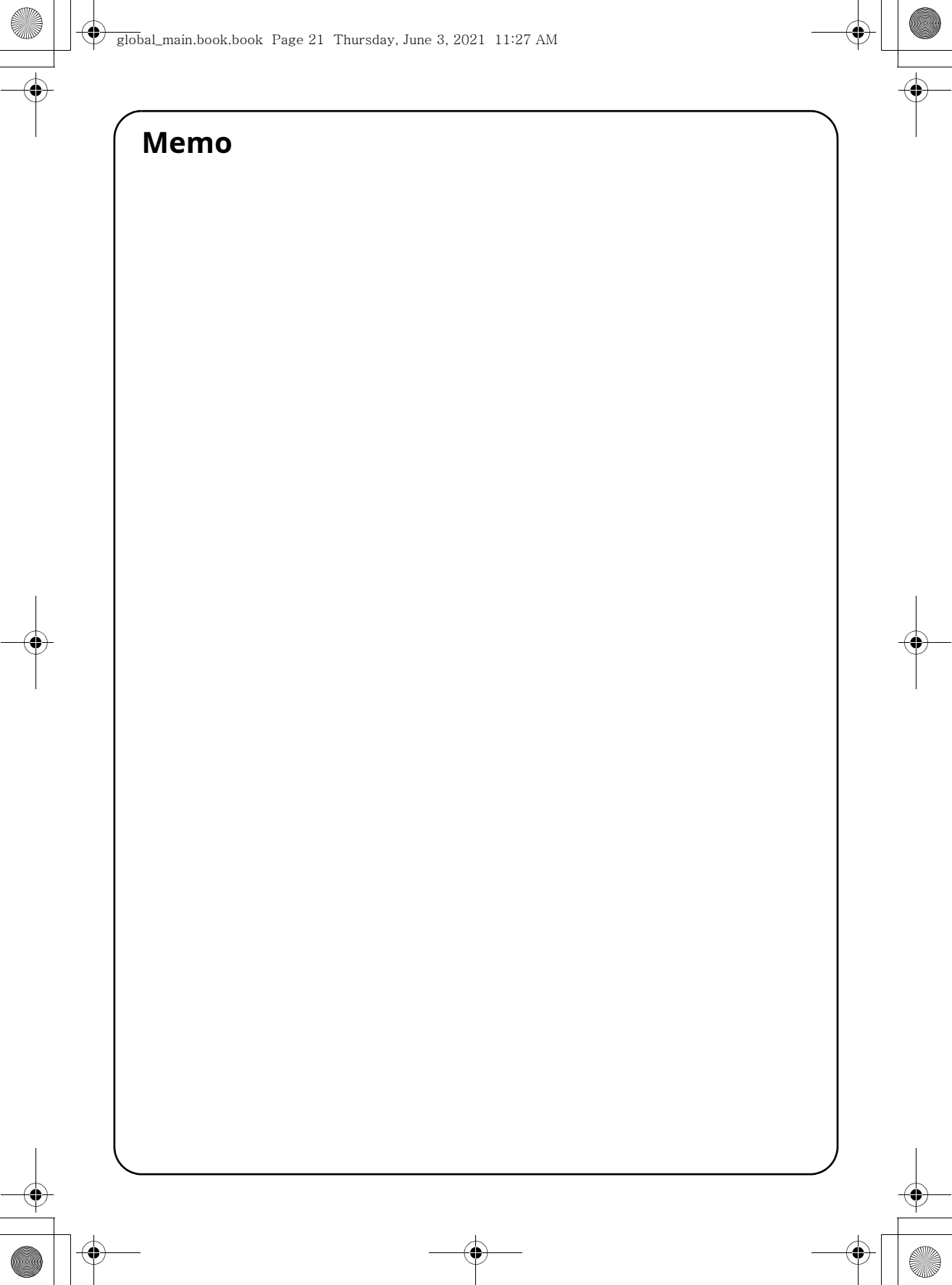
Symptoms	Possible Cause & Solution
<b>Warm air comes out of the product body.</b>	<b>Warm air is vented while cooling the motor inside the product body.</b> <ul style="list-style-type: none"><li>• This is normal.</li></ul>

### Noises

Symptoms	Possible Cause & Solution
<b>The appliance makes too much noise.</b>	<b>The dust bin is full of dust.</b> <ul style="list-style-type: none"><li>• Empty the dust bin and clean the pre-filter at the rear of the dust bin.</li></ul>
<b>The hose sounds as if air cannot get through it.</b>	<b>The nozzle is blocked.</b> <ul style="list-style-type: none"><li>• Clean the nozzle.</li></ul>
	<b>The extension pipe is blocked.</b> <ul style="list-style-type: none"><li>• Remove the foreign object stuck in the extension pipe using a long stick.</li></ul>
	<b>The hose is blocked.</b> <ul style="list-style-type: none"><li>• Block and unblock the hose entry with your palm several times. If the same problem persists, contact an LG Electronics Service Centre.</li></ul>



**Memo**



## استكشاف الأخطاء وإصلاحها 19

### الضوضاء

م  
ع

الأعراض	السبب المحتمل والحل
يصدر الجهاز ضوضاء شديدة.	<p>سلة الغبار مملوءة بالكامل بالغبار.</p> <ul style="list-style-type: none"> <li>• فرّغ سلة الغبار ونظف المرشح الأولي على الناحية الخلفية من سلة الغبار.</li> </ul>
يصدر الخرطوم صوتًا كما لو أن الهواء لا يمكن أن يمر من خلاله.	<p>الفوهة مسدودة.</p> <ul style="list-style-type: none"> <li>• نظّف الفوهة.</li> </ul>
	<p>أنبوب التمديد مسدود.</p> <ul style="list-style-type: none"> <li>• أزل الغرض الغريب العالق في أنبوب التمديد باستخدام عصا طويلة.</li> </ul>
	<p>الخرطوم مسدود.</p> <ul style="list-style-type: none"> <li>• سد مدخل الخرطوم وافتحه براحة يدك عدة مرات. إذا استمرت المشكلة ذاتها، فاتصل على مركز خدمة LG Electronics.</li> </ul>

## استكشاف الأخطاء وإصلاحها

### قبل الاتصال للحصول على الخدمة

قد يؤدي تشغيل الجهاز إلى أخطاء وأعطال. تضم الجداول التالية أسباب وملاحظات ممكنة لحل الخطأ أو العطل. يمكنك إصلاح أغلب المشكلات بنفسك، ومن ثم توفير الوقت والمال حيث قد لا تحتاج إلى الاتصال بمركز خدمة LG Electronics. من شأن الجدول التالي أن يساعدك في استكشاف الأخطاء وإصلاحها.

#### الروائح الكريهة

الأعراض	السبب المحتمل والحل
انبعاث رائحة كريهة من المكثسة الكهربائية.	<p>تُلاحظ الرائحة خلال 3 أشهر من الاستخدام الأولي.</p> <ul style="list-style-type: none"> <li>قد تنبعث رائحة تشبه رائحة المطاط من المكثسة لمدة ثلاثة أشهر تقريبًا بعد أول استخدام لها. هذا طبيعي.</li> </ul>
	<p>سلة الغبار مملوءة بالكامل بالغبار.</p> <ul style="list-style-type: none"> <li>قد يتسبب الغبار داخل السلة في انبعاث بعض الروائح الكريهة، فحينها قم بتفريغ السلة وتنظيفها.</li> </ul>
	<p>وجود أجسام غريبة عالقة في المرشح.</p> <ul style="list-style-type: none"> <li>قد تنبعث رائحة كريهة من المرشح في حال لم يتم تنظيفه لمدة طويلة، فلفظ حينها المرشح الأولي ومرشح العادم بصورة منتظمة.</li> </ul>
	<p>تم تجميع المرشح الأولي أو مرشح العادم وهو في حالة مبللة أو رطبة.</p> <ul style="list-style-type: none"> <li>اغسل المرشح الأولي أو مرشح العادم بالماء الجاري. لتجنب ظهور روائح كريهة، اسمح بتجفيف المرشح الأولي أو مرشح العادم بشكل كامل في مكان جيد التهوية بعيدًا عن أشعة الشمس المباشرة لمدة 24 ساعة على الأقل قبل إعادة تركيبه.</li> </ul>

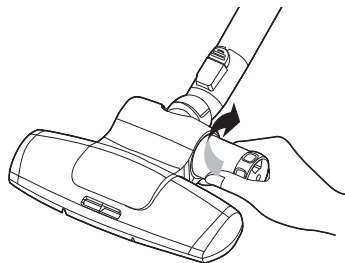
#### قوة الشفط/الهواء الدافئ

الأعراض	السبب المحتمل والحل
قوة الشفط ضعيفة للغاية.	<p>سلة الغبار مملوءة بالكامل بالغبار.</p> <ul style="list-style-type: none"> <li>قم بتفريغ سلة الغبار.</li> </ul>
	<p>المرشحات مسدودة.</p> <ul style="list-style-type: none"> <li>نظّف المرشح الأولي ومرشح العادم. إذا كانت قوة الشفط لا تزال ضعيفة بعد تنظيف المرشحات، فغيّر المرشحات.</li> </ul>
	<p>المدخل مسدود.</p> <ul style="list-style-type: none"> <li>قم بإزالة أي أجسام غريبة عالقة داخل هيكل المنتج أو مسورة التمديد.</li> </ul>
	<p>أجسام غريبة عالقة في الفرشاة الدوارة، أو منفذ الدخول.</p> <ul style="list-style-type: none"> <li>أزل أي أجسام غريبة (الخيوط والشعر وغير ذلك) من الفرشاة الدوارة أو منفذ الدخول.</li> </ul>
يخرج الهواء الدافئ من هيل المنتج.	<p>يتم تنقيس الهواء الدافئ أثناء تبريد المحرك داخل هيكل المنتج.</p> <ul style="list-style-type: none"> <li>هذا طبيعي.</li> </ul>

## 17 الصيانة

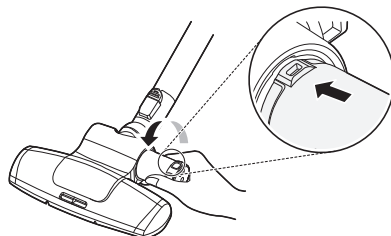
### تفريغ سلة الغبار

1 أدر سلة الغبار باتجاه عقارب الساعة لإزالتها.



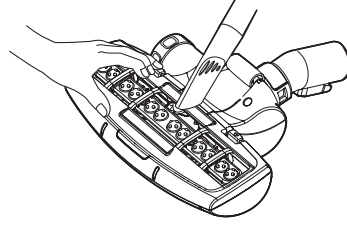
2 تخلص من الغبار في كيس النفايات.

3 لتركيب سلة الغبار، أدخلها ثم أدرها عكس عقارب الساعة.



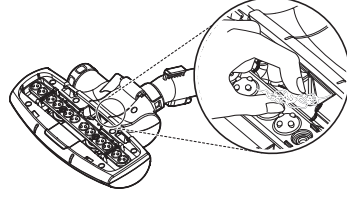
## الجزء السفلي

## 3 لا تشطف اللوح السفلي إلا تحت ماء بارد جار.

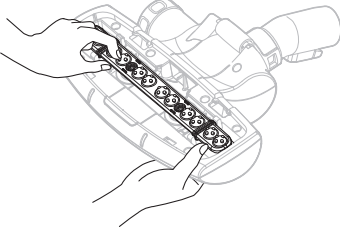


## الجزء الداخلي

إذا كنت لا تستطيع إزالة الغبار داخل الفوهة باستخدام أداة تنظيف الشقوق، فأنزل الغبار باليد.

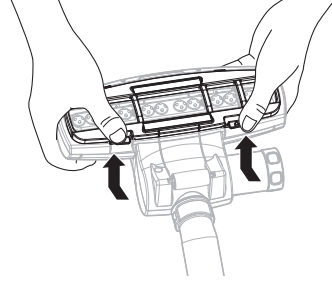


## 4 افرد شريط الاصطدام على الجزء السفلي.

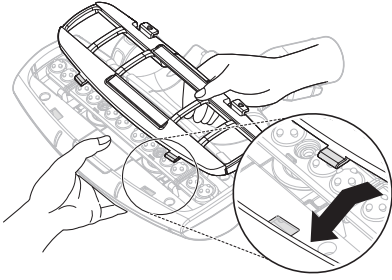


## فك التركيب والتنظيف

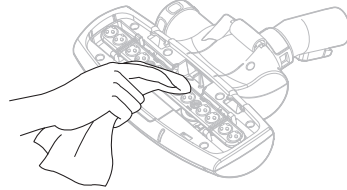
## 1 اضغط على زر التحرير على الجانب الخلفي لفوهة الفرش من أجل فصل اللوح السفلي.



## 5 لتركيب اللوح السفلي، أدخل اللوح السفلي بالفتحات وادفعه من أجل تأمينه.



## 2 أزل أي أجسام غريبة (مثل الخيوط والشعر) من منفذ الدخول.



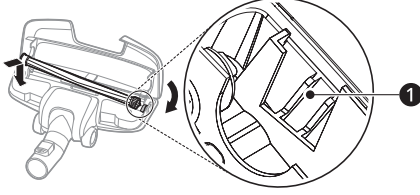
## ⚠ تنبيه

- لا تتقعر فوهة الفرش في الماء. فقد يسبب ذلك في تعطل الجهاز الهزاز.

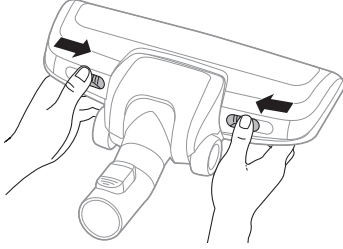
## 15 الصيانة

4 لتركيب الفرشاة، حرك طرف واحد بالفتحة الموجودة على جانب الفوهة 1 وخفض الفرشاة بمكانها. أغلق الغطاء.

الفرشاة



5 ادفع مقابض التشغيل على الجانب الآخر باتجاه الوسط.



### ⚠ تنبيه

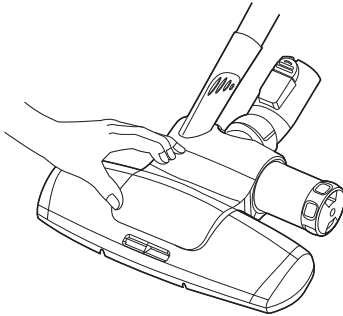
- بعد إيقاف تشغيل المكثفة الكهربائية، دع الفوهة والفرشاة تبردان قبل المناولة.
- لا تسد منفذ هواء الفوهة باليدين أو بأغراض أخرى أثناء فتح الفوهة.
- لا تلمس الفرشاة والفوهة متصلة بالجهاز.

### تنظيف فوهة الفرش

#### التنظيف البسيط

لتفريغ الغبار، افصل فوهة الفرش عن أنبوب التمديد ووصل أداة تنظيف الشقوق بمقبض الخرطوم.

الجزء العلوي



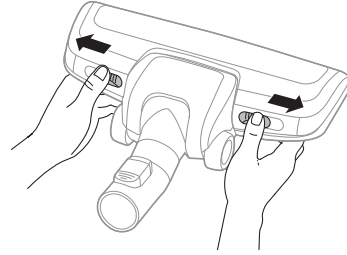
### ملاحظة

- لا تستخدم الماء من أجل تنظيف مرشح العادم.

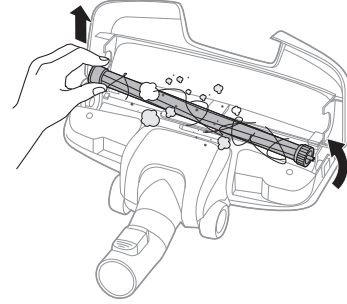
3 أدخل مرشح العادم وادفعه بطول التجويف. أغلق غطاء مرشح العادم.

### تنظيف فوهة الحيوانات الأليفة

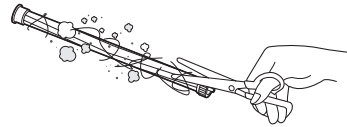
1 ادفع مقابض التشغيل على الجانب الآخر باتجاه الخارج.



2 افتح الغطاء وأزل الفرشاة.



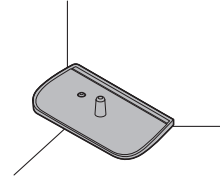
3 قم بإزالة أي أجسام غريبة (مثل الخيوط والشعر) من على الفرشاة الدوارة أو منفذ الدخول.



2 اغسل المرشح الأولي تحت ماء بارد جار.

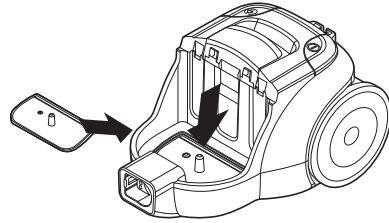


3 جفف المرشح الأولي بالكامل في مكان جيد التهوية بعيدًا عن ضوء الشمس قبل إعادة التركيب.

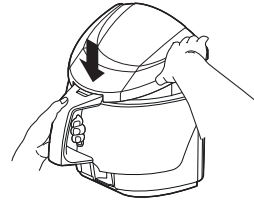


تركيب المرشح الأولي وسلة الغبار

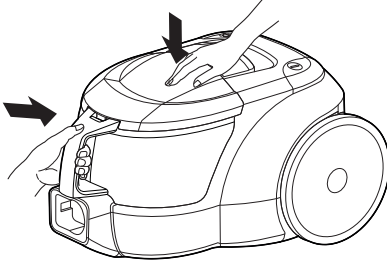
1 أدخل المرشح في هيكل المنتج.



2 أغلق غطاء سلة الغبار.



3 قم بمحاذاة الدعائم على سلة الغبار مع الأخاديد على هيكل المنتج وحرك سلة الغبار للداخل حتى تستقر في مكانها. ادفع الطرف الأمامي للغطاء حتى يستقر في مكانه.



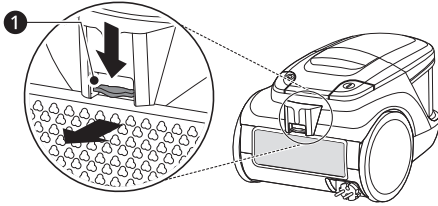
### ⚠ تنبيه

- لتجنب ظهور روائح كريهة، اسمح للمرشحات بأن تجف بالكامل في مكان جيد التهوية بعيدًا عن أشعة الشمس المباشرة لمدة 24 ساعة على الأقل قبل إعادة التركيب.
- لتجنب حدوث تلف بالمكنسة الكهربائية، لا تنظف الأجزاء باستخدام مبيض الكلور السائل أو منظف مؤكسد.

### تنظيف مرشح العادم

نظف مرشح العادم (مرشح قابل لإعادة الاستخدام لجسيمات الهواء عالية الكثافة) مرة واحدة على الأقل في العام.

1 افتح غطاء مرشح العادم بالضغط على زر تحرير ①.



2 نظف مرشح العادم من خلال إزالة الغبار.



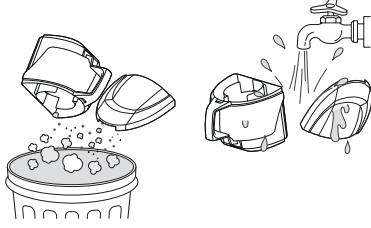


## 13 الصيانة

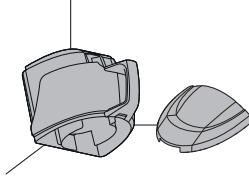
### الصيانة

ملاحظة

**3** فرّغ سلة الغبار في حاوية النفايات واشطف السلة والغطاء تحت الماء البارد الجاري.



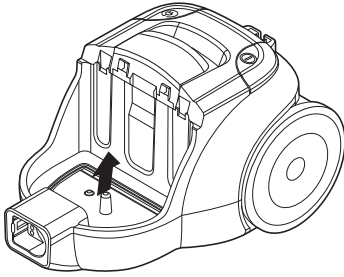
**4** جفف سلة الغبار والغطاء بالكامل في مكان جيد التهوية بعيدًا عن ضوء الشمس قبل إعادة التركيب.



#### تنظيف مرشح الأولي

نظف خزان توجية الهواء والمرشحات أسفل الماء البارد الجاري مرة واحدة على الأقل في الشهر للحفاظ على أداء المنتج.

**1** افتح الغطاء على هيكل المنتج، وأزل سلة الغبار، وارفع المرشح الأولي.



#### ⚠ تحذير

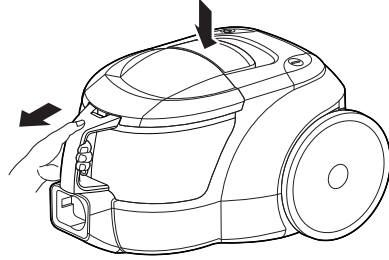
- افصل الجهاز قبل التنظيف لتجنب حدوث صدمة كهربائية. قد ينتج عن عدم اتباع هذا التحذير إصابة خطيرة أو حرق أو صدمة كهربائية أو الموت.

### التنظيف والصيانة

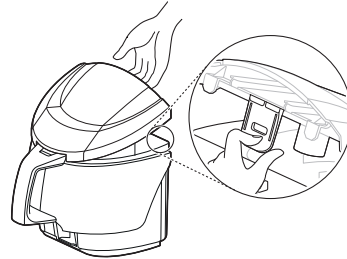
#### تنظيف سلة الغبار والمرشح الأولي

##### تنظيف سلة الأتربة

**1** اضغط على زر التحرير من أجل فتح الغطاء على هيكل المنتج. أزل سلة الغبار.



**2** ارفع الغطاء من على سلة الغبار.

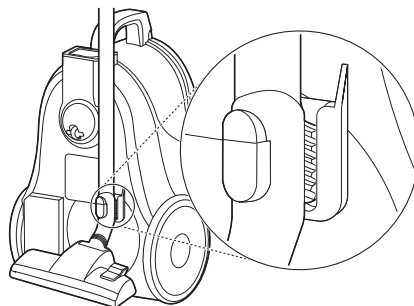


لتخزين المكينة الكهربائية أو لنقلها  
استخدم دعامة التخزين على الجزء السفلي للمكينة الكهربائية.

**1** أوقف تشغيل المكينة الكهربائية.

**2** أوقف المكينة الكهربائية.

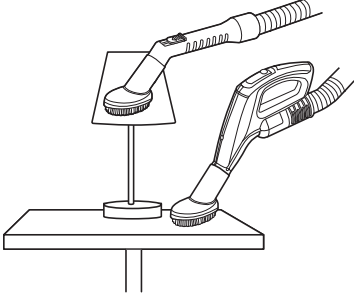
**3** حرك المزلاج فوق الفوهة إلى التجويف فوق الجزء السفلي من المكينة  
الكهربائية.



## 11 التشغيل

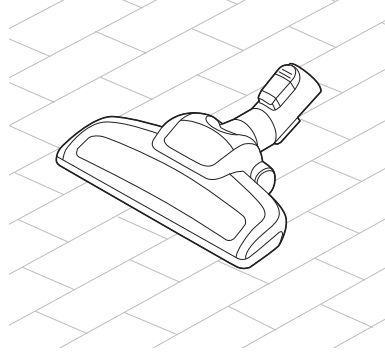
### فرشاة مسح الغبار

استخدم هذه الأداة لتنظيف الأسطح الناعمة مثل الإطارات أو الأثاث.



### فوهة للحيوانات الأليفة

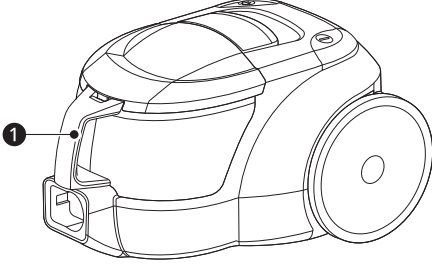
استخدم هذه الفوهة لتنظيف الأسطح الناعمة وإزالة شعر الحيوانات الأليفة.



### حمل أو وضع المكنسة الكهربائية

#### حمل المكنسة الكهربائية

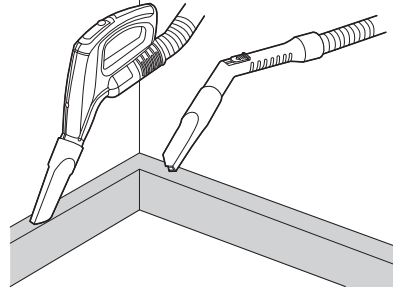
أحمل المكنسة الكهربائية باستخدام مقبض الحمل ① عند تنظيف الدرج.



### استخدام مجموعة الملحقات

#### أداة تنظيف الشقوق

استخدم هذه الأداة لتنظيف الغبار من الأركان أو المساحات الضيقة.



### وضع المكنسة الكهربائية

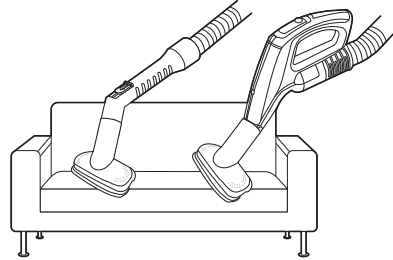
#### إيقاف التنظيف لوقت قصير

استخدم دعامة الوضع الموجودة بالجزء الخلفي من المكنسة الكهربائية إذا أردت إيقاف التنظيف لوقت قصير.

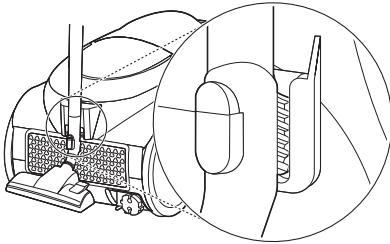
1 أوقف تشغيل المكنسة الكهربائية.

#### أداة تنجيد

استخدم هذه الأداة لتنظيف الأتربة والأجسام الغريبة من الفراش، والأنبسجة الناعمة والفرش.



2 حرك المزلاج فوق الفوهة إلى التجويف فوق الجزء الخلفي من المكنسة الكهربائية.

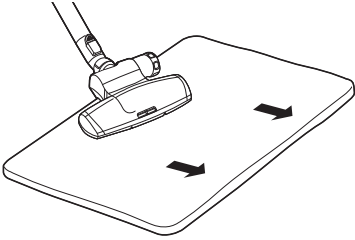
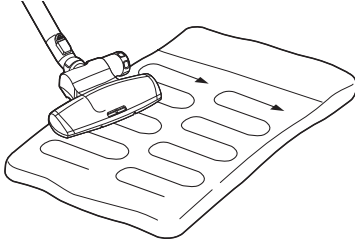
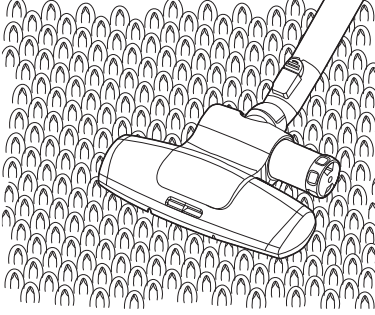


## التشغيل

### فوهة الفرش

استخدم هذه الفوهة لتنظيف الملاءات والأغطية بمزيد من الفعالية، فهي تزيل الغبار عن الأغطية عن طريق الامتصاص بقوة وحركة التنظيف.

- قم بتخفيض مستوى الامتصاص عند تنظيف أغطية مثل أغطية الحواف المحشو بالريش، لتجنب دخول النسيج الرقيق إلى الفوهة.



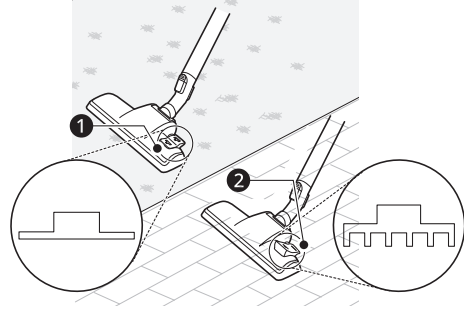
### استخدام الفوهات والأدوات

#### الظروف المختلفة للأرضيات التنظيف

وصل الفوهات سواء بالخرطوم أو بأنبوب التمديد.

#### السجادة وفوهة الأرضية

استخدم هذه الفوهة لتنظيف السجاد أو البساط أو الأرضيات الصلبة.



① نمط السجاد أو البساط

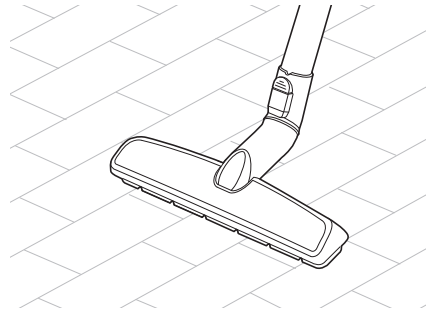
② نمط الأرضية الصلبة

#### ⚠ تنبيه

- لا تستخدم هذه الفوهة لتنظيف سجادة لعب الأطفال المصنعة من بولي كلوريد الفينيل. فقد يتسبب القيام بذلك بتراكم الكهرباء الساكنة على المكثفة.

#### فوهة الأرضية الصلبة

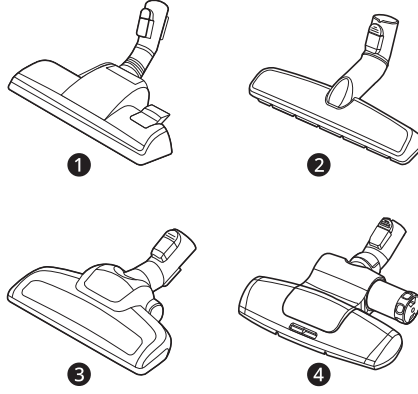
استخدم هذه الفوهة لتنظيف الأرضيات الصلبة (أرضيات الباركيه، والبلاط، وتراكتوا، وما إلى ذلك).



## 9 التركيب

### الملحقات

#### الفوهات



① السجادة وفوهة الأرضية

② فوهة الأرضية الصلبة<sup>1\*</sup>

③ فوهة للحيوانات الأليفة<sup>1\*</sup>

④ فوهة الفرش<sup>1\*</sup>

#### الأدوات والفرش



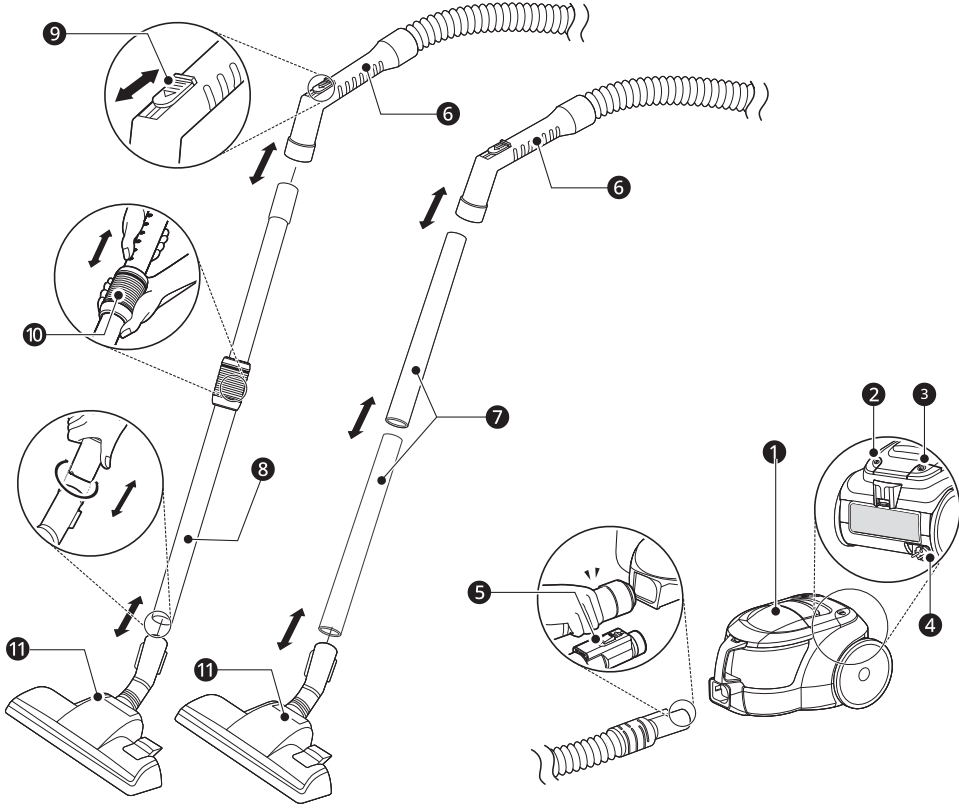
① أداة تنظيف الشقوق

② أداة تنجيد<sup>1\*</sup>

③ فرشاة مسح الغبار<sup>1\*</sup>

<sup>1\*</sup> هذا الملحق متاح في بعض الطرازات فقط.

## طراز بصمام لمنفذ الهواء في المقبض



الأجزاء		الأجزاء		الأجزاء	
صمام منفذ الهواء	9	زر التحرير	5	هيكل المنتج	1
مزلاج زنبركي	10	مقبض الخرطوم	6	زر التشغيل/إيقاف التشغيل	2
السجادة وفوهة الأرضية	11	أنبوب معدني	7	زر لإرجاع السلك تلقائيًا	3
		ماسورة تمديد	8	سلك التيار الكهربائي	4

## 7 التركيب

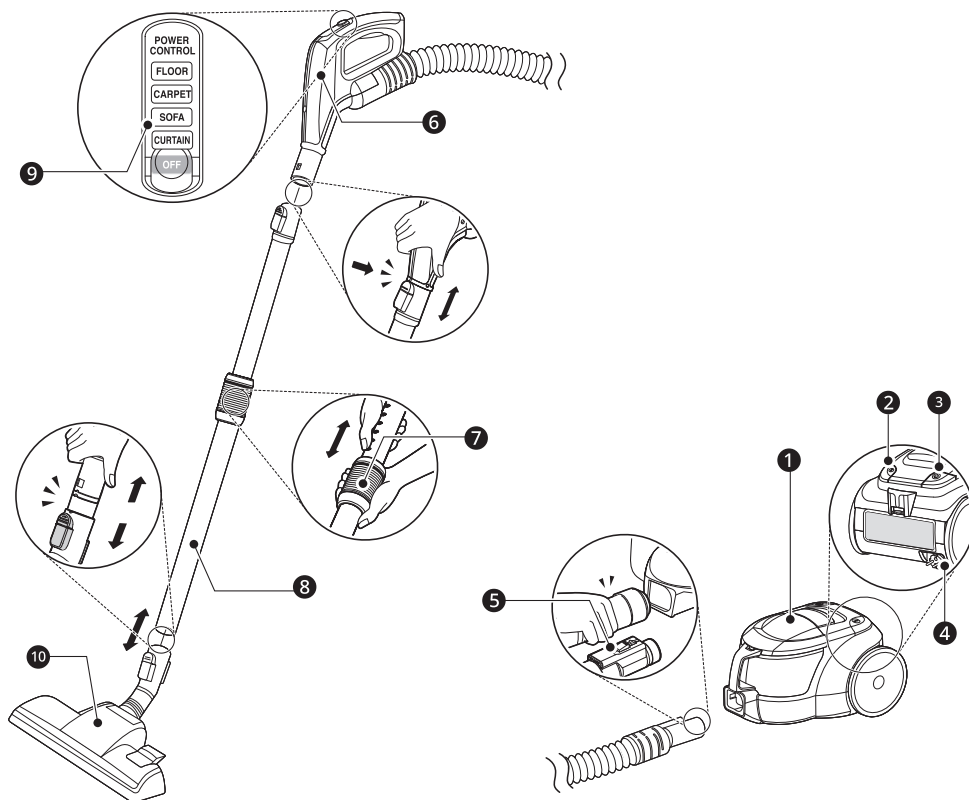
### التركيب

#### نظرة عامة على المنتج

قد تختلف الصور الموجودة في هذا الدليل عن المكونات والملحقات الفعلية التي تخضع للتغيير من طرف الشركة المصنعة دون إشعار مسبق لأغراض تحسين المنتج.

#### تركيب المكنسة الكهربائية

#### طراز بوحدة تحكم في المقبض



الأجزاء		الأجزاء		الأجزاء	
1	هيكل المنتج	5	زر التحرير	9	وحدة التحكم في المقبض
2	زر التشغيل/إيقاف التشغيل	6	مقبض الخرطوم	10	السجادة وفوهة الأرضية
3	زر لإرجاع السلك تلقائيًا	7	مزلاج زنبركي		
4	سلك التيار الكهربائي	8	ماسورة تمديد		

**التخلص**

- احفظ مواد التغليف بعيدًا عن متناول الأطفال. قد تعرض مواد التغليف الأطفال لخطر الاختناق.

**تنبيه****تنبيه !**

للحد من مخاطر حدوث إصابات للأشخاص أو حدوث عطل أو تلف للمنتج أو الممتلكات عند استخدام الجهاز، يجب اتباع احتياطات السلامة الأساسية، بما فيها ما يلي:

**التشغيل**

- تضم المكنسة الكهربائية جهاز أمان مدمج بها من أجل منع حدوث تلف ناجم عن الحرارة الزائدة. قد يتوقف الجهاز تلقائيًا عن العمل إذا ازدادت درجة حرارة الجهاز بعد أو أثناء الاستخدام لفترة طويلة. إذا حدث ذلك، اترك الجهاز في مكان بارد وجيد التهوية لما يقرب من ساعة قبل تشغيله مرة أخرى.
- لا تسقط المكنسة أو لا تعرضها هي أو محطة الشحن لأي تأثير مادي.
- تجنب تركيب مرشحات مبللة أو رطبة.
- امسح أي رطوبة أو أوساخ عن سلك الكهرباء أو القابس بقطعة قماش جافة.
- لا تنظف القطعة ذاتها بصورة متكررة لفترة ممتدة من الوقت لأن القيام بذلك قد يتلف السجادة أو سطح الأرضية.
- لا تجفف المرشح في فرن أو فرن مايكروويف أو مجفف للملابس أو بالقرب من لهب مكشوف.



## 5 إرشادات السلامة

- لا تقم بإتلاف سلك الطاقة أو تعديله أو ثنيه بقوة أو ليه أو سحبه أو ضغطه أو تسخينه،
- انتبه للوسط المحيط عند استخدام الجهاز لتجنب التصادم مع الأغراض سهلة الكسر. أبعد أسلاك الطاقة بالجهاز خارج المكان الذي يحتاج التنظيف.

• في حالة الغمر بالماء، افصل مقبس الطاقة واتصل بمركز معلومات العملاء التابع لشركة LG Electronics.

- لا تستخدم المكنسة الكهربائية على أسطح مثل أسطح الطاولة أو الدرج حيث قد تسقط المكنسة الكهربائية.
- قد يقوم فنيون أو موظفو خدمة مؤهلون من LG Electronics بتفكيك أو إصلاح أو إجراء تعديل على الجهاز.

• لا تستخدم المكنسة الكهربائية لتنظيف السوائل (الماء، والمشروبات، وغيرها)، ومواد الروائح الكريهة (الحلويات، والشوكولاتة، وفضلات الحيوانات وغير ذلك)، والأغراض المعدنية (الشفرات والدبابيس وغير ذلك)، والأسطح أو المواد المطهرة القابلة للاشتعال أو شظايا الزجاج.

• لا تستخدم شفرات إزالة الغبار ومسامير الإبهام ونشارة الخشب والأغراض الحادة أو الرماد سواء كان ساخناً أو بارداً.

• حافظ على الأقمشة والشعر والأصابع أو الأجزاء الأخرى من الجسم بعيدة عن الفتحات وعن الأجزاء المتحركة.

• لا تشغل المكنسة الكهربائية ومنفذ الشفط أو العادم مسدود.

• لا تستخدم المكنسة الكهربائية في مساحة مغلقة حيث تتواجد أبخرة من مخفف الطلاء أو مواد مبيدات الحشرات أو الغبار القابل للاشتعال أو غيرها من المواد السامة أو المتفجرة الأخرى.

• لا تسند المكنسة الكهربائية على الجدران أو الكراسي أو الطاولات.

• إذا كان هناك تسرب للغاز (أيزوبيوتان، وبروبان، وغاز طبيعي، وغير ذلك) داخل المنزل، فلا تلمس المكنسة الكهربائية أو قابس الطاقة وافتح الأبواب أو النوافذ لتهوية المكان على الفور.

• افصل قابس الطاقة على الفور واتصل بمركز معلومات LG Electronics إذا اكتشفت صوتاً غريباً أو رائحة كريهة أو دخان قادم من الجهاز.

• لا تستخدم المكنسة الكهربائية دون وجود سلة الغبار والمرشحات في مكانها.

• أوقف تشغيل جميع عناصر التحكم قبل الفصل.

• لا تمسك مقبض الخزان عند تحريك المكنسة الكهربائية. أمسك مقابض الحامل.

## الصيانة

• تأكد من فصل سلك الطاقة قبل تنظيف المكنسة الكهربائية أو صيانتها.

• أبق الفوهة والخراطوم وهيك المنتج بعيدين عن الماء أو عامل التنظيف أو الملمعات أو معطرات الجو.

• لا ترش أي مواد قابلة للاشتعال (بنزين أو مخفف الطلاء أو أسيتون) أو مواد مطهرة (المنظف أو صابون استحمام) مع المكنسة الكهربائية عند تنظيفها.

- افحص الخرطوم بانتظام وتوقف عن استخدامه عند تلفه.
- لا تقطع الخرطوم أو تعدله بأي شكل.

### التركيب

- لا تحاول أبدًا تشغيل المكنسة الكهربائية أو الشاحن إذا كانوا تالفين أو بهم عطل أو مفككين بصورة جزئية أو بهم أجزاء مفقودة أو محطمة، ويشمل ذلك وجود سلك أو قابس تالف.
- لا تثبت أو تخزن المكنسة الكهربائية في أماكن:
- قد تتعرض فيها إلى ظرف طقس مثل: المطر أو الريح أو الرطوبة الشديدة أو ضوء الشمس؛
- بالقرب من أجهزة الحرارة أو اللهب المفتوح؛
- بالقرب من المواد القابلة للاشتعال (الأثير أو البنزين أو الكحول أو المواد الكيميائية أو البخاخات القابلة للاحتراق أو المبيدات الحشرية أو معطر الجو أو مستحضرات التجميل) أو الزيوت الصناعية أو الغبار المعدني.
- هذا الجهاز مجهز بسلك طاقة مزدوج معزول دون دبوس تأريض. يجب توصيل قابس الطاقة بمقبس مخرج مناسب مركب ومؤرض وفقًا لجميع القوانين واللوائح المحلية.
- احرص على أن يكون قابس الطاقة مدفوع بالكامل في منفذ الطاقة.
- قبل التوصيل بالجهاز، احرص على ضبط عناصر التحكم على وضع إيقاف التشغيل.
- لا توصل الجهاز بمنافذ متعددة أو لوحات للطاقة أو كابل تمديد للطاقة.
- لا تعدل مقبس الطاقة المتوفر مع الجهاز. فإذا لم يناسب منفذ الطاقة، اطلب من فني مؤهل تثبيت منفذ مناسب.
- احرص على عدم خنق أو سحق أو إتلاف سلك أو مقبس الطاقة عند التركيب أو تحريك المكنسة الكهربائية.

### التشغيل

- لا تستخدم المكنسة الكهربائية كما هو موضح في الدليل. اقتصر على استخدام الملحقات التي توصي بها الشركة المصنعة.
- هذه المكنسة الكهربائية معدة للاستخدام في التطبيقات المنزلية فقط وليس في تطبيقات مثل:
- سكني التجارية أو الصناعية أو غير المنزلية؛
- المواقع الخارجية أو وسط المرآب أو على أسطح رطبة.
- تجنب التعامل مع سلك أو قابس الطاقة أو عناصر التحكم في المكنسة الكهربائية بيدين مبتلتين.
- لا تفصل الجهاز أبدًا بسحب كابل الطاقة. احرص دائمًا على إمساك قابس الطاقة بإحكام وسحبه بصورة مستقيمة من مخرج المقبس. تأكد من ألا تلامس أصابعك دبائيس قابس الطاقة.
- لا تشني كابل الطاقة بصورة مفرطة أو تضع غرضًا ثقيلًا عليه.

## إرشادات السلامة

### اقرأ جميع التعليمات قبل الاستخدام

⚠

يتمثل الغرض من إرشادات السلامة التالية في الحيلولة دون وقوع المخاطر غير المتوقعة أو الأضرار الناجمة عن التشغيل غير الآمن أو غير الصحيح للجهاز. يتم تقسيم الإرشادات إلى "تحذير" و"تنبيه" على النحو الموضح أدناه.

### رسائل السلامة

يظهر هذا الرمز للإشارة إلى الأمور والعمليات التي قد ينجم عنها حدوث مخاطر. اقرأ الجزء الخاص بهذا الرمز بعناية واتبع الإرشادات تجنباً لحدوث المخاطر.



#### تحذير



يشير هذا إلى أن عدم اتباع الإرشادات قد يسبب وقوع إصابة خطيرة أو فقدان الحياة.

#### تنبيه



يشير هذا إلى أن عدم اتباع الإرشادات قد يتسبب في وقوع إصابة طفيفة أو تلف المنتج.

### تحذير



لتقليل مخاطر وقوع انفجار أو نشوب حريق أو حدوث وفاة أو التعرض لصدمة كهربائية أو حدوث إصابة أو حروق للأشخاص عند استخدام المنتج، يجب اتباع احتياطات السلامة الأساسية، بما فيها ما يلي:

### السلامة الفنية

- هذا الجهاز غير معد ليستخدمه الأشخاص (ويشمل ذلك الأطفال) الذين يعانون من ضعف في القدرات الجسدية أو الحسية أو العقلية، أو نقص في الخبرة والمعرفة، ما لم يتم يحصلوا على إشراف أو توجيه من شخص مسؤول عن سلامتهم فيما يتعلق بالاستخدام.
- ينبغي مراقبة الأطفال للتأكد من عدم لعبهم بالجهاز.
- ينبغي مراقبة الأطفال والحيوانات الأليفة عند تشغيل الجهاز.
- يضمن خرطوم إزالة الغبار هذا توصيلات كهربائية:
  - لا تستخدمه لإزالة الماء.
  - لا تغمره في الماء عند التنظيف.

## جدول المحتويات

قد يحتوي هذا الدليل على صور أو محتوى يختلف عن الطراز الذي قمت بشرائه.  
يخضع هذا الدليل للمراجعة من الشركة المصنعة.

### إرشادات السلامة

- 3.....اقرأ جميع التعليمات قبل الاستخدام.  
3.....تحذير  
6.....تنبيه

### التركيب

- 7.....نظرة عامة على المنتج

### التشغيل

- 10.....استخدام الفوهات والأدوات

### الصيانة

- 13.....التنظيف والصيانة

### استكشاف الأخطاء وإصلاحها

- 18.....قبل الاتصال للحصول على الخدمة



# دليل المالك مكنسة كهربائية

قبل البدء في تركيب الجهاز، اقرأ هذه التعليمات بعناية. حيث سييسط ذلك عملية التركيب ويضمن تركيب الجهاز بشكل صحيح وآمن. واحتفظ بهذه التعليمات بالقرب من المنتج بعد التركيب للرجوع إليها في المستقبل.



العربية

\*\*\*\*VC5420

[www.lg.com](http://www.lg.com)

حقوق النشر 2021 إل جي للإلكترونيات. كل الحقوق محفوظة



MFL67847138  
Rev.00\_060321