



OWNER'S MANUAL

NEW TYPE CYCLONE VACUUM CLEANER

This information contains important instructions for the safe use and maintenance of the vacuum cleaner. Especially, please read all of the information on page 3, 4, 5 for your safety. Please keep this manual in an easily accessible place and refer to it anytime.

VB-8520HRF

VB-8520HTS



MFL68000013

www.lg.com

Copyright © 2017 LG Electronics. All rights reserved.

Table of contents

Important safety instructions	3~5
How to use	6~14
Assembling vacuum cleaner	6
Operating vacuum cleaner	8
Using carpet and floor nozzle / Corner free nozzle	9
Using accessory nozzles	10
Emptying dust tank	11
Cleaning dust tank	12
Cleaning dust separator	13
Cleaning exhaust filter	14
What to do if your vacuum cleaner does not work	15
What to do when suction power decreases	15

IMPORTANT SAFETY INSTRUCTIONS

Read and follow all instructions before using your vacuum cleaner to prevent the risk of fire, electric shock, personal injury, or damage when using the vacuum cleaner. This guide do not cover all possible conditions that may occur. Always contact your service agent or manufacturer about problems that you do not understand.



This is the safety alert symbol.

This symbol alerts you to potential hazards that can kill or hurt you and others.

All safety messages will follow the safety alert symbol and either the word "WARNING" or "CAUTION."

These words mean:



This symbol will alert you to hazards or unsafe practices which could cause serious bodily harm or death.



This symbol will alert you to hazards or unsafe practices which could cause bodily injury or property damage.

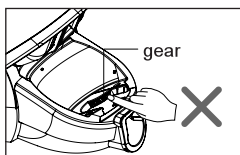


1. This appliance is not intended for use by persons (including children) with reduced physical, sensory or mental capabilities, or lack of experience and knowledge, unless they have been given supervision or instruction concerning use of the appliance by a person responsible for their safety.
2. Children should be supervised to ensure that they do not play with the appliance.
3. If the supply cord is damaged, it must be replaced by LG Electronics Service Agent in order to avoid a hazard
4. This appliance can be used by children aged from 8 years and above and persons with reduced physical, sensory or mental capabilities or lack of experience and knowledge if they have been given supervision or instruction concerning use of the appliance in a safe way and understand the hazards involved. Children shall not play with the appliance. Cleaning and user maintenance shall not be made by children without supervision.

IMPORTANT SAFETY INSTRUCTIONS

WARNING

- **Do not plug in if control knob is not in OFF position.**
Personal injury or product damage could result.
- **Keep children away and beware of obstructions when rewinding the cord to prevent personal injury**
The cord moves rapidly when rewinding.
- **Disconnect electrical supply before servicing or cleaning the unit or when cleaner is not in use.**
Failure to do so could result in electrical shock or personal injury.
- **Do not use vacuum cleaner to pick up anything that is burning or smoking such as cigarettes, or hot ashes.**
Doing so could result in death, fire or electrical shock.
- **Do not vacuum flammable or explosive substances such as gasoline, benzene, thinners, propane (liquids or gases).**
The fumes from these substances can create a fire hazard or explosion. Doing so could result in death or personal injury.
- **Do not handle plug or vacuum cleaner with wet hands.**
Doing so could result in death or electrical shock.
- **Do not unplug by pulling on cord.**
Doing so could result in product damage or electrical shock. To unplug, grasp the plug, not the cord.
- **Keep hair, loose clothing, fingers, and all parts of the body away from openings and moving parts.**
Failure to do so could result in electrical shock or personal injury.
- **Do not pull or carry by cord, use cord as a handle, close a door on cord, or pull cord around sharp edges or corners. Do not run vacuum cleaner over cord. Keep cord away from heated surfaces.**
Failure to do so could result in electrical shock or personal injury or fire or product damage.
- **The hose contains electrical wires. Do not use it if it is damaged, cut punctured.**
Failure to do so could result in death, or electrical shock.
- **Do not allow to be used as toy. Close attention is necessary when used by or near children.**
Personal injury or product damage could result.
- **Do not use the vacuum cleaner if the power cord or plug is damaged or faulty.**
Personal injury or product damage could result. In these cases, contact LG Electronics Service Agent to avoid hazard.
- **Do not use vacuum cleaner if it has been under water.**
Personal injury or product damage could result. In these cases, contact LG Electronics Service Agent to avoid hazard.
- **Do not continue to vacuum if any parts appear missing or damaged.**
Personal injury or product damage could result. In these cases, contact LG Electronics Service Agent to avoid hazard.
- **Do not use an extension cord with this vacuum cleaner.**
Fire hazard or product damage could result.
- **Using proper voltage.**
Using improper voltage may result in damage to the motor and possible injury to the user. Proper voltage is listed on the bottom of vacuum cleaner.
- **Turn off all controls before unplugging.**
Failure to do so could result in electrical shock or personal injury.
- **Do not change the plug in any way.**
Failure to do so could result in electrical shock or personal injury or product damage. Doing so result in death. If plug does not fit, contact a qualified electrician to install the proper outlet. If the supply cord is damaged, it must be replaced by the manufacturer, its service agent or similarly qualified persons in order to avoid a hazard.
- **Repairs to electrical appliances may only be performed by qualified service engineers.**
Improper repairs may lead to serious hazards for the user.
- **Do not put fingers near the gear.**
Failure to do so could result in personal injury.



IMPORTANT SAFETY INSTRUCTIONS

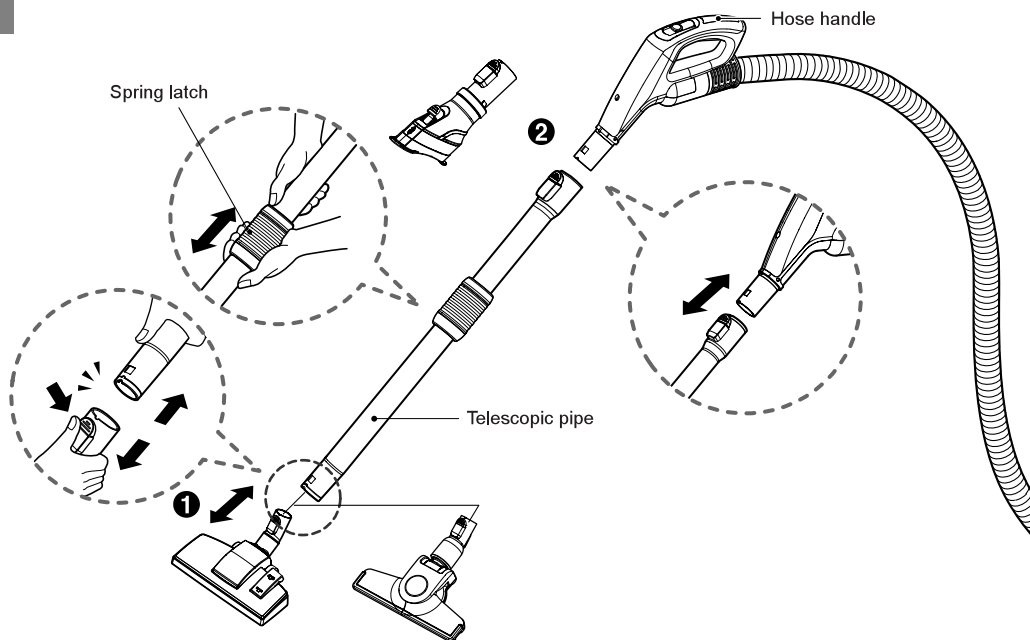
CAUTION

- **Do not put any objects into openings.**
Failure to do so could result in product damage.
- **Do not use with any opening blocked: keep free of dust, lint, hair, and anything that may reduce air flow.**
Failure to do so could result in product damage.
- **Do not use vacuum cleaner without the dust tank and/or filters in place.**
Failure to do so could result in product damage.
- **Always clean the dust bin after vacuuming carpet cleaners or fresheners, powders and fine dust.**
These products clog the filters, reduce airflow and can cause damage to the cleaner. Failure to clean the dust bin could cause permanent damage to the cleaner.
- **Do not use vacuum cleaner to pick up sharp hard objects, small toys, pins, paper clips, etc.**
They may damage the cleaner or dust bin.
- **Store the vacuum cleaner indoors.**
Put the vacuum cleaner away after use to prevent tripping over it.
- **The vacuum cleaner is not intended to use by young children or infirm people without supervision.**
Failure to do so could result in personal injury or product damage.
- **Only use parts produced or recommended by LG Electronics Service Agents.**
Failure to do so could result in product damage.
- **Use only as described in this manual. Use only with LG recommended or approved attachments and accessories.**
Failure to do so could result in personal injury or product damage.
- **To avoid personal injury and to prevent the machine from falling when cleaning stairs, always place it at the bottom of stairs.**
Failure to do so could result in personal injury or product damage.
- **Use accessory nozzles in sofa mode.**
Failure to do so could result in product damage.
- **Don't grasp the tank handle when you are moving the vacuum cleaner.**
The vacuum cleaner's body may fall when separating tank and body. Personal injury or product damage could result. You should grasp the carrier handle when you are moving the vacuum cleaner. (Page 11)
- **Make sure the filters (exhaust filter and motor safety filter) are completely dry before replacing in the machine.**
Failure to do so could result in product damage.
- **Do not dry the filter in an oven or microwave.**
Failure to do so could result in fire hazard.
- **Do not dry the filter in a clothes dryer.**
Failure to do so could result in fire hazard.
- **Do not dry near an open flame.**
Failure to do so could result in fire hazard.
- **Do not use filters that is not dried.**
- **If the power cord is damaged, it must be replaced by an approved LG Electronics Service Agent to avoid a hazard.**
- **This appliance is not intended for use by persons (including children) with reduced physical, sensory or mental capabilities, or lack of experience and knowledge, unless they have been given supervision or instruction concerning use of the appliance by a person responsible for their safety.**
Children should be supervised to ensure that they do not play with the appliance.
- **All electrical and electronic products should be disposed of separately from the municipal waste stream via designated collection facilities appointed by the government or the local authorities.**
- **For more detailed information about disposal of your old appliance, please contact your city office, waste disposal service or the shop where you purchased the product.**

Thermal protector :

This vacuum cleaner has a special thermostat that protects the vacuum cleaner in case of motor overheating. If the vacuum cleaner suddenly shuts off, turn off the switch and unplug the vacuum cleaner. Check the vacuum cleaner for possible source of overheating such as a full dust tank, a blocked hose or clogged filter. If these conditions are found, fix them and wait at least 30 minutes before attempting to use the vacuum cleaner. After the 30 minute period, plug the vacuum cleaner back in and turn on the switch. If the vacuum cleaner still does not run, contact a qualified electrician.

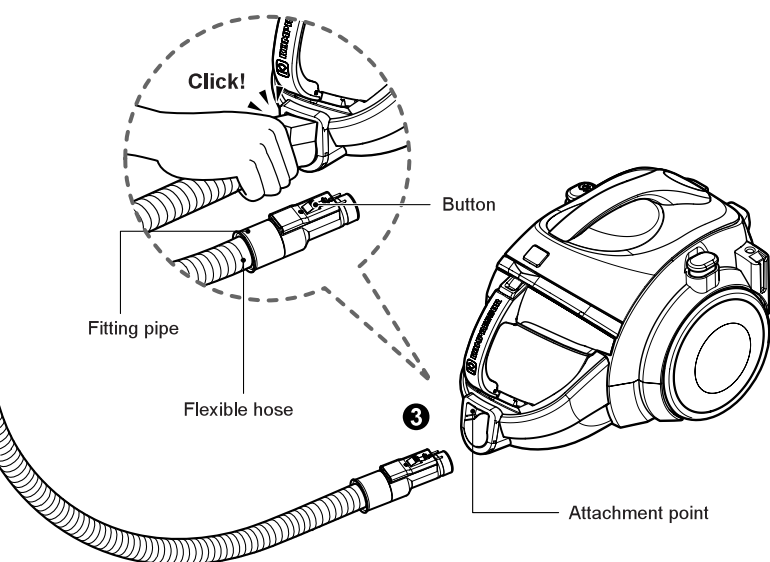
How to use Assembling vacuum cleaner



① Carpet and floor nozzle (depend on model) ② Telescopic pipe

Push the nozzle into the telescopic pipe.

- Push the hose handle firmly into the telescopic pipe.
- Grasp the spring latch to expand.
- Pull out the pipe to desired length.

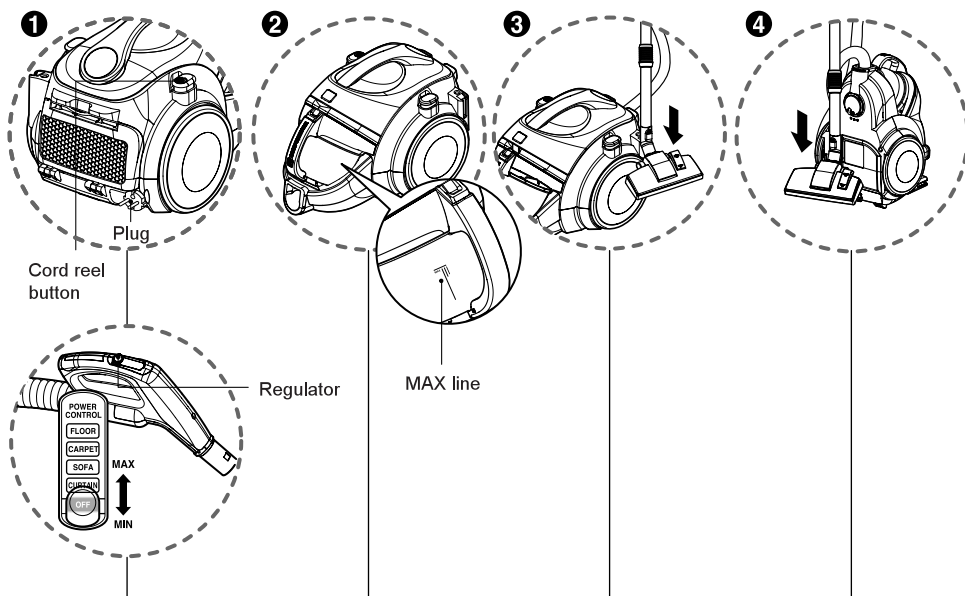


3 Connecting the hose to the vacuum cleaner

Push the fitting pipe on the flexible hose into the attachment point on the vacuum cleaner.

To remove the flexible hose from the vacuum cleaner, press the button situated on the fitting pipe, then pull the fitting pipe out of the vacuum cleaner.

How to use Operating vacuum cleaner



1 How to operate

- Pull out the power cord to the desired length and plug into the socket.
- Place the control knob of the hose handle to the required position.
- To turn off, slide control knob to OFF position.
- Press the cord reel button to rewind the power cord after use.

2 Emptying the dust tank 3 Park mode

- Always empty the dust tank when the dust tank level reaches the MAX line.

- To store during vacuuming, for example to move a small piece of furniture or a rug, use park mode to support the flexible hose and nozzle.
 - Slide the hook on the nozzle into the slot on the side of vacuum cleaner.

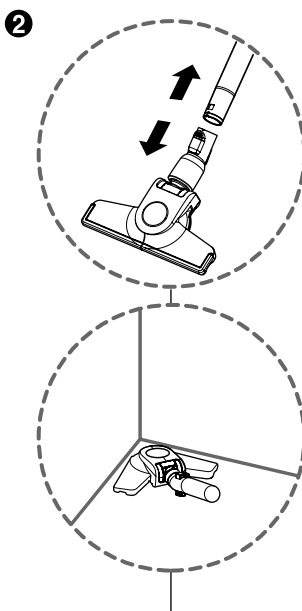
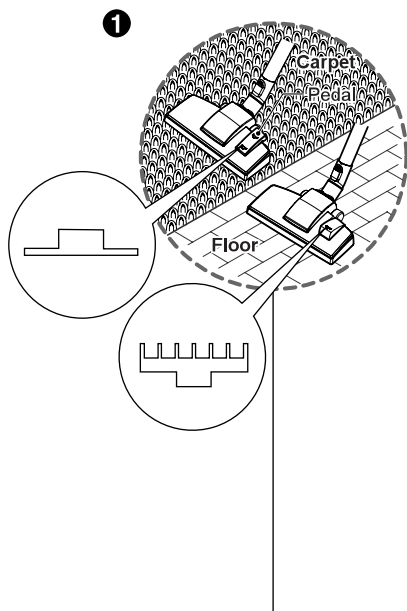
4 Storage

- When you have switched off and unplugged the vacuum cleaner, press the cord reel button to automatically rewind the cord.
- You can store your vacuum cleaner in a vertical position by sliding the hook on the nozzle into the slot on the underside of the vacuum cleaner.

WARNING

No liquid suction.
Liquid suction can cause defects.

How to use Using carpet and floor nozzle / Corner free nozzle




① Carpet and floor nozzle(depend on model)

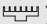
• The 2 position nozzle

This is equipped with a pedal which allows you to alter its position according to the type of floor to be cleaned.

• Carpet or rug position

Press the pedal () to lower brush.

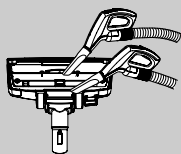
• Hard floor position (tiles, parquets floor)

Press the pedal () to lift the brush up.

② Corner free nozzle (depend on model)

- You can perform cleaning at any place such as corner or narrow crack by utilizing the structure that both sides of the suction hole are leaned back.

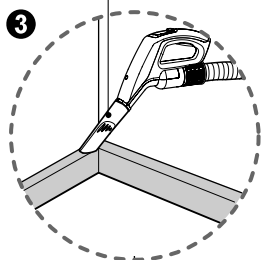
• Cleaning carpet and floor nozzle



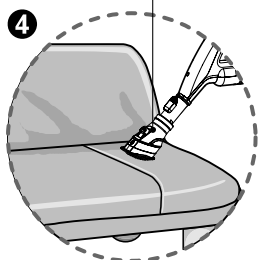
- Clean the hole and the brush of the nozzle.

How to use Using accessory nozzles

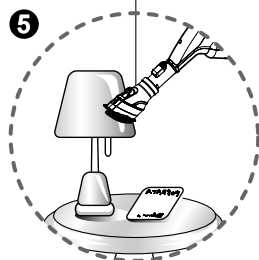
Crevice tool



Upholstery nozzle



Dusting brush



3 Crevice tool (depend on model)

Crevice tool is for vacuuming in those nomally hard-to-reach place such as reaching cobwebs or between the cushions of sofa.

4 Upholstery nozzle (depend on model)

Upholstery nozzle is for vacuuming upholstery, mattresses etc.

5 Dusting brush (depend on model)

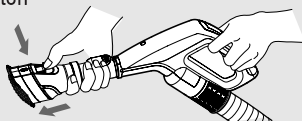
Dusting brush is for vacuuming picture frames, furniture frames, books and other irregular surfaces.

NOTICE

Use accessory in the sofa mode.

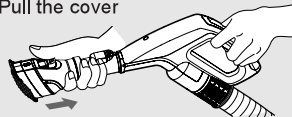


Push the button

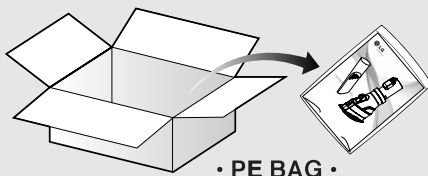


< Upholstery nozzle mode >

Pull the cover



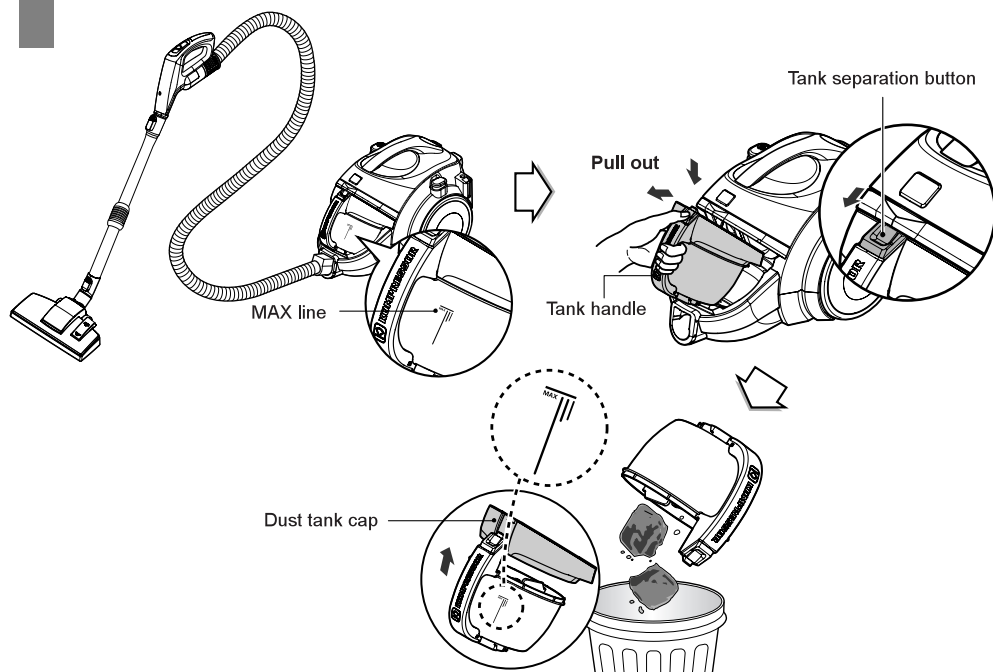
< Dusting brush mode >



• PE BAG •

• Accessory nozzles included in the "PE BAG" with owner's manual (depend on model)

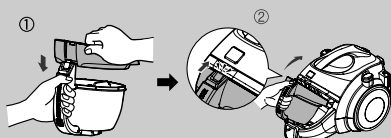
How to use Emptying dust tank



The dust tank needs emptying when the dust tank level reaches the MAX line.

- Turn off the vacuum cleaner and unplug it.
- Grasp the handle of the tank and then press the tank separation button.
- Pull out the dust tank.
- Empty the tank and then assemble the dust tank as shown.

Assembling the dust tank



NOTICE

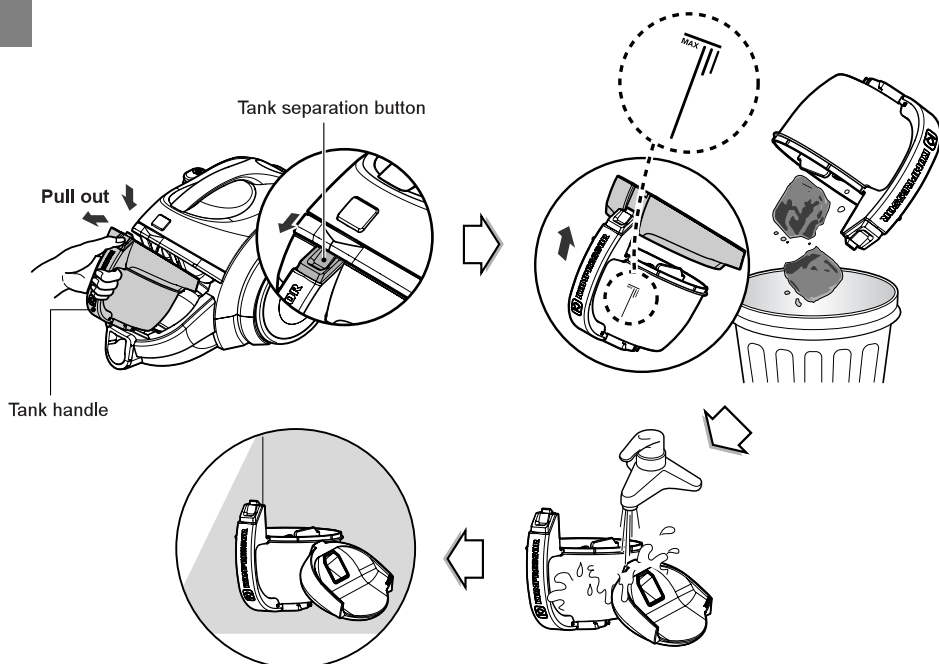
- If suction power decreases after emptying the dust tank, clean the dust tank ➔ next page

Moving the vacuum cleaner

- Don't grasp the tank handle when you are moving the vacuum cleaner. The vacuum cleaner's body may fall when separating tank and body. You should grasp the carrier handle when you are moving the vacuum cleaner.



How to use Cleaning dust tank



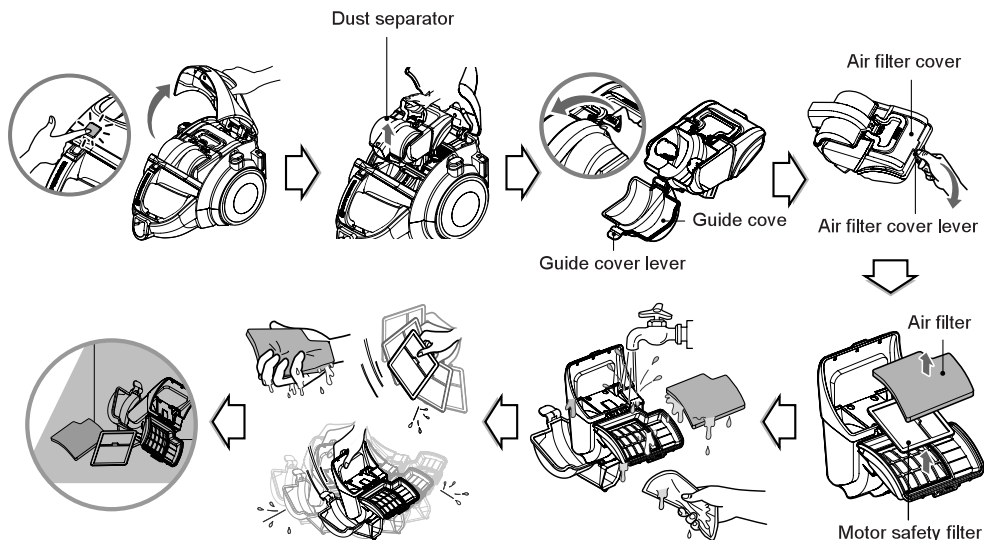
- Press tank separation button and pull out the dust tank.
- Raise the dust tank cap.
- Wash the dust tank.
- Dry fully in shade so that moisture is entirely removed.

NOTICE

If suction power decreases after cleaning the dust tank, clean the air filter and the motor safety filter. ➔ Next page

How to use

Cleaning dust separator - Inside of dust separator, air filter, motor safety filter



If suction power decreases after cleaning the dust tank, clean the air filter and the motor safety filter.

The air filter and the motor safety filter are located on the top of the vacuum cleaner as above the figure.

- Open the vacuum cleaner cover by pushing the button.
- Grasp the handle of the dust separator and take out it.
- Open the guide cover by pulling the guide cover lever and remove the dust.
- Open the air filter cover by pushing the air filter cover lever and take out the air filter.
- Separate the motor safety filter from the dust separator.
- Wash the air filter and the motor safety filter.
- Do not wash filters with hot water.
- Dry fully in shade so that moisture is entirely removed.
- The air filter and the motor safety filter should be cleaned as above the figure.

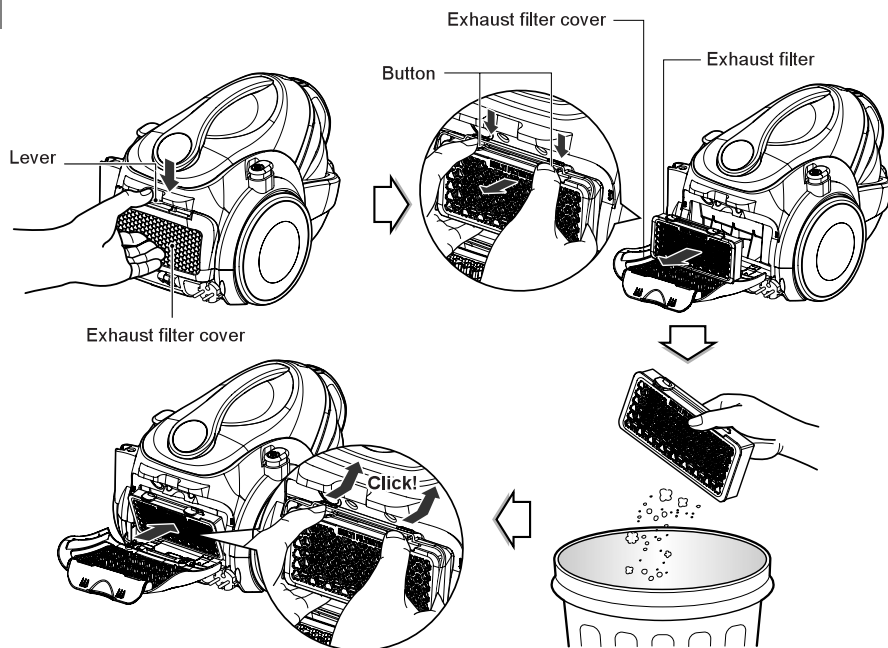
WARNING

Dry fully for more than 24 hours in shade.

NOTICE

If filters are damaged, do not use them.
In this cases, contact LG Electronics Service Agent. Wash filters at least Once a month.

How to use Cleaning exhaust filter



- The exhaust filter is a reuseable filter.
- To clean the exhaust filter, open the exhaust filter cover by pushing the button.
- Separate the exhaust filter by pushing the lever.
- Dust off the exhaust filter.(Do not wash the exhaust filter with water.)
- Insert the projection of exhaust filter into the grooves on the body and push up the exhaust filter button certainly until you hear sound "click".
- The exhaust filter should be cleaned at least a year.

What to do if your vacuum cleaner does not work

Check that the vacuum cleaner is plugged in correctly and that the electrical socket is working.

What to do when suction power decreases

- Turn off the vacuum cleaner and unplug it.
- Check the telescopic pipe, flexible hose and cleaning tool for blockages or obstructions.
- Check that the dust tank is not full. Empty if necessary.
- Check that the exhaust filter is not clogged. Clean the exhaust filter if necessary.
- Check that the air filter and the motor safety filter are not clogged. Clean the them if necessary.
- Check the inside of the dust separator. Clean the inside of the dust separator if necessary.

Note



فهرست نمایندگان جاروبرقی شرکت مشتریان گلدیران

۲۱۸۴۷۳۳	اصفهان
۴۲۶۲۸۱۲۴	اندیمشک
۲۱۸۴۷۳۳	اهواز
۲۱۸۴۷۳۳	بابل
۶۶۳۸۴۰۱۸	بندر انزلی
۲۱۸۴۷۳۳	تبریز
۳۷۲۲۷۱۰۳	تنکابن
۲۱۸۴۷۳۳	تهران
۲۱۸۴۷۳۳	رشت
۴۴۳۲۴۲۳۱	رضوانشهر
۴۲۲۲۸۲۴۵	رودسر
۳۴۷۲۴۲۰	سراب
۴۳۲۲۴۴۹۹	سرابله
۵۴۲۳۴۳۶۴	شیراز
۴۲۶۲۷۸۴۴	صومعه سرا
۴۴۵۴۵۰۲۶	کرمانشاه
۳۴۲۲۵۵۸۳	گرگان
۴۲۵۴۴۲۳۶	لاهیجان
۳۲۲۵۶۱۶۱	لنگرود
۵۲۳۳۳۵۳۰	ماهشهر
۲۱۸۴۷۳۳	مشهد
۴۴۶۲۰۹۴۴	نکاء
۳۲۲۶۱۴۱۰	نهایند

مرکز ارتباط مشتریان (۲۴ ساعته)

خط ویژه ۰۲۱-۸۴۷۳۳

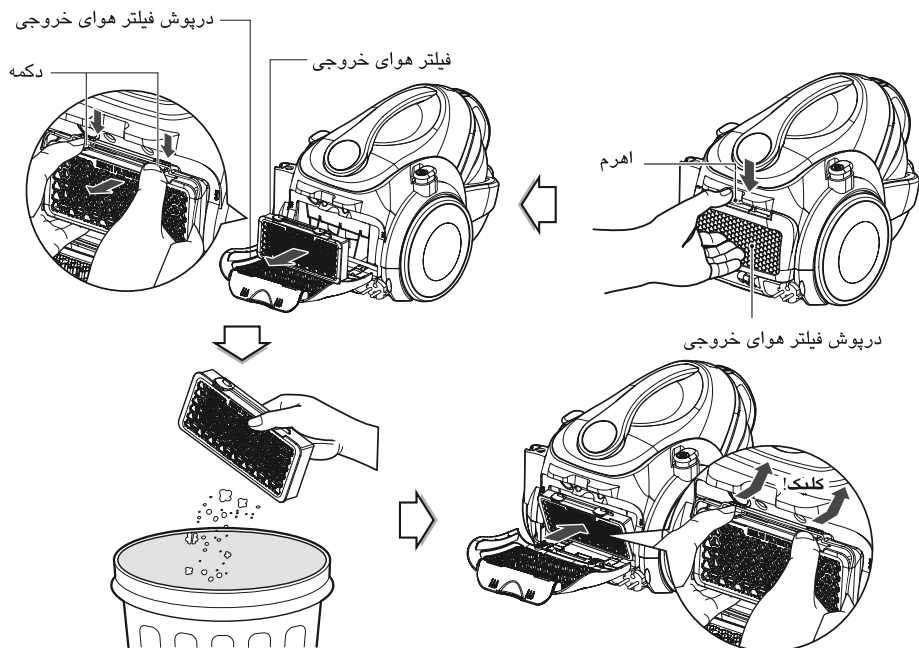
در زمان کار نکردن دستگاه جاروبرقی، چه کارهایی باید انجام داد

ابتدا چک کنید که دوشاخه دستگاه جاروبرقی بطور صحیح در داخل پریز قرار گرفته و پریز نیز برق داشته باشد.

در زمان کاهش کارایی مکش، چه کارهایی باید انجام داد

- دستگاه جاروبرقی را خاموش نموده و دوشاخه را از پریز خارج نمایید.
- لوله تلسکوپی، لوله خرطومی و نازل را از لحاظ گرفتگی و انسداد مجاری چک نمایید.
- محفظه زباله را چک کنید که پر نشده باشد. در صورت لزوم آن را خالی کنید.
- فیلتر هوای خروجی را بررسی کنید تا گرفتگی نداشته باشد. در صورت نیاز آن را تمیز نمایید.
- فیلتر هوا و فیلتر ایمنی موتور را بررسی کنید تا گرفتگی نداشته باشد. در صورت نیاز آن را تمیز نمایید.
- داخل جدا ساز زباله را بررسی نمایید. در صورت نیاز آن را تمیز نمایید.

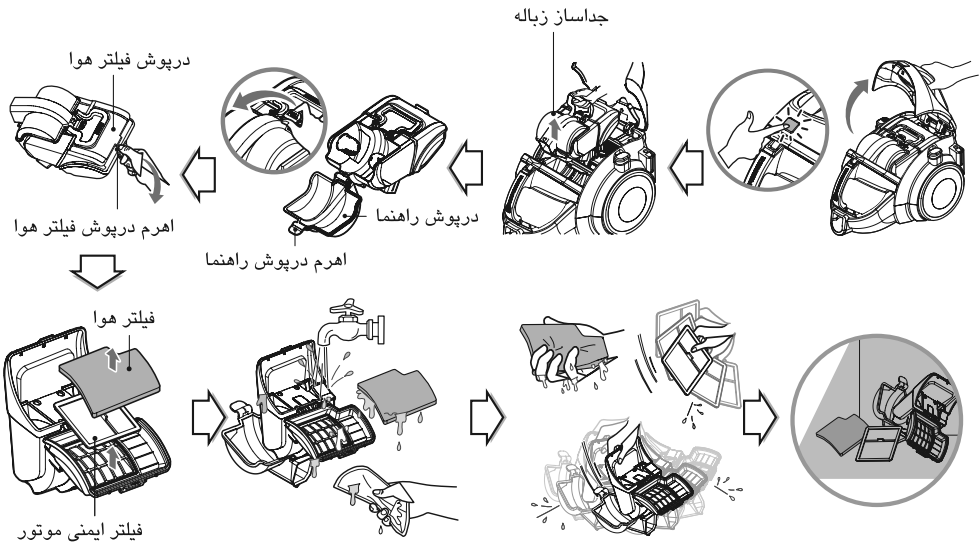
روش استفاده روش تمیز کردن فیلتر هوای خروجی



- فیلتر هوای خروجی قابلیت استفاده مجدد را دارد.
- بمنظور تمیز کردن فیلتر هوای خروجی، با فشار دادن دکمه مربوطه، درپوش این فیلتر را باز کنید.
- با فشار دادن اهرم، فیلتر هوای خروجی را جدا سازید.
- گرد و خاک فیلتر هوای خروجی را بتکانید. (از شستشوی فیلتر هوای خروجی با آب پرهیز شود).
- قلاب های فیلتر هوای خروجی را در داخل شیارهای بدنه موتور دستگاه چارو برقی قرار داده و فیلتر را فشار دهید.
- فیلتر هوای خروجی می بایست حداقل سالی یک بار تمیز گردد.

روش استفاده روش تمیز کردن جداساز زباله

- داخل جداساز زباله، فیلتر هوا، فیلتر ایمنی موتور



هشدار

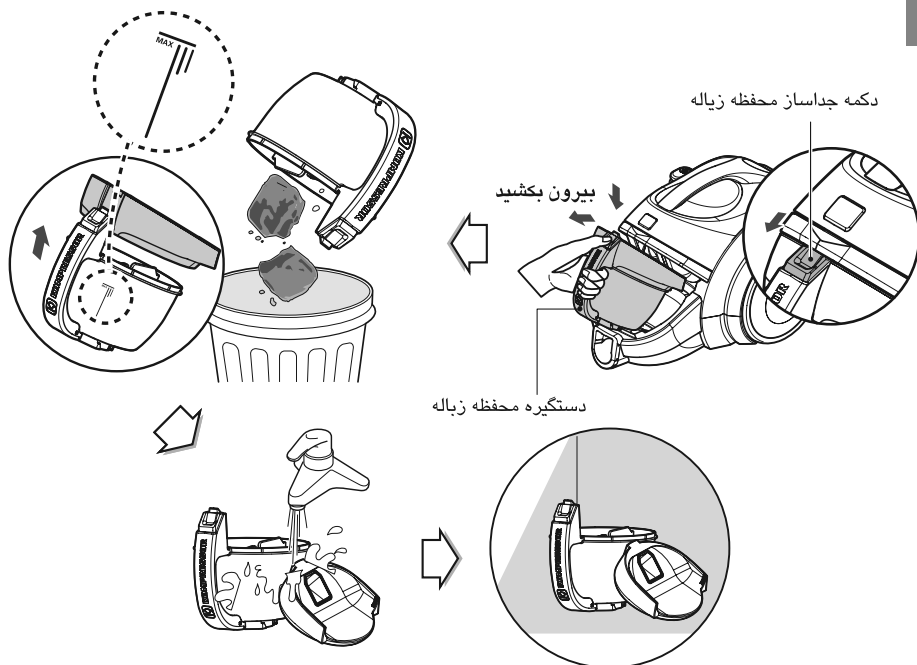
بیش از ۲۴ ساعت در سایه به طور کامل خشک کنید.

توجه

در صورت آسیب دیدگی فیلترها، از استفاده مجدد پرهیز نموده و با سرویسکار مجاز شرکت مشتریان گلدیران تماس حاصل بفرمائید.
فیلترها را حداقل یک بار در ماه بشویید.

- در شکل بالا محل قرار گرفتن فیلتر هوا و فیلتر ایمنی موتور در قسمت بالای دستگاه جارو برقی نشان داده شده است.
- با فشار دکمه، درپوش روی دستگاه جارو برقی را باز نمایید.
- دستگیره جدا ساز زباله را در دست گرفته و آن را به سمت بیرون بکشید.
- با کشیدن اهرم درپوش راهنما، آن را باز نموده و گرد و خاک را تخلیه کنید.
- با فشار دادن اهرم درپوش فیلتر هوا، آن را باز نموده و فیلتر هوا را خارج کنید.
- فیلتر ایمنی موتور را از جداساز زباله جدا کنید.
- فیلتر هوا و فیلتر ایمنی موتور را بشوئید.
- از شستشوی فیلتر با آب داغ پرهیز شود.
- فیلترها را در سایه به نحوی خشک کنید که اثری از رطوبت در آن ها باقی نماند.
- فیلتر هوا و فیلتر ایمنی موتور می بایست به نحوی که در شکل بالا نشان داده شده است، تمیز گردند.

روش استفاده روش تمیز کردن محفظه زباله

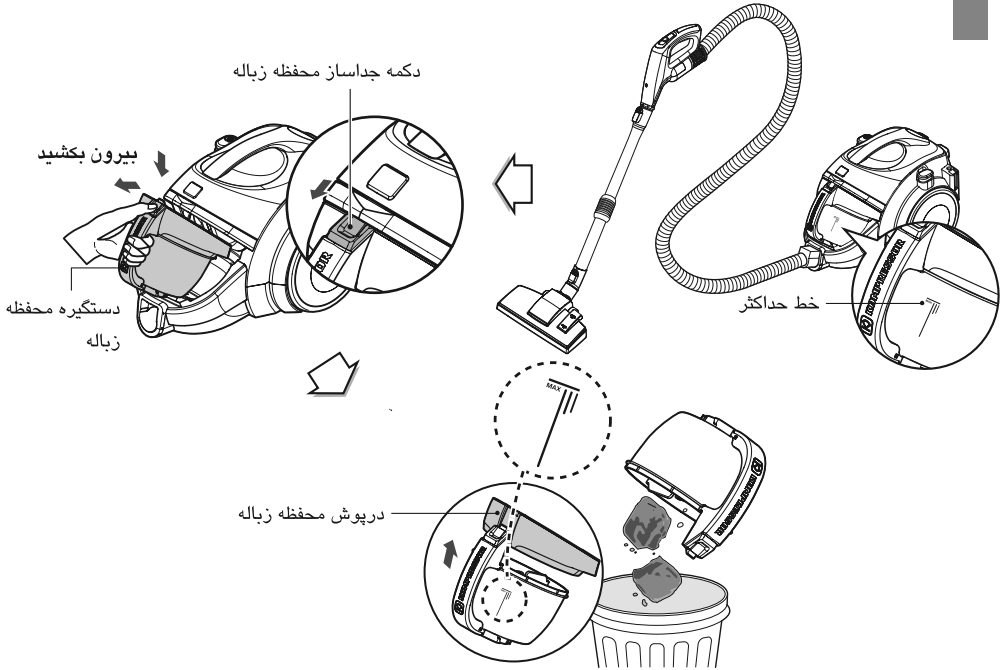


توجه

در صورت کم شدن قدرت مکش پس از تمیز کردن مخزن گرد و خاک، فیلتر هوا و فیلتر ایمنی موتور را تمیز کنید. ➡ صفحه بعد

- دکمه جداکننده محفظه زباله را فشار داده و محفظه را بیرون بیاورید.
- محفظه زباله را بشوئید.
- درپوش محفظه زباله را بردارید.
- کاملاً در سایه خشک کنید بطوری که کل رطوبت آن از بین برود.

روش استفاده روش تخلیه محفظه زباله



توجه

در صورتیکه پس از تخلیه محفظه زباله باز هم قدرت مکش کم بود، می بایست مطابق دستورالعمل صفحه بعد، محفظه زباله را تمیز کنید. ← صفحه بعد

روش حمل و نقل دستگاه جاروبرقی

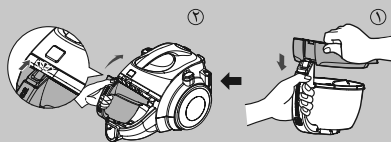
- در هنگام جابجایی دستگاه، دستگیره محفظه زباله را در دست نگه دارید.
- امکان دارد در هنگام جدا شدن محفظه از بدنه، قسمت بدنه جاروبرقی به زمین بیفتد.
- شما می بایست در هنگام حمل و نقل دستگاه جاروبرقی، دستگیره مخصوص حمل آن را در دست بگیرید.



مخزن گرد و خاک پس از رسیدن سطح مخزن گرد و خاک به خط MAX باید خالی شود.

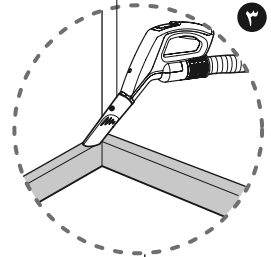
- دستگاه را خاموش کرده و دوشاخه آن را از پریز برق بکشید.
- دستگیره محفظه را در دست گرفته و آنگاه اهرم جداکننده محفظه را فشار دهید.
- محفظه زباله را بیرون بیاورید.
- محفظه زباله را خالی نموده و سپس مطابق شکل زیر آن را مجدداً به دستگاه وصل کنید.

روش اتصال محفظه زباله به بدنه دستگاه



روش استفاده روش استفاده از نازل های جانبی

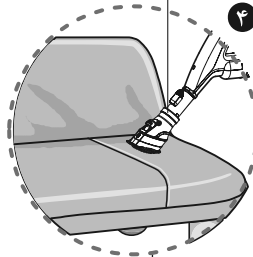
نازل کناره های دیوار



۳ نازل کناره های دیوار
(به مدل بستگی دارد)

کاربرد نازل کناره ها در هنگام نیاز به تمیز کردن مکان هایی است که بطور عادی دست به آنها نمی رسد. مانند تار عنکبوت های سقف و یا لابلای کوسن های کاناپه.

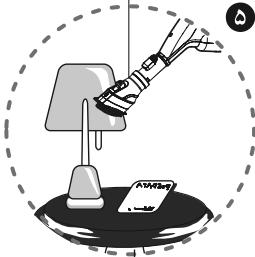
سر تمیز کننده مبلمان



۴ سر تمیز کننده مبلمان
(به مدل بستگی دارد)

کاربرد سر تمیز کننده مبلمان جهت تمیزکاری مبلمان، لحاف و غیره می باشد.

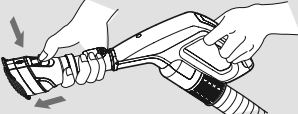
برس غبار روب



۵ برس غبار روب
(به مدل بستگی دارد)

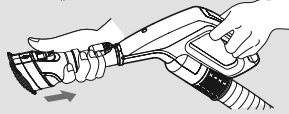
کاربرد برس غبار روب در تمیز کاری قاب های عکس، چهار چوب اثاثیه، کتاب ها و دیگر سطوح غیر هموار می باشد.

درپوش را بکشید

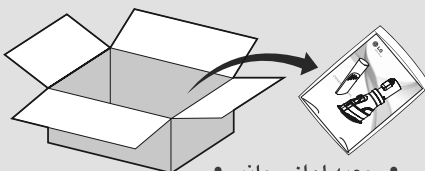


حالت برس غبار روب

دکمه را فشار دهید



حالت سر تمیز کننده مبلمان



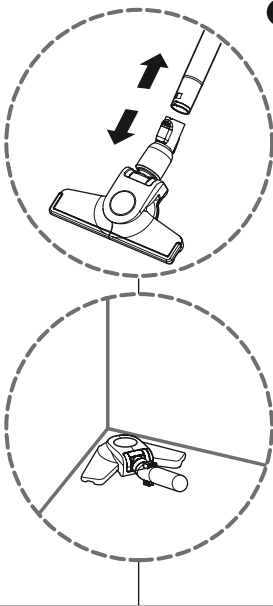
- جعبه لوازم جانبی.
- نازل های جانبی در کیسه PE BAG همراه دفترچه راهنما ارائه می شوند.

توجه

در هنگام تمیز کننده کاناپه، از لوازم جانبی مربوطه استفاده فرمایید.

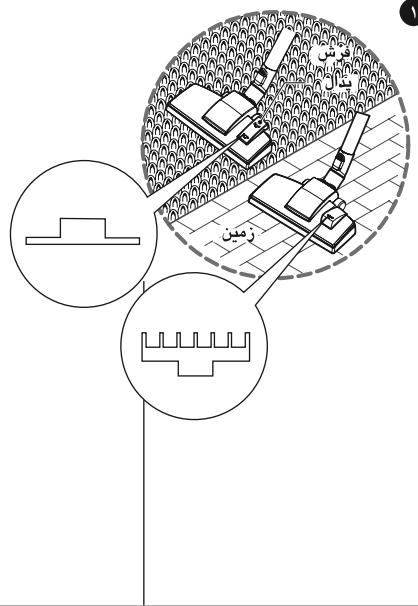


روش استفاده از نازل فرش و کفپوش / پارویی با قابلیت خم شدن ۹۰ درجه



۲ پارویی با قابلیت خم شدن ۹۰ درجه
(به مدل بستگی دارد)

- شما می‌توانید هر جایی مانند گوشه‌ها یا شکاف‌های باریک را با استفاده از ساختاری که هر دو طرف سوراخ مکنده خم می‌شود، تمیز کنید.

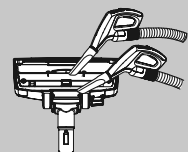


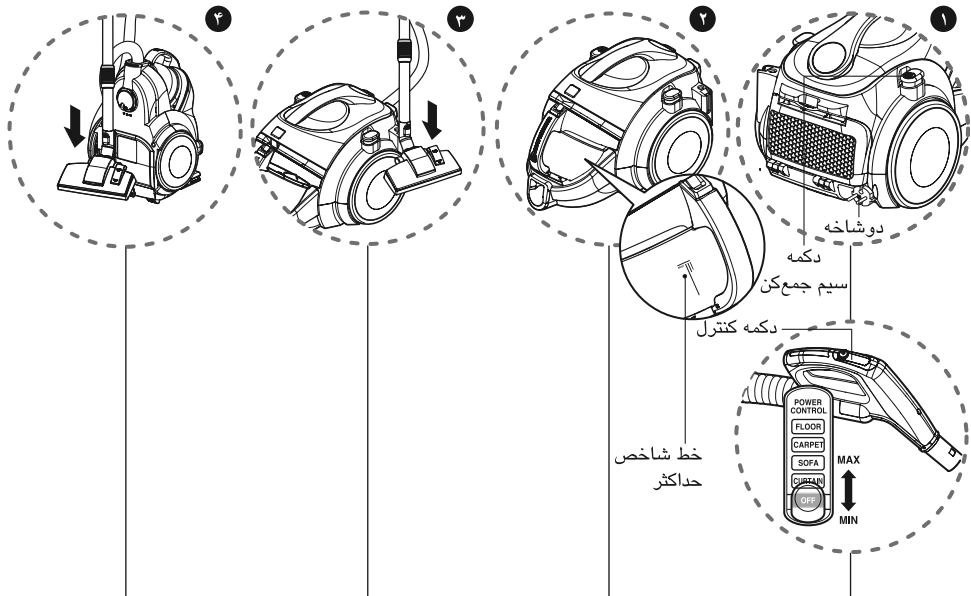
۱ نازل فرش و کفپوش (در برخی مدلها)

- نازل دو حالته
این نازل مجهز به پدالی است که به شما امکان می‌دهد بر حسب نوع کف محل، وضعیت را تغییر دهید.
- حالت فرش یا قالیچه
پدال (P) را فشار دهید تا برس پایین برود.
- حالت سطح سخت (کاشی، پارکت)
برای بالا رفتن برس، پدال (B) را فشار دهید.

• نازل تمیز کننده فرش و کف

روزانه و برس نازل را تمیز کنید.





۴ نگهداری

۳ حالت پارک

۲ خالی کردن مخزن زباله

۱ نحوه ی استفاده

- وقتی دستگاه را خاموش و دو شاخه را از پریز بیرون می کشید دکمه ی سیم جمع کن را فشار دهید تا سیم به طور خودکار جمع شود.
- شما می توانید جاروبرقی را در حالت عمودی نگهدارید. برای این کار قلاب روی نازل را به داخل، برای شیار زیر جاروبرقی بکشید.

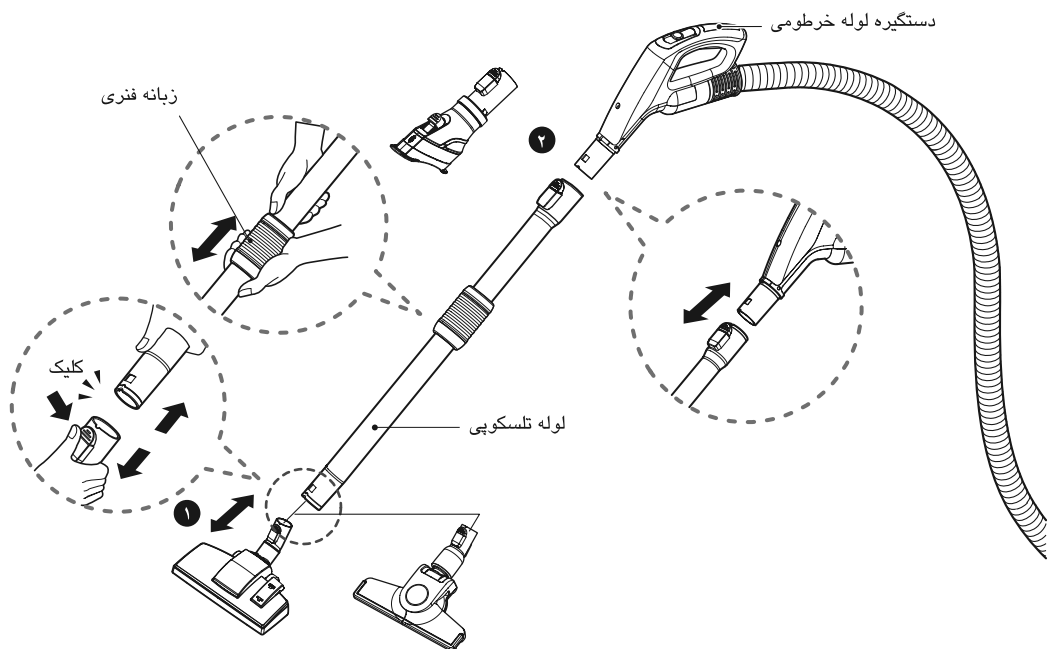
- برای توقف موقت در حین استفاده از جارو برقی، برای مثال جابجا کردن اشیاء کوچک یا فرش برای نگهداشتن لوله خرطومی و نازل از حالت پارک استفاده کنید.
- قلاب روی نازل را روی شیار واقع در کنار جاروبرقی قرار داده و فشار دهید.

- همواره مخزن گرد و خاک را پس از رسیدن سطح مخزن گرد و خاک به خط MAX خالی کنید.

- کابل برق را به میزان دلخواه بیرون کشیده و سپس دوشاخه را به پریز متصل کنید.
- دکمه ی کنترل روی دستگیره لوله خرطومی را در وضعیت دلخواه قرار دهید.
- برای خاموش کردن، دکمه ی کنترل را به وضعیت OFF ببرید.
- برای جمع کردن سیم پس از پایان کار، دکمه ی سیم جمع کن را فشار دهید.

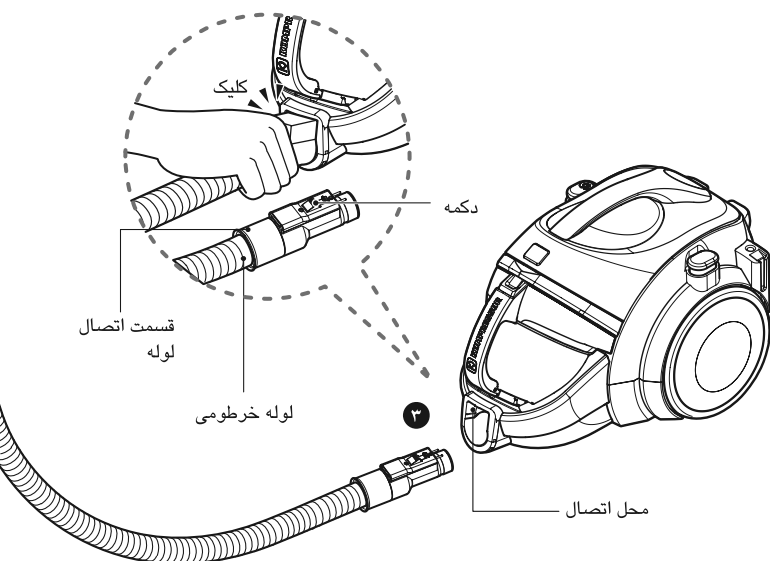
هشدار

از جاروبرقی برای جمع کردن مایعات استفاده نکنید.
در غیر اینصورت موجب خرابی دستگاه می شود.



۳ روش اتصال لوله خرطومی به دستگاه جاروبرقی

قسمت اتصال لوله موجود بر روی لوله خرطومی را در داخل محل اتصال دستگاه جاروبرقی فشار دهید.
برای بیرون آوردن لوله خرطومی دکمه روی لوله رابط را فشار دهید و سپس لوله رابط را از داخل دستگاه بیرون بکشید.



۱ نازل فرش و کف زمین

۲ لوله تلسکوپی

- لوله تلسکوپی را محکم به داخل دستگیره لوله خرطومی فشار دهید.
- زیانه فنری را برای باز شدن لوله فشار دهید.
- لوله را به میزان دلخواه بیرون بکشید.

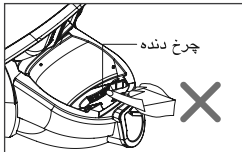
نازل را به داخل لوله تلسکوپی فشار دهید.

- از قرار دادن اجسام در روزه های دستگاه خودداری کنید. در غیر اینصورت منجر به خرابی دستگاه می شود.
- در صورت انسداد هریک از روزه های دستگاه، از آن استفاده نکنید: روزه ها را از وجود گرد و خاک، کرک پارچه و هر آنچه که مانع جریان هوا می شود، تمیز نگه دارید. عدم رعایت چنین مواردی، احتمال آسیب دیدگی دستگاه را به دنبال دارد.
- در صورت عدم نصب محفظه زباله و / یا فیلترها در محل های خود، از جاروبرقی استفاده نکنید. عدم رعایت چنین موردی، احتمال آسیب دیدگی دستگاه را به همراه خواهد داشت.
- همیشه پس از جارو کردن مواد تمیز کننده فرش، نرم کننده ها، پودرها و گرد و غبار، محفظه زباله دستگاه را تمیز کنید. وجود این موارد باعث گرفتگی فیلترها شده و جریان هوا را کاهش می دهد که متقابلاً باعث خرابی جاروبرقی می گردد. عدم تمیز کاری محفظه زباله نیز می تواند آسیب های جبران ناپذیری را به دستگاه وارد کند.
- از جاروبرقی برای جمع کردن اشیاء تیز و سخت، اسباب بازی های کوچک، سنجاق، گیره های کاغذ و موارد مشابه استفاده نکنید. وجود این اشیاء باعث خرابی جاروبرقی و یا محفظه زباله می گردد.
- دستگاه جاروبرقی را در مکان سرپوشیده نگهداری کنید. به منظور جلوگیری از افتادن بر روی دستگاه، آن را پس از استفاده در مکانی به دور از رفت و آمد قرار دهید.
- طراحی کاربردی این دستگاه برای استفاده کودکان و یا افراد معلول بدون نظارت افراد عادی، نمی باشد.
- عدم رعایت چنین موردی، احتمال بروز آسیب جانی و یا آسیب دیدگی دستگاه را به همراه خواهد داشت.
- فقط از قطعات تولیدی توسط شرکت ال جی الکترونیک و یا توصیه شده نمایندگان سرویس آن شرکت استفاده کنید. عدم رعایت چنین موردی موجب خرابی دستگاه می شود.
- دستگاه جاروبرقی را تنها بر اساس نکات ذکر شده در این دفترچه راهنما مورد استفاده قرار دهید. تنها از لوازم جانبی و ملزومات مورد تایید و توصیه شرکت ال جی استفاده نمایید.
- عدم رعایت چنین موردی موجب آسیب جانی و یا خرابی دستگاه می شود.
- به منظور جلوگیری از آسیب جانی و همچنین جلوگیری از افتادن دستگاه در هنگام جارو کشی پلکان، همیشه دستگاه را در پایین پله ها قرار دهید.
- عدم رعایت چنین موردی موجب آسیب جانی و یا خرابی دستگاه می شود.

محافظ حرارتی:

این دستگاه جاروبرقی دارای یک محافظ حرارتی مخصوص می باشد که دستگاه را در مواقعی که دمای موتور آن به بیش از حد مجاز برسد، محافظت می نماید در صورتیکه دستگاه جاروبرقی بطور ناگهانی خاموش شد، دکمه را در وضعیت خاموش قرار داده و دوشاخه را از پریز برق خارج کنید. دستگاه جاروبرقی را از جهت عوامل احتمالی افزایش دمای موتور از قبیل پر بودن محفظه زباله، انسداد لوله و یا گرفتگی فیلتر مورد بررسی قرار دهید. در صورت وجود چنین مواردی، آن ها را برطرف نموده و پیش از استفاده مجدد از دستگاه جاروبرقی، حداقل ۳۰ دقیقه صبر نمایید. پس از گذشت زمان ۳۰ دقیقه ای، دوشاخه دستگاه جاروبرقی را به پریز متصل کرده دکمه آن را در وضعیت روشن قرار دهید. چنانچه باز هم دستگاه جاروبرقی کار نکند، با یک متخصص برقکار مجرب تماس بگیرید.

- در صورت بروز خرابی و یا آسیب دیدگی سیم برق و یا دوشاخه، از جاروبرقی استفاده نکنید.
- در غیر اینصورت منجر به آسیب جانی یا خرابی دستگاه می شود. در چنین مواردی برای جلوگیری از خطر با شرکت مشتریان گلدیران تماس بگیرید.
- در صورتیکه روی دستگاه آب ریخته باشد از آن استفاده نکنید.
- در غیر اینصورت دچار آسیب جانی شده یا دستگاه معیوب خواهد شد. در چنین مواردی برای جلوگیری از خطر با شرکت مشتریان گلدیران تماس بگیرید.
- در صورت مفقود شدن یا خرابی قطعات دستگاه از آن استفاده نکنید.
- در غیر اینصورت منجر به آسیب جانی یا خرابی دستگاه می شود. در چنین مواردی برای جلوگیری از خطر با شرکت مشتریان گلدیران تماس بگیرید.
- از سیم رابط (افزایش طول) استفاده نکنید.
- در غیر اینصورت منجر به آتش سوزی یا خرابی دستگاه می شود.
- از ولتاژ مناسب استفاده کنید.
- استفاده از ولتاژ نامناسب موجب خرابی موتور و آسیب جانی می شود. ولتاژ مناسب در زیر جاروبرقی درج شده است.
- قبل از خارج کردن دوشاخه از پریز، کلیه کنترل ها را در وضعیت خاموش قرار دهید.
- در غیر اینصورت موجب برق گرفتگی یا آسیب جانی می شود.
- به هیچ وجه دوشاخه دستگاه را تعویض نکنید.
- در غیر اینصورت منجر به خرابی دستگاه یا آسیب جانی می شود. انجام این کار خطر مرگ را به دنبال دارد. در صورتی که دوشاخه با پریز تطابق ندارد، از یک متخصص برقکار بخواهید تا پریز مناسبی نصب کند. در صورت آسیب دیدگی سیم برق دستگاه، برای تعویض با شرکت مشتریان گلدیران تماس بگیرید تا خطری متوجه کاربر نباشد.
- انجام امور تعمیراتی بر روی دستگاه های برق باید صرفاً توسط مهندسین مرکز خدمات انجام شود.
- تعمیرات غیر اصولی موجب آسیب جانی کاربر خواهد شد.
- انگشتان خود را در مجاورت چرخ دنده قرار ندهید.
- عدم رعایت این موضوع منجر به آسیب جانی می شود.



- در صورت قرار نداشتن دکمه کنترل بر روی وضعیت خاموش، دوشاخه دستگاه را به پریز متصل نکنید.
- در غیر اینصورت منجر به خرابی دستگاه یا آسیب جانی می شود.
- به منظور جلوگیری از آسیب جانی، در هنگام جمع کردن سیم برق به موانع موجود توجه داشته و کودکان را از دستگاه دور کنید.
- حرکت سیم در هنگام جمع شدن سریع است.
- در زمانی که از دستگاه استفاده نمی کنید و یا هنگام سرویس و تمیز کردن، دوشاخه آن را از پریز خارج نمایید.
- در غیر اینصورت منجر به شوک الکتریکی و یا آسیب جانی می شود.
- از جاروبرقی برای برای مکش و برداشتن مواد مشتعل و یا دودزا همانند سیگار روشن یا خاکستر داغ استفاده نکنید.
- در غیر اینصورت منجر به مرگ، آتش سوزی و یا شوک الکتریکی می شود.
- برای جمع کردن مواد قابل اشتعال و یا قابل انفجار همانند گازوئیل، بنزین، تینر، پروپان (به صورت مایع یا گاز) از جاروبرقی استفاده نکنید.
- بخار حاصل از این مواد موجب بروز آتش سوزی یا انفجار می شود. انجام چنین کاری منجر به مرگ یا آسیب جانی می شود.
- با دستان خیس به دوشاخه و بدنه جاروبرقی دست نزنید.
- در غیر اینصورت منجر به مرگ یا شوک الکتریکی می شود.
- برای خارج کردن دوشاخه از پریز، هرگز سیم را نکشید.
- انجام چنین کاری احتمال آسیب دیدگی دستگاه و یا شوک الکتریکی را به همراه دارد. برای خارج کردن دوشاخه، خود دوشاخه را محکم بگیرید نه سیم آن را.
- مو، لباس آزاد، انگشتان دست و کلیه قسمت های بدن را از منافذ و اجزای متحرک دستگاه دور نگهدارید.
- عدم رعایت این نکات احتمال برق گرفتگی و آسیب جانی را به همراه دارد.
- از کشیدن یا حمل دستگاه بوسیله سیم آن و یا استفاده از سیم به عنوان دستگیره خودداری کنید. همچنین از بستن درب بر روی سیم و کشیده شدن سیم بر روی لبه ها و گوشه های تیز خودداری نمایید. از حرکت دادن جاروبرقی بر روی سیم آن خودداری کرده و سیم را از سطوح داغ دور نگهدارید.
- عدم رعایت این نکات احتمال برق گرفتگی و یا آسیب جانی و همچنین آتش سوزی و خرابی دستگاه را به همراه دارد.
- لوله خرطومی حاوی سیم های برق است. در صورت آسیب دیدگی، بریدگی و یا سوراخ شدن از آن استفاده نکنید.
- در غیر اینصورت منجر به مرگ یا شوک الکتریکی می شود.
- اجازه ندهید از دستگاه به عنوان اسباب بازی استفاده شود.
- وقتی کودکان در نزدیکی دستگاه هستند، مراقبشان باشید.
- در غیر اینصورت منجر به خرابی دستگاه یا آسیب جانی می شود.

توصیه های ایمنی مهم

پیش از استفاده از جاروبرقی به منظور پیشگیری از خطر آتش سوزی، برق گرفتگی، آسیب جانی یا خرابی دستگاه در هنگام استفاده از آن، لطفاً تمامی دستورالعمل های زیر را مطالعه کرده و اجرا کنید. این راهنما تمامی شرایط احتمالی را پوشش نمی دهد. برای مشکلاتی که آنها را درک نمی کنید با مرکز خدمات مجاز تماس بگیرید.



این علامت نشان دهنده هشدار ایمنی است.
این علامت بیانگر خطرات بالقوه ای است که می تواند باعث مرگ یا آسیب شما و دیگران شود.
تمامی پیام های ایمنی به همراه علامت هشدار ایمنی و در ادامه ی کلمات «اخطار» یا «هشدار» است. این دو عبارت به معنای:

این علامت به شما می گوید که احتمال خطر و موارد غیر ایمنی وجود دارد که می تواند باعث آسیب شدید جانی یا مرگ شود.



این علامت بیانگر خطرات و شرایط غیر ایمنی است که می تواند باعث آسیب جانی یا خسارت مالی شود.

هشدار

۱. استفاده از این دستگاه برای افراد (از جمله کودکان) دارای ناتوانی جسمی، حسی یا ذهنی یا افراد بی تجربه و بی اطلاع مجاز نیست مگر با نظارت افراد بزرگسال یا آموزش نحوه ی استفاده ایمن از دستگاه.

۲. مراقب کودکان باشید تا با دستگاه بازی نکنند.

۳. در صورت آسیب دیدن سیم برق، تعویض آن باید توسط شرکت مشتریان گلدیران صورت بگیرد تا خطری متوجه کاربر نباشد.

۴. استفاده از این دستگاه توسط کودکان ۸ سال و بالاتر و افراد دارای مشکلات جسمی، حسی یا ذهنی یا افراد بی تجربه و بی اطلاع فقط در صورتی مجاز است که تحت نظارت افراد بزرگسال بوده یا آموزش های مربوط به استفاده ی صحیح و خطرات احتمالی را دیده باشند. کودکان نباید با این دستگاه بازی کنند. انجام امور تمیز کردن و نگهداری از دستگاه برای کودکان مجاز نیست مگر با نظارت افراد بزرگسال.

توصیه های ایمنی مهم.....	۳-۵
روش استفاده.....	۶-۱۴
روش اتصال اجزای دستگاه جاروبرقی.....	۶
روش کارکرد جاروبرقی.....	۸
استفاده از نازل فرش و کفپوش/ پارویی با قابلیت خم شدن ۹۰ درجه.....	۹
روش استفاده از نازل های جانبی.....	۱۰
روش تخلیه محفظه زباله.....	۱۱
روش تمیز کردن محفظه زباله.....	۱۲
روش تمیز کردن جداساز زباله، فیلتر هوا و فیلتر ایمنی موتور.....	۱۳
روش تمیز کردن فیلتر هوای خروجی.....	۱۴
در زمان کار نکردن دستگاه جاروبرقی، چه کارهایی باید انجام داد.....	۱۵
در زمان کاهش کارایی مکش، چه کارهایی باید انجام داد.....	۱۵

دفترچه راهنمای

نوع جدید جاروبرقی سایکلون

این دفترچه راهنما حاوی اطلاعات و توصیه های مهمی به منظور استفاده ی صحیح و نگهداری از جاروبرقی می باشد. لطفاً تمامی اطلاعات مندرج در صفحات ۳، ۴، ۵ را به منظور ایمنی خود مطالعه کنید. این دفترچه را برای استفاده های بعدی در دسترس نگه دارید.

VB-8520HRF
VB-8520HTS



MFL68000013

www.lg.com

کپی رایت 2017 ال جی الکترونیکس. تمام حقوق محفوظ می باشد