

РУКОВОДСТВО ПОЛЬЗОВАТЕЛЯ **IPS LED МОНИТОР**

Внимательно прочтите это руководство перед тем, как начать использовать устройство, и сохраните его на будущее.

МОДЕЛЬ IPS LED МОНИТОР

23MB35PH

24MB35PH

27MB35PH

СОДЕРЖАНИЕ

3 ЛИЦЕНЗИЯ

4 СБОРКА И ПОДГОТОВКА

- 4 Распаковка
- 5 Составляющие и кнопки
- 7 Перемещение и поднятие монитора
- 8 Установка монитора
- 8 - Установка на подставку
- 9 - Снятие основания подставки
- 10 - Снятие ножки подставки
- 10 - Использование держателя кабеля
- 11 - Размещение на столе
- 12 - Регулировка наклона
- 13 - Регулировка высоты монитора
- 13 - Использование замка Kensington
- 14 - Вращающаяся подставка
- 14 - Использование функции Pivot
- 15 - Вращающаяся подставка
- 15 - Использование функции Pivot
- 16 - Крепление на стене

17 СПОСОБЫ ПОДКЛЮЧЕНИЯ МОНИТОРА

- 17 Подключение к PC
- 17 - Подключение D-SUB
- 17 - Подключение DVI-D
- 18 - Подключение HDMI
- 18 Подключение к AV-устройствам
- 18 - Подключение HDMI
- 19 Подключение к внешним устройствам
- 19 - Подключение периферийных устройств

20 НАСТРОЙКА

- 21 Настройка параметров
- 21 - Настройки меню
- 22 - Картинка
- 23 - Цвет
- 24 - Дисплей
- 24 - Audio
- 25 - Другое
- 26 Настройки Чтения
- 27 SMART ENERGY SAVING

28 УСТРАНЕНИЕ НЕИСПРАВНОСТЕЙ

30 ТЕХНИЧЕСКИЕ ХАРАКТЕРИСТИКИ

- 30 23MB35PH
- 31 24MB35PH
- 32 27MB35PH
- 33 Предустановленный режим (Разрешение)
- 33 Индикатор

ЛИЦЕНЗИЯ

Предоставляемые лицензии различаются в зависимости от модели. Дополнительную информацию о лицензиях вы можете найти по адресу www.lg.com.



Термины HDMI и HDMI High-Definition Multimedia Interface и Логотип HDMI являются товарными знаками или зарегистрированными товарными знаками HDMI Licensing Administrator, Inc. в Соединенных Штатах и других странах.

Следующая информация распространяется только на мониторы, продаваемые на европейском рынке и соответствующие положениям Директивы ErP:

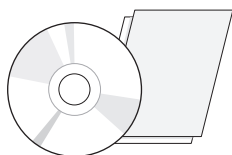
* Данный монитор настроен на автоматическое выключение по истечении 4 часов после активации дисплея, в случае, если на протяжении указанного времени каких-либо действий с дисплеем не производилось.

* Для отключения данной настройки установите «Выкл.» в соответствующей опции экранного меню Automatic Standby(автоматический переход в спящий режим)".

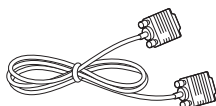
СБОРКА И ПОДГОТОВКА

Распаковка

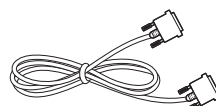
Комплект должен включать следующие элементы. В случае отсутствия аксессуаров обратитесь в магазин, в котором был куплен этот товар. Рисунки в данном руководстве могут отличаться от фактического продукта и компонентов.



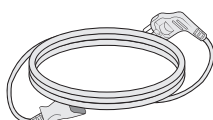
**CD-диск / краткое
руководство**



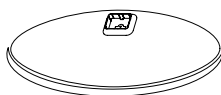
Кабель D-SUB
(не во всех странах этот кабель
входит в комплектацию)



Кабель DVI-D
(не во всех странах этот кабель
входит в комплектацию)



Шнур питания



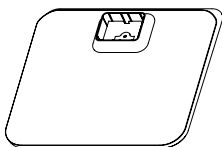
Основание

23MB35PH

24MB35PH



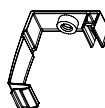
Кабель HDMI
(не во всех странах этот кабель
входит в комплектацию)



Основание



Один винт



Держатель кабеля

27MB35PH



ПРЕДУПРЕЖДЕНИЕ

- Для обеспечения безопасности и продолжительного срока службы устройства не используйте аксессуары, выполненные с нарушением авторского права.
- В противном случае, при повреждении или получении травм гарантия на данное устройство не распространяется.



ПРИМЕЧАНИЕ

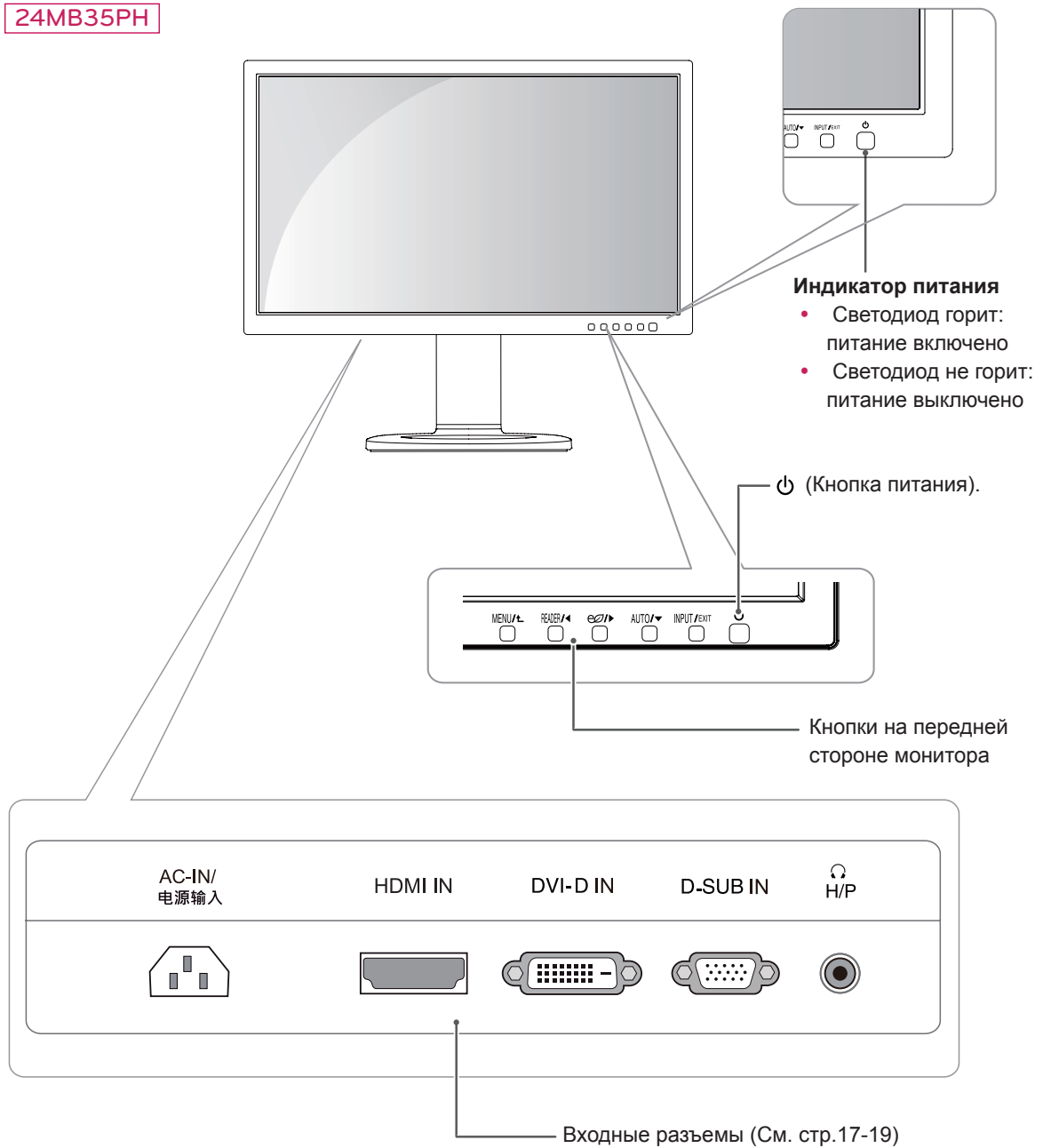
- Комплектация продукта может отличаться в зависимости от модели.
- Технические характеристики продуктов или содержимое данного руководства могут изменяться без предварительного уведомления ввиду модернизации функций продукта.

Составляющие и кнопки

23MB35PH

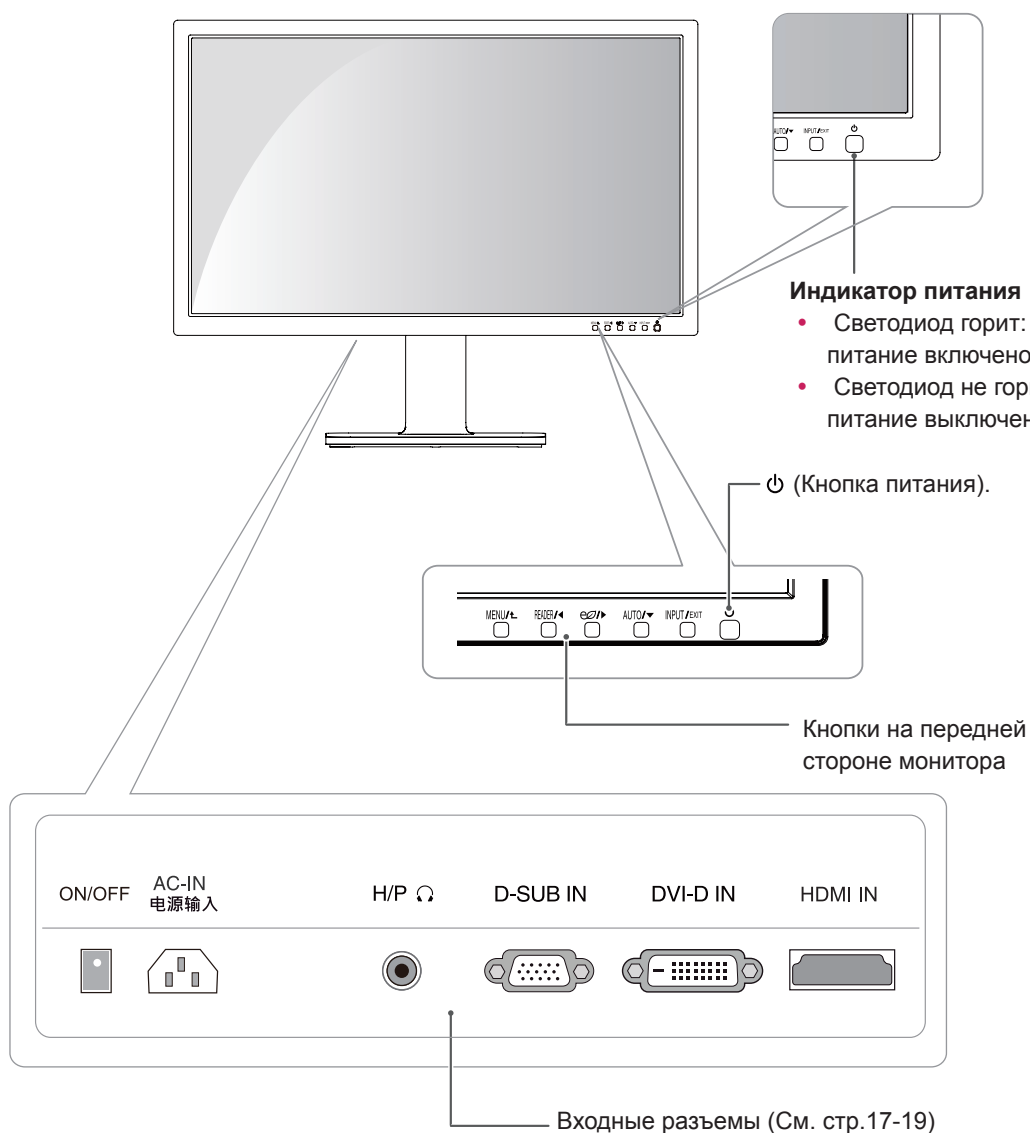
24MB35PH

РУССКИЙ



Составляющие и кнопки

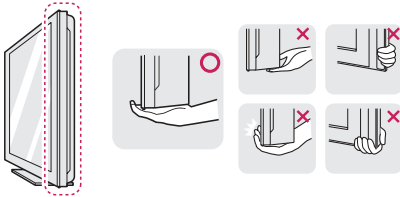
27MB35PH



Перемещение и поднятие монитора

Перед перемещением или поднятием монитора соблюдайте следующие инструкции во избежание повреждения и для обеспечения безопасной транспортировки независимо от типа и размера монитора.

- Монитор рекомендуется перемещать в оригинальной коробке или упаковочном материале.
- Перед перемещением или поднятием монитора отключите кабель питания и все остальные кабели.
- Крепко удерживайте верхнюю и нижнюю части монитора. Не касайтесь самой панели.



- При удерживании монитора экран должен быть направлен в другую сторону от вас, чтобы избежать появления царапин.

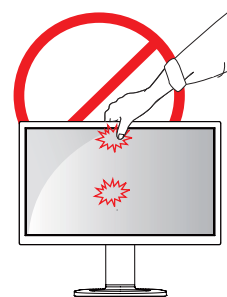


- Избегайте сотрясений и вибрации монитора во время его перемещения.
- При перемещении монитора держите его вертикально, не ставьте его на бок и не наклоняйте влево или вправо.



ВНИМАНИЕ!

- Старайтесь не прикасаться к экрану монитора. Это может привести к повреждению всего экрана или отдельных пикселей, отвечающих за формирование изображения.



Установка монитора

Установка на подставку

- 1 Положите монитор экраном вниз.

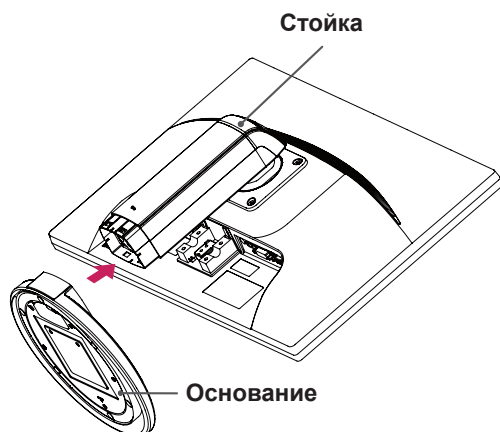


ПРЕДУПРЕЖДЕНИЕ

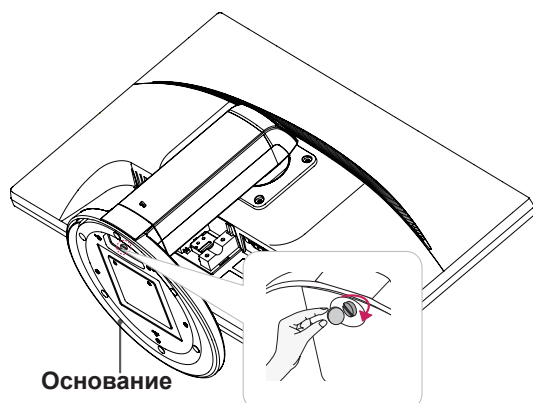
- Чтобы защитить экран, положите под него мягкую ткань.

23MB35PH

- 2 Проверьте положение стойки (спереди и сзади), затем установите основание на стойку, как показано на рисунке.



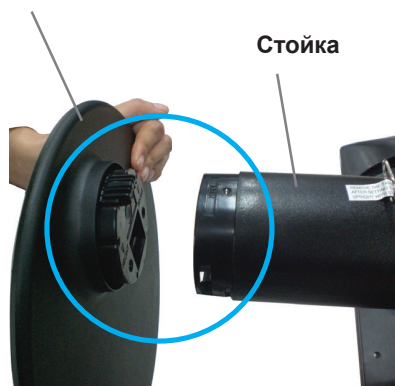
- 3 При помощи монеты поверните винт по часовой стрелке, чтобы зафиксировать основание.



24MB35PH

- 2 Проверьте положение стойки (спереди и сзади), затем установите основание на стойку, как показано на рисунке.

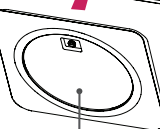
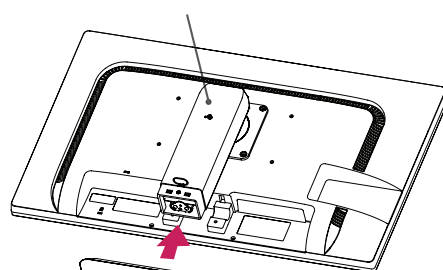
Основание



27MB35PH

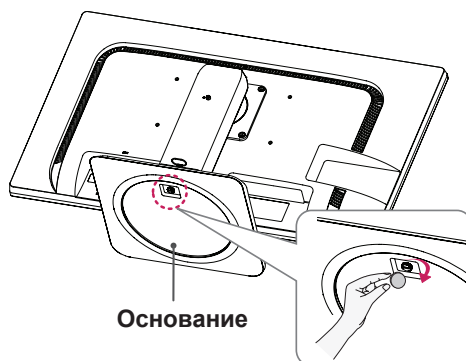
- 2 Проверьте положение стойки (спереди и сзади), затем установите основание на стойку, как показано на рисунке.

Стойка



Основание

- 3 При помощи монеты поверните винт по часовой стрелке, чтобы зафиксировать основание.

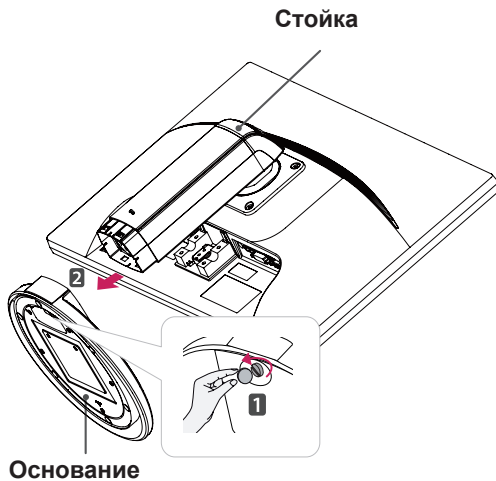


Снятие основания подставки

- 1 Положите монитор экраном вниз.
Чтобы защитить экран, положите под него мягкую ткань.

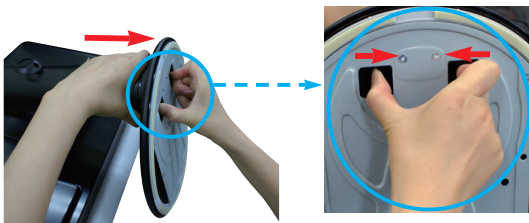
23MB35PH

- 2 При помощи монеты поверните винт на основании против часовой стрелки. Снимите **основание со стойки**.



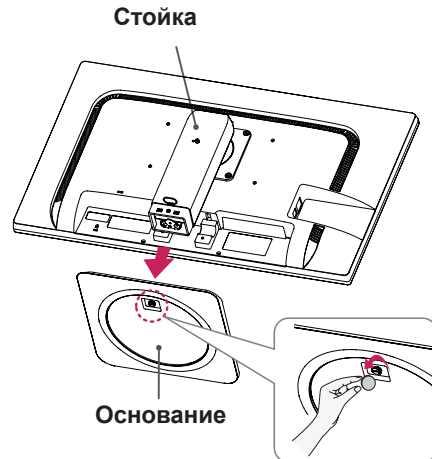
24MB35PH

- 2 Снимите **основание со стойки**.



27MB35PH

- 2 При помощи монеты поверните винт на основании против часовой стрелки. Снимите **основание со стойки**.



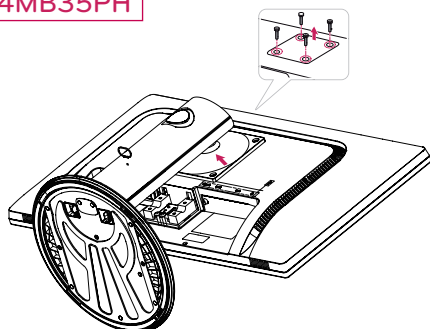
ПРЕДУПРЕЖДЕНИЕ

- Реальные компоненты могут внешне отличаться от показанных на рисунках.
- Не переворачивайте монитор, он может упасть с подставки и повредиться или причинить травмы.
- Во избежание повреждения экрана, поднимайте и перемещайте монитор, держа его за подставку или пластмассовый кожух. Это поможет избежать давления на экран.
- Снимайте ленту и блокировочный штифт только после установки монитора вертикально на подставку. В противном случае стойка может выдвинуться и причинить травмы.

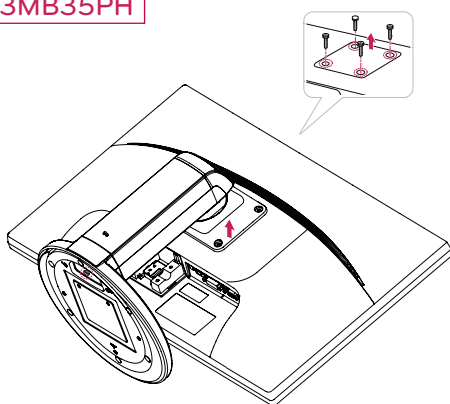
Снятие ножки подставки

- 1 Положите монитор экраном вниз. Чтобы защитить экран, положите под него мягкую ткань.
- 2 При помощи отвертки выверните четыре винта и снимите стойку с монитора.

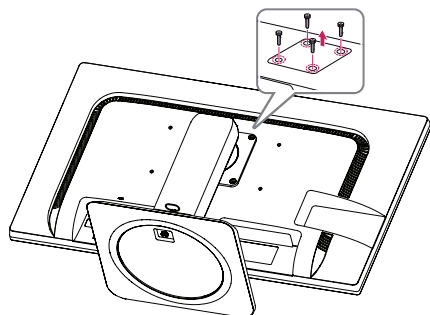
24MB35PH



23MB35PH



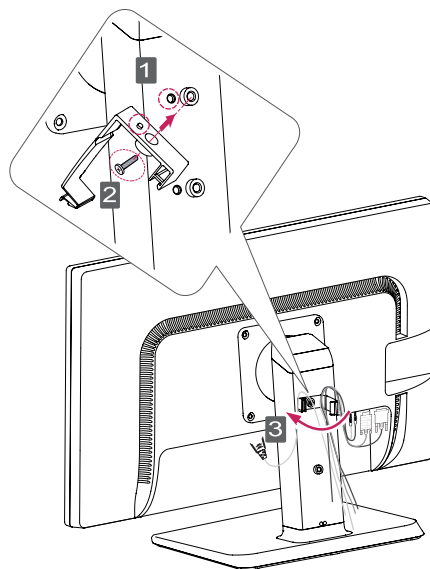
27MB35PH



27MB35PH

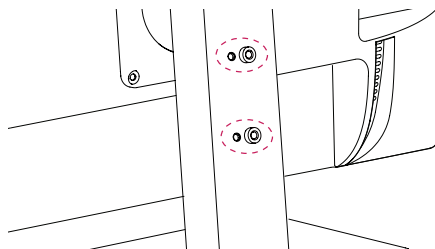
Использование держателя кабеля

- 1 Установите ручку (Cable holder) в отверстия (корпуса шарнира).
- 2 При помощи одного винта подсоедините Cable Holder к монитору.
- 3 Закройте Cable holder.



ПРИМЕЧАНИЕ

- Отверстия предназначены для установки кронштейна настенного крепления.
- Может отличаться в зависимости от модели или страны.



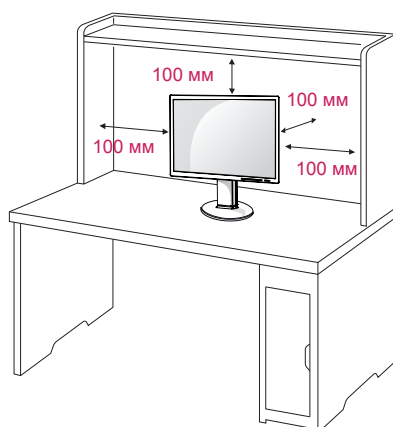
Размещение на столе

- 1 Поднимите монитор и поставьте на стол вертикально.

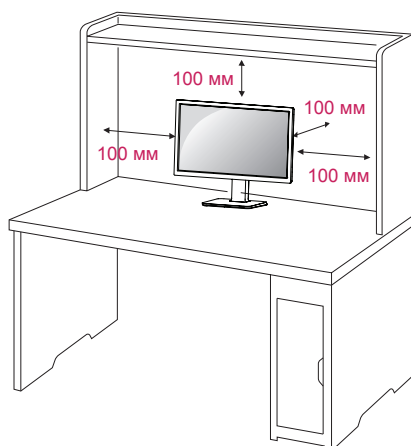
Разместите монитор минимум в **100 мм** от стены для его достаточной вентиляции.

23MB35PH

24MB35PH



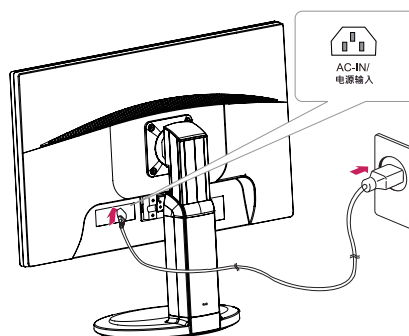
27MB35PH



23MB35PH

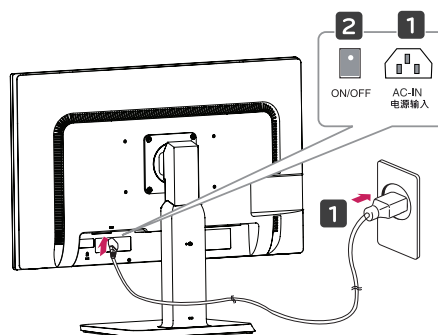
24MB35PH


- 2 Подсоедините шнур питания к монитору, после чего вставьте штепсельную вилку в розетку электросети.



27MB35PH

- 2 1 Подсоедините шнур питания к монитору, после чего вставьте штепсельную вилку в розетку электросети (перед подсоединением убедитесь, что ручка «ON/OFF» находится в положении «O»).
- 2 Переведите ручку «ON/OFF» в положение «■» (подача питания).



- 3 Нажмите кнопку  (Power) на передней части монитора, чтобы включить его.



ПРЕДУПРЕЖДЕНИЕ

- Прежде чем передвигать или устанавливать монитор, отсоедините провод питания. Существует риск поражения электрическим током.

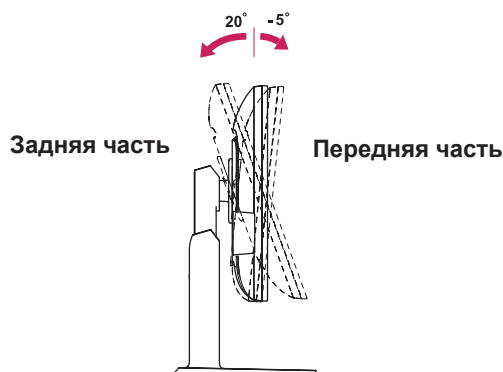
Регулировка наклона

- 1 Установите монитор на подставку в вертикальное положение.

23MB35PH

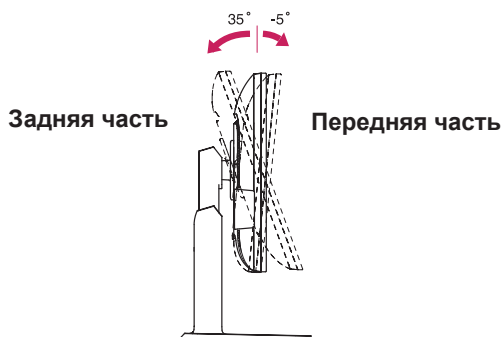
24MB35PH

- 2 Отрегулируйте наклон монитора. Для удобства работы наклон регулируется в пределах от 5 градусов вперед до 20 градусов назад.



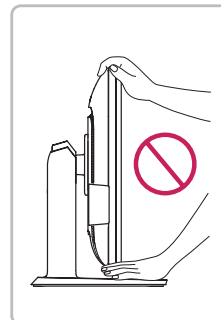
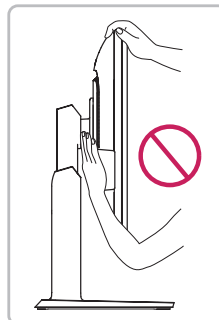
27MB35PH

- 2 Отрегулируйте наклон монитора. Для удобства работы наклон регулируется в пределах от 5 градусов вперед до 35 градусов назад.

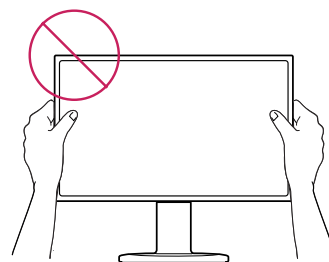


ВНИМАНИЕ

- Чтобы не прищемить пальцы, при регулировке наклона не держите монитор за нижнюю часть (см. рисунок).



- Будьте осторожны, не касайтесь экрана и не нажимайте на него при регулировке наклона.

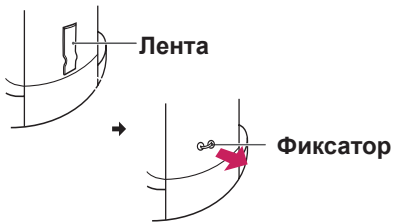


Регулировка высоты монитора

- 1 Установите монитор на подставке в вертикальное положение.
- 2 Снимите **ленту** в нижней задней части **стойки** и извлеките **блокировочный штифт**.

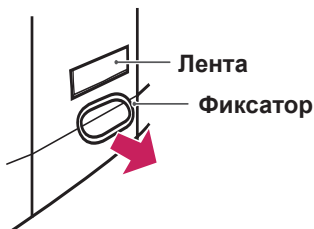
23MB35PH

Стойка



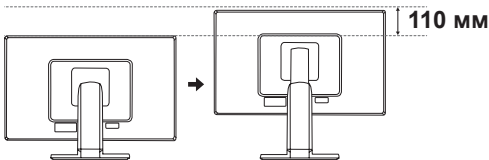
24MB35PH **27MB35PH**

Стойка



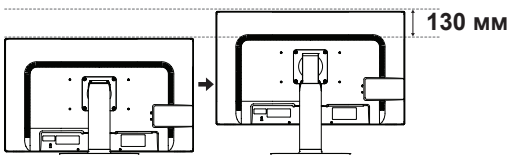
- 3 **23MB35PH**
24MB35PH

Максимальная высота 110 мм.



27MB35PH

Максимальная высота 130 мм.

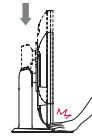


ПРЕДУПРЕЖДЕНИЕ

- Снятый штифт не требуется устанавливать на место для регулировки высоты монитора.



ВНИМАНИЕ



- При регулировке наклона не вставляйте пальцы между экраном и основанием.

Использование замка Kensington

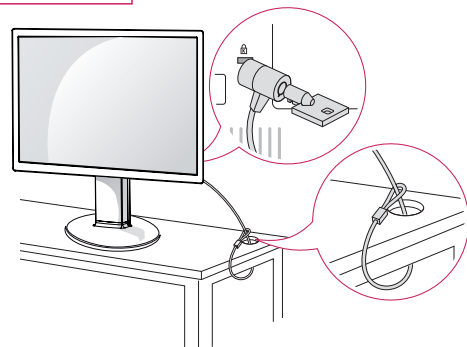
Гнездо для замка Kensington находится в задней части монитора.

Дополнительную информацию об установке и использовании замка см. в инструкции к замку или на сайте <http://www.kensington.com>.

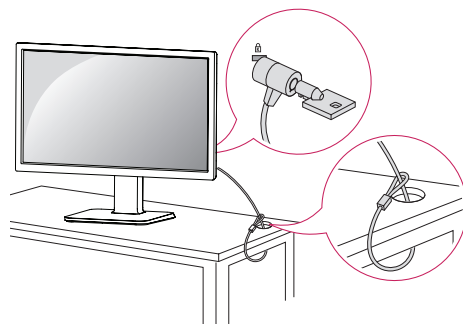
Соедините монитор со столом при помощи тросика с замком Kensington.

23MB35PH

24MB35PH



27MB35PH



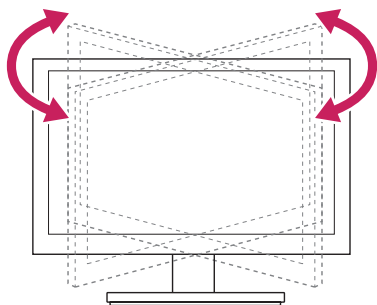
ПРИМЕЧАНИЕ

- Использование системы защиты Kensington не обязательно. Принадлежности можно приобрести в магазине электроники.

24MB35PH

Вращающаяся подставка

- Рисунок может отличаться от вашего монитора.
- Вращается на 355 градусов и позволяет настроить положение монитора для удобства просмотра.



23MB35PH

24MB35PH

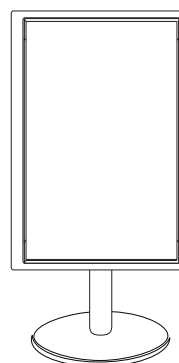
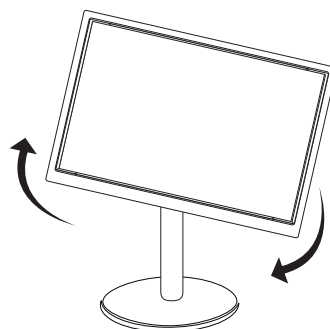
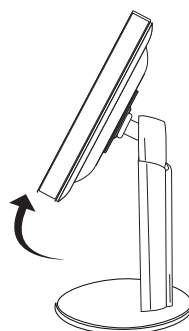
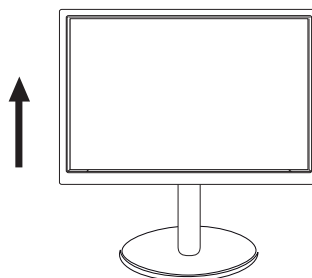
Использование функции Pivot

Функция «pivot» позволяет осуществлять вращение экрана на 90 градусов в направлении по часовой стрелке.

- Для использования функции «Pivot» монитор необходимо поднять на максимальную высоту.
- Ландшафт и Портрет: панель можно повернуть на 90° по часовой стрелке. При этом следует соблюдать осторожность и между верхней частью монитора и **основанием** при Вращении экрана для доступа к функции «Pivot». Контакт верхней части монитора с **основанием** может привести к образованию трещин на опоре **основания**.



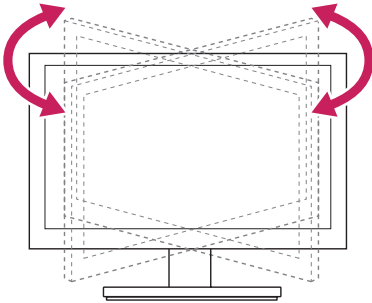
- При вращении экрана следует с осторожностью обращаться с кабелями.



27MB35PH

Вращающаяся подставка

- Рисунок может отличаться от вашего монитора.
- Вращается на 355 градусов и позволяет настроить положение монитора для удобства просмотра.



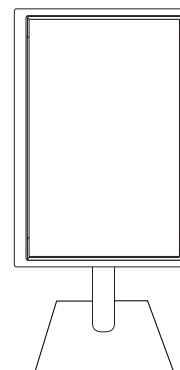
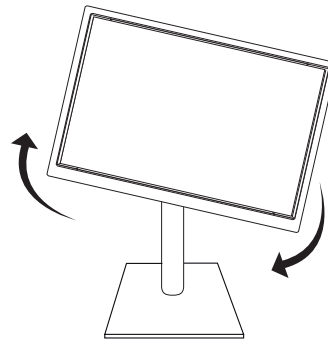
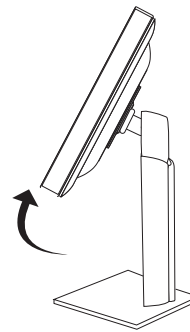
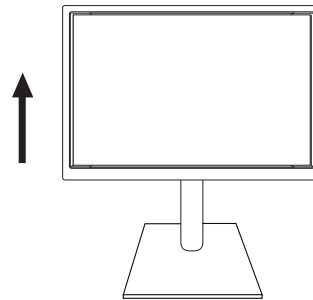
Использование функции Pivot

Функция «pivot» позволяет осуществлять вращение экрана на 90 градусов в направлении по часовой стрелке.

- Для использования функции «Pivot» монитор необходимо поднять на максимальную высоту.
- Ландшафт и Портрет: панель можно повернуть на 90° по часовой стрелке. При этом следует соблюдать осторожность и между верхней частью монитора и **основанием** при Вращении экрана для доступа к функции «Pivot». Контакт верхней части монитора с **основанием** может привести к образованию трещин на опоре **основания**.

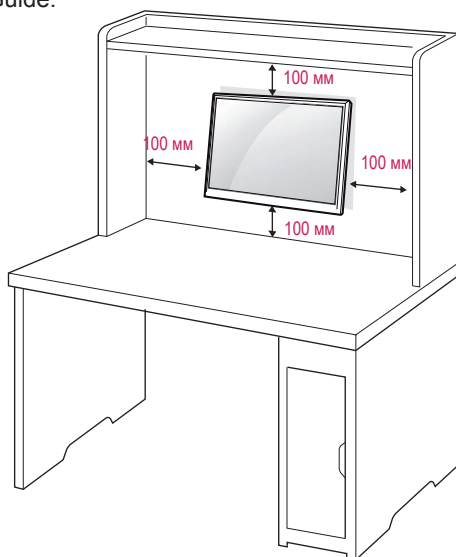


- При вращении экрана следует с осторожностью обращаться с кабелями.



Крепление на стене

Для достаточной вентиляции обеспечьте свободное расстояние 100 мм с каждой стороны и сзади устройства. Подробные инструкции по установке можно получить у дилера, см. руководство по установке дополнительного кронштейна для настенного крепления с возможностью регулировки наклона Setup Guide.



При необходимости установки монитора на стену зафиксируйте монтажное крепление (опциональная деталь) на задней поверхности прибора.

При установке монитора с помощью крепления для монтажа на стене (дополнительные детали) надежно зафиксируйте крепление, чтобы предотвратить падение монитора.

- 1 Используйте винт и монтажное крепление, соответствующие стандартам VESA.
- 2 Использование винта, длина которого превышает стандартную, может привести к внутреннему повреждению монитора.
- 3 Использование ненадлежащего винта может вызвать повреждение или падение продукта со стены. В этом случае компания «LG Электроникс» не несет ответственности за причиненный ущерб.
- 4 Прибор совместим с VESA.
- 5 Используйте стандарт VESA, согласно указанным ниже инструкциям.
 - 784,8 мм (30,9 дюйма) и менее
 - * Кронштейн для настенного крепления
 - Толщина: 2,6 мм
 - * Винт: Ф 4,0 мм х шаг резьбы 0,7 мм х длина 10 мм
 - 787,4 мм (31,0 дюйма) и более
 - * Используйте кронштейн для настенного крепления и винты стандарта VESA.

Модель	23MB35PH	27MB35PH
	24MB35PH	
VESA (A x B)	100 x 100	200 x 100
Стандартный винт	M4	M4
Количество винтов	4	4



ПРЕДУПРЕЖДЕНИЕ

- Перед перемещением или установкой монитора отключите кабель питания от розетки. Несоблюдение этого правила может привести к поражению электрическим током.
- Установка монитора на потолок или наклонную стену может привести к его падению и получению серьезной травмы.
- Следует использовать разрешенный LG кронштейн для настенного крепления и обратиться к местному поставщику или квалифицированному специалисту.
- Не затягивайте винты слишком сильно, так как это может привести к повреждению монитора и потере гарантии.
- Следует использовать винты и настенные крепления, отвечающие стандарту VESA. Гарантия не распространяется на любые повреждения или травмы в результате неправильного использования или использования неправильных аксессуаров.
- Длина винта от наружной поверхности задней крышки, должна быть не больше 8мм.

Настенная прокладка



ПРИМЕЧАНИЕ

- Следует использовать винты, указанные в спецификации для винтов стандарта VESA.
- Комплект кронштейна для настенного крепления снабжается инструкцией по монтажу и необходимыми комплектующими.
- Настенный кронштейн является опциональным. Дополнительные аксессуары можно приобрести у местного поставщика.
- Длина винтов может зависеть от кронштейна для настенного крепления. Убедитесь, что винты имеют правильную длину.
- Дополнительную информацию см. в руководстве к кронштейну для настенного крепления.

СПОСОБЫ ПОДКЛЮЧЕНИЯ МОНИТОРА

Подключение к PC

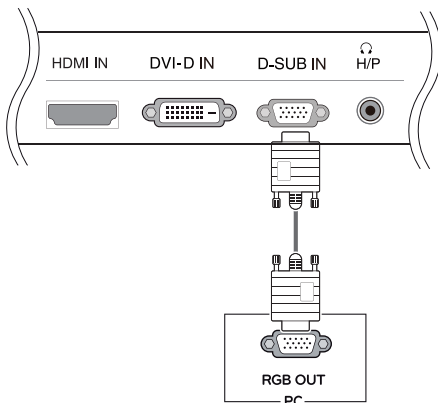
- Данный монитор поддерживает функцию Plug & Play*.
- * Plug & Play: функция, позволяющая PC определять подключаемые к нему устройства и настраивать их без вмешательства человека и без выполнения конфигурации.

Подключение D-SUB

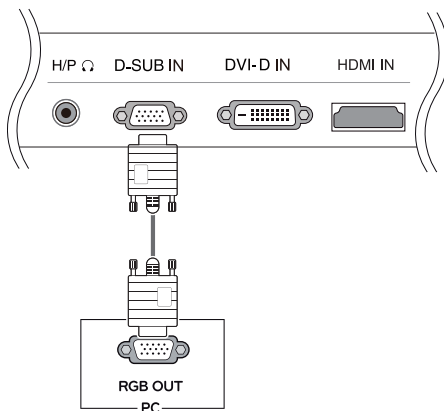
Передача аналогового видеосигнала с компьютера на монитор. Подключите компьютер к телевизору с помощью 15-контактного кабеля D-sub, входящего в комплект поставки, как изображено на рисунке.

23MB35PH

24MB35PH

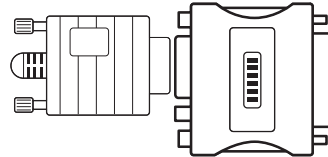


27MB35PH



ПРИМЕЧАНИЕ

- Использование кабеля D-sub для подключения к Macintosh.



Адаптер Mac

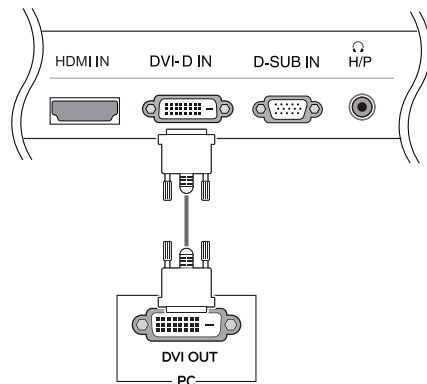
Для компьютеров Apple Macintosh используйте отдельный адаптер-штекер для перехода с 15-контактного D-SUB VGA разъема высокой плотности (3-рядный) на прилагающийся 15-контактный 2-х рядный кабель.

Подключение DVI-D

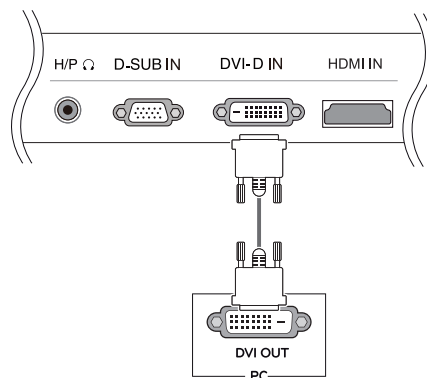
Передаёт цифровой видеосигнал с вашего ПК на монитор. Соедините ПК с монитором при помощи кабеля DVI, как показано на рисунках ниже.

23MB35PH

24MB35PH



27MB35PH

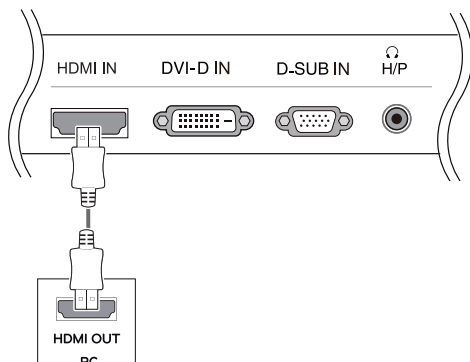


Подключение HDMI

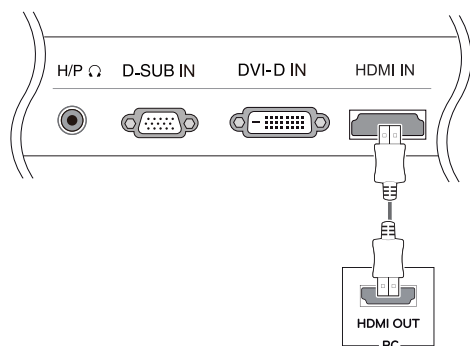
Осуществляет передачу цифровых видео- и аудиосигналов от PC к монитору. Подсоедините PC к монитору с помощью HDMI-кабеля, как показано на рисунках ниже.

23MB35PH

24MB35PH



27MB35PH



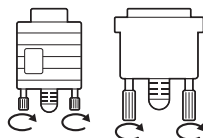
ПРИМЕЧАНИЕ

- При использовании HDMI PC могут возникнуть проблемы совместимости.



ПРЕДУПРЕЖДЕНИЕ

- Подключите входной сигнальный кабель и закрепите его, повернув винты по часовой стрелке.
- Не нажимайте на экран пальцами в течение длительного времени, так как это может привести к временному появлению искажений на экране.
- Избегайте вывода на экран неподвижного изображения в течение длительного времени, чтобы предотвратить выгорание экрана. Если возможно, используйте хранитель экрана.



ПРИМЕЧАНИЕ

- Если вы хотите использовать с монитором два компьютера, подсоедините к монитору сигнальный кабель (D-SUB/DVI-D/HDMI) соответственно.
- Если включить монитор при охлаждении, экран может мерцать. Это нормальное явление.
- На экране могут появиться красные, зеленые и синие точки. Это нормальное явление.

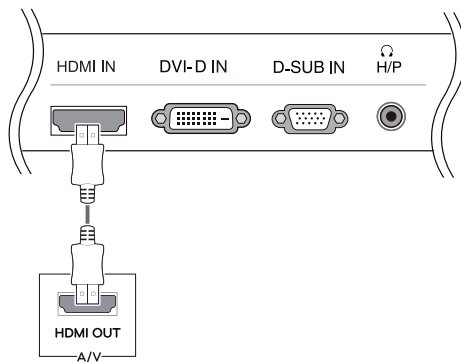
Подключение к AV-устройствам

Подключение HDMI

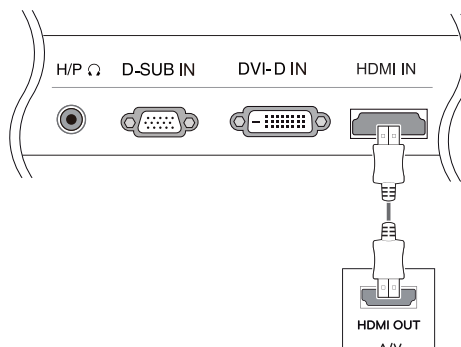
Осуществляет передачу цифровых видео- и аудиосигналов от устройств AV к монитору. Подсоедините устройство AV к монитору с помощью кабеля HDMI, как показано на рисунке ниже.

23MB35PH

24MB35PH



27MB35PH



ПРИМЕЧАНИЕ

- Использование кабеля DVI-HDMI может привести к возникновению проблем совместимости.

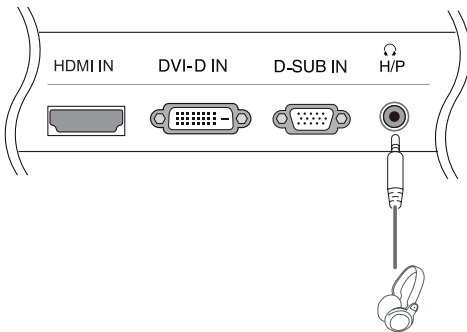
Подключение к внешним устройствам

Подключение периферийных устройств

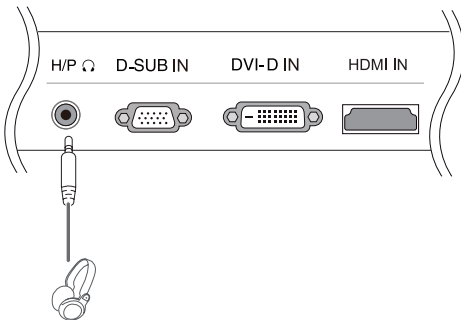
Подсоедините периферийные устройства к монитору с помощью портов для наушников.

23MB35PH

24MB35PH



27MB35PH

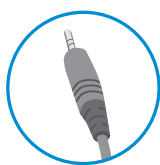


! ПРИМЕЧАНИЕ

- Периферийные устройства приобретаются отдельно.
- Поскольку для изогнутых разъемов может быть недостаточно места, по возможности используйте провода с прямыми разъемами.



Угловой



Прямой

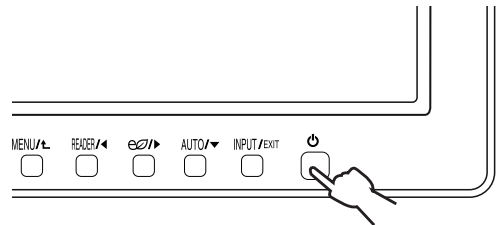
! ПРИМЕЧАНИЕ

- В зависимости от настроек серверного ПК наушники или динамики могут не функционировать надлежащим образом.

Функция автоматической настройки изображения

Нажмите на клавишу питания, расположенную на нижней панели, чтобы включить подачу электропитания. При включении монитора функция **"Самонастройка изображения"** осуществляется автоматически.

(Поддерживается только в аналоговом режиме)



! ПРИМЕЧАНИЕ

- Функция автоматической настройки изображения.**

Эта функция обеспечивает оптимальные настройки дисплея. Когда пользователь впервые подключает монитор, эта функция автоматически устанавливает оптимальные параметры дисплея для отдельных входных сигналов. (Поддерживается только в аналоговом режиме)

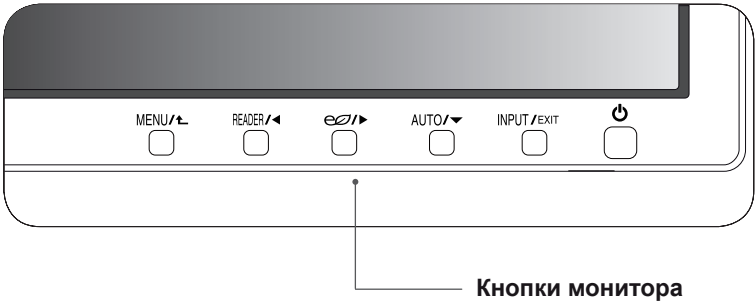
- Функция AUTO (АВТО)**




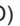

Если во время использования устройства или после изменения разрешения экрана вы сталкиваетесь с такими неполадками, как размытые буквы, мерцание экрана или искривление изображения, нажмите кнопку функции AUTO (АВТО) для улучшения параметра разрешения. (Поддерживается только в аналоговом режиме)

НАСТРОЙКА

РУССКИЙ

- 1 Нажать на необходимую кнопку в нижней части монитора.
- 2 Для изменения параметров в пунктах меню используйте клавиши в нижней части монитора. Для возврата в меню верхнего уровня или для настройки других пунктов меню используйте кнопку со стрелкой вверх (↑).
- 3 Выберите **EXIT (ВЫХОД)**, чтобы выйти из экранного меню.

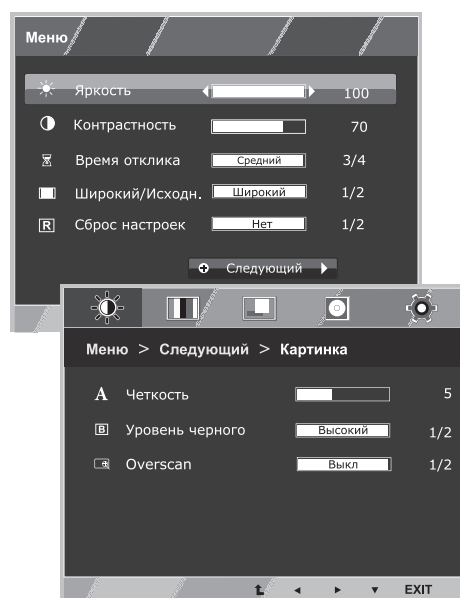


Кнопка	Описание	
MENU /  (МЕНЮ)	Открывает главное меню. (См. стр.20)	
	OSD Locked/ OSD Unlocked (МЕНЮ ЗАБЛОКИРОВАНО/ РАЗБЛОКИРОВАНО)	Эта функция позволяет пользователю блокировать текущие настройки управления, чтобы избежать их неосторожной смены. Нажмите и удерживайте клавишу MENU на протяжении нескольких секунд. На экране появится меню «OSD Lock». После этого заблокируйте или разблокируйте меню, выбрав соответствующую опцию при помощи клавиш влево/вправо. Если вы выбрали «Lock» и нажали клавишу «OK», на экране появится сообщение «OSD Locked». В противном случае на экране появится сообщение «OSD Unlocked». При необходимости разблокировать меню после выбора опции «Lock» нажмите клавишу «MENU» и удерживайте ее на протяжении нескольких секунд. На экране появится сообщение «OSD Unlocked».
READER / 	Нажмите на эту клавишу, чтобы войти в меню Режим чтения. Данная функция предназначена для отображения на экране изображения, похожего на бумажное, что обеспечивает комфорт для глаз. Для получения более подробной информации .(См. стр.20)	
	С помощью этой клавиши осуществляется переход в меню SMART ENERGY SAVING. (См. стр.20)	
AUTO /  (АВТО)	Во время настройки дисплея всегда нажимайте кнопку AUTO (АВТО) в экранном меню настройки монитора. (Поддерживается только в аналоговом режиме)	
	Оптимальное разрешение экрана	1920 x 1080
INPUT / EXIT (ВХОД / ВЫХОД)	Вы можете выбрать входной сигнал. <ul style="list-style-type: none">• При подключении по меньшей мере двух кабелей входного сигнала можно выбрать входной сигнал (D-SUB/DVI/HDMI).• При подключении одного кабеля входного сигнала он распознается автоматически. Настройка по умолчанию — D-Sub.	
	EXIT (ВЫХОД)	
	Выход из экранного меню.	
 (Кнопка питания)	Включает или выключает устройство.	
	Индикатор питания	В случае, если дисплей работает надлежащим образом, индикатор питания продолжает светиться белым цветом (режим Вкл.). Если дисплей находится в режиме сна, индикатор питания мигает белым.

Настройка параметров

Настройки меню

- 1 Нажать на клавишу **МЕНЮ** в нижней части монитора, чтобы отобразить экранное меню **Меню**.
- 2 Настройка параметров осуществляется путем нажатия на клавиши ◀ или ▶ или ▼.
- 3 Для перехода к следующим настройкам нажать на клавишу "Следующий".
- 4 Выберите **EXIT (Выход)**, чтобы выйти из экранного меню.
Для возврата в меню верхнего уровня или для настройки других пунктов меню используйте кнопку со стрелкой вверх (⬆).



Все функции описаны ниже:

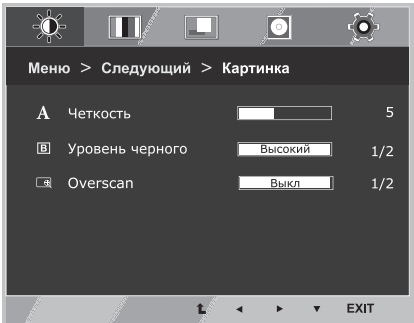
Меню	Аналоговый	Digital	HDMI	Описание
Яркость	•	•	•	Регулировка яркости экрана
Контрастность	•	•	•	
Время отклика	•	•	•	Пользователь может настраивать время отклика для отображаемых изображений, исходя из скорости экрана. В обычных условиях рекомендуется использовать 'Выкл'. Для изображений с повышенной динамикой рекомендуется использовать 'Высокий'.
Широкий/Исходн.	•	•	•	Широкий Переключение в полноэкранный режим в соответствии с входящим видеосигналом.
				Исходн. Формат входящего видеосигнала меняется на исходный. * Функция доступна, только если разрешение входящего сигнала ниже, чем формат монитора (16:9).
Сброс настроек	•	•	•	Возврат к заводским настройкам устройства. Для незамедлительного сброса всех настроек нажать на клавиши ◀ , ▶ .

Меню > Следующий		Аналоговый	Digital	HDMI	Описание
Картина	Четкость	•	•	•	Регулировка четкости изображения на экране.
	Уровень черного			•	Настройка уровня смещения
	Overscan			•	Улучшение четкости и стабильности изображения на экране
Цвет	Гамма	•	•	•	Настройка цветовой гаммы экрана
	Темп. цвета				
	Шесть цветов				
	Цвет по умолч.				
Дисплей	Горизонтальный	•			Регулировка положения экрана
	Вертикальный				
	Частота	•			Улучшение четкости и стабильности изображения на экране
	Фаза				
Audio	Громкость			•	Регулировка громкости
Другое	Язык	•	•	•	Настройка состояния экрана для операционной среды пользователя
	Индик. питания				
	Авт. реж. ожидания				

- **Аналоговый:** D-SUB вход (аналоговый сигнал).
- **Digital:** DVI-D вход (цифровой сигнал).
- **HDMI:** HDMI вход (цифровой сигнал).

Картинка

- 1 Нажать на клавишу **МЕНЮ** в нижней части монитора, чтобы отобразить экранное меню **Меню**.
- 2 Для перехода к следующим настройкам нажать на клавишу **"Следующий"**.
- 3 Перейти к меню **Картинка** , нажав на клавишу **▼** .
- 4 Настройка параметров осуществляется путем нажатия на клавиши **◀** или **▶** или **▼** .
- 5 Выберите **EXIT (Выход)**, чтобы выйти из экранного меню.
Для возврата в меню верхнего уровня или для настройки других пунктов меню используйте кнопку со стрелкой вверх (**⬆**).

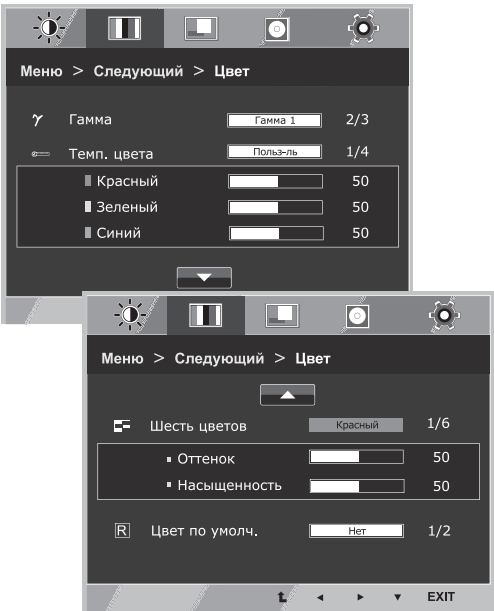


Все функции описаны ниже:

Меню > Следующий > Картинка	Описание
Четкость	Регулировка четкости изображения на экране.
Уровень черного	Возможна настройка уровня сдвига. При выборе варианта Высокий экран будет ярким, при выборе Низкий экран будет темным(только для режима ввода HDMI) <ul style="list-style-type: none">• Сдвиг: самый тёмный экран, который может показать монитор (используется в качестве критерия видеосигнала).
Overscan	Выбор диапазона выводимого изображения для синхронизации DTV в режиме ввода HDMI (только для ввода HDMI). При подключении аудио-, видеооборудования рекомендуется активировать функцию растянутой развертки.

Цвет

- 1 Нажать на клавишу **МЕНЮ** в нижней части монитора, чтобы отобразить экранное меню **Меню**.
- 2 Для перехода к следующим настройкам нажать на клавишу **"Следующий"**.
- 3 Выбрать **Цвет**, нажав на клавишу **►**.
- 4 Перейти к меню **Цвет**, нажав на клавишу **▼**.
- 5 Настройка параметров осуществляется путем нажатия на клавиши **◀** или **►** или **▼**.
- 6 Выберите **EXIT (Выход)**, чтобы выйти из экранного меню.
Для возврата в меню верхнего уровня или для настройки других пунктов меню используйте кнопку со стрелкой вверх (**⬆**).

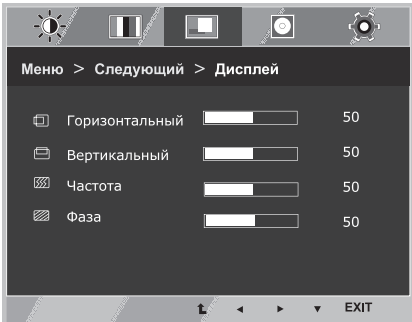


Все функции описаны ниже:

Меню > Следующий > Цвет	Описание	
Гамма	Настройка персонального значения цветовой гаммы исходя из предпочтений пользователя: Гамма 0, Гамма 1, Гамма 2. При высоких значениях гаммы изображения на экране отображаются более светлыми, при низких – темными.	
Темп. цвета	Польз-ль	
	• Красный: настройка уровней красного цвета в соответствии с собственными предпочтениями. • Зеленый: настройка уровней зеленого цвета в соответствии с собственными предпочтениями. • Синий: настройка уровней синего цвета в соответствии с собственными предпочтениями.	
	Настройка цветов экрана: Теплый: настройка экрана на теплые цвета (преобладание красного). Средний: настройка экрана на цвета средней температуры. Холодный: настройка экрана на холодные цвета (преобладание синего).	
Шесть цветов	Регулировка и сохранение настроек тона и насыщенности шести цветов (Красный/Зеленый/Синий/Голубой/Пурпурный/Желтый) в соответствии с предпочтениями пользователя.	
	Оттенок	Настройка цветового оттенка экрана.
	Насыщенность	Регулировка резкости цветовой гаммы на экране. При понижении значения цвета становятся менее резкими и яркими, при повышении - более выраженными и насыщенными.
Цвет по умолч.	Восстановление заводских настроек цветовой гаммы для текущего устройства ввода.	

Дисплей

- 1 Нажать на клавишу **МЕНЮ** в нижней части монитора, чтобы отобразить экранное меню **Меню**.
- 2 Для перехода к следующим настройкам нажать на клавишу "Следующий".
- 3 Выбрать **Дисплей**, нажав на клавишу ►.
- 4 Перейти к меню **Дисплей**, нажав на клавишу ▼.
- 5 Настройка параметров осуществляется путем нажатия на клавиши ◀ или ▶ или ▼.
- 6 Выберите **EXIT (Выход)**, чтобы выйти из экранного меню. Для возврата в меню верхнего уровня или для настройки других пунктов меню используйте кнопку со стрелкой вверх (⬆).

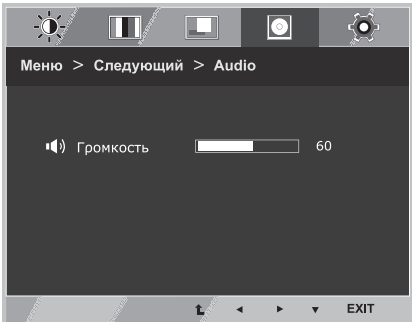


Все функции описаны ниже:

Меню > Следующий > Дисплей	Описание
Горизонтальный	Смещение изображения влево/вправо.
Вертикальный	Смещение изображения вверх/вниз.
Частота	Сведение к минимуму вертикальных полос, видимых на фоне экрана. При этом изменяется и горизонтальный размер экрана.
Фаза	Регулировка фокуса изображения. Эта функция позволяет устранять горизонтальные помехи, а также делать текстовое изображение более четким или резким.

Audio

- 1 Нажать на клавишу **МЕНЮ** в нижней части монитора, чтобы отобразить экранное меню **Меню**.
- 2 Для перехода к следующим настройкам нажать на клавишу "Следующий".
- 3 Выбрать **Audio**, нажав на клавишу ►.
- 4 Перейти к меню **Громкость**, нажав на клавишу ▼.
- 5 Выполнить настройку параметров при помощи клавиш ◀ или ▶.
- 6 Выберите **EXIT (ВЫХОД)**, чтобы выйти из экранного меню. Для возврата в меню верхнего уровня или для настройки других пунктов меню используйте кнопку со стрелкой вверх (⬆).

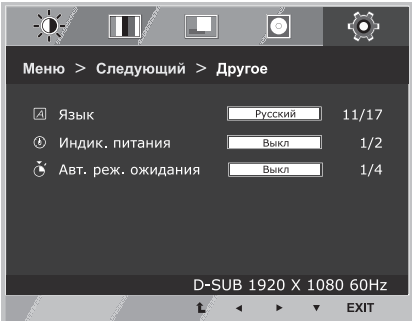


Все функции описаны ниже:

Меню > Следующий > Audio	Описание
Громкость	Регулировка громкости наушников/наушника (только для режима ввода HDMI).

Другое

- 1 Нажать на клавишу **МЕНЮ** в нижней части монитора, чтобы отобразить экранное меню **Меню**.
- 2 Для перехода к следующим настройкам нажать на клавишу **"Следующий"**.
- 3 Выбрать **Другое**, нажав на клавишу **►**.
- 4 Перейти к меню **Другое**, нажав на клавишу **▼**.
- 5 Настройка параметров осуществляется путем нажатия на клавиши **◀** или **►** или **▼**.
- 6 Выберите **EXIT (Выход)**, чтобы выйти из экранного меню. Для возврата в меню верхнего уровня или для настройки других пунктов меню используйте кнопку со стрелкой вверх (**⬆**).

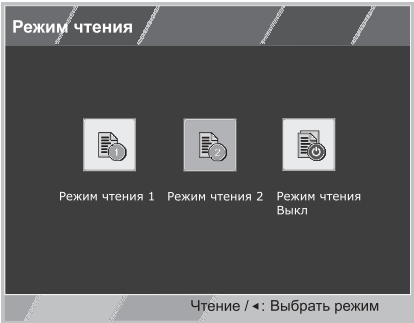


Все функции описаны ниже:

Меню > Следующий > Другое	Описание
Язык	Выбор языка отображения названий цветов.
Индик. питания	Данная функция предназначена для настройки индикатора питания, расположенного в нижней части монитора, на Вкл или Выкл. При настройке на Выкл монитор отключается. Для автоматической активации индикатора его следует настроить на Вкл.
Авт. реж. ожидания	Если на протяжении определенного периода времени ни одна из клавиш на мониторе не будет нажата, монитор автоматически перейдет в режим ожидания.

Настройки Чтения

- 1 Нажать на клавишу **READER** в нижней части монитора, чтобы отобразить экранное меню **Режим чтения**.
- 2 Настройка параметров осуществляется путем нажатия на клавиши ◀.



Все функции описаны ниже:


Режим чтения	Описание
Режим чтения 1	В этом режиме настройки экрана оптимизируются для отображения газетного листа. Чтобы увеличить яркость экрана, воспользуйтесь соответствующей опцией в экранном меню.
Режим чтения 2	В этом режиме настройки экрана оптимизируются для воспроизведения мультипликационных фильмов. Чтобы увеличить яркость экрана, воспользуйтесь соответствующей опцией в экранном меню.
Режим чтения Выкл	В этом режиме режим чтения отключен.

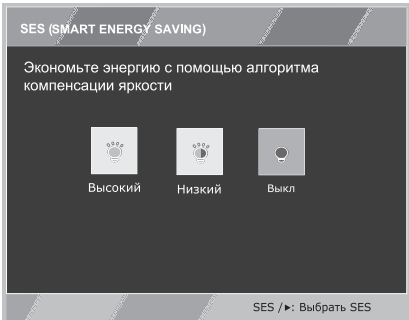


ПРИМЕЧАНИЕ

Если для опции «Режим чтения» выбрано Режим чтения 1 или Режим чтения 2, SMART ENERGY SAVING автоматически переводится в режим Выкл.

SMART ENERGY SAVING

- 1 Нажать на клавишу  в нижней части монитора, чтобы отобразить экранное меню **SMART ENERGY SAVING**.
- 2 Настройка параметров осуществляется путем нажатия на клавиши ►.



Все функции описаны ниже.

SMART ENERGY SAVING	Описание
Высокий	Активирует высокоэффективную энергоэкономичную функцию SMART ENERGY SAVING, позволяющую экономить электроэнергию.
Низкий	Активирует низкоэффективную энергоэкономичную функцию SMART ENERGY SAVING, позволяющую экономить электроэнергию.
Выкл	Отключение функции SMART ENERGY SAVING.

* **SMART ENERGY SAVING** : Экономьте энергию с помощью алгоритма компенсации яркости.

! ПРИМЕЧАНИЕ

- Данные по экономии зависят от панели. Таким образом, эти значения могут отличаться в зависимости от панели и от поставщика панели.Если опция «SMART ENERGY SAVING» настроена на Высокий или Низкий, яркость экрана увеличивается или уменьшается в зависимости от источника изображения.
- Если для опции SMART ENERGY SAVING выбрано Высокий или Низкий, «Режим чтения» автоматически переводится в режим Режим чтения Выкл.

УСТРАНЕНИЕ НЕИСПРАВНОСТЕЙ

Прежде чем обратиться в службу поддержки, проверьте следующее:

Отсутствует изображение	
Кабель питания подсоединен к розетке?	<ul style="list-style-type: none"> Убедитесь, что кабель питания подключен к розетке должным образом.
Индикатор питания светится?	<ul style="list-style-type: none"> Нажмите кнопку питания POWER.
Включено ли питание и светится ли индикатор белым?	<ul style="list-style-type: none"> Отрегулируйте яркость и контрастность.
Индикатор питания мигает?	<ul style="list-style-type: none"> Если монитор находится в режиме экономии энергии, попробуйте подвигать мышь или нажать любую клавишу на клавиатуре, чтобы вызвать появление экрана. Попробуйте включить компьютер.
Вы видите на экране сообщение "OUT OF RANGE" ("ВНЕ ДИАПАЗОНА")?	<ul style="list-style-type: none"> Это сообщение появляется, когда сигнал с компьютера (видеоплаты) имеет неподдерживаемую частоту вертикальной или горизонтальной развертки дисплея. См. раздел "Технические характеристики" данной инструкции и снова настройте дисплей.
Вы видите на экране сообщение "НЕТ СИГНАЛА"?	<ul style="list-style-type: none"> Если монитор находится в режиме "НЕТ СИГНАЛА" более 5 минут, он автоматически переходит в режим DPM.

Вы видите на экране сообщение "OSD LOCKED" ("МЕНЮ ЗАБЛОКИРОВАНО")	
Вы видите сообщение "OSD LOCKED" ("МЕНЮ ЗАБЛОКИРОВАНО"), когда нажимаете кнопку MENU (МЕНЮ)?	<ul style="list-style-type: none"> Эта функция позволяет заблокировать текущие настройки управления во избежание их непреднамеренного изменения. Вы можете разблокировать управление меню в любое время путем нажатия и удерживания кнопки MENU в течение нескольких секунд. Появится сообщение "OSD UNLOCKED" ("МЕНЮ РАЗБЛОКИРОВАНО").

Изображение на дисплее неправильное.	
Положение дисплея неправильное?	<ul style="list-style-type: none"> Для автоматической установки оптимальных параметров изображения нажмите кнопку AUTO (АВТО).
На заднем фоне экрана видны вертикальные полосы?	<ul style="list-style-type: none"> Для автоматической установки оптимальных параметров изображения нажмите кнопку AUTO (АВТО).
В изображении видны горизонтальные помехи, либо символы отображаются неправильно?	<ul style="list-style-type: none"> Для автоматической установки оптимальных параметров изображения нажмите кнопку AUTO (АВТО). Проверьте Панель управления ► Дисплей ► Настройки и задайте рекомендованное разрешение дисплея или установите оптимальные параметры изображения. Установите цветовое разрешение не менее 24 бит (True Color).

**ПРЕДУПРЕЖДЕНИЕ**

- Откройте **Панель управления ► Дисплей ► Настройки** и проверьте, были ли изменены частота или разрешение. Если да, задайте рекомендованное разрешение видеоплаты.
- Если рекомендованное разрешение (оптимальное разрешение) не установлено, буквы могут отображаться размытыми, а экран может выглядеть тусклым, обрезанным или искаженным. Убедитесь, что выбрано рекомендованное разрешение.
- Метод установки может отличаться в зависимости от операционной системы, а вышеупомянутое рекомендованное разрешение может не поддерживаться видеоплатой. В этом случае обратитесь к производителю компьютера или видеоплаты.

Изображение на дисплее неправильное

Цвета на экране нестабильны или отображается только один цвет?	<ul style="list-style-type: none"> • Убедитесь, что сигнальный кабель правильно подключен, при необходимости закрепите его при помощи отвертки. • Проверьте, правильно ли видеокарта вставлена в гнездо. • Установите цветовое разрешение не менее 24 бит (True Color) на Панели управления ► Настройки.
Экран мигает?	<ul style="list-style-type: none"> • Если экран установлен на режим чередования, поменяйте его на рекомендованное разрешение.

Вы видите сообщение "Unrecognized monitor, Plug&Play (VESA DDC) monitor found" ("Нераспознанный монитор, найден монитор Plug&Play (VESA DDC)")?

Вы установили драйвер дисплея?	<ul style="list-style-type: none"> • Обязательно установите драйвер дисплея с нашего веб-сайта: http://www.lg.com. • Убедитесь, что видеокарта поддерживает функцию Plug&Play.
--------------------------------	--

Дрожание изображения на дисплее

Рекомендуемые настройки времени не установлены?	<ul style="list-style-type: none"> • При использовании временных настроек HDMI 1080i 60/50 Гц изображение на экране будет дрожать. Для устранения этой проблемы следует установить рекомендуемую настройку времени - 1080P.
---	--

ТЕХНИЧЕСКИЕ ХАРАКТЕРИСТИКИ

23MB35PH

Дисплей	Тип экрана	Плоская ЖК-панель на тонкоплёночных транзисторах с активной матрицей. Антибликовое покрытие
	Шаг пиксела	0,2652 мм x 0,2652 мм (Шаг пиксела)
Входной сигнал синхронизации	Частота горизонтальной развертки	от 30 кГц до 83 кГц (Автоматическая)
	Частота вертикальной развертки	от 56 Гц до 75 Гц (D-SUB, DVI-D) от 56 Гц до 61 Гц (HDMI)
	Форма входного сигнала	Раздельная синхронизация (Цифровой)
Видеовход	Вход сигнала	15-контактный разъем D-sub / Разъем DVI-D (Цифровой) Разъем HDMI
	Форма входного сигнала	RGB Аналоговый (0,7 Vp-p/ 75 ohm), Цифровой
Разрешение	Макс.	D-SUB(Аналоговый): 1920 x 1080 при 60 Гц DVI/HDMI: 1920 x 1080 при 60 Гц
	Рекомендовано	VESA 1920 x 1080 при 60 Гц
Plug & Play	DDC 2B(Аналоговый, Цифровой, HDMI)	
Потребляемая мощность	Рабочий режим: 16,0 Вт Станд. (Стандарт ENERGY STAR®) * 19,9 Вт Станд. (Условия выпуска с завода)** Спящий режим ≤ 0,3 Вт Питание выключено: ≤ 0,3 Вт	
Вход питания	AC 100-240 В ~ 50/60 Hz 1,0 A	
Размеры (длина x высота x ширина)	С подставкой	54,8 см x 36,7 см x 24,6 см
	Без подставки	54,8 см x 33,5 см x 16,6 см
Вес	4,8 кг	
Условия окружающей среды	Рабочая температура	от 10°C до 35 °C
	Рабочая влажность	от 10 % до 80 %
	Температура хранения Влажность хранения	от -20°C до 60 °C от 5 % до 90 % без конденсации

Указанные выше характеристики продуктов могут быть изменены без предварительного уведомления в связи с модернизацией функций устройства.

* Уровень энергопотребления может варьироваться в зависимости от условий эксплуатации и настроек монитора.

* Энергопотребление в режиме Вкл. измеряется с использованием стандарта тестирования ENERGY STAR®.

** Потребление электроэнергии в режиме «On» (Вкл.) измеряется при помощи стандартного теста LGE (режим изображения - Full White (полностью белый), разрешение – Maximum (максимальное))

ТЕХНИЧЕСКИЕ ХАРАКТЕРИСТИКИ

24MB35PH

Дисплей	Тип экрана	Плоская ЖК-панель на тонкоплёночных транзисторах с активной матрицей. Антибликовое покрытие
	Шаг пиксела	0,275 мм x 0,275 мм (Шаг пиксела)
Входной сигнал синхронизации	Частота горизонтальной развертки	от 30 кГц до 83 кГц (Автоматическая)
	Частота вертикальной развертки	от 56 Гц до 75 Гц (D-SUB, DVI-D) от 56 Гц до 61 Гц (HDMI)
	Форма входного сигнала	Раздельная синхронизация (Цифровой)
Видеовход	Вход сигнала	15-контактный разъем D-sub / Разъем DVI-D (Цифровой) Разъем HDMI
	Форма входного сигнала	RGB Аналоговый (0,7 Vp-p/ 75 ohm), Цифровой
Разрешение	Макс.	D-SUB(Аналоговый): 1920 x 1080 при 60 Гц DVI/HDMI: 1920 x 1080 при 60 Гц
	Рекомендовано	VESA 1920 x 1080 при 60 Гц
Plug & Play	DDC 2B(Аналоговый, Цифровой, HDMI)	
Потребляемая мощность	Рабочий режим: 17,1 Вт Станд. (Стандарт ENERGY STAR®) * 24,3 Вт Станд. (Условия выпуска с завода)** Спящий режим ≤ 0,3 Вт Питание выключено: ≤ 0,3 Вт	
Вход питания	AC 100-240 В ~ 50/60 Hz 1,2 А	
Размеры (длина x высота x ширина)	С подставкой	56,9 см x 43,3 см x 27,1 см
	Без подставки	56,9 см x 34,2 см x 6,3 см
Вес	5,0 кг	
Условия окружающей среды	Рабочая температура	от 10°C до 35 °C
	Рабочая влажность	от 10 % до 80 %
	Температура хранения	от -20°C до 60 °C
	Влажность хранения	от 5 % до 90 % без конденсации

Указанные выше характеристики продуктов могут быть изменены без предварительного уведомления в связи с модернизацией функций устройства.

* Уровень энергопотребления может варьироваться в зависимости от условий эксплуатации и настроек монитора.

* Энергопотребление в режиме Вкл. измеряется с использованием стандарта тестирования ENERGY STAR®.

** Потребление электроэнергии в режиме «On» (Вкл.) измеряется при помощи стандартного теста LGE (режим изображения - Full White (полностью белый), разрешение – Maximum (максимальное))

ТЕХНИЧЕСКИЕ ХАРАКТЕРИСТИКИ

27MB35PH

Дисплей	Тип экрана	Плоская ЖК-панель на тонкоплёночных транзисторах с активной матрицей. Антибликовое покрытие
	Шаг пиксела	0,3114 мм x 0,3114 мм (Шаг пиксела)
Входной сигнал синхронизации	Частота горизонтальной развертки	от 30 кГц до 83 кГц (Автоматическая)
	Частота вертикальной развертки	от 56 Гц до 75 Гц (D-SUB, DVI-D) от 56 Гц до 61 Гц (HDMI)
	Форма входного сигнала	Раздельная синхронизация (Цифровой)
Видеовход	Вход сигнала	15-контактный разъем D-sub / Разъем DVI-D (Цифровой) Разъем HDMI
	Форма входного сигнала	RGB Аналоговый (0,7 Vp-p/ 75 ohm), Цифровой
Разрешение	Макс.	D-SUB(Аналоговый): 1920 x 1080 при 60 Гц DVI/HDMI: 1920 x 1080 при 60 Гц
	Рекомендовано	VESA 1920 x 1080 при 60 Гц
Plug & Play	DDC 2B(Аналоговый, Цифровой, HDMI)	
Потребляемая мощность	Рабочий режим: 20,3 Вт Станд. (Стандарт ENERGY STAR®) * 29,4 Вт Станд. (Условия выпуска с завода)** Спящий режим ≤ 0,3 Вт Питание выключено: ≤ 0,3 Вт	
Вход питания	AC 100-240 В ~ 50/60 Hz 1,5 А	
Размеры (длина x высота x ширина)	С подставкой	64,4 см x 41,0 см x 25,9 см
	Без подставки	64,4 см x 38,7 см x 6,4 см
Вес	6,5 кг	
Условия окружающей среды	Рабочая температура	от 10°C до 35 °C
	Рабочая влажность	от 10 % до 80 %
	Температура хранения	от -20°C до 60 °C
	Влажность хранения	от 5 % до 90 % без конденсации

Указанные выше характеристики продуктов могут быть изменены без предварительного уведомления в связи с модернизацией функций устройства.

* Уровень энергопотребления может варьироваться в зависимости от условий эксплуатации и настроек монитора.

* Энергопотребление в режиме Вкл. измеряется с использованием стандарта тестирования ENERGY STAR®.

** Потребление электроэнергии в режиме «Он» (Вкл.) измеряется при помощи стандартного теста LGE (режим изображения - Full White (полностью белый), разрешение – Maximum (максимальное))

Предустановленный режим (Разрешение)

Режим дисплея (Разрешение)	Частота горизонтальной развертки (кГц)	Частота вертикальной развертки (Гц)	Полярность (H/V)	
720 x 400	31,468	70	-/+	
640 x 480	31,469	60	-/-	
640 x 480	37,500	75	-/-	
800 x 600	37,879	60	+/+	
800 x 600	46,875	75	+/+	
1024 x 768	48,363	60	-/-	
1024 x 768	60,023	75	+/+	
1152 x 864	67,500	75	+/+	
1280 x 1024	63,981	60	+/+	
1280 x 1024	79,976	75	+/+	
1680 x 1050	65,290	60	-/+	
1920 x 1080	67,500	60	+/+	Рекомендованный режим

ВРЕМЕННАЯ СИНХРОНИЗАЦИЯ HDMI

Режим заводских настроек (режим предварительно заданных настроек)	Частота горизонтальной развертки (кГц)	Частота вертикальной развертки (Гц)	HDMI
480P	31,50	60	О
576P	31,25	50	О
720P	37,50	50	О
720P	45,00	60	О
1080i	28,12	50	О
1080i	33,75	60	О
1080P	56,25	50	О
1080P	67,50	60	О Рекомендованный режим

Индикатор

Режим	Цвет светодиода
Рабочий режим	Белый
Спящий режим	Мигающий белый
Питание выключено	Выкл.



Убедитесь, что вы прочли меры предосторожности перед использованием устройства.

Модель и серийный номер продукта находятся на задней панели устройства. Запишите их ниже на тот случай, если вам когда-либо потребуется техническое обслуживание.

МОДЕЛЬ _____

СЕРИЙНЫЙ НОМЕР _____

ENERGY STAR is a set of power-saving guidelines issued by the U.S.Environmental Protection Agency(EPA).



As an ENERGY STAR Partner LGE U. S. A.,Inc. has determined that this product meets the ENERGY STAR guidelines for energy efficiency.