

MANUAL DEL PROPIETARIO

REFRIGERADOR

Lea detenidamente el manual del propietario antes de poner el electrodoméstico en funcionamiento y consérvelo a mano en todo momento para su referencia.

TABLA DE CONTENIDOS

3 CARACTERÍSTICAS DEL PRODUCTO

4 INSTRUCCIONES DE SEGURIDAD

- 4 INSTRUCCIONES IMPORTANTES DE SEGURIDAD

8 ESPECIFICACIONES DEL PRODUCTO

9 DESCRIPCIÓN GENERAL DEL PRODUCTO

- 9 Exterior
- 10 Interior
- 11 Contenedores de Almacenaje de Kimchi

12 INSTALACIÓN

- 12 Descripción general de la instalación
- 13 Desempacando el refrigerador
- 13 Elección de la ubicación adecuada
- 14 Removiendo/Ensamblando Puertas y Estantes
- 18 Nivelando y Alineando la Puerta
- 18 Encendido

19 FUNCIONAMIENTO

- 19 Antes de Usar
- 20 Panel de control
- 29 Almacenando Alimentos
- 32 Compartimentos de la izquierda /derecha
- 33 Cajón de CustomChill™
- 33 Ajuste de los estantes del refrigerador

34 FUNCIONES INTELIGENTES

- 34 Aplicación LG ThinQ
- 37 Función Smart Diagnosis™ (Diagnóstico Inteligente)

38 MANTENIMIENTO

- 38 Limpieza

40 SOLUCIÓN DE PROBLEMAS

- 40 Antes de llamar al servicio técnico

46 GARANTÍA LIMITADA

CARACTERÍSTICAS DEL PRODUCTO

Según el modelo, es posible que algunas de las siguientes funciones no estén disponibles.

ALARMA DE LA PUERTA

La función de alarma de la puerta está diseñada para prevenir el mal funcionamiento del refrigerador que podría producirse si se dejara abierta una puerta del refrigerador o un cajón del congelador. Si se deja abierta una puerta del refrigerador o un cajón del congelador por más de 60 segundos, sonará una alarma de advertencia en intervalos de 30 segundos.

BISAGRA DE CIERRE AUTOMÁTICO

Las puertas del refrigerador y los cajones del congelador se cierran automáticamente con un leve empujón. (La puerta únicamente se cierra automáticamente cuando se encuentra abierta a un ángulo menor a 30°).

CAJONES DE CUSTOMCHILL™

Los cajones de CustomChill™ proporcionan espacio de conservación con control de temperatura variable que mantiene el compartimento más frío o más caliente que el refrigerador. Utilícelo para almacenar carnes y mariscos, productos frescos, arroz o granos.

CONVENIENTES COMPARTIMENTOS MULTIPROPOSITO

La temperatura de los cajones puede ajustarse para kimchi, productos frescos, carne, pescado, arroz o granos. Utilice los compartimentos izquierdo y derecho en la parte superior del electrodoméstico para refrigerar alimentos frescos o kimchi.

FERMENTA Y ALMACENA KIMCHI EN UN SÓLO ELECTRODOMÉSTICO

Los compartimentos separados tienen controles de temperatura individuales que pueden ajustarse para fermentar o almacenar kimchi.

CONTENEDORES DE KIMCHI FÁCILES DE UTILIZAR

Los contenedores de kimchi son fáciles de usar y se sellan herméticamente, para mantener el kimchi fresco durante mucho tiempo.

INSTRUCCIONES DE SEGURIDAD

LEA TODAS LAS INSTRUCCIONES ANTES DE UTILIZAR

Su seguridad y la de los demás son muy importantes.

Tanto en este manual como en el equipo, hemos proporcionado muchos mensajes de seguridad importantes. Siempre debe leer y respetar todos los mensajes de seguridad.

Este es el símbolo de alerta de seguridad.



Este símbolo le advierte sobre posibles riesgos que pueden ocasionar lesiones o la muerte a usted o a otros. El símbolo de alerta de seguridad siempre estará acompañado de las palabras "ADVERTENCIA" o "PRECAUCIÓN" y seguido de un mensaje de seguridad importante.

Estos términos significan lo siguiente:



ADVERTENCIA

Podría sufrir lesiones graves o la muerte si no sigue las instrucciones.



PRECAUCIÓN

Puede resultar lesionado o causar daño al producto si no sigue las instrucciones.

Todos los mensajes de seguridad le indicarán cuál es el riesgo potencial, le indicarán cómo reducir la probabilidad de lesiones y le proporcionarán información sobre qué podría suceder si no se siguen las instrucciones.

INSTRUCCIONES IMPORTANTES DE SEGURIDAD



ADVERTENCIA

Para disminuir el riesgo de explosiones, incendios, descargas eléctricas, quemaduras, lesiones o muerte para las personas que usen este artefacto, siga las precauciones básicas, incluidas las siguientes:

INSTALACIÓN

- Para reducir el riesgo de lesiones personales, respete todos los procedimientos de seguridad recomendados por la industria, incluso el uso de guantes de manga larga y gafas de seguridad.
- Nunca intente operar este artefacto si se encuentra dañado, si no funciona correctamente, si no está ensamblado por completo o si tiene piezas faltantes o rotas, incluido un cable o enchufe dañado.
- Conecte este producto únicamente a un tomacorriente dedicado, conectado a tierra, apto para usar con este producto (115 voltios, 60 Hz, solo CA). El usuario tiene la responsabilidad de reemplazar un tomacorriente de pared estándar de 2 tomas por un tomacorriente de pared estándar de 3 tomas.
- No use un tomacorriente que pueda apagarse con un interruptor. No use un cable de extensión.
- Posicione el electrodoméstico de un modo que le permita acceder fácilmente a la alimentación eléctrica.
- Al mover el electrodoméstico, tenga cuidado de no torcer ni dañar el cable de alimentación.
- Póngase en contacto con un centro de servicio autorizado antes de instalar o cambiar de lugar el electrodoméstico.
- Por ninguna razón debe cortar o quitar la tercera clavija (tierra) del cable de alimentación.
- Mantenga los materiales de empaque fuera del alcance de los niños. Los materiales de empaque pueden ser peligrosos para los niños. Corren riesgo de asfixia.
- No instale el electrodoméstico en un lugar húmedo o polvoriento, donde el aislamiento de las piezas eléctricas podría deteriorarse.
- No coloque el electrodoméstico bajo la luz solar directa ni lo exponga a electrodomésticos que emitan calor, como cocinas o calefactores.
- No doble ni pellizque en exceso el cable de alimentación, ni coloque objetos pesados sobre este.

FUNCIONAMIENTO

- Este refrigerador está destinado únicamente a usos domésticos y similares aplicaciones, tales como:
 - áreas de cocina en tiendas, oficinas y lugares de trabajo;
 - granjas; por clientes en hoteles, moteles y otros tipos de ambientes residenciales;
 - ambientes de alojamiento y desayuno;
 - aplicaciones de abastecimiento y de servicios similares de no distribución.
- No use este electrodoméstico para fines especiales, como para conservar medicamentos o materiales de ensayo, usar en barcos, etc.
- NO permita que los niños entren y se paren o se cuelguen de las puertas o los estantes del electrodoméstico. Podrían dañar el refrigerador o sufrir lesiones graves.
- No permita que los niños entren al electrodoméstico. Podrían quedar atrapados y sofocarse.
- Debe supervisar a los niños para asegurarse de que no jueguen con el electrodoméstico.
- Mantenga los dedos lejos de los puntos de riesgo de pinzamiento; las distancias de separación entre las puertas y los gabinetes son necesariamente pequeñas. Tenga cuidado al cerrar las puertas cuando haya niños cerca.
- No toque los alimentos congelados ni las partes metálicas del compartimento del congelador si tiene las manos mojadas o húmedas. Hacerlo podría causar congelación.
- No vuelva a congelar alimentos congelados que se hayan descongelado por completo. Esto podría ser peligroso para su salud.
- No use adaptadores ni enchufe el cable de alimentación en un alargador de múltiples tomacorrientes.
- No use un cable que tenga grietas o daño de abrasión en su longitud o en algún extremo del enchufe o conector. Haga que personal de servicio calificado repare inmediatamente todo cable de energía que esté gastado o dañado de alguna manera.
- No use el refrigerador ni toque el cable de alimentación con las manos mojadas.
- No modifique ni extienda el cable de alimentación.
- No use un tomacorriente que no esté certificado. No enchufe el electrodoméstico en un tomacorriente de pared dañado.
- No coloque las manos, los pies u otros objetos en la ventilación de aire ni en la parte inferior del refrigerador. Si lo hace, podría sufrir lesiones personales o descargas eléctricas.
- Si se produce una fuga de gas (propano/GPL), asegúrese de que el área esté adecuadamente ventilada y póngase en contacto con un centro de servicio autorizado antes de volver a usar el refrigerador. No toque ni desarme el electrodoméstico ni el cable de alimentación del electrodoméstico.
- Ante la presencia de ruidos u olores extraños, o si sale humo del electrodoméstico, desconecte el cable de alimentación de inmediato y póngase en contacto con un centro de servicio autorizado.
- No use fusibles (como cobre, alambre de acero, etc.) que no sean los fusibles estándar.
- No coloque ni use un aparato eléctrico dentro del electrodoméstico, a menos que sea de un tipo recomendado por el fabricante.
- No introduzca animales con vida dentro del electrodoméstico.
- No coloque objetos pesados o frágiles, contenedores llenos de líquido, sustancias combustibles u objetos inflamables (como velas y lámparas) sobre el electrodoméstico.
- Si se conecta a un circuito protegido con fusibles, utilice un fusible de retardo.
- Mantenga las aperturas de ventilación, en la cubierta del electrodoméstico o en la estructura incorporada, despejadas de obstrucciones.
- No utilice dispositivos mecánicos u otros medios para acelerar el proceso de descongelado, con excepción de aquellos recomendados por el fabricante.
- No utilice aparatos eléctricos dentro de los compartimientos de almacenaje de alimentos del electrodoméstico, a menos que sean de un tipo recomendado por el fabricante.
- No almacene sustancias explosivas como latas de aerosol con propulsores inflamables en este electrodoméstico.

MANTENIMIENTO

- No use secadoras eléctricas para secar el interior del producto.
- No prenda velas para remover el olor interno del producto.
- En el caso de fuga del refrigerante, aleje los objetos inflamables del refrigerador. Asegúrese de que el área esté bien ventilada y póngase en contacto con un centro de servicio autorizado.
- Mantenga materiales inflamables y vapores, como gasolina, alejados del refrigerador.
- Los niños mayores de 8 años y las personas con capacidades físicas, sensoriales o mentales reducidas, o sin experiencia o conocimientos pueden usar este electrodoméstico, si cuentan con la supervisión o la instrucción necesarias sobre el uso seguro del electrodoméstico y comprenden los riesgos involucrados. Los niños no deben jugar con el electrodoméstico. Los niños que no estén supervisados no deben realizar la limpieza ni el mantenimiento del producto.
- Desenchufe el cable de alimentación antes de limpiar o reparar el electrodoméstico.
- Las luces del refrigerador y el compartimento del congelador son luces LED para interiores, y un técnico calificado debe realizar el mantenimiento.
- En caso de apagón o tormenta eléctrica, desenchufe el cable de alimentación de inmediato.
- Apague la alimentación si ingresa agua o polvo en el electrodoméstico. Llame a un agente de servicio.
- No almacene, desarme ni repare el electrodoméstico usted mismo ni permita que el personal no calificado lo haga.

ELIMINACIÓN

- Los electrodomésticos desechados o abandonados son peligrosos, incluso si se dejan de usar solo por unos pocos días. Al momento de desechar el refrigerador, retire los materiales de embalaje de la puerta o quite las puertas, pero deje los estantes en su lugar, a fin de que los niños no puedan ingresar fácilmente a este.
- Si desechara un refrigerador, asegúrese de retirar el refrigerante para que un miembro calificado del personal de servicio lo deseche correctamente. Si usted libera el refrigerante, puede ser multado o encarcelado de acuerdo con la legislación ambiental pertinente. La espuma de aislamiento contiene un gas expansor inflamable.
- Cuando deseche el electrodoméstico, retire la junta de la puerta mientras deja los estantes y los recipientes en su lugar, y mantenga a los niños alejados del electrodoméstico.

INSTRUCCIONES DE CONEXIÓN A TIERRA

- La conexión inadecuada del conductor de conexión a tierra puede resultar en riesgo de choque eléctrico. Pregunte a un electricista calificado o al personal de servicio si no está seguro si el artefacto está adecuadamente conectado a tierra. No modifique el enchufe que viene con el artefacto. Si no cabe en el contacto, pida que un electricista calificado instale un contacto apropiado.
- Haga que un técnico certificado verifique que el tomacorriente de pared y los cables estén adecuadamente conectados a tierra.
- Nunca tire del cable de alimentación para desenchufar el electrodoméstico. Agarre siempre el enchufe firmemente y tire del mismo para retirarlo del tomacorriente. Si no hace esto, podría dañar el cable de alimentación y generar un riesgo de incendio y descarga eléctrica.

RIESGO DE INCENDIO Y MATERIALES INFLAMABLES



Este electrodoméstico contiene una pequeña cantidad de refrigerante isobutano (R600a), que es combustible. Al transportar e instalar el electrodoméstico, debe prestar atención para asegurar que ninguna parte del circuito refrigerante se dañe. Fuga del refrigerante fuera de las tuberías podría generar un incendio o causar una lesión ocular. Si se detecta una fuga, evite cualquier llama descubierta o fuentes potenciales de incendio, y ventile el ambiente en el que se encuentra el electrodoméstico por varios minutos.

A manera de evitar la creación de una mezcla de gas y aire inflamable en caso ocurra una fuga en el circuito refrigerante, el tamaño de la habitación en el que el electrodoméstico se ubica deberá corresponder a la cantidad de refrigerante usada. El espacio debe ser de 10.8 pies cuadrados (1 metro cuadrado) por cada 8g de refrigerante R600a dentro del electrodoméstico. La cantidad de refrigerante en su electrodoméstico particular se muestra en la placa de identificación ubicada dentro del mismo. Nunca conecte un electrodoméstico mientras este muestre algún signo defectuoso. En caso de dudas, consulte con su distribuidor.

PRECAUCIÓN

Para reducir el riesgo de lesiones leves o moderadas a personas, el mal funcionamiento, o daño al producto o propiedad cuando use este producto, siga las precauciones básicas, incluido lo siguiente:

INSTALACIÓN

- No coloque el electrodoméstico en un lugar donde podría caerse.
- El refrigerador debe instalarse correctamente, teniendo en cuenta las instrucciones de instalación.
- No conecte este electrodoméstico a una toma de corriente GFCI (Interruptor de circuito de falla de tierra). Si el electrodoméstico está conectado a una toma de corriente GFCI, se puede dañar el interruptor de circuito de la toma de corriente. Si esto ocurre, reinicie el interruptor de circuito de la toma de corriente GFCI. Si el problema continúa, póngase en contacto con un electricista calificado y reemplace la toma de corriente de GFCI por otra que no sea GFCI.

FUNCIONAMIENTO

- No use aerosoles cerca del electrodoméstico.
- Este refrigerador está destinado únicamente a usos domésticos y similares.
- No golpee ni aplique demasiada fuerza en las superficies de vidrio. No toque las superficies de vidrio si están agrietadas o rotas.
- No llene ni envase en exceso los alimentos en los compartimentos de la puerta. Esto podría dañar el compartimento o provocar lesiones personales al retirar los alimentos aplicando una fuerza excesiva.
- No llene demasiado el electrodoméstico con alimento. Si lo hace, puede causar lesión personal o daño a la propiedad.

MANTENIMIENTO

- No use detergentes fuertes como cera o diluyentes para la limpieza. Limpie con un trapo suave.
- Retire los objetos extraños (como polvo y agua) de las clavijas del enchufe y las áreas de contacto. No use un trapo mojado o húmedo para limpiar el enchufe.
- No rocíe agua directamente en el interior o exterior del electrodoméstico.
- Cuando estén fríos, no limpie los estantes de vidrio ni las tapas con agua caliente. Si se exponen a cambios de temperatura repentinos, podrían romperse.

GUARDE ESTAS INSTRUCCIONES

ESPECIFICACIONES DEL PRODUCTO

La apariencia y las especificaciones detalladas en este manual podrían variar debido a mejoras constantes en el producto.

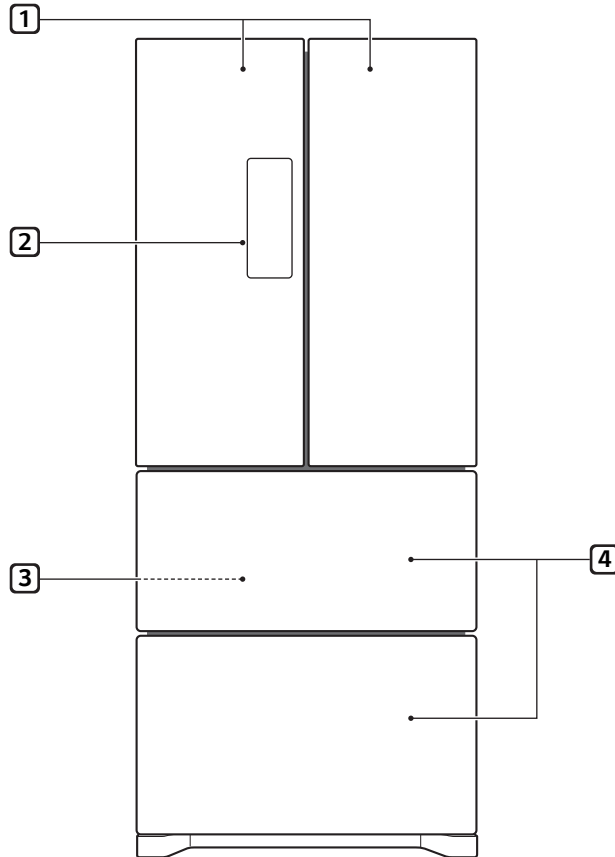
Requerimientos Eléctricos: 115 V, 60 Hz

Modelo LRKNS1400V	
Descripción	Refrigerador
Peso neto	266 lb (121 kg)

DESCRIPCIÓN GENERAL DEL PRODUCTO

Las ilustraciones en esta guía pueden diferir de los componentes y accesorios reales, los cuales están sujetos a cambios sin previo aviso por parte del fabricante a fin de introducir mejoras en el producto.

Exterior



1 Compartimentos de la izquierda y la derecha
Refrigere alimentos frescos o almacene kimchi. Vea la página 28 para más información acerca del uso de los compartimientos izquierdo y derecho.

- Los contenedores de kimchi para los compartimientos izquierdo y derecho sólo se han incluido en algunos modelos.
- Las cubiertas a prueba de escarcha para los compartimientos izquierdo y derecho sólo se han incluido en algunos modelos.

2 Panel de control

Ajuste los controles utilizando temperatura o tipo de alimentos.

- La apariencia y el diseño de la pantalla y del frente de los cajones varía en cada modelo.

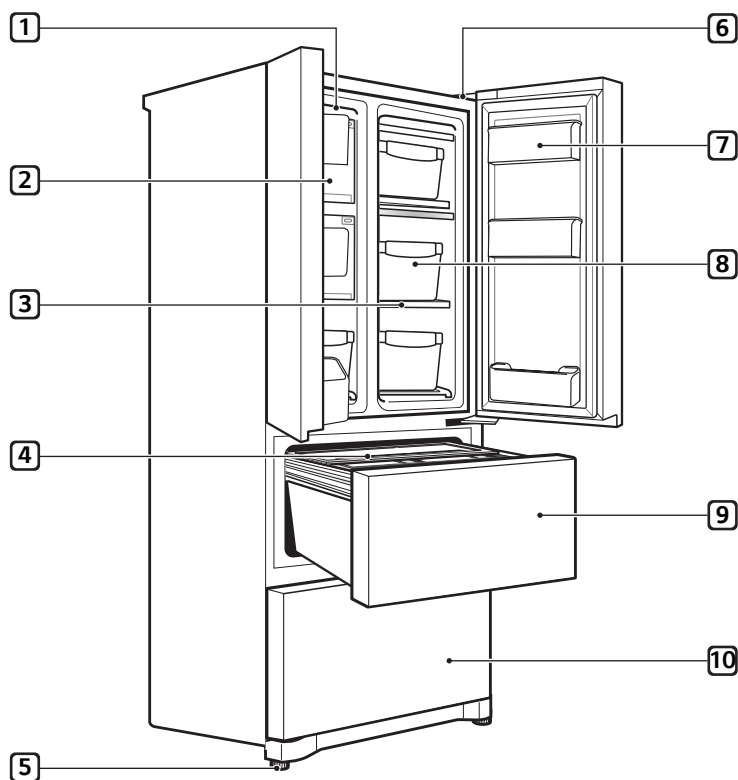
3 Interruptor del cajón medio/inferior.

Detecta cuando la cajones de medio/inferior se abre/cierra.

- Una alarma suena cuando el cajón no está completamente cerrado.
- El interruptor de la puerta está inclinado a manera de acomodar las diferentes ubicaciones de los cajones medio e inferior.

4 Cajones de CUSTOMCHILL™

Interior



1 Iluminación LED de los compartimientos izquierdo y derecho

Se ilumina cuando las puertas están abiertas.

2 Tapa flip-up

3 Estante

4 Contenedor del cajón

Diseñado para sujetar el Contenedores de kimchi

5 Pata niveladora

Ajuste el tornillo para nivelar el electrodoméstico luego de moverlo o instalarlo.

6 Smart Diagnosis™ (Diagnóstico Inteligente)

Resolución de problemas basada en el patrón de uso.

- Vea la sección Utilizando Funciones Inteligentes para más detalles.

7 Cubo de la puerta

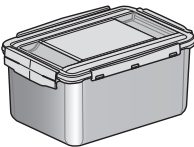
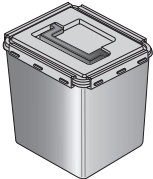
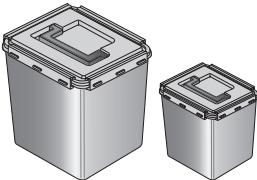
8 Contenedor de kimchi

Coloque alimentos en el contenedor de kimchi y ciérrelo de forma segura previo a almacenarlo.

9 Compartimento medio

10 Compartimento inferior

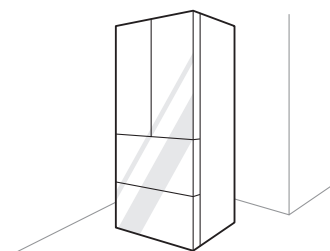
Contenedores de Almacenaje de Kimchi

Contenedor de kimchi		Contenedor	Capacidad
Compartimentos de la izquierda / derecha		AKC67523411 : 6ea	2.3 gal (8.8 L)
Compartimento medio		AKC67523717 : 4ea	3 gal (11.5 L)
Compartimento inferior		AKC67523717 : 2ea AKC67523718 : 2ea	3 gal (11.5 L) 1.8 gal (6.7 L)

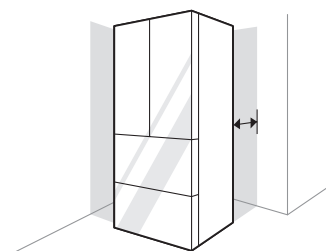
INSTALACIÓN

Descripción general de la instalación

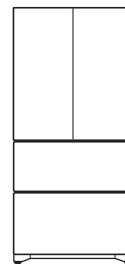
Lea las siguientes instrucciones de instalación luego de adquirir este producto o transportarlo a otra ubicación.



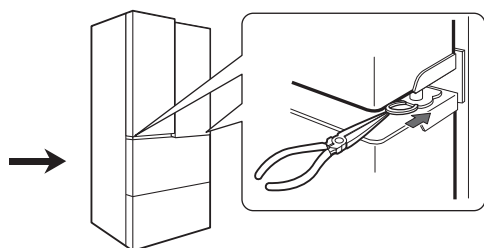
Desempacando el refrigerador



Elección de la ubicación adecuada



Desensamblando /
Ensamblando el refrigerador



Nivelando y Alineando la Puerta

Desempacando el refrigerador

⚠ ADVERTENCIA

- Utilice a dos o más personas para mover e instalar el refrigerador. Si no lo hace, puede resultar en lesiones en la espalda o de otro tipo.
- El refrigerador es pesado. Proteja el piso al mover el refrigerador para limpieza o servicio. Siempre empuje el refrigerador hacia afuera al moverlo. No menee o sacuda el refrigerador al intentar moverlo pues puede dañar el piso.
- Mantenga materiales inflamables y vapores, como gasolina, alejados del refrigerador. Si no lo hace puede provocar un incendio, explosión o muerte.

NOTA

- Remueva cinta adhesiva y cualquier etiqueta temporal de su refrigerador previo a su uso. No remueva ninguna etiqueta de precaución, modelo y número de serie, o la Hoja Técnica que se encuentra bajo la parte frontal del refrigerador.
- Para remover cualquier cinta adhesiva o goma restante frote enérgicamente el área con su pulgar. La cinta adhesiva o residuos de goma pueden ser fácilmente removidos frotando una pequeña cantidad de jabón líquido para platos con sus dedos. Limpie con agua caliente y seque.
- No utilice instrumentos puntiagudos, alcohol para frotar, fluidos inflamables o limpiadores abrasivos para remover cinta adhesiva o goma. Estos productos pueden dañar la superficie de su refrigerador.
- Reinstale o ajuste lo estantes como sea necesario. Los estantes del refrigerador están instalados en su posición de embarque. Reinstale los estantes de acuerdo a sus necesidades de almacenamiento individuales.

Elección de la ubicación adecuada

Electricidad

Utilice un enchufe con conexión a tierra individual: 115 Volts, 60 Hz, AC Amps mínimo.

⚠ ADVERTENCIA

- No sobrecargue el cableado de la casa ya que se podría producir un incendio al conectar múltiples electrodomésticos a un solo enchufe con el frigorífico.
- Para reducir el riesgo de descarga eléctrica, no instale el frigorífico en una zona húmeda.

Suelo

Para evitar ruido y vibración, la unidad debe ser instalada y nivelada en un piso sólidamente construido. De ser necesario, ajuste el nivel de las patas para compensar la irregularidad del piso.

NOTA

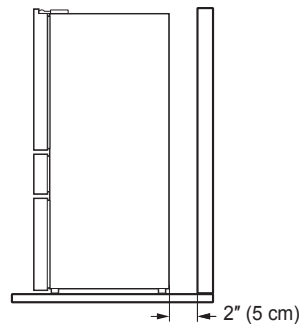
- No es recomendable la instalación sobre alfombrado, baldosas suaves o estructuras débilmente apoyadas.

Temperatura ambiente

Instale este electrodoméstico en un área donde la temperatura esté entre 55 °F (13 °C) y 110 °F (43 °C).

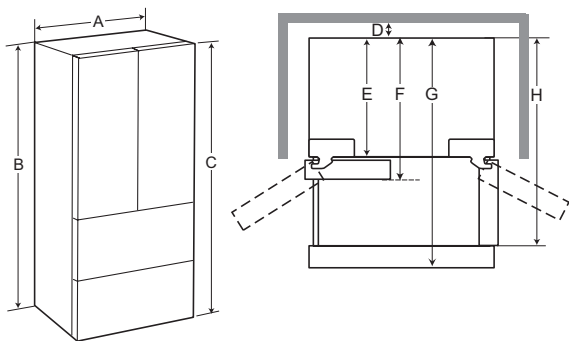
Si la temperatura alrededor del electrodoméstico es muy baja o alta, la capacidad de enfriamiento puede ser afectada negativamente.

- 1 Ubique el electrodoméstico donde sea fácil de utilizar.
- 2 Evite colocar la unidad cerca de fuentes de calor, luz solar directa o humedad.
- 3 Para asegurar la apropiada circulación de aire alrededor del refrigerador, deje espacio a ambos lados y en la parte superior del mismo. Deje 2 pulgadas (5 cm) de espacio entre la pared y la carcasa.
- 4 Para evitar vibraciones excesivas, el aparato debe estar nivelado.
- 5 No instale el electrodoméstico en una temperatura menor a 41°F (5°C). Ésto podría afectar su rendimiento.



Dimensiones y Espacios

- Revise las dimensiones del electrodoméstico y el proceso de instalación para asegurar que haya suficiente espacio para mover el refrigerador a través de puertas o aperturas angostas.
- Si una apertura es muy angosta para que pase el refrigerador, remueva las puertas del refrigerador. Vea Removiendo/ensamblando puertas y estantes en este manual.
- La ubicación de instalación elegida para el refrigerador debería considerar espacio en la parte trasera de la unidad para conexiones, circulación de aire y espacio en el frente para abrir las puertas y estantes.
- Una distancia muy pequeña entre los elementos adyacentes puede resultar en capacidad de enfriamiento reducida y en cargos altos de consumo eléctrico. Deje al menos 22.6 pulgadas (575 mm) frente al refrigerador para abrir las puertas, y al menos 2 pulgadas (50.8 mm) entre la parte trasera del refrigerador y la pared.



-	Dimensión/Espacio	LRKNS1400V
A	Ancho	29 1/2" (750 mm)
B	Altura a la Punta de la Caja	70" (1756 mm)
C	Altura	70 3/4" (1797 mm)
D	Espacio Trasero	2" (50 mm)
E	Profundidad sin Puerta	26 7/8" (682 mm)
F	Profundidad	31 1/2" (801 mm)
G	Profundidad (Total con el cajón abierto)	48 1/2" (1230 mm)
H	Profundidad (Total con Puerta Abierta 90°)	41 3/4" (1060 mm)

Removiendo/Ensamblando Puertas y Estantes

Si la puerta de entrada es muy angosta para que el refrigerador pase, remueva las puertas del mismo y mueva el refrigerador, de costado, a través de la puerta.

ADVERTENCIA

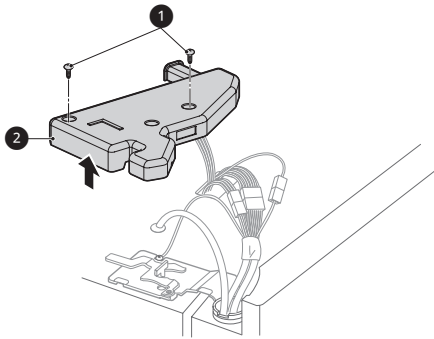
- Utilice a dos o más personas para remover e instalar las puertas del refrigerador y el estante del congelador.
- Desconecte la fuente de electricidad del refrigerador previo a instalarlo.
- No coloque las manos, los pies u otros objetos en la ventilación de aire ni en la parte inferior del refrigerador.
- Tenga cuidado al manejar la bisagra y la palanca.
- Extraiga los alimentos y recipientes antes de desprender las puertas y el estante.
- No sujete el agarrador al remover o reemplazar las puertas y el estante ya que esta podría destrabarse.

Herramientas necesarias

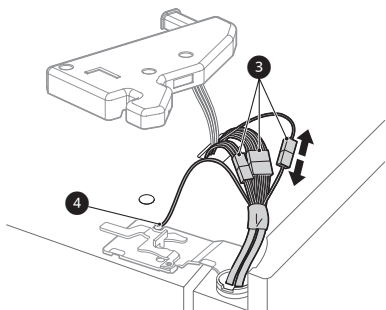
- Llave Allen de 3/32 pulgadas
- Llave Allen de 1/8 pulgadas
- Llave Allen de 1/4 pulgadas

Removiendo la Puerta Izquierda del Refrigerador

- 1 Remueva el tornillo ❶ de la cubierta de la bisagra en la parte superior del refrigerador. Levante el gancho (no visible), ubicado en la parte inferior del lado delantero de la cubierta ❷ con un destornillador plano.



- 2 Remueva la cubierta. Desconecte todos los arneses de cables ③. Desatornille el cable de tierra ④.



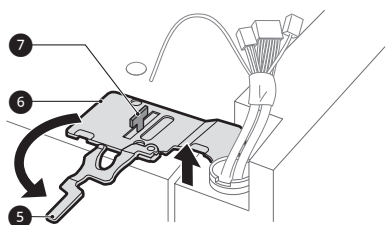
NOTA

- El número de arneses de cables puede variar dependiendo del modelo.

- 3 Rote la palanca de la bisagra ⑤ hacia la izquierda. Libere la bisagra superior ⑥ del picaporte de la manija de la bisagra ⑦.

! PRECAUCIÓN

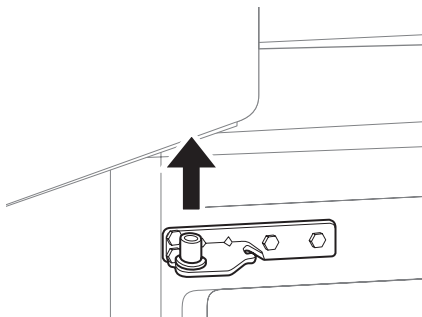
- Al liberar la bisagra del picaporte, tenga cuidado de que la puerta no se caiga hacia adelante.



- 4 Levante la puerta del centro del perno de la bisagra y remuévala.

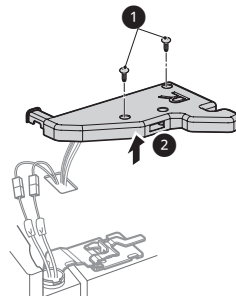
! PRECAUCIÓN

- Coloque la puerta, de adentro hacia afuera, en una superficie que no la raye.

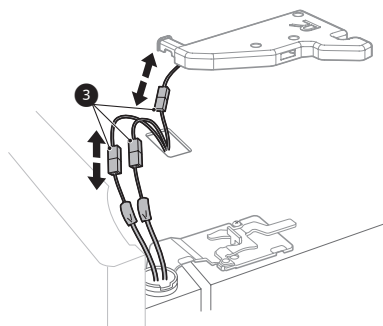


Removiendo la Puerta Derecha del Refrigerador

- 1 Remueva el tornillo de la cubierta superior de la bisagra ①. Levante el gancho (no visible), ubicado en la parte inferior del lado delantero de la cubierta ②, con un destornillador plano.



- 2 Remueva todos los arneses de cables ③.



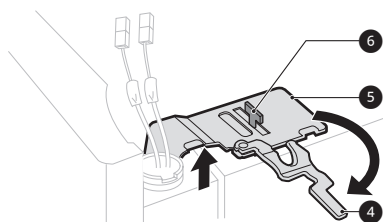
NOTA

- El número de arneses de cables puede variar dependiendo del modelo.

- 3 Rote la palanca de la bisagra ④ hacia la derecha. Libere la bisagra superior ⑤ del picaporte de la manija de la bisagra ⑥.

! PRECAUCIÓN

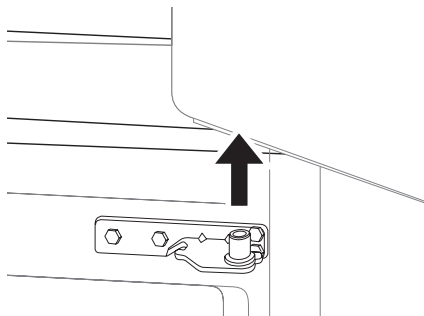
- Al liberar la bisagra del picaporte, tenga cuidado de que la puerta no se caiga hacia adelante.



- 4 Levante la puerta del centro del perno de la bisagra y remuévala.

! PRECAUCIÓN

- Coloque la puerta, de adentro hacia afuera, en una superficie que no la raye.

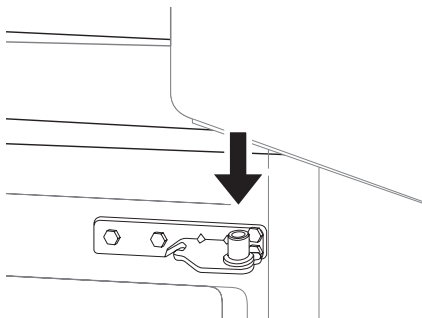


Ensamblando la Puerta Derecha del Refrigerador

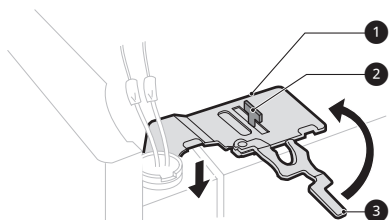
! PRECAUCIÓN

- Instale la puerta del lado derecho primero.

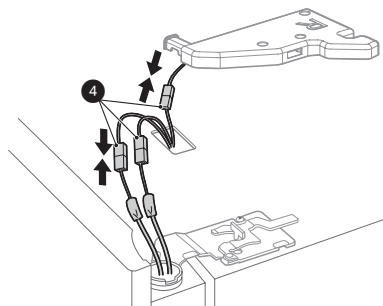
- 1 Asegúrese de que la funda de plástico esté insertada al fondo de la puerta. Baje la puerta al centro del perno de la bisagra como se muestra en la figura.



- 2 Ajuste la bisagra ① sobre el picaporte de la manija de la bisagra ② y encájela en su lugar. Rote la manija ③ hacia la izquierda para asegurar la bisagra.



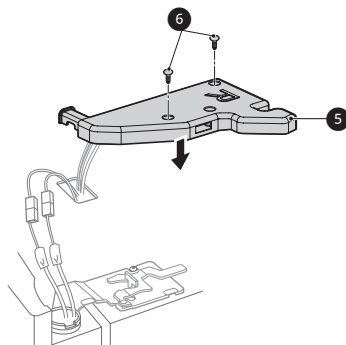
- 3 Conecte los arneses de cables ④.



NOTA

- El número de arneses de cables puede variar dependiendo del modelo.

- 4 Coloque la cubierta de la bisagra ⑤ en su lugar. Inserte y asegure el tornillo de la cubierta ⑥.

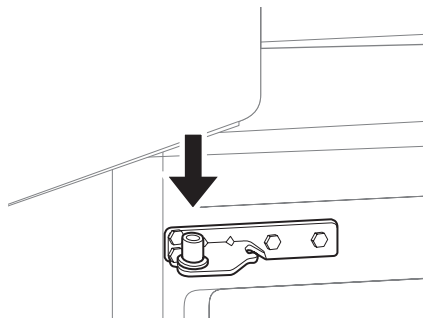


Ensamblando la Puerta Izquierda del Refrigerador

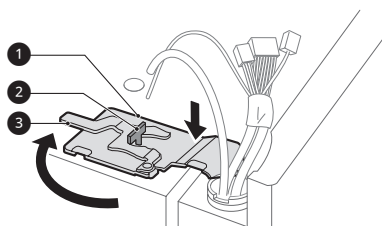
! PRECAUCIÓN

- Instale la puerta izquierda del refrigerador luego de haber instalado la puerta derecha.

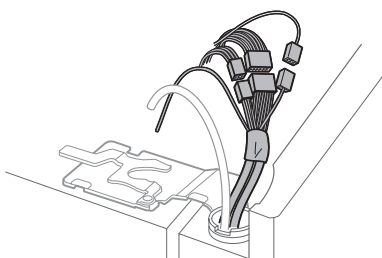
- 1 Asegúrese de que la funda de plástico esté insertada al fondo de la puerta. Instale la puerta del refrigerador en la bisagra del medio.



- 2 Ajuste la bisagra ① sobre el picaporte de la manija de la bisagra ② y encájela en su lugar. Rote la manija ③ en la dirección del reloj y asegure la bisagra.



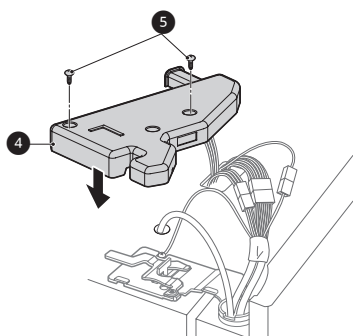
- 3 Conecte todos los arneses de cables y el cable a tierra.



NOTA

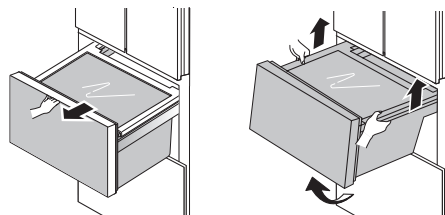
- El número de arneses de cables puede variar dependiendo del modelo.

- 4 Coloque la cubierta ④ en su lugar. Inserte y ajuste el tornillo de la cubierta ⑤.



Desmontaje del cajón CustomChill

- Abra completamente el cajón.
- Levante levemente el conjunto del cajón y de la cesta hasta que despeje los rieles de seguridad y proceda a tirar de él hasta que se detenga.
- Levante el conjunto de la cesta y el cajón para removerlo.

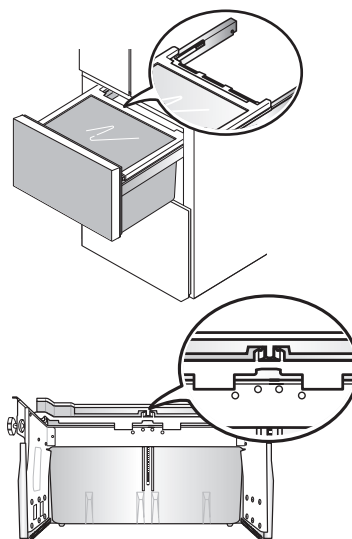


Para reensamblar el cajón, alinéelo con los rieles e insértelo hasta que se detenga, luego levántelo para despejar los rieles de seguridad y empujelo completamente.

- Abra las puertas izquierda y derecha previo a remover o ensamblar el cajón del medio.
- Las cestas no pueden removerse separadamente del cajón inferior o medio. Debe remover el conjunto completo de cesta y cajón al mismo tiempo.

⚠ PRECAUCIÓN

- Tenga cuidado de no lastimar sus pies al remover el cajón inferior.
- Los conjuntos de cesta y cajón son pesados. Vacíe el contenido previo a remover el conjunto y utilice una técnica adecuada al levantarlo para evitar lastimarse.



Nivelando y Alineando la Puerta

Puede que no sea posible nivelar las puertas cuando el piso no lo esté, o si éste es producto de una construcción pobre o débil. El refrigerador es pesado y debe ser instalado en una superficie sólida y rígida.

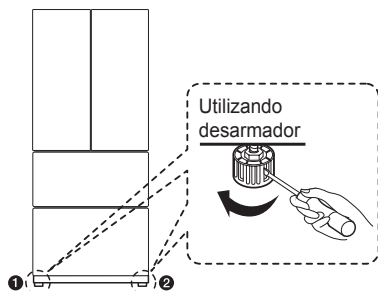
Algunos pisos de madera pueden causar problemas con el nivelado si se flexionan excesivamente.

Nivelando

- Si el piso está desnivelado, nivele el refrigerador para evitar ruidos y vibración.

PRECAUCIÓN

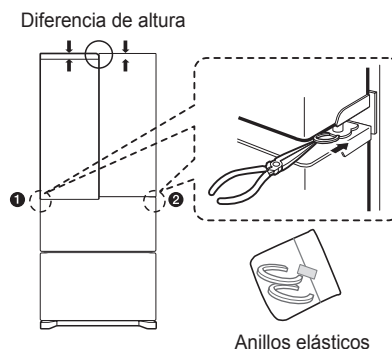
- Ajuste las patas niveladoras frontales a manera de que estén mas bajas que las ruedas. El peso del refrigerador debe caer sobre las patas, no sobre las ruedas, a manera de evitar que se mueva o vuelque.



Para nivelar el refrigerador utilice un destornillador para girar las patas niveladoras hasta que éstas estén en contacto firme con el piso. La parte frontal del refrigerador puede estar un poco más alta que la trasera a manera de cerrar las puertas más fácilmente.

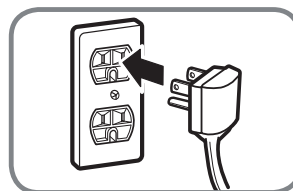
Alineamiento de la Puerta

- Si la puerta del lado izquierdo está más baja, ajuste la bisagra del lado ①.
- Si la puerta del lado derecho está más baja, ajuste la bisagra del lado ②.
- Los anillos elásticos se han proveído con esta unidad. Abra la puerta y levántela por debajo. Inserte anillos elásticos hasta que las puertas estén alineadas.



Encendido

- Luego de la instalación, conecte el cable de corriente a un enchufe con conexión a tierra de tres espigas y empuje el refrigerador a su posición final.

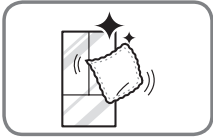


PRECAUCIÓN

- Conecte a un enchufe de potencia nominal.
- Haga que un técnico certificado verifique que el tomacorriente de pared y los cables estén adecuadamente conectados a tierra.
- No dañe o corte la terminal de tierra del enchufe de poder

FUNCIONAMIENTO

Antes de Usar

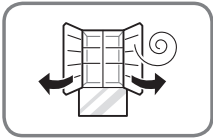


Limpie el refrigerador.

Limpie el refrigerador intensivamente y sacuda todo el polvo acumulado durante el envío.

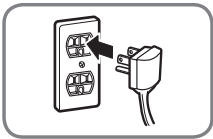
⚠ PRECAUCIÓN

- No raye el refrigerador con objetos puntiagudos ni use detergente que contenga alcohol, líquidos inflamables o abrasivos al remover cualquier cinta o adhesivo del mismo. Remueva los residuos de adhesivos borrándolos con su pulgar o detergente para platos.
- No despegue la etiqueta de número de serie, modelo o información técnica del panel trasero del refrigerador.



Abra las puertas del refrigerador y los estantes del congelador para ventilar el interior.

El interior del refrigerador puede oler a plástico al inicio. Remueva toda cinta adhesiva del interior del refrigerador y abra las puertas del refrigerador y los estantes para ventilación.



Conecte la fuente de energía.

Verifique que la fuente de energía esté conectada previo a usar.

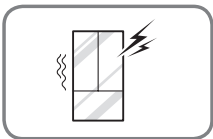


Espere a que el refrigerador enfríe.

Permita que el refrigerador funcione por al menos dos o tres horas previo a colocar alimentos en él. Verifique el flujo de aire frío en el compartimento para asegurar el enfriado adecuado.

⚠ PRECAUCIÓN

- Si coloca alimentos en el refrigerador previo a que éste haya enfriado puede causar que los alimentos se echen a perder o que un mal olor permanezca en su interior.



El refrigerador hace un sonido fuerte luego de la operación inicial.

Esto es normal. El volumen disminuirá conforme la temperatura baje.

Panel de control

Funciones del panel de control

Kimchi

L M H

Fridge

Fer. Com.

Left

Kimchi

L M H

Fridge

Fer. Com.

Right

Kimchi

L M H

Produce

Meat/Fish

Fer. Com.

Kimchi⁺

Off

Middle

Kimchi

L M H

Produce

Rice/Grain

Fast Chill

Storage

Off

Bottom

Cooling Care

Fresh

Air Filter



*Wi-Fi

*Extra Function :


Hold 3 seconds

*Lock

Utilizando los Botones Táctiles

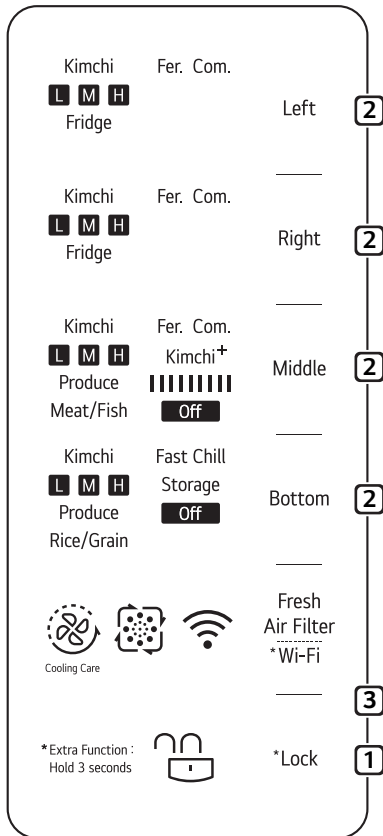
- El panel táctil opera en respuesta a la electricidad estática al detectar un cuerpo u objeto capacitivo cerca.
- Para operar los botones, toque el centro del texto en cada botón con su dedo.
- El icono Lock (Bloqueo)  o Unlock (Desbloqueo)  aparece en la pantalla todo el tiempo.
- Puede que los botones se activen inesperadamente si entran en contacto con su piel durante la limpieza u otros momentos.
- Puede que los botones no se activen apropiadamente si el panel de control está sucio o si está usando guantes.
- Cuando el refrigerador recibe alimentación eléctrica, la pantalla se enciende automáticamente.

NOTA

- Dependiendo del modelo, el aspecto de la pantalla y las puertas de los compartimentos central/inferior puede variar.
- Luego de 60 segundos de inactividad, todas las luces en la pantalla, a excepción del icono Lock (Bloquear) , se apagarán a manera de ahorrar energía. Esto es parte de la operación normal. Presione cualquier botón a manera de activar la pantalla y mostrar los ajustes actuales.

Antes de almacenar o fermentar kimchi, utilice esta sección para familiarizarse con las partes y funciones del panel de control.

Antes de utilizar el refrigerador de kimchi LG, mantenga presionado el botón Lock/Unlock (Bloquear/Desbloquear) por 3 segundos para desbloquear la pantalla.



1 La función Lock previene que los niños u otras personas cambien los ajustes accidentalmente.

- Antes de cambiar los ajustes, mantenga presionado Lock por 3 segundos para desbloquear la pantalla.
- Después de cambiar los ajustes, mantenga presionado Lock por 3 segundos para bloquear la pantalla y prevenir cambios accidentales.

NOTA

- La función Lock bloquea todas las funciones de la pantalla a excepción del botón Lock. Si un botón es presionado, el icono Lock/Unlock parpadeará 3 veces.
- La función Lock se enciende automáticamente luego de 60 segundos si el panel de control permanece inactivo.

2 Presionelo para ajustar el modo o temperatura para cada compartimiento.

- Ajustes disponibles para los compartimientos izquierdo y derecho: **Kimchi, Fridge(Refrigerador), o Fer.(Fermentación)**.
- Ajustes disponibles para el compartimiento medio: **Kimchi, Produce(Productos Frescos), Meat/Fish(Carne/Pescado), Kimchi+, Fer. (Fermentación), o Off(Apagado)**.
- Ajustes disponibles para el compartimiento inferior: **Kimchi, Produce(Producción), Rice/Grain(Arroz/ Granos), Storage(Almacenaje), Fast Chill (Escalofrío Rápido), o Off(Apagado)**.

NOTA

- Seleccione los ajustes de acuerdo a los alimentos a almacenar. (Consulte cómo almacenar kimchi inferior en la página 22 para obtener información detallada sobre los métodos de control.)

3 Presione para ajustar el modo Fresh Air Filter (Filtro de Aire Fresco). Mantengalo presionado para conectar a Wi-Fi.

NOTA

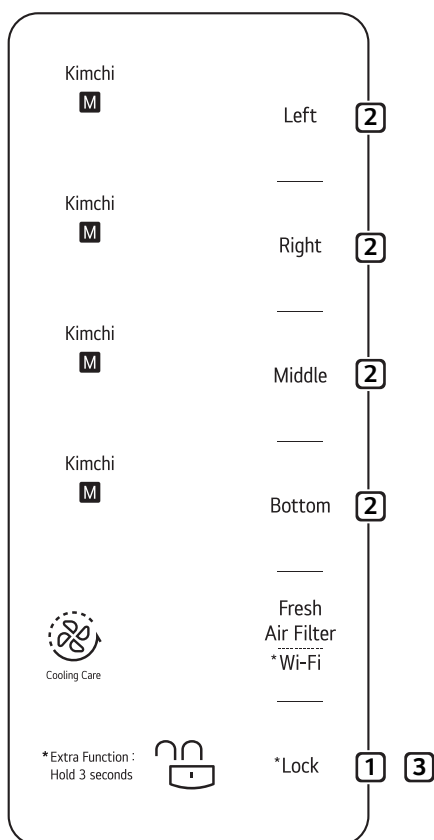
- Previo a utilizar las funciones, debe mantener presionado el botón Lock por 3 segundos para desbloquear la pantalla. Almacene los artículos en cualquier compartimento y fermente el kimchi en los compartimentos izquierdo, derecho o medio.
- Para fermentar kimchi en el compartimiento medio, coloque el kimchi en el cajón del medio y toque el botón Middle repetidamente para seleccionar los ajustes de Fermentación.

Almacenamiento de Kimchi (Todos los Compartimientos)

Consejos para el Almacenaje de Kimchi

El kimchi puede prepararse con diferentes ingredientes.

La temperatura de almacenaje óptima para el kimchi dependerá de los ingredientes principales, así como de los condimentos utilizados. Utilice el ajuste Low (Bajo) para kimchi con un alto contenido en agua. Utilice el ajuste Strong (Fuerte) para kimchi muy salado o condimentado.



1 Desbloquee la pantalla.

- Mantenga presionado el botón **Lock** por aproximadamente 3 segundos para desbloquear la pantalla. Debe desbloquear la pantalla previo a poder realizar un cambio de ajustes.

2 Presione los botones **Left (Izquierdo)**, **Right (Derecho)**, **Middle (Medio)**, o **Bottom (Inferior)**, para cambiar los ajustes de cada compartimiento.

- Presione repetidamente cada botón para navegar a través de los ajustes para dicho compartimiento.
- Conforme presione los botones, los ajustes cambiarán en el siguiente orden.

Compartimentos de la izquierda y la derecha

Kimchi: M → H → L ➡ Fridge(Refrigerador):
M → H → L ➡ Fer.(Fermentación)

Compartimento central

Kimchi: M → H → L ➡ Produce(Productos Frescos):
M → H → L ➡ Meat/Fish(Carne/Pescado) ➡
Kimchi+ ➡ Fer.(Fermentación) ➡ Off(Apagado)

Compartimento inferior

Kimchi: M → H → L ➡ Produce(Productos Frescos):
M → H → L ➡ Rice/Grain(Arroz/ Granos) ➡
Storage(Almacenaje) ➡ Fast Chill(Escalofrío Rápido)
➡ Off(Apagado)

- Seleccione la temperatura adecuada para el tipo y la salinidad del kimchi.
- L = Enfriamiento Bajo (Frío)
M = Enfriamiento Medio (Más Frío)
H = Enfriamiento Alto (El más frío)

3 Presione el botón **Lock** para bloquear la pantalla e iniciar el almacenaje de kimchi.

Fermentando Kimchi en los Compartimientos Izquierdo/Drecho/Medio

NOTA

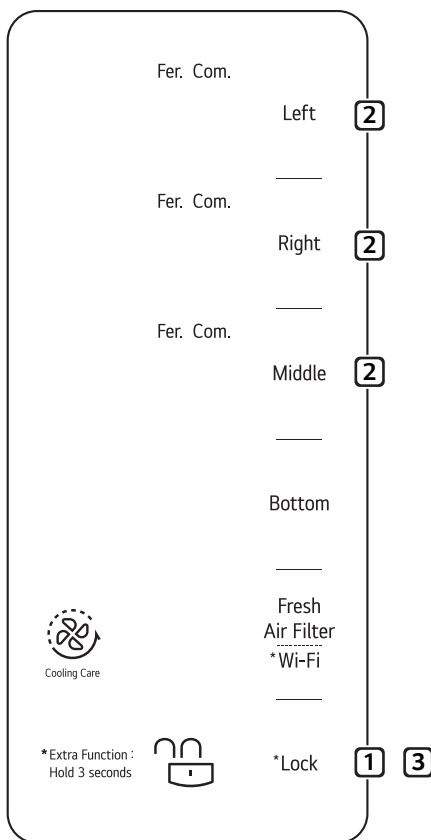
- El kimchi se fermenta más rápidamente en la configuración Fermentation (Fermentación) que en la de Storage (Almacenaje).

Fermentando

El refrigerador detecta la temperatura exterior y, en base a la temporada, configura automáticamente los ajustes de fermentación para obtener los mejores resultados.

Indicador de Fermentación Completada

Un indicador se enciende en la pantalla en cuanto se completa la fermentación. El tiempo de fermentación varía dependiendo de la temporada, la temperatura ambiente, y la temperatura que se ha establecido para el kimchi (baja/media/alta).



1 Desbloquee la pantalla.

- Mantenga presionado el botón **Lock** por aproximadamente 3 segundos para desbloquear la pantalla. Debe desbloquear la pantalla previo a poder realizar un cambio de ajustes.

2 Presione el botón del compartimiento deseado para seleccionar Fermentation (Fermentación).

- Presione Left (Izquierdo), Right (Derecho) o Middle (Medio) repetidamente para seleccionar Fermentation (Fermentación).

3 Presione el botón Lock (Bloquear) para bloquear la pantalla e iniciar la fermentación del kimchi.

Cancelando la Fermentación

Para cancelar la fermentación, desbloquee la pantalla y presione el botón del compartimiento para cambiar sus ajustes.

Almacenando Kimchi Fermentado

Cuando la fermentación se ha completado, el indicador Fer. Com. se enciende y "Kimchi M" aparece en la pantalla de temperatura.

Presione el botón Lock para apagar el indicador y cambiar el ajuste.

Refrigeración de alimentos (Compartimiento izquierdo/derecho)

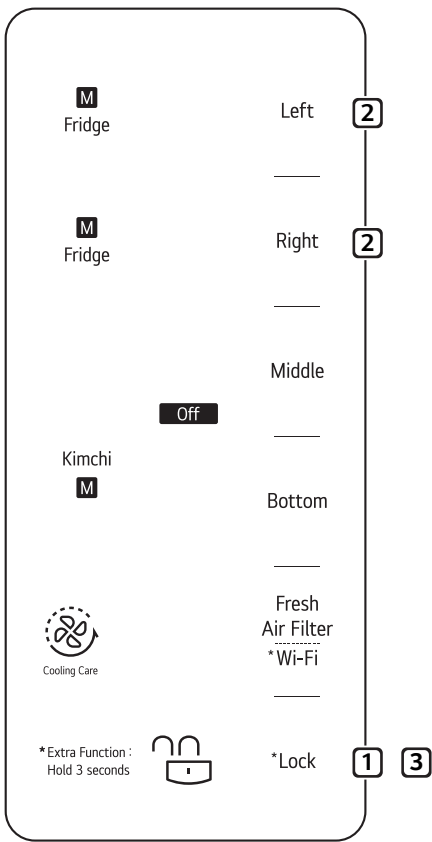
- Sólo los compartimientos Izquierdo y Derecho pueden utilizarse para refrigeración.

NOTA

- Si el kimchi se almacena en la configuración Fridge (Refrigerador), éste podría fermentarse muy rápidamente.

Almacenando Otros Alimentos

Puede que el olor a kimchi se mantenga dentro de los compartimientos del refrigerador luego de haberlo almacenado. Limpie los compartimientos previo a utilizarlos para almacenar otros alimentos. Vea la sección de **Mantenimiento** para obtener instrucciones.



1 Desbloquee la pantalla.

- Mantenga presionado el botón **Lock** por aproximadamente 3 segundos para desbloquear la pantalla. Debe desbloquear la pantalla previo a poder realizar un cambio de ajustes.

2 Presione repetidamente cada botón para navegar a través de los ajustes para dicho compartimiento.

- Presione cada botón repetidamente para seleccionar **Fridge** (Refrigerador).
- Conforme presione los botones, los ajustes cambiarán en el siguiente orden.

Compartimentos de la izquierda y la derecha

Kimchi: M → H → L ➡ Fridge(Refrigerador):
M → H → L ➡ Fer.(Fermentación)

- L = Enfriamiento Bajo (Frío)
M = Enfriamiento Medio (Más Frío)
H = Enfriamiento Alto (El más frío)

3 Presione el botón Lock (Bloquear) para bloquear la pantalla e iniciar la refrigeración.

Ajustes de Almacenaje Extendido de Alimentos (Compartimiento Medio/Inferior)

- Esta configuración sólo está disponible en los compartimientos medio e inferior.

Produce(Productos Frescos)

- Utilizado para mantener frescos los vegetales y las frutas por un largo periodo de tiempo.

Meat/Fish(Carne/Pescado)

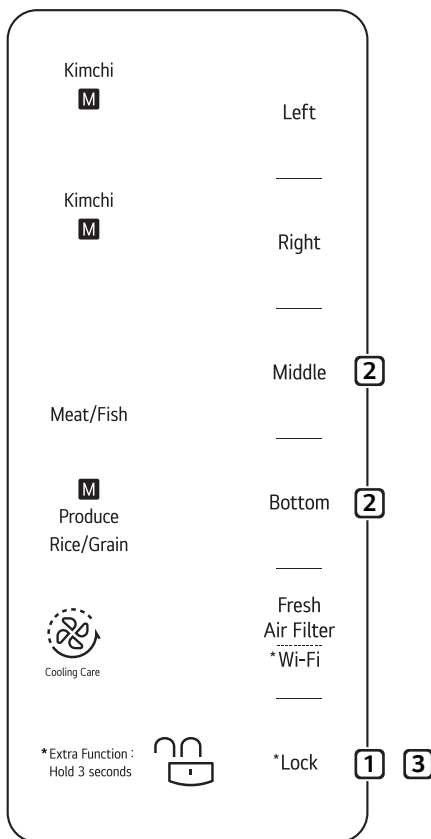
- Utilizado para mantener frescas las carnes y el pescado.

Rice/Grain(Arroz/ Granos)

- Se usa para mantener fresco el arroz y el granos.

NOTA

- Si el kimchi se almacena en la configuración Carne/Pescado, éste podría congelarse.



1 Desbloquee la pantalla.

- Mantenga presionado el botón **Lock** por aproximadamente 3 segundos para desbloquear la pantalla. Debe desbloquear la pantalla previo a poder realizar un cambio de ajustes.

2 Presione los botones Middle (Medio) o Bottom (Inferior) para cambiar los ajustes de cada compartimiento.

- Presione cada botón repetidamente para seleccionar la configuración deseada.
- Conforme presione los botones, los ajustes cambiarán en el siguiente orden.

Compartimiento medio

Kimchi: M → H → L ➡ Produce(Productos Frescos): M → H → L ➡ Meat/Fish(Carne/Pescado) ➡ Kimchi+ ➡ Fer.(Fermentación) ➡ Off(Apagado)

- La configuración Meat/Fish congela levemente la carne o el pescado a manera de extender su tiempo de almacenaje.

Compartimiento inferior

Kimchi: M → H → L ➡ Produce(Productos Frescos): M → H → L ➡ Rice/Grain(Arroz/ Granos) ➡ Storage(Almacenaje) ➡ Fast Chill(Escalofrío Rápido) ➡ Off(Apagado)

- Seleccione la temperatura adecuada para el tipo y la salinidad del kimchi.
- L = Enfriamiento Bajo (Frío)
- M = Enfriamiento Medio (Más Frío)
- H = Enfriamiento Alto (El más frío)

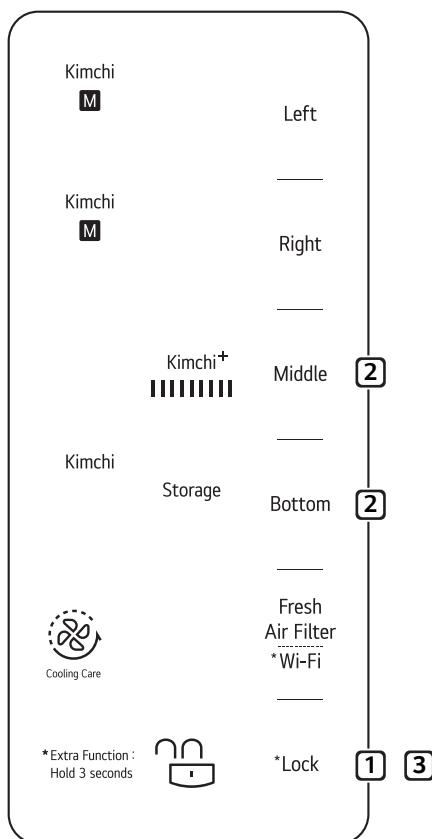
3 Presione el botón Lock (Bloquear) para bloquear la pantalla e iniciar el almacenaje.

- El almacenaje inicia cuando el icono Lock (Bloquear) se enciende.

Utilizando el Modo de Almacenaje Kimchi+ (Compartimientos medio/inferior)

Kimchi+

- Utilice esta configuración para kimchi de rábano. El enfriado rápido enlentece la fermentación y alienta la formación de ácido láctico, el cual mantiene el kimchi fresco por más tiempo.
 - Esta configuración sólo está disponible en el compartimiento del medio.
 - Utilice esta configuración únicamente para kimchi de repollo. Tipos de kimchi menos salados podrían congelarse si se almacenan en esta configuración.
 - Utilice esta configuración únicamente para kimchi fresco preparado.
 - Utilizar esta configuración dos veces podría fermentar demasiado el kimchi. Utilicela únicamente una vez.
 - Las barras de luz indican el proceso de fermentación. El kimchi está listo para servirse cuando todas las barras se encienden (aproximadamente 6 días).



Storage(Almacenamiento)

- Esta configuración utiliza la función Smart Cold Shock (Choque Frio Inteligente) para almacenar el kimchi a la temperatura más baja y conservar su sabor por períodos de tiempo más largos.
- Esta configuración sólo está disponible en el compartimiento inferior.
- Puede que los vegetales se congelen si se almacenan en esta configuración.

1 Desbloquee la pantalla.

- Mantenga presionado el botón **Lock** por aproximadamente 3 segundos para desbloquear la pantalla. Debe desbloquear la pantalla previo a poder realizar un cambio de ajustes.

2 Presione los botones Middle (Medio) o Bottom (Inferior) para cambiar los ajustes de cada compartimiento.

- Presione cada botón repetidamente para seleccionar Storage (Almacenaje)
- Conforme presione los botones, los ajustes cambiarán en el siguiente orden.

Compartimento medio (Kimchi+)

Kimchi: M → H → L ➡ Produce(Productos Frescos):
 M → H → L ➡ Meat/Fish(Carne/Pescado)
 ➡ Kimchi+ ➡ Fer.(Fermentación) ➡ Off(Apagado)

Compartimento Inferior (Storage (almacenaje))

Kimchi: M → H → L ➡ Produce(Productos Frescos):
 M → H → L ➡ Rice/Grain(Arroz/ Granos) ➡
 Storage(Almacenaje) ➡ Fast Chill(Escalofrío Rápido)
 ➡ Off(Apagado)

- Seleccione la temperatura adecuada para el tipo y la salinidad del kimchi.
- Cuando se ha seleccionado **Storage** (Almacenaje), **Kimchi** se enciende automáticamente. Puede que los vegetales y las frutas se congelen si se almacenan en esta configuración.

3 Presione el botón Lock (Bloquear) para bloquear la pantalla.

- **Kimchi+** o Storage (Almacenaje) inicia cuando la luz al lado del botón está en

Reiniciando la función Kimchi+

- Para reiniciar la configuración de Kimchi+, cancele el modo Kimchi+ y reinicielo.
 - Paso 1 (Cancelar): Unlock → Kimchi → Lock
 - Paso 2 (Reiniciar): Unlock → Kimchi+ → Lock

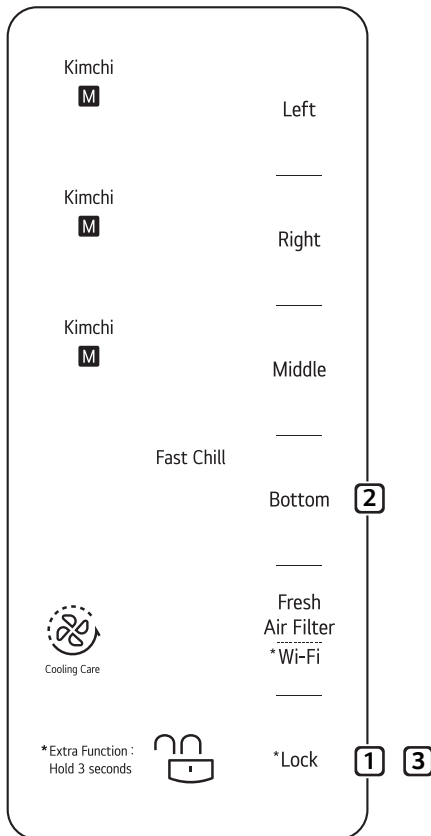
Utilizando el Método de Almacenaje Fast Chill (Compartimiento Inferior)

Fast Chill

- Utilice esta configuración para almacenar kimchi preparado comercialmente. El kimchi adquirido en tiendas ya ha sido fermentado, por lo que lo mejor es enfriarlo lo más rápido posible.

NOTA

- Al utilizar la función Fast Chill asegúrese de separar el kimchi comprado del que ya tenía almacenado. Utilizar esta configuración con kimchi que ya había sido enfriado podría congelarlo.



1 Desbloquee la pantalla.

- Mantenga presionado el botón **Lock** por aproximadamente 3 segundos para desbloquear la pantalla. Debe desbloquear la pantalla previo a poder realizar un cambio de ajustes.

2 Presione el botón del compartimiento inferior.

- Presione **Bottom** (Inferior) repetidamente para seleccionar **Fast Chill**.
- Conforme presione los botones, los ajustes cambiarán en el siguiente orden.

Compartimiento inferior

Kimchi: M → H → L ➡ Produce(Productos Frescos):
 M → H → L ➡ Rice/Grain ➡ Storage(Almacenaje)
 ➡ Fast Chill(Escalofrío Rápido) ➡ Off(Apagado)

3 Presione el botón Lock (Bloquear) para bloquear la pantalla.

- El Fast Chill(Enfriado Rápido) inicia cuando el icono Lock (Bloquear) se enciende.

NOTA

- Espere 48 horas previo a reiniciar la configuración Fast Chill. Para prevenir que el kimchi se congele, la configuración Fast Chill no puede ser reiniciada durante las 48 horas desde que se seleccionó.

Reiniciando la Configuración Fast Chill

- Para almacenar kimchi recientemente comprado, cancele la configuración Fast Chill y reiniciela.
 - Paso 1 (Cancelar): Unlock(Desbloquear) → Kimchi → Lock(Bloquear)
 - Paso 2 (Reiniciar): Unlock(Desbloquear) → Fast Chill → Lock(Bloquear)

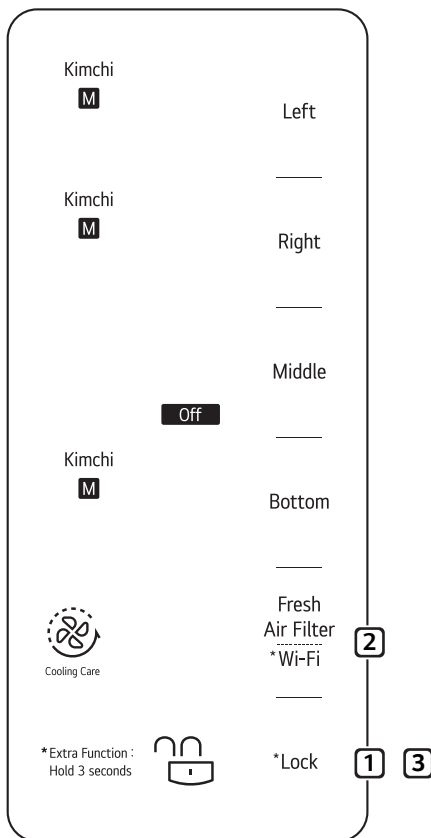
Uso de Fresh Air Filter(Filtro de Aire Fresco) y Wi-Fi

Fresh Air Filter (Filtro de Aire Fresco)

Utilice esta función para mejorar la circulación de aire y ayudar a remover olores dentro del refrigerador.

Wi-Fi

Utilice esta función para conectar el producto a una red doméstica Wi-Fi y acceder a las funciones inteligentes a través de la aplicación LG ThinQ.



Configurando la Función Fresh Air Filter(Filtro de Aire Fresco)

1 Desbloquee la pantalla.

- Mantenga presionado el botón **Lock** por aproximadamente 3 segundos para desbloquear la pantalla. Debe desbloquear la pantalla previo a poder realizar un cambio de ajustes.

2 Presione Fresh Air Filter/Wi-Fi (Filtro de Aire Fresco/Wi-Fi)

- Presione el botón Fresh Air Filter/Wi-Fi La desodorización inicia, y la luz LED se mantiene encendida hasta que ésta se haya completado.

3 Presione el botón Lock (Bloquear) para bloquear la pantalla e iniciar la fermentación del kimchi.

- La desodorización inicia una vez bloqueada la pantalla.

NOTA

- Con el uso repetido, puede que el filtro se sature y no sea tan efectivo. Vea la página 33 para obtener instrucciones acerca de la limpieza y la reutilización del filtro.

Configurando la Función Wi-Fi

1 Desbloquee la pantalla.

- Mantenga presionado el botón **Lock** por aproximadamente 3 segundos para desbloquear la pantalla. Debe desbloquear la pantalla previo a poder realizar un cambio de ajustes.

2 Mantenga presionado el botón Fresh Air Filter/Wi-Fi por aproximadamente 3 segundos.

- El icono Wi-Fi se encenderá cuando el producto exitosamente haya conectado al internet.
- Para desconectar el producto de la red Wi-Fi, utilice los Ajustes en la aplicación para borrarlo de los productos conectados.

Almacenando Alimentos

Consejos de Almacenamiento de Alimentos

• Almacenar verduras y frutas

La humedad que queda en los vegetales luego de lavarlos puede que favorezca a que estos se echen a perder más rápidamente. No lave sus vegetales hasta que esté a punto de utilizarlos. Hojas frondosas como la del col o la lechuga tienen un tiempo de almacenaje limitado. Envuélvalas en papel periódico o colóquelas en contenedores sellados para ayudar a mantenerlas frescas por más tiempo.

• No almacene frutas tropicales en el refrigerador.

Los bananos y las piñas sin cortar se dañan a bajas temperaturas.

• Para almacenar mariscos secos, seleccione “Produce” para el compartimiento medio y ajuste la temperatura de almacenaje a “low” (baja).

• Ya que los vegetales o las frutas podrían congelarse en los compartimientos medio/inferior, asegúrese de almacenarlos en los contenedores designados.

• § Para almacenar arroz o granos, utilice el compartimiento inferior luego de seleccionar “Rice/Grain” como tipo de alimentos.

• Puede que los vegetales se congelen si son almacenados en el compartimiento inferior luego de seleccionar “Storage”.

• Puede que el kimchi se congele si es almacenado en el compartimiento del medio luego de seleccionar “Meat/ Fish”.

Consejos para Almacenar Kimchi

• No llene demasiado los contenedores de kimchi.

Deje suficiente espacio para que el kimchi se expanda conforme se fermenta, o el contenido podría desbordarse del contenedor. Cierre las tapas del contenedor completamente para prevenir que el kimchi se fermente muy rápidamente o que desarrolle levadura o moho. Llène de kimchi el refrigerador hasta la línea de llenado y asegúrese de que la tapa esté bien cerrada previo al almacenaje. Cubra la superficie del kimchi con envoltorio plástico para extender su tiempo de almacenaje.

• No coloque kimchi directamente en el compartimiento del refrigerador ni lo almacene en una bolsa plástica.

Utilice el contenedor de kimchi suministrado para almacenarlo. El kimchi colocado directamente en el compartimiento del refrigerador podría congelarse y adquirir un sabor agrio. No bloquee con alimentos la salida de aire dentro del refrigerador. Hacerlo podría provocar que esos se congelen, afectar el rendimiento del refrigerador, u ocasionar una descarga eléctrica o heridas.

• Para obtener los mejores resultados, revise su kimchi 3 o 4 días desde su almacenaje.

Si el kimchi se ha desbordado del contenedor, puede que se fermente muy rápidamente y que no se almacene de forma adecuada.

• No coloque alimentos que requieran diferentes condiciones de almacenaje en el mismo compartimiento.

Seleccione los ajustes apropiados para el tipo de alimentos a almacenar.

• Asegúrese de utilizar suficiente sal al preparar kimchi para almacenaje prolongado.

La tasa de fermentación es usualmente determinada por la cantidad de sal en el kimchi.

Pequeños lotes de kimchi suave pueden almacenarse exitosamente por cortos períodos de tiempo, pero añada más sal si almacenará mayores cantidades a utilizar durante un período de tiempo prolongado.

• Sea cuidadoso al colocar contenedores de kimchi en el refrigerador.

Levante el contenedor por las manijas y evite impactos al fondo del mismo.

(La apariencia de los contenedores de kimchi podría variar dependiendo del modelo.)

Una Guía para el Kimchi

- **El primer paso en la fermentación de kimchi es el encurtido de sal.**

La sal reacciona a las encimas en el repollo para descomponer las proteínas e iniciar la fermentación inmediatamente. Este proceso continúa incluso a bajas temperaturas. Tradicionalmente se permitía que el kimchi se fermentara lentamente durante el frío clima de invierno.

- **El sabor del kimchi también depende de los condimentos utilizados.**

Condimentos tradicionales incluyen cebolla verde, ajo, jengibre, pescado salado, y chile en polvo. La combinación de especias elegidas determinará el sabor del kimchi.

- **Tasas de Fermentación para el Kimchi**

Añadir mucho ajo, mariscos, cebolla, chile en polvo, pepino o cebolla verde hace que el kimchi se fermente más rápidamente. Añadir ostras saladas, camarón salado o salsa de caqui realmente acelera la fermentación. Por otro lado, añadir puerros, mostaza o ginseng enlentece la fermentación.

- **El kimchi se empieza a fermentar en cuanto se ha preparado.**

El contacto con el aire hará que el kimchi se torne amargo. Si el kimchi no está cubierto con salsa o tiene muy poca sal, una pequeña capa de levadura se formará en su superficie.

Mantenga el aire alejado de los vegetales al cubrirlos en salsa o al colocar el kimchi en una bolsa o envoltorio plástico.

- **Cómo Afecta al Kimchi la Temperatura**

La temperatura afecta la tasa de fermentación del kimchi. Al preparar kimchi para un almacenaje por tiempo prolongado, mantenga la temperatura a menos de 50°F (10°C).

- **Almacenaje de Kimchi por Tiempo Prolongado**

El kimchi, al igual que el queso, es un organismo vivo y cambiará con el pasar del tiempo. Para mantener el kimchi fresco por largos períodos de tiempo, incremente el contenido de sal y almacénelo a una baja temperatura, cerca de 32°F (0°C).

Presione los vegetales hacia abajo a manera de que estos se cubran con salsa y luego cubra el contenedor en un envoltorio plástico, o con una capa de hojas de repollo, para mantener el aire fuera y el kimchi fresco por más tiempo.

- **Eligiendo el Repollo Adecuado para el Kimchi**

Hay distintos tipos de repollo disponibles. Para el kimchi, elija un repollo de tamaño mediano que sea redondo y no largo y delgado. Las hojas internas deben ser dulces y más palidas que las externas. Las hojas externas deben ser delgadas y de color verde pálido.

- **Seleccionando Rábanos para el Kimchi**

Hay varios tipos de kimchi de rábano, y diferentes rabanos son utilizados para diferentes tipos de kimchi.

Para kimchi de rábano, utilice rábanos coreanos que tengan hojas de color verde pálido bien dispersas en la punta.

Para Kimchi chonggak (rábano joven), utilice rábanos de Seúl que tengan fondos redondos y gruesos.

Para kkakdugi (kimchi de rábano en cubos), intente encontrar rábanos con cabezas blancas y no verdes.

Para dongchimi, utilice rábanos con hojas suaves y cabezas blancas en vez de verdes.

Técnicas para el Almacenaje Apropiado de Alimentos

- **Almacene el kimchi en el contenedor para kimchi.**

Llene de kimchi el contenedor hasta la línea de llenado y asegúrese de que la tapa esté bien cerrada previo al almacenaje.

Si la tapa no está bien cerrada, se podría formar una capa fina de levadura en la superficie del kimchi, o éste podría fermentarse muy rápidamente. Previo a almacenarlo, cubra la superficie del kimchi con envoltorio plástico o con una capa de hojas de repollo a manera de prevenir la formación de levadura.

- **Almacene las verduras o las frutas en el contenedor correspondiente.**

Algunos vegetales y frutas pueden dañarse con el aire frío. Los vegetales que se han humedecido por haber sido lavados tienden a descomponerse más fácilmente. Para obtener los mejores resultados, no lave los vegetales previo a almacenarlos.

No refrigere frutas tropicales, como bananos o piñas, ya que éstas se dañan a bajas temperaturas.

- **Permita que los alimentos calientes se enfríen a temperatura ambiente previo a refrigerarlos.**

Colocar alimentos calientes directamente en el refrigerador puede elevar la temperatura de los artículos que se encuentren alrededor y provocar su descomposición. Ésto también provocará un incremento en la factura de servicios.

- **Almacenaje de Kimchi por Tiempo Prolongado**

Coloque el kimchi preparado recientemente en el refrigerador y seleccione la configuración Kimchi. Dependiendo del tipo y la salinidad del kimchi, seleccione la configuración Low (Inferior), Medium (Medio), o High (Superior).

Para un mejor almacenaje por tiempo prolongado, asegúrese de que los vegetales estén completamente sumergidos en la salsa y cubra el kimchi con envoltorio plástico.

- **Almacenando Kimchi Comprado**

Si el kimchi se consumirá en poco tiempo, seleccione el ajuste de enfriamiento Fast Chill. Si el kimchi se almacenará por un largo período de tiempo, seleccione la configuración Storage (Almacenaje).

- **Previo a almacenar aceites vegetales en el refrigerador, lea las instrucciones de almacenaje en el contenedor.**

Las botellas de aceite vegetal pueden tornarse caóticas con el uso.

Coloque las botellas de aceite en contenedores plásticos desechables para evitar tener que limpiar las bandejas del refrigerador.

- **Seleccione la temperatura adecuada para almacenar alimentos.**

Almacenar kimchi en la configuración Fermentation (Fermentación) podría provocar su descomposición.

Algunos tipos de kimchi podrían congelarse si se almacenan en High (Alto). Siempre revise el kimchi al almacenarlo en High (Alto).

Almacenar otros alimentos junto al kimchi en un contenedor de almacenaje podría provocar que éstos se congelen.

- **Utilizando los Distintos Contenedores**

Para obtener los mejores resultados al utilizar la configuración Fridge (Refrigerador), almacene contenedores que sean similares en tamaño, contenedores pequeños, o botellas.

- Almacenar el kimchi en el contenedor que se ha proveído para éste lo hace más delicioso.
- No almacene kimchi en botellas de vidrio. El kimchi se expandirá al congelarse y puede que la botella se rompa, causando un riesgo de heridas.
- No coloque el contenedores cerca de la salida de aire en el refrigerador. Los alimentos pueden congelarse.

- **Fermentando Kimchi**

Evite abrir la puerta del compartimiento mientras el kimchi está en proceso de fermentación.

Permitir que ingrese el aire caliente exterior durante la fermentación puede afectar el sabor del kimchi.

- **Eliminando Olores a Alimentos**

Cubra con plástico los contenedores de comida abiertos previo a almacenarlos a manera de prevenir la transferencia de olores dentro del refrigerador.

- **Después de la instalación, permita que el refrigerador se enfríe completamente previo a almacenar alimentos.**

La comida podría descomponerse y causar que los olores perduren si ha sido almacenada previo a que el refrigerador alcanzara su temperatura objetivo.

Compartimentos de la izquierda /derecha

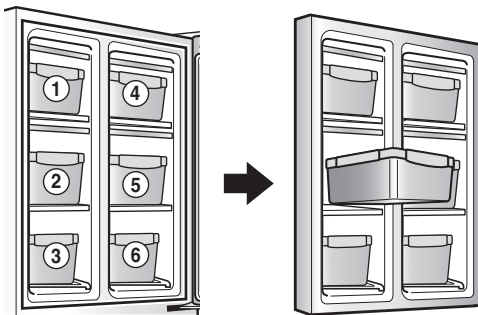
Dependiendo de sus necesidades, ajuste la temperatura del compartimiento para almacenar kimchi o refrigerar alimentos.

- Los contenedores de kimchi pueden adquirirse de forma separada en un Centro de Servicio de LG Electronics.

Contenedor para kimchi

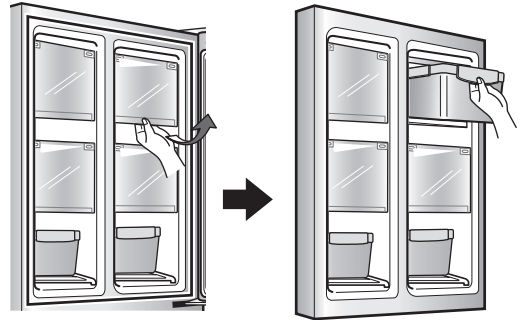
Un contenedor de kimchi se acomoda en cada cajón de los compartimientos izquierdo y derecho.

- Dependiendo del modelo, el contenedor de kimchi podría verse diferente o no estar incluido.

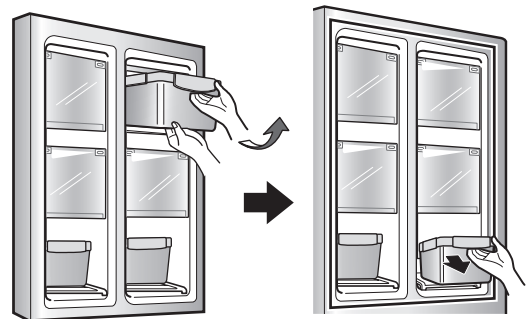


Removiendo los Contenedores de Kimchi de los Compartimientos Izquierdo y Derecho

- 1 Levante la cubierta de tapa para liberarlo, luego deslicelo debajo del cajón superior.



- 2 Utilice las manijas para tirar del contenedor de kimchi y removerlo.



⚠ PRECAUCIÓN

- Sea cuidadoso al mover los contenedores de kimchi. Pueden ser pesados si están muy llenos.

Cajón de CustomChill™

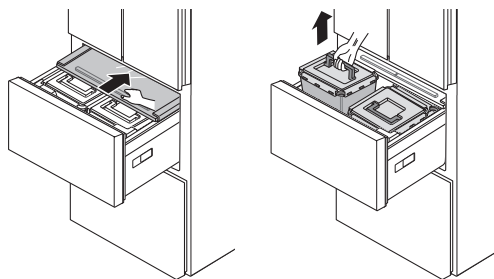
El cajón de CustomChill™ proporciona espacio de conservación con control de temperatura variable que se puede ajustar para mantener el compartimento más frío o más caliente que el refrigerador.

Utilícelo para almacenar carnes y mariscos, productos frescos, arroz o granos.

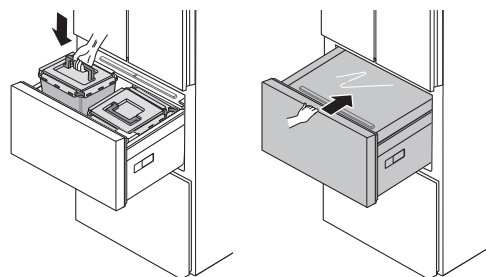
- Hay una cubierta de bloqueo de aire frío en CustomChill.
- La cubierta de bloqueo de aire frío mantiene uniforme la temperatura de almacenaje interior, y también el nivel adecuado de humedad en el cajón.

Cómo usar CustomChill

- 1 Abra el cajón y deslice cuidadosamente la cubierta hacia atrás. Para removerlos, levante los contenedores de kimchi por las manijas.



- 2 Cerrar el cajón automáticamente cierra la cubierta.



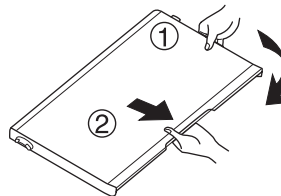
Ajuste de los estantes del refrigerador

Los estantes del refrigerador son ajustables para satisfacer necesidades de almacenamiento individuales.

Ajustar los estantes para que quepan artículos de diferentes tamaños hará más fácil la búsqueda de artículos específicos.

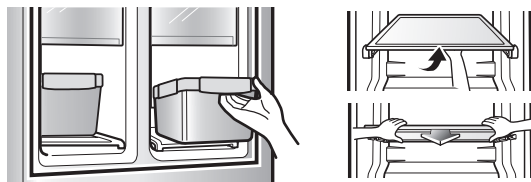
Extracción de la tapa flip-up

- Para remover la cubierta, ábrala y empújela hacia un lado a manera de liberarla de los rieles, luego tire de ella hacia adelante.



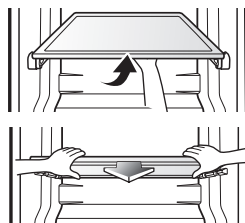
Extracción de la cajón

- Para remover el cajón, levántelo por detrás y tire de él.

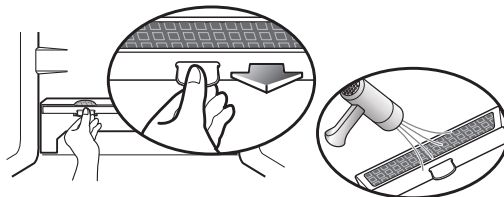


Extracción de la Fresh Air Filter

- 1 Remueva los cajones de vidrio de los compartimientos izquierdo y derecho.



- 2 Tire de la tapa del filtro para deslizarla fuera del sujetador. Séquelo utilizando una secadora para cabello o exponiéndolo a la luz solar. El filtro es re-utilizable.



NOTA

- Para mejorar el rendimiento desodorante, se ha adjuntado un material de madera de palma natural al mismo. Si cayeran residuos, éstos no le harán daño y pueden ser limpiados fácilmente con una toalla o paño.

FUNCIONES INTELIGENTES

Aplicación LG ThinQ

Esta característica solo está disponible en el modelo con Wi-Fi.

La aplicación **LG ThinQ** le permite comunicarse con el electrodoméstico usando un teléfono inteligente.

Funciones de la aplicación LG ThinQ

Mensajes Push

Si la puerta permanece abierta durante más de diez minutos, recibirá un mensaje automático.

Smart Diagnosis™

Esta función brinda información útil para diagnosticar y resolver problemas con el producto conforme a su patrón de uso.

Configuración

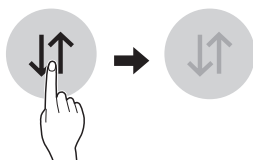
Le permite ajustar varias opciones en el refrigerador y en la aplicación.

NOTA

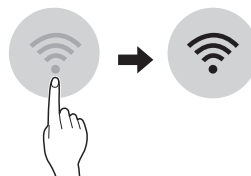
- Si cambia su enrutador inalámbrico, proveedor de Internet o contraseña, borre el electrodoméstico conectado de la aplicación **LG ThinQ** y conéctelo de nuevo.
- Esta información está actualizada en el momento de su publicación. La aplicación está sujeta a cambios con fines de mejorar el producto sin previo aviso a los usuarios.

Antes de usar la aplicación LG ThinQ

- 1 Utilice un teléfono inteligente para verificar la potencia del enrutador (Red Wi-Fi) cerca del electrodoméstico.
 - Si la distancia entre el electrodoméstico y el enrutador inalámbrico es muy grande, la señal será débil. Puede que le tome más tiempo conectarse o que falle la instalación.
- 2 Desactive los **Datos Móviles** o **Datos Celulares** en su teléfono inteligente.



- 3 Conecte su teléfono inteligente al enrutador inalámbrico.



NOTA

- Para verificar la conexión Wi-Fi, revise que el ícono **Wi-Fi** en el panel de control esté encendido.
- El electrodoméstico funciona únicamente con redes Wi-Fi de 2.4 GHz. Contacte a su proveedor de servicios de internet o verifique el manual del enrutador inalámbrico para revisar la frecuencia de su red.
- **LG ThinQ** no es responsable por ningún problema de conexión en red, falla, mal funcionamiento o error causado por la conexión de red.
- El entorno inalámbrico circundante puede hacer que el servicio de red inalámbrica funcione lentamente.
- Si el aparato tiene problemas para conectarse a la red Wi-Fi, es posible que se encuentre demasiado lejos del router. Adquiera un repetidor Wi-Fi (extensor de alcance) para mejorar la intensidad de la señal Wi-Fi.
- Es posible que la conexión de red no funcione bien por cuestiones relacionadas con su proveedor de servicios de Internet.
- Es posible que la conexión Wi-Fi no se conecte o se interrumpa debido al entorno de la red doméstica.
- Si el electrodoméstico no puede registrarse debido a problemas con la transmisión de la señal inalámbrica, desconéctelo y espere alrededor de un minuto previo a intentarlo de nuevo.
- Si el cortafuegos de su enrutador inalámbrico está activado, desactívelo o añada una excepción a éste.
- El nombre de la red inalámbrica (SSID) debe ser una combinación de letras y números. (No utilice caracteres especiales)
- La interfaz de usuario (IU) del teléfono inteligente puede variar dependiendo del sistema operativo (OS) del móvil y del fabricante.
- Puede que la configuración de red falle si el protocolo de seguridad del router está en **WEP**. Cambie el protocolo de seguridad por otro (es recomendado el **WPA2**) y conecte el producto de nuevo.

Instalando la aplicación LG ThinQ

Busque la aplicación **LG ThinQ** desde la tienda Google Play o Apple App Store en un teléfono inteligente.

- Siga las instrucciones para descargar e instalar la aplicación.

Conexión a Wi-Fi

El botón **Wi-Fi**, al ser usado con la aplicación **LG ThinQ**, permite al refrigerador conectarse a la red Wi-Fi doméstica. El ícono **Wi-Fi** muestra el estado de la conexión de red del refrigerador. El ícono se ilumina cuando el refrigerador está conectado a la red Wi-Fi.

Registro Inicial del Electrodoméstico

- Ejecute la aplicación **LG ThinQ** y siga las instrucciones en ella para conectar el electrodoméstico.

Volver a Registrar el Electrodoméstico o Agregar Otro Usuario

- Mantenga presionado el botón **Wi-Fi** por 3 segundos para un apagado temporal. Ejecute la aplicación **LG ThinQ** y siga las instrucciones en ella para conectar el electrodoméstico.

NOTA

- Para desactivar la función Wi-Fi, mantenga presionado el botón **Wi-Fi** por 3 segundos. El ícono Wi-Fi se apagará.

Especificaciones módulo LAN inalámbrico

Rango de frecuencia	2412 - 2462 MHz
Rango de frecuencia (max.)	< 30 dBm

Aviso de la FCC

El siguiente aviso cubre el módulo transmisor contenido en este producto.

Este equipo fue probado y se determinó que cumple con los límites para los dispositivos digitales de Clase B, en conformidad con la parte 15 de las normas de la FCC. Estos límites están diseñados para ofrecer una protección razonable contra interferencias dañinas en una instalación residencial. Este equipo genera, usa y puede emitir energía de radiofrecuencia y, si no se instala y utiliza de acuerdo con las instrucciones, podría causar interferencias dañinas a las comunicaciones por radio. Sin embargo, no se garantiza que dicha interferencia no pueda ocurrir en instalaciones particulares. Si este equipo causa interferencia dañina a la recepción de radio o televisión, que se puede determinar encendiendo y apagando el equipo, se aconseja al usuario intentar corregir la interferencia realizando alguna de las siguientes acciones:

- Reorientar o reubicar la antena receptora.
- Aumentar la separación entre el equipo y el receptor.
- Conectar el equipo a una toma de corriente en un circuito diferente del utilizado por el receptor.
- Consultar al vendedor o a un técnico de radio/TV con experiencia para solicitar ayuda.

El dispositivo cumple con la parte 15 de las Reglas FCC. La operación está sujeta a las siguientes dos condiciones:

- 1) Este dispositivo no debe causar interferencia dañina, y
- 2) Este dispositivo debe aceptar cualquier interferencia recibida, incluso aquellas que pudieran causar un funcionamiento no deseado del dispositivo.

Cualquier cambio o modificación en la construcción de este dispositivo que no cuente con la aprobación expresa de la parte responsable del cumplimiento, puede anular la autorización del usuario para operar este equipo.

Declaración sobre exposición a la radiación de RF de la FCC

Este equipo cumple con los límites de exposición a la radiación de la FCC establecidos para entornos no controlados. Este transmisor no se debe ubicar ni operar junto con ninguna otra antena ni transmisor.

El equipo se debe instalar y operar con una distancia mínima de 20 cm (7.8 pulg.) entre la antena y su cuerpo. Los usuarios deben seguir las instrucciones de operación específicas de manera tal de cumplir con las normas de exposición a la RF.

Declaración de Industry Canada

Este dispositivo contiene transmisores/receptores exentos de licencia que cumplen con los RSS exentos de licencia de Innovación, Ciencia y Desarrollo Económico de Canadá. La operación está sujeta a las siguientes dos condiciones:

- (1) Este dispositivo no debe provocar interferencias.
- (2) Este dispositivo debe aceptar cualquier interferencia que reciba, incluidas las interferencias que puedan afectar el funcionamiento del mismo.

Declaración sobre Exposición a Radiación de la IC

Este equipo cumple con los límites de exposición a la radiación de la IC establecidos para entornos no controlados.

Este equipo debe ser instalado y operado con una distancia mínima de 20 cm (7.8 pulg.) entre la antena y su cuerpo.

NOTA



- EL FABRICANTE NO SE HACE RESPONSABLE DE CUALQUIER INTERFERENCIA DE TV O RADIO CAUSADA POR MODIFICACIONES NO AUTORIZADAS A ESTE EQUIPO. TALES MODIFICACIONES PODRÍAN ANULAR LA AUTORIDAD DEL USUARIO PARA PONER EL EQUIPO EN FUNCIONAMIENTO.

Información de anuncio de programas de código abierto

Para obtener el código fuente bajo GPL, LGPL, MPL y otras licencias de código abierto que contiene este producto, visite <http://opensource.lge.com>. Además del código fuente, se pueden descargar los términos de la licencia, las anulaciones de la garantía y los avisos de derechos de autor.

LG Electronics también le proporcionará el código abierto en un CD-ROM por un costo que cubra los gastos de dicha distribución (como el costo del medio, del envío y de la manipulación) una vez realizado el pedido por correo electrónico a la dirección opensource@lge.com. Esta oferta es válida solo durante un período de tres años después de que se envíe el último cargamento de este producto. Esta oferta es válida para todo aquel que reciba esta información.

Función Smart Diagnosis™ (Diagnóstico Inteligente)

Esta característica solo está disponible en el modelo con el logo  o .

Utilice esta función como ayuda para diagnosticar y resolver problemas con su electrodoméstico.

NOTA

- Por motivos no atribuibles a la negligencia de LGE, es posible que el servicio no pueda funcionar debido a factores externos como por ejemplo, la indisponibilidad de Wi-Fi, desconexión de Wi-Fi, política de la tienda de aplicaciones local o indisponibilidad de aplicaciones, entre otros.
- Esta función puede estar sujeta a cambios sin previo aviso y puede tener una forma diferente según dónde se encuentre ubicado.

Uso de LG ThinQ para diagnosticar problemas

Si experimenta un problema con su electrodoméstico equipado con Wi-Fi, este puede transmitir datos sobre la resolución de problemas a un teléfono inteligente con la aplicación **LG ThinQ**.

- Inicie la aplicación **LG ThinQ** y seleccione la función Smart Diagnosis en el menú. Siga las instrucciones provistas en la aplicación **LG ThinQ**.

Uso del diagnóstico audible para diagnosticar problemas

Siga las instrucciones a continuación para utilizar el método de diagnóstico audible.

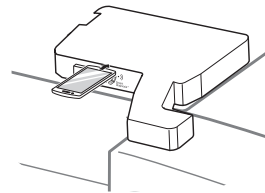
- Inicie la aplicación **LG ThinQ** y seleccione la función Smart Diagnosis en el menú. Siga las instrucciones para el diagnóstico audible provistas en la aplicación **LG ThinQ**.

- 1 Pulse el botón Lock para activar la función de bloqueo.
 - Si la pantalla ha sido bloqueada por más de cinco minutos, debe desactivar el bloqueo y luego reactivarlo.

* Lock



- 2 Pulse y mantenga presione el botón **Bottom** durante 3 segundos o más tiempo.
- 3 Abra la puerta del refrigerador y mantenga el micrófono de su teléfono frente al altavoz que se encuentra ubicado en la bisagra derecha de la puerta del mismo.



- 4 Mantenga el teléfono en su sitio hasta que haya terminado la transmisión de tonos. La pantalla mostrará el recuento de tiempo. Una vez que haya finalizado el recuento de tiempo y los tonos se hayan detenido, aparecerá el diagnóstico en la aplicación.

NOTA

- Para obtener resultados óptimos, no mueva el teléfono mientras se transmitan los tonos.

MANTENIMIENTO

Limpieza

ADVERTENCIA

- Utilice un limpiador no inflamable. Si no lo hace, puede resultar en incendio, explosión o muerte.

PRECAUCIÓN

- No use un trapo abrasivo o esponja mientras limpia el interior y exterior del refrigerador.
- No coloque su mano en la superficie inferior de refrigerador cuando abra y cierre las puertas.

Consejos Generales de Limpieza

- Tanto las secciones del refrigerador como del congelador se descongelan automáticamente; sin embargo, limpie ambas secciones una vez al mes para prevenir olores.
- Limpie derrames inmediatamente.
- Desconecte el refrigerador o la corriente eléctrica previo a la limpieza.
- Remueva todas las partes removibles, como los estantes.
- Use una esponja limpia o un paño suave y un detergente ligero en agua tibia. No utilice abrasivos o limpiadores ásperos.
- Lave a mano, enjuague y seque todas las superficies intensivamente.

Exterior

Para productos con un exterior de acero inoxidable negro, rocíe limpiador de vidrio en un paño limpio de microfibra y frote en dirección de la fibra. No rocíe limpiador de vidrio directamente al panel de pantalla. No utilice limpiadores ásperos o abrasivos.

Para productos con un exterior de acero inoxidable estándar, use un paño húmedo de microfibra y frote en dirección de la fibra. Seque con una toalla de papel para evitar rayones. Para manchas rebeldes y huellas digitales, use algunas gotas de jabón líquido para platos en agua y enjuague con agua caliente antes de secar. No utilice abrasivos o limpiadores ásperos.

Contenedores y cubo

- Los contenedores pueden ensuciarse fácilmente debido a alimentos descompuestos. Remuévalos ocasionalmente y enjuáguelos para evitar malos olores. Vea la página 17 para obtener instrucciones acerca de cómo remover el cajón medio e inferior para su limpieza.
- Los estantes pueden ensuciarse debido a alimentos descompuestos. Remuévalos ocasionalmente y límpielos con un paño húmedo. Para remover el cajón, levántelo por detrás y tire de él.
- Antes de limpiar las tapas del contenedor, remueva el empaque de goma del interior de ellas. Recuerde reemplazar el empaque de goma una vez las tapas estén limpias. No limpie los contenedores ni las tapas en agua con temperatura mayor a 122°F (50°C). Limpie gentilmente los contenedores con una esponja suave a manera de evitar rayar la superficie.

Limpieza de los contenedores kimchi

- Los contenedores kimchi pueden emitir un olor a plástico cuando los utiliza por primera vez; límpielos con una esponja suave y un detergente neutro.
- Para eliminar el olor persistente de los contenedores kimchi, coloque hojas verdes finamente cortadas en el contenedor, cierre la tapa y deje durante 24 horas a temperatura ambiente. Tras 24 horas, abra la tapa y añada 4 litros de agua de enjuague de arroz al contenedor y déjelo abierto a temperatura ambiente durante 30 minutos. Tras 30 minutos, enjuague el contenedor y permita que seque al aire.
- Cuando se utiliza durante un largo periodo de tiempo, el color distintivo y el olor del kimchi pueden penetrar en el contenedor.

PRECAUCIÓN

- No lave la tapa del contenedor kimchi en el lavavajillas. Lavar a mano únicamente.

Paredes Interiores

- Permita que el congelador se caliente para que el paño no se pegue.

Como ayuda para remover olores, lave el interior del refrigerador con una mezcla de bicarbonato de sodio y agua tibia. Mezcle 2 cucharadas de bicarbonato de sodio con 1 cuarto de galón de agua (26 g de bicarbonato en 1 litro de agua). Asegúrese de que el bicarbonato de sodio está completamente disuelto para que este no raye las superficies del refrigerador.

Revestimientos de Puertas y Juntas

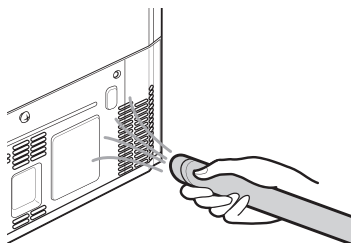
Use una esponja limpia o un paño suave y un detergente ligero en agua tibia. No utilice ceras de limpieza, detergentes concentrados, lejías o limpiadores que contengan petróleo en las partes plásticas del refrigerador.

Cubiertas y Panele de control

Use una esponja limpia o un paño suave y un detergente ligero en agua tibia. No utilice limpiadores de vidrio, limpiadores abrasivos o líquidos inflamables. Estos pueden rayar o dañar el material.

Bobinas del Condensador

Use una aspiradora con un cepillo o hendedura adjunta para limpiar la cubierta y los respiraderos del condensador. No remueva el panel que cubre el área de las bobinas del condensador.



SOLUCIÓN DE PROBLEMAS

Antes de llamar al servicio técnico

Revise esta sección antes de llamar para servicio; hacerlo le ahorrará tiempo y dinero.

Enfriamiento

Problema	Causa posible	Soluciones
El refrigerador no enfría o no tiene energía.	Un fusible en su casa pudo dañarse o el interruptor termomagnético se encuentra activado o el aparato está conectado a una toma de corriente GFCI (Interruptor de circuito de falla de tierra) y este se ha activado.	Revise su centro carga y reemplace el fusible o reinicie el interruptor termomagnético. No aumente la capacidad del fusible. Si el problema es una sobrecarga de circuito, debe ser reparado por un electricista calificado. Reinicie el interruptor GFCI. Si el problema persiste, póngase en contacto con un electricista calificado.
	El control del refrigerador está configurado en APAGADO (algunos modelos).	Configure el control en ENCENDIDO. Consulte la Configuración en la sección Controles para los ajustes apropiados de temperatura.
	El refrigerador está en el ciclo de descongelado.	Durante el ciclo de descongelado, la temperatura de cada compartimento puede incrementarse levemente. Espere 30 minutos y confirme que la temperatura apropiada haya sido restaurada una vez que el ciclo de descongelado haya sido completado.
	El refrigerador fue instalado recientemente.	Puede tomar hasta 24 horas para que cada compartimento alcance la temperatura deseada.
	El refrigerador fue reubicado recientemente.	Si el refrigerador estaba almacenado por un período largo de tiempo o reclinado, es necesario que éste se mantenga en posición vertical por 24 horas previo a conectarlo a la corriente eléctrica.
El sistema de enfriamiento se ejecuta mucho.	El refrigerador está reemplazando un modelo anterior.	Los refrigeradores modernos requieren más tiempo de operación pero usan menos energía debido a tecnología más eficiente.
	El refrigerador fue conectado recientemente o su fuente de energía fue restablecida.	Puede tomar hasta 24 horas para que el refrigerador enfríe completamente.
	La puerta es abierta frecuentemente o una gran cantidad de alimentos / alimentos calientes fueron añadidos.	Al añadir alimentos y abrir las puertas el refrigerados se calienta, requiriendo que el compresor se ejecute más tiempo a manera de enfriarlo de nuevo. A manera de conservar energía, intente retirar todo lo que necesita del refrigerador al mismo tiempo, mantenga los alimentos organizados para que sea fácil encontrarlos, y cierre la puerta en cuanto los alimentos sean retirados. (Consulte la Guía de Almacenamiento de Alimentos.)
	Las puertas no están completamente cerradas.	Cierre las puertas firmemente. Si éstas no cierran completamente, vea la sección Puertas no cierran o abren completamente en Solución de Problemas.
	El refrigerador está instalado en una ubicación caliente.	El compresor se ejecutará por más tiempo en condiciones templadas. En temperaturas normales de habitación (70 °F) espere que su compresor se ejecute de un 40% a un 80% del tiempo. Bajo condiciones más calientes, espere que éste se ejecute más seguido. El refrigerador no debe ser operado sobre 110 °F.
	Condensador / cubierta trasera está obstruida.	Use una aspiradora con un accesorio adjunto para limpiar la cubierta y los respiraderos del condensador. No remueva el panel que cubre el área de las bobinas del condensador.

Enfriamiento

Problema	Causa posible	Soluciones
Acumulación de humedad interior.	Las puertas están abiertas constantemente o por períodos largos de tiempo.	Cuando las puertas están abiertas constantemente o por períodos largos de tiempo, el aire caliente y húmedo entra al compartimento. Esto eleva la temperatura y el nivel de humedad dentro del compartimento. Para disminuir el efecto, reduzca la frecuencia y duración de apertura de la puerta.
	Las puertas no están cerradas correctamente.	Vea la sección Puertas no cierran o abren completamente en Solución de Problemas de Partes & Características..
	El clima es húmedo.	El clima húmedo permite que humedad adicional ingrese a los compartimentos cuando las puertas se abren, provocando condensación o escarcha. Mantener un nivel de humedad razonable en el hogar ayudará a controlar la cantidad de humedad que pueda ingresar a los compartimentos.
	Ciclo de descongelado recientemente completado.	Durante el ciclo de descongelado, la temperatura de cada compartimento puede incrementar levemente y puede que se forme condensación en la pared trasera. Espere 30 minutos y confirme que la temperatura adecuada se ha restaurado una vez el ciclo de descongelado ha sido completado.
	Los alimentos no están empacados correctamente.	Los alimentos almacenados, descubiertos o desenvueltos, y contenedores húmedos pueden llegar a generar acumulación de humedad dentro de cada compartimento. Seque todos los contenedores y almacene los alimentos en empaques sellados para prevenir condensación y escarcha.
Los alimentos se están congelando en el compartimento del refrigerador.	Alimentos con contenido alto en agua fueron ubicados cerca de una ranura de ventilación.	Reorganice los artículos con contenido alto en agua alejados de las ranuras de ventilación
	La temperatura del refrigerador está configurada incorrectamente.	Si la temperatura es muy baja, ajuste el control mediante un incremento a la vez y espere a que la temperatura se estabilice. Consulte la sección Ajustando los Controles para más información.
	El refrigerador está instalado en una ubicación fría.	Cuando el refrigerador es operado en una temperatura inferior a 41°F (5°C), los alimentos pueden congelarse en el compartimento del refrigerador. El refrigerador no debe ser operado en temperaturas inferiores a 55°F (13°C).
Las secciones del Refrigerador y Congelador están muy calientes.	El refrigerador fue instalado recientemente.	Puede tomar hasta 24 horas para que cada compartimento alcance la temperatura deseada.
	Los respiraderos están bloqueados. Aire frío circula desde el congelador hasta la sección de alimentos frescos y luego de regreso a través de los respiraderos en la pared que divide las dos secciones.	Reorganice los artículos con contenido alto en agua alejados de las ranuras de ventilación.

Enfriado

Problema	Causa posible	Soluciones
Las secciones del Refrigerador y Congelador están muy calientes.	Las puertas están abiertas constantemente o por períodos largos de tiempo.	Cuando las puertas están abiertas constantemente o por períodos largos de tiempo, el aire caliente y húmedo entra al compartimento. Esto eleva la temperatura y el nivel de humedad dentro del compartimento. Para disminuir el efecto, reduzca la frecuencia y duración de apertura de la puerta.
	La unidad está instalada en un lugar caluroso.	El refrigerador no debe ser operado en temperaturas superiores a 110 °F.
	Se ha agregado una gran cantidad de alimentos o comida caliente al compartimento.	Agregar alimentos hace que el compartimento se caliente, requiriendo así que se ejecute el sistema de enfriamiento. Permitir que los alimentos calientes se enfrien a temperatura ambiente previo a colocarlos en el congelador reducirá este efecto.
	Las puertas no cierran correctamente.	Vea la sección Puertas no cierran o abren completamente en Solución de Problemas de Partes & Características.
	El control de temperatura no ha sido configurado correctamente.	Si la temperatura es muy alta, ajuste el control un incremento a la vez y espere a que la temperatura se estabilice.
	El ciclo de descongelado ha sido completado recientemente.	Durante el ciclo de descongelado, la temperatura de cada compartimento puede incrementar levemente y formar condensación en la pared trasera. Espere 30 minutos y confirme que la temperatura apropiada haya sido restaurada una vez el ciclo de descongelado haya sido completado.
La sección del Refrigerador o Congelador está muy fría.	Ajustes de control de temperatura incorrectos.	Si la temperatura es muy fría, ajuste el control un incremento a la vez y espere a que la temperatura se estabilice. Consulte el Panel de Control para mayor información.
Se forma escarcha o cristales de hielo en alimentos congelados (dentro de paquete sellado).	Condensación de alimentos con un alto contenido de agua se ha congelado dentro del paquete.	Esto es normal para alimentos con un alto contenido de agua.
	Alimentos se han dejado en el congelador por un largo período de tiempo.	No almacene alimentos con un alto contenido de agua en el congelador por un largo período de tiempo.
Formación de escarcha o cristales de hielo en alimentos congelados (fuera del empaque).	La puerta es abierta frecuentemente o por períodos prolongados de tiempo.	Cuando las puertas son abiertas constantemente o por períodos largos de tiempo, aire caliente y húmedo entra al compartimento. Esto eleva la temperatura y el nivel de humedad dentro del compartimento. Para disminuir el efecto, reduzca la frecuencia y duración de apertura de la puerta.
	La puerta no cierra correctamente.	Vea la sección de Las puertas no cierran o abren correctamente en la sección de Resolución de problemas.

Partes y Características

Problema	Causa posible	Soluciones
Las puertas no se cierran correctamente o se quedan abiertas.	Paquetes de alimentos están bloqueando la puerta e impiden que se cierre.	Reorganice los contenedores de alimentos para liberar la puerta y los cubos de la puerta.
	El recipiente de hielo, la tapa del cajón para verduras, las bateas, los estantes, las bandejas de las puertas o las cestas no están en su sitio.	Empuje correctamente hacia adentro las bandejas, la tapa del cajón para verduras, las bateas, los estantes y las cestas en su posición adecuada. Vea la sección Operación para mayor información.
	Las puertas se desmontaron durante la instalación del producto y no se volvieron a colocar correctamente.	Desmonte y vuelva a colocar las puertas siguiendo las instrucciones de la sección Desmontaje y Sustitución de los Agarradores y Puertas del Refrigerador.
	El refrigerador no está correctamente nivelado.	Vea la sección Alineación de las Puertas en la sección Instalación del Refrigerador para nivelar el refrigerador.
Es difícil abrir las puertas.	Las juntas están sucias o pegajosas.	Limpie las juntas y las superficies que tocan. Aplique una fina capa de cera para electrodomésticos o cera de cocina en las juntas después de limpiarlas..
	La puerta se acaba de cerrar.	Cuando abre la puerta, aire más caliente entra al refrigerador. Al enfriarse, puede crear un vacío. Si le cuesta abrir la puerta, espere un minuto para permitir que la presión del aire se equalice y, a continuación, compruebe si se abre con más facilidad.
El refrigerador se tambalea o parece inestable.	Las patas niveladoras no están correctamente ajustadas.	Consulte la sección Nivelación y Alineación de Puertas.
	El piso no está nivelado.	Puede ser necesario agregar calibradores debajo de las patas o rodillos de nivelación o para completar la instalación
Las luces no funcionan.	Falla de iluminación interior LED.	La lámpara del compartimento del refrigerador es una iluminación interior LED, por lo que el mantenimiento deberá ser realizado por un técnico calificado.
El refrigerador tiene un olor inusual.	El Filtro de Aire puede necesitar ser ajustado a MAX o ser reemplazado.	Ajuste el Filtro de Aire a MAX. Si no desaparece el olor dentro de las siguientes 24 horas, el filtro puede necesitar ser reemplazado. Consulte la sección Sustitución del Filtro de Aire para obtener instrucciones acerca del reemplazo.
El interior del refrigerador está cubierto con polvo u hollín.	El refrigerador está ubicado cerca de una fuente de fuego, como una chimenea o candela.	Asegúrese de que el refrigerador no se encuentre ubicado cerca de una fuente de fuego, como una chimenea o candela.

Ruidos

Problema	Causa posible	Soluciones
Haciendo clic	El control de descongelado hará un “clic” cuando el ciclo de descongelado comience y termine. El control del termostato (o control del refrigerador en algunos modelos) también hará un clic al iniciar o finalizar un ciclo.	Funcionamiento normal
Traqueteo	Los ruidos de traqueteo pueden proceder del flujo del refrigerante, de la tubería de agua en la parte posterior de la unidad o de artículos almacenados encima o alrededor del refrigerador.	Funcionamiento normal
	El refrigerador no está sólidamente apoyado en el suelo.	El suelo es poco sólido o irregular, o es necesario ajustar las patas de nivelación. Consulte la sección Nivelación y Alineación de las Puertas.
	El refrigerador con compresor lineal se sacudió mientras estaba funcionando.	Funcionamiento normal
Zumbido	El motor del ventilador del evaporador está circulando el aire a través de los compartimentos del refrigerador y del congelador.	Funcionamiento normal
	El ventilador del condensador está forzando el paso de aire a través del condensador.	Funcionamiento normal
Gorgoteo	El refrigerante está fluyendo a través del sistema de enfriamiento.	Funcionamiento normal
Golpeteo	Contracción y expansión de las paredes internas debido a cambios en la temperatura.	Funcionamiento normal
Chisporroteo	El agua cayendo en el calentador de descongelación durante un ciclo de descongelado.	Funcionamiento normal
Vibración	Si el lateral o la parte posterior del refrigerador están en contacto con un mueble o una pared, algunas de las vibraciones normales pueden producir un sonido audible.	Para eliminar el ruido, asegúrese de que los laterales y la parte posterior no puedan vibrar contra las paredes o los muebles.
Goteo	Agua cayendo en la batea de drenaje durante el ciclo de descongelado.	Funcionamiento normal
Sonido de pulsación o agudo.	Su refrigerador está diseñado para funcionar de forma más eficiente para conservar los alimentos a la temperatura deseada. El compresor de alta eficiencia puede hacer que su nuevo refrigerador funcione durante más tiempo que su antiguo refrigerador, y aun así será más eficiente energéticamente que los modelos anteriores. Mientras el refrigerador está en funcionamiento, es normal escuchar un sonido de pulsación o agudo.	Funcionamiento normal

Wi-Fi

Problema	Causa posible	Soluciones
Problema al conectar el electrodoméstico y el teléfono inteligente a la red Wi-Fi.	La contraseña de la red Wi-Fi fue ingresada incorrectamente.	Borre su red Wi-Fi doméstica e inicie el proceso de registro de nuevo.
	Los Datos Móviles para su teléfono inteligente están activados.	Desactive los Datos Móviles en su teléfono inteligente previo a registrar el electrodoméstico.
	El nombre de la red inalámbrica (SSID) se ha configurado incorrectamente.	El nombre de la red inalámbrica (SSID) debe ser una combinación de letras y números. (No utilice caracteres especiales)
	La frecuencia del enrutador no es de 2.4 GHz.	Sólo se admite una frecuencia de enrutador de 2.4 GHz. Configure el enrutador inalámbrico a 2.4 GHz y conecte el electrodoméstico a éste. Para verificar la frecuencia del enrutador, consulte con su proveedor de servicios de internet o con el fabricante del enrutador.
	La distancia entre el enrutador y el electrodoméstico es muy grande.	Si el electrodoméstico se encuentra muy lejos del enrutador, puede que la señal sea débil y que la conexión no sea configurada correctamente. Coloque el enrutador más cerca del electrodoméstico o compre e instale un repetidor Wi-Fi.

GARANTÍA LIMITADA

EE. UU.

AVISO DE ARBITRAJE: ESTA GARANTÍA LIMITADA CONTIENE UNA CLÁUSULA DE ARBITRAJE QUE LE DEMANDA A USTED Y A LG RESOLVER CONFLICTOS A TRAVÉS DE UN ARBITRAJE VINCULANTE EN LUGAR DE HACERLO EN LA CORTE, A MENOS QUE USTED DECIDA NO PARTICIPAR. EN EL ARBITRAJE NO ESTÁN PERMITIDAS LAS ACCIONES COLECTIVAS NI LOS JUICIOS CON JURADO. POR FAVOR, VEA A CONTINUACIÓN LA SECCIÓN TITULADA “PROCEDIMIENTO PARA RESOLVER CONFLICTOS”.

En caso de que su refrigerador LG (“Producto”) presente alguna falla por defectos de materiales o de fabricación bajo uso apropiado y normal durante el período de garantía establecido más abajo, el mismo será reparado o reemplazado por LG Electrónicos (“LG”), a su opción. Esta garantía limitada es válida únicamente para el comprador final original del producto, y únicamente cuando el producto ha sido comprado y utilizado dentro de los Estados Unidos, incluidos los territorios norteamericanos.

PERÍODO DE GARANTÍA			
Refrigerador/ Congelador	Sistema Sellado (Condensador, Filtro desecante, Tubo Conector y Evaporador)	Compresor	
Un (1) año a partir de la fecha original de compra	Cinco (5) años a partir de la fecha original de compra	Cinco (5) años a partir de la fecha original de compra	Sólo Compresor Lineal / Inversor : Partes sólo para los años 6-10 desde la fecha original de compra. (La mano de obra se le cargará al consumidor)
Piezas y mano de obra (solo piezas internas/ funcionales)	Piezas y mano de obra	Piezas y mano de obra	

- Los productos y las piezas de repuesto están garantizados durante el tiempo restante del período original de garantía o noventa (90) días, lo que resulte mayor.
- Los productos y las piezas de repuesto pueden ser nuevos, reparados, reacondicionados, o reconstruidos por la fábrica.
- Es necesario presentar prueba de la compra minorista especificando el modelo del producto y la fecha de compra para obtener el servicio de garantía bajo esta garantía limitada.

Salvo lo prohibido por la ley, toda garantía de comercialización o idoneidad implícita, para un propósito particular en el producto, está limitada a la duración de la garantía arriba expresada. Bajo ninguna circunstancia deberá LG o sus distribuidores/representantes ser responsable por cualquier daño indirecto, incidental, consecuente, especial, o punitivo, lo cual incluye pero no se limita a, pérdida de fondos del comercio, ganancias perdidas, interrupción del trabajo, deterioro de otros bienes, costo de remover y reinstalar el producto, pérdida de uso, o cualquier otro daño ya sea basado en contrato, perjuicio, u otros. La responsabilidad total de LG, en caso exista, no excederá el precio que usted pagó por adquirir el producto.

Algunos estados no permiten la exclusión o limitación de daños incidentales o emergentes, o limitaciones a la duración de la garantía implícita, por lo que la exclusión o limitación anteriormente mencionada podrían no corresponder en su caso. Esta garantía limitada le otorga derechos legales específicos y es posible que usted cuente con otros derechos que varían según el estado.

ESTA GARANTÍA LIMITADA NO CUBRE LO SIGUIENTE:

- Viajes del servicio técnico para entregar, buscar o instalar el producto, instruir al cliente sobre la operación del mismo, corregir el cableado o las reparaciones/instalaciones no autorizadas.
- Daño o fallo del producto al operar durante fallas e interrupciones del suministro eléctrico, o resultado de un servicio eléctrico inadecuado.
- Daños o fallas causadas por tuberías de agua rotas o con fugas, tuberías de agua congeladas, líneas de desagüe restringidas, suministro de agua inadecuado o interrumpido, o suministro de aire inadecuado.
- Daños resultantes de operar el producto en una atmósfera corrosiva o contraria a las instrucciones detalladas en el manual del propietario del producto.
- Daños o fallos del producto causados por accidentes, pestes y alimañas, rayos, viento, incendio, inundaciones, hechos de fuerza mayor, o cualquier otra causa fuera del control de LG.

- Daños o fallos causados por modificaciones o alteraciones no autorizadas, o si se usa para otro fin que no sea el previsto.
- Daños o fallos resultantes de mal uso, abuso, instalación, reparación o mantenimiento incorrectos. Una reparación incorrecta incluye el uso de piezas no autorizadas, aprobadas o especificadas por LG. La instalación o el mantenimiento inadecuado incluye aquellos contrarios a lo especificado en el manual del usuario del producto.
- Daños o fallos causados por corriente o voltaje eléctrico incorrecto, o por códigos de fontanería.
- Daños o fallos causados por el transporte y el manejo, incluye rayas, muescas, astillados y/u otros daños al acabado del producto, a menos que tales daños se informen dentro del plazo de una (1) semana de la entrega.
- Daños o artículos faltantes a productos comprados con descuento, con la caja abierta o que hayan estado en exhibición.
- Productos reacondicionados o cualquier producto vendido con los avisos "En el estado actual", "En el sitio actual", "Con todos sus defectos" o similares.
- Productos cuyos números de serie originales hayan sido retirados, alterados o no se puedan determinar fácilmente.
- Aumentos en los costos de los servicios públicos y otros gastos adicionales de dichos servicios.
- Cualquier ruido asociado con la operación normal.
- Uso de accesorios (Ej, filtros de agua, etc.), componentes, o productos de limpieza consumibles que no estén autorizados por LG.
- Reemplazo de focos, filtros o cualquier parte consumible.
- Cuando el producto se use de otra forma que no sea uso doméstico usual y normal (p. ej., uso comercial o industrial, en oficinas e instalaciones recreativas o vehículos) o uso contrario a las instrucciones detalladas en el manual del propietario del producto.
- Costos asociados con el retiro y la reinstalación de su producto para realizar reparaciones.
- Estantes, bandejas de puerta, cajones, manijas y accesorios, a excepción de las partes internas/funcionales cubiertas bajo esta garantía limitada.

El costo de la reparación o el reemplazo en estas circunstancias excluidas estará a cargo del consumidor.

PARA OBTENER SERVICIO EN GARANTÍA E INFORMACIÓN ADICIONAL

Llame al 1-800-243-0000 y seleccione la opción apropiada desde el menú.

O visite nuestro sitio web en <http://www.lg.com>

O por correo: LG Electronics Customer Service P.O. Box 240007 Huntsville, AL 35813 ATTN: CIC

PROCEDIMIENTO PARA RESOLVER CONFLICTOS:

TODOS LOS CONFLICTOS ENTRE USTED Y LG QUE SURJAN FUERA DE O RELACIONADOS DE ALGUNA MANERA CON ESTA GARANTÍA LIMITADA O CON EL PRODUCTO, SE RESOLVERÁN EXCLUSIVAMENTE A TRAVÉS DE UN ARBITRAJE VINCULANTE Y NO EN UNA CORTE DE JURISDICCIÓN GENERAL. ARBITRAJE VINCULANTE SIGNIFICA QUE USTED Y LG RENUNCIAN AL DERECHO DE UN JUICIO CON JURADO Y A REALIZAR O PARTICIPAR EN UNA DEMANDA COLECTIVA.

Definiciones. Para el propósito de esta sección, las referencias a "LG" significan: LG Electronics U.S.A., Inc., sus empresas matrices, subsidiarias y filiales y cada uno de sus directivos, directores, empleados, agentes, beneficiarios, predecesores en interés, sucesores, cesionarios y proveedores; las referencias a "conflicto" o "reclamación" incluirán cualquier conflicto, reclamo o controversia de cualquier tipo, sin importar (ya sea basado en contrato, agravio, estatuto, regulación, ordenanza, fraude, falsa representación o cualquier teoría legal o equitativa) que surja de o esté relacionada con cualquier forma de venta, condición o desempeño del producto o de esta Garantía Limitada.

Aviso de disputa. En caso de que usted desee iniciar un procedimiento de arbitraje, primero debe notificar a LG por escrito al menos 30 días antes de iniciar el arbitraje enviando una carta a LG a LG Electronics USA, Inc. Attn: Legal Department-Arbitration 111 Sylvan Avenue, Englewood Cliffs, NJ 07632. Usted y LG aceptan participar en discusiones de buena fe en un intento de resolver su reclamo de manera amistosa. En la carta debe proporcionar su nombre, dirección y número de teléfono; identificar el producto que es objeto de la reclamación; y describir la naturaleza del reclamo y el remedio que busca. Si usted y LG no pueden resolver la disputa dentro de 30 días, cualquiera de las partes puede proceder a presentar una demanda de arbitraje.

Acuerdo de arbitraje vinculante y renuncia de demanda colectiva. En caso de no resolver la disputa durante el período de 30 días después de enviar una notificación por escrito a LG, Usted y LG se comprometen a resolver cualquier reclamo entre nosotros, solamente a través de arbitraje vinculante sobre una base individual, a menos que usted se excluya, conforme a lo dispuesto a continuación. Cualquier conflicto entre usted y LG no estarán combinados o consolidados con una controversia relacionada con cualquier otro producto o reclamo de otra persona o entidad. Más específicamente y sin perjuicio de lo anterior, no procederá bajo ninguna circunstancia cualquier disputa entre usted y LG como parte de una acción colectiva o representativa. En lugar del arbitraje, cualquiera de las partes podrá iniciar una acción individual en la corte de reclamos menores, pero tales acciones en la corte de reclamos menores no podrán ser realizadas en una acción colectiva o representativa.

Normas y procedimientos de arbitraje. Para comenzar con el arbitraje de un reclamo, usted o LG deben realizar una demanda escrita para arbitraje. El arbitraje será administrado por la Asociación Americana de Arbitraje (AAA) y se llevará a cabo ante un árbitro único bajo las Normas de Arbitraje del Consumidor de la AAA, que tienen efecto al momento de inicio del arbitraje (en adelante "Normas de la AAA") y bajo los procedimientos establecidos en esta sección. Las Normas de la AAA están disponibles en línea en www.adr.org/consumer. Envíe una copia de su solicitud de arbitraje por escrito, así como una copia de esta disposición, a la AAA de la forma descrita en las Normas de la AAA. También debe enviar una copia de su solicitud por escrito a LG en LG Electronics USA, Inc. Attn: Legal Department- Arbitration 111 Sylvan Avenue, Englewood Cliffs, NJ 07632. Si hay un conflicto entre las Normas de la AAA y las reglas establecidas en esta sección, prevalecerán dichas reglas de esta sección. Esta disposición de arbitraje se rige por la Ley Federal de Arbitraje. El juicio se puede introducir en el laudo arbitral en cualquier tribunal de jurisdicción competente. Todos son temas para que el árbitro tome sus decisiones, excepto aquellos asuntos relativos al alcance y aplicabilidad de la cláusula de arbitraje y de la capacidad de arbitraje de la controversia para que el tribunal decida. El árbitro se regirá por los términos de esta disposición.

Legislación vigente. La legislación del estado de su residencia regirá esta Garantía Limitada, así como todas las disputas entre nosotros, salvo que sea invalidada o inconsistente con leyes federales aplicables.

Tarifas / Costos. Usted no debe pagar ninguna tarifa para comenzar un arbitraje. Al recibir su solicitud de arbitraje por escrito, LG pagará todos los gastos administrativos rápidamente a la AAA, a menos que usted solicite más de \$25,000.00 por daños, en cuyo caso el pago de estos gastos se regirá por las Normas de la AAA. Salvo disposición contraria prevista en el presente documento, LG pagará a la AAA todos los gastos documentales, administrativos y de arbitraje para cualquier arbitraje iniciado, de conformidad con las Normas de la AAA y esta disposición de arbitraje. Si usted prevalece en el arbitraje, LG pagará los honorarios y gastos de sus abogados, siempre y cuando sean razonables, considerando factores que incluyen, entre otros, el monto de la compra y el monto del reclamo. No obstante lo anterior, si la ley aplicable permite una adjudicación de honorarios y gastos razonables de abogados, un árbitro puede otorgarlos en la misma medida que lo haría un tribunal. Si el árbitro considera que la sustancia de su reclamo o la reparación solicitada en la demanda es frívola o se utiliza para un propósito inadecuado (calificado según las normas establecidas en la Norma Federal de Procedimiento Civil 11 (b)), el pago de todos los honorarios de arbitraje se regirá por las Normas de la AAA. En tal situación usted se compromete a reembolsar a LG todos los fondos erogados previamente por ella, cuyo pago es, por otra parte, su obligación, según las Normas de la AAA. Salvo disposición contraria, LG renuncia a cualquier derecho que pudiera tener para solicitarle los honorarios y gastos de sus abogados, si LG prevalece en el arbitraje.

Audiencias y ubicación. Si su reclamo es por \$25,000 o menos, usted puede optar que el arbitraje sea realizado únicamente sobre la base de: (1) documentos presentados al árbitro, (2) a través de una audiencia telefónica o (3) por una audiencia en persona, según lo establecido por las Normas de la AAA. Si su reclamo excede \$25,000, el derecho a una audiencia estará determinado por las Normas de la AAA. Cualquier audiencia de arbitraje en persona se realizará en un lugar dentro del distrito judicial federal en el cual resida, a menos que ambos acuerden otra ubicación o estemos de acuerdo con el arbitraje telefónico.

Exclusión. Usted puede quedarse fuera de este procedimiento de resolución de la disputa. Si se excluye, ni usted ni LG pueden solicitar al otro que participe en un procedimiento de arbitraje. Para excluirse usted debe enviar una notificación a LG, en un lapso de hasta 30 días continuos, contados a partir de la fecha de la primera compra del consumidor del producto, ya sea por: (i) el envío de un correo electrónico a optout@lge.com con el siguiente Asunto: "Exclusión del arbitraje" o (ii) llamada al 1-800-980-2973. Debe incluir en el correo electrónico de exclusión o suministrar por teléfono: (a) su nombre y dirección; (b) la fecha en la cual el producto fue comprado; (c) el nombre o el número del modelo del producto; y (d) el número del serial (el número del serial puede ser hallado (i) en el producto, o (ii) en la dirección de <https://www.lg.com/us/support/repair-service/schedule-repair-continued> al hacer clic en "Find My Model & Serial Number").

Sólo puede excluirse del procedimiento de resolución de conflictos en la forma descrita anteriormente (es decir, por correo electrónico o por teléfono); ninguna otra forma de notificación será efectiva para hacerlo. Excluirse de este procedimiento de resolución de controversias no afectará de ninguna manera la cobertura de la Garantía Limitada, por lo que usted continuará disfrutando de todos sus beneficios. Si conserva este producto y no se excluye, usted acepta todos los términos y condiciones de la cláusula de arbitraje descrita anteriormente.

GARANTÍA LIMITADA

CANADÁ

Si su Refrigerador LG ("Producto") falla debido a defectos en los materiales o en la mano de obra bajo condiciones normales y apropiadas de uso, durante el período de garantía expresado a continuación, LG Electronics Canadá, Inc. ("LGECl") llevará a cabo, a su criterio, la reparación o el reemplazo del producto una vez se haya presentado el recibo original de compra. Esta garantía limitada es válida únicamente para el comprador original del producto y aplica únicamente a productos distribuidos, comprados y utilizados en Canadá, según lo determinado a discreción de LGECl.

PERÍODO DE GARANTÍA (Nota: Si la fecha original de compra no pudiera ser verificada, la vigencia de la garantía comenzará sesenta (60) días a partir de la fecha de manufactura)			
Refrigerador	Sistema Sellado (Condensador, Filtro desecante, Tubo Conector y Evaporador)		Compresor Lineal / Inversor
Un (1) año a partir de la fecha original de compra	Un (1) año a partir de la fecha original de compra	Siete (7) años a partir de la fecha original de compra	Diez (10) años a partir de la fecha original de compra
Piezas y mano de obra (solo piezas internas/ funcionales)	Piezas y mano de obra	Solo piezas (Se le cobrará mano de obra al consumidor)	Solo piezas (Se le cobrará mano de obra al consumidor)

- Los productos y las piezas de repuesto están garantizados durante el tiempo restante del período original de garantía o noventa (90) días, lo que resulte mayor.
- Los productos y las piezas de repuesto pueden ser nuevos, reacondicionados, renovados, o refabricados, todo esto a discreción de LGECl.
- A manera de obtener el servicio de garantía bajo esta Garantía Limitada, se requiere prueba de la compra original del producto especificando el modelo del mismo y la fecha de compra.

LA RESPONSABILIDAD EXCLUSIVA DE LGECl SE LIMITA A LA GARANTÍA LIMITADA ARRIBA EXPRESADA. SALVO LO EXPRESAMENTE PROVISTO MÁS ARRIBA, LGECl NO OTORGA Y POR LA PRESENTE NIEGA TODA OTRA GARANTÍA O CONDICIÓN RESPECTO AL PRODUCTO, EXPRESA O IMPLÍCITA, INCLUYENDO A TÍTULO ENUNCIATIVO MÁS NO LIMITATIVO CUALQUIER GARANTÍA O CONDICIÓN DE COMERCIALIZACIÓN, O APTITUD PARA UN FIN PARTICULAR; Y NINGUNA DECLARACIÓN SERÁ VINCULANTE PARA LGECl. LGECl NO AUTORIZA A NINGUNA PERSONA A CREAR O ASUMIR EN SU NOMBRE CUALQUIER OTRA OBLIGACIÓN DE GARANTÍA EN RELACIÓN CON EL PRODUCTO. EN LA MEDIDA EN QUE TODA GARANTÍA O CONDICIÓN ES IMPLÍCITA DE ACUERDO A LA LEY, ÉSTA SE LIMITA AL PERÍODO DE GARANTÍA EXPRESADO PREVIAMENTE. BAJO NINGUNA CIRCUNSTANCIA SERÁ LGECl, EL FABRICANTE, O DISTRIBUIDOR, RESPONSABLE POR DAÑOS INCIDENTALES, CONSECUENTES, ESPECIALES, DIRECTOS O INDIRECTOS, DAÑOS PUNITIVOS O EJEMPLARES, INCLUYENDO, SIN LIMITARSE A, PÉRDIDA DE USO O CUALQUIER OTRO DAÑO, YA SEA QUE SURJA DIRECTA O INDIRECTAMENTE DE CUALQUIER INCUMPLIMIENTO CONTRACTUAL, FUNDAMENTAL, PERJUICIO, O POR CUALQUIER ACCIÓN U OMISIÓN. TODA RESPONSABILIDAD DE LGECl, EN CASO EXISTIR, NO DEBERÁ EXCEDER EL PRECIO QUE USTED HAYA PAGADO POR EL PRODUCTO.

Esta Garantía Limitada le otorga derechos legales específicos. Usted podría contar con otros derechos, que pueden variar de provincia a provincia, dependiendo de las leyes provinciales aplicables. Todo término incluido en esta Garantía Limitada que niegue o modifique cualquier condición o garantía implícita sujeto a la ley provincial es divisible y separable cuando entre en conflicto con la ley provincial sin afectar el resto de los términos de esta garantía.

ESTA GARANTÍA LIMITADA NO CUBRE LO SIGUIENTE:

- Viajes del servicio técnico para i) entregar, buscar, instalar o; educar al cliente sobre la operación del Producto; ii) corrección de cableado o fontanería; ó iii) corrección de reparaciones/instalaciones no autorizadas en el Producto;
- Daños o fallos en el funcionamiento del Producto debido a fallas e interrupciones del suministro eléctrico o a un servicio eléctrico inadecuado;
- Daños o fallos causados por tuberías de agua rotas o con fugas, tuberías de agua congeladas, líneas de desagüe restringidas, suministro de agua inadecuado o interrumpido, o suministro de aire inadecuado;
- Daños o fallos resultantes de operar el producto en una atmósfera corrosiva o contraria a las instrucciones detalladas en el manual del propietario del Producto;
- Daños o fallos del Producto causados por accidentes, pestes y alimañas, rayos, viento, incendio, inundaciones, hechos de fuerza mayor, o por cualquier otra causa fuera del control de LGECl o del fabricante;

- Daño o fallo causado por el mal uso, abuso, instalación, reparación o mantenimiento inapropiados del Producto. La reparación inapropiada incluye la utilización de piezas no autorizadas o especificadas por LGECI. El mantenimiento o la instalación inapropiada incluye todo aquel llevado a cabo de forma contraria a lo expresado en el manual del propietario del Producto;
- Daño o fallo causado por la modificación o alteración no autorizada del Producto, o si se ha utilizado para otro propósito/ uso que no fuera el doméstico previsto, o daños o fallos provocados por cualquier pérdida de agua ocasionada por una instalación inapropiada del Producto;
- Daño o fallo causado por corriente eléctrica o voltaje incorrectos, o códigos de cañería;
- Daño o fallo causado por un uso distinto al normal hogareño, incluyendo, sin limitación, el uso comercial o industrial, incluyendo aquel en oficinas comerciales o instalaciones de recreación, o contrario a las instrucciones incluidas en el manual del propietario del Producto.
- Daño o fallo causado por el uso de cualquier accesorio, componente o producto de limpieza no aprobado/autorizado por LGECI, incluyendo, sin limitarse a, filtros de agua;
- Reemplazo del cartucho del filtro de agua debido a, presión del agua fuera del rango de operación especificado o, a cantidades excesivas de sedimento en el suministro de agua;
- Daño o fallo causado por el transporte y el manejo, incluye rayas, muescas, astillado y otros daños al acabado del Producto, **a menos que** tales daños resulten de defectos de materiales o de fabricación, y se informe a LGECI dentro del plazo de una (1) semana de la entrega del Producto.
- Daño o elementos faltantes de cualquier producto de exposición, caja abierta, restaurado o de descuento;
- Producto restaurado o vendido como "En el estado actual", "En el sitio actual", "Con todos sus defectos", o con cualquier aviso similar;
- Productos con números de serie originales que hayan sido removidos, alterados o que no pueden ser fácilmente determinados a discreción de LGECI;
- Aumentos en los costos de los servicios públicos y otros gastos adicionales relacionados de cualquier manera con el Producto;
- Cualquier ruido asociado con la operación normal del Producto;
- Reemplazo de bombillas, filtros, fusibles o cualquier otra parte consumible;
- Reemplazo de cualquier parte que no haya sido incluida originalmente con el Producto;
- Gastos relacionados con la retirada y/o reinstalación del Producto para reparación; y
- Estantes, bandejas de puerta, cajones, manijas y accesorios del Producto, a excepción de las partes internas/funcionales cubiertas bajo esta Garantía Limitada.
- Se proveerá cobertura para reparaciones "en casa" a aquellos productos con garantía que se encuentren dentro de un radio de 150 km desde el centro de servicio autorizado (ASC) más cercano, según ha sido determinado por LG Canada. Si su Producto se encuentra ubicado fuera del radio de 150 km a partir del ASC, según ha sido determinado por LG Canada, será su responsabilidad llevar el Producto, y cubrir los gastos que esto implique, al ASC para una reparación bajo garantía en dicho centro.

Todos los costos y gastos asociados con las circunstancias de exclusión mencionadas anteriormente, listadas bajo el título, Esta Garantía Limitada No Cubre, serán abonados por el consumidor.

PARA OBTENER SERVICIO DE GARANTÍA E INFORMACIÓN ADICIONAL, POR FAVOR LLAME O VISITE NUESTRO SITIO WEB:

Comuníquese al 1-888-542-2623 (7 A.M. a 12 A.M., 365 días al año) y seleccione la opción apropiada del menú, o visite nuestro sitio web en <http://www.lg.com>



LG Customer Information Center

For inquiries or comments,
visit **www.lg.com** or call:

1-800-243-0000 USA

1-888-542-2623 CANADA

Register your product Online!

www.lg.com