

# MANUEL D'UTILISATION MONITEUR IPS À DEL (MONITEUR À DEL\*)

\* Les moniteurs à DEL de LG sont des moniteurs ACL avec rétroéclairage à DEL.

Veuillez lire ce manuel attentivement avant d'utiliser l'appareil et conservez-le pour vous y reporter ultérieurement.

MODÈLE DE MONITEUR IPS LED

34UC79G

# SOMMAIRE

## LICENCE ----- 3

## ASSEMBLAGE ET PRÉPARATION 4

- Contenu de l'emballage ----- 4
- Pilotes et logiciels pris en charge ----- 5
- Description du produit et des boutons ----- 6
  - Comment utiliser le bouton du joystick
  - Connecteur d'entrée
- Déplacer et soulever le moniteur ----- 8
- Installation du moniteur ----- 9
  - Assemblage du support
  - Installation sur un bureau
  - Réglage de la hauteur du support
  - Réglage de l'inclinaison
  - Utilisation du verrou Kensington
  - Retrait du corps du support
  - Installation du support mural
  - Installation au mur

## UTILISATION DU MONITEUR --- 15

- Connexion à un PC ----- 16
  - Connexion HDMI
  - Connexion DisplayPort
- Connexion aux périphériques AV ----- 17
  - Connexion HDMI
- Connecter un périphérique ----- 17
  - Connexion câble USB
  - Raccordement d'un casque
  - Connexion des haut-parleurs externes

## PARAMÈTRES DE L'UTILISATEUR 19

- Activation du menu principal ----- 19
  - Fonctions du menu principal.
- Paramètres utilisateur ----- 20
  - Paramètres du menu
  - Configuration Rapide
  - Source d'entrée
  - Image
  - Général

## DÉPANNAGE ----- 29

## SPÉCIFICATIONS ----- 31

- Mode de réglage d'usine ----- 32
- Durée HDMI (vidéo) ----- 32
- Voyant d'alimentation ----- 32

## LICENCE

Chaque modèle dispose de licences différentes. Visitez le site <http://www.lg.com> pour plus d'informations sur la licence.



Les termes HDMI et HDMI High-Definition Multimedia Interface, de même que le logo HDMI sont des marques commerciales ou des marques déposées de HDMI Licensing Administrator, Inc. aux États-Unis et dans d'autres pays.



VESA, le logo VESA, le logo DisplayPort Compliance et le logo DisplayPort Compliance pour les sources Dual-mode sont des marques déposées de Video Electronics Standards Association.



Le logo SuperSpeed USB Trident est une marque déposée de USB Implementers Forum inc.

Le contenu suivant est appliqué seulement aux écrans qui sont vendus sur le marché européen et qui doivent satisfaire à la Directive ErP :

\*Les écrans sont configurés pour s'éteindre automatiquement 4 heures après que vous avez activé l'affichage s'il n'y a pas de réglage d'affichage.

\*Pour désactiver cette configuration, changez, dans le menu d'affichage, l'option Automatic Standby (Mise en veille automatique) pour la mettre à Off (Arrêt).

# ASSEMBLAGE ET PRÉPARATION

## Contenu de l'emballage

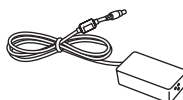
Veuillez vérifier que tous les éléments sont bien présents dans l'emballage avant d'utiliser le produit. S'il manque des éléments, contactez le détaillant auprès duquel vous avez acheté le produit. Notez bien que le produit et les éléments qui l'accompagnent peuvent avoir un aspect différent de ceux de l'illustration.



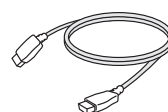
**CD (Manuel d'utilisation)/Carte**



**Cordon d'alimentation**



**Adaptateur ca/cc**



**Câble HDMI**



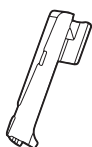
**Câble DisplayPort**



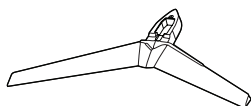
**Support de câble**



**Support de souris**



**Pied du support**



**Base du support**



### ATTENTION

- Veillez à toujours utiliser des composants de la marque afin d'assurer la sécurité et les performances du produit.
- La garantie du produit ne couvre pas les dommages ou les blessures causés par l'utilisation de composants contrefaits.
- Nous vous recommandons d'utiliser les composants fournis.
- Si vous utilisez des câbles génériques non certifiés par LG, l'écran risque de ne rien afficher ou de subir des bruits d'image.



### REMARQUE

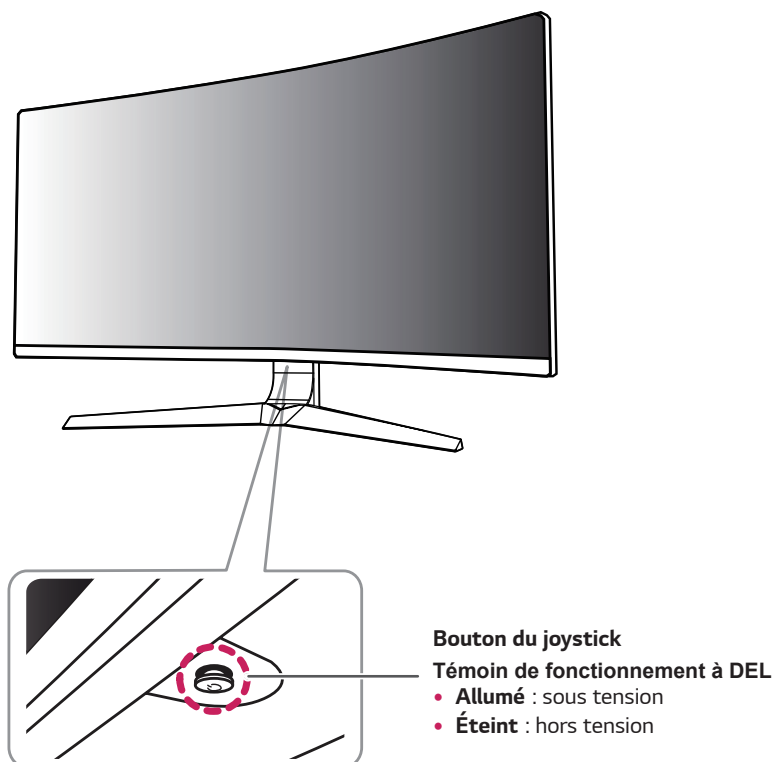
- Les composants peuvent différer de l'illustration.
- Les informations et caractéristiques contenues dans ce manuel peuvent être modifiées sans préavis, dans le but d'améliorer les performances du produit.
- Pour l'achat d'accessoires en option, adressez-vous à un magasin de matériel électronique, rendez-vous sur un site d'achat en ligne ou contactez le revendeur auprès duquel vous avez acheté ce produit.
- Le cordon d'alimentation fourni peut différer selon les régions.

## Pilotes et logiciels pris en charge

Vous pouvez télécharger et installer la dernière version à partir du site de LGE ([www.lg.com](http://www.lg.com)).

Pilotes et logiciels	Priorité d'installation	34UC79G
Pilote du moniteur	Recommandé	O
Pilote ASM	Obligatoire	X
OnScreen Control	Recommandé	O
Dual Controller	Facultatif	O
True Color Pro	Facultatif	X

## Description du produit et des boutons



### Comment utiliser le bouton du joystick

Vous pouvez facilement contrôler les fonctions du moniteur en appuyant sur le bouton du joystick ou en le déplaçant vers la gauche/droite avec le doigt.

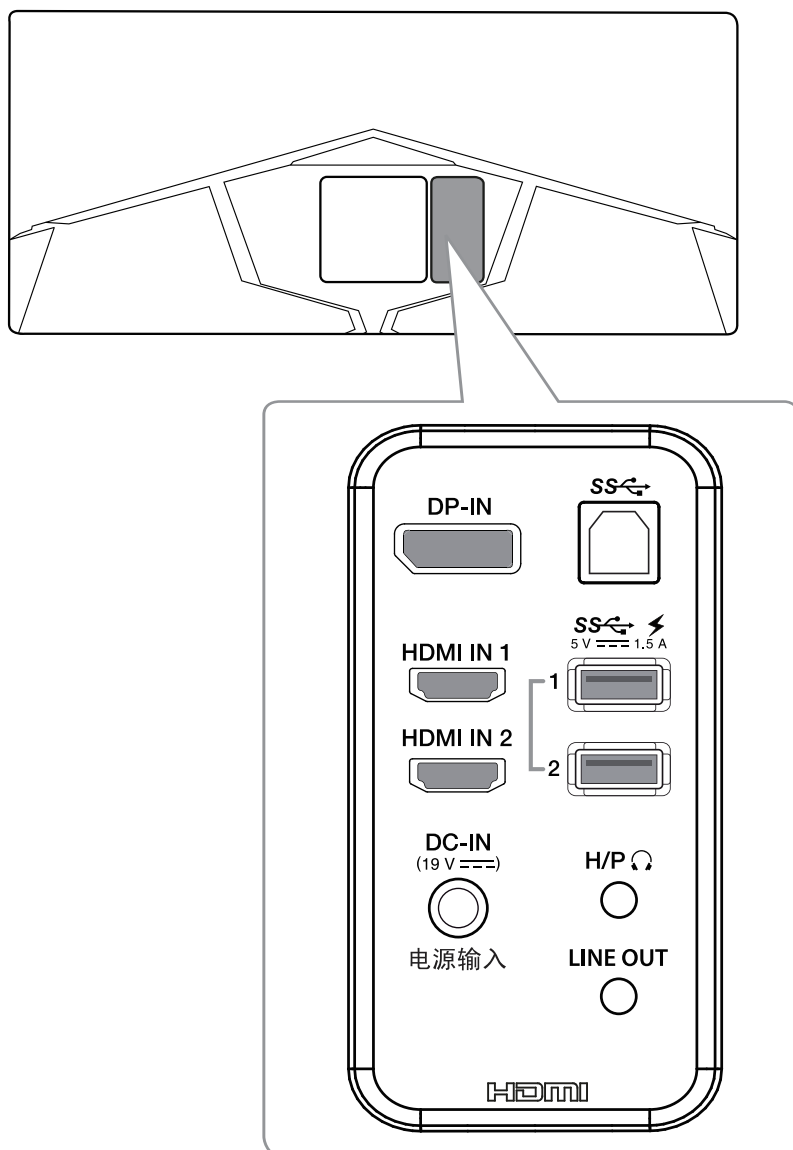
#### Fonctions de base

		<b>Marche</b>	Appuyez une fois sur le bouton du joystick pour allumer le moniteur.
		<b>Arrêt</b>	Maintenez enfoncé le bouton du joystick pour éteindre le moniteur.
		<b>Contrôle du volume</b>	Vous pouvez régler le volume en déplaçant le bouton du joystick vers la gauche/droite.

## ! REMARQUE

- Le bouton du joystick se trouve en bas du moniteur.

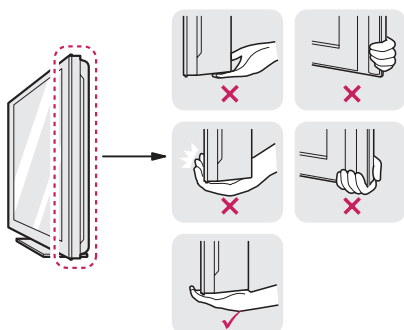
## Connecteur d'entrée



## Déplacer et soulever le moniteur

Si vous souhaitez déplacer ou soulever le moniteur, suivez ces instructions pour éviter de le rayer ou de l'endommager afin d'assurer un déplacement sans danger, quelle que soit sa forme ou sa taille.

- Il est recommandé d'installer le moniteur dans sa boîte ou son emballage d'origine avant d'essayer de le déplacer.
- Avant de déplacer ou de soulever le moniteur, débranchez le cordon d'alimentation et tous les autres câbles.
- Maintenez fermement le moniteur par le bas et le côté du cadre. Ne maintenez pas le panneau directement.



- Lorsque vous tenez le moniteur, orientez l'écran vers vous pour éviter de le rayer.
- Lorsque vous transportez le moniteur, ne l'exposez pas à des secousses ou à des vibrations excessives.
- Lorsque vous déplacez le moniteur, maintenez-le à la verticale, ne le tournez jamais latéralement et ne l'inclinez pas sur le côté.

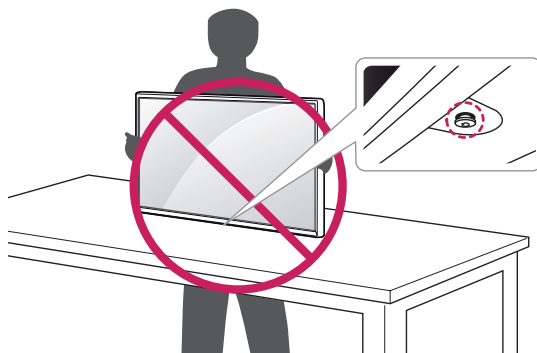


### ATTENTION

- Évitez autant que possible de toucher l'écran du moniteur.
  - Vous risqueriez d'endommager l'écran ou certains pixels qui permettent de composer l'image.



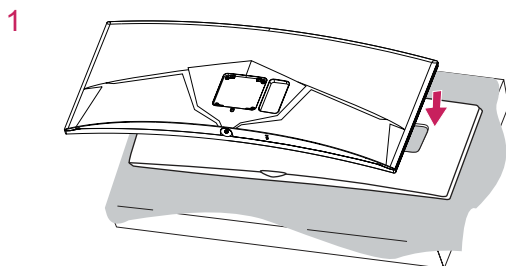
- Si vous utilisez le panneau du moniteur sans la base du support, le bouton du joystick pourrait rendre le moniteur instable ou le faire tomber, ce qui pourrait endommager le moniteur ou vous blesser. Cela pourrait également entraîner des dysfonctionnements du bouton du joystick.





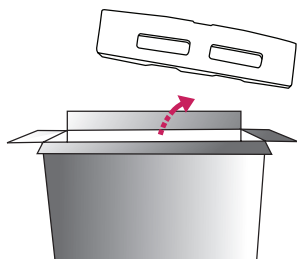
## Installation du moniteur

### Assemblage du support



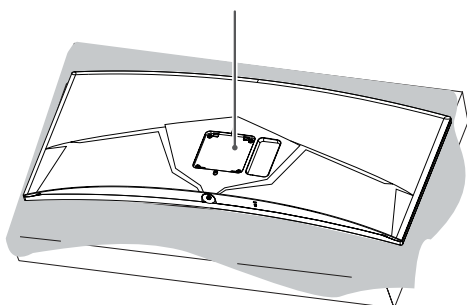
#### ATTENTION

- Pour protéger l'écran, posez-le face vers le bas sur la mousse pour écran fournie dans la boîte.

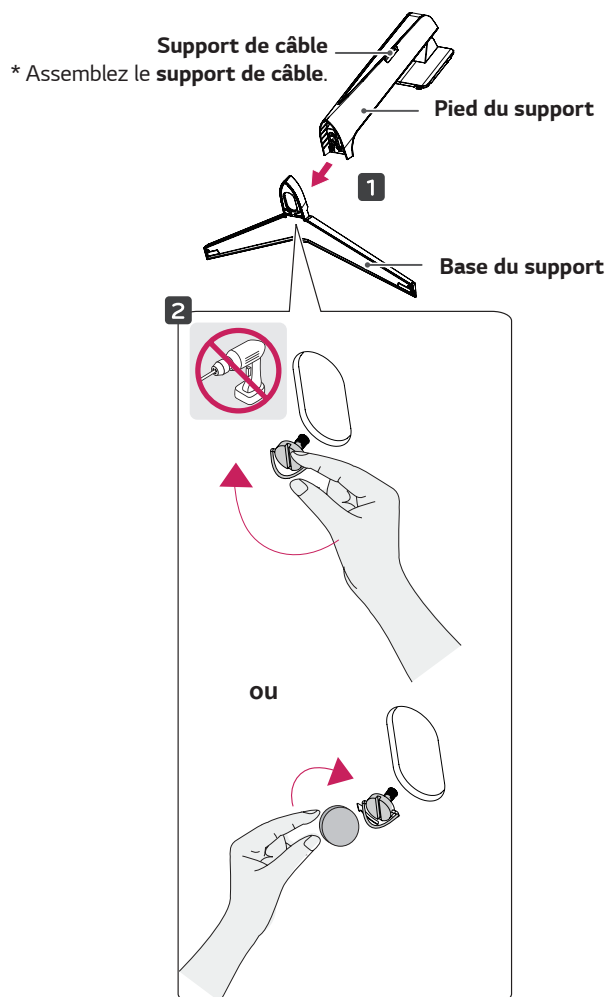


2

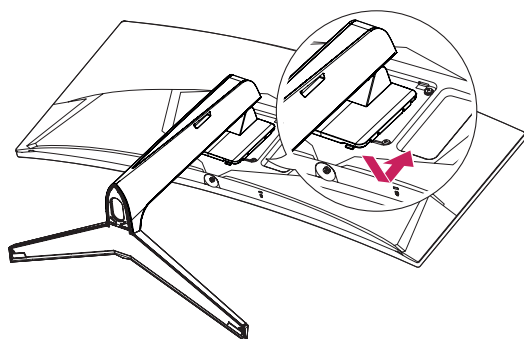
Charnière du support



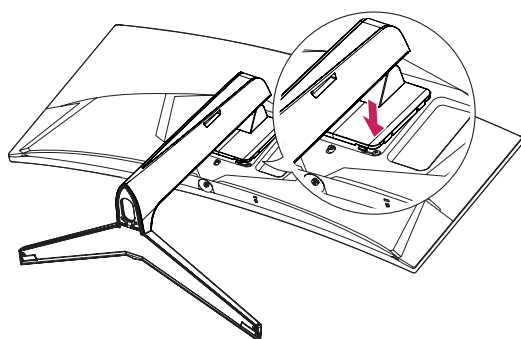
3



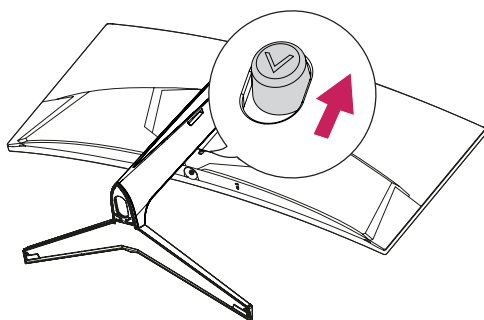
4



5

**REMARQUE**

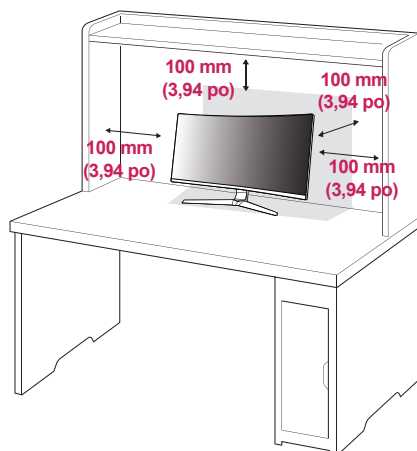
- Appuyez sur le socle jusqu'à ce que le bouton soit vers le haut.

**ATTENTION**

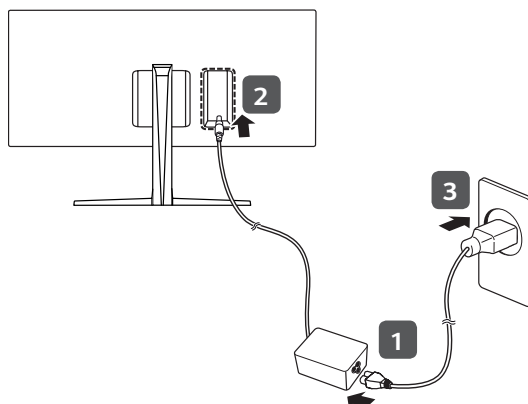
- Les illustrations de ce document représentent les procédures standards; elles peuvent donc différer de votre produit.
- Évitez de trop serrer les vis. Vous risqueriez d'endommager le moniteur. Les dommages provoqués de cette manière ne sont pas couverts par la garantie du produit.
- Ne portez jamais le moniteur à l'envers en le tenant uniquement par la base du support. Cela pourrait provoquer la chute du moniteur et entraîner des blessures.
- Lorsque vous soulevez ou déplacez le moniteur, ne touchez pas à l'écran. Toute pression exercée sur l'écran du moniteur pourrait l'endommager.

## Installation sur un bureau

- 1 Soulevez le moniteur et placez-le sur le bureau en position verticale. Laissez une distance d'au moins 100 mm (3,94 po) entre le moniteur et le mur pour assurer une ventilation correcte.



- 2 Branchez le cordon d'alimentation au moniteur avant de le brancher à une prise de courant murale.



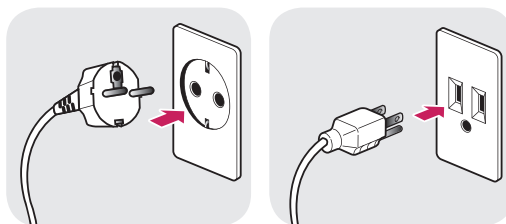
- 3 Pour allumer le moniteur, appuyez sur le bouton du joystick au bas de l'appareil.



### ATTENTION

- Débranchez toujours le cordon d'alimentation avant de déplacer ou d'installer le moniteur. Le non-respect de cette consigne peut provoquer une électrocution.

### Précautions à prendre lors du branchement du cordon d'alimentation

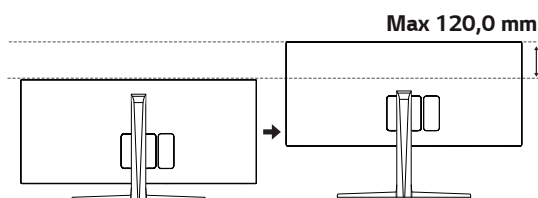


100-240 V ~

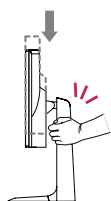
- Assurez-vous d'utiliser le cordon d'alimentation fourni avec le produit et de le brancher dans une prise murale mise à la terre.
- Si vous avez besoin d'un nouveau cordon d'alimentation, contactez votre détaillant local ou le distributeur le plus proche.

## Réglage de la hauteur du support

- 1 Placez le moniteur monté sur la base du support en position verticale.
- 2 Tenez fermement le moniteur à deux mains pour la sécurité.



### ! AVERTISSEMENT

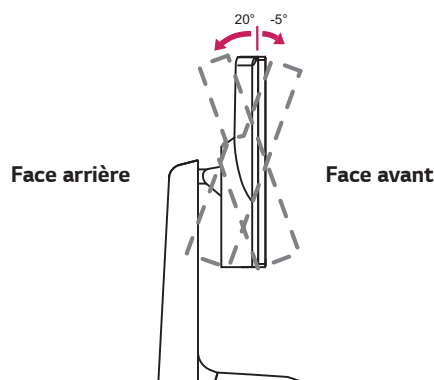


- Lors du réglage de la hauteur de l'écran, ne posez pas votre main sur le socle afin d'éviter de vous blesser aux doigts.

## Réglage de l'inclinaison

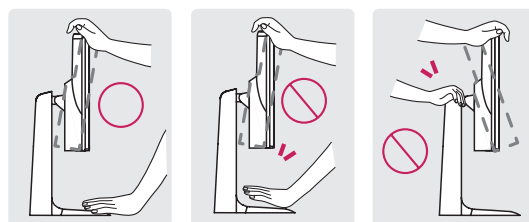
- 1 Placez le moniteur monté sur la base du support en position verticale.
- 2 Modifiez l'inclinaison de l'écran.

L'inclinaison de l'écran peut être modifiée de  $-5^{\circ}$  à  $20^{\circ}$  vers l'avant ou l'arrière pour bénéficier d'un confort visuel optimal.

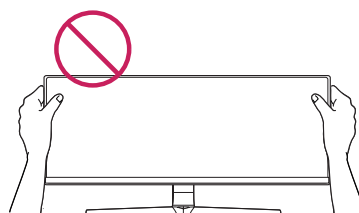


### ! AVERTISSEMENT

- Pour éviter de vous blesser les doigts lors du réglage de l'inclinaison de l'écran, ne posez pas votre main sur la partie inférieure du cadre du moniteur, comme le montre l'illustration ci-dessous.

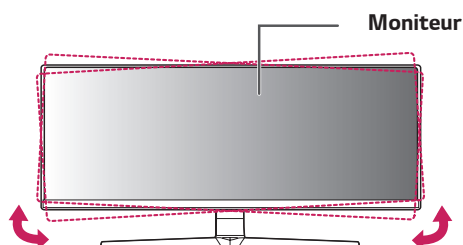


- Veillez à ne pas poser les doigts ou appuyer sur la surface de l'écran lorsque vous modifiez l'inclinaison du moniteur.



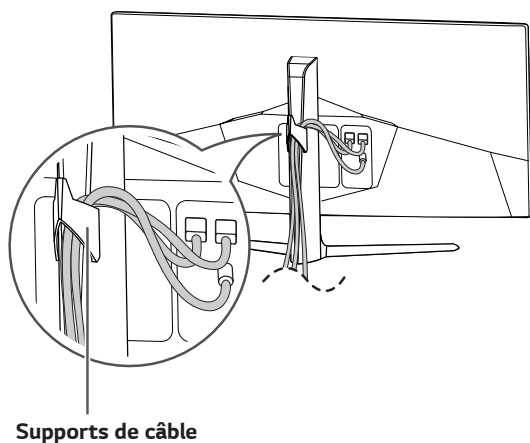
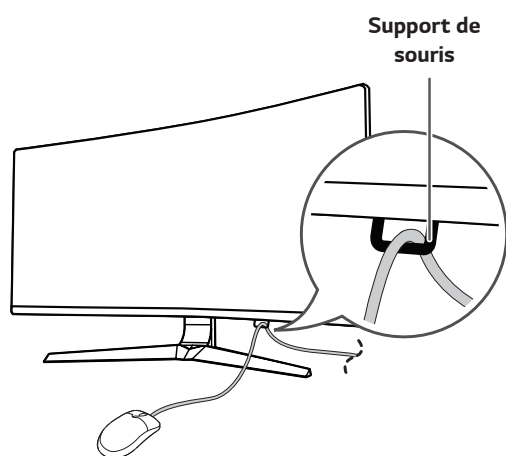
## ! REMARQUE

- Le côté gauche ou droite de la tête de l'écran peut être légèrement tourné vers le haut ou le bas (jusqu'à 3 °). Ajustez le niveau horizontal de la tête de l'écran.



## Rangement des câbles

Arrangez les câbles à l'aide du support de câble et le support de souris comme indiqué dans l'illustration.

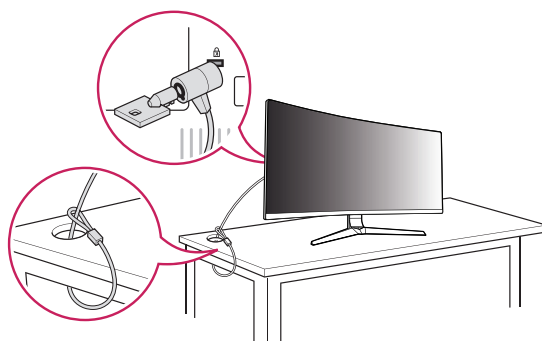


## Utilisation du verrou Kensington

Le connecteur du système de sécurité Kensington est situé en bas du moniteur.

Pour plus d'informations sur l'installation et l'utilisation de ce système de sécurité, consultez le guide de l'utilisateur du verrou Kensington ou rendez-vous sur le site Web <http://www.kensington.com>.

Reliez votre moniteur à un bureau à l'aide du câble du système de sécurité Kensington.

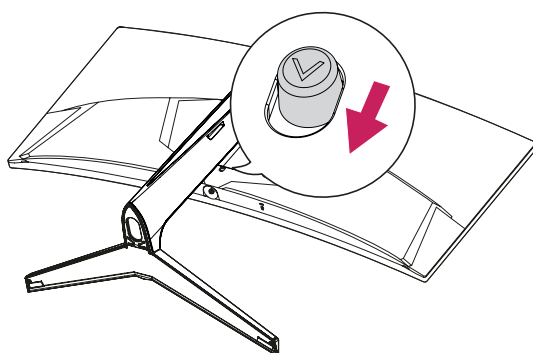


## ! REMARQUE

- Le système de sécurité Kensington est livré en option. Les accessoires en option sont disponibles à la vente dans la plupart des magasins d'électronique.

## Retrait du corps du support

- 1 Placez le moniteur à plat, l'écran tourné vers le bas. Pour protéger l'écran et éviter de le rayer, recouvrez la surface d'un chiffon doux.
- 2 Détachez le socle du moniteur en appuyant sur le bouton central situé au bas de la face arrière du moniteur.



## Installation du support mural

Ce moniteur présente les caractéristiques nécessaires pour l'ajout d'un support mural ou d'autres périphériques compatibles.

- 1 Placez le moniteur à plat, l'écran tourné vers le bas. Pour protéger le panneau du moniteur (l'écran), recouvrez la surface avec un chiffon doux ou avec la plaque de protection fournie avec le moniteur.
- 2 Retirez les quatre vis serrées à l'arrière du moniteur.
- 3 Placez le support mural sur le moniteur en faisant coïncider les trous de vis avec ceux du moniteur.
- 4 À l'aide d'un tournevis, serrez les quatre vis pour fixer le support au moniteur.

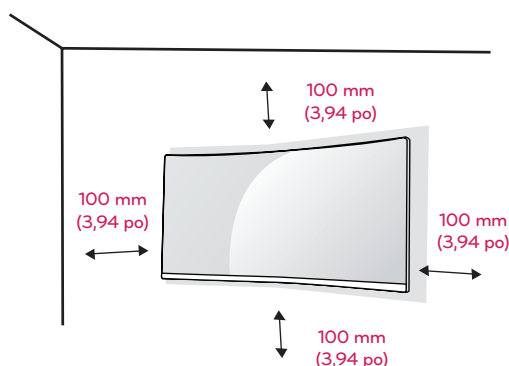


### REMARQUE

- Le support mural est vendu séparément.
- Pour plus d'informations sur l'installation, consultez le guide d'installation du support mural.
- Veillez à ne pas exercer une pression excessive lors du montage du support mural, cela pourrait endommager l'écran du moniteur.

## Installation au mur

Installez le moniteur à une distance d'au moins 100 mm (3,94 po) du mur et laissez environ 100 mm (3,94 po) d'espace de chaque côté du moniteur pour garantir une ventilation correcte. Pour obtenir des instructions d'installation détaillées, demandez conseil à votre revendeur. Si vous souhaitez installer un support mural pivotant, consultez le manuel qui s'y rapporte.



Afin d'installer le moniteur sur un mur, fixez un support de fixation murale (disponible en option) à l'arrière du moniteur.

Assurez-vous que le support mural est correctement fixé au moniteur et au mur.

- 1 L'utilisation de vis plus longues que la norme pourrait endommager l'intérieur du produit.
- 2 Une vis non conforme à la norme VESA peut endommager le produit et provoquer la chute du moniteur. LG Electronics n'est pas responsable des accidents liés à l'utilisation de vis non standards.

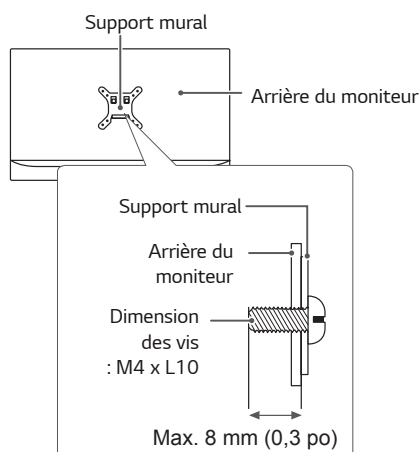
<b>Support pour fixation murale (mm)</b>	100 x 100
<b>Vis standard</b>	M4 x L10
<b>Nombre de vis</b>	4

## ! REMARQUE

- Utilisez les vis conformes aux normes VESA.
- Le kit d'installation du support mural contient le guide d'installation ainsi que tous les éléments nécessaires.
- Le support mural est disponible en option. Pour vous procurer des accessoires en option, contactez votre revendeur.
- La longueur des vis peut varier en fonction du support mural. Vérifiez leur longueur avant de procéder à l'installation.
- Pour plus d'informations, consultez le guide de l'utilisateur du support de fixation murale.

## ! ATTENTION

- Débranchez toujours le cordon d'alimentation avant de déplacer ou d'installer le moniteur, pour éviter tout risque d'électrocution.
- L'installation du moniteur au plafond ou sur un mur incliné pourrait le faire tomber et provoquer des blessures. Utilisez un support mural agréé par LG et contactez votre revendeur local ou une personne qualifiée.
- Évitez de trop serrer les vis. Vous risqueriez d'endommager le moniteur. Les dommages provoqués de cette manière ne sont pas couverts par la garantie du produit.
- Utilisez un support mural et des vis conformes aux normes VESA. Les dommages résultant de l'utilisation ou de la mauvaise utilisation de composants non appropriés ne sont pas couverts par la garantie du produit.
- Mesurée depuis l'arrière du moniteur, la longueur des vis ne doit pas excéder 8 mm (0,3 po).



## UTILISATION DU MONITEUR

- Les instructions suivantes se basent sur le modèle 34UC79G. Les illustrations présentées dans ce manuel peuvent différer de votre produit.

Appuyez sur le bouton du joystick, allez dans **Menu** → **Source d'entrée**, puis sélectionnez l'option d'entrée.

## ! ATTENTION

- N'appuyez pas sur l'écran de façon prolongée. Vous risqueriez de déformer l'image.
- Évitez d'afficher une image fixe à l'écran pendant une période prolongée. Cela risque de provoquer une image rémanente. Configurez si possible un écran de veille.

## ! REMARQUE

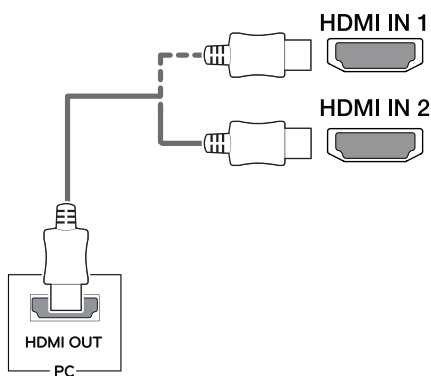
- Branchez le cordon d'alimentation à une multiprise (3 fiches) reliée à la terre ou à une prise murale mise à la terre.
- Si vous allumez le moniteur dans une pièce à basse température, un scintillement peut se produire. Ce phénomène est tout à fait normal.
- Des points rouges, verts ou bleus peuvent apparaître sur l'écran. Ce phénomène est tout à fait normal.

## Connexion à un PC

- Ce moniteur est compatible avec la fonction \*Plug and Play.  
\* Plug and Play : fonction permettant d'ajouter un périphérique à un ordinateur sans devoir procéder à une reconfiguration ou installer manuellement des pilotes.

## Connexion HDMI

Permet de transmettre les signaux vidéo et audio numériques de votre ordinateur au moniteur. Connectez votre PC au moniteur à l'aide du câble HDMI, comme illustré ci-dessous.

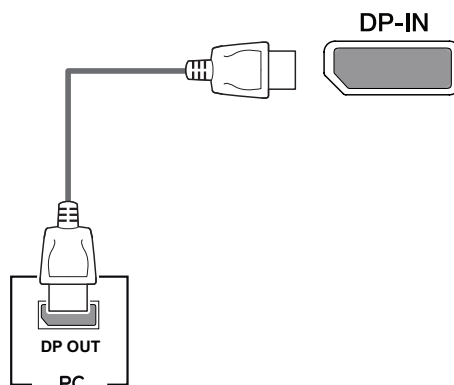


### ! REMARQUE

- Assurez-vous d'utiliser le câble HDMI fourni avec le produit. Le non-respect de cette consigne peut entraîner un dysfonctionnement du périphérique.
- La connexion de votre PC au moniteur à l'aide d'un câble HDMI peut provoquer des problèmes de compatibilité.
- L'utilisation d'un câble DVI à HDMI/ DP (DisplayPort) à HDMI peut présenter des problèmes de compatibilité.
- Utilisez un câble certifié sur lequel est apposé le logo HDMI. Si vous utilisez un câble non certifié HDMI, l'écran peut ne pas s'afficher ou une erreur de connexion peut survenir.
- Types de câbles HDMI recommandés
  - Câble HDMI®/™ haute vitesse
  - Câble HDMI®/™ haute vitesse avec Ethernet

## Connexion DisplayPort

Permet de transmettre les signaux vidéo et audio numériques de votre ordinateur au moniteur. Connectez le moniteur à votre PC à l'aide du câble DisplayPort, tel qu'illustré ci-dessous.



### ! REMARQUE

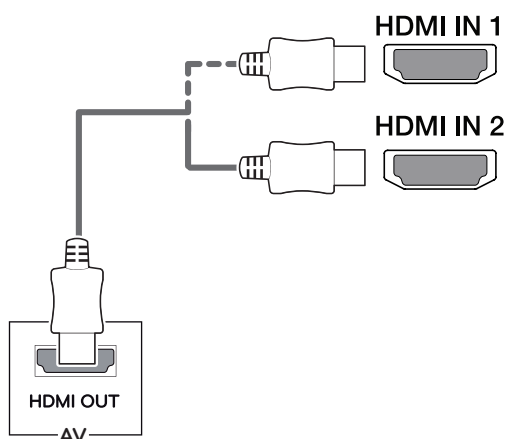
- Il se peut qu'il n'y ait aucune sortie vidéo ou audio selon la version DP (DisplayPort) de votre PC.
- Assurez-vous d'utiliser le câble DisplayPort fourni avec le produit. Le non-respect de cette consigne peut entraîner un dysfonctionnement du périphérique.
- Si vous souhaitez utiliser un câble Mini DP à DP (Mini DisplayPort à DisplayPort), il est recommandé d'utiliser un câble DisplayPort 1.2.



## Connexion aux périphériques AV

### Connexion HDMI

La connexion HDMI permet de transmettre des signaux numériques audio et vidéo de votre périphérique AV vers votre moniteur. Connectez votre périphérique AV au moniteur à l'aide du câble HDMI, comme illustré ci-dessous.



### REMARQUE

- Assurez-vous d'utiliser le câble HDMI fourni avec le produit. Le non-respect de cette consigne peut entraîner un dysfonctionnement du périphérique.
- L'utilisation d'un câble DVI à HDMI/ DP (DisplayPort) à HDMI peut présenter des problèmes de compatibilité.
- Utilisez un câble certifié sur lequel est apposé le logo HDMI. Si vous utilisez un câble non certifié HDMI, l'écran peut ne pas s'afficher ou une erreur de connexion peut survenir.
- Types de câbles HDMI recommandés
  - Câble HDMI<sup>®</sup>/TM haute vitesse
  - Câble HDMI<sup>®</sup>/TM haute vitesse avec Ethernet

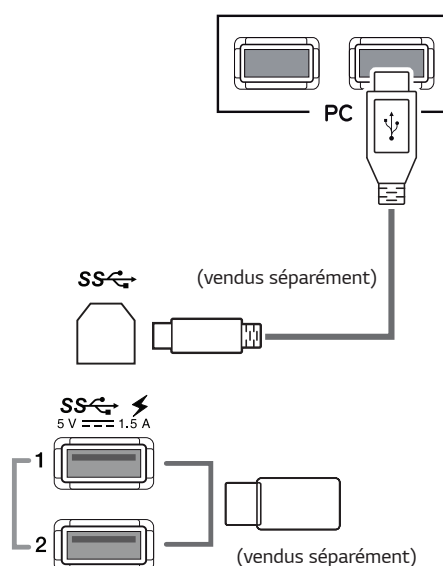
## Connecter un périphérique

### Connexion câble USB

Le port USB du produit fonctionne comme un concentrateur USB.

Pour utiliser la fonction USB 3.0, connectez le câble USB 3.0 de type A-B du produit au PC.

Les périphériques connectés au port d'entrée USB peuvent être contrôlés à partir du PC.



## ! REMARQUE

- Installez l'ensemble de modifications provisoires le plus récent pour le système d'exploitation Windows avant d'utiliser le produit.
- Les périphériques sont vendus séparément.
- Un clavier, une souris ou un périphérique de stockage USB peuvent être connectés au port USB.
- **USB Chargement Rapide** est disponible via le port USB1 et USB2.
- Lorsque l'écran est débranché, e **USB Chargement Rapide** n'est pas disponible.
- La vitesse de chargement peut varier selon l'appareil.



## ATTENTION

Consignes relatives à l'utilisation d'un périphérique USB

- Les périphériques de stockage USB dotés d'un programme de détection automatique ou de leur propre pilote peuvent ne pas être pris en charge.
- Certains périphériques USB peuvent ne pas être pris en charge ou ne pas fonctionner correctement.
- Nous vous conseillons d'utiliser un concentrateur ou un disque dur USB doté d'une alimentation externe. (Si l'alimentation électrique n'est pas adaptée, le périphérique de stockage USB risque de ne pas être détecté correctement.)

## Raccordement d'un casque

Connectez un périphérique au moniteur via le port pour casque. Connectez le périphérique comme dans l'illustration.

H/P



(vendus séparément)

## Connexion des haut-parleurs externes

Connectez les périphériques à l'écran via le port d'alignement comme illustré.

LINE OUT



(vendus séparément)

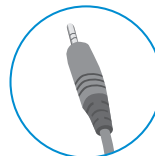


## REMARQUE

- Les périphériques sont vendus séparément.
- L'utilisation de prises d'oreillette [Angulaires] peut provoquer des problèmes lors de la connexion d'un autre périphérique externe au moniteur. Il est donc conseillé d'utiliser des prises d'oreillette [Droites].



Angulaires



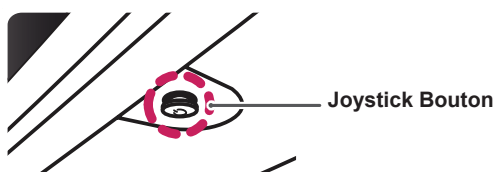
Droites

- Selon les paramètres audio de l'ordinateur et du périphérique externe, les fonctionnalités du casque et des haut-parleurs peuvent être limitées.

# PARAMÈTRES DE L'UTILISATEUR

## Activation du menu principal

- 1 Appuyez sur le bouton du joystick en bas du moniteur.
- 2 Déplacez le joystick vers le haut/bas (▲/▼) et vers la gauche/droite (◀/▶) pour régler les options.
- 3 Appuyez une nouvelle fois sur le bouton du joystick pour sortir du menu principal.



Bouton	Statut du menu		Description
	Menu principal désactivé		Permet d'activer le menu principal.
	Menu principal activé		Permet de sortir du menu principal. (Maintenez le bouton enfoncé pour éteindre le moniteur : vous pouvez éteindre le moniteur de cette façon à n'importe quel moment, même lorsque l'affichage écran est activé)
	◀	Menu principal désactivé	Règle le niveau du volume du moniteur.
		Menu principal activé	Permet d'accéder à la fonction <b>Source d'entrée</b> .
	▶	Menu principal désactivé	Règle le niveau du volume du moniteur.
		Menu principal activé	Permet d'accéder à la fonction <b>Menu</b> .
	▲	Menu principal désactivé	Affichez l'information sur l'entrée actuelle.
		Menu principal activé	Permet d'éteindre le moniteur.
	▼	Menu principal désactivé	Affichez l'information sur l'entrée actuelle.
		Menu principal activé	Entrez les caractéristiques du <b>Jeux</b> .

## Fonctions du menu principal.



Menu principal	Description
<b>Menu</b>	Permet de configurer les paramètres de l'écran.
<b>Jeux</b>	Permet de définir le mode d'image pour les jeux.
<b>Source d'entrée</b>	Permet de régler le mode d'entrée.
<b>Éteindre</b>	Permet d'éteindre le moniteur.
<b>Sortie</b>	Permet de sortir du menu principal.

## Paramètres utilisateur

### Paramètres du menu

- 1 Pour consulter le menu OSD, appuyez sur le bouton du joystick en bas du moniteur, puis entrez dans le Menu.
  - 2 Configurez les options en déplaçant le joystick vers le haut/bas ou vers la gauche/droite.
  - 3 Pour retourner au menu supérieur ou régler d'autres éléments du menu, déplacez le joystick avec la touche ◀ ou appuyez (● / Ok) dessus.
  - 4 Si vous souhaitez sortir du menu à l'écran, déplacez le joystick avec la touche ◀ jusqu'à ce que vous soyez sorti.
- Lorsque vous accédez au menu, des instructions sur la manière d'utiliser le bouton s'affichent en bas à droite de l'écran.



**Configuration  
Rapide**



**Source d'entrée**




**Image**



**Général**

Chaque option est détaillée ci-dessous.

Menu		Description
Configuration Rapide	Luminosité	Permet de régler la luminosité et le contraste de l'écran.
	Contraste	
	Volume	Permet de régler le niveau du volume.
		 <b>REMARQUE</b> <ul style="list-style-type: none"> <li>• Vous pouvez régler le son en sélectionnant <b>Sourdine</b> ou <b>Arrêt sourdine</b> en déplaçant le bouton du joystick avec la touche ▼ dans le menu du <b>Volume</b>.</li> </ul>
Source d'entrée	Liste des entrées	Permet de sélectionner le mode d'entrée.
	Format d'image	Permet de régler le format d'affichage.
	Commutateur d'entrée automatique	Lorsque le commutateur d'entrée automatique est mis à <b>On</b> , l'affichage passe automatiquement à la nouvelle entrée lors de la connexion.
Image	Mode Image	Permet de sélectionner le mode d'image le plus adapté pour une fonction donnée.
	Ajuster Image	Permet de régler la <b>Luminosité</b> , <b>Contraste</b> , <b>Netteté</b> , <b>SUPER RESOLUTION+</b> , le <b>Niveau Noir</b> et la fonction <b>DFC</b> .
	Ajuster Jeu	Permet d'ajuster le <b>Temps de Réponse</b> , la fonction <b>FreeSync</b> , <b>Contrôle des noirs</b> , <b>1ms Motion Blur Reduction</b> et le <b>Cross Hair</b> .
	Ajuster Couleur	Permet de régler la valeur <b>Gamma</b> , <b>Températ.</b> , <b>Rouge</b> , <b>Vert</b> , <b>Bleu</b> , et la <b>Six Couleurs</b> .
	Réinitialiser l'image	Retournez l'image aux paramètres par défaut.
Général		Permet de définir la <b>Langue</b> , la fonction <b>SMART ENERGY SAVING</b> , le <b>Témoin de fonctionnement</b> , la <b>Veille Automatique</b> , la <b>Mode Compatible avec HDMI</b> , la fonction <b>DisplayPort 1.2</b> , la fonction <b>USB Chargement Rapide</b> , le <b>OSD Verrouiller</b> et la fonction <b>Réinitialise</b> .
◀	Sortie	Permet de quitter le menu d'affichage à l'écran.

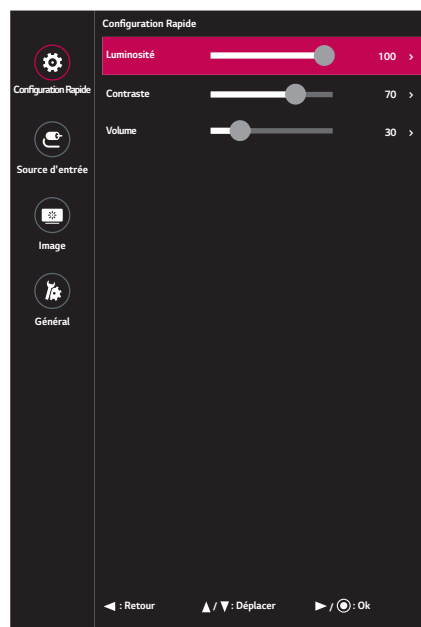


### ATTENTION


- L'affichage à l'écran de votre moniteur peut différer légèrement des illustrations dans ce manuel.

## Configuration Rapide

- 1 Pour consulter le menu OSD, appuyez sur le bouton du joystick en bas du moniteur, puis entrez dans le Menu.
- 2 Sélectionnez **Configuration Rapide** en déplaçant le joystick.
- 3 Configurez les options en suivant les instructions affichées en bas à droite.
- 4 Pour retourner au menu supérieur ou régler d'autres éléments du menu, déplacez le joystick avec la touche ◀ ou appuyez (● / OK) dessus.
- 5 Si vous souhaitez sortir du menu OSD, déplacez le joystick avec la touche ◀ jusqu'à ce que vous soyez sorti.

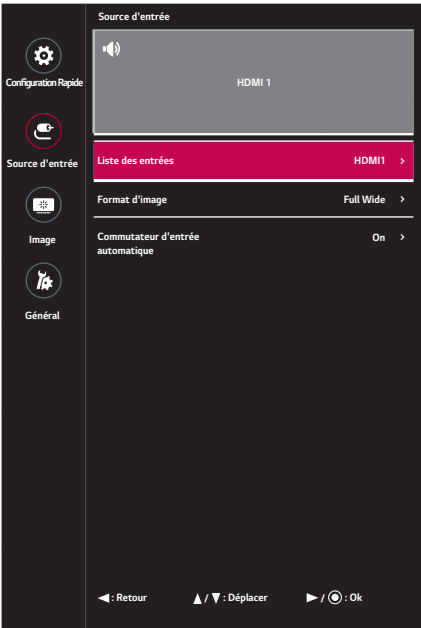


Chaque option est détaillée ci-dessous.

Menu > Configuration Rapide	Description
<b>Luminosité</b>	Permet de régler la luminosité et le contraste de l'écran.
<b>Contraste</b>	
<b>Volume</b>	Permet de régler le volume.  <b>REMARQUE</b> <ul style="list-style-type: none"> <li>• Vous pouvez régler le son en sélectionnant <b>Sourdine</b> ou <b>Arrêt sourdine</b> en déplaçant le bouton du joystick avec la touche ▼ dans le menu du <b>Volume</b>.</li> </ul>

## Source d'entrée

- 1 Pour consulter le menu OSD, appuyez sur le bouton du joystick en bas du moniteur, puis entrez dans le Menu.
- 2 Allez sur **Source d'entrée** en déplaçant le joystick.
- 3 Configurez les options en suivant les instructions affichées en bas à droite.
- 4 Pour retourner au menu supérieur ou régler d'autres éléments du menu, déplacez le joystick avec la touche ◀ ou appuyez (● / OK) dessus.
- 5 Si vous souhaitez sortir du menu OSD, déplacez le joystick avec la touche ◀ jusqu'à ce que vous soyez sorti.

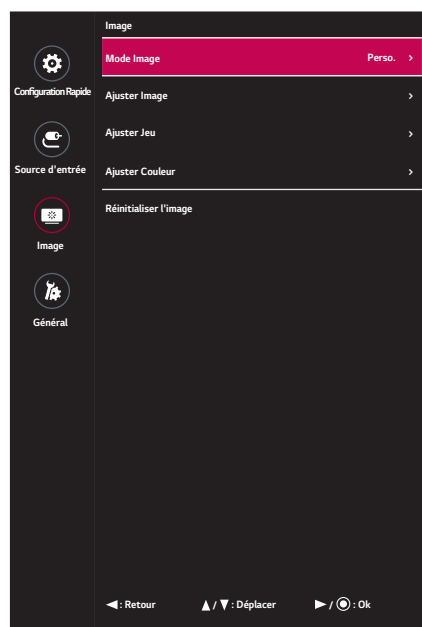


Chaque option est décrite ci-dessous.

Menu > Source d'entrée	Description	
Liste des entrées	Permet de sélectionner le mode d'entrée.	
Format d'image	Permet de régler le format d'affichage.	
	Full Wide	Permet d'afficher la vidéo en grand écran, quelle que soit l'entrée du signal vidéo.
	Original	Permet d'afficher la vidéo en fonction du format d'affichage de l'entrée du signal vidéo.
	1:1	Le format d'affichage de l'image d'origine est conservé.
	Cinema1	Agrandit l'écran au format 21:9. (à 1 080p)
	Cinema2	Agrandit l'écran au format 21:9, y compris la bande noire inférieure dédiée aux sous-titres. (à 1 080p)
<div>!REMARQUE</div> <ul style="list-style-type: none"><li>• L'affichage peut être identique pour les options <b>Full Wide</b>, <b>Original</b> et <b>1:1</b> à la résolution recommandée (2 560 x 1 080).</li><li>• Il n'y a pas de <b>1:1</b>, <b>Cinema1</b>, <b>Cinema2</b> au mode <b>FreeSync</b>. ( aller à <b>Image</b> → <b>Ajuster Jeu</b> → <b>FreeSync</b>, pour mettre <b>FreeSync On</b> ou <b>Off</b>)</li></ul>		
Commutateur d'entrée automatique	Lorsque le commutateur d'entrée automatique est mis à <b>On</b> , l'affichage passe automatiquement à la nouvelle entrée lors de la connexion.	



## Image

- 1 Pour consulter le menu OSD, appuyez sur le bouton du joystick en bas du moniteur, puis entrez dans le Menu.
- 2 Allez sur **Image** en déplaçant le joystick.
- 3 Configurez les options en suivant les instructions affichées en bas à droite.
- 4 Pour retourner au menu supérieur ou régler d'autres éléments du menu, déplacez le joystick avec la touche ◀ ou appuyez (○ / OK) dessus.
- 5 Si vous souhaitez sortir du menu OSD, déplacez le joystick avec la touche ◀ jusqu'à ce que vous soyez sorti.

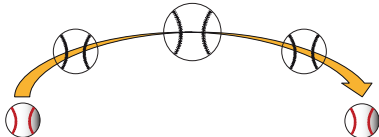
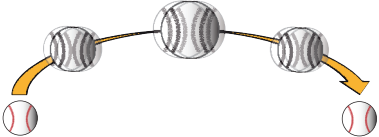


Chaque option est décrite ci-dessous.

Menu > Image		Description												
Mode Image	Perso.	Permet à l'utilisateur d'ajuster chaque élément. Le mode couleur du menu principal peut être ajusté.												
	Lecture	Optimise l'écran pour le visionnement de documents. Vous pouvez augmenter la luminosité de l'écran à partir du menu à l'écran.												
	Photo	Optimise l'écran pour les photos.												
	Cinema	Optimise l'écran pour les vidéos.												
	Perception des couleurs	Ce mode est destiné aux utilisateurs qui ne peuvent pas faire la distinction entre le rouge et le vert. Il permet aux utilisateurs ayant une perception des couleurs défaillante de distinguer aisément les deux couleurs.												
	Jeu FPS 1	Ce mode est optimisé pour les jeux FPS.												
	Jeu FPS 2	Ce mode offre une <b>Contrôle des noirs</b> plus profonde que le mode <b>Jeu FPS 1</b> . Il est adapté aux FPS les plus sombres.												
	Jeu RTS	Ce mode est optimisé pour les jeux RTS.												
	Perso (Jeux)	Dans ce mode, les utilisateurs peuvent personnaliser divers éléments, notamment des options liées au jeu.												
<p><b>! REMARQUE</b></p> <ul style="list-style-type: none"> <li>• Si le <b>Mode Image</b> est changé dans l'entrée DisplayPort, l'écran pourrait clignoter ou la résolution de l'écran de votre ordinateur pourrait être altérée.</li> </ul> <p><b>! REMARQUE</b></p> <ul style="list-style-type: none"> <li>• Selon le réglage du Mode Image, les menus OSD de FreeSync et de 1 ms Motion Blur Reduction sont désactivés. (<b>Jeu FPS 1, Jeu FPS 2, Jeu RTS</b>). Pourtant, les actions suivantes seront effectuées à l'intérieur.</li> </ul> <table border="1"> <tr> <th>Mode Image</th><th>FreeSync</th><th>1 ms Motion Blur Reduction</th></tr> <tr> <td>Jeu FPS 1</td><td>Off</td><td>On</td></tr> <tr> <td>Jeu FPS 2</td><td>On</td><td>Off</td></tr> <tr> <td>Jeu RTS</td><td>On</td><td>Off</td></tr> </table>			Mode Image	FreeSync	1 ms Motion Blur Reduction	Jeu FPS 1	Off	On	Jeu FPS 2	On	Off	Jeu RTS	On	Off
Mode Image	FreeSync	1 ms Motion Blur Reduction												
Jeu FPS 1	Off	On												
Jeu FPS 2	On	Off												
Jeu RTS	On	Off												

Menu > Image		Description	
Ajuster Image	Luminosité	Ajustez la luminosité de l'écran.	
	Contraste	Ajustez le contraste de l'écran.	
	Netteté	Permet de régler la netteté de l'écran.	
	SUPER RESOLUTION+	Haut	Optimisez l'écran pour des images claires. Mieux pour la vidéo ou les jeux à haute définition.
		Moyen	Optimisez l'écran pour une visualisation confortable, avec des images au niveau intermédiaire entre les modes bas et haut. Mieux pour les vidéos UCC ou SD.
		Bas	Optimisez l'écran pour des images lisses et naturelles. Mieux pour les images fixes ou des images avec moins de mouvements.
		Off	Affichez aux paramètres les plus courants. Désactivez <b>SUPER RESOLUTION+</b> .
		 <b>REMARQUE</b> <ul style="list-style-type: none"> <li>Parce que c'est une fonction pour renforcer la netteté des images à basse résolution, il n'est pas recommandé d'utiliser cette fonction pour les textes normales ou pour les icônes au tableau. Cela peut entraîner une netteté élevée inutile.</li> </ul>	
	Niveau Noir	Règle le niveau de décalage (pour HDMI seulement).	
		<ul style="list-style-type: none"> <li>En tant que référence d'un signal vidéo, il s'agit de la couleur la plus sombre que peut afficher le moniteur.</li> </ul>	
		Haut	Maintient le taux de contraste de l'écran actuel.
		Bas	Réduit les niveaux de noirs et augmente les niveaux des blancs dans le taux de contraste de l'écran actuel.
Ajuster Jeu	DFC	On	Ajuste automatiquement la luminosité en fonction de l'écran.
		Off	Permet de désactiver la fonction <b>DFC</b> .
	Temps de Réponse	Permet de définir un temps de réponse pour les images affichées en fonction de la vitesse de l'écran.	
		Pour un environnement normal, nous vous recommandons d'utiliser le mode <b>Normal</b> . Pour une image en mouvement rapide, nous vous recommandons d'utiliser le mode <b>Rapide</b> .	
		Le mode <b>Rapide</b> peut générer des images rémanentes.	
		Rapide	Définit un temps de réponse Rapide.
		Normal	Définit un temps de réponse Normal.
		Lent	Définit un temps de réponse Lent.
		Off	Désactive la fonction d'amélioration du temps de réponse.
	FreeSync	Affiche des images naturelles et homogènes en synchronisant la fréquence verticale du signal d'entrée avec celle du signal de sortie.	
		 <b>ATTENTION</b> <ul style="list-style-type: none"> <li>Interface prise en charge : DisplayPort.</li> <li>Carte graphique prise en charge : une carte graphique qui prend en charge FreeSync d'AMD est nécessaire.</li> <li>Version prise en charge : assurez-vous de mettre à jour la carte graphique selon le dernier pilote.</li> <li>Pour plus de détails sur les exigences, rendez-vous sur le site Web d'AMD au <a href="http://www.amd.com/FreeSync">http://www.amd.com/FreeSync</a>.</li> <li><b>FreeSync</b> et <b>1ms Motion Blur Reduction</b> ne peuvent pas être activés simultanément.</li> </ul>	
		On	Fonction <b>FreeSync</b> activée.
		Off	Fonction <b>FreeSync</b> désactivée.

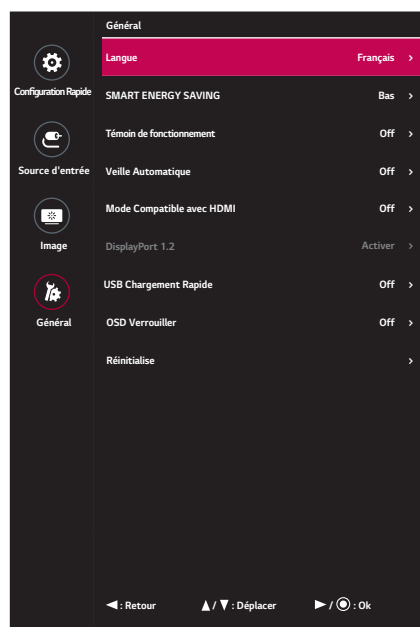


Menu > Image	Description	
Ajuster Jeu	<b>Contrôle des noirs</b>	<p>Contrôlez le contraste des noirs pour une meilleure visibilité dans les scènes obscures.</p> <p>L'augmentation de la valeur de <b>Contrôle des noirs</b> éclaircit la zone de faible niveau de gris sur la surface de l'écran. (Vous pouvez facilement distinguer les objets sur les écrans de jeu sombres.)</p> <p>La réduction de la valeur du <b>Contrôle des noirs</b> assombrit la zone de faible niveau de gris et augmente le contraste dynamique à l'écran.</p>
	<b>1ms Motion Blur Reduction</b>	<p><b>On</b></p> <p>Ce mode réduit le flou de mouvement dans les vidéos en mouvement rapide. Pour profiter pleinement de cette fonction, sélectionnez 2 560 x 1 080 @ 144 Hz avant d'activer <b>1ms Motion Blur Reduction</b>.</p>  <p>Cette fonction est disponible pour la fréquence verticale suivante. (60Hz, 100Hz, 120Hz, 144Hz)</p>
		<p><b>Off</b></p> <p>Mettez le mode <b>1ms Motion Blur Reduction</b> off.</p> 
	<p><b>REMARQUE</b></p> <ul style="list-style-type: none"> <li>• Pour réduire le flou de mouvement, la luminosité est réduite avec contrôle du rétroéclairage.</li> <li>• Les caractéristiques <b>1ms Motion Blur Reduction</b> et <b>FreeSync</b> ne peuvent pas être utilisées en même temps.</li> </ul>	
	<b>Cross Hair</b>	<p>Le réticule fournit une marque au centre de l'écran pour les jeux de tir à la première personne (FPS). L'utilisateur peut sélectionner le <b>cross hair</b> qui correspond à leur environnement de jeu parmi les quatre <b>cross hair</b>.</p> <ul style="list-style-type: none"> <li>• Lorsque l'écran est éteint ou entre en mode d'économie d'énergie, la caractéristique de Cross Hair est automatiquement tournée en <b>Off</b>.</li> </ul>



Menu > Image	Description		
Ajuster Couleur	Gamma	Paramètres personnalisés de la valeur gamma : <b>Gamma 0</b> , <b>Gamma 1</b> , <b>Gamma 2</b> . Plus la valeur gamma est élevée, plus l'image devient sombre. De même, plus la valeur gamma est basse, plus l'image s'éclaircit.	
	Températ.	Utilis.	L'utilisateur peut les personnaliser en rouge, vert ou bleu.
		Chaud	Permet d'ajouter du rouge à la couleur de l'écran.
		Moyen	permet de définir la couleur de l'écran à mi-chemin entre le rouge et le bleu.
		Froid	Permet d'ajouter du bleu à la couleur de l'écran.
	Rouge	Vous pouvez personnaliser les couleurs de l'affichage à l'aide des options Rouge, Vert et Bleu.	
	Vert		
	Bleu		
	Six Couleurs	Répond aux exigences de l'utilisateur pour les couleurs grâce au réglage du ton et de la saturation des six couleurs (rouge, vert, bleu, cyan, magenta, jaune) et à l'enregistrement de ces paramètres.	
		Teinte	Ajuste le ton de l'écran.
		Saturation	Règle la saturation des couleurs de l'écran. Plus la valeur est faible, moins les couleurs sont saturées et lumineuses. Plus la valeur est élevée, plus les couleurs sont saturées et foncées.
Réinitialiser l'image	Retournez l'image aux paramètres par défaut.		



## Général

- 1 Pour consulter le menu OSD, appuyez sur le bouton du joystick en bas du moniteur, puis entrez dans le Menu.
- 2 Allez sur **Général** en déplaçant le joystick.
- 3 Configurez les options en suivant les instructions affichées en bas à droite.
- 4 Pour retourner au menu supérieur ou régler d'autres éléments du menu, déplacez le joystick avec la touche ◀ ou appuyez (○ / OK) dessus.
- 5 Si vous souhaitez sortir du menu OSD, déplacez le joystick avec la touche ◀ jusqu'à ce que vous soyez sorti.



Chaque option est décrite ci-dessous.

Menu > Général	Description	
<b>Langue</b>	Permet de définir la langue d'affichage du menu.	
<b>SMART ENERGY SAVING</b>	<b>Haut</b>	Permet d'économiser de l'énergie à l'aide de la fonction <b>SMART ENERGY SAVING</b> haute efficacité.
	<b>Bas</b>	Permet d'économiser de l'énergie à l'aide de la fonction <b>SMART ENERGY SAVING</b> basse efficacité.
	<b>Off</b>	Permet de désactiver la fonction <b>SMART ENERGY SAVING</b> .
<b>Témoin de fonctionnement</b>	Permet d'activer ou de désactiver le voyant d'alimentation situé à l'avant du moniteur.	
	<b>On</b>	Le voyant d'alimentation s'active automatiquement.
	<b>Off</b>	Le voyant d'alimentation est éteint.
<b>Veille Automatique</b>	Cette fonction éteint automatiquement le moniteur si aucun mouvement n'est détecté sur l'écran sur une période de temps donnée. Vous pouvez définir le délai pour la fonction d'arrêt automatique ( <b>Off</b> [Arrêt], <b>4h</b> , <b>6h</b> et <b>8h</b> ).	
<b>Mode Compatible avec HDMI</b>	La caractéristique du Mode Compatible avec HDMI peut reconnaître l'équipement existant qui ne soutient pas HDMI 2.0.	
	<b>On</b>	Activez <b>Mode Compatible avec HDMI</b> .
	<b>Off</b>	Désactivez <b>Mode Compatible avec HDMI</b> .
	 <b>REMARQUE</b> <ul style="list-style-type: none"> <li>• Au cas où les appareils connectés ne soutiennent pas <b>Mode Compatible avec HDMI</b>, il arrive que l'écran ou le son ne fonctionne pas correctement.</li> </ul>	
<b>DisplayPort 1.2</b>	Activer ou désactiver DisplayPort 1.2.  <b>REMARQUE</b> <ul style="list-style-type: none"> <li>• Assurez-vous d'avoir bien activé ou désactivé DisplayPort conformément à la version DisplayPort prise en charge par la carte graphique. Réglez-le sur Désactiver s'il n'est pas compatible avec la carte graphique.</li> </ul>	

Menu > Général	Description	
USB Chargement Rapide	La fonction <b>USB Chargement Rapide</b> vous permet de recharger rapidement l'appareil lorsqu'il est connecté au port USB 3.0.	
	<b>On (Marche)</b>	Active la fonction <b>USB Chargement Rapide</b> .
	<b>Off (Arrêt)</b>	Désactive la fonction <b>USB Chargement Rapide</b> .
	 <b>REMARQUE</b> <ul style="list-style-type: none"> <li>La vitesse de chargement peut varier selon l'appareil.</li> </ul>	
OSD Verrouiller	Cette fonction désactive la configuration et le réglage des menus.	
	<b>On</b>	Active la fonction <b>OSD Verrouiller</b> .
	<b>Off</b>	Désactive la fonction <b>OSD Verrouiller</b> .
	 <b>REMARQUE</b> <ul style="list-style-type: none"> <li>Toutes les fonctions sont désactivées, à l'exception de <b>Luminosité</b>, <b>Contraste</b>, <b>Volume</b>, <b>Source Configuration Rapide</b> dans <b>d'entrée</b> et <b>OSD Verrouiller</b> dans <b>Général</b>.</li> </ul>	
Réinitialise	<b>Voulez-vous réinitialiser les paramètres?</b>	
	<b>Non</b>	Annule la réinitialisation.
	<b>Oui</b>	Permet de rétablir les paramètres par défaut.

# DÉPANNAGE

Rien n'est affiché à l'écran.	
Le cordon d'alimentation du moniteur est-il branché?	<ul style="list-style-type: none"> <li>• Vérifiez que le cordon d'alimentation est correctement branché dans la prise d'alimentation.</li> </ul>
Le voyant d'alimentation est-il allumé?	<ul style="list-style-type: none"> <li>• Vérifiez la connexion du câble d'alimentation et appuyez sur le bouton d'alimentation.</li> </ul>
L'appareil est-il sous tension? Le voyant d'alimentation est-il blanc?	<ul style="list-style-type: none"> <li>• Vérifiez que l'entrée connectée est activée (<b>Menu &gt; Source d'entrée</b>).</li> </ul>
Le voyant d'alimentation clignote-t-il?	<ul style="list-style-type: none"> <li>• Si le moniteur est en mode d'économie d'énergie, déplacez la souris ou appuyez sur n'importe quelle touche du clavier pour activer de nouveau l'affichage.</li> <li>• Vérifiez si l'ordinateur est allumé.</li> </ul>
Le message « <b>COUPURE</b> » est-il affiché?	<ul style="list-style-type: none"> <li>• Cela se produit lorsque les signaux émis par le PC (carte vidéo) ne sont pas inclus dans la plage de fréquence horizontale ou verticale du moniteur. Reportez-vous à la section « Caractéristiques du produit » de ce manuel pour définir la fréquence appropriée.</li> </ul>
Le message « <b>Pas de Signal</b> » s'affiche-t-il?	<ul style="list-style-type: none"> <li>• Ce message apparaît lorsque le câble de signal entre le PC et le moniteur est déconnecté ou manquant. Vérifiez le câble et reconnectez-le.</li> </ul>
L'écran peut ne pas s'afficher correctement lors de la configuration de DisplayPort 1.2 sur un produit Mac.	<ul style="list-style-type: none"> <li>• DisplayPort 1.2 n'est pas pris en charge par tous les produits Mac. Veuillez contacter le fabricant.</li> </ul>

Le message « OSD Locked » (OSD Verrouiller) s'affiche.	
Certaines des fonctions sont-elles indisponibles lorsque vous appuyez sur le bouton Menu?	<ul style="list-style-type: none"> <li>• L'affichage à l'écran est verrouillé. Allez sur Menu &gt; Général et définir OSD Verrouiller sur Off.</li> </ul>

Une image reste affichée sur l'écran.	
L'image reste-t-elle visible même lorsque le moniteur est éteint?	<ul style="list-style-type: none"> <li>• L'affichage d'une image fixe pendant une durée prolongée peut endommager l'écran et provoquer l'incrustation de l'image.</li> <li>• Pour prolonger la durée de vie du moniteur, utilisez un économiseur d'écran.</li> </ul>

L'affichage est instable et tremble/les images affichées sur le moniteur laissent des traces d'ombre.	
Avez-vous sélectionné la résolution appropriée?	<ul style="list-style-type: none"> <li>• Si vous avez sélectionné la résolution HDMI 1 080i 60/50 Hz (entrelacée), il est possible que l'écran scintille. Modifiez la résolution à 1 080 P ou sélectionnez la résolution recommandée.</li> </ul>



## REMARQUE

- **Fréquence verticale** : pour qu'une image s'affiche, l'écran doit être actualisé plusieurs dizaines de fois par seconde, comme une lampe fluorescente. Le nombre d'actualisations par seconde correspond à la fréquence verticale ou au taux de rafraîchissement. Cette valeur est exprimée en Hz.
- **Fréquence horizontale** : le cycle horizontal correspond à la durée nécessaire à l'affichage d'une ligne horizontale. Si 1 est divisé par l'intervalle horizontal, le résultat est le nombre de lignes horizontales affichées par seconde. Cette valeur, exprimée en kHz, correspond à la fréquence horizontale.

## ! REMARQUE

- Assurez-vous que la résolution ou la fréquence de la carte graphique se trouve dans la plage autorisée par le moniteur, et que la résolution recommandée (optimale) est sélectionnée dans **Panneau de configuration > Affichage > Paramètres** dans Windows. (Les paramètres peuvent varier selon le système d'exploitation que vous utilisez.)
- Si la résolution de la carte vidéo n'est pas celle recommandée (optimale), le texte risque d'être flou, les images indistinctes, la zone d'affichage incomplète ou mal centrée.
- Les méthodes de réglage peuvent varier selon l'ordinateur ou le système d'exploitation et certaines résolutions peuvent être indisponibles selon les performances de la carte vidéo. Dans ce cas, contactez le fabricant de l'ordinateur ou de la carte vidéo pour obtenir de l'aide.
- Il est possible que certaines cartes vidéo ne prennent pas en charge la résolution 2 560 x 1 080. Si la résolution ne peut pas être affichée, contactez le fabricant de votre carte vidéo. être affichée, contactez avec les fabricants de votre carte graphique.

Les couleurs ne s'affichent pas normalement.	
L'affichage apparaît-il décoloré (16 couleurs)?	<ul style="list-style-type: none"> <li>• Sélectionnez le mode 24 bits (couleurs vraies) ou supérieur. Sous Windows, choisissez Panneau de configuration &gt; Affichage &gt; Paramètres &gt; Qualité de couleur. (Les paramètres peuvent varier selon le système d'exploitation que vous utilisez.)</li> </ul>
Les couleurs semblent-elles instables ou monochromes?	<ul style="list-style-type: none"> <li>• Vérifiez que le câble de signal est correctement connecté. Reconnectez le câble ou réinsérez la carte vidéo du PC.</li> </ul>
L'écran affiche-t-il des points?	<ul style="list-style-type: none"> <li>• Lorsque vous utilisez le moniteur, il est possible que des points pixellisés (rouges, verts, bleus, blancs ou noirs) apparaissent à l'écran. Ce phénomène est normal sur un écran ACL. Il ne s'agit pas d'une erreur et cela n'a aucune incidence sur les performances du moniteur.</li> </ul>

Le message « Moniteur non reconnu, moniteur Plug and Play (VESA DDC) trouvé » s'affiche-t-il?	
Avez-vous installé le pilote d'affichage?	<ul style="list-style-type: none"> <li>• Assurez-vous d'installer le pilote d'affichage à partir de notre site: <a href="http://www.lg.com">http://www.lg.com</a>.</li> <li>• Assurez-vous que la carte graphique prend en charge la fonction « Plug and Play ».</li> </ul>

Il n'y a pas de sons du port de casque ou du haut-parleur.	
Les images affichées via la prise HDMI ou DisplayPort défilent-elles sans le son ?	<ul style="list-style-type: none"> <li>• Assurez-vous que les connexions du port pour casque sont effectuées correctement.</li> <li>• Essayez d'augmenter le volume avec le joystick.</li> <li>• Définissez la sortie audio du PC sur le moniteur que vous utilisez : sur la fenêtre Microsoft, allez dans <b>Panneau de configuration &gt; Matériel et audio &gt; Son &gt; définissez le moniteur comme périphérique par défaut</b>. (Les paramètres peuvent varier selon le système d'exploitation que vous utilisez.)</li> </ul>

# SPÉCIFICATIONS

Écran LCD	Type	TFT (Thin Film Transistor) Écran ACL (Affichage à cristaux liquides)	
	Profondeur des couleurs	HDMI	Affichage 8 bits/couleur pris en charge.
		DP (DisplayPort)	Affichage 8 bits/couleur pris en charge.
	Distance entre pixels	0,312 mm x 0,310 mm	
Résolution	Résolution maximale	2 560 x 1 080 à 144 Hz	
	Résolution recommandée	2 560 x 1 080 à 60 Hz	
Signal vidéo	Fréquence horizontale	30 kHz à 164 kHz	
	Fréquence verticale	56 Hz à 144 Hz	
	Synchronisation	Sync. séparée	
Connecteur d'entrée	H/P OUT, HDMI IN 1/2, DP (DisplayPort) IN, USB UP, USB (SS↔) 1/2, LINE OUT		
Sources d'alimentation	Type d'alimentation	19 V --- 3,4 A	
	Consommation électrique (typ.)	Mode On : 45 W Typ. (Norme ENERGY STAR®)* 49 W Typ. (utilisation normale, sans USB) (Conditions par défaut)** Mode Off : ≤ 0,3 W	
Adaptateur CA/CC	Type DA-65G19, fabriqué par Asian Power Devices Inc. ou Type LCAP39, fabriqué par LIEN CHANG ELECTRONIC ENTERPRISE Sortie : 19 V --- 3,42 A		
Conditions environnementales	Conditions de fonctionnement	Température	de 0 °C à 40 °C (de 32 °F à 104 °F)
		Humidité	Moins de 80 %
	Stockage	Température	de -20 °C à 60 °C (de -4 °F à 140 °F)
		Humidité	Moins de 85 %
Dimensions	Dimensions du moniteur (largeur x hauteur x profondeur)		
	Avec support (mm)	830,5 x 449,5 x 279,7	
	Sans support (mm)	830,5 x 370,3 x 75,5	
Poids (sans emballage)	Avec support (kg)	8,6	
	Sans support (kg)	6,4	

Ces spécifications sont sujettes à modification sans préavis.

\* Le niveau de consommation d'énergie peut être différent en état de fonctionnement et le réglage du moniteur.

\* La consommation électrique en mode est mesurée à la norme d'essai ENERGY STAR®.

\*\* La consommation d'énergie en mode commuté est mesurée selon l'essai du standard LGE (mode blanc à plein, résolution maximale).

## Mode de réglage d'usine

(Mode prédéfini, HDMI/ DisplayPort PC)

Modes d'affichage (Résolution)	Fréquence horizontale (kHz)	Fréquence verticale (Hz)	Polarité (H/V)	Remarques
640 x 480	31,469	59,94	-/-	
800 x 600	37,879	60,317	+/+	
1 024 x 768	48,363	60,0	-/-	
1 024 x 768	97,551	119,989	+/-	
1 152 x 864	109,756	119,952	+/-	
1 280 x 720	91,493	119,912	+/-	
1 280 x 1 024	130,035	119,958	+/-	
1 920 x 1 080	83,894	74,973	+/-	
1 920 x 1 080	113,221	99,930	+/-	
1 920 x 1 080	137,26	119,98	+/-	
2 560 x 1 080	68,93	59,94	+/-	
2 560 x 1 080	86,79	74,94	+/-	
2 560 x 1 080	113,24	99,94	+/-	
2 560 x 1 080	135,60	120	+/-	
2 560 x 1 080	162,72	144	+/-	

## Durée HDMI (vidéo)

mode de soutien de l'usine (mode pré-réglé)	Fréquence horizontale (kHz)	Fréquence verticale (Hz)	Remarques
480p	31,47	60	
576p	31,25	50	
720p	45	60	
720p	37,5	50	
1 080i	28,125	50	
1 080i	33,75	60	
1 080p	67,5	60	
1 080p	56,25	50	
1 080p	56,25	60	2 560 x 1 080p
1 080p	66	50	2 560 x 1 080p

## Voyant d'alimentation

Mode	Couleur voyant
Mode sous tension	Blanc (Pour quelques secondes)
Mode veille (Mode attente)	Clignotant Blanc
Mode hors tension	Désactivé





#### Déclaration de conformité du fournisseur

Nom de commerce	LG
Partie responsable	LG Electronics USA, Inc.
Adresse	1000, av. Sylvan, Englewood Cliffs, NJ 07632
Téléphone	(201)266-2215

Le modèle et le numéro de série du produit se trouvent au dos et sur un côté du produit. Enregistrez-les ci-dessous dans le cas où vous avez besoin du service.

Modèle \_\_\_\_\_

N° de série \_\_\_\_\_

Pour obtenir le code source conformément aux dispositions de la licence publique générale, de la licence publique générale limitée, de la licence publique Mozilla et de toute autre licence régissant les logiciels à code source libre contenus dans cet appareil, visitez le site <http://opensource.lge.com>.

En plus du code source, toutes les dispositions de licence, les exonérations de garantie et les avis de droits d'auteurs peuvent aussi être téléchargés.

LG Electronics mettra également à votre disposition le code source libre sur CD-ROM pour un prix couvrant le coût de la distribution (coût du support, de l'expédition et de la manutention) sur simple demande par courriel à l'adresse [opensource@lge.com](mailto:opensource@lge.com). Cette offre est valable pendant trois (3) années à compter de la date d'achat du produit.