



LG Smart Monitor

MANUEL D'UTILISATION

Veillez lire ce manuel attentivement avant d'utiliser l'appareil et conservez-le pour pouvoir vous y reporter ultérieurement.

32SR83U
32U830SA
32U850SA

Les numéros de modèle et de série du produit sont situés à l'arrière et sur l'un de ses côtés. Inscrivez-les ci-dessous au cas où vous auriez besoin d'un service d'entretien ou de réparation.

Modèle

N° de série

Déclaration de conformité du fournisseur

Appellation commerciale	LG
Partie responsable	LG Electronics USA, Inc.
Adresse	111, Sylvan Avenue, North Building, Englewood Cliffs, NJ 07632
Courriel	lg.environmental@lge.com

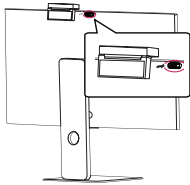
Avant de lire ce manuel

- Veuillez lire ce manuel attentivement avant d'utiliser votre moniteur et conservez-le pour pouvoir vous y reporter ultérieurement.
- Sur le site Web, vous pouvez télécharger le manuel qui comprend des renseignements sur l'installation, l'utilisation, le dépannage, les caractéristiques, la licence, etc., et consulter son contenu sur votre ordinateur ou votre appareil mobile.
- **Guide d'utilisation :** Pour de plus amples renseignements sur ce moniteur, lisez le GUIDE D'UTILISATION fourni avec le produit.
 - Pour ouvrir le GUIDE D'UTILISATION (☺) → [☺] → [Assistance] → [Guide d'utilisation]

Articles vendus séparément

- Les articles vendus séparément peuvent être remplacés ou modifiés sans préavis à des fins d'amélioration de la qualité. Pour vous procurer ces articles, communiquez avec votre détaillant. Ces dispositifs ne fonctionnent qu'avec certains modèles.
- Télécommande Magic : **MR23GA:32SR83U, MR24GA:32U830SA/32U850SA** (le modèle MR23GA/MR24GA peut être utilisé avec certains téléviseurs et ce moniteur intelligent de LG).

Vérifiez les caractéristiques techniques du module sans fil pour savoir si votre modèle prend en charge la fonctionnalité Bluetooth et s'il peut être utilisé avec la télécommande Magic.
- Un câble pour brancher des périphériques externes doit être acheté séparément.
- Vous pouvez, en branchant une caméra au moniteur, profiter de la vidéoconférence etc.
- La webcam est optionnelle au lieu d'une accessoire. (32SR83U/32U830SA)
- Cette pièce peut être commandé au LG Centre de service électronique. (32SR83U/32U830SA)
 - Numéro de modèle : CAM23PW



✓ Remarques

- Les caractéristiques du produit ou le contenu de ce manuel peuvent être modifiés sans préavis à des fins de mise à niveau des fonctionnalités du produit.
- Les articles fournis avec votre produit peuvent varier selon le modèle.
- Le nom ou la conception du modèle peuvent changer à la suite de la mise à niveau des fonctionnalités du produit ou en raison des conditions ou des politiques du fabricant.
- L'illustration est à titre indicatif seulement et peut différer de votre moniteur.

Précautions importantes

Veuillez lire attentivement ces consignes de sécurité avant d'utiliser le produit. Toutes les précautions et tous les renseignements de sécurité s'appliquent aux modèles ACL.



- Le non-respect de ces avertissements peut causer des blessures graves pouvant entraîner la mort ou endommager l'appareil ou d'autres biens.

Précautions relatives à l'adaptateur c.a. et à l'alimentation électrique



- Si de l'eau ou une substance étrangère s'introduit dans le produit (moniteur, cordon d'alimentation ou adaptateur c.a.), débranchez immédiatement le cordon d'alimentation et communiquez avec le centre de service.

- Sinon, cela pourrait provoquer un incendie ou une décharge électrique en raison des dommages au produit.
- Ne touchez pas la prise d'alimentation ou l'adaptateur c.a. si vos mains sont mouillées. Si les broches de la fiche sont humides ou poussiéreuses, essuyez-les ou asséchez-les soigneusement avant d'utiliser le produit.
 - Cela pourrait provoquer un incendie ou une décharge électrique.
- Assurez-vous d'insérer complètement le cordon d'alimentation dans l'adaptateur c.a.
 - Un branchement lâche pourrait provoquer un incendie ou une décharge électrique.
- Assurez-vous d'utiliser les cordons d'alimentation et les adaptateurs c.a. fournis ou approuvés par LG Electronics inc.
 - L'utilisation de produits non approuvés pourrait provoquer un incendie ou une décharge électrique.
- Lorsque vous débranchez le cordon d'alimentation, tirez-le toujours par la fiche. Ne pliez pas le cordon d'alimentation avec une force excessive.
 - Cela pourrait endommager le cordon d'alimentation et provoquer un incendie ou une décharge électrique.
- Utilisez à ne pas marcher ou à ne pas poser d'objets lourds (p. ex. appareils électroniques, vêtements) sur le cordon d'alimentation ou l'adaptateur c.a. Prenez soin de ne pas endommager le cordon d'alimentation ou l'adaptateur c.a. avec des objets tranchants.
 - Un cordon d'alimentation endommagé pourrait provoquer un incendie ou une décharge électrique.
- Ne désassemblez, ne réparez ou ne modifiez jamais le cordon d'alimentation ou l'adaptateur c.a.
 - Cela pourrait provoquer un incendie ou une décharge électrique.
- Utilisez uniquement le cordon d'alimentation fourni avec l'appareil ou un autre cordon autorisé par le fabricant.
 - Sinon, cela pourrait provoquer un incendie ou une décharge électrique, ou endommager le produit.
- Utilisez uniquement une fiche et une prise correctement mises à la terre.
 - Sinon, vous pourriez recevoir une décharge électrique ou vous blesser. Le produit pourrait également être endommagé.
- N'utilisez pas une prise endommagée ou lâche.
 - Cela pourrait causer une décharge électrique ou un incendie.
- Faites fonctionner l'écran uniquement à partir d'une source d'alimentation (c.-à-d. une tension) conforme aux caractéristiques indiquées.
 - Sinon, le produit pourrait être endommagé, un incendie pourrait se produire, ou vous pourriez recevoir une décharge électrique. Si vous ne savez pas de quel type d'alimentation vous disposez, consultez un électricien certifié.
- En présence de tonnerre et d'éclairs, il est très dangereux de toucher le cordon d'alimentation ou les câbles de signaux.
 - Cela pourrait provoquer une décharge électrique.
- Ne branchez jamais plusieurs rallonges, appareils électriques ou appareils de chauffage électrique sur une même prise murale. Utilisez une multiprise avec une borne de mise à la terre conçue pour être utilisée exclusivement avec les ordinateurs.
 - Un incendie peut se déclencher en raison d'une surchauffe.
- Ne touchez pas la prise d'alimentation si vos mains sont mouillées. De plus, si les broches de la fiche sont mouillées ou couvertes de poussière, séchez-les complètement ou enlevez la poussière avant de brancher la fiche.
 - Vous pourriez recevoir une décharge électrique en raison de l'excès d'humidité.
- Si vous ne prévoyez pas utiliser le produit pendant une longue période, débranchez le cordon d'alimentation du produit.
 - La poussière accumulée peut provoquer un incendie, et la détérioration du matériau d'isolation peut entraîner des fuites électriques, des décharges électriques ou un incendie.
- Insérez la fiche d'alimentation fermement pour vous assurer que le cordon demeure toujours bien branché.
 - Un branchement lâche peut provoquer un incendie.
- N'insérez aucun objet métallique ou conducteur dans les ouvertures du produit. De plus, ne touchez pas le câble d'alimentation juste après l'avoir branché sur la borne d'entrée murale.
 - Vous pourriez recevoir une décharge électrique.
- La fiche c.a. permet d'effectuer le débranchement. Elle doit être facilement accessible en cas d'urgence.
- Veuillez vous assurer que l'appareil est installé à côté de la prise murale à laquelle il est raccordé et que la prise est facilement accessible.
- Assurez-vous de maintenir la prise, l'adaptateur c.a. et les broches de la fiche d'alimentation exempts de poussière ou de toute autre substance étrangère.
 - Sinon, cela pourrait provoquer un incendie.
- Ne débranchez pas le cordon d'alimentation pendant que le produit est en cours d'utilisation.
 - Une décharge électrique peut endommager le produit.
- Tant que cet appareil est branché sur la prise de courant murale c.a., il n'est pas déconnecté de la source d'alimentation c.a., et ce, même s'il est mis hors tension.

Précautions relatives à l'installation du produit



- Tenez à l'écart des sources de chaleur comme des appareils de chauffage ou de flammes nues.
 - Il pourrait en résulter une décharge électrique, un incendie, un dysfonctionnement ou une déformation.
- Conservez le matériel d'emballage antihumidité ou l'emballage en vinyle hors de la portée des enfants.
 - Le matériel antihumidité est dangereux pour la santé s'il est avalé. Si le matériel est avalé accidentellement, provoquez un vomissement et rendez-vous immédiatement à l'hôpital le plus proche. De plus, le matériel d'emballage en vinyle peut entraîner la suffocation. Gardez-le hors de la portée des enfants.
- Ne posez pas d'objets lourds sur le produit et ne vous asseyez pas dessus.
 - Si le produit tombe ou si vous l'échappez, vous pourriez vous blesser. Les enfants doivent porter une attention particulière pour ne pas se blesser.
- Ne laissez pas les câbles de signal ou d'alimentation traîner dans les endroits où ils pourraient faire trébucher quelqu'un.
 - La personne pourrait trébucher et causer une décharge électrique, un incendie, une panne du produit ou des blessures.
- Installez le produit dans un endroit sec et propre. Ne l'utilisez pas près de l'eau.
 - La poussière et l'humidité peuvent provoquer des décharges électriques, un incendie ou endommager le produit.
- N'ajoutez pas d'accessoires qui n'ont pas été conçus pour ce moniteur.
- Si vous sentez une odeur de fumée ou d'autres odeurs se dégager de l'appareil ou si vous entendez un son étrange sortir du produit, débranchez le cordon d'alimentation et communiquez avec le service clientèle de LG.
 - Si vous continuez d'utiliser le produit sans prendre les mesures appropriées, vous pourriez recevoir une décharge électrique ou provoquer un incendie.
- Si vous avez échappé le produit ou si le boîtier est brisé, éteignez l'appareil et débranchez le cordon d'alimentation.
 - Si vous continuez d'utiliser le produit sans prendre les mesures appropriées, vous pourriez recevoir une décharge électrique ou provoquer un incendie. Communiquez avec le service à la clientèle de LG.
- Ne laissez pas tomber d'objets sur le produit et évitez tout impact avec celui-ci. Ne lancez jamais de jouets ou d'autres objets sur le produit.
 - Cela pourrait causer des blessures, entraîner un dysfonctionnement de l'appareil ou endommager l'écran.
- Gardez le produit hors de la portée des enfants et ne placez pas de jouets à proximité de celui-ci.
- Veillez à ce que l'orifice de ventilation du produit ne soit pas obstrué. Laissez un espace de plus de 10 cm (3,9 po) entre le mur et le produit.
 - Si vous installez le produit trop près du mur, il pourrait être déformé, ou un incendie pourrait se déclencher en raison d'une accumulation de chaleur dans l'appareil.
- Ne couvrez pas ce produit d'un tissu ou d'autres matériaux (p. ex. du plastique) lorsqu'il est branché.
 - Le produit pourrait être déformé ou un incendie pourrait se produire en raison d'une surchauffe interne.
- Placez le produit sur une surface plane et stable qui est assez grande pour le soutenir.
 - Si vous échappez le produit, vous pourriez vous blesser ou l'endommager.
- Installez le produit dans un endroit exempt d'interférences électromagnétiques.
- Gardez le produit loin de la lumière directe du soleil.
 - Le produit pourrait être endommagé.
- Ne placez pas le produit sur le sol.
 - Les jeunes enfants et d'autres personnes pourraient trébucher.
- N'installez pas ce produit sur un mur où il risque d'être exposé à de l'huile ou à des brouillards d'huile.
 - Cela peut endommager le produit et le faire tomber.
- Pour les écrans munis d'un cadre brillant, l'utilisateur doit tenir compte de l'emplacement de l'écran, car le cadre peut refléter la lumière ou des surfaces brillantes environnantes.

Précautions relatives au déplacement du produit



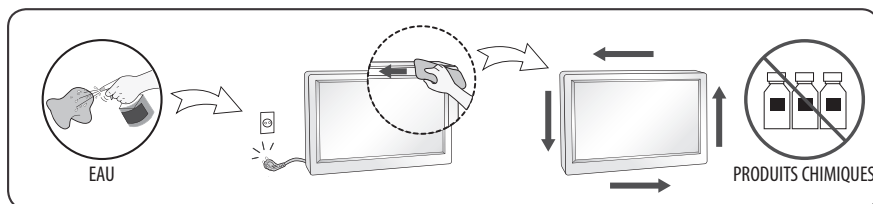
- Assurez-vous d'éteindre le produit.
 - Sinon, cela pourrait entraîner des décharges électriques ou endommager le produit.
- Assurez-vous de retirer tous les câbles avant de déplacer le produit.
 - Sinon, cela pourrait entraîner des décharges électriques ou endommager le produit.
- Ne portez pas le produit à l'envers en le tenant uniquement par la base du support pour le soulever ou le déplacer.
 - Sinon, le produit pourrait tomber, ce qui pourrait l'endommager ou provoquer des blessures.

- Veillez à ne pas heurter le produit lors de son déplacement.
 - Sinon, cela pourrait entraîner des décharges électriques ou endommager le produit.
- Assurez-vous que l'écran est dirigé vers l'avant et tenez-le avec les deux mains pour le déplacer.
 - Si vous échappez le produit, le produit endommagé pourrait entraîner des décharges électriques ou un incendie.
- Ne placez pas le produit face vers le bas.
 - Cela pourrait endommager l'écran ACL TFT.

Précautions relatives à l'utilisation et au nettoyage du produit



- Ne tentez pas de désassembler, de réparer ou de modifier le produit par vous-même.
 - Sinon, cela pourrait entraîner un incendie ou une décharge électrique.
 - Communiquez avec le service à la clientèle de LG pour toute demande de réparation.
- Pour nettoyer le produit, débranchez le cordon d'alimentation et frottez-le doucement avec un chiffon doux pour prévenir toute rayure. Ne nettoyez pas le produit avec un linge mouillé et ne vaporisez pas d'eau ou d'autres liquides directement sur le produit. Cela pourrait causer une décharge électrique. (N'utilisez pas de produits chimiques comme du benzène, des diluants pour peinture ou de l'alcool.)
- Conservez le produit à l'abri de l'eau.
 - Sinon, cela pourrait entraîner un incendie ou une décharge électrique.
- Évitez l'humidité et les températures élevées.
- Ne placez pas ou n'entrez pas de substances inflammables à proximité du produit.
 - Sinon, cela peut provoquer une explosion ou un incendie.
- Gardez le produit propre en tout temps.
- Adoptez une position confortable et naturelle lorsque vous travaillez avec le produit.
- Prenez régulièrement des pauses lorsque vous travaillez avec le produit pendant de longues périodes.
- N'appuyez pas sur l'écran avec la main ou un objet pointu, comme un ongle, un crayon ou un stylo, et n'égratignez pas l'écran.
- Maintenez une distance adéquate avec le produit et reposez-vous de temps en temps.
 - Votre vision peut être altérée si vous regardez le produit de trop près ou pendant trop longtemps.
- Réglez la résolution appropriée en vous reportant au guide d'utilisation.
- Gardez les petits accessoires hors de la portée des enfants.
- L'affichage d'une image fixe pendant une période prolongée sur le moniteur pourrait laisser une image rémanente ou une tache sur l'écran du moniteur. Pour éviter ce problème, utilisez un économiseur d'écran et éteignez le produit lorsque vous ne l'utilisez pas. Une image rémanente ou une tache causée par une utilisation prolongée n'est pas couverte par la garantie de ce produit.
- N'utilisez pas d'appareils électriques à haute tension à proximité du moniteur (p. ex. un tueur-mouches électrique).
 - Sinon, cela pourrait provoquer une décharge électrique et endommager le moniteur.
- Vaporisez de l'eau sur un chiffon doux de 2 à 4 fois pour nettoyer le cadre. Essayez toujours dans le même sens. Une humidité excessive risque de tacher l'écran.

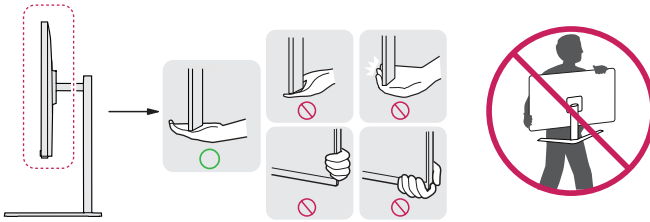


Installation

Soulèvement et déplacement du moniteur

Veillez noter les conseils suivants pour éviter d'égratigner ou d'endommager le moniteur ainsi que pour effectuer un transport sécuritaire sans égard au type ni à la taille du moniteur.

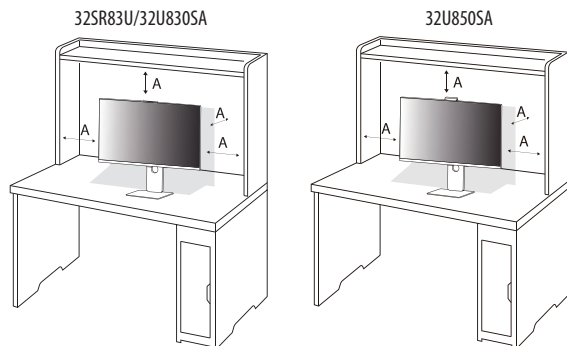
- Il est recommandé de déplacer le moniteur en utilisant la boîte ou le matériel d'emballage d'origine.
- Avant de déplacer ou de soulever le moniteur, débranchez le cordon d'alimentation et tous les câbles.
- Lorsque vous manipulez le moniteur, veillez à ce que l'écran ne soit pas orienté vers vous pour éviter de l'endommager.
- Tenez fermement le côté et le bas du cadre du moniteur. Assurez-vous de ne pas tenir la partie transparente, le haut-parleur ou la grille du haut-parleur.
- Veillez à ce qu'au moins 2 personnes soient présentes lors du transport d'un moniteur de grande taille.
- Lors du transport du moniteur, ne l'exposez pas à des secousses ou à des vibrations excessives.
- Lors du transport du moniteur, maintenez-le à la verticale; ne le tournez jamais sur le côté et ne le penchez ni à gauche ni à droite.
- N'appliquez aucune pression excessive pouvant déformer ou plier le châssis du cadre, car cela pourrait endommager l'écran.



- Lors de la manipulation du moniteur, veillez à ne pas endommager les boutons en saillie.
- Évitez de toucher l'écran, car cela pourrait l'endommager.
- Pour fixer le socle au moniteur, placez l'écran face contre une table ou une surface plane matelassée afin de le protéger contre les rayures.

Installation sur un bureau

- Soulevez le moniteur et placez-le sur le bureau en position verticale. Laissez une distance d'au moins 100 mm (3,9 po) entre le moniteur et le mur pour assurer une ventilation adéquate.



A : 100 mm (3,9 po)



- Débranchez toujours le cordon d'alimentation avant de déplacer ou d'installer le moniteur. Sinon, cela peut provoquer une décharge électrique.
- Assurez-vous d'utiliser le cordon d'alimentation fourni avec l'appareil et de le brancher dans une prise murale mise à la terre.
- Si vous avez besoin d'un nouveau cordon d'alimentation, communiquez avec votre détaillant local ou le distributeur le plus près de chez vous.

Réglage de l'inclinaison

1 Placez le moniteur monté sur la base du socle en position verticale.

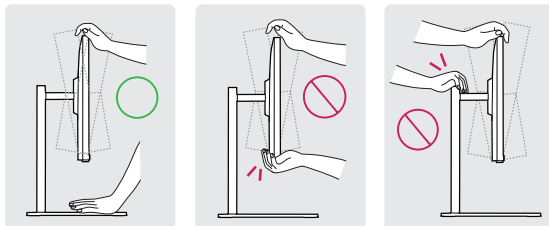
2 Réglez l'inclinaison de l'écran.

L'inclinaison de l'écran peut être réglée de -5° à 15° vers l'avant ou l'arrière pour bénéficier d'un confort visuel optimal. (32SR83U)

L'inclinaison de l'écran peut être réglée de -5° à 20° vers l'avant ou l'arrière pour bénéficier d'un confort visuel optimal. (32U830SA/32U850SA)



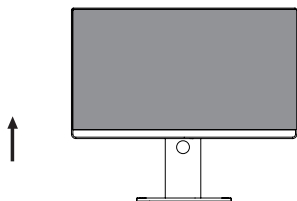
- Afin d'éviter toute blessure aux doigts lorsque vous réglez l'écran, ne tenez pas la partie inférieure du cadre du moniteur, comme il est illustré ci-dessous.
- Veillez à ne pas poser les doigts ou à ne pas les appuyer sur la surface de l'écran lorsque vous réglez l'inclinaison du moniteur.



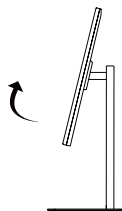
Fonction de rotation (32U830SA/32U850SA)

La fonction de pivot permet au moniteur de pivoter à 90° en sens horaire.

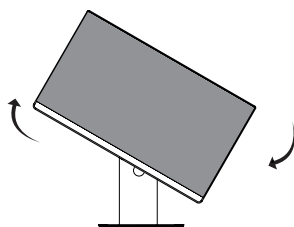
1 Élevez le moniteur à la hauteur maximale.



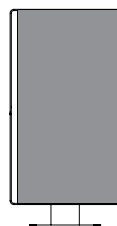
2 Réglez l'angle du moniteur dans le sens indiqué par la flèche, comme il est illustré.



3 Faites pivoter le moniteur en sens horaire, comme il est illustré.



4 Terminez l'installation en faisant pivoter le moniteur de 90°, comme il est illustré.

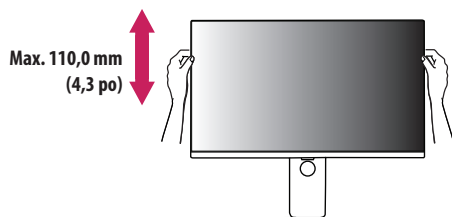


AVERTISSEMENTS

- Pour éviter d'abîmer la base du support, assurez-vous que celui-ci n'entre pas en contact avec le moniteur lors de sa rotation.

Réglage de la hauteur du socle

1 Assurez-vous de tenir et de déplacer le moniteur avec les deux mains.

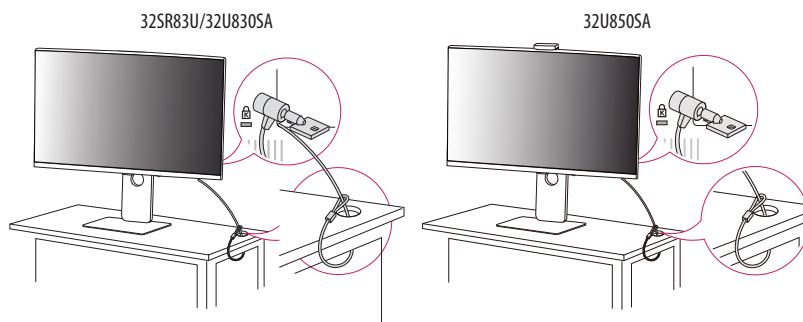


- Pour éviter les blessures lors du réglage de la hauteur, ne placez pas vos mains sur le socle.

Utilisation du verrou Kensington

Pour plus de renseignements sur l'installation et l'utilisation de ce système de sécurité, consultez le manuel d'utilisation du verrou Kensington ou rendez-vous sur le site Web <http://www.kensington.com>.

Reliez votre moniteur à un bureau à l'aide du câble du système de sécurité Kensington.



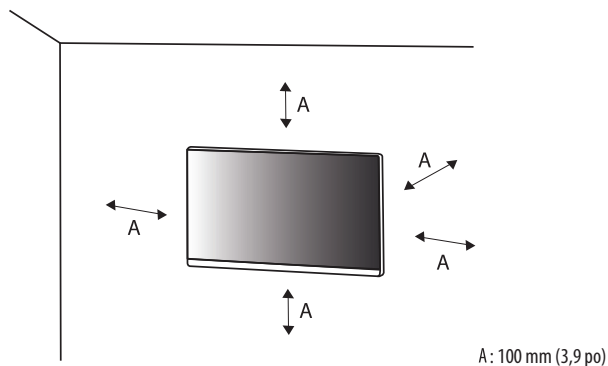
✓ Remarque

- Le système de sécurité Kensington est offert en option. Les accessoires en option sont offerts dans la plupart des magasins de produits électroniques.

Installation au mur

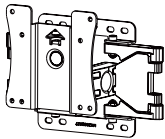
Ce moniteur présente les caractéristiques nécessaires pour l'ajout d'une plaque de fixation murale ou d'autres périphériques compatibles.

- Installez le moniteur à une distance d'au moins 100 mm (3,9 po) du mur et laissez un espace d'environ 100 mm (3,9 po) de chaque côté du moniteur pour assurer une ventilation adéquate. Pour obtenir des instructions d'installation détaillées, demandez conseil à votre détaillant local. Si vous souhaitez installer un support de fixation murale inclinable, consultez le manuel qui s'y rapporte.



Installation de la plaque de fixation murale

Pour installer le moniteur à un mur, fixez un support de fixation murale (offert en option) à l'arrière du moniteur. Assurez-vous que le support de fixation murale est correctement fixé au moniteur et au mur.

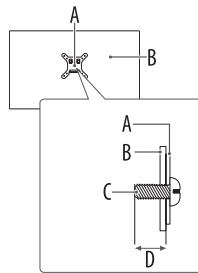
Support de fixation murale (mm)	100 x 100 (3,9 x 3,9 po)
Vis standard	M4 x L10
Nombre de vis	4
Plaque de fixation murale (en option)	LSW149 

✓ Remarques

- Utilisez les vis conformes à la norme VESA.
- L'ensemble d'installation du support mural contient le guide d'installation ainsi que toutes les pièces nécessaires.
- Le support de fixation murale est offert en option. Pour vous procurer des accessoires en option, communiquez avec votre détaillant local.
- La longueur des vis peut varier en fonction du support de fixation murale. L'utilisation de vis plus longues que la norme pourrait endommager l'intérieur de l'appareil.
- Pour de plus amples renseignements, consultez le manuel d'utilisation du support de fixation murale.
- Veillez à ne pas exercer une pression excessive lors de l'installation de la plaque de montage mural, car cela pourrait endommager l'écran du moniteur.
- Avant d'installer le moniteur sur un support mural, retirez le socle en suivant les étapes d'installation dans l'ordre inverse.



- Débranchez le cordon d'alimentation avant de déplacer ou d'installer le moniteur afin d'éviter tout risque de décharge électrique.
- L'installation du moniteur au plafond ou sur un mur incliné pourrait le faire tomber et provoquer des blessures. Utilisez un support mural approuvé par LG et communiquez avec votre détaillant local ou une personne qualifiée.
- Afin d'éviter toute blessure, cet appareil doit être bien fixé au mur conformément aux instructions d'installation.
- Évitez de trop serrer les vis. Vous risqueriez d'endommager le moniteur. Les dommages provoqués de cette manière ne sont pas couverts par la garantie du produit.
- Utilisez un support de fixation murale et des vis conformes à la norme VESA. Les dommages résultant de l'utilisation ou de la mauvaise utilisation de composants inappropriés ne sont pas couverts par la garantie du produit.
- Mesurée depuis l'arrière du moniteur, la longueur des vis ne doit pas excéder 8 mm (0,3 po).



A : Plaque de fixation murale

B : Arrière du moniteur

C : Vis standard

D : 8 mm (0,3 po) max.

Branchements

Vous pouvez connecter différents périphériques externes à votre moniteur. Changez le mode d'entrée et sélectionnez périphérique externe que vous souhaitez connecter. Pour plus de renseignements sur la connexion de périphériques externes, consultez le manuel d'utilisation fourni avec chaque appareil.

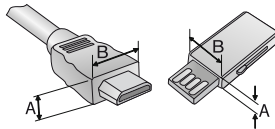
Connexion à un port

Certains câbles ne sont pas fournis. Ce moniteur prend en charge la fonctionnalité Plug and Play*.

* Plug and Play : Fonctionnalité qui permet à un ordinateur de reconnaître les appareils branchés par l'utilisateur sans nécessiter de configuration ni aucune autre intervention lors de la mise sous tension.



- Si le moniteur est mis sous tension lorsque le système est froid, l'écran peut clignoter. Ce phénomène est tout à fait normal.
- N'appuyez pas sur l'écran avec votre doigt pendant une période prolongée, puisque cela risquerait de produire un effet de distorsion temporaire à l'écran.
- N'affichez pas d'images fixes à l'écran pendant une longue période pour éviter tout problème d'image rémanente. Utilisez un économiseur d'écran, si possible.
- Un appareil de communication sans fil placé près de votre moniteur peut avoir une incidence sur l'image.
- Pour que la connexion soit optimale, les connecteurs des câbles HDMI et des dispositifs USB devraient avoir un rebord de moins de 10 mm (0,39 po) d'épaisseur et de moins de 18 mm (0,7 po) de largeur. Si le câble ou la clé USB ne rentre pas dans le port USB du moniteur, servez-vous d'un câble de rallonge compatible avec USB 2.0. (Selon le modèle)



* $A \leq 10 \text{ mm (0,39 po)}$

* $B \leq 18 \text{ mm (0,7 po)}$

Connexion HDMI

- Lors de la connexion du câble HDMI, l'appareil et les périphériques externes doivent être éteints et débranchés.
- Formats audio HDMI pris en charge :
Dolby Digital / Dolby Digital Plus (32 kHz / 44,1 kHz / 48 kHz), PCM (32 kHz / 44,1 kHz / 48 kHz / 96 kHz / 192 kHz)
- Pour assurer la conformité aux caractéristiques du produit, utilisez un câble d'interface blindé à noyau de ferrite, comme un câble HDMI.
- Type de câble HDMI recommandé :
 - Câble HDMI[®]/TM haute vitesse (ne dépassant pas 3 m (9,84 pieds));
 - Câble HDMI[®]/TM haute vitesse avec Ethernet.
- Utilisez un câble certifié portant le logo HDMI. Si vous n'utilisez pas un câble certifié HDMI, l'écran peut ne pas s'afficher, ou une erreur de connexion peut survenir.
- Si vous n'entendez aucun son en mode HDMI, veuillez vérifier les paramètres de votre ordinateur. Certains ordinateurs nécessitent que vous changiez manuellement la sortie audio par défaut pour HDMI.
- Si vous souhaitez utiliser le mode HDMI-Ordinateur, vous devez régler votre ordinateur/TVN au mode ordinateur.
- Sinon, cela peut causer des problèmes de compatibilité si vous utilisez le mode HDMI-Ordinateur.

✓ Remarques

- Si l'appareil branché au port d'entrée prend également en charge le mode HDMI Deep Color, l'image pourrait être plus claire. Par contre, si l'appareil ne le prend pas en charge, ce mode pourrait ne pas fonctionner correctement. Dans ce cas, désactivez le paramètre [HDMI Deep Color] du moniteur.
- (⊗) → (⊗) → [Général] → [Appareils externes] → [Paramètres HDMI] → [HDMI Deep Color]

Connexion USB de type C (D'ENTRÉE)

Permet de transmettre les signaux vidéo et audio numériques de votre ordinateur au moniteur.

✔ Remarques

- Le mode USB de type C ne prend pas en charge le chargement rapide. Les convertisseurs de genre destinés au chargement rapide ne sont pas non plus pris en charge.
- Le système d'alimentation et le mode d'alimentation de substitution (DP par USB de type C) sont pris en charge par le port USB de type C (D'ENTRÉE).
- Ces fonctions pourraient ne pas fonctionner correctement selon les caractéristiques techniques de l'appareil branché et l'environnement.
- Le port USB de type C n'est pas conçu pour être la source d'alimentation du moniteur, mais peut servir de source d'alimentation d'un ordinateur. Branchez l'adaptateur pour alimenter le moniteur.

Connexion d'appareil USB (USB-IN)

32SR83U



Le port USB-IN peut être utilisé sur l'ordinateur et le moniteur dans certaines conditions.

Lors de l'affichage de l'écran par le port USB de type C (D'ENTRÉE), l'appareil USB connecté au moniteur est connecté à l'ordinateur.

Sinon, les appareils USB connectés au moniteur sont connectés au moniteur.

32U830SA/32U850SA

Vous pouvez utiliser des périphériques USB connectés au port d'entrée USB de l'appareil sur PC et webOS. (*Certains périphériques USB peuvent avoir des restrictions d'utilisation sur webOS.)

Pour utiliser la fonction de Concentrateur de commutation, maintenir enfoncée le bouton OSD Haut ou appuyer sur le bouton Paramètres  de la télécommande, puis sélectionner  > [Général] > [Appareils externes] > [Concentrateur de commutation] dans le menu.

* Les périphériques de stockage USB peuvent ne pas être commutés en fonction du modèle. Après avoir retiré le périphérique de stockage USB, il est recommandé d'utiliser le concentrateur de commutation.

✔ Remarques

- Il est recommandé d'installer toutes les mises à jour de Windows afin de garder le système à jour avant de connecter le produit.
- Les périphériques sont vendus séparément.
- Un clavier, une souris ou un périphérique de stockage USB peuvent être connectés au port USB.
- Le port USB-IN (de sortie) prend en charge les périphériques USB 2.0.

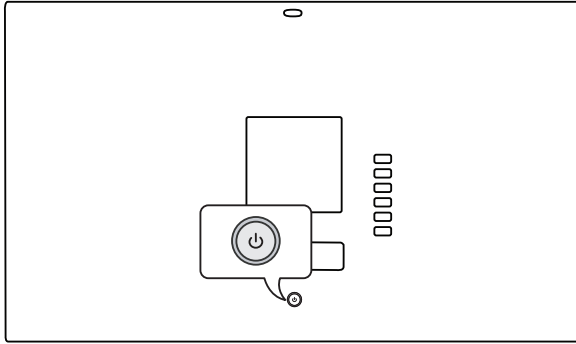


- Consignes relatives à l'utilisation d'un périphérique USB :
 - Les périphériques de stockage USB dotés d'un programme de détection automatique ou de leur propre pilote peuvent ne pas être pris en charge.
 - Certains périphériques USB peuvent ne pas être pris en charge ou ne pas fonctionner correctement.
 - Nous vous conseillons d'utiliser un concentrateur ou un disque dur USB doté d'une alimentation externe. (Si l'alimentation électrique n'est pas adaptée, le périphérique de stockage USB pourrait ne pas être détecté correctement.)
 - Certains concentrateurs USB pourraient ne pas fonctionner. Si un dispositif USB connecté à l'aide d'un concentrateur USB n'est pas détecté, connectez-le directement au port USB du moniteur.
 - Connecter une station d'accueil USB de type C ou un concentrateur USB de type C à un moniteur intelligent peut ne pas fonctionner.

Démarrage du moniteur

Pièces et boutons

L'image peut différer selon le modèle.




Mise sous tension (appuyez)
Menu rapide (appuyez ¹)
Sélection du menu (appuyez ²)
Mise hors tension ³ (appuyez et maintenez)



Réglage du volume
Déplacement dans le menu ²







Déplacement dans le menu ²

- 1 Lorsque le moniteur est en fonction, appuyez une fois sur le bouton .
- 2 Vous pouvez utiliser cette fonction lorsque vous utilisez le menu.
- 3 Permet de mettre le moniteur hors tension.

Menu rapide



	Permet de mettre le moniteur hors tension.
	Permet de changer la source d'entrée.
	Permet d'accéder au menu principal.
	Permet de fermer le menu rapide.

Renseignements sur le produit

Conditions de l'environnement

Température de fonctionnement	De 0 °C à 40 °C (de 32 °F à 104 °F)
Humidité de fonctionnement	Moins de 80 %
Température d'entreposage	De -20 °C à 60 °C (de -4 °F à 140 °F)
Humidité d'entreposage	Moins de 85 %

Caractéristiques du module sans fil (LGSBWAC23)

Réseau local sans fil (IEEE 802.11a/b/g/n/ac)

Gamme de fréquences	Puissance de sortie (maximale)
De 2 400 à 2 483,5 MHz	17 dBm
De 5 150 à 5 725 MHz	16 dBm
De 5 725 à 5 850 MHz	16 dBm

Bluetooth

Gamme de fréquences	Puissance de sortie (maximale)
De 2 400 à 2 483,5 MHz	8 dBm

Comme la bande de fréquences peut varier selon le pays, l'utilisateur ne peut ni changer ni régler la fréquence de fonctionnement. Ce produit est configuré conformément au tableau des fréquences régionales.

Cet appareil doit être installé et fonctionner en conservant une distance minimale de 20 cm (7,8 po) entre celui-ci et l'utilisateur pour assurer la sécurité de ce dernier.

ID FCC : BEJLGSBWAC23 / IC : 2703H-LGSBWAC23

Ce produit contient un module approuvé par la Jamaïque : SMA - LGSBWAC23

Les caractéristiques techniques peuvent être modifiées sans préavis.

Le symbole ~ signifie « courant alternatif », et le symbole — signifie « courant continu ».

Dimensions : Dimensions du moniteur (largeur x profondeur x hauteur)

- Avec le socle : 714 mm x 217 mm x 608,2 mm (28,1 po x 8,5 po x 23,9 po)
- Sans le socle : 714 mm x 23,5 mm x 420,2 mm (28,1 po x 0,9 po x 16,5 po)

Poids (sans emballage)

- Avec le socle : 7,7 kg (16,9 lb)
- Sans le socle : 5,5 kg (12,1 lb)

Source d'alimentation

32SR83U/32U830SA

- Puissance nominale : 19 V — 7,0 A

32U850SA

- Puissance nominale : 20 V — 8,5 A

Adaptateur c.a./c.c.

32SR83U

- Modèle : ADS-150KL-19N-3 190140E
Fabricant : Shenzhen Honor Electronic Co., Ltd
- Entrée : De 100 à 240 V~ 50/60 Hz 2,0 A
- Sortie : 19 V — 7,37 A
- Modèle : A16-140P1A
Fabricant : CHICONY POWER TECHNOLOGY Co., Ltd.
- Entrée : De 100 à 240 V~ 50/60 Hz 2,0 A
- Sortie : 19 V — 7,37 A

32U830SA

- Modèle : ADS-150KL-19N-3 190140E
Fabricant : Shenzhen Honor Electronic Co., Ltd
- Entrée : De 100 à 240 V~ 50/60 Hz 2,0 A
- Sortie : 19 V — 7,37 A
- Modèle : A40-Z7370R190-140G0-E
Fabricant : MOSO POWER SUPPLY TECHNOLOGY CO., LTD
- Entrée : De 100 à 240 V~ 50/60 Hz 2,0 A
- Sortie : 19 V — 7,37 A

32U850SA

- Modèle : AD10760LF
Fabricant : PI ELECTRONICS (H.K.) Ltd.
- Entrée : De 100 à 240 V~ 50/60 Hz 2,3 A
- Sortie : 20,0 V — 9,0 A
- Modèle : ADS-180KL-20-3 200180E
Fabricant : Shenzhen Honor Electronic Co., Ltd
- Entrée : De 100 à 240 V~ 50/60 Hz 2,3 A
- Sortie : 20,0 V — 9,0 A

Distribution d'énergie

- 32SR83U/32U830SA: 65 W
- 32U850SA: 90 W

Prise en charge du mode HDMI/USB-C TVN (32SR83U)

Résolution	Fréquence horizontale (kHz)	Fréquence verticale (Hz)
640 x 480p	31,46	59,94
	31,5	60
720 x 480p	31,46	59,94
	31,5	60
720 x 576p	31,25	50
1 280 x 720p	37,5	50
	44,95	59,94
	45	60
1 920 x 1 080i	28,12	50
	33,71	59,94
	33,75	60
1 920 x 1 080p	26,97	23,97
	27	24
	28,12	25
	33,71	29,97
	33,75	30
	56,25	50
	67,43	59,94
3 840 x 2 160p	67,5	60
	53,94	23,97
	54	24
	56,25	25
	67,43	29,97
	67,5	30
	112,5	50
	134,86	59,94
4 096 x 2 160p	135	60
	53,94	23,97
	54	24
	56,25	25
	67,43	29,97
	67,5	30
	112,5	50
	134,86	59,94
135	60	

Prise en charge du mode HDMI/USB de type C ordinateur (32SR83U)

Résolution	Fréquence horizontale (kHz)	Fréquence verticale (Hz)	Remarques
640 x 350	31,46	70,09	
720 x 400	31,46	70,08	
640 x 480	31,46	59,94	
800 x 600	37,87	60,31	
1 024 x 768	48,36	60	
1 152 x 864	54,34	60,05	
1 360 x 768	47,71	60,01	Lorsque le mode [HDMI Deep Color] est à Arrêt
1 280 x 1 024	63,98	60,02	
1 920 x 1 080	67,5	60	
2 560 x 1 440	88,78	59,95	Lorsque le mode [HDMI Deep Color] est à Marche
3 840 x 2 160	53,94	23,97	
	54	24	
	56,25	25	
	67,43	29,97	
	67,5	30	Recommandé (Lorsque le mode [HDMI Deep Color] est à Arrêt)
	112,5	50	
	134,86	59,94	
4 096 x 2 160	135	60	Recommandé (Lorsque le mode [HDMI Deep Color] est à Marche)
	53,94	23,97	
	54	24	
	56,25	25	
	67,43	29,97	
	67,5	30	
	112,5	50	
	134,86	59,94	
135	60		

HDMI (32U830SA/32U850SA)

Résolution	Fréquence horizontale (kHz)	Fréquence verticale (Hz)	Remarques
640 x 480	31,46	59,94	
800 x 600	37,87	60,31	
1 024 x 768	48,36	60,00	
1 360 x 768	47,36	59,96	Lorsque le mode [HDMI Deep Color] est à Arrêt
1 920 x 1 080	67,50	60,00	
1 920 x 1 080	66,58	59,93	
2 560 x 1 080	66,64	60,00	Large rapport d'aspect 21:9
2 560 x 1 440	88,78	59,95	Lorsque le mode [HDMI Deep Color] est à Marche
3 840 x 1 080	66,62	59,97	Large rapport d'aspect 32:9
3 840 x 1 600	98,75	60,00	Large rapport d'aspect 21:9
3 840 x 2 160	65,68	29,98	Recommandé (lorsque le mode [HDMI Deep Color] est à Arrêt.)
3 840 x 2 160	133,31	59,99	Recommandé (lorsque le mode [HDMI Deep Color] est à Marche.)

USB-C (32U830SA/32U850SA)

Résolution	Fréquence horizontale (kHz)	Fréquence verticale (Hz)	Remarques
640 x 480	31,469	59,94	
800 x 600	37,87	60,31	
1 024 x 768	48,36	60,00	
1 920 x 1 080	67,50	60,00	
1 920 x 1 080	66,58	59,93	
2 560 x 1 440	88,78	59,95	Lorsque le mode [HDMI Deep Color] est à Marche
3 840 x 2 160	65,68	29,98	Recommandé (lorsque le mode [HDMI Deep Color] est à Arrêt.)
3 840 x 2 160	133,31	59,99	Recommandé (lorsque le mode [HDMI Deep Color] est à Marche.)

Entrée Vidéo HDMI (32U830SA/32U850SA)

Mode de réglage d'usine (mode prédéfini)	Fréquence horizontale (kHz)	Fréquence verticale (Hz)	Remarques
720P	45,0	60	
1 080P	67,5	60	
2 160P	135,0	60	

Renseignements sur l'avis de logiciel libre

Pour obtenir le code source conformément aux dispositions de la licence publique générale, de la licence publique générale limitée, de la licence publique Mozilla et de toute autre licence régissant les logiciels à code source libre contenus dans ce produit et exigeant la divulgation du code source, visitez le site <https://opensource.lge.com>. En plus du code source, toutes les dispositions de licence, les avis de droits d'auteurs et autres documents pertinents peuvent aussi être consultés.

LG Electronics mettra également à votre disposition le code source libre sur CD-ROM pour un prix couvrant le coût de la distribution (coût du support, de l'expédition et de la manutention) sur simple demande par courriel à l'adresse opensource@lge.com.

Cette offre est valable pour une période de trois ans après notre dernière expédition de ce produit et s'applique à toute personne ayant reçu ces renseignements.

Licences

Chaque modèle dispose de licences différentes. Consultez le site www.lg.com pour en savoir plus sur les licences.



Fabriqué sous licence de Dolby Laboratories. Dolby, Dolby Vision, Dolby Vision IQ, Dolby Audio, Dolby Atmos et le symbole double-D sont des marques déposées de Dolby Laboratories Licensing Corporation.



La marque et les logos Bluetooth^{MD} sont des marques déposées appartenant à Bluetooth SIG inc. et toute utilisation de ces marques par LG Electronics inc. est sous licence. Toutes les autres marques de commerce sont la propriété de leurs propriétaires respectifs.



USB Type-C[®] and USB-C[®] are registered trademarks of USB Implementers Forum. USB 2.0 Type-CTM is a trademark of USB Implementers Forum. (USB de type C^{MD} et USB-C^{MD} sont des marques déposées d'USB Implementers Forum. USB 2.0 de type C^{MC} est une marque de commerce d'USB Implementers Forum.)

Caractéristiques de la caméra Web (32U850SA)

Modèle		CAM23PW	
Taille (largeur x hauteur x profondeur)		80 mm x 44,23 mm x 23,1 mm (3,1 po x 1,74 po x 0,9 po)	
Poids		42 g (0,09 lb)	
Vidéo	Objectif	Focale	56 cm (22,0 po) ou plus
		Champ	76,9° en diagonale
	Pixels	1 920 x 1 080, 30 ips	
	Format de sortie	MJPEG, YUV2	
	Sortie d'image	FHD, HD, VGA, QVGA	
Audio	Microphone	2	
Interface		Type 4 broches	
Alimentation		5 V c.c., max. 500 mA	
Modèles pris en charge		Système d'exploitation pour moniteur intelligent webOS22 ou un plus récent	

✓ Remarque

- Veuillez installer la caméra à l'arrière du moniteur, où il est possible de fixer le support magnétique.

✓ Précautions d'utilisation

- N'installez pas le produit dans un endroit exposé à la poussière, à l'humidité, à la chaleur ou à la lumière directe du soleil.
- Prenez soin de ne pas mouiller la caméra. Sinon, la présence de liquide sur la caméra pourrait entraîner un risque de court circuit.
- Essuyez doucement la caméra avec un chiffon sec pour retirer la poussière. Si le produit est très sale, vaporisez un détergent doux sur le chiffon, puis essuyez le produit. (N'utilisez pas de substances volatiles, comme du diluant, de l'alcool ou du benzène. Sinon, cela peut endommager la surface du produit ou détériorer son fonctionnement.)
- La présence d'un produit électromagnétique (appareils de communication sans fil, par exemple avec fonction Wi-Fi ou Bluetooth) à proximité peut nuire au fonctionnement de la caméra.
- Faites attention, car la caméra peut tomber lorsqu'elle n'est pas bien fixée et installée, ou lorsque le moniteur est incliné. Tout choc peut endommager le produit.

Rien n'est affiché à l'écran.

- Le cordon d'alimentation du moniteur est-il branché?
 - Vérifiez que le cordon d'alimentation est correctement branché dans la prise de courant.
- Le message [Aucun signal] s'affiche-t-il?
 - Ce message apparaît lorsque le câble de signal est déconnecté ou absent entre l'ordinateur et le moniteur. Vérifiez le câble et reconnectez-le.

L'affichage est instable et vacillant. / Les images affichées sur le moniteur laissent des traces ombragées.

- Avez-vous sélectionné la résolution appropriée?
 - Si vous avez sélectionné la résolution HDMI 1 080i 60/50 Hz (entrelacée), il est possible que l'écran scintille. Modifiez la résolution à 1 080p ou réglez à la résolution recommandée.
 - Si la carte graphique n'est pas réglée à la résolution recommandée (optimale), il peut en résulter un texte flou, un écran sombre, une zone d'affichage tronquée ou un mauvais alignement de l'écran.
 - Les méthodes de configuration des paramètres peuvent varier selon l'ordinateur ou le système d'exploitation, et certaines résolutions peuvent ne pas être disponibles selon les performances de la carte graphique. Le cas échéant, communiquez avec le fabricant de l'ordinateur ou de la carte graphique pour obtenir de l'aide.

Une image reste affichée sur l'écran.

- Une image reste-t-elle visible même lorsque le moniteur est éteint?
 - L'affichage d'une image fixe pendant une durée prolongée peut endommager l'écran et provoquer une image rémanente.
 - Pour prolonger la durée de vie du moniteur, utilisez un écran de veille.
- L'écran affiche-t-il des points?
 - Lors de l'utilisation du moniteur, il est possible que des points pixellisés (rouges, verts, bleus, blancs ou noirs) apparaissent à l'écran. Ce phénomène est normal sur un écran ACL. Il ne s'agit pas d'un défaut, et cela n'a aucune incidence sur les performances du moniteur.



Le message « Moniteur non reconnu, moniteur Plug and Play (VESA DDC) détecté » s'affiche-t-il?

- Veillez à ce que la carte graphique prenne en charge la fonction Plug and Play.



La télécommande du moniteur ne fonctionne pas.

- Vérifiez qu'aucun obstacle n'empêche la communication entre l'appareil et la télécommande.
- Assurez-vous que les piles fonctionnent et qu'elles sont correctement insérées (⊕ à ⊕, ⊖ à ⊖).
- Remplacez les piles par des piles neuves.

Le moniteur s'éteint brusquement.

- Pour désactiver cette fonctionnalité, utilisez la télécommande pour accéder à  →  → [Général] → [Système] → [Heure et minuterie] → [Minuterie] → [Minuterie] → [Arrêt].
- Vérifiez si les périphériques externes fonctionnent ensemble.
- Vérifiez si la fonctionnalité d'arrêt automatique est activée dans les réglages liés à l'heure. En l'absence de signal, le moniteur s'éteint automatiquement au bout de 15 minutes d'inactivité.

La résolution 4K n'est pas disponible.

- Avez-vous vérifié la connexion du câble?
 - Vérifiez que le câble est bien connecté.
 - Il est recommandé d'utiliser les accessoires fournis avec le moniteur.
- La fréquence de rafraîchissement et la résolution sont-elles correctement réglées?
 - Réglez la résolution et la fréquence de rafraîchissement appropriées dans les paramètres de résolution d'écran de l'ordinateur ou dans le menu d'option du lecteur.
- Le périphérique externe connecté prend-il en charge la résolution 4K?
 - Elle n'est disponible que sur les périphériques externes connectés qui prennent en charge la résolution 4K.
 - Vérifiez si le périphérique externe connecté prend en charge la résolution 4K.
- La fonction [HDMI Deep Color] est-elle activée?
 - Allez dans  →  → [Général] → [Appareils externes] → [Paramètres HDMI] → Fonction [HDMI Deep Color] pour activer la fonction.

Utilisation de la télécommande

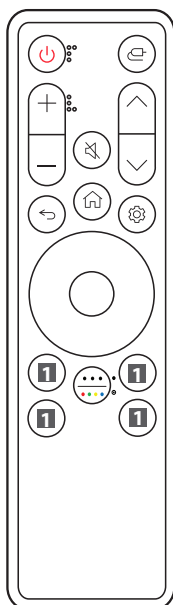
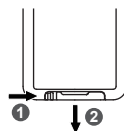
32SR83U

Remplacement des piles de la télécommande

Utilisez une pile bouton CR2025 de 3 V. Remplacez la pile par une neuve et insérez-la dans le compartiment à piles comme il est indiqué.

- 1 Pour séparer le compartiment à piles à l'arrière de la télécommande, poussez le crochet sur le côté, puis tirez-le.
- 2 Alignez le côté (+) de la pile de remplacement sur l'étiquette du compartiment à piles et insérez-la correctement.
- 3 Poussez le compartiment à piles jusqu'à ce qu'il s'endèche.

Les illustrations peuvent différer des accessoires réels.



- Alimentation** Permet d'allumer ou d'éteindre le moniteur.
 - Entrée** Permet de sélectionner le mode d'entrée.
 - + / - Boutons de volume** Permettent de régler le volume.
 - Sourdine** Permet de désactiver tous les sons.
 - ^ / v Boutons des chaînes** Permettent de parcourir les chaînes enregistrées.
 - ← Précédent** Permet de revenir à l'écran précédent.
 - 🏠 Accueil** Permet d'afficher le menu Accueil, comme l'heure actuelle, la météo, la liste des applications et l'entrée externe.
 - ⚙️ Paramètres** Permet de faire apparaître ou disparaître l'écran du menu principal.
 - 📏 Boutons de direction et bouton OK** Permettent de parcourir les menus, de sélectionner des options et d'effectuer des réglages.
 - Plus d'actions / Touche de couleur** Permettent de consulter des détails sur l'article ou d'utiliser les 4 boutons colorés.
- **Appuyez**
 - **Appuyez et maintenez**
 - 1 📺 Boutons des services de diffusion en continu** Permettent de se connecter au service de diffusion en continu de vidéos.
 - 1 🏠 Tableau de bord d'accueil** Permet d'accéder au [Tableau de bord de la résidence].
 - 1 ? Guide d'utilisation** Permet d'accéder au [Guide d'utilisation].
 - 1 ☆ FAV** Permet d'accéder à vos chaînes favorites.

(Certains boutons et services peuvent ne pas être offerts selon le modèle ou la région.)

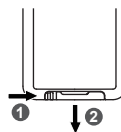
✓ Remarques

- Veillez à diriger la télécommande en direction du capteur de la télécommande sur le moniteur.
- Les piles internes et externes du produit ne doivent pas être exposées à une chaleur excessive, comme la lumière directe du soleil, le feu, etc.
- Le remplacement de la pile par un type de pile incorrect peut provoquer un risque d'incendie ou d'explosion.

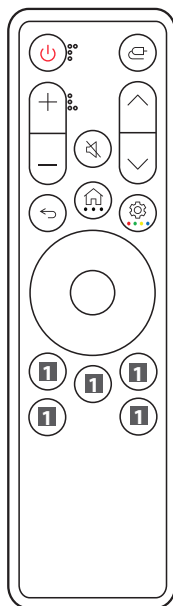
Remplacement des piles de la télécommande

Utilisez une pile bouton CR2025 de 3 V. Remplacez la pile par une neuve et insérez-la dans le compartiment à piles comme il est indiqué.

- 1 Pour séparer le compartiment à piles à l'arrière de la télécommande, poussez le crochet sur le côté, puis tirez-le.
- 2 Alignez le côté (+) de la pile de remplacement sur l'étiquette du compartiment à piles et insérez-la correctement.
- 3 Poussez le compartiment à piles jusqu'à ce qu'il s'enclenche.



Les illustrations peuvent différer des accessoires réels.



- 🔌 Alimentation** Permet d'allumer ou d'éteindre le moniteur.
- 📺 Entrée** Permet de sélectionner le mode d'entrée.
- +/- Boutons de volume** Permettent de régler le volume.
- 🔊 Sourdine** Permet de désactiver tous les sons.
- ↔ Boutons des chaînes** Permettent de parcourir les chaînes enregistrées.
- ⏪ Précédent** Permet de revenir à l'écran précédent.
- 🏠 Accueil** Permet d'afficher le menu Accueil, comme l'heure actuelle, la météo, la liste des applications et l'entrée externe.
- ⋯ Plus d'actions** Si vous appuyez longuement sur le bouton, il vous permet d'afficher les détails de l'élément.
- ⚙ Paramètres** Permet de faire apparaître ou disparaître l'écran du menu principal.
- 🌈 Bouton de couleur** Si vous appuyez longuement sur le bouton, il vous permet d'utiliser les quatre boutons colorés.
- 👉 Boutons de direction et bouton OK** Permettent de parcourir les menus, de sélectionner des options et d'effectuer des réglages.
- 📺 Boutons des services de diffusion en continu** Permettent de se connecter au service de diffusion en continu de vidéos.
- 📺 🏠 Tableau de bord d'accueil** Permet d'accéder au [Tableau de bord de la résidence].
- 📺 ? Guide d'utilisation** Permet d'accéder au [Guide d'utilisation].
- 📺 ☆ FAV** Permet d'accéder à vos chaînes favorites.

(Certains boutons et services peuvent ne pas être offerts selon le modèle ou la région.)

- ✔ **Remarques**
 - Veillez à diriger la télécommande vers le capteur de la télécommande sur le moniteur.
 - Les piles internes et externes du produit ne doivent pas être exposées à une chaleur excessive, comme la lumière directe du soleil, le feu, etc.
 - Le remplacement de la pile par un type de pile incorrect peut provoquer un risque d'incendie ou d'explosion.

GARANTIE LIMITÉE (CANADA)

LES TERMES ET CONDITIONS COMPLÈTES DE LA GARANTIE LIMITÉE DU PRODUIT SE TROUVENT SUR https://www.lg.com/ca_fr/ OU DANS VOTRE DOCUMENT DE GARANTIE.

AVIS D'ARBITRAGE : LA PRÉSENTE GARANTIE LIMITÉE CONTIENT UNE DISPOSITION RELATIVE À L'ARBITRAGE STIPULANT QUE VOUS ET LG DEVEZ RÉSOUDRE TOUT DIFFÉREND PAR ARBITRAGE PLUTÔT QUE DEVANT UN TRIBUNAL, À MOINS QUE LES LOIS DE VOTRE PROVINCE OU TERRITOIRE NE LE PERMETTENT PAS OU, DANS LE CAS D'AUTRES JURIDICTIONS, SI VOUS CHOISISSEZ DE VOUS RETIRER. PRÉCISONS QUE CETTE DISPOSITION D'ARBITRAGE N'EST PAS APPLICABLE AUX CONSOMMATEURS QUI RÉSIDENT EN ONTARIO ET AU QUÉBEC. EN ARBITRAGE, LES RECOURS COLLECTIFS ET LES PROCÈS DEVANT JURY NE SONT PAS AUTORISÉS. VEUILLEZ CONSULTER LA SECTION INTITULÉE « PROCÉDURE DE RÈGLEMENT DES DIFFÉRENDS » CI-DESSOUS.

• **AVIS DE NON-RESPONSABILITÉ :**

SI VOUS ÊTES UN CONSOMMATEUR SOUMIS À LA LOI SUR LA PROTECTION DU CONSOMMATEUR DU QUÉBEC ET DE L'ONTARIO, L'EXCLUSION DE GARANTIES CONTENUE DANS CETTE SECTION N'EXCLUT PAS NI NE LIMITE LES DROITS ET RECOURS QUE VOUS POUVEZ AVOIR EN VERTU DE CETTE LOI, Y COMPRIS LE DROIT DE PRÉSENTER UNE RÉCLAMATION EN VERTU DE L'UNE DES GARANTIES LÉGALES.

PROCÉDURE DE RÈGLEMENT DES DIFFÉRENDS :

SAUF LÀ OÙ LA LOI L'INTERDIT (Y COMPRIS EN CE QUI CONCERNE LES CONSOMMATEURS DU QUÉBEC ET DE L'ONTARIO), TOUS LES DIFFÉRENDS ENTRE VOUS ET LG DÉCOULANT OU SE RAPPORTANT DE QUELQUE MANIÈRE QUE CE SOIT À CETTE GARANTIE LIMITÉE OU AU PRODUIT SERONT RÉSOLUS EXCLUSIVEMENT PAR ARBITRAGE EXÉCUTOIRE, ET NON DEVANT UN TRIBUNAL DE DROIT COMMUN. SAUF LÀ OÙ LA LOI L'INTERDIT (Y COMPRIS EN CE QUI CONCERNE LES CONSOMMATEURS DU QUÉBEC ET DE L'ONTARIO), VOUS ET LG RENONCEZ IRRÉVOCABLEMENT AU DROIT À UN PROCÈS DEVANT JURY ET À INTENTER OU À PARTICIPER À UN RECOURS COLLECTIF.

Définitions. Aux fins du présent article, « LG » désigne LG Electronics Canada inc., ses sociétés mères, filiales et sociétés affiliées, et leurs dirigeants, employés, administrateurs, agents, bénéficiaires, prédécesseurs titulaires des mêmes droits, successeurs, cessionnaires et fournisseurs; « différend » ou « réclamation » désignent tout différend ou litige ou toute réclamation de quelque nature que ce soit (qu'elle soit fondée sur un contrat, délit, statut, règlement, ordonnance, fraude, fausse déclaration ou toute autre théorie juridique ou équitable) liés de quelque manière que ce soit à la vente, à l'état ou au rendement du produit ou à la présente garantie limitée, ou découlant de ceux-ci.

Avis de différend. Dans l'éventualité où vous avez l'intention d'engager une procédure d'arbitrage, vous devez d'abord aviser LG par écrit au moins 30 jours avant le début de l'arbitrage en envoyant une lettre à l'attention de l'équipe juridique de LGECI au 20, Norelco Drive, North York (Ontario), Canada, M9L 2X6 (l'« avis de différend »). Vous et LG acceptez de discuter en toute bonne foi dans le but de régler votre réclamation à l'amiable. L'avis doit indiquer votre nom, adresse et numéro de téléphone, identifier le produit faisant l'objet de la réclamation et décrire la nature de la réclamation ainsi que le redressement demandé. Si vous et LG ne parvenez pas à résoudre le différend dans les 30 jours suivant la réception par LG de l'avis de différend, le différend sera résolu par un arbitrage exécutoire conformément à la procédure décrite dans les présentes. Vous et LG convenez tous deux que, pendant la procédure d'arbitrage, les modalités (y compris tout montant) de toute offre de règlement faite par vous ou LG ne seront pas divulguées à l'arbitre jusqu'à ce que l'arbitre tranche le différend.

Accord sur l'arbitrage exécutoire et renonciation à un recours collectif. À défaut de résoudre le différend au cours de la période de 30 jours suivant la réception par LG de l'avis de différend, vous et LG acceptez de résoudre toute réclamation entre vous et LG uniquement par arbitrage exécutoire sur une base individuelle, à moins que vous choisissiez de vous retirer, comme il est indiqué ci-dessous, ou que vous résidiez dans une province ou un territoire qui empêche la pleine application de cette clause dans les circonstances des réclamations en question (dans ce cas, si vous êtes un consommateur, cette clause ne s'appliquera que si vous acceptez expressément l'arbitrage). Dans la mesure permise par la loi applicable, tout différend entre vous et LG ne doit pas être combiné ou consolidé avec un différend impliquant le produit ou la réclamation de toute autre personne ou entité.

Plus précisément, sans limitation de ce qui précède, sauf dans la mesure où une telle interdiction n'est pas permise par la loi, tout différend entre vous et LG ne pourra en aucun cas se poursuivre sous forme de recours collectif ou d'action dérivée. Au lieu de l'arbitrage, l'une ou l'autre des parties peut intenter une demande en justice auprès de la Cour des petites créances, mais cette demande auprès de la Cour des petites créances ne peut être intentée sous forme de recours collectif ou d'action dérivée, sauf dans la mesure où une telle interdiction n'est pas autorisée par la loi dans votre province ou territoire de compétence pour une réclamation en cause entre vous et LG.

Cette disposition ne s'applique pas aux consommateurs de l'Ontario et du Québec. Conformément à la législation provinciale, le consommateur et LG peuvent convenir de résoudre le différend en utilisant toute procédure disponible, y compris en intentant une action devant les tribunaux compétents de ces provinces.

Règles et procédures d'arbitrage. Pour engager l'arbitrage d'une réclamation, une demande écrite d'arbitrage doit être soumise par vous ou LG. L'arbitrage sera privé et confidentiel, et se déroulera sur une base simplifiée et accélérée devant un arbitre unique choisi par les parties en vertu de la loi et des règles provinciales ou territoriales sur l'arbitrage commercial de la province ou du territoire où vous résidez. Vous devez également envoyer une copie de votre demande écrite à LG à l'adresse LG Electronics, Canada, Inc., Attn: Legal Department- Arbitration, 20, Norelco Drive, North York (Ontario), M9L 2X6. Cette disposition relative à l'arbitrage est régie par la législation provinciale ou territoriale applicable en matière d'arbitrage commercial. Pour les consommateurs de l'Ontario et du Québec, la législation applicable en matière d'arbitrage ne s'applique que si les consommateurs acceptent de soumettre le litige à l'arbitrage. Un jugement peut être rendu sur décision de l'arbitre devant tout tribunal compétent. Toute question doit être tranchée par l'arbitre, à l'exception des questions relatives à la portée et à l'applicabilité de la disposition relative à l'arbitrage et à l'arbitrabilité du différend, qui doivent être tranchées par la cour. L'arbitre est lié par les modalités de cette disposition.

Loi applicable. La loi de votre province ou territoire d'achat régira cette garantie limitée et tout différend entre vous et LG, sauf dans la mesure où cette loi est remplacée ou qu'elle entre en conflit avec la loi fédérale, provinciale ou territoriale applicable. Si l'arbitrage n'est pas autorisé pour régler une réclamation, une poursuite, un différend ou un litige vous opposant à LG, les deux parties s'en remettront à la compétence exclusive des tribunaux de votre province ou territoire d'achat pour le règlement de la réclamation, de la poursuite, du différend ou du litige qui vous oppose.

Coûts/frais. Vous n'avez pas besoin de payer des frais pour engager l'arbitrage. Dès réception de votre demande écrite d'arbitrage, LG réglera rapidement tous les frais de dépôt à l'arbitrage, à moins que vous réclamez plus de 25 000 \$ en dommages-intérêts, et dans ce cas, le paiement de ces frais sera régi par les règles d'arbitrage applicables. Sauf indication contraire aux présentes, LG paiera tous les frais de dépôt, d'administration et d'arbitrage pour tout arbitrage engagé conformément aux règles d'arbitrage applicables et de cette disposition relative à l'arbitrage. Si vous obtenez gain de cause dans l'arbitrage, LG paiera les frais et honoraires de vos avocats, dans la mesure où ils sont raisonnables, en tenant compte de certains facteurs, y compris, mais sans s'y limiter, le montant de l'achat et de la réclamation. Nonobstant ce qui précède, si la loi applicable permet d'accorder une indemnité raisonnable de frais et d'honoraires d'avocats, l'arbitre peut l'accorder dans la même mesure qu'un tribunal. Si l'arbitre estime que votre réclamation ou que la mesure réparatoire demandée dans la réclamation est frivole ou qu'elle se base sur des motifs déplacés (déterminés par les normes énoncées dans les lois applicables), alors le paiement de tous les frais d'arbitrage sera régi par les règles d'arbitrage applicables. Dans un tel cas, vous convenez de rembourser LG pour toutes les sommes déjà versées par l'entreprise, sommes que vous seriez autrement dans l'obligation de payer en vertu des règles d'arbitrage applicables. Sauf indication contraire, LG renonce à tous les droits qu'elle pourrait avoir relativement à la réclamation de frais et honoraires d'avocats si LG prévaut lors de l'arbitrage.

Audiences et emplacement. Si votre réclamation est de 25 000 \$ ou moins, vous pouvez choisir que l'arbitrage soit mené seulement (1) sur la base des documents soumis à l'arbitre, (2) par l'intermédiaire d'une audience téléphonique, ou (3) par l'intermédiaire d'une audience en personne, tel qu'il est établi par les règles d'arbitrage applicables. Si votre réclamation est supérieure à 25 000 \$, le droit à une audience sera déterminé par les règles d'arbitrage applicables. Toute audience d'arbitrage en personne se tiendra au lieu d'arbitrage le plus proche et le plus pratique pour les deux parties, dans la province ou le territoire où vous résidez, à moins que vous et LG conveniez d'un autre lieu ou d'un arbitrage téléphonique.

Divisibilité et renoncement. Si une partie de la présente garantie limitée (y compris les présentes procédures d'arbitrage) est inapplicable, les autres dispositions resteront pleinement en vigueur dans la mesure maximale autorisée par la loi applicable. Si LG ne parvient pas à faire respecter strictement toute disposition de la présente garantie limitée (y compris les présentes procédures d'arbitrage), cela ne signifie pas que LG a l'intention de renoncer ou a renoncé à toute disposition ou partie de la présente garantie limitée.

Option de retrait. La disposition d'arbitrage stipule que vous et LG devez résoudre tout différend par arbitrage exécutoire plutôt que devant un tribunal, à moins que les lois de votre province ou territoire ne le permettent pas, ou, dans le cas d'autres systèmes juridiques, si vous choisissez de vous retirer. Cette disposition d'arbitrage ne s'applique pas aux consommateurs de l'Ontario et du Québec.

Pour les personnes qui relèvent des dispositions relatives à l'arbitrage obligatoire, vous pouvez choisir de vous retirer de la présente procédure de résolution des différends. Si vous choisissez de vous retirer, ni vous ni LG ne pouvez obliger l'autre partie à participer à une procédure d'arbitrage. Pour vous retirer, vous devez envoyer un avis à LG dans les 30 jours civils à compter de la date d'achat du produit par le premier acheteur (i) en envoyant un courriel à optout@lge.com avec pour objet : « Retrait de l'arbitrage » ou (ii) en composant le 1 800 980-2973. Vous devez indiquer dans le courriel de retrait ou fournir par téléphone : (a) votre nom et adresse; (b) la date à laquelle le produit a été acheté; (c) le nom de modèle du produit ou le numéro de modèle; et (d) le numéro de série (le numéro de série se trouve (i) sur le produit ou (ii) en ligne en vous rendant au https://www.lg.com/ca_fr/trouvermodele_serie/).

Si vous vous prévaliez de l'option de retrait, la loi de votre province ou territoire de résidence régira cette garantie limitée et tout litige entre vous et LG, sauf dans la mesure où cette loi est remplacée ou qu'elle entre en conflit avec la loi fédérale, provinciale ou territoriale applicable. Si l'arbitrage n'est pas autorisé pour régler une réclamation, une poursuite, un différend ou un litige vous opposant à LG, les deux parties acceptent de s'en remettre à la compétence exclusive des tribunaux de votre province ou territoire de résidence pour le règlement de la réclamation, de la poursuite, du différend ou du litige qui vous oppose.

Vous pouvez uniquement vous retirer de la procédure de résolution des différends de la manière décrite ci-dessus (c'est-à-dire par courriel ou par téléphone); aucune autre forme d'avis ne sera valable pour vous retirer de la procédure de résolution des différends. Le retrait de cette procédure de résolution des différends n'aura aucune incidence sur la couverture de la garantie limitée, et vous continuerez de profiter de tous les avantages de cette dernière. Si vous conservez ce produit et ne vous retirez pas de la procédure, vous acceptez toutes les conditions de la disposition relative à l'arbitrage décrites ci-dessus.

Conflit de modalités. En cas de conflit ou d'incompatibilité entre les modalités de la présente garantie limitée et du contrat de licence d'utilisateur final (« CLUF ») en ce qui concerne le règlement des différends, les modalités de la présente garantie limitée contrôlent et régissent les droits et obligations des parties et ont préséance sur le CLUF.

