



MANUAL DE USUARIO

MONITOR MÉDICO

Antes de utilizar el equipo, lea este manual con atención y consérvelo para consultarlo cuando lo necesite.

27HJ713C



www.lg.com

Copyright © 2019 LG Electronics Inc. Todos los derechos reservados.

CONTENIDO

LICENCIA	3
INFORMACIÓN DEL AVISO DE SOFTWARE DE CÓDIGO ABIERTO --	3
MONTAJE Y PREPARACIÓN	4
USO DEL MONITOR.....	19
CONFIGURACIÓN DE USUARIO ----	23
SOLUCIÓN DE PROBLEMAS	38
ESPECIFICACIONES DEL PRODUCTO	40

LICENCIA

Cada modelo tiene licencias diferentes. Para obtener más información acerca de las licencias, visite www.lg.com.



Los términos HDMI, HDMI High-Definition Multimedia Interface (Interfaz multimedia de alta definición), HDMI Trade Dress (diseño e imagen comercial HDMI) y los logotipos HDMI son marcas comerciales o marcas registradas de HDMI Licensing Administrator, Inc.



VESA, VESA logo, DisplayPort compliance logo and DisplayPort compliance logo for dual-mode source devices are all registered trademarks of the Video Electronics Standards Association.



The SuperSpeed USB Trident logo is a registered trademark of USB Implementers Forum, Inc.

“DICOM® es la marca registrada de la National Electrical Manufacturers Association para las publicaciones de sus normas relacionadas con las comunicaciones digitales de información médica.”

INFORMACIÓN DEL AVISO DE SOFTWARE DE CÓDIGO ABIERTO

Para obtener el código fuente correspondiente GPL, LGPL, MPL y otras licencias de código abierto que contiene este producto, visite <http://opensource.lge.com>.

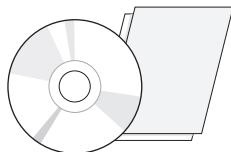
Además del código fuente, podrá descargar las condiciones de las licencias, exención de responsabilidad de la garantía y avisos de copyright.

LG Electronics también le proporcionará código abierto en CD-ROM por un importe que cubre los gastos de su distribución (como el soporte, el envío y la manipulación) previa solicitud por correo electrónico a opensource@lge.com. Esta oferta es válida durante un periodo de tres años a partir del último envío de este producto. Esta oferta es válida para cualquier persona que reciba esta información.

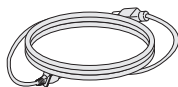
MONTAJE Y PREPARACIÓN

Composición del producto

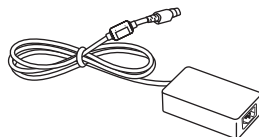
Compruebe que todos los componentes se encuentren incluidos en la caja antes de utilizar el producto. En caso de que falte algún componente, póngase en contacto con la tienda donde adquirió el producto. Tenga en cuenta que el producto y los componentes relacionados pueden tener un aspecto distinto al de los que se muestran en este manual.



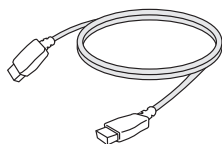
CD (Manual del usuario/
Software)/Manual de regulación/
Tarjetas



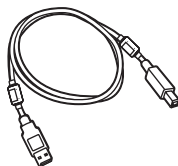
Cable de alimentación



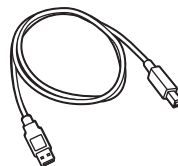
Adaptador CA/CC



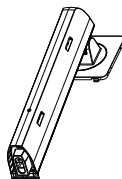
Cable HDMI



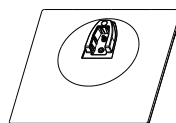
Cable USB 3.0 tipo A-B



Cable DisplayPort



Cuerpo del soporte



Base del soporte



X 2

Organizador de cables



PRECAUCIÓN

- Use siempre componentes originales para garantizar su seguridad y un rendimiento óptimo del producto.
- La garantía del producto no cubre los daños o lesiones causados por el uso de elementos falsificados.
- Se recomienda utilizar los componentes suministrados.
- Si utiliza cables genéricos que no estén certificados por LG, es posible que no vea la pantalla o que la imagen tenga ruido.
- Se requiere el uso de los componentes autorizados sobre los siguientes accesorios. Los componentes no autorizados pueden provocar daños y mal funcionamiento del producto.

Componente	Standard
Cable HDMI	Compatibilidad con HDMI versión 2.0, UL, Impedancia 100 ohmios
Cable DisplayPort	Compatibilidad con DISPLAYPORT versión 1.2a, UL, Impedancia 100ohm
Cable USB 3.0	Compatible con USB 3.0, UL
Cable de alimentación	EE. UU. - Regulación de grado médico aprobada Otros: normativa de seguridad aprobada del país

Los adaptadores de CA/CC y etcétera, a excepción de los elementos superiores requeridos, solo son suministrados por el fabricante.



NOTA

- Los componentes pueden tener un aspecto distinto al de los que se muestran en este manual.
- Toda la información y las especificaciones del producto que se detallan en este manual pueden modificarse sin previo aviso con el fin de mejorar el rendimiento del producto.
- Para adquirir accesorios opcionales, diríjase a una tienda de electrónica o a un sitio de compra en línea. También puede ponerse en contacto con el distribuidor donde haya adquirido el producto.
- El cable de alimentación suministrado puede variar en función de la región.

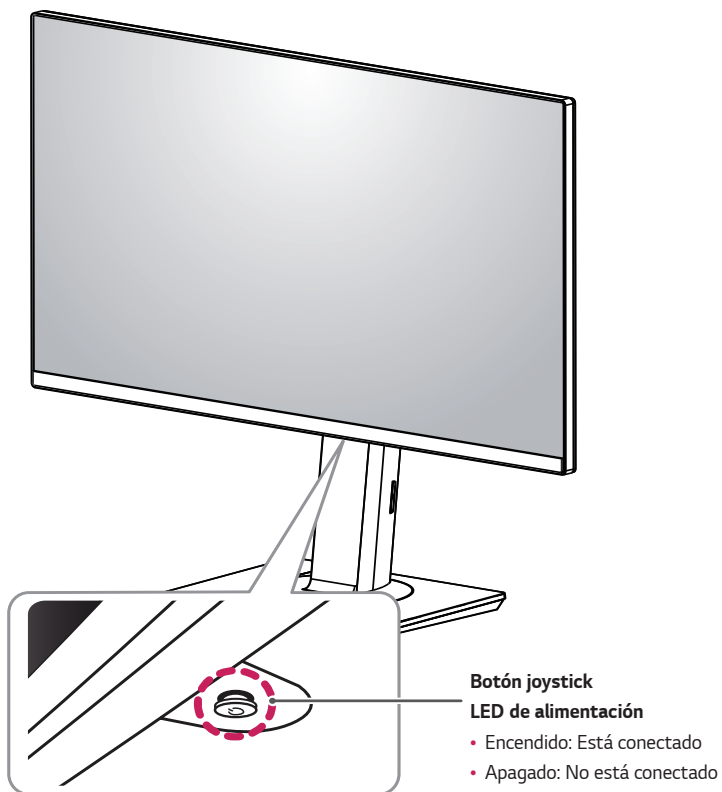
Software y controladores compatibles

Compruebe el software y los controladores compatibles con su producto y consulte los manuales en el CD incluido en el paquete del producto.

Software y controladores	Prioridad de instalación	27HJ713C
Controlador del monitor	Recomendado	0
OnScreen Control	Opcional	0
Dual Controller	Opcional	0
True Color Pro	Opcional	0

- Obligatorio y recomendado: Puede descargar e instalar la versión más reciente desde el CD incluido o desde el sitio web de LGE (www.lg.com).
- Opcional: Puede descargar e instalar la versión más reciente desde el sitio web de LGE (www.lg.com).



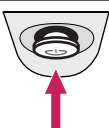


Descripción de botones y componentes



Cómo utilizar el botón joystick

Puede controlar fácilmente las funciones del monitor pulsando el botón joystick o moviéndolo a la izquierda o a la derecha con el dedo.

Funciones básicas

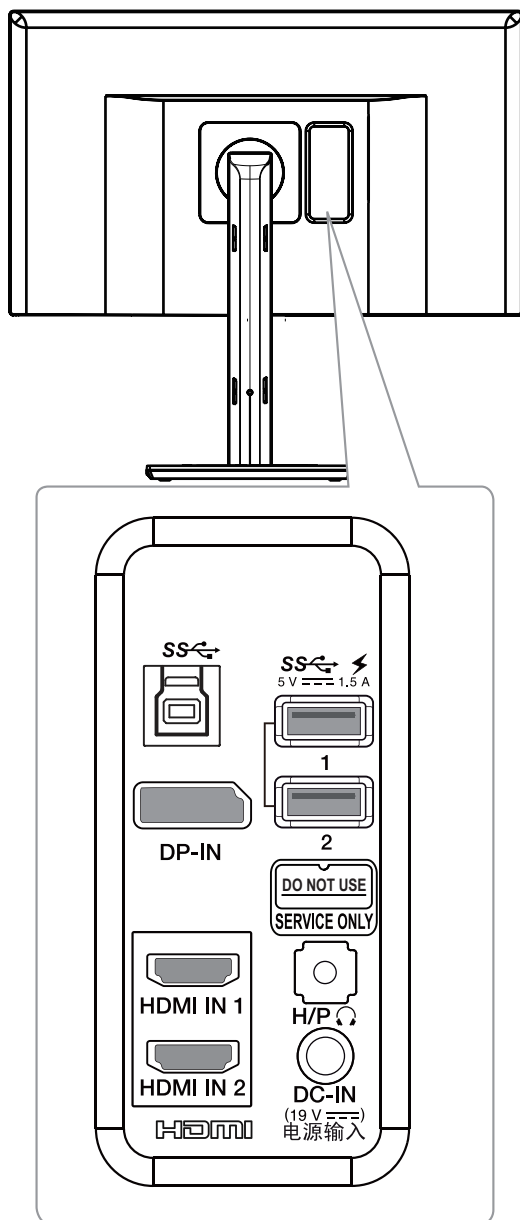
		Monitor encendido	Pulse el botón joystick una vez con el dedo para encender el monitor.
		Monitor apagado	Mantenga pulsado el botón joystick una vez con el dedo para apagar el monitor.
		Control de volumen	Puede controlar el volumen moviendo el botón joystick a la izquierda o la derecha.



NOTA

- El botón joystick se encuentra en la parte inferior del monitor.

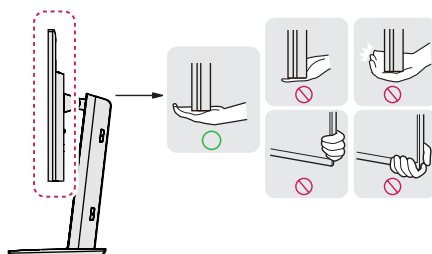
Conector de entrada



Transporte y elevación del monitor

Antes de levantar o mover el monitor, siga estas instrucciones para evitar rayar o dañar el monitor, y transportarlo de manera segura, independientemente del tamaño y forma que tenga.

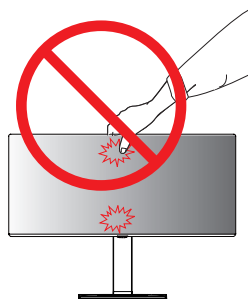
- Se recomienda colocar el monitor en su caja o envolverlo con el material de embalaje original antes de intentar moverlo.
- Antes de levantar o mover el monitor, desenchufe el cable de alimentación y los demás cables.
- Sujete con firmeza la parte inferior y el lateral del marco del monitor. No lo sostenga por el panel.



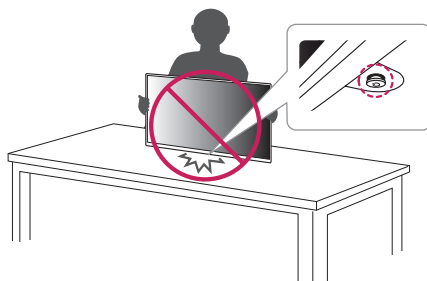
- Al sostener el monitor, la pantalla debería orientarse hacia el lado contrario al que se encuentra usted para evitar rayarla.
- Cuando mueva el monitor, evite que el producto sufra golpes o vibraciones fuertes.
- Al transportar el monitor, manténgalo en vertical, nunca lo gire hacia uno de sus lados ni lo incline lateralmente.

⚠ PRECAUCIÓN

- En la medida de lo posible, procure no tocar la pantalla del monitor.
 - Podría dañar la pantalla o algunos de los píxeles empleados para crear las imágenes.



- Si utiliza el panel del monitor sin la base del soporte, su botón joystick podría provocar que el monitor se vuelva inestable y caiga, lo que podría producir lesiones a personas o daños en el monitor. Además, esto podría causar un mal funcionamiento del botón joystick.

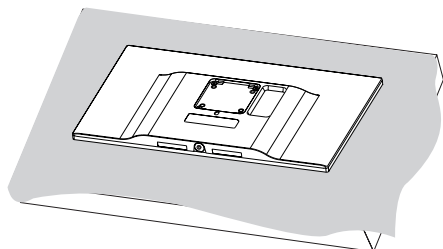


Instalación del monitor

Montaje de la base del soporte

- Las ilustraciones de este documento representan los procedimientos más habituales, por lo que podrían diferir del producto real.

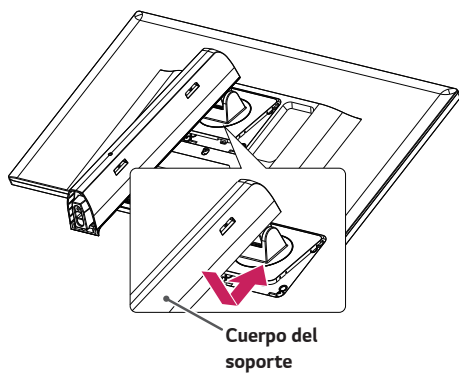
1



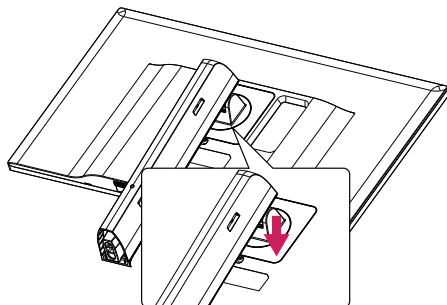
PRECAUCIÓN

- Para evitar que la pantalla se raye, cubra su superficie con una tela suave.

2

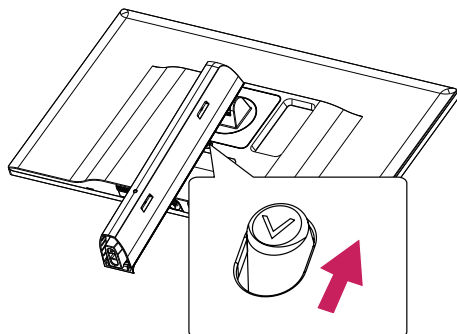


3

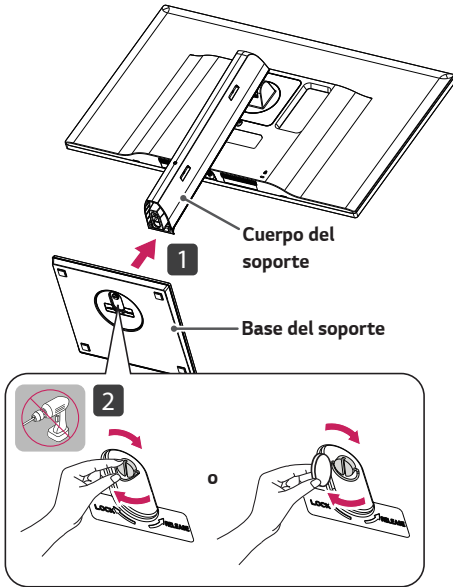


NOTA

- Presione el soporte hasta que el botón llegue hasta arriba.

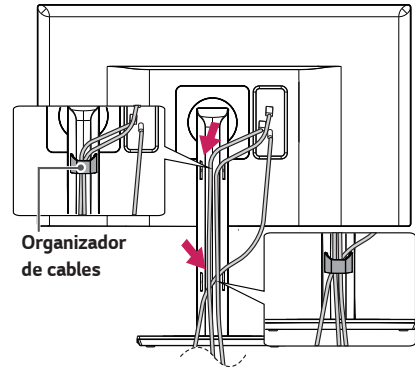


4



Organización de los cables

Organice los cables utilizando el organizador de cables como se indica en la ilustración.



⚠ PRECAUCIÓN

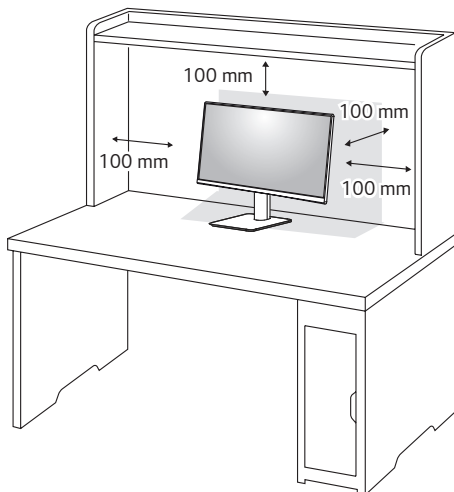
- Las ilustraciones de este documento representan los procedimientos más habituales, por lo que podrían diferir del producto real.
- No aplique sustancias extrañas (aceites, lubricantes, etc.) en las piezas con tornillos al montar el producto. (Si lo hace, puede dañar el producto.)
- Si los tornillos se aprietan demasiado fuerte, el monitor podría sufrir daños. La garantía del producto no cubre los daños causados por este motivo.
- No transporte el monitor boca abajo sujetándolo únicamente por la base. El monitor podría separarse del soporte, caer y provocar lesiones personales.
- Cuando levante o mueva el monitor, no toque la pantalla. Si se ejerce fuerza en la pantalla, podría dañarse.

⚠ NOTA

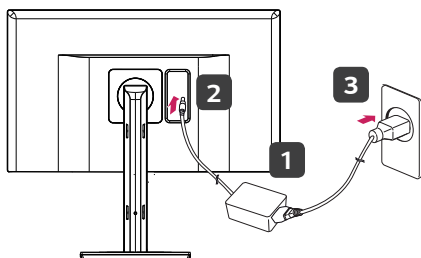
- Podrá desmontar el soporte invirtiendo el orden de montaje.

Instalación encima de una mesa

- 1 Levante el monitor y colóquelo encima de una mesa en posición vertical. Instálelo a una distancia mínima de 100 mm de la pared para permitir una ventilación adecuada.



- 2 Conecte el adaptador de alimentación al monitor y, a continuación, enchufe el cable de alimentación a la toma de pared.



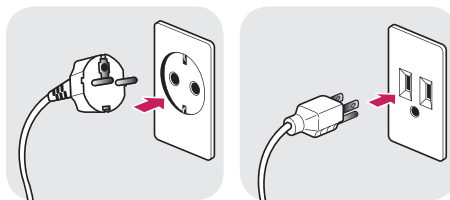
- 3 Pulse el botón joystick de la parte inferior del monitor para encender éste.



PRECAUCIÓN

- Desenchufe el cable de alimentación antes de mover o instalar el monitor. Existe riesgo de descarga eléctrica.

Precauciones al conectar el cable de alimentación

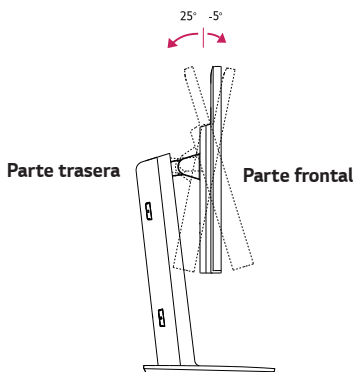


100-240 V ~

- Asegúrese de utilizar el cable de alimentación que se incluye con el producto y conéctelo a una toma de pared con conexión a tierra.
- Si necesita otro cable de alimentación, póngase en contacto con el distribuidor local o con la tienda minorista más cercana.

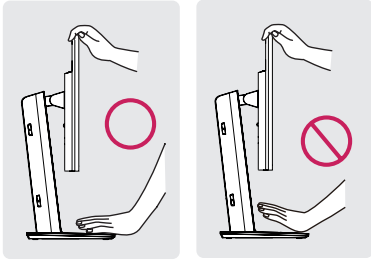
Ajuste del ángulo

- 1 Coloque el monitor en posición vertical, montado sobre la base del soporte.
- 2 Ajuste el ángulo de la pantalla. El ángulo de la pantalla se puede ajustar hacia delante y atrás para que la visualización sea más cómoda.



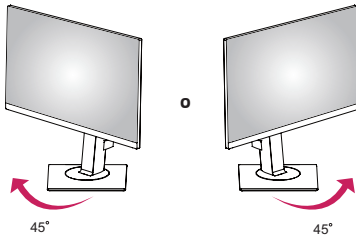
! ADVERTENCIA

- Para evitar que se produzcan lesiones en los dedos al ajustar la pantalla, no sujete la parte inferior del marco del monitor como se muestra a continuación.



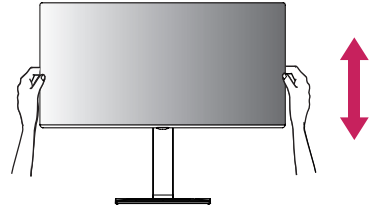
! NOTA

- Gire 45 grados hacia la izquierda o hacia la derecha y ajuste el ángulo del monitor para adaptarlo a su vista.

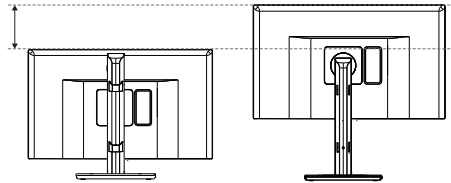


Ajuste de la altura del soporte

- 1 Coloque el monitor montado sobre la base del soporte en posición vertical.
- 2 Sujete el monitor firmemente con ambas manos.

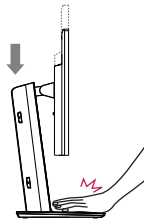


- 3 La altura se puede ajustar hasta a 150,0 mm



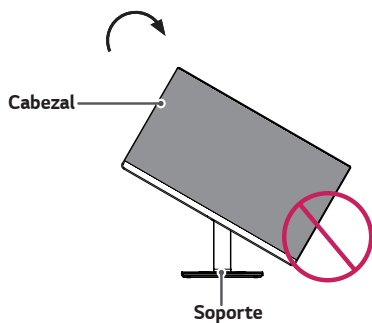
! ADVERTENCIA

- No ponga los dedos o las manos entre la pantalla y la base (chasis) al ajustar la altura de la pantalla.



Función de giro

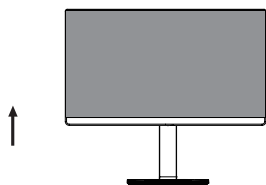
La función de giro permite al monitor girar 90 grados en el sentido de las agujas del reloj o al revés.



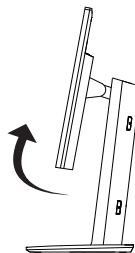
ADVERTENCIA

- Para evitar los arañazos en la base del soporte, asegúrese de que al girar el monitor usa la función de giro, para que la base no roce el monitor.

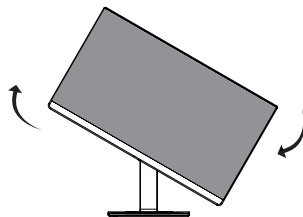
1 Levante el monitor a la altura máxima.



2 Ajuste el ángulo del monitor en la dirección de la flecha, como se muestra en la imagen.



3 Rotar el monitor hacia la izquierda o hacia la derecha según se muestra en la imagen.



4 Para completar la instalación, gire el monitor 90° como se muestra a continuación.

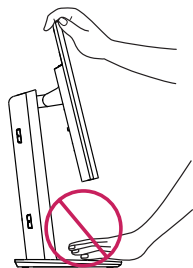


! NOTA

- No ofrece la función de giro automático de la pantalla.
- La pantalla puede girarse fácilmente con la tecla de acceso rápido al giro que ofrece el sistema operativo Windows. Tenga en cuenta que algunas versiones de Windows y algunos controladores de tarjetas gráficas pueden ofrecer distintas configuraciones para la tecla de acceso rápido al giro o incluso no ofrecerla.
- Teclas de acceso rápido al giro de pantalla
 - 0°: Ctrl + Alt + botón de flecha hacia arriba (↑)
 - 90°: Ctrl + Alt + botón de flecha hacia izquierda (←)
 - 180°: Ctrl + Alt + botón de flecha hacia abajo (↓)
 - 270°: Ctrl + Alt + botón de flecha hacia derecha (→)

! ADVERTENCIA

- Tenga cuidado al girar el monitor si el cable está conectado.
- Para evitar que se produzcan lesiones al girar la pantalla, no coloque los dedos entre la pantalla y la base del soporte.

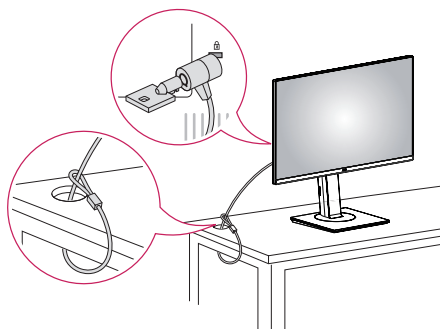


Uso del cable de anclaje Kensington

El conector del sistema de seguridad Kensington se encuentra en la parte posterior del monitor.

Para obtener más información sobre su instalación y uso, consulte el manual del usuario del cable de anclaje Kensington, o visite el sitio web <http://www.kensington.com>.

Conecte el cable del sistema de seguridad Kensington entre el monitor y la mesa.

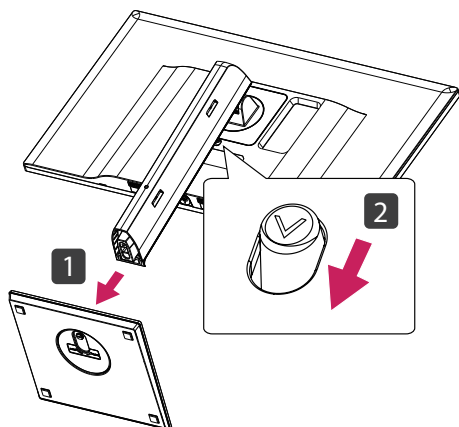


! NOTA

- El sistema de seguridad Kensington es opcional. Puede obtener accesorios opcionales en la mayoría de tiendas de electrónica.

Desmontaje de la base y del cuerpo del soporte

- 1 Coloque la pantalla del monitor boca abajo. Para evitar que la pantalla se raye, cubra su superficie con una tela suave.
- 2 Retire el soporte del monitor pulsando el botón en la parte inferior central de la parte trasera del monitor.



Instalación de la placa de montaje en pared

Este monitor admite la especificación de la placa de montaje en pared estándar o dispositivos compatibles.

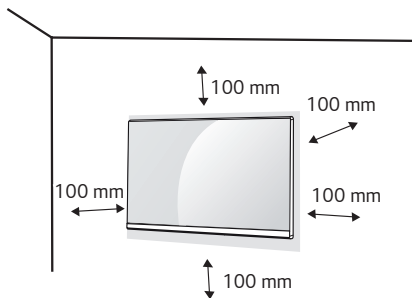
- 1 Coloque la pantalla hacia abajo. Para evitar que la pantalla se raye, cubra su superficie con una tela suave.
- 2 Con la ayuda de un destornillador, quite los cuatro tornillos de la parte de atrás del monitor.
- 3 Coloque la placa de montaje en pared sobre el monitor y alinéela con los orificios para tornillos.
- 4 Apriete los cuatro tornillos para fijar la placa al monitor con un destornillador.

! NOTA

- La placa de montaje en pared se vende por separado.
- Para obtener más información sobre su instalación, consulte la guía de instalación de la placa de montaje en pared.
- Al montar la placa de montaje en pared, no presione con demasiada fuerza, ya que esto podría producir daños en la pantalla del monitor.

Instalación en una pared

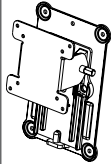
Instale el monitor a una distancia mínima de 100 mm de la pared y deje unos 100 mm de espacio en cada lado del monitor para permitir una ventilación adecuada. Puede obtener instrucciones de instalación detalladas en cualquier tienda minorista. Asimismo, consulte el manual para obtener información sobre cómo montar e instalar un soporte de montaje en pared con inclinación.



Si instala el monitor en una pared, fije un soporte de montaje en pared (opcional) en la parte trasera del monitor:

Asegúrese de que el soporte de montaje en pared esté bien fijado al monitor y a la pared.

- 1 Si los tornillos son más largos, el monitor podría sufrir daños internos.
- 2 Si no utiliza los tornillos adecuados, el producto podría resultar dañado y caer de la posición de montaje. Si así fuera, LG Electronics no sería responsable de los daños.

Montaje en pared (mm)	100 x 100
Tornillo estándar	M4 x L10
Número de tornillos	4
Placa de montaje en pared (opcional)	RW120 

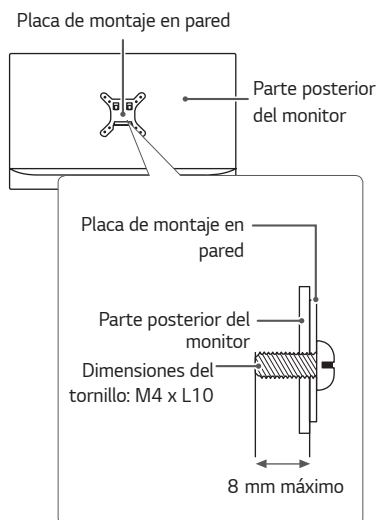
! NOTA

- Utilice los tornillos especificados por el estándar VESA.
- El kit de montaje en pared incluye una guía de instalación y todas las piezas necesarias.
- El soporte de montaje en pared es opcional. Puede adquirir los accesorios en cualquier tienda minorista.
- La longitud de los tornillos puede variar en función del soporte de montaje en pared. Asegúrese de utilizar tornillos con la longitud correcta.
- Para obtener más información, consulte el manual del usuario del soporte de montaje en pared.



PRECAUCIÓN

- Desenchufe el cable de alimentación antes de mover o instalar el monitor para evitar que se produzcan descargas eléctricas.
- Si el monitor se instala en el techo o en una pared inclinada, puede caerse y provocar lesiones. Utilice el soporte de montaje en pared original de LG. Para obtener más información, póngase en contacto con la tienda más cercana o con un instalador cualificado.
- Si los tornillos se aprietan demasiado fuerte, el monitor podría sufrir daños. La garantía del producto no cubre los daños causados por este motivo.
- Utilice el soporte de montaje en pared y los tornillos conformes al estándar VESA. La garantía del producto no cubre los daños causados por el uso o uso indebido de componentes inadecuados.
- La longitud del tornillo desde la superficie exterior de la cubierta posterior debe ser inferior a 8 mm.



USO DEL MONITOR

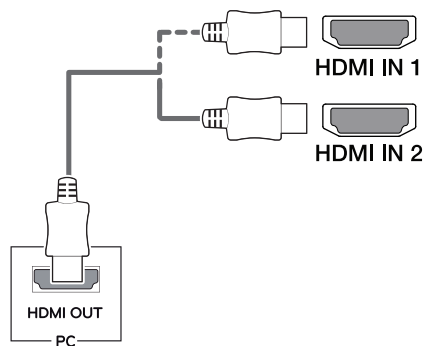
Conexión a un PC

- Este monitor admite la función Plug and Play*.

* Plug and Play: Función que permite conectar un dispositivo al ordenador sin tener que reconfigurar nada ni instalar ningún controlador manualmente.

Conexión HDMI

Transmite las señales de audio y vídeo digitales de un PC al monitor. Conecte el PC al monitor con el cable HDMI como se muestra en la siguiente ilustración.

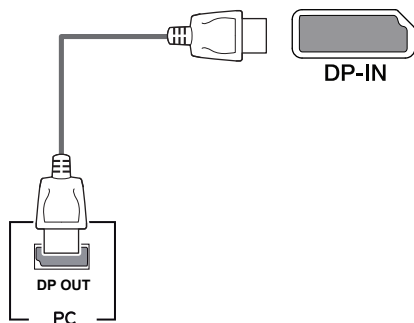


PRECAUCIÓN

- Asegúrese de utilizar el cable HDMI suministrado con el producto. De lo contrario, puede provocar que el dispositivo no funcione correctamente.
- Si se conecta el PC al monitor con el cable HDMI, pueden surgir problemas de compatibilidad con el dispositivo.
- El uso de un cable de DVI a HDMI / DP (DisplayPort) a HDMI puede causar problemas de compatibilidad.
- Utilice un cable certificado con el logotipo HDMI. Si no utiliza un cable HDMI certificado, es posible que la pantalla no se muestre o que se produzca un error de conexión.
- Tipos de cable HDMI recomendados
 - Cable HDMI®/™ de alta velocidad
 - Cable HDMI®/™ de alta velocidad con Ethernet

Conexión DisplayPort

Transmite las señales de audio y vídeo digitales de un PC al monitor. Conecte el monitor al PC con el cable DisplayPort como se muestra en la siguiente ilustración.



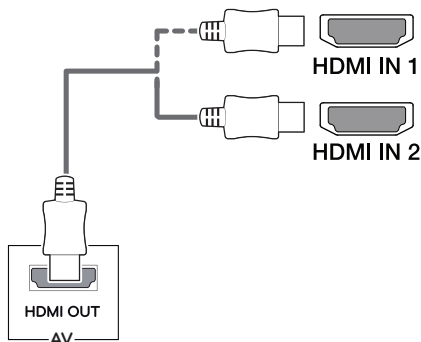
! NOTA

- Puede que no haya salida de vídeo o audio en función de la versión de DP (DisplayPort) del PC.
- Asegúrese de utilizar el cable DisplayPort suministrado con el producto. De lo contrario, puede provocar que el dispositivo no funcione correctamente.
- Si utiliza cables genéricos que no estén certificados por LG, es posible que no vea la pantalla o que la imagen tenga ruido.

Conexión a dispositivos AV

Conexión HDMI

La conexión HDMI transmite señales de audio y vídeo digitales desde el dispositivo AV al monitor. Conecte el dispositivo AV al monitor con el cable HDMI como se muestra en la siguiente ilustración.



! NOTA

- Asegúrese de utilizar el cable HDMI suministrado con el producto. De lo contrario, puede provocar que el dispositivo no funcione correctamente.
- El uso de un cable de DVI a HDMI / DP (DisplayPort) a HDMI puede causar problemas de compatibilidad.
- Utilice un cable certificado con el logotipo HDMI. Si no utiliza un cable HDMI certificado, es posible que la pantalla no se muestre o que se produzca un error de conexión.
- Tipos de cable HDMI recomendados
 - Cable HDMI®/™ de alta velocidad
 - Cable HDMI®/™ de alta velocidad con Ethernet

Conexión de periféricos

Conexión por cable USB - PC

El puerto USB en el producto funciona como un concentrador USB.

! NOTA

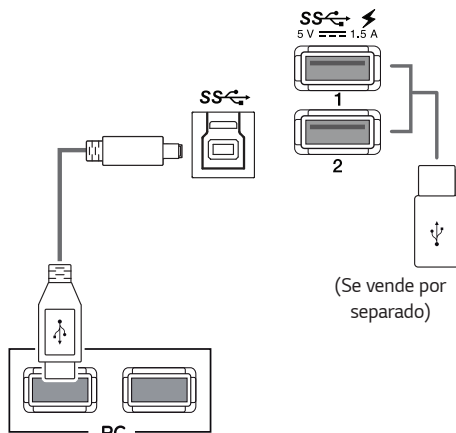
- Asegúrese de instalar el Windows OS Service Pack más reciente antes de utilizar el producto.
- Los dispositivos periféricos se venden por separado.
- Se puede conectar un teclado, un ratón o un dispositivo USB al puerto USB.
- Vaya a [General] > [Carga rápida USB] para establecer [Carga rápida USB] en [On] u [Off].
- La velocidad de carga puede variar en función del dispositivo.



Conexión HDMI/DP (DisplayPort)

Para utilizar USB 3.0, conecte al PC el cable USB 3.0 de tipo A-B del producto.

Los dispositivos periféricos conectados al puerto USB IN se pueden controlar desde el PC.



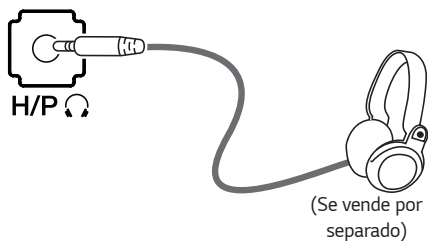
! PRECAUCIÓN

Precauciones al utilizar un dispositivo USB

- Puede que no se reconozca un dispositivo USB con un programa de reconocimiento automático instalado o que utiliza su propio controlador.
- Algunos dispositivos USB podrían no ser compatibles o no funcionar correctamente.
- Se recomienda utilizar un concentrador USB o una unidad de disco duro con alimentación eléctrica. (Si la alimentación eléctrica no es adecuada, es posible que el dispositivo USB no se reconozca correctamente.)

Conexión de auriculares

Conecte periféricos al monitor a través de la toma de auriculares. Realice la conexión como se muestra a continuación.

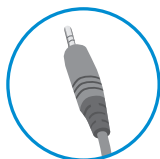


! NOTA

- Los dispositivos periféricos se venden por separado.
- Si utiliza auriculares con clavija en ángulo, pueden surgir problemas a la hora de conectar otro dispositivo externo al monitor. Por lo tanto, se recomienda el uso de auriculares con clavija recta.



En ángulo



Recto
(Recomendado)

- En función de los ajustes de audio del PC y del dispositivo externo, la función de los auriculares y los altavoces puede estar limitada.

Puerto solo para servicio

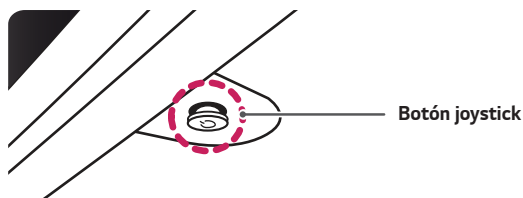
El puerto se utiliza solo para "Servicio".



CONFIGURACIÓN DE USUARIO

Activación del menú principal

- 1 Pulse el botón joystick en la parte inferior del monitor.
- 2 Mueva el joystick hacia arriba o hacia abajo (▲/▼), y hacia la izquierda o la derecha (◀/▶) para establecer las opciones.
- 3 Pulse el botón joystick una vez más para salir del menú principal.



Botón	Estado del menú	Descripción
	Menú principal desactivado	Permite activar el menú principal.
	Menú principal activado	Permite salir del menú principal. (Si mantiene pulsado el botón, Puede apagar el monitor en cualquier momento, incluso cuando la función OSD está activada.)
	Menú principal desactivado	Permite ajustar el nivel de volumen del monitor.
	Menú principal activado	Permite acceder a las opciones del [Menu].
	Menú principal desactivado	Permite ajustar el nivel de volumen del monitor.
	Menú principal activado	Permite acceder a la función [Entrada].
	Menú principal desactivado	Permite activar el menú principal.
	Menú principal activado	Entra en la función [Modo de imagen].
	Menú principal desactivado	Permite activar el menú principal.
	Menú principal activado	Permite apagar el monitor.

Opciones del menú principal



Menú principal	Descripción
[Menu]	Permite configurar los ajustes de la pantalla.
[Modo de imagen]	Permite optimizar la pantalla para el modo de imagen.
[Entrada]	Establece el modo de entrada.
[Off]	Permite apagar el monitor.
[Salir]	Permite salir del menú principal.

Configuración de usuario

Configuración de menú

- 1 Para acceder al menú OSD, pulse el Botón Joystick en la parte inferior del monitor y, a continuación, acceda al [Menu].
 - 2 Configure las opciones moviendo el botón joystick arriba, abajo, a la izquierda y a la derecha.
 - 3 Para volver al menú superior o ajustar otros elementos del menú, mueva el Botón Joystick a ◀ o púselo (●/Ok).
 - 4 Si desea salir del menú OSD, mueva el Botón Joystick hacia ◀ hasta salir.
- Cuando acceda al menú, aparecerán instrucciones sobre cómo se utiliza el botón en la esquina inferior derecha de la pantalla.



[Ajustes Rápidos]



[PBP]



[Imagen]




[General]



[Reiniciar]

Cada una de las opciones se describe a continuación.

Menu		Descripción
[Ajustes Rápidos]	[Brillo]	Ajusta el contraste y la luminosidad de la pantalla.
	[Contraste]	
	[Volumen]	Permite ajustar el nivel de volumen.
		 NOTA <ul style="list-style-type: none"> • Puede ajustar [Silencio] o [Habilitar sonido] moviendo el botón del joystick hacia ▼ en el menú [Volumen].
	[Entrada]	Permite seleccionar el modo de entrada.
	[Relación]	Ajusta la proporción de la pantalla.
[PBP]	[PBP]	Muestra las pantallas de dos modos de entrada en un monitor.
[Imagen]	[Modo de imagen]	Cambia el modo de imagen al óptimo para una determinada función.
	[Ajustar Imagen]	Permite ajustar [Estabilizador de brillo], [SUPER RESOLUTION+], [Nitidez], [Niv. de Osc.], [HDMI ULTRA HD Deep Color], [DFC], [Tiempo de Respuesta], [Estabilizador de Negro] y [Uniformidad].
	[Ajustar Color]	Permite ajustar los valores de [Gamma], [Temperat.], y [Seis Colores].
[General]		Establece el [Idioma], [SMART ENERGY SAVING], el [LED de alimentación], la [Espera Automática], la opción [DisplayPort 1.2], la [Carga rápida USB], el [Zumbador] y el [Bloquear OSD].
[Reiniciar]		Vuelve a los valores predeterminados.
◀	[Salir]	Permite salir del menú OSD.




PRECAUCIÓN


- Es posible que el menú en pantalla (OSD) del monitor no coincida exactamente con el de las imágenes incluidas en este manual.

Ajustes Rápidos

- 1 Para acceder al menú OSD, pulse el Botón Joystick en la parte inferior del monitor y, a continuación, acceda al [Menú].
- 2 Vaya a [Ajustes Rápidos] moviendo el Botón Joystick.
- 3 Configure las opciones siguientes según las instrucciones que aparecen en la esquina inferior derecha.
- 4 Para volver al menú superior o ajustar otros elementos del menú, mueva el Botón Joystick a ◀ o púlselo (●/Ok).
- 5 Si desea salir del menú OSD, mueva el Botón Joystick hacia ◀ hasta salir.

Cada una de las opciones se describe a continuación.

[Menú] > [Ajustes Rápidos]	Descripción
[Brillo]	<p>Permite para ajustar el brillo de la pantalla.</p> <p> NOTA</p> <ul style="list-style-type: none"> • Puede ajustar [Estabilizador de brillo] en [On] / [Off] pulsando el botón ▼ en el menú de [Brillo]. • Cuando el [Estabilizador de brillo] está en [On], los menús de [Brillo] se desactivan. • Cuando el [Estabilizador de brillo] está en [On], los menús de [SMART ENERGY SAVING] y [DFC] se desactivan. • Cuando el [Modo de Imagen] está configurado como [DICOM], o [Gamma] está configurado como [Curva DICOM Gamma], la función de ajuste de [Brillo] está desactivada.
[Contraste]	Permite ajustar el contraste de la pantalla.

[Menu] > [Ajustes Rápidos]	Descripción	
[Volumen]	Permite ajustar el nivel de volumen.  NOTA <ul style="list-style-type: none"> • Puede ajustar [Silencio] o [Habilitar sonido] moviendo el botón del joystick hacia ▼ en el menú [Volumen]. 	
[Entrada]	Permite seleccionar el modo de entrada.	
[Relación]	Ajusta la proporción de la pantalla.	
	[Panorámico]	Muestra el vídeo en pantalla panorámica, con independencia de la entrada de señal de vídeo.
	[Original]	Muestra el vídeo según la relación de aspecto de la señal de entrada de vídeo.
	[1:1]	No se ajusta el formato con respecto al original.

 **NOTA**

- Con la resolución recomendada (3840 x 2160), la pantalla tiene el mismo aspecto en las opciones [Panorámico], [Original] y [1:1].
- El formato se desactiva con la señal entrelazada.

PBP

- 1 Para acceder al menú OSD, pulse el Botón Joystick en la parte inferior del monitor y, a continuación, acceda al [Menu].
- 2 Vaya a [PBP] moviendo el Botón Joystick.
- 3 Configure las opciones siguientes según las instrucciones que aparecen en la esquina inferior derecha.
- 4 Para volver al menú superior o ajustar otros elementos del menú, mueva el Botón Joystick a ◀ o púlselo (●/Ok).
- 5 Si desea salir del menú OSD, mueva el Botón Joystick hacia ◀ hasta salir.

Cada una de las opciones se describe a continuación.

[Menu] > [PBP]	Descripción				
[Secundario]	Muestra las pantallas de dos modos de entrada en un monitor.				
	Conexión PBP		Pantalla secundaria (Derecha)		
			HDMI 1	HDMI 2	DisplayPort
	Pantalla principal (Izq.)	HDMI 1	X	X	O
HDMI 2		X	X	O	
		DisplayPort	O	O	X
[Salida de sonido]	Cambia la salida de audio en el modo [PBP].				
	[Principal]	Selecciona la entrada [Principal].			
	[Secundario]	Selecciona la entrada [Secundario].			
[Intercambiar]	Alterna entre las pantallas principal y secundaria en el modo [PBP].				
[Sec. Cmplt]	Convierte la pantalla secundaria del modo [PBP] a pantalla panorámica.				

[Menu] > [PBP]	Descripción		
[Relación]	Ajusta el formato de la pantalla principal o de la pantalla secundaria.		
[Principal]	[Panorámico]	Muestra el vídeo ajustado a la pantalla PBP, con independencia de la entrada de señal de vídeo.	
	[Original]	Muestra el vídeo en el formato de la entrada de señal de vídeo en la pantalla de PBP.	
[Secundario]	[Panorámico]	Muestra el vídeo ajustado a la pantalla PBP, con independencia de la entrada de señal de vídeo.	
	[Original]	Muestra el vídeo en el formato de la entrada de señal de vídeo en la pantalla de PBP.	

NOTA


- Cuando el modo [Secundario] aparece como [Off], los menús [Salida de sonido], [Intercambiar], [Sec. Cmplt] y [Relación] se desactivan. Las opciones de pantalla [Principal] / [Secundario] de [Relación] se desactivan si no hay señal.
- La resolución óptima para el modo [PBP] se establece automáticamente cuando se establece el modo [PBP].


Imagen


- 1 Para acceder al menú OSD, pulse el Botón Joystick en la parte inferior del monitor y, a continuación, acceda al [Menú].
- 2 Vaya a [Imagen] moviendo el Botón Joystick.
- 3 Configure las opciones siguientes según las instrucciones que aparecen en la esquina inferior derecha.
- 4 Para volver al menú superior o ajustar otros elementos del menú, mueva el Botón Joystick a ◀ o púlselo (●/Ok).
- 5 Si desea salir del menú OSD, mueva el Botón Joystick hacia ◀ hasta salir.

Cada una de las opciones se describe a continuación.

[Menú] > [Imagen]	Descripción	
[Modo de imagen]	[Por Defecto]	Permite al usuario ajustar cada elemento. Se puede ajustar el modo de color del menú principal.
	[Mono]	Modo de color mono (negro y blanco).
	[Lector]	Permite optimizar la pantalla para ver documentos. Puede iluminar la pantalla en el menú OSD.
	[sRGB]	Un color del espacio RGB estándar para el monitor y la impresora.
	[Colores Especiales]	Este modo está pensado para usuarios que no pueden distinguir entre los colores rojo y verde. Permite a los usuarios con daltonismo para distinguir ambos colores con mayor facilidad.

[Menu] > [Imagen]	Descripción		
[Modo de imagen]	[EBU]	Espacio de color TV PAL para difusión estándar.	
	[REC709]	Espacio de color HDTV para difusión estándar.	
	[SMPTE-C]	Espacio de color TV NTSC para difusión estándar.	
	[DICOM]	Modo optimizado para ver imágenes médicas.	
	[Calibración 1]	Realiza ajustes a la última pantalla calibrada.	
	[Calibración 2]	Realiza ajustes a la pantalla calibrada anteriormente.	
<p> NOTA</p> <ul style="list-style-type: none"> • Si el [Modo de Imagen] se cambia en la entrada DP (DisplayPort), la pantalla podría parpadear o la resolución de la pantalla del PC podría verse afectada. • [Calibración 2]: Al instalar TRUE COLOR PRO y realizar la calibración se activará este menú. 			
[Ajustar Imagen]	[Estabilizador de brillo]	Mantiene el brillo configurado para entornos médicos.	
		[On]	Ajusta el brillo automáticamente.
		[Off]	Desactiva la función, y permite al usuario configurar el brillo.
	[SUPER RESOLUTION+]	[Alto]	Se optimiza la calidad de imagen cuando un usuario desea obtener imágenes nítidas. Es eficaz para vídeos o juegos de alta calidad.
		[Medio]	Se optimiza la calidad de imagen cuando un usuario desea obtener imágenes entre los modos bajo y alto para una visualización cómoda. Apropia para vídeos UCC y SD.
		[Bajo]	Se optimiza la calidad de imagen cuando un usuario desea obtener imágenes suaves y naturales. Resulta eficaz para las imágenes de movimiento lento o las imágenes fijas.
		[Off]	Seleccione esta opción para la visualización diaria. [SUPER RESOLUTION+] se apaga en este modo.

[Menu] > [Imagen]	Descripción			
[Ajustar Imagen]	[Nitidez]	Sirve para ajustar la nitidez de la pantalla.		
	[Niv. de Osc.]	Establece el nivel de compensación (solo para HDMI). • Compensación: como referencia para la señal de vídeo, es el color más oscuro que el monitor puede mostrar.		
		[Alto]	Mantiene la relación de contraste actual de la pantalla.	
		[Bajo]	Disminuye los niveles de negro y aumenta los niveles de blanco de la relación de contraste actual de la pantalla.	
[HDMI ULTRA HD Deep Color]	Proporciona imágenes más nítidas cuando se conecta a un dispositivo compatible con ULTRA HD Deep Color.			
	Formato compatible con 4K a 60 Hz¹⁾			
	Resolución	Velocidad de fotogramas (Hz)	Profundidad de color / Muestreo de color	
			8 bits	10 bits
	3840 x 2160	59,94	YCbCr 4:2:0	
			YCbCr 4:2:2	
60,00		YCbCr 4:4:4	-	
	1) Compatible cuando [HDMI ULTRA HD Deep Color] se establece en [On].			
	<div style="display: flex; align-items: center;">  <div> <p>NOTA</p> <ul style="list-style-type: none"> Si el dispositivo conectado no es compatible con ULTRA HD Deep Color, es posible que esta opción no funcione correctamente. Si se produce un problema, establezca la opción [HDMI ULTRA HD Deep Color] en [Off]. </div> </div>			
[DFC]	[On]	Ajusta el brillo de la pantalla automáticamente.		
	[Off]	Desactiva el [DFC].		

[Menu] > [Imagen]	Descripción		
[Ajustar Imagen]	[Tiempo de Respuesta]	<p>Ajusta el tiempo de respuesta de las imágenes según la velocidad de la pantalla.</p> <p>Para un entorno normal, se recomienda usar el valor [Medio]. Para imágenes de rápido movimiento, se recomienda utilizar [Alto]. Si se establece como [Alto], podría provocar adherencia de imágenes.</p>	
		[Alto]	Establece el tiempo de respuesta en High (Alto).
		[Medio]	Establece el tiempo de respuesta en Middle (Medio).
		[Bajo]	Establece el tiempo de respuesta en Low (Bajo).
		[Off]	No utiliza la función de mejora del tiempo de respuesta.
	[Estabilizador de Negro]	<p>Puede controlar el contraste de negros para mejorar la visibilidad en escenas oscuras.</p> <p>Al aumentar el valor de [Estabilizador de Negro] aumenta la luminosidad del área de nivel bajo de gris de la pantalla. (Se pueden distinguir con facilidad los objetos en las pantallas de juegos oscuros).</p> <p>Al reducir los valores de [Estabilizador de Negro], se oscurecen las zonas de nivel de gris bajo y se aumenta el contraste dinámico de la pantalla.</p>	
	[Uniformidad]	<p>Ajusta la uniformidad del brillo de la pantalla.</p> <p> NOTA</p> <ul style="list-style-type: none"> Al activar [Uniformidad] podría reducirse el brillo general de la imagen. 	
		[On]	Activa la función [Uniformidad].
		[Off]	Desactiva la función [Uniformidad].



[Menu] > [Imagen]	Descripción	
[Ajustar Color]	[Gamma]	Ajustes de gamma personalizados: [Gamma 1.8], [Gamma 2.0], [Gamma 2.2], [Gamma 2.4], [Gamma 2.6], [Curva DICOM Gamma], [Off]. Cuanto mayor sea el valor de gamma, más oscura se verá la imagen. Del mismo modo, cuanto menor sea el valor de gamma, más clara se verá la imagen.
	[Temperat.]	[Manual] Ajusta la temperatura de color en incrementos de 500 K. (Tenga en cuenta que es compatible con 9300 K en lugar de 9500 K).
		[Usuario] El usuario puede personalizar el color rojo, verde y azul.
		[6500K] Establece el color de imagen a la temperatura de color de un tono rojizo de 6500 K.
		[8500K] Establece el color de imagen a la temperatura de color de 8500K, un color entre rojo y azul.
		[9300K] Establece el color de imagen a la temperatura de color de un tono azulado de 9300 K.
[Rojo]	Puede personalizar el color de la imagen con los colores rojo, verde y azul.	
[Verde]		
[Azul]		
[Seis Colores]	Para cumplir sus requisitos de color, permite ajustar el tono y saturación de los seis colores (rojo, verde, azul, cian, magenta y amarillo). Se han guardado los ajustes.	
	Tonalidad	Ajusta el tono de la pantalla.
	Saturación	Ajusta la saturación de los colores de la pantalla. Cuanto menor sea el valor, menos saturados y brillantes serán los colores. Cuanto mayor sea el valor, más saturados y oscuros serán los colores.
[Reiniciar]	Restablece los ajustes de color predeterminados.	

General

- 1 Para acceder al menú OSD, pulse el Botón Joystick en la parte inferior del monitor y, a continuación, acceda al [Menú].
- 2 Vaya a [General] moviendo el Botón Joystick.
- 3 Configure las opciones siguientes según las instrucciones que aparecen en la esquina inferior derecha.
- 4 Para volver al menú superior o ajustar otros elementos del menú, mueva el Botón Joystick a ◀ o púlselo (●/Ok).
- 5 Si desea salir del menú OSD, mueva el Botón Joystick hacia ◀ hasta salir.

Cada una de las opciones se describe a continuación.

[Menú] > [General]	Descripción	
[Idioma]	Permite visualizar la pantalla del menú en el idioma deseado.	
[SMART ENERGY SAVING]	Ahorre energía utilizando el algoritmo de compensación de la luminosidad.	
	[Alto]	Permite ahorrar energía con la función [SMART ENERGY SAVING] de alta eficiencia.
	[Bajo]	Permite ahorrar energía con la función [SMART ENERGY SAVING] de baja eficiencia.
	[Off]	Desactiva la función [SMART ENERGY SAVING].
[LED de alimentación]	[On] o [Off] apaga el LED de alimentación de la parte frontal del monitor.	
	[On]	Se enciende automáticamente el LED de alimentación.
	[Off]	Se apaga el LED de alimentación.
[Espera Automática]	Función que apaga automáticamente el monitor cuando no hay movimiento en la pantalla durante un periodo de tiempo. Puede establecer el temporizador para la función de apagado automático. ([Off], [4H], [6H], y [8H])	

[Menu] > [General]	Descripción	
[DisplayPort 1.2]	Permite activar o desactivar [DisplayPort 1.2].  NOTA <ul style="list-style-type: none"> • Asegúrese de activarlo si la versión de DisplayPort es compatible con la tarjeta gráfica. [Inhabilitar] si su tarjeta gráfica no es compatible con DisplayPort 1.2. • Al desactivar la opción [DisplayPort 1.2], no se puede utilizar la salida de 10 bits de la tarjeta de vídeo. 	
[Carga rápida USB]	[Carga rápida USB] es una función que carga rápidamente el dispositivo conectado al puerto USB 3.0.	
	[On]	Activa [Carga rápida USB].
	[Off]	Desactiva la [Carga rápida USB].
[Zumbador]	Esta función permite establecer el sonido del [Zumbador] cuando el monitor está [On] o [Off].	
	[On]	Activa el [Zumbador].
	[Off]	Desactiva el [Zumbador].
[Bloquear OSD]	Esta función desactiva la configuración y ajuste de los menús.	
	[On]	Activa el [Bloquear OSD].
	[Off]	Desactiva [Bloquear OSD].
	 NOTA <ul style="list-style-type: none"> • Todas las funciones están desactivadas excepto [Brillo], [Contraste], [Volumen], [Entrada] en [Ajustes Rápidos], y [Bloquear OSD], [Information] en [General]. 	
[Information]	Muestra la información de [Total Power On Time], [Serial Number] y [Resolution].	

Reiniciar

- 1 Para acceder al menú OSD, pulse el Botón Joystick en la parte inferior del monitor y, a continuación, acceda al [Menu].
- 2 Vaya a [Reiniciar] moviendo el Botón Joystick.
- 3 Configure las opciones siguientes según las instrucciones que aparecen en la esquina inferior derecha.
- 4 Para volver al menú superior o ajustar otros elementos del menú, mueva el Botón Joystick a ◀ o púlselo (●/Ok).
- 5 Si desea salir del menú OSD, mueva el Botón Joystick hacia ◀ hasta salir.

Cada una de las opciones se describe a continuación.

[Menu] > [Reiniciar]	Descripción
[¿Desea reiniciar sus ajustes?]	
[Reiniciar]	Vuelve a los valores predeterminados.
[Cancelar]	Permite cancelar el restablecimiento.

SOLUCIÓN DE PROBLEMAS

No se muestra nada en la pantalla.	
¿Está enchufado el cable de alimentación del monitor?	<ul style="list-style-type: none"> • Compruebe que el cable de alimentación esté bien conectado a la toma.
¿Está encendido el LED de encendido?	<ul style="list-style-type: none"> • Compruebe que el cable de alimentación esté conectado y pulse el botón de encendido.
¿El dispositivo está encendido y el LED de encendido está iluminado en blanco?	<ul style="list-style-type: none"> • Compruebe que la entrada conectada esté activada ([Menu] > [Ajustes Rápidos] > [Entrada]).
¿Parpadea el LED de encendido?	<ul style="list-style-type: none"> • Si el monitor se encuentra en modo de inactividad, mueva el ratón o pulse cualquier tecla del teclado para encender la pantalla. • Compruebe que el ordenador esté encendido.
¿Aparece el mensaje [Señal Fuera de Rango]?	<ul style="list-style-type: none"> • Esto sucede cuando las señales transferidas desde el PC (tarjeta gráfica) se encuentran fuera del rango de frecuencias horizontal o vertical del monitor. Consulte la sección Especificaciones del producto de este manual para establecer la frecuencia adecuada.
¿Se muestra el mensaje [Sin Señal]?	<ul style="list-style-type: none"> • Este mensaje aparece cuando no se detecta ningún cable de señal entre el PC y el monitor, o si el cable está desconectado. Compruebe el cable y vuelva a conectarlo.

Se muestra el mensaje Bloqueo de OSD.	
¿Hay alguna función que no esté disponible al pulsar el botón Menú?	<ul style="list-style-type: none"> • El OSD está bloqueado. Vaya a [Menu] > [General] y establezca [Bloquear OSD] en [Off].

Hay una imagen impresa en la pantalla.	
¿Se ve la imagen impresa incluso con el monitor apagado?	<ul style="list-style-type: none"> • Visualizar una imagen fija durante mucho tiempo puede provocar daños en la pantalla y hacer que la imagen se quede impresa. • Para prolongar la vida útil del monitor, utilice un salvapantallas.

La imagen de la pantalla es inestable y parpadea, O las imágenes que aparecen en el monitor dejan rastros de sombras.	
¿Ha seleccionado la resolución adecuada?	<ul style="list-style-type: none"> • Si la resolución seleccionada es HDMI 1080i 60/50 Hz (entrelazada), es posible que la pantalla parpadee. Cambie la resolución a 1080p o al valor recomendado.

! NOTA

- Frecuencia vertical: Para visualizar una imagen, la pantalla debe actualizarse docenas de veces por segundo, de la misma forma que lo hace una lámpara fluorescente. El número de veces por segundo que se actualiza la pantalla se denomina "frecuencia vertical" o "índice de actualización" y se indica en Hz.
- Frecuencia horizontal: El tiempo que se tarda en visualizar una línea horizontal se denomina "ciclo horizontal". Si se divide 1 por el intervalo horizontal, se obtiene como resultado el número de líneas horizontales mostradas por segundo. Esto se denomina "frecuencia horizontal" y se indica en kHz.
- Compruebe si la resolución o frecuencia de la tarjeta gráfica se encuentra dentro del rango permitido por el monitor y establézcala en la resolución (óptima) recomendada en **Panel de control > Pantalla > Configuración** en Windows. (La configuración puede variar en función del sistema operativo que utilice).
- Si no establece la resolución (óptima) recomendada para la tarjeta gráfica, puede que el texto aparezca borroso, la pantalla atenuada, el área de visualización truncada o la pantalla descentrada.
- Los métodos de configuración pueden variar en función del ordenador o el sistema operativo, y puede que algunas resoluciones no estén disponibles según el rendimiento de la tarjeta gráfica. En ese caso, póngase en contacto con el fabricante del ordenador o de la tarjeta gráfica para obtener ayuda.
- Es posible que algunas tarjetas gráficas no admitan la resolución 3840 x 2160. Si la resolución no se puede mostrar, póngase en contacto con el fabricante de la tarjeta gráfica.

El color de la pantalla no es normal.	
¿Aparece descolorida la pantalla (16 colores)?	<ul style="list-style-type: none"> • Defina el ajuste de color en 24 bits (color verdadero) o más. En Windows, vaya a Panel de control > Pantalla > Configuración > Calidad del color. (La configuración puede variar en función del sistema operativo que utilice).
¿Es el color de la pantalla inestable o monocromo?	<ul style="list-style-type: none"> • Compruebe que el cable de señal esté bien conectado. Vuelva a conectar el cable o a insertar la tarjeta gráfica del PC.
¿Aparecen puntos en la pantalla?	<ul style="list-style-type: none"> • Al utilizar el monitor, pueden aparecer manchas pixeladas (rojas, verdes, azules, blancas o negras) en la pantalla. Esto es normal en las pantallas LCD. No se trata de un error ni está relacionado con el rendimiento del monitor.

¿Aparece el mensaje "Monitor no reconocido; se ha encontrado un monitor Plug and Play (VESA DDC)"?	
¿Ha instalado el controlador de la pantalla?	<ul style="list-style-type: none"> • Asegúrese de instalar el controlador de la pantalla desde el CD (o disquete) del controlador de la pantalla que se entrega junto con la pantalla. También puede descargar el controlador desde nuestra página web: http://www.lg.com. • Asegúrese de comprobar que la tarjeta gráfica admite la función Plug and Play.

La toma de auriculares o el altavoz no emite sonido.	
¿Se muestran imágenes al utilizar DisplayPort o HDMI sin sonido?	<ul style="list-style-type: none"> • Intente aumentar el volumen con el botón del monitor. • Establezca la salida de audio del PC al monitor que está utilizando. En Microsoft Windows, vaya a Panel de Control > Hardware y sonido > Sonido > establezca el monitor como dispositivo predeterminado. (La configuración puede variar en función del sistema operativo que utilice).

ESPECIFICACIONES DEL PRODUCTO

Las especificaciones del producto pueden cambiar sin previo aviso para mejorar el producto.

" ~ " se refiere a la corriente alterna (CA) y " --- " se refiere a la corriente continua (CC).

Pantalla LCD	Tipo	TFT (transistor de película delgada) Pantalla LCD (pantalla de cristal líquido)	
	Pixel Gap	0,1554 mm x 0,1554 mm	
Resolución	Resolución máxima	3840 x 2160 a 60 Hz	
	Resolución recomendada		
Señal de vídeo	Frecuencia horizontal	De 30 kHz a 135 kHz	
	Frecuencia vertical	De 56 Hz a 61 Hz	
Conectores de entrada	HDMI IN1, HDMI IN2, DP (DisplayPort) IN, H/P, USB (SS) 1, 2, USB UP (SS)		
Fuentes de alimentación	Clasificación de potencia	19 V --- 3,42 A	
	Consumo de energía	Máx. 65 W Modo de inactividad: ≤ 0,5 W Modo apagado: ≤ 0,3 W	
Adaptador CA/CC	Tipo DA-65J19, fabricado por Asian Power Devices Inc. Entrada: 100-240 V~ 50-60 Hz, 1,5-0,7 A Salida: 19 V --- 3,42 A Clasificación por tipo de protección contra descargas eléctricas : Clase I		
Condiciones ambientales	Condiciones de funcionamiento	Temperatura	De 0 °C a 40 °C
		Humedad	Entre el 0 % y el 80 %
		Presión	De 700 hPa a 1060 hPa
	En almacenamiento	Temperatura	De -20 °C a 60 °C
		Humedad	Entre el 0 % y el 85 %
		Presión	De 500 hPa a 1060 hPa

Dimensiones	Tamaño del monitor (anchura x altura x profundidad)	
	Soporte incluido	615,0 x 546,3 x 276,1 (mm)
	Soporte no incluido	615,0 x 365,1 x 42,7 (mm)
Peso (sin embalaje)	Soporte incluido	7,5 kg
	Soporte no incluido	4,7 kg

Modo admitido de fábrica

DisplayPort

Modo predefinido	Frecuencia horizontal (kHz)	Frecuencia vertical (Hz)	Polaridad (H/V)	Comentarios
640 x 480	31,469	59,94	-/-	
800 x 600	37,879	60,317	+/+	
1024 x 768	48,363	60	-/-	
1152 x 864	54,347	60,05	+/+	
1280 x 720	45	60	+/+	
1280 x 1024	63,981	60,02	+/+	
1600 x 900	60	60	+/+	
1920 x 1080	67,5	60	+/-	
1920 x 2160	133,32	60	+/-	Resolución recomendada para PBP
2560 x 1440	88,79	59,95	+/-	
3840 x 2160	66,66	30	+/-	
3840 x 2160	133,32	60	+/-	

HDMI

Modo predefinido	Frecuencia horizontal (kHz)	Frecuencia vertical (Hz)	Polaridad (H/V)	Comentarios
640 x 480	31,469	59,94	-/-	
800 x 600	37,879	60,317	+/+	
1024 x 768	48,363	60	-/-	
1152 x 864	54,347	60,05	+/+	
1280 x 720	45	60	+/+	
1280 x 1024	63,981	60,02	+/+	
1600 x 900	60	60	+/+	
1920 x 1080	67,5	60	+/-	
1920 x 2160	133,29	60	+/-	Resolución recomendada para PBP
2560 x 1440	88,79	59,95	+/-	
3840 x 2160	67,5	30	+/-	
3840 x 2160	135	60	+/-	Cuando la función [HDMI ULTRA HD Deep Color] está en [On]

Tiempo HDMI (Vídeo)

Modo predefinido	Frecuencia horizontal (kHz)	Frecuencia vertical (Hz)	Comentarios
480p	31,5	60	
720p	45,0	60	
1080p	67,5	60	
2160p	135	60	Cuando la función [HDMI ULTRA HD Deep Color] está en [On]

LED de alimentación

Modo	Color del LED
Modo encendido	Blanco
Modo de inactividad	Blanco parpadeante
Modo apagado	Apagado



Consulte el manual de usuario (CD) detenidamente y téngalo a mano. Tenga en cuenta que la etiqueta adjunta al producto proporciona información de asistencia técnica.

Modelo

N.º de serie

ADVERTENCIA: Este equipo cumple los requisitos de la Clase A de CISPR 32. En un entorno residencial, este equipo puede causar interferencias de radio.