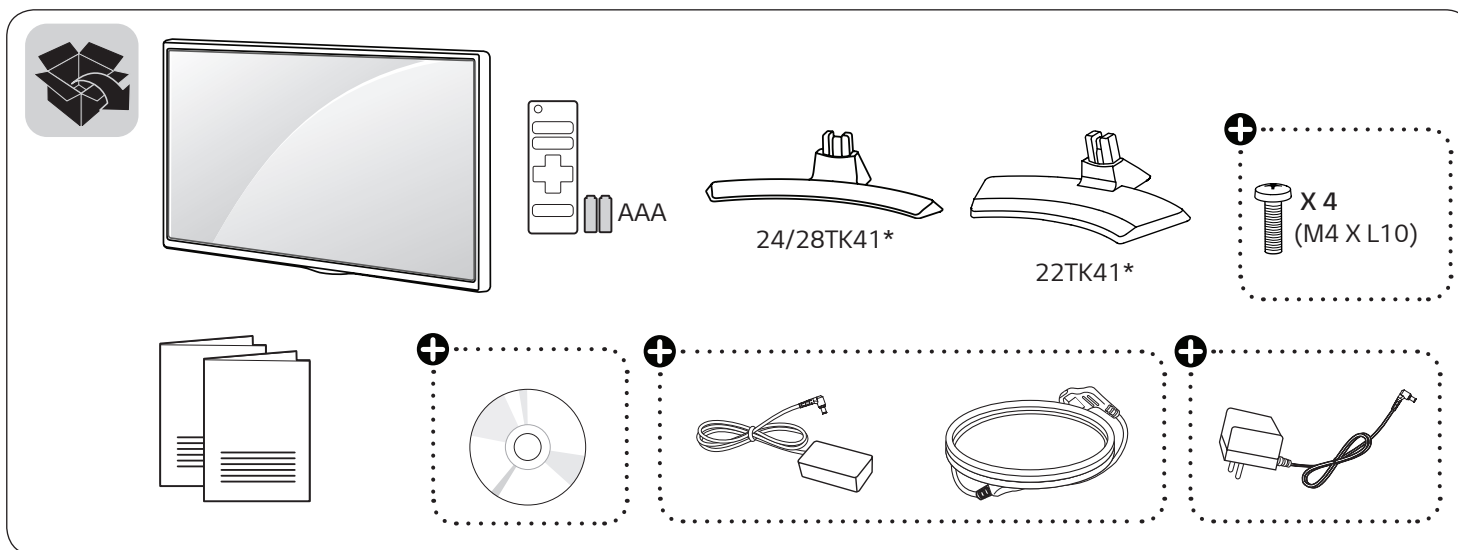




## LED TV

22TK410D / 24TK410D / 28TK410D  
22TK410V / 24TK410V / 28TK410V  
24TK410U / 28TK410U  
24TK41EV / 28TK41EV



[www.lg.com](http://www.lg.com)



\* M F L 7 0 4 5 9 7 0 2 \*

(1806-REV01)

+ Depending on country / Në varësi të shtetit / В зависимости от страната / Ovisno o zemlji / V závislosti na regionu / Zavisno od države / Afhankelijk van het land / En función del país / Söltub riigist / Selon les pays / Abhängig vom Land / Ανάλογα με τη χώρα / A seconda del Paese / Eлre байланысты / Atkarīgs no valsts / Priklausomai nuo šalies / Во зависност од земјата / Országfüggő / Zależnie od kraju / Dependendo do país / În funcție de țară / В зависимости от страны / Závisí od krajiny / Odvisno od države / Залежно від країни / Mamlakatga bog'liq ravishda / حسب البلد / Ülkeye bağlı



<b>English</b>	Read <b>Safety and Reference</b> .	<b>Latviešu</b>	Izlasiet <b>Drošībai un uzziņai</b> .
<b>Shqip</b>	Lexo <b>Siguria dhe referencat</b> .	<b>Lietuvių k.</b>	Perskaitykite „ <b>Saugumas ir nuorodos</b> “.
<b>Български</b>	Прочетете <b>Безопасност и справки</b> .	<b>Македонски</b>	Прочитajte во <b>Безбедносни информации и референтни материјали</b> .
<b>Hrvatski</b>	Pročitajte <b>Sigurnost i reference</b> .	<b>Magyar</b>	Lásd: <b>Biztonsági óvintézkedések</b> .
<b>Česky</b>	Přečtěte si část <b>Bezpečnost a reference</b> .	<b>Polski</b>	Przeczytaj <b>Zasady bezpieczeństwa i informacje dodatkowe</b> .
<b>Srpski</b>	Pročitajte <b>Bezbednost i informacije</b> .	<b>Português</b>	Consulte o manual <b>Segurança e Referência</b> .
<b>Nederlands</b>	Lees <b>Veiligheid en referentie</b> goed door.	<b>Română</b>	Citiți <b>Siguranță și referințe</b> .
<b>Español</b>	Leer <b>Seguridad y Referencias</b> .	<b>Русский</b>	Прочитайте <b>Руководство по технике безопасности</b> .
<b>Eesti</b>	Lugege <b>Ohutus ja viited</b> .	<b>Slovenčina</b>	Prečítajte si časť <b>Bezpečnosť a odkazy</b> .
<b>Français</b>	Lire le document <b>Sécurité et référence</b> .	<b>Slovenščina</b>	Preberite <b>Varnostne informacije in napotki</b> .
<b>Deutsch</b>	Bitte lesen Sie die <b>Sicherheitshinweise und Referenzen</b> .	<b>Українська</b>	Прочитайте <b>Правила безпеки та довідкова інформація</b> .
<b>Ελληνικά</b>	Ανάγνωση <b>Ασφάλεια και αναφορά</b> .	<b>O'zbekcha</b>	<b>Xavfsizlik va ma'lumotnomani o'qing</b> .
<b>Italiano</b>	Leggere <b>Sicurezza e informazioni di riferimento</b> .	<b>Türkçe</b>	<b>Güvenlik ve Referans</b> bölümünü okuyun.
<b>Қазақша</b>	<b>Қауіпсіздік нұсқаулық бөлімін оқыңыз</b> .		

قراءة الأمان والمرجع

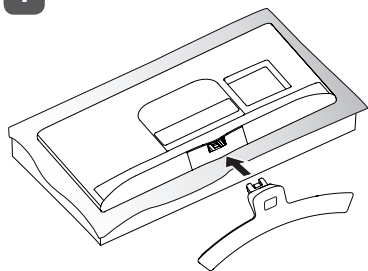
العربية



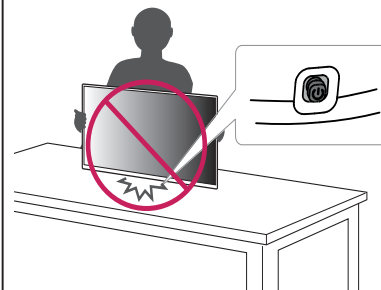
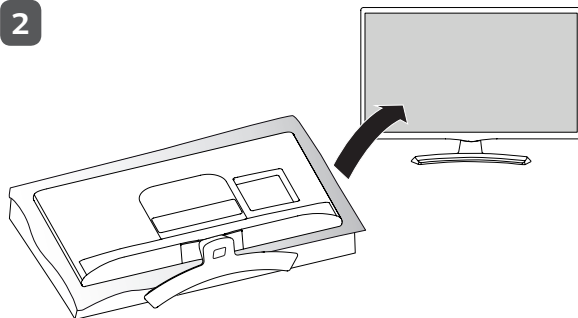


24/28TK41\*

1

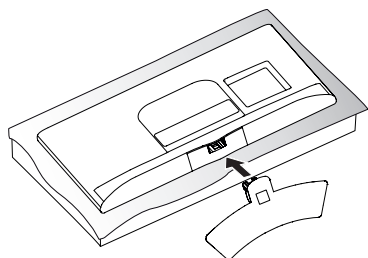


2

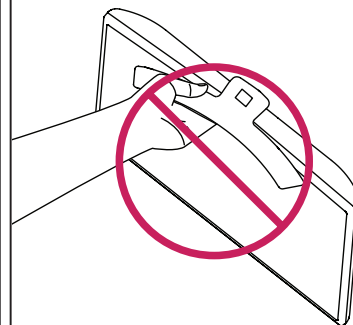
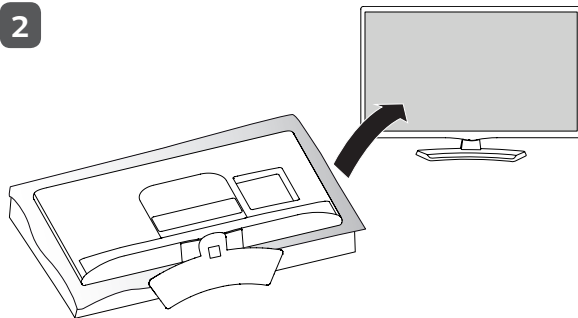


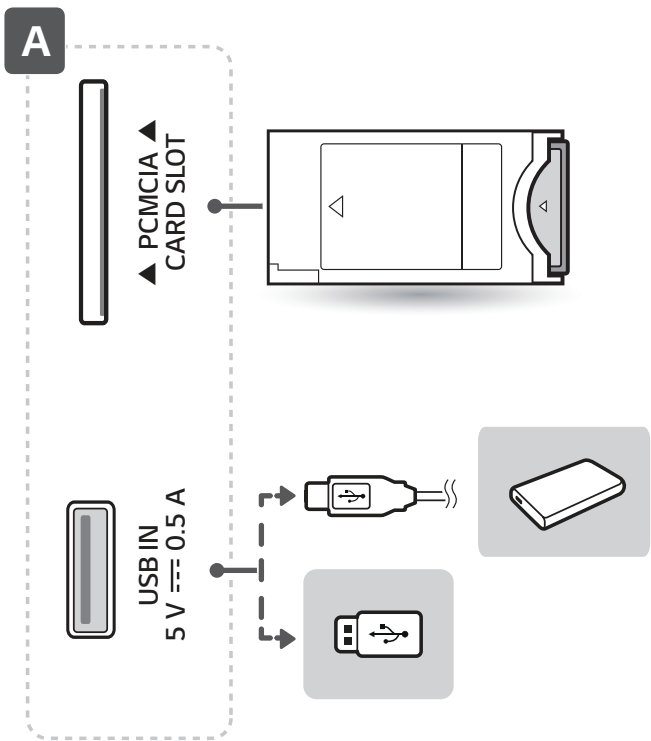
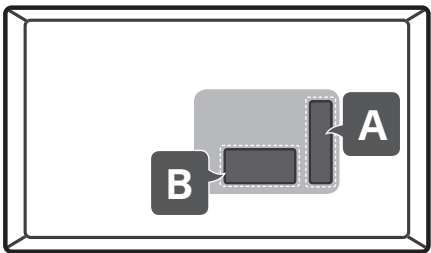
22TK41\*

1



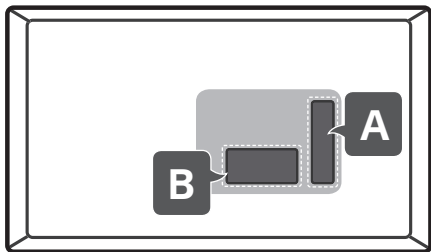
2







**B-1** TK410D



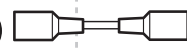
HDMI IN



DC-IN  
(19V $\leftrightarrow$ )



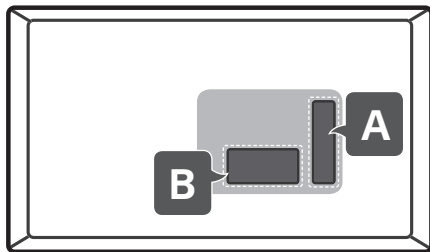
ANTENNA  
/CABLE IN





**B-2**

TK410V / TK410U / TK41EV



HDMI OUT

HDMI IN



LAN



DC-IN



(19 V)

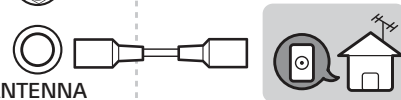
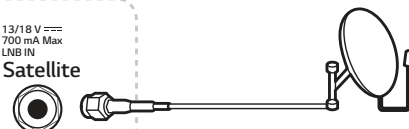
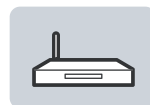
13/18 V  
700 mA Max

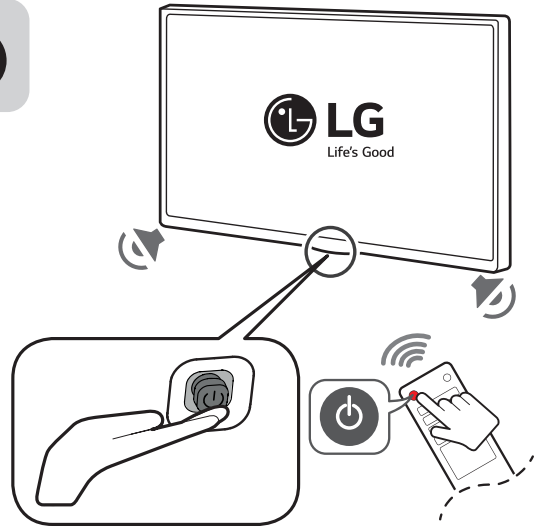
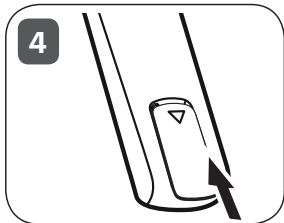
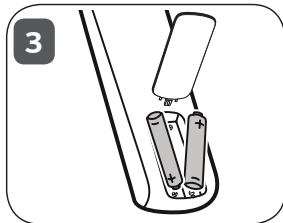
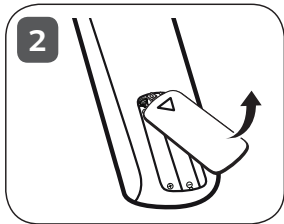
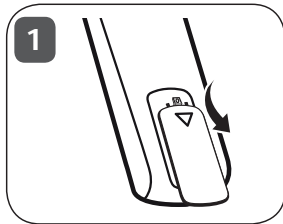
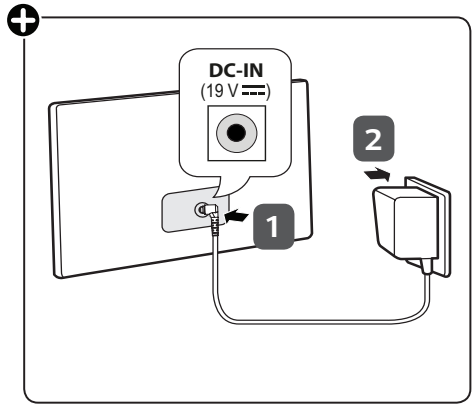
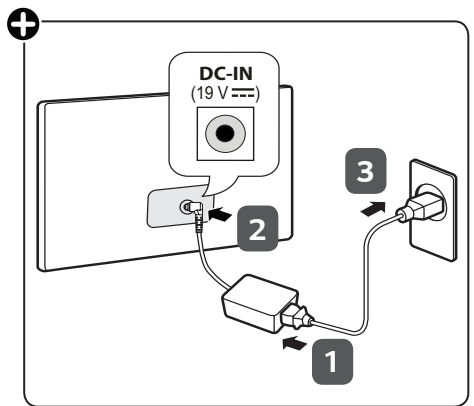
LNB IN

Satellite



ANTENNA  
/CABLE IN







INSTRUKCJA OBSŁUGI

# Zasady bezpieczeństwa i informacje dodatkowe

TELEWIZOR LED\*

\* W telewizorze LED firmy LG zastosowano ekran LCD z podświetleniem LED.

Przed rozpoczęciem korzystania z urządzenia należy uważnie przeczytać instrukcję obsługi i zachować ją do dalszego wykorzystania.

TK410\*    TK41EV  
TK420\*    TK600V

# Spis treści

Licencje .....	3
Informacja dotycząca oprogramowania open source .....	3
Przygotowanie.....	3
Podnoszenie i przenoszenie telewizora ----	4
Montaż telewizora .....	4
Korzystanie z przycisku joysticka .....	5
Korzystanie z przycisku .....	5
Montaż na płaskiej powierzchni .....	6
Montaż na ścianie .....	7
Podłączanie urządzeń (informacje).....	8
Pilot zdalnego sterowania.....	10
Ustawienia .....	12
Internetowa instrukcja obsługi .....	17
Konserwacja .....	18
Rozwiązywanie Problemów.....	18
Dane techniczne.....	19

# Licencje

Dostępne licencje mogą się różnić w zależności od modelu. Więcej informacji o licencjach zamieszczono na stronie [www.lg.com](http://www.lg.com).



Terminy HDMI, HDMI High Definition Multimedia Interface oraz logo HDMI są znakami towarowymi lub zarejestrowanymi znakami towarowymi HDMI Licensing Administrator, Inc. w Stanach Zjednoczonych i innych krajach.

Wyprodukowano na licencji Dolby Laboratories. Dolby, Dolby Vision, Dolby Audio, Dolby Atmos i symbol z podwójnym D są znakami towarowymi firmy Dolby Laboratories.

# Informacja dotycząca oprogramowania open source

Zawarty w tym produkcie kod źródłowy podlegający licencjom GPL, LGPL, MPL i innym licencjom open source można pobrać ze strony internetowej <http://opensource.lge.com>.

Oprócz kodu źródłowego ze strony można pobrać warunki wszystkich wymienionych licencji, zastrzeżenia gwarancyjne i informacje o prawach autorskich.

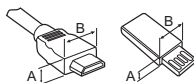
Firma LG Electronics oferuje także dostarczenie kodu źródłowego typu otwartego na CD-ROM za kwotę pokrywającą koszty takiej dystrybucji (jak koszty nośnika, transportu i przechowania) po przesłaniu prośby na adres [opensource@lge.com](mailto:opensource@lge.com).

Ta oferta jest ważna przez okres trzech lat po ostatniej dostawie tego produktu. Oferta ta jest ważna dla każdego, kto otrzymał tę informację.

# Przygotowanie

## ! UWAGA

- Telewizor użytkownika może różnić się od pokazanego na ilustracji.
- Menu ekranowe telewizora użytkownika może się nieco różnić od przedstawionego w tej instrukcji.
- Dostępne menu i opcje mogą być różne w zależności od używanego źródła sygnału wejściowego i modelu produktu.
- W przyszłości funkcjonalność tego telewizora może zostać rozszerzona o nowe funkcje.
- Aby zmniejszyć zużycie energii, można włączyć tryb czuwania telewizora. Jeśli telewizor ma nie być używany przez dłuższy czas, należy go wyłączyć, aby zmniejszyć zużycie energii.
- Zużycie energii podczas korzystania z telewizora można znacząco ograniczyć, zmniejszając jasność obrazu. Spowoduje to obniżenie ogólnych kosztów eksploatacji urządzenia.
- Zawartość opakowania z produktem może być różna w zależności od modelu.
- W związku z unowocześnieniem produktu, jego dane techniczne i treść niniejszej instrukcji obsługi mogą ulec zmianie bez wcześniejszego powiadomienia.
- W celu zapewnienia wygody połączeń przewody HDMI i urządzenia USB powinny mieć końcówki o grubości mniejszej niż 10 mm i szerokości mniejszej niż 18 mm. Jeśli przewód lub karta pamięci USB nie pasują do portu USB w telewizorze, należy użyć przewodu przedłużającego, który obsługuje standard USB 2.0.



\*A ≦ 10 mm

\*B ≦ 18 mm

- Należy korzystać z certyfikowanego przewodu z logo HDMI. W przypadku używania niecertyfikowanego przewodu HDMI może wystąpić problem z wyświetlaniem obrazu lub błąd połączenia.
- Zalecane typy przewodu HDMI
  - Przewód High-Speed HDMI®/™
  - Przewód High-Speed HDMI®/™ z obsługą sieci Ethernet

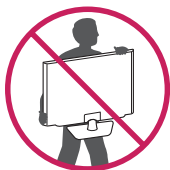
## ! PRZESTROGA

- Aby zapewnić maksymalne bezpieczeństwo i długi czas eksploatacji urządzenia, nie należy podłączać do niego żadnych niezatwierdzonych akcesoriów.
- Jakiegokolwiek szkody i obrażenia ciała spowodowane stosowaniem niezatwierdzonych akcesoriów nie są objęte gwarancją.

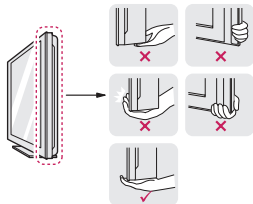
## Podnoszenie i przenoszenie telewizora

Przed podjęciem próby przeniesienia lub podniesienia telewizora należy przeczytać poniższe informacje, które pomogą uniknąć jego porysowania lub uszkodzenia, a także zapewnić bezpieczny transport niezależnie od modelu i rozmiarów.

- Zaleca się przenoszenie telewizora w oryginalnym kartonie lub opakowaniu.
- Przed uniesieniem lub przeniesieniem telewizora należy odłączyć przewód zasilający i wszystkie inne przewody.
- Telewizor należy trzymać ekranem zwróconym na zewnątrz, aby zapobiec uszkodzeniom.



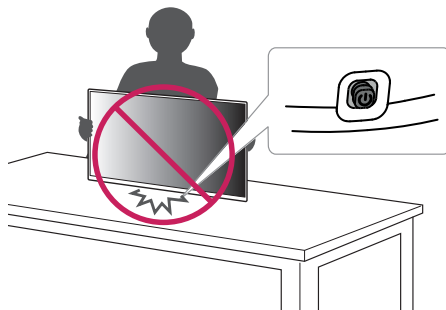
- Telewizor należy chwycić mocno u góry i u dołu ramy. Nie wolno go trzymać za część przezroczystą, głośnik ani kratkę głośnika.



- Podczas transportu telewizora należy chronić go przed wstrząsami i nadmiernymi drganiami.
- Podczas transportu telewizora należy go trzymać w pozycji pionowej – nie wolno obracać go na bok ani pochylać w lewo lub w prawo.
- Nie należy używać nadmiernej siły wobec obudowy, ponieważ jej zginanie lub wyginanie może spowodować uszkodzenie ekranu.

### ⚠ PRZESTROGA

- Należy unikać dotykania ekranu, ponieważ może to doprowadzić do jego uszkodzenia.
- Podczas korzystania z telewizora należy uważać, aby nie uszkodzić wystającego przycisku joysticka. (Zależne od modelu)



## Montaż telewizora

### ⚠ PRZESTROGA

- W trakcie przymocowywania podstawy do telewizora – telewizor powinien być położony ekranem w dół na miękkiej lub płaskiej powierzchni, aby zmniejszyć ryzyko jego zarysowania.
- Nie wolno przenosić telewizora w pozycji odwróconej, trzymając go za nóżkę podstawy (lub stopkę podstawy), ponieważ może wypaść z podstawy i ulec zniszczeniu lub spowodować uszkodzenia ciała.
- Podczas montażu produktu przy użyciu wkrętów nie należy korzystać z substancji takich, jak oleje czy smary. (Może to spowodować uszkodzenie produktu.)

### ! UWAGA

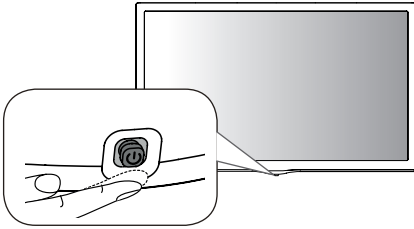
- Pociągnij w górę zatrzask znajdujący się u dołu stopki podstawy i odłącz ją od telewizora. (Tylko modele TK410\*, TK41EV)
- Przed montażem telewizora na uchwycie ściennym należy zdemontować podstawę, wykonując instrukcje dotyczące jej montażu w odwrotnej kolejności. (Tylko modele TK420\*)
- Model TK600 nie wymaga dodatkowego montażu.

# Korzystanie z przycisku joysticka

(Tylko modele TK410\*, TK420\*, TK41EV)

Funkcjami telewizora można w łatwy sposób sterować, naciskając lub przesuwając przycisk nawigacji/ przycisk joysticka.

- Telewizor użytkownika może różnić się od pokazanego na ilustracji.



## Podstawowe funkcje

	Włączanie (Naciśnij) Wyłączanie (Naciśnij i przytrzymaj) <sup>1</sup>
	Regulacja głośności
	Przełączanie programów

- 1 Jeśli przycisk Menu znajduje się na ekranie, naciśnięcie i przytrzymanie przycisku spowoduje wyjście z Menu.

## Dostosowywanie ustawień menu

Gdy telewizor jest włączony, naciśnij przycisk joysticka jeden raz. Ustawienia menu można dostosować, naciskając lub przesuwając przyciski.

	Wyłączanie zasilania.
	Dostęp do menu ustawień.
	Zamknięcie menu ekranowych i powrót do trybu oglądania telewizji.
	Zmiana źródła sygnału wejściowego.

### ! UWAGA

- Jeśli przycisk zostanie naciśnięty przed przesunięciem, nie można będzie dostosować poziomu głośności i zapisanych programów.

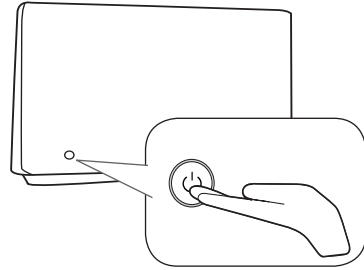
### ⚠ PRZESTROGA

- Umieszczając palec na przycisku joysticka i przesuwając przycisk w górę, w dół, w lewo lub w prawo, należy uważać, aby nie nacisnąć przycisku.

# Korzystanie z przycisku

(Tylko modele 27TK600V)

- Telewizor użytkownika może różnić się od pokazanego na ilustracji.
- Zasilaniem telewizora można sterować za pomocą przycisku.
- Przycisk znajduje się z tyłu telewizora.



## Podstawowe funkcje

	Włączanie (Naciśnij) Wyłączanie (Naciśnij i przytrzymaj) Sterowanie menu (Naciśnij) <sup>1</sup> Wybór menu (Naciśnij i przytrzymaj) <sup>2</sup>
--	--

- 1 Aby poruszać się po menu, naciśnij krótko przycisk, gdy telewizor jest włączony.
- 2 Z funkcji można korzystać po przejściu do sterowania menu.

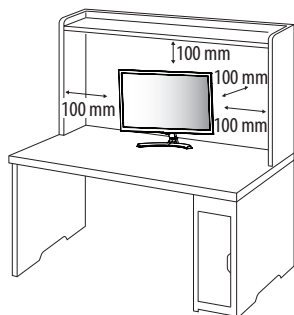
## Dostosowywanie ustawień menu.

Jeśli telewizor jest włączony, naciśnij przycisk jeden raz. Za pomocą tego przycisku można dostosować elementy menu.

	Wyłączanie zasilania.
	Zmiana źródła sygnału wejściowego.
	Przewijanie zapisanych programów lub kanałów.
	Regulacja głośności.

## Montaż na płaskiej powierzchni

- Telewizor użytkownika może różnić się od pokazanego na ilustracji.
- 1 Podnieś telewizor i ustaw go na płaskiej powierzchni w pozycji pionowej.
    - Pozostaw co najmniej 100 mm odstęp od ściany w celu zapewnienia odpowiedniej wentylacji.



- 2 Podłącz Zasilacz AC-DC i Przewód zasilający do gniazdka elektrycznego.

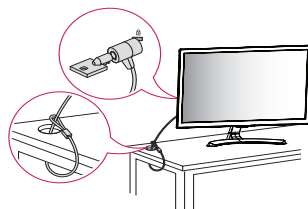
### ⚠ PRZESTROGA

- Telewizora nie wolno umieszczać w pobliżu źródeł ciepła ani na nich, ponieważ grozi to pożarem lub uszkodzeniem telewizora.
- Telewizor należy podłączyć do zasilacza AC/DC przed włożeniem wtyczki do gniazdka elektrycznego.

## Korzystanie z systemu zabezpieczającego Kensington

(W niektórych modelach funkcja jest niedostępna.)

- Telewizor użytkownika może różnić się od pokazanego na ilustracji. Złącze systemu zabezpieczającego Kensington znajduje się z tyłu obudowy telewizora. Więcej informacji na temat montażu zabezpieczenia i korzystania z niego można znaleźć w dołączonej do niego instrukcji obsługi albo na stronie <http://www.kensington.com>. Za pomocą kabla systemu zabezpieczającego Kensington połącz telewizor z powierzchnią, na której stoi.

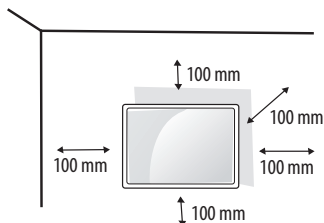


### ⚠ UWAGA

- System zabezpieczający Kensington jest wyposażeniem dodatkowym. Akcesoria dodatkowe można nabyć w większości sklepów z artykułami RTV.

# Montaż na ścianie

W celu zapewnienia odpowiedniej wentylacji należy umieścić telewizor w sposób zapewniający 100 mm wolnego miejsca po bokach i z tyłu. Szczegółowe informacje dotyczące montażu można uzyskać od sprzedawcy, zalecamy też zapoznanie się z instrukcją montażu i konfiguracją opcjonalnego uchwyty ściennego o regulowanym nachyleniu.



W przypadku montażu telewizora na ścianie należy przykręcić uchwyt montażowy (opcjonalny) do tyłu obudowy.

W trakcie instalacji telewizora na ścianie przy użyciu uchwyty montażowego (opcjonalnego) należy zachować ostrożność i precyzję, aby urządzenie nie spadło.

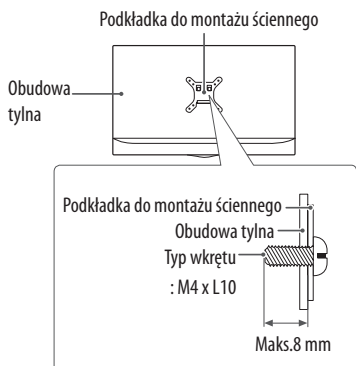
- 1 Użycie wkrętów dłuższych niż określone w specyfikacji standardu może spowodować uszkodzenie wewnętrznej części telewizora.
- 2 Użycie nieprawidłowych wkrętów może spowodować uszkodzenie i upadek zamontowanego produktu. Firma LG Electronics nie ponosi odpowiedzialności za tego typu wypadki.

## Elementy do nabycia osobno (Uchwyt ścienny)

Model	22/24TK410* 24TK420* 24TK41EV	28TK410* 28TK420* 27TK600V 28TK41EV
Montaż ścienny (A x B) (mm)	75 x 75	100 x 100
Typ wkrętu	M4 x L10	
Liczba wkrętów	4	
Uchwyt ścienny (opcjonalnie)	RW120	

## ⚠ PRZESTROGA

- Należy użyć wkrętu znajdującego się w opakowaniu. (Zależne od modelu)
- Przed rozpoczęciem przenoszenia lub montażu telewizora należy odłączyć go od zasilania. Niezastosowanie się do tego zalecenia grozi porażeniem prądem.
- W przypadku montażu telewizora na suficie lub pochylonej ścianie może on spaść, powodując poważne obrażenia ciała u osób znajdujących się w pobliżu.
- Do montażu należy użyć uchwyty ściennego dopuszczonego przez firmę LG, w razie potrzeby należy skonsultować się z lokalnym sprzedawcą lub technikiem.
- Nie wolno zbyt mocno dokręcać wkrętów, ponieważ może to doprowadzić do uszkodzenia telewizora, a w efekcie do utraty gwarancji.
- Należy korzystać z wkrętów i uchwyty montażowych zgodnych ze standardem VESA. Szkody i obrażenia ciała spowodowane niewłaściwym użytkowaniem lub stosowaniem nieodpowiednich akcesoriów nie są objęte gwarancją.
- Długość wkrętu od zewnętrznej powierzchni tylnej obudowy nie powinna przekraczać 8 mm.



## ⚠ UWAGA

- Należy używać wyłącznie wkrętów wymienionych w specyfikacji standardu VESA.
- W skład zestawu do montażu ściennego wchodzi instrukcja obsługi i niezbędne części.
- Uchwyt ścienny jest wyposażeniem dodatkowym. Dodatkowe akcesoria można nabyć u lokalnego sprzedawcy.
- Długość wkrętów może być różna w zależności od modelu uchwyty ściennego. Należy użyć wkrętów o odpowiedniej długości.
- Więcej informacji można znaleźć w instrukcji dołączonej do zestawu do montażu ściennego.

## Podłączanie urządzeń (informacje)

Do telewizora można podłączać różne urządzenia. Funkcja przełączania trybów sygnału wejściowego pozwala wybrać konkretne urządzenie zewnętrzne, które będzie używane w danym momencie. Więcej informacji o podłączaniu urządzeń zewnętrznych można znaleźć w ich instrukcjach obsługi. Telewizor współpracuje między innymi z następującymi urządzeniami zewnętrznymi: Odbiorniki sygnału HD, odtwarzacze DVD, magnetowidy, systemy audio, urządzenia pamięci masowej USB, komputery, konsole do gier.

### ! UWAGA

- Sposób podłączania urządzenia zewnętrznego może się różnić w zależności od modelu.
- Urządzenia zewnętrzne można podłączać do dowolnego odpowiedniego gniazda w telewizorze.
- W przypadku nagrywania programu telewizyjnego przy użyciu nagrywarki DVD lub magnetowidu wejściowy przewód sygnału telewizyjnego należy podłączyć do telewizora za pośrednictwem tego urządzenia. Więcej informacji o nagrywaniu znajdziesz w instrukcji podłączonego urządzenia.
- Informacje na temat obsługi urządzenia zewnętrznego można znaleźć w jego instrukcji obsługi.
- Konsole do gier należy podłączyć do telewizora za pomocą przewodu dołączonego do konsoli.
- W trybie PC mogą pojawiać się zakłócenia przy niektórych rozdzielczościach, pionowych wzorach lub ustawieniach kontrastu i jasności. Należy wówczas spróbować ustawić dla trybu PC inną rozdzielczość, zmienić częstotliwość odświeżania obrazu lub wyregulować w menu **Obraz** jasność i kontrast, aż obraz stanie się czysty.
- W trybie PC niektóre ustawienia rozdzielczości mogą nie działać poprawnie w zależności od karty graficznej.

## Podłączanie anteny

Telewizor należy podłączyć do ściennego gniazda antenowego za pomocą przewodu antenowego RF (75 Ω). (Do nabycia osobno)

- Aby korzystać z więcej niż dwóch odbiorników telewizyjnych, należy użyć rozdzielacza sygnału antenowego.
- Jeżeli jakość obrazu jest niska, należy zainstalować odpowiedni wzmacniacz sygnału w celu jej poprawienia.
- Jeżeli jakość obrazu jest niska podczas korzystania z anteny, spróbuj dostosować kierunek ustawienia anteny.
- Przewód antenowy i konwerter nie są dostarczane w zestawie.
- Obsługa dźwięku telewizji cyfrowej: MPEG, Dolby Digital, Dolby Digital Plus, HE-AAC

## Podłączanie anteny satelitarnej

(Tylko odbiorniki telewizji satelitarnej)

Telewizor należy podłączyć do anteny satelitarnej, umieszczając przewód RF anteny satelitarnej (75 Ω) w gnieździe anteny satelitarnej telewizora.

## Podłączanie modułu CI

(Zależne od modelu)

Umożliwia oglądanie programów kodowanych (płatnych) w trybie telewizji cyfrowej.

- Dopilnuj, aby moduł CI był prawidłowo umieszczony w gnieździe karty PCMCIA. Nieprawidłowe umieszczenie modułu może być przyczyną uszkodzenia telewizora i gniazda karty PCMCIA.
- Jeśli telewizor nie odtwarza obrazu ani dźwięku w przypadku podłączenia modułu CI+CAM, należy skontaktować się z operatorem usługi transmisji naziemnej/kablowej/satelitarnej.

## Podłączanie innych urządzeń

Podłącz urządzenie zewnętrzne do telewizora. Aby uzyskać jak najlepszą jakość obrazu i dźwięku, podłącz urządzenie zewnętrzne do telewizora, używając przewodu HDMI. Zestaw ten zawiera dodatkowego przewodu.

- Port USB obsługuje prąd o natężeniu 0,5 A. Jeśli w przypadku dysków twardych (HDD) jest wymagane większe natężenie prądu, należy użyć zasilacza.

### ! UWAGA

- Obsługiwane formaty dźwięku HDMI: Dolby Digital / Dolby Digital Plus (32 KHz, 44,1 KHz, 48 KHz), PCM (32 KHz, 44,1 KHz, 48 KHz, 96 KHz, 192 KHz) (Zależne od modelu)

## Podłączenie do komputera

• Telewizor użytkownika może różnić się od pokazanego na ilustracji. Telewizor obsługuje funkcję Plug and Play\* i jest wyposażony we wbudowane głośniki z technologią Virtual Surround, która gwarantuje wyraźną reprodukcję dźwięków i bogactwo tonów niskich.

\* Plug and Play : funkcja umożliwiająca komputerowi automatyczne rozpoznanie podłączonego urządzenia i włączenie go bez żadnego udziału użytkownika i bez konieczności konfigurowania ustawień.

### ! UWAGA

- Aby korzystać z trybu HDMI-PC, w menu Input Label **Oznaczenie wejścia** należy wybrać tryb **PC**.
- Poniższy komunikat jest wyświetlany na ekranie w następujących sytuacjach:
  - » Podczas włączania urządzenia, gdy jako źródło sygnału wybrane jest wejście **HDMI**.
  - » Podczas przełączania urządzenia na sygnał **HDMI**.

### Czy to wejście jest podłączone do PC?

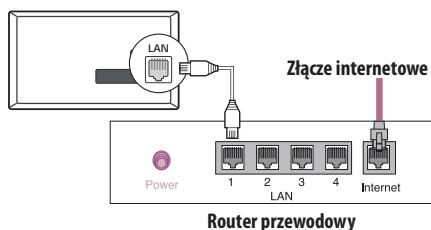
Nie pokazuj tego komunikatu ponownie  Tak  Nie

- W przypadku wyboru opcji „**Tak**” rozmiar i jakość obrazu zostaną zoptymalizowane pod kątem komputera.
- W przypadku wyboru opcji „**Nie**” rozmiar i jakość obrazu zostaną zoptymalizowane pod kątem urządzenia AV (odtwarzacza DVD, dekodera (STB)).
- W przypadku wyboru opcji „**Nie pokazuj tego komunikatu ponownie**” komunikat nie będzie wyświetlany do momentu zresetowania ustawień telewizora. Ustawienie można zmienić, wybierając kolejno: **🏠 (MENU GŁÓWNE)** ⇨ **Wejścia** ⇨ **Oznaczenie wejścia**.
- Ustawienia dla wejść HDMI1 i HDMI2 są zapisywane osobno. (Zależne od modelu)

## Sieć

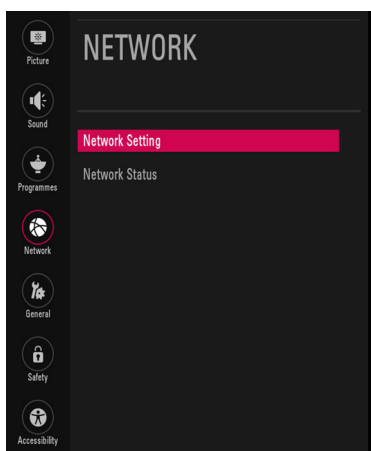
(Zależne od modelu - Tylko model z portem LAN)

### Podłączenie do sieci przewodowej

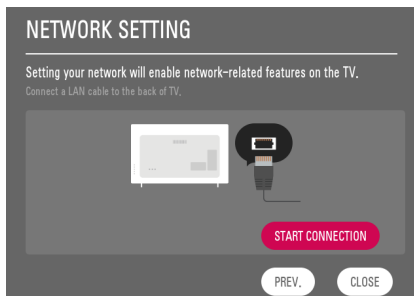


### Konfiguracja sieci

- 1 Wybierz kolejno elementy **⚙️ (Ustawienia)** → **NETWORK (SIEĆ)** → **Network Setting (Konfiguracja sieci)**.



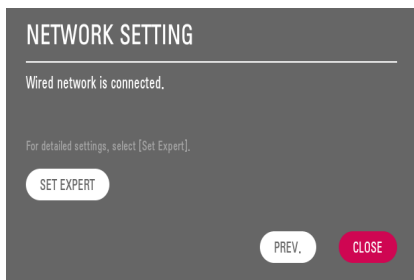
- 2 Wybierz opcję **START CONNECTION (ROZPOCZNIJ POŁĄCZENIE)**.



- 3 Urządzenie automatycznie podejmie próbę nawiązania połączenia z siecią.



- 4 Zostanie wyświetlona sieć, z którą ustanowiono połączenie. Wybierz przycisk **CLOSE (ZAMKNIJ)**, aby potwierdzić połączenie z siecią.



## Pilot zdalnego sterowania

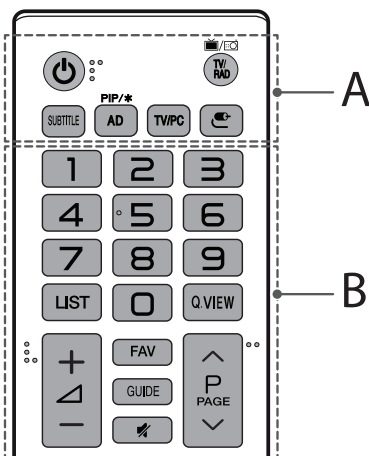
Opisy zamieszczone w tej instrukcji dotyczą przycisków dostępnych na pilocie zdalnego sterowania. Zaleca się uważne przeczytanie instrukcji i użytkowanie telewizora w prawidłowy sposób.

W celu włożenia baterii otwórz pokrywę komory baterii, włóż baterie (1,5 V AAA) zgodnie z oznaczeniami ⊕ i ⊖ na etykiecie w komorze baterii, a następnie zamknij pokrywę komory baterii. W celu wyjęcia baterii należy wykonać czynności takie, jak przy ich wkładaniu, ale w odwrotnej kolejności.

### ⚠ PRZESTROGA

- Nie wolno mieszać starych baterii z nowymi, ponieważ może to doprowadzić do uszkodzenia pilota.
- Pilot zdalnego sterowania nie jest dołączany do zestawu w niektórych krajach.

Upewnij się, iż pilot jest skierowany w stronę czujnika zdalnego sterowania w telewizorze.



### A

**⏻ (Zasilanie)** Włączanie i wyłączenie telewizora.

**TV/RAD** Wybór funkcji radia, telewizji analogowej lub cyfrowej.

**SUBTITLE** Wyświetlanie napisów w trybie cyfrowym zgodnie z preferencjami.

**PIP/\*** Włączanie i wyłączenie trybu PIP. (Zależne od modelu)

**AD** Funkcja opisu dźwiękiem zostanie włączona.

**TV/PC** Wybór trybu TV lub PC.

**↶ (WEJŚCIE)** Zmiana źródła sygnału wejściowego.

**B**

**Przyciski numeryczne** Wprowadzanie cyfr.

**LIST** Dostęp do listy zapisanych programów.

**Q.VIEW** Powrót do poprzednio oglądanego programu.

+ — Regulacja głośności.

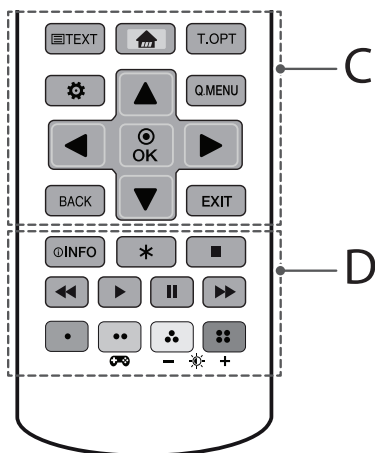
**FAV** Wyświetlanie listy ulubionych programów.

**GUIDE** Wyświetlanie przewodnika po programach.

✂ (Wyciszenie) Wyciszenie wszystkich dźwięków.

^ P v Przewijanie zapisanych programów lub kanałów.

^ PAGE v Przejście do poprzedniego lub następnego ekranu.

**D**

ⓘ **INFO** Wyświetlanie informacji o aktualnym programie i ustawieniach ekranu.

\* Nieaktywny.

■, ◀, ▶, ||, ▶▶ (Przyciski sterowania) Sterowanie treściami multimedialnymi.

•, ••, ☰, ☱ Dostęp do specjalnych funkcji w niektórych menu.

🎮 (Trybu gry) Włączanie i wyłączanie trybu gier.

— ☀ + (Podświetlenie) Dostosowanie jasności ekranu poprzez wyregulowanie podświetlenia ekranu.

**! UWAGA**

- W przypadku wybrania kanału MHEG nie można regulować podświetlenia za pomocą żółtego lub niebieskiego przycisku.

**C**

**Przyciski teletekstu** (≡ TEXT / T.OPT) Te przyciski służą do obsługi teletekstu.

🏠 (MENU GŁÓWNE) Dostęp do menu głównego.

⚙ (Ustawienia) Dostęp do menu ustawień.

Q.MENU Przejście do najczęściej wykorzystywanych funkcji.

▲, ▼, ◀, ▶ (Przyciski nawigacji) Przewijanie pozycji menu i ustawień.

⊙ OK Wybór menu i ustawień oraz zatwierdzanie wyboru.

BACK Powrót do poprzedniego poziomu menu.

EXIT Zamknięcie menu ekranowych i powrót do trybu oglądania telewizji.

# Ustawienia

## Automatyczna konfiguracja programów

### ⚙️ (Ustawienia) ⇨ Kanały ⇨ Strojenie automatyczne

Umożliwia automatyczne dostrojenie programów.

- Jeżeli źródło sygnału wejściowego nie jest właściwie podłączone, funkcja zapisu programów może nie działać poprawnie.
- **Strojenie automatyczne** wyszukuje tylko programy nadawane w danym momencie.
- Jeżeli funkcja **Blokada odbiornika** jest włączona, zostanie wyświetlone wyskakujące okienko z monitem o wprowadzenie hasła.

## Wybór trybu obrazu

### ⚙️ (Ustawienia) ⇨ Obraz ⇨ Ustawienia trybu obrazu ⇨ Tryb obrazu

Ta opcja umożliwia wybór optymalnego trybu obrazu dostosowanego do otoczenia lub do wyświetlanego programu.

- **Żywy**: Wybór opcji powoduje zwiększenie kontrastu, jasności i ostrości, dzięki czemu możliwe jest wyświetlanie wyrazistych obrazów.
- **Standardowy**: Wybór opcji powoduje wyświetlanie obrazów przy zachowaniu standardowych poziomów kontrastu, jasności i ostrości.
- **Eco**: Funkcja oszczędzania energii umożliwia dostosowanie ustawień telewizora w celu zmniejszenia zużycia energii.
- **Kino / Gra**: Wyświetla obraz filmów, gier i zdjęć (obraz nieruchomy) w optymalnej jakości.
- **Sport**: [Zależnie od modelu] Tryb obrazu dostosowany do oglądania wydarzeń sportowych. Żywe kolory boiska i strojów oraz kryształicznie czysty obraz nawet w przypadku dynamicznego ruchu.
- **ISF Ekspert1, 2**: To menu umożliwia specjalistom i amatorom dostosowanie ustawień jakości obrazu w celu uzyskania najlepszych wrażeń podczas oglądania. Jest to menu przeznaczone dla licencjonowanych techników ISF. (Logo ISF są oznaczone wyłącznie telewizory z certyfikatem ISF.) Kalibracja ISFccc: Imaging Science Foundation Certified Calibration Control
- Dostępność trybów obrazu może różnić się w zależności od sygnału wejściowego.
- Tryb **ISF Expert** jest przeznaczony dla specjalistów z zakresu kalibracji obrazu i pozwala kontrolować oraz dostosowywać jakość wyświetlania przy użyciu specjalnych obrazów. W przypadku zwykłych obrazów efekty mogą nie być zbyt wyraźnie dostrzegalne.
- Funkcja ISF nie jest dostępna we wszystkich modelach.
- Zmiana trybu **Tryb obrazu** może zmienić ustawienia funkcji **eO Oszczędzanie energii i Regulacja jasności w celu ochrony oczu**, co może również wpłynąć na zużycie energii.

## Szczegółowe dostosowywanie trybu obrazu

### ⚙️ (Ustawienia) ⇨ Obraz ⇨ Ustawienia trybu obrazu

Ta funkcja umożliwia przeprowadzenie szczegółowej konfiguracji w ramach wybranego trybu obrazu.

- **Podświetlenie**: Regulacja poziomu jasności ekranu poprzez regulację podświetlenia. Im bliżej do 100, tym jaśniejszy ekran.
- **Kontrast**: Regulacja kontrastu między jasnymi a ciemnymi obszarami obrazu. Im bliżej do 100, tym wyższy kontrast.
- **Jasność**: Dostosowanie ogólnej jasności ekranu. Im bliżej do 100, tym jaśniejszy ekran.
- **Ostrość**: Regulacja ostrości obrazu. Im bliżej do 50, tym ostrzejszy i wyraźniejszy obraz.
- **Kolor**: Obniżenie lub podniesienie tonacji kolorów wyświetlanych na ekranie. Im bliżej do 100, tym głębszy kolor.
- **Odcień**: Regulacja równowagi kolorów między poziomami czerwieni i zieleni wyświetlanymi na ekranie. Im bliżej do wartości Czerwony 50, tym bardziej czerwone odcienie kolorów. Im bliżej do wartości Zielony 50, tym bardziej zielone odcienie kolorów.
- **Temp. barw**: Regulacja temperatury barwowej - od zimnej do ciepłej.
- Wybór dostępnych opcji umożliwiających szczegółowe dostosowanie obrazu może różnić się w zależności od sygnału wejściowego oraz innych ustawień obrazu.

## Konfiguracja sterowania zaawansowanego

### ⚙️ (Ustawienia) ⇨ Obraz ⇨ Ustawienia trybu obrazu ⇨

### Sterowanie zaawansowane / Sterowanie w trybie eksperta

Ta funkcja umożliwia kalibrację ekranu dla każdego z trybów obrazu lub dostosowanie ustawień obrazu dla ekranu specjalnego.

- **Kontrast dynamiczny**: Dostosowywanie kontrastu do optymalnego poziomu w oparciu o jasność wyświetlanego obrazu.
- **Kolor dynamiczny**: Dostosowywanie kolorów obrazu w celu uzyskania efektu bardziej naturalnych kolorów.
- **Preferowany kolor**: Regulacja odcieni skóry, trawy i nieba według osobistych preferencji.
- **Gamma**: Ustawianie krzywej gradacji w oparciu o stosunek sygnału wyjściowego do sygnału wejściowego obrazu.
- **Gama kolorów**: Wybór gamy kolorów do wyświetlenia.
- **Filtr koloru**: Filtrowanie określonego spektrum kolorów w palecie kolorów RGB w celu precyzyjnego dostosowania nasycenia i odcienia.
- **Balans bieli**: Dostosowanie ogólnej tonacji ekranu zgodnie z preferencjami użytkownika.
- **System zarządzania kolorami**: System, z którego korzystają specjaliści przy dostosowaniu koloru za pomocą wzoru testowego. Dostępne jest sześć obszarów kolorystycznych (Czerwony / Zielony / Niebieski / Niebieskozielony / Purpurowy / Żółty), przy czym dostosowanie jednego obszaru nie ma wpływu na wyświetlanie innych kolorów. W przypadku zwykłych obrazów modyfikacja ustawień może nie powodować widocznych zmian kolorów.
- Wybór dostępnych opcji umożliwiających szczegółowe dostosowanie obrazu może różnić się w zależności od sygnału wejściowego oraz innych ustawień obrazu.

## Ustawianie dodatkowych opcji obrazu

⚙️ (Ustawienia) ⇨ Obraz ⇨ Ustawienia trybu obrazu ⇨

### Opcje obrazu

Opcja umożliwia dostosowanie szczegółowych ustawień obrazów.

- **Redukcja szumu** : Eliminowanie szumu generowanego podczas wyświetlania obrazu.
- **Redukcja szumów MPEG** : Eliminowanie szumu generowanego przy nadawaniu cyfrowego sygnału obrazu.
- **Poziom czerni** : Dostosowywanie jasności i kontrastu ekranu do poziomu czerni obrazu wejściowego za pomocą ustawienia poziomu czerni ekranu.
- **Realne kino** : Optymalizacja ekranu pod kątem wyświetlania filmów.
- **Regulacja jasności w celu ochrony oczu** : Automatyczne bazujące na danych obrazu dostosowanie jasności i zmniejszenie efektu rozamazania, aby zapobiegać przemęczeniu oczu.
- Wybór dostępnych opcji umożliwiających szczegółowe dostosowanie obrazu może różnić się w zależności od sygnału wejściowego oraz innych ustawień obrazu.

## Resetowanie ustawień obrazu

⚙️ (Ustawienia) ⇨ Obraz ⇨ Ustawienia trybu obrazu ⇨

### Resetuj obraz

Resetowanie ustawień obrazu dostosowanych przez użytkownika.

Zresetować można każdy z trybów obrazu. Wybierz tryb obrazu, który ma zostać zresetowany.

## Korzystanie z Trybu gry

⚙️ (Ustawienia) ⇨ Obraz ⇨ Tryb Gry

[Funkcja jest dostępna tylko w trybie RGB i HDMI-PC]

Ten tryb pozwala zoptymalizować jakość obrazu gier.

- **Tryb DAS** : [Zależne od modelu] Ten tryb skraca czas wyświetlania sygnału wideo z urządzenia wejściowego w celu zapewnienia lepszych wrażeń w trakcie gry. (Ekran miga, gdy Tryb DAS jest przełączany w pozycję **Wł.** lub **Wył.**)
  - DAS : Synchronizacja Dynamicznej Akcji
- **Stabilizacja Koloru Czarnego** : Umożliwia dostosowanie poziomu czerni, aby obiekty były wyraźnie widoczne na ciemnym ekranie. Zwiększenie wartości opcji **Stabilizacja Koloru Czarnego** powoduje rozjaśnienie obszarów niskiego poziomu szarości na ekranie. (Można wówczas łatwo rozróżnić obiekty na ciemnym ekranie.) Zmniejszenie wartości opcji **Stabilizacja Koloru Czarnego** powoduje przyciemnienie obszarów niskiego poziomu szarości i zwiększa dynamikę kontrastu na ekranie.
  - Szczegółowe ustawienia opcji **Tryb Gry** można dostosować za pomocą przycisku **OS** na pilocie zdalnego sterowania.
  - **Tryb DAS** można skonfigurować wyłącznie wtedy, gdy wartość częstotliwości poziomej sygnału wejściowego wynosi 50 Hz lub 60 Hz.
  - **Tryb DAS** jest niedostępny w przypadku włączenia trybu **PIP**. (Zależne od modelu)

## Korzystanie z funkcji Oszczędzanie energii

⚙️ (Ustawienia) ⇨ Obraz ⇨ **eO** Oszczędzanie energii

Zmniejszenie zużycia energii przez odpowiednie dostosowanie maksymalnej jasności ekranu.

- **Wył.** : Wyłączenie opcji Oszczędzanie energii.
- **Minimalne / Średnie / Maksymalne** : Zastosowanie wstępnie ustawionych parametrów funkcji Oszczędzanie energii.
- **Wyłącz ekran** : Ekran wyłączy się. Odtwarzany będzie wyłącznie dźwięk. Aby ponownie włączyć ekran naciśnij dowolny przycisk na pilocie zdalnego sterowania, za wyjątkiem klawisza zasilania.
- Zależnie od ustawienia trybu **eO Oszczędzanie energii (Maksymalne)**, regulacja ustawienia **Podświetlenie** może nie być możliwa. W takim przypadku wybierz kolejno elementy
  - ⚙️ (Ustawienia) ⇨ Obraz ⇨ **eO Oszczędzanie energii** i wybierz opcję **Wył.** lub **Minimalne**.

## Korzystanie z funkcji Tryb komfortowy dla oczu

⚙️ (Ustawienia) ⇨ Obraz ⇨ Dodatkowe ustawienia ⇨ Tryb komfortowy dla oczu

Po włączeniu tej opcji temperatura kolorów będzie automatycznie dostosowywana w celu zmniejszenia zmęczenia oczu.

- **Wł.** : Automatyczne dostosowywanie temperatury kolorów ekranu.
- **Wył.** : Wyłączenie funkcji **Tryb komfortowy dla oczu**.

## Wybór trybu dźwięku

⚙️ (Ustawienia) ⇨ Dźwięk ⇨ Ustawienia trybu dźwięku ⇨ Tryb dźwięku

Dopasowuje ustawienia dźwiękowe telewizora do wybranego trybu audio.

- **Standardowy** : Optymalizacja dźwięku pod kątem wszystkich rodzajów zawartości.
- **Czysty głos** : Zwiększenie wyrazistości dźwięku telewizora.
- **Muzyka** : [Zależne od modelu] Optymalizacja dźwięku pod kątem muzyki.
- **Kino** : Optymalizacja dźwięku pod kątem filmów.
- **Sport** : [Zależne od modelu] Optymalizacja dźwięku pod kątem sportu.
- **Gra** : Optymalizacja dźwięku pod kątem rozgrywki.

## Dostosowanie balansu dźwięku

⚙️ (Ustawienia) ⇨ Dźwięk ⇨ Ustawienia trybu dźwięku ⇨ Balans

Można ustawić równowagę pomiędzy lewym a prawym głośnikiem.

## Korzystanie z funkcji Efekty dźwiękowe

⚙️ (Ustawienia) ⇒ Dźwięk ⇒ Ustawienia trybu dźwięku

Wybór różnych efektów dźwiękowych.

- **Virtual Surround** : Dźwięk przestrzenny dostępny dzięki funkcji dźwięku wielokanałowego Virtual Surround.
- **Korektor** : Można ustawić żądane parametry dźwięku bezpośrednio w korektorze.
- **Resetuj** : Dostępne opcje mogą zależeć od modelu.
- Ta funkcja jest dostępna tylko wówczas, jeśli dla trybu **Tryb dźwięku** wybrano opcję **Standardowy**.

## Korzystanie z głośników telewizora

⚙️ (Ustawienia) ⇒ Dźwięk ⇒ Wyjście dźwięku ⇒ Wewnętrzny głośnik TV

[Zależne od modelu]

Dźwięk zostanie odtworzony przez głośniki telewizora.

## Korzystanie ze słuchawek

⚙️ (Ustawienia) ⇒ Dźwięk ⇒ Wyjście dźwięku ⇒ Słuchawki przewodowe

[Zależne od modelu]

Dźwięk zostanie odtworzony przez słuchawki podłączone do portu słuchawek.

## Synchronizacja sygnału audio i wideo

⚙️ (Ustawienia) ⇒ Dźwięk ⇒ Regulacja synchronizacji AV

[Zależne od modelu]

Synchronizacja sygnałów audio i wideo w przypadku braku ich zgodności. W przypadku wybrania dla opcji **Regulacja synchronizacji AV** ustawienia **Wł.** można dostosować dźwięk wyjściowy (głośniki telewizora lub sygnał głośnik zewnętrzny) do obrazu wyświetlanego na ekranie.

- Po wybraniu opcji **Bypass** następuje wysyłanie sygnałów szerokopasmowych lub dźwięku z urządzeń zewnętrznych bez opóźnienia dźwięku. Dźwięk może być odtwarzany przed obrazem, ponieważ przetwarzanie sygnału wejściowego wideo w telewizorze wymaga czasu.

## Ustawienia PIP

⚙️ (Ustawienia) ⇒ Ogólne ⇒ PIP

[Zależne od modelu]

- **Tryb** : Wyświetlanie lub ukrywanie okienka ekranowego.
- **Wyjście PIP** : Wybierz treść, którą chcesz wyświetlić na dodatkowym ekranie.
- **Pozycja** : Dostosowanie położenia okienka ekranowego.
- **Rozmiar** : Dostosowanie rozmiaru okienka ekranowego.
- **Dźwięk** : Przeląca na dźwięk ekranu głównego lub dźwięk ekranu dodatkowego.
- Funkcja **PIP** jest dostępna tylko w następujących trybach:
  - **Główny** : RGB-PC      **Podgląd** : DTV / ATV / HDMI
  - **Główny** : HDMI      **Podgląd** : DTV / ATV / Component
- Ustawienia **PIP** można także skonfigurować przy użyciu **Q.MENU**.
- Naciśnij przycisk **PIP** na pilocie zdalnego sterowania, aby wyświetlić lub ukryć okienko ekranowe.
- Nie można korzystać z funkcji **PIP** , gdy funkcja **SIMPLINK** jest włączona.

## Ustawianie funkcji AutoRun USB

⚙️ (Ustawienia) ⇒ Ogólne ⇒ Autoodtwarzanie USB

Automatyczne odtwarzanie zdjęć lub filmów z USB, gdy telewizor jest włączony lub podłączony jest kabel USB.

- **Wył.** : Wyłącz funkcję **Autoodtwarzanie USB**.
- **Wideo** : Automatycznie odtwarzaj filmy z USB.
- **Zdjęcia** : Automatycznie odtwarzaj zdjęcia z USB.
- Odtwarzaj tylko pliki z folderu najwyższego poziomu urządzenia USB w kolejności.
- Podczas odtwarzania naciśnij przycisk **BACK** lub **EXIT** na pilocie zdalnego sterowania, aby zakończyć działanie tej funkcji.
- Jeśli pliki są nieprawidłowe lub uszkodzone, przed powrotem do poprzedniego stanu wejściowego pojawi się następujący komunikat: „Ten plik jest nieprawidłowy”.
- Gdy urządzenie USB zostanie ponownie podłączone po jego odłączeniu w trakcie odtwarzania filmów wideo, funkcja kontynuowania oglądania uruchamia się automatycznie i wznowia odtwarzanie filmu od ostatnio oglądanej sceny (ma to zastosowanie wyłącznie do pierwszego filmu).

## Korzystanie z funkcji SIMPLINK

[Zależne od modelu]

SIMPLINK to funkcja, która umożliwia sterowanie różnymi urządzeniami multimedialnymi za pośrednictwem menu SIMPLINK.

- 1 Połącz port **HDMI IN** telewizora z gniazdem wyjściowym HDMI urządzenia z łączem SIMPLINK, korzystając z przewodu HDMI.
  - 2 **⚙️ (Ustawienia) ⇒ Ogólne ⇒ SIMPLINK.** Zostanie wyświetlone okno menu SIMPLINK.
  - 3 W oknie ustawień SIMPLINK **Wł.** funkcję SIMPLINK.
  - 4 Wybierz dla ustawień **Auto Power Sync** opcję **Wł.** lub **Wył..**
  - 5 W oknie menu SIMPLINK wybierz urządzenie, którym chcesz sterować.
- Możesz również skonfigurować funkcję SIMPLINK, przechodząc do **🏠 (MENU GŁÓWNE) ⇒ Wejścia ⇒ SIMPLINK.**
  - Funkcja obsługuje tylko urządzenia oznaczone logo SIMPLINK.
  - Aby możliwe było korzystanie z funkcji SIMPLINK, wymagany jest przewód High Speed HDMI® obsługujący mechanizm CEC (Consumer Electronics Control). W przewodach High Speed HDMI® styk nr 13 umożliwia wymianę informacji między urządzeniami.
  - Po wybraniu innego sygnału wejściowego urządzenie z łączem SIMPLINK przestanie działać.
  - W przypadku, gdy używane jest również urządzenie innej firmy wyposażone w funkcję HDMI-CEC, urządzenie SIMPLINK może nie działać prawidłowo.
  - W przypadku wybrania lub odtwarzania zawartości multimedialnej z urządzenia z funkcją kina domowego zostaną automatycznie włączone odtwarzanie dźwięku za pośrednictwem **Głośniki HT.**

## Opis funkcji SIMPLINK

- **Bezpośrednie odtwarzanie :** Natychmiastowe rozpoczęcie odtwarzania zawartości urządzenia multimedialnego w telewizorze.
- **Sterowanie urządzeniami za pomocą pilota telewizora :** Zarządzanie urządzeniem multimedialnym za pomocą pilota telewizora.
- **Główny wyłącznik zasilania :** Jeśli ustawisz opcję **Auto Power Sync** na wartość **Wł.** w ustawieniach SIMPLINK i wyłączysz telewizor, urządzenia podłączone do telewizora za pośrednictwem funkcji SIMPLINK także zostaną wyłączone.
- **Główny włącznik zasilania :** Jeśli opcja **Auto Power Sync** jest ustawiona na wartość **Wł.** w ustawieniach SIMPLINK, włączenie urządzenia powiązanego za pomocą funkcji SIMPLINK spowoduje włączenie telewizora. (Zachowanie może różnić się w zależności od typu podłączonego urządzenia.)
- **Głośniki :** [Zależne od modelu] Wybór głośników kina domowego lub telewizora.

## Aby ustawić hasło

**⚙️ (Ustawienia) ⇒ Bezpieczeństwo ⇒ Ustaw hasło**

Pozwala na ustawienie lub zmianę istniejącego hasła umożliwiającego dostęp do funkcji telewizora.

- Hasłem ustawionym fabrycznie jest '0000'.
- W przypadku gdy jako kraj wybrano Francję, hasłem nie jest '0000', lecz '1234'.
- W przypadku Francji hasło nie może być ustawione jako '0000'.

## Korzystanie z funkcji „Zresetuj do ustawień początkowych”

**⚙️ (Ustawienia) ⇒ Ogólne ⇒ Zresetuj do ustawień początkowych**

Wszystkie zapisane informacje zostaną usunięte. Ustawienia telewizora zostaną przywrócone do wartości fabrycznych.

Telewizor wyłączy się i ponownie włączy, a następnie wszystkie ustawienia zostaną zresetowane.

- W przypadku, gdy opcja **Blokada odbiornika** jest aktywna, zostanie wyświetlone wyskakujące okienko z prośbą o wprowadzenie hasła.
- Nie odłączaj zasilania podczas inicjalizacji.

## Usuwanie urządzeń USB

Wybierz podłączone urządzenie USB w menu **🏠 (MENU GŁÓWNE) ⇒ Wejścia**, a następnie wybierz przycisk **Odłącz**, aby odłączyć urządzenie pamięci masowej USB. Po wyświetleniu komunikatu informującego o usunięciu urządzeniu USB możesz odłączyć urządzenie od telewizora.

- Po wybraniu urządzenia USB, które ma zostać usunięte, nie można odczytać z niego danych. Odłącz urządzenie pamięci masowej USB, a następnie podłącz je ponownie.

## Korzystanie z urządzenia pamięci masowej USB - ostrzeżenie

- Jeśli urządzenie pamięci masowej USB jest wyposażone we wbudowany program do automatycznego rozpoznawania lub wykorzystuje własny sterownik, urządzenie może nie działać.
- Niektóre urządzenia pamięci masowej USB mogą działać nieprawidłowo lub nie działać w ogóle.
- Należy używać jedynie urządzeń pamięci masowej USB sformatowanych w systemie plików Windows FAT32 lub NTFS.
- W przypadku zewnętrznych dysków twardych USB zaleca się korzystanie z urządzeń o napięciu znamionowym poniżej 5 V oraz natężeniu znamionowym poniżej 500 mA.
- Zaleca się korzystanie z pamięci USB o pojemności 32 GB lub mniejszej oraz z dysków twardych USB o pojemności 2 TB lub mniejszej.
- Jeśli dysk twardy USB z funkcją oszczędzania energii nie działa prawidłowo, wyłącz i ponownie włącz zasilanie. Więcej informacji można znaleźć w instrukcji obsługi dysku twardego USB.
- Dane zapisane w urządzeniu pamięci masowej USB mogą ulec uszkodzeniu, dlatego też należy pamiętać o tworzeniu kopii zapasowych ważnych plików w innych urządzeniach. Dbałość o dane stanowi obowiązek użytkownika, a producent urządzenia nie odpowiada za ich utratę.

## Obsługiwane pliki Moje media

- Maksymalna szybkość transmisji: 20 Mb/s (megabitów na sekundę)
- Obsługiwane formaty napisów zewnętrznych: \*.smi, \*.srt, \*.sub (MicroDVD, SubViewer1.0/2.0), \*.ass, \*.ssa, \*.txt (TMplayer), \*.psb (PowerDivX)

## Obsługiwane formaty plików wideo

- Maksymalnie: 1920 x 1080 @ 30p (tylko Motion JPEG 640 x 480 @ 30p)

Rozszerzenie	Kodek	
.asf, .wmv	Film	MPEG-4 Part2, Xvid, H.264/AVC, VC1(WMV3, WVC1)
	Audio	WMA Standard, WMA9(Pro), MP3, AAC, AC3
.avi	Film	MPEG-2, MPEG-4 Part2, Xvid, H.264/AVC
	Audio	HE-AAC, LPCM, ADPCM, MPEG-1 Layer I, MPEG-1 Layer II, Dolby Digital, MPEG-1 Layer III (MP3)
.ts, .trp, .tp, .mts, .m2ts	Film	H.264/AVC, MPEG-2, H.265/HEVC
	Audio	MPEG-1 Layer I, MPEG-1 Layer II, MPEG-1 Layer III (MP3), Dolby Digital, Dolby Digital Plus, AAC, HE-AAC
.vob	Film	MPEG-1, MPEG-2
	Audio	Dolby Digital, MPEG-1 Layer I, MPEG-1 Layer II, DVD-LPCM
.mp4, .m4v, .mov	Film	MPEG-2, MPEG-4 Part2, Xvid, H.264/AVC
	Audio	AAC, MPEG-1 Layer III (MP3)
.mkv	Film	MPEG-2, MPEG-4 Part2, Xvid, H.264/AVC
	Audio	HE-AAC, Dolby Digital, MPEG-1 Layer III (MP3), LPCM
motion JPEG	Film	MJPEG
	Audio	LPCM, ADPCM
.mpg, .mpeg, .mpe	Film	MPEG-1, MPEG-2
	Audio	MPEG-1 Layer I, MPEG-1 Layer II, Dolby Digital, LPCM
.dat	Film	MPEG-1, MPEG-2
	Audio	MP2
.flv	Film	Sorenson H.263, H.264/AVC
	Audio	MP3, AAC, HE-AAC
.3gp	Film	H.264/AVC, MPEG-4 Part2
	Audio	AAC, AMR(NB/WB)

## Obsługiwane formaty dźwięku

Format plików	Pozycja	Informacje
mp3	Szybkość transmisji bitów	od 32 kb/s do 320 kb/s
	Częstotliwość próbkowania	od 16 kHz do 48 kHz
	Obsługa	MPEG-1, MPEG-2, Layer2, Layer3
AAC	Szybkość transmisji bitów	Format dowolny
	Częstotliwość próbkowania	od 8 kHz do 48 kHz
	Obsługa	ADIF, ADTS
M4A	Szybkość transmisji bitów	Format dowolny
	Częstotliwość próbkowania	od 8 kHz do 48 kHz
	Obsługa	MPEG-4
WAV	Szybkość transmisji bitów	od 64 kb/s do 1,5 Mb/s
	Częstotliwość próbkowania	od 8 kHz do 48 kHz
	Obsługa	LPCM
	Głębokość kolorów w bitach	8 bity / 16 bity / 24 bity
WMA	Szybkość transmisji bitów	od 128 kb/s do 320 kb/s
	Częstotliwość próbkowania	od 8 kHz do 48 kHz
	Obsługa	WMA7, WMA8, WMA9 Standard
WMA 10 Pro	Szybkość transmisji bitów	Do 768 kb/s
	Kanały / częstotliwość próbkowania	M0: maks. 2 kanały, 48 kHz (z wyjątkiem trybu LBR), M1: maks. 5.1 kanały, 48 kHz, M2 : maks. 5.1 kanały, 96 kHz
	Obsługa	WMA 10 Pro
OGG	Szybkość transmisji bitów	Format dowolny
	Częstotliwość próbkowania	od 8 kHz do 48 kHz
	Obsługa	OGG Vorbis

## Obsługiwane formaty zdjęć

Format plików	Pozycja	Rozdzielczość
jpeg, jpg, jpe	Dostępny typ pliku	SOF0: Podstawowy SOF1: Rozszerzony tryb sekwencyjny SOF2: Tryb progresywny
	Rozmiar zdjęcia	Minimalny: 64 (szer.) x 64 (wys.) Maksymalny (Typ normalny): 15360 (szer.) x 8640 (wys.) Maksymalny (Progresywny) : 1920 (szer.) x 1440 (wys.)
BMP	Rozmiar zdjęcia	Minimalny: 64 (szer.) x 64 (wys.) Maksymalnie: 9600 (szer.) x 6400 (wys.)
PNG	Dostępny typ pliku	Z przeplotem, Przeplotu
	Rozmiar zdjęcia	Minimalny: 64 (szer.) x 64 (wys.) Maksymalny: z przeplotem: 1200 (szer.) x 800 (wys.) Maksymalny: bez przeplotu: 9600 (szer.) x 6400 (wys.)

\* Wyświetlenie plików w formacie BMP i PNG może potrwać dłużej niż wyświetlenie plików w formacie JPEG.

## Internetowa instrukcja obsługi

Aby uzyskać szczegółowe informacje dostępne w ramach instrukcji obsługi, odwiedź stronę [www.lg.com](http://www.lg.com).

## Konserwacja

### Czyszczenie telewizora

Aby zapewnić najwyższą jakość pracy i dłuższy okres eksploatacji telewizora, należy go regularnie czyścić.

- Najpierw należy wyłączyć urządzenie oraz odłączyć przewód zasilający i pozostałe kable.
- Jeśli telewizor ma pozostawać nieużywany przez dłuższy czas, należy odłączyć przewód zasilający od gniazdka sieciowego. To pozwoli uniknąć ewentualnych uszkodzeń na skutek wyładowań elektrycznych i wahań napięcia w sieci.

### Ekran, ramka, obudowa i podstawa

Aby usunąć kurz lub lekki brud z powierzchni, należy przetrzeć ją miękką, suchą, czystą szmatką.

Aby usunąć mocniejsze zabrudzenia, najpierw należy przetrzeć powierzchnię miękką szmatką nawilżoną czystą wodą lub rozcieńczonym łagodnym detergentem. Następnie należy od razu wytrzeć powierzchnię suchą szmatką.

- Należy unikać dotykania ekranu, ponieważ może to doprowadzić do jego uszkodzenia.
- Nie wolno naciskać ani pocierać powierzchni ekranu, ani uderzać o nią paznokciami lub ostrymi przedmiotami, ponieważ może to spowodować jej zarysowanie i zniekształcenia obrazu.
- Do czyszczenia powierzchni nie wolno stosować żadnych środków chemicznych, ponieważ może to spowodować uszkodzenie produktu.
- Nie wolno rozpylać płynów na powierzchnię urządzenia. Jeśli woda dostanie się do jego wnętrza, może spowodować pożar, porażenie prądem lub nieprawidłowe działanie.

### Przewód zasilający

Kurz i brud gromadzące się na przewodzie zasilającym należy regularnie usuwać.

### Zapobieganie zjawisku „wypalenia” obrazu na ekranie

- Jeśli na ekranie telewizora przez dłuższy czas będzie wyświetlany nieruchomy obraz, zostanie on trwale odwzorowany, na stałe zniekształcając wyświetlaną później zawartość. Zjawisko to nosi nazwę „wypalenia” i nie jest objęte gwarancją.
- Jeśli przez dłuższy czas będą ustawione proporcje ekranu 4:3, może dojść do wypalenia obrazu przy krawędziach ekranu.
- W celu uniknięcia efektu wypalenia należy unikać wyświetlania na ekranie nieruchomych obrazów przez dłuższy czas (powyżej 2 godzin na ekranach LCD).

## Rozwiązywanie Problemów

### Nie można sterować telewizorem przy użyciu pilota zdalnego sterowania.

- Sprawdź czujnik zdalnego sterowania na urządzeniu i spróbuj ponownie.
- Sprawdź, czy między urządzeniem a pilotem nie ma przeszkód blokujących przesyłanie sygnału.
- Sprawdź, czy baterie są sprawne i poprawnie włożone (⊕ do ⊕, ⊖ do ⊖).

### Nie widać obrazu i nie słychać dźwięku.

- Sprawdź, czy urządzenie jest włączone.
- Sprawdź, czy przewód zasilający jest podłączony do gniazdka elektrycznego.
- Sprawdź działanie gniazdka sieciowego, podłączając do niego inne urządzenia.

### Telewizor nieoczekiwanie się wyłącza.

- Sprawdź ustawienia zasilania. Być może nastąpiła przerwa w zasilaniu.
- Sprawdź w ustawieniach opcji **Timery**, czy nie włączono funkcji **Automatyczne wyłączenie** (Zależne od modelu) / **Drzemka** / **Wyłącz zasilanie timerem**.
- Jeśli włączony telewizor nie odbiera żadnego sygnału przez 15 minut, zostaje automatycznie wyłączony.

### Podczas podłączania do komputera (HDMI/RGB) wyświetlany jest komunikat ‘Brak sygnału’, ‘Sprawdź przewód sygnałowy’ lub ‘Nieobsługiwany format’.

- Wyłącz i włącz telewizor za pomocą pilota.
- Odłącz i ponownie podłącz przewód HDMI/RGB.
- Ponownie uruchom komputer, gdy telewizor jest włączony.

### Automatyczne wyłączenie telewizora.

- W przypadku ustawienia funkcji **Włącz zasilanie timerem** telewizor wyłączy się automatycznie o wybranej godzinie, natomiast w razie braku aktywności użytkownika wyłączy się automatycznie po dwóch godzinach.
- Aby wyłączyć tę funkcję, korzystając z pilota przejdź do menu **⚙️ (Ustawienia) ⇒ Timery ⇒ Włącz zasilanie timerem ⇒ Automatyczne wyłączenie zasilania po 2 godzinach ⇒ Wyl.**

## Dane techniczne

W związku z unowocześnieniem funkcji dane techniczne produktu mogą ulec zmianie bez wcześniejszego powiadomienia.

Modele	Wymiary (dł, x wys, x szer,) (mm)		Waga (kg)		Zużycie energii (Ustawienia fabryczne)	Zasilanie
	Z podstawą	Bez podstawy	Z podstawą	Bez podstawy		
22TK410D 22TK410V	507,6 x 358,0 x 146,3	507,6 x 316,5 x 52,7	3,0	2,9	26 W	19 V $\overline{\text{---}}$ 1,6 A
24TK410D 24TK410V 24TK410U 24TK41EV	556 x 392,7 x 143,4	556 x 345,2 x 54,7	3,5	3,2	28 W	19 V $\overline{\text{---}}$ 1,6 A
24TK420V	556 x 376,5 x 130,5	556 x 345,2 x 54,7	3,3	3,2	28 W	19 V $\overline{\text{---}}$ 1,6 A
28TK410D 28TK410V 28TK410U 28TK41EV	641,5 x 444,0 x 178,8	641,5 x 396,3 x 59,5	5,0	4,5	28 W	19 V $\overline{\text{---}}$ 1,6 A
28TK420V	641,5 x 428,7 x 159,2	641,5 x 396,3 x 59,5	4,6	4,5	28 W	19 V $\overline{\text{---}}$ 1,6 A
27TK600V	634,6 x 400,6 x 90,4		4,5		32 W	19 V $\overline{\text{---}}$ 2,0 A

Zasilacz AC/DC	TK410*, TK420*, TK41EV	27TK600V
	Producent : Lien Chang Model : LCAP16A-E, LCAP21A Producent : Honor Model : ADS-40FSG-19 19032GPG, ADS-40SG-19-3 19032G	Producent: Lien Chang Model: LCAP21C
	Wejście : AC 100 – 240 V (50/60 Hz) Wyjście : DC 19 V $\overline{\text{---}}$ 1,7 A	Wejście: AC 100 – 240 V (50/60 Hz) Wyjście: DC 19 V $\overline{\text{---}}$ 2,1 A

Wymiary modułu CI (dł, x wys, x szer,)	100,0 mm x 55,0 mm x 5,0 mm
--	-----------------------------

Środowisko	Temperatura w miejscu eksploatacji	Od 0 °C do 40 °C
	Wilgotność w miejscu eksploatacji	Poniżej 80 %
	Temperatura w miejscu przechowywania	Od -20 °C do 60 °C
	Wilgotność w miejscu przechowywania	Poniżej 85 %

(W zależności od kraju)

	Telewizja cyfrowa			Telewizja analogowa
	Telewizja satelitarna	Telewizja naziemna	Telewizja kablowa	Telewizja naziemna/kablowa
<b>System telewizji</b>	DVB-S/S2*	DVB-T DVB-T2*	DVB-C	PAL/SECAM B/G, D/K, I, SECAM L
<b>Zakres odbieranych programów</b>	950 – 2150 Mhz	VHF III : 174 – 230 Mhz UHF IV : 470 – 606 Mhz UHFV : 606 – 862 Mhz S pasmo II : 230 – 300 Mhz S pasmo III : 300 – 470 Mhz	46 – 890 Mhz	46 – 862 Mhz
<b>Maksymalna liczba zapisanych programów</b>	6000	2000		
<b>Impedancja anteny zewnętrznej</b>	75 Ω			

\* Tylko modele obsługujące tryb DVB-T2/C/S2.

## Obsługa trybu HDMI-PC

24/28TK410\*, 24/28TK420\*, 24/28TK41EV

Rozdzielczość	Częstotliwość pozioma (kHz)	Częstotliwość pionowa (Hz)
720 x 400	31,468	70,080
640 x 480	31,469 37,500	59,940 75,000
800 x 600	37,879 46,875	60,317 75,000
1024 x 768	48,363 60,023	60,004 75,029
1280 x 800	49,702	59,810
1366 x 768	47,717	59,790

22TK410\*

Rozdzielczość	Częstotliwość pozioma (kHz)	Częstotliwość pionowa (Hz)
720 x 400	31,468	70,080
640 x 480	31,469 37,500	59,940 75,000
800 x 600	37,879 46,875	60,317 75,000
1024 x 768	48,363 56,476 60,023	60,004 70,069 75,029
1152 x 864	67,500	75,000
1280 x 720	45,000	60,000
1280 x 800	49,702	59,810
1280 x 1024	63,981 79,976	60,020 75,025
1400 x 1050	65,317	59,978
1440 x 900	55,935	59,887
1600 x 900	60,000	60,000
1680 x 1050	64,674 65,290	59,883 59,954
1920 x 1080	67,500	60,000

### ! UWAGA

- Optymalna rozdzielczość monitora to
  - 24/28TK410\*, 24/28TK420\*, 24/28TK41EV : 1366 x 768 @ 60 Hz.
  - 22TK410\* : 1920 x 1080 @ 60 Hz.
- Optymalne taktowanie w każdym trybie to częstotliwość pionowa 60 Hz.

## Parametry obrazu w trybach RGB (PC) / HDMI (PC)

27TK600V

Rozdzielczość	Częstotliwość Pozioma (kHz)	Częstotliwość Pionowa (Hz)
720 x 400	31,468	70,080
640 x 480	31,469 37,500	59,940 75,000
800 x 600	37,879 46,875	60,317 75,000
1024 x 768	48,363	60,004
1024 x 768 (Tylko modele HDMI(PC))	56,476	70,069
1024 x 768	60,023	75,029
1152 x 864	67,500	75,000
1280 x 720	45,000	60,000
1280 x 800	49,702	59,810
1280 x 1024	63,981 79,976	60,020 75,025
1400 x 1050	65,317	59,978
1440 x 900	55,935	59,887
1600 x 900	60,000	60,000
1680 x 1050	64,674 65,290	59,883 59,954
1920 x 1080 (Tylko modele RGB(PC))	66,590	59,930
1920 x 1080 (Tylko modele HDMI(PC))	67,500	60,000

### ! UWAGA

- Optymalna rozdzielczość monitora : 1920 x 1080 @ 60 Hz.
- Optymalne taktowanie w każdym trybie to częstotliwość pionowa 60 Hz.

## Obsługa trybu HDMI-DTV

Rozdzielczość	Częstotliwość pozioma (kHz)	Częstotliwość pionowa (Hz)
720 x 480	31,469	59,940
	31,500	60,000
720 x 576	31,250	50,000
1280 x 720	37,500	50,000
	44,960	59,940
	45,000	60,000
1920 x 1080	33,720	59,940
	33,750	60,000
	28,125	50,000
	27,000	24,000
	33,750	30,000
	56,250	50,000
	67,430	59,940
67,500	60,000	

## OSTRZEŻENIE!

Nigdy nie umieszczać telewizora w miejscu, które nie jest stabilne. Telewizor może spaść i spowodować poważne obrażenia ciała lub śmierć. Obrażeń (zagrażających zwłaszcza dzieciom) można uniknąć, stosując się do prostych zaleceń:

- Należy korzystać ze stolików lub szafek zalecanych przez producenta telewizora.
- Należy korzystać wyłącznie z mebli, które są w stanie bezpiecznie utrzymać ciężar telewizora.
- Telewizor należy umieścić w taki sposób, aby nie wystawał poza krawędź mebla, na którym się znajduje.
- Nie należy umieszczać telewizora na wysokich meblach (np. szafie lub biblioteczce) bez odpowiedniego przymocowania mebla i telewizora z zastosowaniem odpowiednich zabezpieczeń.
- Między telewizorem a meblem, na którym znajduje się telewizor, nie należy umieszczać tkanin ani innych materiałów.
- Należy poinformować dzieci o zagrożeniach związanych z wspinaniem się na meble w celu dotknięcia telewizora lub dotknięcia przycisków sterujących.

Należy stosować się do powyższych uwag zarówno przy instalacji telewizora oraz w przypadku przeniesienia go w inne miejsce.

## Parametry obrazu w trybie Component

### 27TK600V

Rozdzielczość	Częstotliwość Pozioma (kHz)	Częstotliwość Pionowa (Hz)
720 x 480	15,730	59,940
	15,750	60,000
	31,470	59,940
	31,500	60,000
720 x 576	15,625	50,000
	31,250	50,000
1280 x 720	44,960	59,940
	45,000	60,000
	37,500	50,000
1920 x 1080	33,720	59,940
	33,750	60,000
	28,125	50,000
	56,250	50,000
	67,432	59,940
	67,500	60,000

## Symbole

	Oznacza prąd zmienny (AC).
	Oznacza prąd stały (DC).
	Oznacza urządzenie klasy ochronności II.
	Oznacza tryb czuwania.
	Oznacza przycisk „Wł.” (zasilanie).
	Oznacza niebezpieczne napięcie.

## Informacje o podłączeniu do portu Component

### 27TK600V

Porty Component telewizora	Y	P <sub>B</sub>	P <sub>R</sub>
----------------------------	---	----------------	----------------

Porty wyjściowe wideo w odtwarzaczu DVD	Y	P <sub>B</sub>	P <sub>R</sub>
	Y	B-Y	R-Y
	Y	C <sub>b</sub>	C <sub>r</sub>
	Y	P <sub>b</sub>	P <sub>r</sub>



Model i numer seryjny telewizora znajdują się na jego tylnym panelu.

W przypadku korzystania z obsługi serwisowej należy podać sprzedawcy te informacje (znajdują się one też na etykiecie, na tylnej pokrywie urządzenia).

MODEL \_\_\_\_\_

NUMER SERYJNY \_\_\_\_\_