



# OWNER'S MANUAL

Safety and Reference

## LED TV\*

---

\* LG LED TV applies LCD screen with LED backlights.

Please read this manual carefully before operating your set and retain it for future reference.




\* M F L 7 1 4 3 7 8 0 6 \*

(2007-REV02)

[www.lg.com](http://www.lg.com)


Copyright © 2020 LG Electronics Inc. All Rights Reserved.

## Warning! Safety Instructions





**CAUTION**

RISK OF ELECTRIC SHOCK  
DO NOT OPEN



CAUTION: TO REDUCE THE RISK OF ELECTRIC SHOCK, DO NOT REMOVE COVER (OR BACK). NO USER-SERVICEABLE PARTS INSIDE. REFER TO QUALIFIED SERVICE PERSONNEL.

 This symbol is intended to alert the user to the presence of uninsulated "dangerous voltage" within the product's enclosure that may be of sufficient magnitude to constitute a risk of electric shock to persons.

 This symbol is intended to alert the user to the presence of important operating and maintenance (servicing) instructions in the literature accompanying the appliance.

WARNING: TO REDUCE THE RISK OF FIRE AND ELECTRIC SHOCK, DO NOT EXPOSE THIS PRODUCT TO RAIN OR MOISTURE.

- TO PREVENT THE SPREAD OF FIRE, KEEP CANDLES OR OTHER ITEMS WITH OPEN FLAMES AWAY FROM THIS PRODUCT AT ALL TIMES.
  - **Do not place the TV and/or remote control in the following environments:**
    - Keep the product away from direct sunlight.
    - An area with high humidity such as a bathroom
    - Near any heat source such as stoves and other devices that produce heat.
    - Near kitchen counters or humidifiers where they can easily be exposed to steam or oil.
    - An area exposed to rain or wind.
    - Do not expose to dripping or splashing and do not place objects filled with liquids, such as vases, cups, etc. on or over the apparatus (e.g., on shelves above the unit).
    - Near flammable objects such as gasoline or candles, or expose the TV to direct air conditioning.
    - Do not install in excessively dusty places.
- Otherwise, this may result in fire, electric shock, combustion/explosion, malfunction or product deformation.

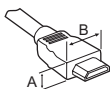
### • Ventilation

- Install your TV where there is proper ventilation. Do not install in a confined space such as a bookcase.
- Do not install the product on a carpet or cushion.
- Do not block or cover the product with cloth or other materials while unit is plugged in.
- Take care not to touch the ventilation openings. When watching the TV for a long period, the ventilation openings may become hot.
- Protect the power cord from physical or mechanical abuse, such as being twisted, kinked, pinched, closed in a door, or walked upon. Pay particular attention to plugs, wall outlets, and the point where the cord exits the device.
- Do not move the TV whilst the Power cord is plugged in.
- Do not use a damaged or loosely fitting power cord.
- Be sure to grasp the plug when unplugging the power cord. Do not pull on the power cord to unplug the TV.
- Do not connect too many devices to the same AC power outlet as this could result in fire or electric shock.
- **Disconnecting the Device from the Main Power**
  - The power plug is the disconnecting device. In case of an emergency, the power plug must remain readily accessible.
- Do not let your children climb or cling onto the TV. Otherwise, the TV may fall over, which may cause serious injury.
- **Outdoor Antenna Grounding** (Can differ by country):
  - If an outdoor antenna is installed, follow the precautions below. An outdoor antenna system should not be located in the vicinity of overhead power lines or other electric light or power circuits, or where it can come in contact with such power lines or circuits as death or serious injury can occur.

- **Grounding** (Except for devices which are not grounded.)
    - TV with a three-prong grounded AC plug must be connected to a three-prong grounded AC outlet. Ensure that you connect the earth ground wire to prevent possible electric shock.
  - Never touch this apparatus or antenna during a lightning storm. You may be electrocuted.
  - Make sure the power cord is connected securely to the TV and wall socket if not secured damage to the Plug and socket may occur and in extreme cases a fire may break out.
  - Do not insert metallic or inflammable objects into the product. If a foreign object is dropped into the product, unplug the power cord and contact the customer service.
  - Do not touch the end of the power cord while it is plugged in. You may be electrocuted.
  - **If any of the following occur, unplug the product immediately and contact your local customer service.**
    - The product has been damaged.
    - If water or another substance enters the product (like an AC adapter, power cord, or TV).
    - If you smell smoke or other odors coming from the TV
    - When lightning storms or when unused for long periods of time. Even the TV is turned off by remote control or button, AC power source is connected to the unit if not unplugged in.
  - Do not use high voltage electrical equipment near the TV (e.g., a bug zapper). This may result in product malfunction.
  - Do not attempt to modify this product in any way without written authorization from LG Electronics. Accidental fire or electric shock can occur. Contact your local customer service for service or repair. Unauthorized modification could void the user's authority to operate this product.
  - Use only an authorized attachments / accessories approved by LG Electronics. Otherwise, this may result in fire, electric shock, malfunction, or product damage.
  - Never disassemble the AC adapter or power cord. This may result in fire or electric shock.
  - Handle the adapter carefully to avoid dropping or striking it. An impact could damage the adapter.
  - To reduce the risk of fire or electrical shock, do not touch the TV with wet hands. If the power cord prongs are wet or covered with dust, dry the power plug completely or wipe dust off.
- **Batteries**
    - Store the accessories (battery, etc.) in a safe location out of the reach of children.
    - Do not short circuit, disassemble, or allow the batteries to overheat. Do not dispose of batteries in a fire. Batteries should not be exposed to excessive heat.
    - Caution: Risk of fire or explosion if the battery is replaced by an incorrect type.
  - **Moving**
    - When moving, make sure the product is turned off, unplugged, and all cables have been removed. It may take 2 or more people to carry larger TVs. Do not press or put stress on the front panel of the TV. Otherwise, this may result in product damage, fire hazard or injury.
  - Keep the packing anti-moisture material or vinyl packing out of the reach of children.
  - Do not allow an impact shock, any objects to fall into the product, and do not drop anything onto the screen.
  - Do not press strongly upon the panel with a hand or a sharp object such as a nail, pencil, or pen, or make a scratch on it. It may cause damage to screen.
- **Cleaning**
    - When cleaning, unplug the power cord and wipe gently with a soft/dry cloth. Do not spray water or other liquids directly on the TV. Do not clean your TV with chemicals including glass cleaner, any type of air freshener, insecticide, lubricants, wax (car, industrial), abrasive, thinner, benzene, alcohol etc., which can damage the product and/or its panel. Otherwise, this may result in electric shock or product damage.

## Preparing

- If the TV is turned on for the first time after it was shipped from the factory, initialization of the TV may take a few minutes.
- Image shown may differ from your TV.
- Your TV's OSD (On Screen Display) may differ slightly from that shown in this manual.
- The available menus and options may differ from the input source or product model that you are using.
- New features may be added to this TV in the future.
- The device must be easily accessed to a location outlet near the access. Some devices are not made by turning on / off button, turning off the device and unplugging the power cord.
- The items supplied with your product may vary depending on the model.
- Product specifications or contents of this manual may be changed without prior notice due to upgrade of product functions.
- For an optimal connection, HDMI cables and USB devices should have bezels less than 10 mm thick and 18 mm width. Use an extension cable that supports USB 2.0 if the USB cable or USB memory stick does not fit into your TV's USB port.



\*A ≦ 10 mm

\*B ≦ 18 mm

- Use a certified cable with the HDMI logo attached.
- If you do not use a certified HDMI cable, the screen may not display or a connection error may occur.
- Recommended HDMI Cable Types
  - Ultra High Speed HDMI<sup>®</sup>/<sup>™</sup> cable (3 m or less)

## Separate Purchase

Separate purchase items can be changed or modified for quality improvement without any notification. Contact your dealer to buy these items. These devices only work with certain models.

The model name or design may be changed depending on the upgrade of product functions, manufacturer's circumstances or policies.

### Magic Remote Control

(Depending on model)

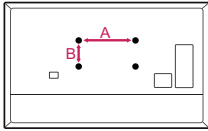
**MR20GA**

Check whether your TV model supports Bluetooth in the Wireless Module Specification to verify whether it can be used with the Magic Remote.

## Wall Mounting Bracket

(Depending on model)

Make sure to use screws and wall mount bracket that meet the VESA standard. Standard dimensions for the wall mount kits are described in the following table.



|                           |   |  |
|---------------------------|---|--|
| <b>Model</b>              | 43UN71*<br>43/50UN73*<br>43/50UN74*<br>43/50UN80*<br>43UN81*<br>50UN81* | 49/55UN71*<br>49/55UN73*<br>49/55UN74*<br>55UN80*<br>55UN81*                       |
| <b>VESA (A x B) (mm)</b>  | 200 x 200   | 300 x 300  |
| <b>Standard screw</b>     | M6  | M6   |
| <b>Number of screws</b>   | 4   | 4  |
| <b>Wall mount bracket</b> | LSW240B<br>MSW240   | OLW480B<br>MSW240  |
| <b>Model</b>              | 60/65UN71*<br>65UN73*<br>65UN74*<br>65UN80*<br>65UN81*<br>65UN85*       | 70UN70*<br>70/75UN71*<br>70UN73*<br>70UN74*<br>75UN70*<br>75UN81*<br>75/82/86UN85* |
| <b>VESA (A x B) (mm)</b>  | 300 x 300   | 600 x 400  |
| <b>Standard screw</b>     | M6  | M8   |
| <b>Number of screws</b>   | 4   | 4  |
| <b>Wall mount bracket</b> | OLW480B   | LSW640B  |

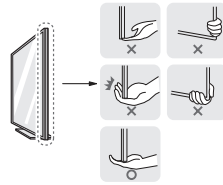
## Lifting and moving the TV

Please note the following advice to prevent the TV from being scratched or damaged and for safe transportation regardless of its type and size.

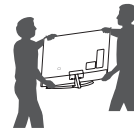
- It is recommended to move the TV in the box or packing material that the TV originally came in.
- Before moving or lifting the TV, disconnect the power cord and all cables.
- When holding the TV, the screen should face away from you to avoid damage.



- Hold the top and bottom of the TV frame firmly. Make sure not to hold the transparent part, speaker, or speaker grill area.



- When transporting a large TV, there should be at least 2 people.
- When transporting the TV by hand, hold the TV as shown in the following illustration.



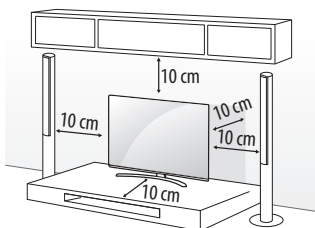
- When transporting the TV, do not expose the TV to jolts or excessive vibration.
- When transporting the TV, keep the TV upright, never turn the TV on its side or tilt towards the left or right.
- Do not apply excessive pressure to cause flexing / bending of frame chassis as it may damage screen.
- When handling the TV, be careful not to damage the protruding buttons.



- Avoid touching the screen at all times, as this may result in damage to the screen.
- When attaching the stand to the TV set, place the screen facing down on a cushioned table or flat surface to protect the screen from scratches.

## Mounting on the Table

- 1 Lift and tilt the TV into its upright position on a table.
  - Leave a 10 cm (minimum) space from the wall for proper ventilation.



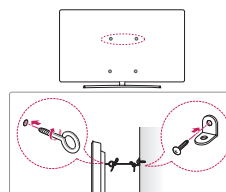
(Depending on model)

- 2 Connect the power cord to a wall outlet.



- Do not apply foreign substances (oils, lubricants, etc.) to the screw parts when assembling the product. (Doing so may damage the product.)
- If you install the TV on a stand, you need to take actions to prevent the product from overturning. Otherwise, the product may fall over, which may cause injury.
- Do not use any unapproved items to ensure the safety and product life span.
- Any damage or injuries caused by using unapproved items are not covered by the warranty.
- Make sure that the screws are inserted correctly and fastened securely. (If they are not fastened securely enough, the TV may tilt forward after being installed.) Do not use too much force and over tighten the screws; otherwise screw may be damaged and not tighten correctly.

## Securing TV to the Wall

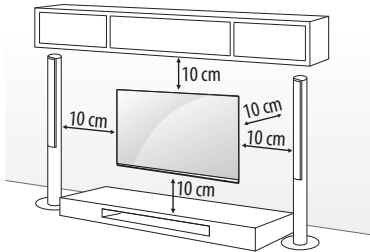


(Depending on model)

- 1 Insert and tighten the eye-bolts, or TV brackets and bolts on the back of the TV.
  - If there are bolts inserted at the eye-bolts position, remove the bolts first.
- 2 Mount the wall brackets with the bolts to the wall. Match the location of the wall bracket and the eye-bolts on the rear of the TV.
- 3 Connect the eye-bolts and wall brackets tightly with a sturdy rope. Make sure to keep the rope horizontal with the flat surface.
  - Use a platform or cabinet that is strong and large enough to support the TV securely.
  - Brackets, bolts and ropes are not provided. You can obtain additional accessories from your local dealer.

## Mounting to the Wall

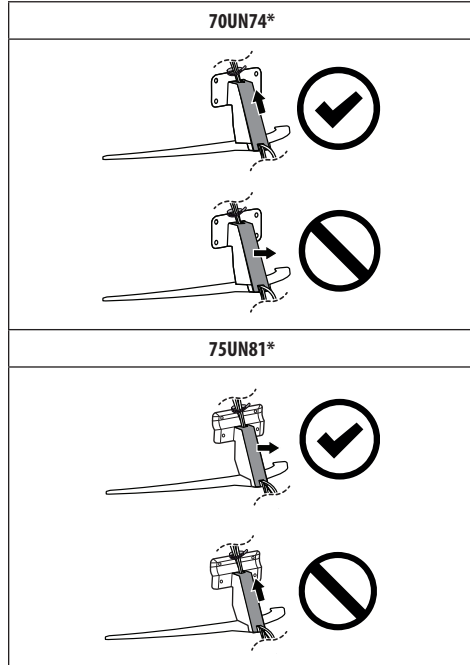
Attach an optional wall mount bracket at the rear of the TV carefully and install the wall mount bracket on a solid wall perpendicular to the floor. When you attach the TV to other building materials, please contact qualified personnel. LG recommends that wall mounting be performed by a qualified professional installer. We recommend the use of LG's wall mount bracket. LG's wall mount bracket is easy to move with cables connected. When you do not use LG's wall mount bracket, please use a wall mount bracket where the device is adequately secured to the wall with enough space to allow connectivity to external devices. It is advised to connect all the cables before installing fixed wall mounts.



(Depending on model)

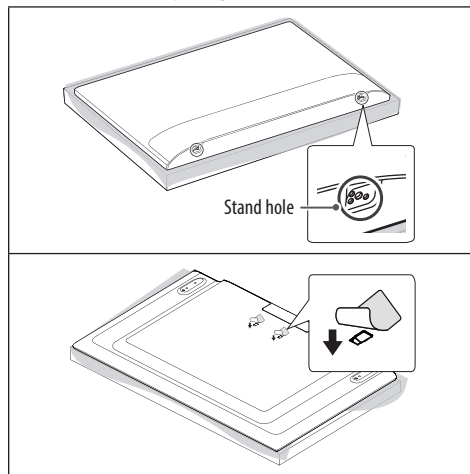


- Remove the stand before installing the TV on a wall mount by performing the stand attachment in reverse.
- For more information of screws and wall mount bracket, refer to the Separate purchase.
- If you intend to mount the product to a wall, attach VESA standard mounting interface (optional parts) to the back of the product. When you install the set to use the wall mounting bracket (optional parts), fix it carefully so as not to drop.
- When mounting a TV on the wall, make sure not to install the TV by hanging the power and signal cables on the back of the TV.
- Do not install this product on a wall if it could be exposed to oil or oil mist. This may damage the product and cause it to fall.



- Do not use a sharp object when you detached the cable cover. This could damage the cable or the cabinet. It may also cause personal harm. (Depending on model)

- When installing the wall mounting bracket, it is recommended to cover the stand hole using tape, in order to prevent the influx of dust and insects. (Depending on model)



## Connections

Connect various external devices to the TV and switch input modes to select an external device. For more information of external device's connection, refer to the manual provided with each device.

### Antenna/Cable

Connect the TV to a wall antenna socket with an RF cable (75 Ω).

- Use a signal splitter to use more than 2 TVs.
- If the image quality is poor, install a signal amplifier properly to improve the image quality.
- If the image quality is poor with an antenna connected, try to realign the antenna in the correct direction.
- An antenna cable and converter are not supplied.
- For a location that is not supported with ULTRA HD broadcasting, this TV cannot receive ULTRA HD broadcasts directly.

### Satellite dish

Connect the TV to a satellite dish to a satellite socket with a satellite RF cable (75 Ω). (Depending on model)

### CI module


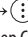
View the encrypted (pay) services in digital TV mode. (Depending on model)

- Check if the CI module is inserted into the PCMCIA card slot in the right direction. If the module is not inserted properly, this can cause damage to the TV and the PCMCIA card slot.
- If the TV does not display any video and audio when CI+ CAM is connected, please contact to the Terrestrial/Cable/Satellite Service Operator.

## Other connections

Connect your TV to external devices. For the best picture and audio quality, connect the external device and the TV with the HDMI cable. Some separate cable is not provided.

### HDMI

- When connecting the HDMI cable, the product and external devices should be turned off and unplugged.
  - Supported HDMI Audio format:  
(Depending on model)  
True HD (48 kHz),  
Dolby Digital / Dolby Digital Plus (32 kHz / 44.1 kHz / 48 kHz),  
PCM (32 kHz / 44.1 kHz / 48 kHz / 96 kHz / 192 kHz)
  -  →  → [Picture] → [Additional Settings] → [HDMI Ultra HD Deep Colour]  
(Only 86/82/75/65UN85\*)
    - On: Support 4K @ 50/60 Hz (4:4:4, 4:2:2, 4:2:0),  
<3,4 port Only> 4K @ 100/120 Hz (4:4:4, 4:2:2, 4:2:0)
    - Off: Support 4K @ 50/60 Hz (4:2:0)  
(Except for 86/82/75/65UN85\*)
    - On: Support 4K @ 50/60 Hz (4:4:4, 4:2:2, 4:2:0)
    - Off: Support 4K @ 50/60 Hz (4:2:0)
- If the device connected to Input Port also supports Ultra HD Deep Colour, your picture may be clearer. However, if the device doesn't support it, it may not work properly. In that case, change the TV's [HDMI Ultra HD Deep Colour] setting to off.

### USB

Some USB Hubs may not work. If a USB device connected using a USB Hub is not detected, connect it to the USB port on the TV directly.



## External Devices

Available external devices are: Blu-ray player, HD receivers, DVD players, VCRs, audio systems, USB storage devices, PC, gaming devices, and other external devices.


- The external device connection may differ from the model.
- Connect external devices to the TV regardless of the order of the TV port.
- If you record a TV program on a Blu-ray/DVD recorder or VCR, make sure to connect the TV signal input cable to the TV through a DVD recorder or VCR. For more information of recording, refer to the manual provided with the connected device.
- Refer to the external equipment's manual for operating instructions.
- If you connect a gaming device to the TV, use the cable supplied with the gaming device.
- In PC mode, there may be noise associated with the resolution, vertical pattern, contrast or brightness. If noise is present, change the PC output to another resolution, change the refresh rate to another rate or adjust the brightness and contrast on the [Picture] menu until the picture is clear.
- In PC mode, some resolution settings may not work properly depending on the graphics card.
- If ULTRA HD content is played on your PC, video or audio may become disrupted intermittently depending on your PC's performance. (Depending on model)
- When connecting via a wired LAN, it is recommended to use a CAT 7 cable. (Only when LAN port is provided.)

## Using Button

You can simply operate the TV functions, using the button.








### Basic functions

|   |   |
|---|---|
|  | Power On (Press)                              |
|   | Power Off <sup>1</sup> (Press and Hold)       |
|   | Menu Control (Press <sup>2</sup> )            |
|   | Menu Selection (Press and Hold <sup>3</sup> ) |

- 1 All running apps will close, and any recording in progress will stop. (Depending on country)
- 2 You can access and adjust the menu by pressing the button when TV is on.
- 3 You can use the function when you access menu control.

### Adjusting the menu

When the TV is turned on, press the  button one time. You can adjust the Menu items using the button.

|   |                                       |
|---|---------------------------------------|
|  | Turns the power off.                  |
|  | Changes the input source.             |
|  | Adjusts the volume level.             |
|  | Scrolls through the saved programmes. |



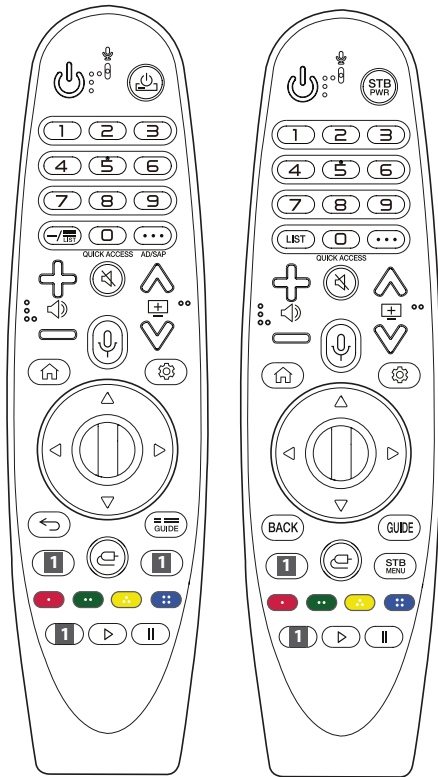
# Using Magic Remote Control

(Depending on model)

The descriptions in this manual are based on the buttons on the remote control. Please read this manual carefully and use the TV correctly.

When the message [Magic Remote battery is low. Please change the battery.] is displayed, replace the battery.

To replace batteries, open the battery cover, replace batteries (1.5 V AA) matching the ⊕ and ⊖ ends to the label inside the compartment, and close the battery cover. Be sure to point the magic remote toward the remote control sensor on the TV.




(Some buttons and services may not be provided depending on models or regions.)

\*\* To use the button, press and hold for more than 1 second.


- (POWER)** Turns the TV on or off.
- STB PWR** You can turn your set-top box on or off by adding the set-top box to the universal remote control for your TV.
- Number buttons** Enters numbers.
- 9** Accesses the [Quick Help].
- (DASH)** Inserts a — between numbers such as 2-1 and 2-2.
- LIST** Accesses the saved programmes list.
- ...** **(MORE ACTIONS)** Displays more remote control functions.
- QUICK ACCESS™** Edits QUICK ACCESS.
  - QUICK ACCESS is a feature that allows you to enter a specified app or Live TV directly by pressing and holding the number buttons.
- AD/SAP™** Audio descriptions function will be enabled.
- Adjusts the volume level.
- (MUTE)** Mutes all sounds.
- (MUTE)** Accesses the [Accessibility] menu.
- Scrolls through the saved programmes.
- (Voice recognition)** Network connection is required to use the voice recognition function.
- Check for recommended content. (Some recommended services may not be available in some countries.)
- (Voice recognition)** Speak while pressing and holding the button to use the voice recognition feature.
- (HOME)** Accesses the Home menu.
- (HOME)** Shows the previous history.
- (Q. Settings)** Accesses the Quick Settings.
- (Q. Settings)** Displays the [All Settings] menu.
- Wheel (OK)** Press the center of the button to select a menu. You can change programmes by using the button.
- (up/down/left/right)** Press the up, down, left or right button to scroll the menu. If you press buttons while the pointer is in use, the pointer will disappear from the screen and Magic Remote will operate like a general remote control. To display the pointer on the screen again, shake Magic Remote to the left and right.
- BACK** Returns to the previous level.
- BACK™** Clears on-screen displays and returns to last input viewing.
- GUIDE** Shows programme guide.
- Streaming Service buttons** Connects to the Video Streaming Service.

 **(INPUT)** Changes the input source.


 **(INPUT)** Accesses the [Home Dashboard].

 **STB MENU** Displays the set-top box Home menu.

- When you are not watching via a set-top box: the display changes to the set-top box screen.

 These access special functions in some menus.

 **\*\*** Runs the record function.


 **(Control buttons)** Controls media contents.

## Registering Magic Remote Control

### How to register the Magic Remote Control

To use the Magic Remote, first pair it with your TV.

1 Put batteries into the Magic Remote and turn the TV on.

2 Point the Magic Remote at your TV and press the  **Wheel (OK)** on the remote control.

\* If the TV fails to register the Magic Remote, try again after turning the TV off and back on.

### How to deregister the Magic Remote Control

Press the  **BACK** and  **(HOME)** buttons at the same time, for five seconds, to unpair the Magic Remote with your TV.

\* Press and hold the  **GUIDE** button for more than 5 seconds to disconnect and re-register the Magic Remote at the same time.



- Do not mix new batteries with old batteries. This may cause the batteries to overheat and leak.
- Failure to match the correct polarities of the battery may cause the battery to burst or leak, resulting in fire, personal injury, or ambient pollution.
- This apparatus uses batteries. In your community there might be regulations that require you to dispose of these batteries properly due to environmental considerations. Please contact your local authorities for disposal or recycling information.
- Batteries inside or inside the product shall not be exposed to excessive heat such as sunshine, fire or the like.




## User Guide

For more information about this TV, read the USER GUIDE embedded in the product.

- To open the USER GUIDE  →  → [Support] → [User Guide]

## Troubleshooting

Cannot control the TV with the remote control.

- Check the remote control sensor on the product and try again.
- Check if there is any obstacle between the product and the remote control.
- Check if the batteries are still working and properly installed ( to  to ).

No image display and no sound is produced.

- Check if the product is turned on.
- Check if the power cord is connected to a wall outlet.
- Check if there is a problem in the wall outlet by connecting other products.

The TV turns off suddenly.

- Check the power control settings. The power supply may be interrupted.
- Check if the auto-off function is activated on the settings related time.
- If there is no signal while the TV is on, the TV will turn off automatically after 15 minutes of inactivity.

When connecting to the PC (HDMI), no signal is detected.

- Turn the TV off/on using the remote control.
- Reconnect the HDMI cable.
- Restart the PC with the TV on.

### Abnormal Display

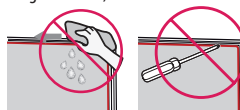
- If the product feels cold to the touch, there may be a small “flicker” when it is turned on. This is normal, there is nothing wrong with product.
- This panel is an advanced product that contains millions of pixels. You may see tiny black dots and/or brightly coloured dots (red, blue or green) at a size of 1 ppm on the panel. This does not indicate a malfunction and does not affect the performance and reliability of the product.  
This phenomenon also occurs in third-party products and is not subject to exchange or refund.
- You may find different brightness and colour of the panel depending on your viewing position(left/right/top/down). This phenomenon occurs due to the characteristic of the panel. It is not related with the product performance, and it is not malfunction.
- Displaying a still image for a prolonged period of time may cause image sticking. Avoid displaying a fixed image on the TV screen for a long period of time.

### Generated Sound

- “Cracking” noise: A cracking noise that occurs when watching or turning off the TV is generated by plastic thermal contraction due to temperature and humidity. This noise is common for products where thermal deformation is required.
- Electrical circuit humming/panel buzzing: A low level noise is generated from a high-speed switching circuit, which supplies a large amount of current to operate a product. It varies depending on the product.  
This generated sound does not affect the performance and reliability of the product.



- When cleaning the product, be careful not to allow any liquid or foreign objects to enter the gap between the upper, left or right side of the panel and the guide panel. (Depending on model)



- Make sure to wring any excess water or cleaner from the cloth.
- Do not spray water or cleaner directly onto the TV screen.
- Make sure to spray just enough of water or cleaner onto a dry cloth to wipe the screen.

# Specifications

ENGLISH

(Depending on country)

| Broadcasting Specifications           |                               |  |                                |
|---------------------------------------|-------------------------------|--|--------------------------------|
|                                       | Digital TV                    |  | Analogue TV                    |
| Television system                     | DVB-T/T2<br>DVB-C<br>DVB-S/S2 |  | PAL/SECAM B/G/I/D/K<br>SECAM L |
| Channel coverage (Band)               | DVB-S/S2                      | DVB-C  | 46 ~ 862 MHz                   |
|                                       | 950 ~ 2,150 MHz               | 46 ~ 890 MHz   |                                |
|                                       |                               | DVB-T/T2   |                                |
|                                       |                               | VHF III: 174 ~ 230 MHz<br>UHF IV: 470 ~ 606 MHz<br>UHF V: 606 ~ 862 MHz<br><br>S Band II: 230 ~ 300 MHz<br>S Band III: 300 ~ 470 MHz |                                |
| Maximum number of storable programmes | 6,000                         | 3,000  |                                |
| External antenna impedance            | 75 Ω                          |  |                                |
| CI Module (W x H x D)                 | 100.0 mm x 55.0 mm x 5.0 mm   |  |                                |

(Only 86/82/75/65UN85\*)

| Wireless module (LGSBWAC92) specifications   |                     |
|--|---------------------|
| Wireless LAN (IEEE 802.11a/b/g/n/ac)   |                     |
| Frequency Range  | Output Power (Max.) |
| 2400 to 2483.5 MHz   | 18 dBm              |
| 5150 to 5725 MHz   | 18 dBm              |
| 5725 to 5850 MHz   | 12 dBm              |
| Bluetooth  |                     |
| Frequency Range  | Output Power (Max.) |
| 2400 to 2483.5 MHz   | 8 dBm               |
| As band channels can vary per country, the user cannot change or adjust the operating frequency. This product is configured for the regional frequency table.<br>For consideration of the user, this device should be installed and operated with a minimum distance of 20 cm between the device and the body.<br>* IEEE 802.11ac is not available in all countries. |                     |

(Except for 86/82/75/65UN85\*)

| <b>Wireless module (LGSBWAC02) specifications</b>  |                     |
|--|---------------------|
| Wireless LAN (IEEE 802.11a/b/g/n/ac)   |                     |
| Frequency Range  | Output Power (Max.) |
| 2400 to 2483.5 MHz   | 17 dBm              |
| 5150 to 5725 MHz   | 19 dBm              |
| 5725 to 5850 MHz   | 10.5 dBm            |
| Bluetooth  |                     |
| Frequency Range  | Output Power (Max.) |
| 2400 to 2483.5 MHz   | 8.5 dBm             |
| As band channels can vary per country, the user cannot change or adjust the operating frequency. This product is configured for the regional frequency table.<br>For consideration of the user, this device should be installed and operated with a minimum distance of 20 cm between the device and the body.<br>* IEEE 802.11ac is not available in all countries. |                     |

| <b>Environment condition</b> |                 |
|------------------------------|-----------------|
| <b>Operating Temperature</b> | 0 °C to 40 °C   |
| <b>Operating Humidity</b>    | Less than 80 %  |
| <b>Storage Temperature</b>   | -20 °C to 60 °C |
| <b>Storage Humidity</b>      | Less than 85 %  |

- For information of the power supply and power consumption, refer to the label attached to the product.
- The typical power consumption is measured in accordance with IEC 62087 or each country's energy regulations.
  - \* On some models, the label is inside the external device connection terminal cover.
  - \* Depending on the model or country, the typical power consumption may not be on label.

## Open Source Software Notice Information

ENGLISH

To obtain the source code under GPL, LGPL, MPL, and other open source licenses, that is contained in this product, please visit <http://opensource.lge.com>.

In addition to the source code, all referred license terms, warranty disclaimers and copyright notices are available for download.

LG Electronics will also provide open source code to you on CD-ROM for a charge covering the cost of performing such distribution (such as the cost of media, shipping, and handling) upon email request to [opensource@lge.com](mailto:opensource@lge.com).

This offer is valid for a period of three years after our last shipment of this product. This offer is valid to anyone in receipt of this information.

## Licenses

**HDMI™**  
HIGH-DEFINITION MULTIMEDIA INTERFACE

POWERED BY

**QUICKSET**

(Magic Remote supported models only)

**HEVC Advance™**  
Covered by Patents at [patentlist.hevcadvance.com](http://patentlist.hevcadvance.com)





# РУКОВОДСТВО ПОЛЬЗОВАТЕЛЯ

Руководство по технике безопасности

## LED-телевизор\*

---

\* В LED-телевизоре LG установлен ЖК-дисплей со светодиодной подсветкой.


Перед началом эксплуатации устройства  
внимательно прочтите настоящее руководство  
и сохраните его для будущего использования.

**EAC**


[www.lg.com](http://www.lg.com)

Авторское право © LG Electronics Inc.,  
2020. Все права защищены.


## Предупреждение! Правила по технике безопасности




**ВНИМАНИЕ**  
ОПАСНОСТЬ  
ПОРАЖЕНИЯ  
ЭЛЕКТРИЧЕСКИМ ТОКОМ.  
НЕ ОТКРЫВАТЬ.



ВНИМАНИЕ: ДЛЯ СНИЖЕНИЯ РИСКА ПОРАЖЕНИЯ ЭЛЕКТРИЧЕСКИМ ТОКОМ НЕ СНИМАЙТЕ КРЫШКУ (ИЛИ ЗАДНЮЮ ПАНЕЛЬ). ВНУТРИ НЕТ КОМПОНЕНТОВ, КОТОРЫЕ МОГЛИ БЫ ОБСЛУЖИВАТЬСЯ ПОЛЬЗОВАТЕЛЕМ. ОБРАТИТЕСЬ К КВАЛИФИЦИРОВАННОМУ СПЕЦИАЛИСТУ ПО ОБСЛУЖИВАНИЮ.

 Этот символ предупреждает пользователя о наличии внутри корпуса устройства неизолированных компонентов с опасным напряжением, величины которого может оказаться достаточно для поражения электрическим током.

 Этот символ предупреждает пользователя о важных инструкциях по эксплуатации и обслуживанию, указанных в документации, которая прилагается к устройству.

**ПРЕДУПРЕЖДЕНИЕ : ЧТОБЫ СНИЗИТЬ РИСК ВОЗНИКНОВЕНИЯ ПОЖАРА ИЛИ ПОРАЖЕНИЯ ЭЛЕКТРИЧЕСКИМ ТОКОМ, ОБЕРЕГАЙТЕ УСТРОЙСТВО ОТ ДОЖДЯ И ВЛАГИ.**

- ВО ИЗБЕЖАНИЕ ВОЗГОРАНИЯ НЕ РАЗМЕЩАЙТЕ РЯДОМ С УСТРОЙСТВОМ СВЕЧИ ИЛИ ДРУГИЕ ИСТОЧНИКИ ОТКРЫТОГО ОГНЯ.
- **Не размещайте телевизор и пульт ДУ в следующих местах:**
  - Под воздействием прямого солнечного света;
  - В местах с повышенной влажностью, например, в ванной комнате;
  - Вблизи источников тепла, например: печей, обогревателей и др.;
  - Вблизи кухонных столов или увлажнителей, где на них может попасть пар или масло;
  - В местах, не защищенных от дождя или ветра;
  - Не допускайте попадания на устройство капель или брызг жидкостей, а также не ставьте предметы с жидкостями, например: вазы, чашки и т. д. на устройство или над ним (например, на полках над устройством);
  - Возле воспламеняемых веществ, например, бензина или свечей. Не подвергайте телевизор непосредственному воздействию кондиционера;
  - Не устанавливайте устройство в местах большого скопления пыли.

В противном случае это может привести к возгоранию, поражению электрическим током, взрыву, а также неправильной работе или деформации устройства.

### • Вентиляция

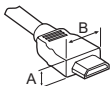
- Устанавливайте телевизор в местах с надлежащей вентиляцией. Не устанавливайте телевизор внутри ограниченного пространства, например, в шкафу.
- Не устанавливайте устройство на ковёр или подушку.
- Не накрывайте устройство тканью или другими материалами, когда оно включено.
- Не прикасайтесь к вентиляционным отверстиям. При длительном просмотре телевизора они могут сильно нагреваться.
- Не допускайте физического или механического воздействия на кабель питания, а именно: перекручивания, завязывания, перегибания кабеля. Обращайте особое внимание на вилки, розетки и места соединения кабеля питания с устройством.
- Не перемещайте телевизор, если к розетке подключен кабель питания.
- Не используйте кабель питания, если он поврежден или неплотно вставлен в розетку.
- Отключая кабель питания, держите его за вилку. Не тяните за кабель питания, чтобы отключить телевизор.
- Не подключайте слишком много устройств к одной сетевой розетке. Это может привести к возгоранию или поражению электрическим током.
- **Отключение устройства от питания**
  - Средством для отключения устройства от питания служит вилка кабеля питания. На случай возникновения экстренных ситуаций доступ к сетевой вилке должен оставаться свободным.
  - Не разрешайте детям забираться на телевизор или держаться за него. Телевизор может упасть, что может привести к тяжелым травмам.
- **Заземление наружной антенны** (может отличаться в зависимости от страны):
  - Если установлена наружная антенна, соблюдайте следующие меры предосторожности. Система наружной антенны не должна располагаться возле воздушных линий электропередачи или других электрических систем освещения или питания, а также в местах возможного контакта с такими линиями электропередачи или сетями питания. Несоблюдение этого требования может привести к летальному исходу или серьезным травмам.

- **Заземление** (кроме устройств без заземления)
  - Телевизор с заземленной вилкой с тремя контактами следует подключать к заземленной розетке с тремя контактами. Для предотвращения возможного поражения электрическим током убедитесь, что подключен провод заземления.
  - Не прикасайтесь к устройству или антенне во время грозы. Возможно поражение электрическим током.
  - Убедитесь, что кабель питания плотно вставлен в телевизор и настенную розетку. Несоблюдение этого требования может привести к повреждению вилки и розетки, а в некоторых случаях и к возгоранию.
  - Не вставляйте в устройство металлические или воспламеняемые предметы. Если в устройство попал посторонний предмет, отключите кабель питания и обратитесь в сервисный центр.
  - Не прикасайтесь к свободному концу подключенного кабеля питания. Возможно поражение электрическим током.
- **В любом из перечисленных ниже случаев немедленно отключите устройство от питания и обратитесь в местный сервисный центр.**
  - Устройство было повреждено.
  - При попадании в устройство (например, адаптер переменного тока, кабель питания или телевизор) воды или другого вещества.
  - При появлении запаха дыма или других запахов, исходящих от телевизора.
  - Во время грозы или если устройство не планируется использовать длительное время.

Даже если телевизор выключен с помощью пульта ДУ или кнопки, он все равно остается подключенным к источнику питания, пока не отсоединен кабель питания.
- Не используйте возле телевизора высоковольтное электрооборудование (например, электромухобойку). В результате устройство может быть повреждено.
- Не пытайтесь каким-либо способом модифицировать данное устройство без письменного разрешения компании LG Electronics. Возможно случайное возгорание или поражение электрическим током. Обратитесь в местный сервисный центр для обслуживания или ремонта. Несанкционированная модификация может лишить пользователя права на использование данного устройства.
- Используйте дополнительные устройства/аксессуары, одобренные компанией LG Electronics. Несоблюдение этого требования может привести к возгоранию, поражению электрическим током, неправильной работе или повреждению устройства.
- Не разбирайте адаптер переменного тока и кабель питания. Это может привести к пожару или поражению электрическим током.
- Пользуйтесь адаптером осторожно, не допускайте его падения и не подвергайте ударам. Удары могут привести к повреждению устройства.
- Чтобы снизить риск возгорания или поражения электрическим током, не прикасайтесь к телевизору руками. Если контакты кабеля питания влажные или покрыты пылью, полностью просушите вилку или сотрите с нее пыль.
- **Батарейки**
  - Храните аксессуары (батарейки и т. д.) в безопасном месте, недоступном для детей.
  - Не замыкайте, не разбирайте батарейки и не подвергайте их чрезмерному нагреванию. Не утилизируйте батарейки путем сжигания. Элементы питания не должны подвергаться нагреву от прямых солнечных лучей, огня или электрических обогревателей.
  - Внимание: В случае установки батарей недопустимого типа существует опасность возгорания или взрыва.
- **Перемещение**
  - Перед перемещением устройства убедитесь, что оно выключено и отключено от сети, а все кабели отсоединены. Для перемещения больших телевизоров может потребоваться 2 человека. Не давите на переднюю панель телевизора и не нагружайте ее. В противном случае это может привести к повреждению устройства, возгоранию или травме.
  - Держите влагопоглощающий упаковочный материал и виниловую упаковку в месте, недоступном для детей.
  - Не подвергайте устройство ударам и не допускайте попадания в него посторонних предметов. Не допускайте падения на экран телевизора каких-либо предметов.
  - Не нажимайте сильно на панель рукой или острым предметом (гвоздем, карандашом или ручкой). Не царапайте панель. Это может привести к повреждениям экрана.
- **Очистка**
  - Перед очисткой отключите кабель питания. Затем осторожно протрите устройство мягкой/сухой тканью. Не распыляйте воду или другие жидкости непосредственно на телевизор. Не используйте очистители для стекол, освежители воздуха, средства для уничтожения насекомых, смазочные вещества, восковую полировальную пасту (автомобильную или промышленную), абразивные средства, растворители, бензол, спирт и т. п. вещества, которые могут повредить устройство и его панель. Это может привести к поражению электрическим током или повреждению устройства.

## Подготовка

- Инициализация нового телевизора может занять несколько минут при его первом включении после приобретения.
- Изображения изделия могут отличаться от Вашего телевизора.
- Экранное меню Вашего телевизора может незначительно отличаться от приведенных изображений.
- Доступные меню и параметры могут отличаться в зависимости от используемого источника входа или модели устройства.
- В дальнейшем функции устройства могут быть изменены без уведомления.
- Доступ к устройству и розетке должен оставаться свободным. В некоторых устройствах нет кнопки вкл./выкл. Их выключают с помощью отсоединения кабеля питания.
- Комплектация устройства может отличаться в зависимости от модели.
- Технические характеристики устройства или содержимое данного «Руководства» могут быть изменены без предварительного уведомления с целью улучшения функций устройства.
- Для обеспечения оптимального соединения кабеля HDMI и USB-устройства должны иметь корпус разъема толщиной не более 10 мм и шириной не более 18 мм. Используйте удлиннитель, который поддерживает USB 2.0, если кабель USB или флеш-накопитель USB не вставляется в порт USB на Вашем телевизоре.



\*A ≤ 10 мм

\*B ≤ 18 мм

- Используйте сертифицированный кабель с логотипом HDMI.
- При использовании не сертифицированного кабеля HDMI экран может отображаться неправильно или может возникнуть ошибка подключения.
- Рекомендуемые типы кабелей HDMI
  - Сверхскоростной кабель HDMI®™ (3 м или короче).

## Принадлежности, приобретаемые отдельно

Отдельные элементы могут быть изменены или модифицированы без уведомления. Для приобретения этих принадлежностей обратитесь к дилеру. Данные устройства работают только с совместимыми моделями.

Название модели или ее конструкция может изменяться в зависимости от функциональных обновлений, решения производителя или от его политики.

### Пульт ДУ Magic

(в зависимости от модели).

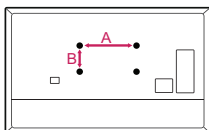
MR20GA

Проверьте в технических характеристиках беспроводного модуля, поддерживает ли Ваша модель телевизора Bluetooth, чтобы узнать, можно ли его использовать с пультом ДУ Magic.

## Кронштейн для настенного крепления

(в зависимости от модели).

Убедитесь в том, что винты и настенный кронштейн соответствуют стандартам VESA. В следующей таблице приведены стандартные габариты для комплектов настенного крепления.



|                                    |   |  |
|------------------------------------|---|--|
| Модель                             | 43UN71*<br>43/50UN73*<br>43/50UN74*<br>43/50UN80*<br>43UN81*<br>50UN81* | 49/55UN71*<br>49/55UN73*<br>49/55UN74*<br>55UN80*<br>55UN81*                       |
| VESA (A x B) (мм)                  | 200 x 200   | 300 x 300  |
| Стандартный винт                   | M6  | M6   |
| Количество винтов                  | 4   | 4  |
| Кронштейн для настенного крепления | LSW240B<br>MSW240   | OLW480B<br>MSW240  |
| Модель                             | 60/65UN71*<br>65UN73*<br>65UN74*<br>65UN80*<br>65UN81*<br>65UN85*       | 70UN70*<br>70/75UN71*<br>70UN73*<br>70UN74*<br>75UN70*<br>75UN81*<br>75/82/86UN85* |
| VESA (A x B) (мм)                  | 300 x 300   | 600 x 400  |
| Стандартный винт                   | M6  | M8   |
| Количество винтов                  | 4   | 4  |
| Кронштейн для настенного крепления | OLW480B   | LSW640B  |

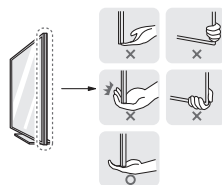
## Поднятие и перемещение

Во избежание повреждения и для обеспечения безопасной транспортировки (независимо от типа и размера телевизора) перед поднятием или перемещением телевизора ознакомьтесь со следующими инструкциями.

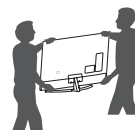
- Телевизор предпочтительно перемещать в оригинальной коробке или упаковочном материале.
- Перед поднятием или перемещением телевизора отключите кабель питания и все остальные кабели.
- Во избежание царапин, когда Вы держите телевизор, экран должен быть направлен в сторону от Вас.



- Крепко удерживайте верхнюю и нижнюю части корпуса телевизора. Не нажимайте на экран и на области решетки динамика.



- Большой телевизор должны переносить не менее 2-х человек.
- При транспортировке телевизора в руках удерживайте его, как показано на следующем рисунке.



- При транспортировке не подвергайте телевизор тряске или избыточной вибрации.
- При транспортировке держите телевизор вертикально, не ставьте его на бок и не наклоняйте влево или вправо.
- Не оказывайте чрезмерного давления на каркас рамы, ведущего к ее сгибанию/деформации, так как это может привести к повреждению экрана.
- При обращении с телевизором будьте осторожны, чтобы не повредить выступающие кнопки.

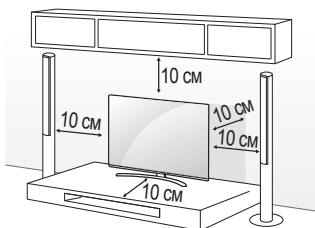


- Избегайте касания экрана, так как это может привести к его повреждению.
- Для предотвращения появления царапин при подсоединении подставки к телевизору, положите его на стол экраном вниз, подложив мягкую ткань или упаковочный пакет.

## Установка на столе

1 Поднимите и вертикально установите телевизор на столе.

- Оставьте зазор минимум 10 см от стены для достаточной вентиляции.



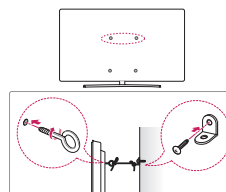
(в зависимости от модели).

2 Подключите кабель питания к розетке.



- Не наносите посторонние вещества (масла, смазочные вещества и т. п.) на поверхность винта при сборке устройства. (Это может привести к повреждению устройства).
- При установке телевизора на подставку нужно предпринять меры по предотвращению его опрокидывания. При несоблюдении указанных мер предосторожности устройство может упасть, что может привести к травмам.
- Для обеспечения безопасности и увеличения продолжительности срока службы устройства, не используйте детали, не одобренные изготовителем.
- Какие-либо повреждения или ущерб, вызванные использованием деталей, не одобренных производителем, не являются гарантийным случаем.
- Убедитесь, что винты правильно вставлены и надежно затянуты. (Если они не будут надежно затянуты, телевизор может наклониться вперед после установки). Не затягивайте винты слишком сильно, иначе они могут быть затянуты неправильно или повреждены.

## Закрепление телевизора на стене



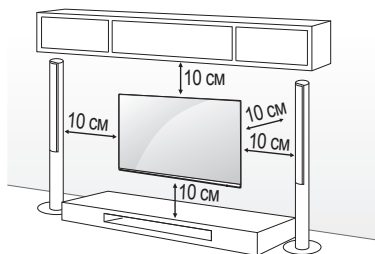
(в зависимости от модели).

- 1 Вставьте и затяните болты с ушками или болты кронштейнов ТВ на задней панели телевизора.
  - Если в местах для болтов с ушками уже установлены другие болты, то сначала выкрутите их.
- 2 Закрепите кронштейны на стене с помощью болтов. Совместите кронштейн и болты с ушками на задней панели телевизора.
- 3 Крепким шнуром надежно привяжите болты с ушками к кронштейнам. Убедитесь в том, что шнур расположен горизонтально.

- Используемая для крепления поверхность должна быть достаточно устойчивой и прочной.
- Кронштейны, винты и шнуры не входят в комплект поставки. Дополнительные аксессуары можно приобрести у местного дилера.

## Крепление на стене

Прикрепите настенный кронштейн (приобретается отдельно) к задней поверхности телевизора и зафиксируйте его на стене, выровняв по уровню. Для монтажа на стену из непрочных материалов, обязательно обратитесь к квалифицированному специалисту по монтажу и строительству. Для крепления телевизора к стене, компания LG Electronics рекомендует вызывать квалифицированного мастера. Рекомендуется использовать кронштейн для настенного крепления LG. Кронштейн для настенного крепления LG обеспечивает удобство настройки положения с подключенными кабелями. Если Вы используете кронштейн для настенного крепления другого производителя, рекомендуется использовать кронштейн, который обеспечивает надежное крепление устройства на стене и наличие достаточного места за устройством для удобного подсоединения всех внешних устройств. Рекомендуется подключать все кабели до установки фиксированных настенных креплений.

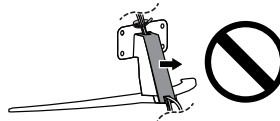
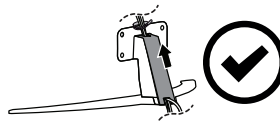


(в зависимости от модели).

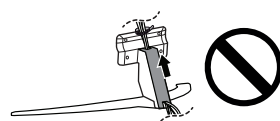
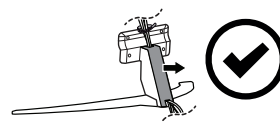


- Перед установкой настенного крепления телевизора, отсоедините подставку, выполнив процедуру подсоединения подставки в обратном порядке.
- Дополнительные сведения по винтам и кронштейну для настенного крепления см. в разделе «Принадлежности, приобретаемые отдельно».
- Если требуется закрепить устройство к стене, установите на его задней панели стандартное VESA-крепление для монтажа на стене (дополнительная деталь). Во избежание падения устройства, при установке надежно закрепите его с помощью кронштейна для настенного крепления (дополнительная деталь).
- При креплении телевизора на стене убедитесь, что устройство не висит на кабеле питания и сигнальных кабелях.
- Не устанавливайте устройство на стену, где оно может быть подвержено воздействию масляных паров (например, на кухне, рядом с плитой). Это может повредить устройство и привести к его падению.

70UN74\*



75UN81\*

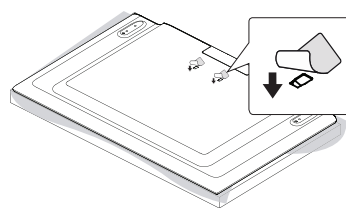


- Не следует использовать острые предметы для отсоединения крышки для кабелей. Это может привести к повреждению кабеля или корпуса. Кроме того, это может привести к получению травм (в зависимости от модели).

- Для предотвращения скапливания пыли или попадания туда насекомых, при использовании кронштейна для настенного крепления рекомендуется закрывать отверстие для подставки с помощью ленты (в зависимости от модели).



Отверстие для подставки



## Подключения

Подключите к телевизору различные внешние устройства и переключайте режимы источников для выбора внешнего устройства. Для получения дополнительной информации о подключении внешнего устройства см. «Руководство пользователя» каждого устройства.

### Подключение антенны/кабеля

Подключите телевизионный антенный кабель (75 Ω) к входному гнезду в ТВ (Antenna/Cable IN).

- Для подключения нескольких телевизоров используйте антенный разветвитель.
- Если присутствуют помехи и Вы используете личную антенну, сориентируйте её в направлении на ТВ-вышку.
- При плохом качестве изображения правильно установите усилитель сигнала, чтобы обеспечить изображение более высокого качества.
- Антенный кабель, усилитель и разветвитель в комплект поставки не входят.
- В местах, где отсутствует телевидение ULTRA HD, этот телевизор не может напрямую получать сигналы вещания ULTRA HD.

### Подключение спутниковой тарелки

Подключите кабель от спутниковой тарелки (75 Ω), или к специальной спутниковой розетке с проходом по питанию (в зависимости от модели).

### SAM - (CI) Модуль



Просмотр закодированных (платных) каналов при приеме цифрового ТВ (в зависимости от модели).

- Проверьте, правильно ли установлен SAM (CI) - модуль в разъем PCMCIA. Неправильная установка модуля может привести к повреждению SAM (CI) - модуля и разъема PCMCIA.
- Если в телевизоре отсутствуют видеоизображение и звук при подключенном SAM (CI) - модуле, свяжитесь с оператором клиентской службы наземного/кабельного/спутникового вещания.

## Другие подключения

Подключите телевизор к внешнему устройству. Для получения наилучшего качества изображения и звука подключите телевизор к внешнему устройству HDMI-кабелем. Не все кабели входят в комплект поставки.

### HDMI

- При подключении кабеля HDMI данное устройство и внешние устройства должны быть выключены и отсоединены от питания.
- Поддерживаемый формат HDMI аудио: (в зависимости от модели).  
True HD (48 кГц),  
Dolby Digital / Dolby Digital Plus (32 кГц / 44,1 кГц / 48 кГц),  
PCM (32 кГц / 44,1 кГц / 48 кГц / 96 кГц / 192 кГц).
-  →  → [Экран] → [Дополнительные настройки] → [HDMI ULTRA HD Deep Colour]  
(Только для 86/82/75/65UN85\*)  
- Вкл.: Поддержка 4K при 50/60 Гц (4:4:4, 4:2:2, 4:2:0),  
    <Только 3 и 4 порт> 4K при 100/120 Гц (4:4:4, 4:2:2, 4:2:0)  
- Выкл.: Поддержка 4K при 50/60 Гц (4:2:0)  
    (За исключением 86/82/75/65UN85\*)  
- Вкл.: Поддержка 4K при 50/60 Гц (4:4:4, 4:2:2, 4:2:0)  
- Выкл.: Поддержка 4K при 50/60 Гц (4:2:0)  
Если устройство, подключенное к порту HDMI, также поддерживает Ultra HD Deep Colour, изображение может быть четче. Но если устройство его не поддерживает, изображение может быть искажено. В таком случае отключите параметр [HDMI ULTRA HD Deep Colour] в настройках телевизора.

### USB

Некоторые USB концентраторы могут не работать. Если USB - устройство, подключенное с помощью концентратора USB, не обнаружено, подсоедините его непосредственно к порту USB на телевизоре.



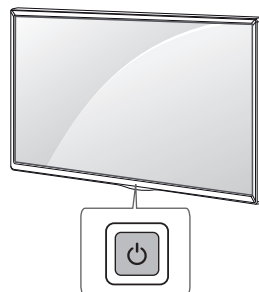
## Внешние устройства

Допустимо подключение следующих внешних устройств: проигрыватели Blu-ray, HD-приемники, DVD-проигрыватели, видеоманитофоны, аудиосистемы, устройства хранения данных USB, ПК, игровые приставки и другие внешние устройства.

- Процесс подключения внешнего устройства отличается в зависимости от модели.
- Подключите внешние устройства независимо от порядка расположения разъемов телевизора.
- При записи телепередачи с помощью устройства записи Blu-ray/DVD или видеоманитофона убедитесь, что входной кабель телевизионного сигнала подключен к телевизору через устройство записи DVD или видеоманитофон. Для получения дополнительной информации о записи см. «Руководство пользователя» подключенного устройства.
- Инструкции по эксплуатации см. в документации внешнего устройства.
- При подключении к телевизору игровой приставки используйте кабель, который поставляется в комплекте игровой приставки.
- В режиме РС (ПК) может наблюдаться шум из-за выбранного разрешения, частоты вертикальной развертки, контрастности или яркости. При возникновении помех выберите для выхода РС (ПК) другое разрешение, измените частоту обновления или отрегулируйте яркость и контрастность в меню [Экран] так, чтобы изображение стало четким.
- В режиме РС (ПК) некоторые настройки разрешения экрана могут не работать должным образом в зависимости от видеокарты.
- При воспроизведении материалов в формате ULTRA HD с компьютера видео- и аудиопоток могут попеременно прерываться, в зависимости от производительности Вашего компьютера (в зависимости от модели).
- При подключении через LAN рекомендуется использовать кабель CAT 7 (Только при наличии разъема LAN).

## Использование кнопки

Функциями телевизора можно удобно управлять с помощью соответствующей кнопки.



РУССКИЙ

### Основные функции

|  |   |
|--|---|
|  | Включение питания (Нажмите)<br>Выключение питания <sup>1</sup> (Нажмите и удерживайте)<br>Открытие меню (Нажмите <sup>2</sup> )<br>Выбор меню (Нажмите и удерживайте <sup>3</sup> ) |
|--|---|

- 1 Все запущенные приложения будут закрыты, а любые текущие записи будут остановлены (в зависимости от страны).
- 2 Кратковременно нажмите данную кнопку, чтобы перейти в меню, когда питание телевизора включено.
- 3 Данную функцию можно использовать при открытии меню.

### Настройка меню

Когда телевизор включен, нажмите кратковременно кнопку . Выбирать элементы меню можно с помощью соответствующей кнопки.

|  |  |
|--|--|
|  | Выключение питания телевизора.         |
|  | Изменение источника входного сигнала.  |
|  | Настройка уровня громкости.            |
|  | Последовательное переключение каналов. |

# Использование пульта ДУ

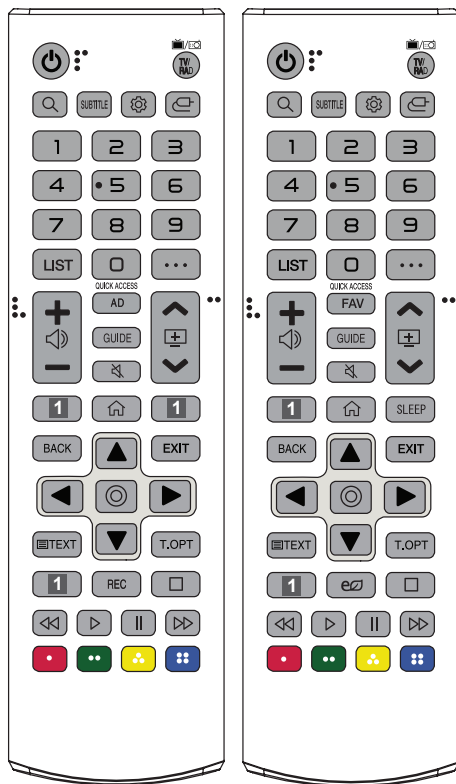
(в зависимости от модели).

Описания в данном «Руководстве» относятся к кнопкам на пульте ДУ. Внимательно прочитайте настоящее «Руководство» для правильного использования пульта ДУ.

Чтобы заменить батареи, откройте крышку батарейного отсека, замените батареи (1,5 В AAA) с учётом ⊕ и ⊖, указанных на маркировке в отсеке, и закройте крышку отсека.

Нажимая кнопки, направляйте пульт ДУ на сенсор дистанционного управления телевизора.

РУССКИЙ



(Некоторые кнопки и сервисы могут быть недоступны в зависимости от модели и региона).

\*\* Чтобы воспользоваться кнопкой, нажмите и удерживайте ее в течение 1 или более секунд.

**⏻ (ПИТАНИЕ)** Включение и выключение телевизора.

**TV/RAD** Переключение режимов: радио/цифр. ТВ/аналог. ТВ.

**🔍 (ПОИСК)** Просмотр рекомендованного содержимого. (Некоторые рекомендованные службы могут быть доступны не во всех странах.)

Поиск такого содержимого, как ТВ-программы, фильмы или другие видеозаписи, или выполнение веб-поиска путем ввода поисковых запросов в поле поиска.

**SUBTITLE** Отображение субтитров в цифровых каналах (при вещании).

**⚙️ (Быстрые настройки)** Доступ к быстрым настройкам.

**📶 (ВХОД)** Изменение источника входного сигнала.

**Цифровые кнопки** Ввод чисел.

**9** Переход в меню [Быстрая помощь].

**LIST** Доступ к списку каналов.

**⋮ (ДОПОЛНИТЕЛЬНЫЕ ДЕЙСТВИЯ)** Отображение дополнительных функций дистанционного управления.

**QUICK ACCESS** Редактирование меню БЫСТРЫЙ ДОСТУП.

- БЫСТРЫЙ ДОСТУП — это функция, которая позволяет переходить к определенному приложению или телетрансляции с помощью нажатия и удерживания соответствующих кнопок с цифрами.

**+<** Настройка уровня громкости.

**AD** Включение функции аудиодескрипций.

**FAV** Доступ к списку избранных программ.

**GUIDE** Отображение программы передач.

**🔇 (БЕЗ ЗВУКА)** Вкл./Откл. звука.

**🔇 (БЕЗ ЗВУКА)** Переход к меню [Доступность].

**⏮️⏪️⏩️⏭️** Последовательное переключение каналов.

**📺 Кнопки потоковой передачи** Подключение к сервису потоковой передачи видео.

**🏠 (HOME)** Доступ к домашней панели SMART TV.

**🏠 (HOME)** Отображение предыдущих действий.

**SLEEP** Настройка таймера сна.

**BACK** Возврат на предыдущий уровень меню.

**EXIT** Закрытие окон просмотра на экране и возврат к просмотру ТВ.

**Кнопки навигации (вверх/вниз/влево/вправо)**

Последовательная навигация в меню в выбранном направлении.

**Ⓞ (OK)** Выбор меню или параметров и подтверждение ввода.

**📄 TEXT, T.OPT (Кнопки телетекста)** Эти кнопки используются для работы с телетекстом.

**REC** Начало записи и отображение меню записи. (Только для ТВ с поддержкой Time Machine<sup>Ready</sup>)

**🔋 (Экономия энергии)** Регулировка яркости экрана для снижения энергопотребления.

**⏮️⏪️⏩️⏭️ (Кнопки управления)** Кнопки управления мультимедийным содержимым.

**🔴, 🟢, 🟡, 🔵** Доступ к специальным функциям некоторых меню.

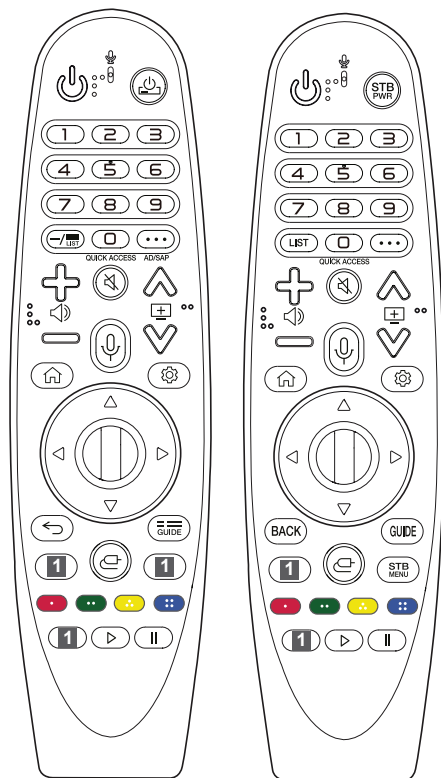
# Использование пульта ДУ Magic

(в зависимости от модели).

Описания в данном «Руководстве» относятся к кнопкам на пульте ДУ. Внимательно прочитайте настоящее «Руководство» для правильного использования пульта ДУ.

При появлении сообщения «[Низкий заряд батарей пульта ДУ Magic. Замените батарейки.]» необходимо заменить батареи.

Чтобы заменить батареи, откройте крышку батарейного отсека, замените батареи (1,5 В АА) с учетом ⊕ и ⊖, указанных на маркировке в отсеке, закройте крышку. Направляйте пульт ДУ на телевизор.



(Некоторые кнопки и сервисы могут быть недоступны в зависимости от модели и региона).

\*\* Чтобы воспользоваться кнопкой, нажмите и удерживайте ее в течение 1 или более секунд.

**⏻ (ПИТАНИЕ)** Включение и выключение телевизора.

**⏻, STB PWR** Можно включать и выключать цифровую приставку, добавив ее в универсальный пульт ДУ для телевизора.

**Цифровые кнопки** Ввод чисел.

**9** Переход в меню [Быстрая помощь].

**— (ТИРЕ)** Ввод — между числами, например 2-1 и 2-2.

**≡, LIST** Доступ к списку каналов.

**⋮ (ДОПОЛНИТЕЛЬНЫЕ ДЕЙСТВИЯ)** Отображение дополнительных функций дистанционного управления.

**QUICK ACCESS** Редактирование меню БЫСТРЫЙ ДОСТУП.

- БЫСТРЫЙ ДОСТУП — это функция, которая позволяет переходить к определенному приложению или телетрансляции с помощью нажатия и удерживания соответствующих кнопок с цифрами.

**AD/SAP** Включение функции аудиоописаний.

**+ < > —** Настройка уровня громкости.

**🔊 (БЕЗ ЗВУКА)** Вкл./Откл. звука.

**🔊\*\* (БЕЗ ЗВУКА)** Переход к меню [Доступность].

**⏪ ⏩** Последовательное переключение каналов.

**🗣️ (Распознавание голоса)** Для использования функции распознавания голоса требуется подключение к сети.

Просмотр рекомендованного содержимого. (Некоторые рекомендованные службы могут быть доступны не во всех странах.)

**🗣️\*\* (Распознавание голоса)** Говорите, удерживая кнопку нажатой, чтобы использовать функцию распознавания голоса.

**🏠 (HOME)** Доступ к домашней панели SMART TV.

**🏠\*\* (HOME)** Отображение предыдущих действий.

**⚙️ (Быстрые настройки)** Доступ к быстрым настройкам.

**⚙️\*\* (Быстрые настройки)** Отображение меню [Все настройки].

**⏺ (Колесико (OK))** Нажмите центральную кнопку ⏺ для выбора меню. Переключать каналы и прокручивать меню можно с помощью кнопки ⏺.










**△ ▽ ◀ ▶ (вверх/вниз/влево/вправо)** Навигацию в меню можно осуществлять нажатием кнопок вверх, вниз, влево, вправо. При нажатии кнопок △ ▽ ◀ ▶ во время использования указателя, указатель исчезнет с экрана, и пульт ДУ Magic будет использоваться в качестве основного пульта ДУ. Чтобы вернуть указатель на экран, потрясите Пульт ДУ Magic влево и вправо.

**⏪, BACK** Возврат на предыдущий уровень меню.

**⏪\*\*, BACK\*\*** Закрытие окон просмотра на экране и возврат к просмотру ТВ.

**≡, GUIDE** Отображение программы передач.


**1** Кнопки потоковой передачи Подключение к сервису потоковой передачи видео.

-  (ВХОД) Изменение источника входного сигнала.
-  (ВХОД) Переход в меню [Панель управления домом].
-  Отображение главного меню цифровой приставки.
  - Если Вы не используете цифровую приставку для просмотра: отображается экран цифровой приставки.
-     Доступ к специальным функциям некоторых меню.
- \*\* Запуск функции записи.
-  (Кнопки управления) Управление медиаконтентом.

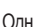

## Регистрация пульта ДУ Magic


### Как зарегистрировать пульт ДУ Magic

Чтобы пользоваться пультом ДУ Magic, сначала выполните его сопряжение с телевизором.

- 1 Вставьте элементы питания в пульт ДУ Magic и включите телевизор.
  - 2 Направьте пульт ДУ Magic в сторону телевизора и нажмите кнопку  **Колесико (ОК)** на пульте ДУ.
- \* Если зарегистрировать пульт ДУ Magic на телевизоре не удается, повторите попытку, предварительно выключив и снова включив телевизор.

### Отмена регистрации пульта ДУ Magic

Одновременно нажмите кнопки  / **BACK** и  (**HOME**) и удерживайте их в течение 5 секунд, чтобы отключить пульт ДУ Magic от телевизора.



- \* Нажмите кнопку  / **GUIDE** и удерживайте не менее 5 секунд для одновременного отключения и повторной регистрации пульта ДУ Magic.



- Не используйте новые батареи вместе со старыми. Это может привести к перегреву и протечкам батарей.
- Несоблюдение полярности батареи может привести к ее взрыву или вытеканию электролита, что, в свою очередь, может повлечь за собой возгорание, получение травм или загрязнение окружающей среды.
- В данном устройстве используются батареи. В Вашей стране могут действовать нормативные правила, регулирующие утилизацию батарей надлежащим образом для защиты окружающей среды. Для получения сведений по утилизации и переработке обратитесь к местным властям.
- Не подвергайте батареи воздействию источников избыточного тепла, например, солнца, огня и т. д.





## Руководство пользователя

Дополнительные сведения о телевизоре см. во встроенном «Руководстве пользователя».

- Чтобы открыть «Руководство пользователя», выберите  →  → [Поддержка] → [Руководство пользователя]

## Устранение неисправностей

Телевизор не реагирует на команды пульта дистанционного управления (пульта ДУ).

- Проверьте датчик ДУ на телевизоре и повторите попытку.
- Убедитесь в отсутствии препятствий между телевизором и пультом ДУ.
- Убедитесь, что батареи находятся в рабочем состоянии и правильно установлены ( к ,  к ).

ТВ не включается: отсутствуют изображение и звук.

- Убедитесь в том, что телевизор включен.
- Убедитесь в том, что кабель питания подключен к розетке.
- Убедитесь в том, что розетка работает, подключив к ней другие устройства.

Телевизор самопроизвольно выключается.

- Проверьте параметры управления энергопотреблением. Возможно, произошел сбой в сети электропитания.
- Проверьте, не включена ли функция автоматического выключения.
- Если входной сигнал отсутствует в течение 15 минут, телевизор выключится автоматически.

При подключении к ПК (HDMI) отображается сообщение «Нет сигнала».

- Выключение/включение телевизора с помощью пульта ДУ.
- Повторное подключение кабеля HDMI.
- Перезапустите компьютер, пока телевизор включен.

### Нарушение отображения изображения

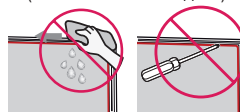
- Если устройство кажется холодным на ощупь, при его включении возможно небольшое мерцание. Это нормальное явление, с устройством все в порядке.
- Данная панель является усовершенствованной моделью и имеет разрешение в несколько миллионов пикселей. На панели могут появляться мелкие черные точки и/или яркие цветные точки (красные, синие или зеленые) размером 1 p.p.t. Это не является неисправностью и не влияет на производительность и надежность устройства. Эта проблема также встречается в продуктах других производителей и не является поводом для обмена или денежного возмещения (денежной компенсации).
- В зависимости от угла просмотра (слева/справа/сверху/снизу) яркость и цветность панели может изменяться. Это происходит ввиду особенностей строения панели. Данные изменения не связаны с производительностью устройства и не являются неисправностью.
- Отображение статичного изображения длительное время может привести к появлению остаточного изображения. Избегайте отображения неподвижного изображения в течение длительного времени на телевизоре.

### Звуки, издаваемые устройством

- Потрескивание. Треск, который слышен при просмотре или выключении телевизора, вызван тепловым сжатием пластика в результате изменения температуры и влажности. Данный шум является обычным явлением при использовании продуктов, подверженных температурной деформации.
- Гудение электрической цепи / жужжание панели. Из высокочастотной коммутационной схемы устройства может исходить тихий шум, образованный при прохождении большого тока, необходимого для работы устройства. Это зависит от устройства. Данный звук не влияет на работу и надежность продукта.



- Будьте осторожны при очистке устройства и не допускайте попадания жидкости или посторонних предметов в зазор между фронтальной панелью и экраном (в зависимости от модели).



- Убедитесь, что на салфетке не осталось излишков воды или очистителя.
- Не распыляйте воду или очиститель непосредственно на экран телевизора.
- Убедитесь, что на сухую салфетку нанесено оптимальное количество воды или очистителя и протрите экран.

# Технические характеристики

(в зависимости от страны).

РУССКИЙ

| Характеристики вещания                    |                               |              |  |                                |
|---|-------------------------------|--------------|--|--------------------------------|
|   | Цифровое ТВ                   |              |  | Аналоговое ТВ                  |
| Стандарт вещания                          | DVB-T/T2<br>DVB-C<br>DVB-S/S2 |              |  | PAL/SECAM B/G/I/D/K<br>SECAM L |
| Зона покрытия канала<br>(диапазон частот) | DVB-S/S2                      | DVB-C        | DVB-T/T2   | 46 ~ 862 МГц                   |
|   | 950 ~ 2150 МГц                | 46 ~ 890 МГц | VHF III: 174 ~ 230 МГц<br>UHF IV: 470 ~ 606 МГц<br>UHF V: 606 ~ 862 МГц<br><br>S полоса II: 230 ~ 300 МГц<br>S полоса III: 300 ~ 470 МГц |                                |
| Максимальное количество каналов в списке  | 6000                          | 3000         |  |                                |
| Волновое сопротивление антенны            | 75 Ω                          |              |  |                                |
| Размер CAM (CI) модуля (Ш x В x Г)        | 100,0 мм x 55,0 мм x 5,0 мм   |              |  |                                |

(Только для 86/82/75/65UN85\*)

| Беспроводной модуль: технические характеристики (LGSBWAC92) |                           |
|---|---------------------------|
| Беспроводной LAN (IEEE 802.11a/b/g/n/ac)                    |                           |
| Диапазон частот   | Выходная мощность (Макс.) |
| 2400 – 2483,5 МГц   | 18 дБм                    |
| 5150 – 5725 МГц   | 18 дБм                    |
| 5725 – 5850 МГц   | 12 дБм                    |
| Bluetooth   |                           |
| Диапазон частот   | Выходная мощность (Макс.) |
| 2400 – 2483,5 МГц   | 8 дБм                     |

Поскольку диапазоны могут отличаться в разных странах, Пользователь не может изменять или настраивать рабочую частоту. Этот продукт настроен в соответствии с таблицей частот в регионах.  
Для безопасности пользователя устройство необходимо устанавливать и использовать на расстоянии минимум 20 см от пользователя.  
\* Стандарт IEEE 802.11ac недоступен в некоторых странах.

(За исключением 86/82/75/65UN85\*)

| <b>Беспроводной модуль: технические характеристики (LGSBWAC02)</b>   |                           |
|--|---------------------------|
| Беспроводной LAN (IEEE 802.11a/b/g/n/ac)   |                           |
| Диапазон частот  | Выходная мощность (Макс.) |
| 2400 – 2483,5 МГц  | 17 дБм                    |
| 5150 – 5725 МГц  | 19 дБм                    |
| 5725 – 5850 МГц  | 10,5 дБм                  |
| Bluetooth  |                           |
| Диапазон частот  | Выходная мощность (Макс.) |
| 2400 – 2483,5 МГц  | 8,5 дБм                   |
| <p>Поскольку диапазоны могут отличаться в разных странах, Пользователь не может изменять или настраивать рабочую частоту. Этот продукт настроен в соответствии с таблицей частот в регионах.<br/>Для безопасности пользователя устройство необходимо устанавливать и использовать на расстоянии минимум 20 см от пользователя.</p> <p>* Стандарт IEEE 802.11ac недоступен в некоторых странах.</p> |                           |

РУССКИЙ

| <b>Условия эксплуатации</b>            |                    |
|--|--------------------|
| Температура воздуха при рабочем режиме | от 0 °С до 40 °С   |
| Влажность воздуха при рабочем режиме   | Менее 80 %         |
| Температура воздуха при хранении       | от -20 °С до 60 °С |
| Влажность воздуха при хранении         | Менее 85 %         |

- Сведения о параметрах электрического питания и потребления см. на табличке, прикрепленной к устройству.
- Типичная потребляемая мощность измерена в соответствии со стандартом МЭК 62087 или энергетическими нормами страны.
  - \* В некоторых моделях табличка расположена под крышкой блока разъемов для подключения внешних устройств.
  - \* В зависимости от модели или страны типичная потребляемая мощность может быть не указана на табличке.

## Уведомление о программном обеспечении с открытым исходным кодом

РУССКИЙ

Для получения исходного кода по условиям лицензий GPL, LGPL, MPL и других лицензий с открытым исходным кодом, который содержится в данном продукте, посетите веб-сайт: <http://opensource.lge.com>.

Кроме исходного кода, для загрузки доступны все соответствующие условия лицензии, отказ от гарантий и уведомления об авторских правах.

Компания LG Electronics также может предоставить открытый исходный код на компакт-диске за плату, покрывающую связанные с этим расходы (стоимость носителя, пересылки и обработки), по запросу, который следует отправить по адресу электронной почты [opensource@lge.com](mailto:opensource@lge.com).

Это предложение действительно в течение трех лет с момента последней поставки нами данного продукта. Это предложение актуально для любого получателя данной информации.

## Лицензии

**HDMI™**  
HIGH-DEFINITION MULTIMEDIA INTERFACE

POWERED BY

**QUICKSET**

(Только для моделей, поддерживающих дистанционное управление Magic)

**HEVC Advance™**  
Covered by Patents at [patentlist.hevcadvance.com](http://patentlist.hevcadvance.com)





# ПАЙДАЛАНУШЫНЫҢ НҰСҚАУЛЫҒЫ

Қауіпсіздік нұсқаулығы

## LED теледидар\*

---

\* LG LED теледидар LED артқы жарығы бар LCD экранына қолданылады.

Құрылғыны пайдалану алдында осы нұсқаулықты мұқият оқып, анықтамалық құрал ретінде қолдану үшін сақтап қойыңыз.

# EAC

[www.lg.com](http://www.lg.com)

Авторлық құқық © 2020 LG Electronics Inc. Барлық құқығы қорғалған.

# Ескерту! Қауіпсіздік туралы нұсқау



**АБАЙЛАҢЫЗ**  
ТОҚ СОҒУ ҚАУІПІ БАР,  
АШУҒА БОЛМАЙДЫ



АБАЙЛАҢЫЗ: ТОҚ СОҒУ ҚАУІПІН АЗАЙТУ ҮШІН ҚАҚПАҒЫН (НЕМЕСЕ АРТҚЫ БЕТІН) АЛУҒА БОЛМАЙДЫ. ІШІНДЕ ПАЙДАЛАНУШЫ ӨЗІ ЖӨНДЕЙ АЛАТЫН БӨЛШЕКТЕР ЖОҚ. БІЛІКТІ ҚЫЗМЕТ КӨРСЕТУ ҚЫЗМЕТКЕРЛЕРІНЕ ХАБАРЛАСЫҢЫЗ.

 Бұл таңба өнімнің корпусының ішінде қапталмаған «қауіпті вольтті» барын пайдаланушыға ескертеді, сыртқы қақпағында тоқ соғу қауіпі бар.

 Бұл таңба құрылғымен бірге келетін құжатта маңызды пайдалануға және қызмет көрсету нұсқауларының барын пайдаланушыға ескертеді.

ЕСКЕРТУ: ӨРТ ШЫҒУ ЖӘНЕ ТОҚ СОҒУ ҚАУІПІН АЗАЙТУ ҮШІН БҰЛ ӨНІМГЕ ЖАҢБЫР ТАМШЫЛАРЫН НЕМЕСЕ СУ ТИПЗУГЕ БОЛМАЙДЫ.

- ӨРТТІҢ ТАРАЛУЫНА ЖОЛ БЕРМЕУ ҮШІН ӨР ҚАШАН БАЛАУЫЗ ШАМДАРДЫ НЕ ЖАЛЫНЫ БАР БАСҚА ЗАТТАРДЫ ОСЫ ӨНІМНЕН АЛЫС ҰСТАҢЫЗ.
  - **Теледидарды және қашықтан басқару пультін келесі орталарға қоймаңыз:**
    - Өнімді тура күн сәулесінің түсуінен қорғаңыз.
    - Ылғалдылық жоғары аймақ, мысалы ванна
    - Пештер және жылуды тудыратын басқа құрылғылар сияқты кез келген жылу көзінің жанында.
    - Бу немесе май оңай әсер етуі мүмкін асхана есептегіштерінің немесе дымқылдаушыларының жанында.
    - Жаңбыр немесе жел әсер ететін аймаққа.
    - Аппарат үстіне сұйықтықты тамшылатпаңыз немесе шашыратпаңыз және құмыралар, кеселер, т.б. сияқты сұйықтықпен толтырылған нысандарды қоймаңыз (мысалы, құрылғы үстіндегі сөрелер).
    - Жанармай немесе майшам сияқты жанатын нысандардың қасында қоймаңыз немесе теледидарды кондиционер қасына қоймаңыз.
    - Там шаң орындарға қоймаңыз.
- Әйтпесе, жануы, тоғы соғуы, жарылыс/өрт шығуы, дұрыс жұмыс істемеуі немесе өнім пішіні бүлінуі мүмкін.

## • Желдету

- Теледидарды желдетілетін бөлмеге орнатыңыз. Кітап сөресі сияқты қоршалған орынға қоймаңыз.
- Өнімді кілем немесе жастық үстіне орнатпаңыз.
- Өнім тоқ көзіне қосылған кезде теледидарды киіммен немесе басқа матамен жаппаңыз.
- Желдеткіш тесіктеріне қолыңызды тигізбеңіз. Теледидарды ұзақ уақыт көргенде, желдеткіш тесіктері ыстық болуы мүмкін.
- Қуат сымын орау, бұрмалау, қысу, есікпен жабу немесе үстінен басу секілді физикалық немесе механикалық зақым тиюден қорғаңыз. Штепсельдерге, розеткаларға және құрылғыдан сым шығатын жерге ерекше көңіл бөліңіз.
- Қуат сымы жалғанған кезде теледидарды жылжытпаңыз.
- Зақымдалған немесе еркін түрде орнатылатын қуат сымды қолданбаңыз.
- Қуат сымы жалғанбаған кезде розетканы суырыңыз. Теледидарды қуат көзінен ажырату үшін қуат сымын тартпаңыз.
- Бірдей айнымалы тоқ розеткасына тым көп құрылғыларды қоспаңыз, себебі бұл өртке немесе тоқ соғуға себеп болуы мүмкін.
- **Құрылғыны негізгі қуат көзінен ажырату**
  - Қуат розеткасы ажырату құрылғысы болып табылады. Төтенше жағдай орын алса, қуат розеткасы қолжетімді жерде болуы қажет.
- Балалардың теледидарға жорғаламауын және асылып тұрмауын қадағалаңыз. Әйтпесе, теледидар аударылып, жарақаттауы мүмкін.
- **Сыртқы антеннаны жерге орналастыру** (әр елде әртүрлі болуы мүмкін):
  - Сыртқы антенна орнатылған болса, төмендегі сақтық шараларын орындаңыз. Сыртқы антенналық жүйе қуат торына жақын жерде орналаспауы керек немесе ол өлімге не ауыр жарақатқа себеп болуы мүмкін электр желілерімен немесе тізбектермен байланыста болады.

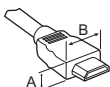
- **Жерлендіру** (Жерге қосылған құрылғылардан басқа.)
  - Үш тұйықталған АС штепселі бар теледидар тоқпен жерге тұйықталған айнымалы тоқ розеткасына қосылуы тиіс. Электр тоқ соғуына жол бермеу үшін жер үсті сымын жалғаныз.
- Найзағай кезінде бұл құрылғыны немесе антеннаны ұстамаңыз. Сізді тоқ соғуы мүмкін.
- Розеткада зақым болмаса, төтенше жағдайларда өрт шығуы мүмкін болса, қуат сымының теледидар мен қабырға розеткасына сенімді түрде жалғанғанын тексеріңіз.
- Өнімге металл немесе жанғыш заттарды салмаңыз. Егер өнімнің ішіне бөгде зат түсіп кетсе, теледидарды өшіріп, тұтынушыларға қызмет көрсету орталығына хабарласыңыз.
- Қуат сымы жалғанған кезде оған қол тигізбеңіз. Тоқ соғуы мүмкін.
- **Келесі жағдайлардың көз келгені орын алса, өнімді дереу ажыратып, жергілікті тұтынушыларға қызмет көрсету орталығына хабарласыңыз.**
  - Өнім зақымдалды.
  - Су немесе басқа зат өнімге кірген жағдайда (айнымалы тоқ адаптері, қуат сымы немесе теледидар сияқты).
  - Теледидардан шыққан түтін немесе басқа да иістердің иісін сезген жағдайда
  - Найзағай кезінде немесе ұзақ уақыт пайдаланылмаған кезде.

Теледидар қашықтан басқару пультімен немесе бастырмамен өшірілсе де, розеткаға жалғанбаса да, айнымалы ток көзі құрылғыға қосылады.
- Теледидар жанында жоғары кернеулі электр жабдықтарын пайдаланбаңыз (мысалы, бағ заставкасы). Бұл өнім жұмысының бұзылуына әкелуі мүмкін.
- LG Electronics компаниясынан жазбаша рұқсатынсыз ешбір жағдайда өнімді өзгертпеңіз. Кездейсоқ өрт немесе тоқ соғуы мүмкін. Қызмет көрсету немесе жөндеу қажет болса, жергілікті тұтынушыларға қызмет көрсету орталығына хабарласыңыз. Рұқсат етілмеген өзгертулер пайдаланушыға осы өнімді пайдалану құқығынан айыруы мүмкін.
- Тек LG Electronics компаниясымен мақұлданған, ресми түрде рұқсат берілген құрамдас бөлшектерді / аксессуарларды ғана пайдаланыңыз. Олай болмаған жағдайда, бұл өрттің шығуына, электр тоғының соғуына, өнімнің дұрыс жұмыс істеуіне немесе зақымдалуына әкелуі мүмкін.
- Ешқашан айнымалы ток адаптерін немесе қуат сымын бөлшектемеңіз. Бұл өрт шығуына немесе электр тоғы соғуына әкелуі мүмкін.
- Адаптердің зақымдалуы мүмкіндігін болдырмау үшін абайлап ұстаңыз. Адаптер зақымдалуы мүмкін.
- Өрт шығу немесе электр тоғының соғу қаупін азайту үшін, дымқыл қолмен теледидарға қолыңызды тигізбеңіз. Қуат сымының шүмектері дымқыл болса немесе шаңмен жабылған болса, қуат ашасын толығымен келтіріңіз немесе шаңды сүртіңіз.

- **Батареялар**
  - Аксессуарларды (батарея және т.б.) балалардың қолы жетпейтін жерде сақтаңыз.
  - Қысқа тұйықталу, бөлшектеу немесе батареялардың қызып кетуіне жол бермеңіз. Батареяларды отқа тастамаңыз. Батареялар шамадан тыс қызу әсеріне ұшырамауы тиіс.
  - Абайлаңыз: батареяны дұрыс емес түрімен ауыстырған жағдайда, өрт шығу не жарылу қаупі туындайды.
- **Жылжыту**
  - Жылжытқан кезде, өнімді міндетті түрде өшіріп, тоқ көзінен ажыратыңыз да барлық кабельдерді алып тастаңыз. Үлкенірек теледидарды тасымалдау үшін 2 не одан көп адам керек болуы мүмкін. Теледидардың алдыңғы панелін баспаңыз немесе оған күш түсірмеңіз. Өйтпесе, ол өнімнің зақымдануына, өрт қаупіне немесе жарақатқа әкелуі мүмкін.
- Ылғалдан сақтау қаптамасы мен винильді қаптаманы балалардың қолы жетпейтін жерде сақтаңыз.
- Соққыға, кез-келген заттардың өнімге түсуіне жол бермеңіз және экранға ештеңе түсірмеңіз.
- Панелін қолыңызбен немесе тырнақ, қарындаш немесе қалам секілді өткір затпен қатты баспаңыз немесе үстің сырмаңыз. Бұл экранға зақым келтіруі мүмкін.
- **Тазалау**
  - Тазалау кезінде қуат сымын ажыратып, жұмсақ / құрғақ матамен сүртіңіз. Суды немесе басқа сұйықтықтарды тікелей теледидарға шашпаңыз. Өнімді және оның панелін зақымдайтын әйнек тазалағышын, бөлме иістендіргішін, жәндіктерге қарсы құралды, майлағыш құралдарды, балауызды (көлікке арналған, өнеркәсіптік), абразивті құралды, еріткіштерді, бензолды және спиртті т.б. қолдануға болмайды. Олай болмаған жағдайда бұл электр тоғының соғуына немесе өнімнің зақымдануына әкелуі мүмкін.

## Дайындау

- Теледидар зауыттан жеткізілгеннен кейін бірінші рет қосылса, теледидардың баптандырылуы бірнеше минутқа созылуы мүмкін.
- Көрсетілген бейне теледидарда көрсетілгеннен өзгеше болуы мүмкін.
- Теледидардың экрандық дисплейі нұсқаулықта көрсетілгеннен сәл өзгешелеу болуы мүмкін.
- Бар мәзірлер мен опциялар сіз қолданатын кіріс көзінен немесе өнім үлгісінен өзгешелеу болуы мүмкін.
- Болашақта бұл теледидарға жаңа мүмкіндіктер қосылуы мүмкін.
- Құрылғы қол жетімді розеткада орналасуы керек. Кейбір құрылғылар құрылғыны өшірмейді, қуат сымын ажыратып, қуат қосқышын өшіріңіз.
- Өніммен бірге берілген заттар үлгісіне қарай әртүрлі болуы мүмкін.
- Өнім сипаттамалары немесе осы нұсқаулықтың мазмұны өнім функцияларының жетілдірілуіне байланысты алдын ала ескертусіз өзгертілуі мүмкін.
- Оңтайлы байланыс болу үшін, HDMI кабельдері және USB құрылғылары ұштарының қалыңдығы 10 мм-ден және ені 18 мм-ден аспауы керек. USB кабелі немесе USB жад істікшесі теледидардың USB ұясына сыймаса, USB 2.0 қолдайтын ұзарту кабелін пайдаланыңыз.



\*A ≤ 10 мм

\*B ≤ 18 мм

- HDMI логотипі жабыстырылған сертификатталған кабельді пайдаланыңыз.
- Сертификатталған HDMI кабелін пайдаланбасаңыз, экран көрінбеуі немесе байланыс қатесі орын алуы мүмкін.
- Ұсынылған HDMI кабель түрлері
  - Аса жоғары жылдамдықты HDMI®/™ кабелі (3 м не одан азырақ)

## Бөлек сатылады

Бөлек сатып алынатын бұйымдар сапаны жақсарту үшін еш ескертусіз өзгертілуі мүмкін. Осы заттарды сатып алу үшін дилеріңізге хабарласыңыз. Бұл құрылғылар белгілі бір модельдерде ғана жұмыс істейді.

Үлгі аты немесе дизайны өнім функциясының жаңартылуына, өндіруші жағдайларына немесе саясаттарына байланысты өзгертілуі мүмкін.

### Magic Remote пультін қашықтан басқару құралы

(Үлгіге байланысты)

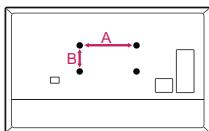
MR20GA

Magic Remote пультін қашықтан басқару құралымен бірге пайдалануға болатын-болмайтынын тексеру үшін сымсыз модульдің техникалық сипаттамаларында теледидар үлгісі Bluetooth функциясын қолдайтын-қолдамайтынын тексеріңіз.

## Қабырғаға бекіту кронштейні

(Үлгіге байланысты)

Міндетті түрде VESA стандартына сәйкес келетін бұрандаларды және қабырғаға бекіту қапсырмасын қолданыңыз. Қабырғаға бекіту жинақтарының стандартты өлшемдері төмендегі кестеде берілген.



|                             |   |  |
|-----------------------------|---|--|
| Моделі                      | 43UN71*<br>43/50UN73*<br>43/50UN74*<br>43/50UN80*<br>43UN81*<br>50UN81* | 49/55UN71*<br>49/55UN73*<br>49/55UN74*<br>55UN80*<br>55UN81*                       |
| VESA (A x B) (мм)           | 200 x 200   | 300 x 300  |
| Стандартты бұранда          | M6  | M6   |
| Бұрандалар саны             | 4   | 4  |
| Қабырғаға бекіту қапсырмасы | LSW240B<br>MSW240   | OLW480B<br>MSW240  |
| Моделі                      | 60/65UN71*<br>65UN73*<br>65UN74*<br>65UN80*<br>65UN81*<br>65UN85*       | 70UN70*<br>70/75UN71*<br>70UN73*<br>70UN74*<br>75UN70*<br>75UN81*<br>75/82/86UN85* |
| VESA (A x B) (мм)           | 300 x 300   | 600 x 400  |
| Стандартты бұранда          | M6  | M8   |
| Бұрандалар саны             | 4   | 4  |
| Қабырғаға бекіту қапсырмасы | OLW480B   | LSW640B  |

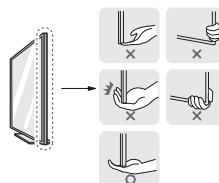
## Теледидарды көтеру және жылжыту

Теледидарды жылжитқанда немесе көтергенде, теледидарды сырылу және зақымнан қорғап, түріне және көлеміне қарамастан қауіпсіз түрде тасымалдау үшін, төмендегі ақпаратты оқыңыз.

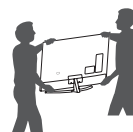
- Теледидарды зауытта салынған қорабында немесе орамында тасымалдаған жөн.
- Теледидарды жылжыту немесе көтеру үшін, алдымен қуат сымын және барлық кабельдерді ажырату керек.
- Теледидарды ұстағанда, зақымды болдырмау үшін экран сізге қарамай тұруы керек.



- Теледидар жақтауының жоғарғы жағы мен түбін жақсылап ұстаңыз. Мөлдір бөлікті, динамикті немесе динамик торының аймағын ұстамаңыз.



- Үлкен теледидарды кемінде 2 адам тасымалдауы керек.
- Теледидарды қолмен тасымалдағанда, төмендегі суретте көрсетілгендей ұстау керек.



- Тасымалдағанда, теледидарды қатты шайқамаңыз.
- Тасымалдағанда, теледидарды тігінен ұстаңыз. Жанына жатқызбаңыз және сол немесе оң жағына қарай еңкейтпеңіз.
- Жақтау шассийн иетін/майыстыратындай шамадан тыс күш салмаңыз, себебі бұл экранды зақымдауы мүмкін.
- Теледидарды ұстағанда шығыңқы бастырмаларды зақымдап алмаңыз.

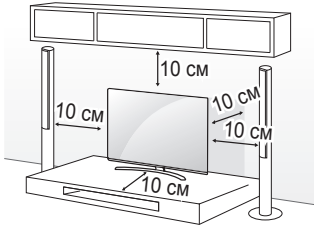


- Экранды ұстамаңыз, себебі бұл экранның дұрыс зақымдалуына себеп болуы мүмкін.
- Тіректі теледидарға бекіткен кезде, экран сырылып қалмауы үшін оның бетін төмен қаратып, төсем төселген үстелге немесе бети Экранды ұстамаңыз, себебі бұл экранның дұрыс зақымдалуына себеп болуы мүмкін.

## Үстелге орнату

1 Теледидарды көтеріп, үстелге тігінен қойыңыз.

- Тиісті түрде желдету үшін, қабырғадан 10 см (ең азы) бос орын қалдырыңыз.



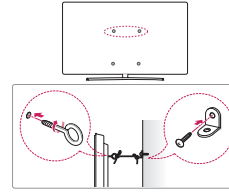
(Үлгіге байланысты)

2 Қуат сымын қабырғадағы розеткаға қосыңыз.



- Өнімді құрастырғанда бұрама бөліктеріне бөтен заттарды (май, майлау заттарын, т.б.) жақпаңыз. (Бұл өнімді бүлдіруі мүмкін.)
- Теледидарды тірекке орнатсаңыз, өнімнің аударылуын болдырмау әрекеттерін орындау керек. Әйтпесе, өнім аударылып, жарақаттауы мүмкін.
- Қауіпсіздік және техникалық қызмет көрсету үшін қорғалмаған заттарды қолданбаңыз.
- Мақұлданбаған өнімдерді пайдаланудан туындаған зақымдар немесе залал кепілдікке кірмейді.
- Бұрандалардың дұрыс кіргізіліп, мықтап қатайтылғанын тексеріңіз. (Егер олар жеткілікті дәрежеде мықтап қатайтылмаса, теледидар орнатылғаннан кейін алға қарай еңкейіп қалуы мүмкін.) Бұрандаларға тым көп күш жұмсап, тым қатты тартпаңыз, әйтпесе бұранда бүлініп, дұрыс бұралмауы мүмкін.

## Теледидарды қабырғаға бекіту



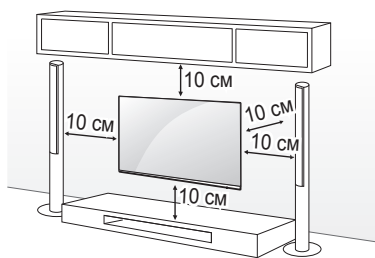
(Үлгіге байланысты)

- 1 Артқы біліктер немесе теледидардың артқы жағы және құрылғының жағына кронштейндер мен бұрандаларды орнатыңыз.
  - Сақиналы болттардың орнында басқа болттар болса, алдымен оларды шығарып алыңыз.
- 2 Қабырға кронштейндерін болттармен қабырғаға бекітіңіз. Теледидар артындағы қабырға кронштейні мен сақиналы болттардың орнын сәйкестендіріңіз.
- 3 Сақиналы болттарды және қабырға кронштейндерін мықты баумен тартып байлап қойыңыз. Бауды тегіс бетке көлденеңнен ұстаңыз.

- Теледидар теңселмей тұратын мықты және үлкен үстел немесе түпқойманы пайдаланыңыз.
- Кронштейн, тростар, болттармен жабықталмайды. Қосымша керек-жарақтарды жергілікті диллерлерден бөлек сатып алуыңызға болады.

## Қабырғаға орнату

Теледидардың артындағы қабырғаға бекіту кронштейнін орнатып, кронштейнді еденге перпендикуляр қабырғаға орнатыңыз. Теледидарды басқа құрылыс бөліктеріне орнату үшін, білікті мамандарға хабарласыңыз. LG компаниясы қабырғаға бекітуді білікті кәсіби орнатушы орындауын ұсынады. LG компаниясының қабырғаға бекіту кронштейнін пайдалануды ұсынамыз. LG компаниясының қабырғаға бекіту кронштейнін жалғанған кабельдермен жылжыту оңай. LG компаниясының қабырғаға бекіту кронштейнін пайдаланбағанда құрылғы мен қабырға арасында сыртқы құрылғыға қосылым үшін жеткілікті орынды қамтамасыз ететін қабырғаға бекіту кронштейнін пайдаланыңыз. Қабырғаға бекіту кронштейндерін орнатпастан бұрын барлық кабельдерді жалғауға кеңес береміз.

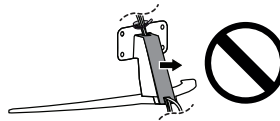
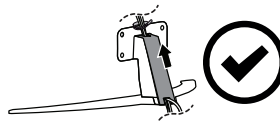


(Үлгіге байланысты)

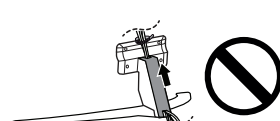
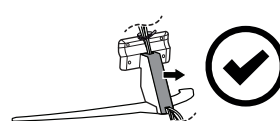


- Теледидарды қабырғаға орнатпас бұрын алдымен жақтауды бекітуіңіз керек.
- Бұрандалар мен қабырғаға бекіту кронштейні туралы қосымша ақпарат алу үшін "Бөлек сатып алынатын өнімдер" бөлімін қараңыз.
- Мониторды қабырғаға орнату керек болса, VESA стандартты орнату интерфейсі (қосымша бөлшектер) өнімнің артқы жағына бекітіңіз. Қабырғаға орнату интерфейсі (қосымша бөлшектер) пайдаланып, теледидарды орнатқанда, түсіп кетпейтіндей мұқият бекітіңіз.
- Теледидарды қабырғаға орнатқан кезде, теледидардың артқы жағындағы қуат пен сигнал кабельдерін ілу арқылы теледидарды орнатпаңыз.
- Май немесе майлы ауа әсер етуі мүмкін болса, бұл өнімді қабырғаға орнатпаңыз. Бұл өнімді зақымдауы және ол құлап түсуі мүмкін.

70UN74\*

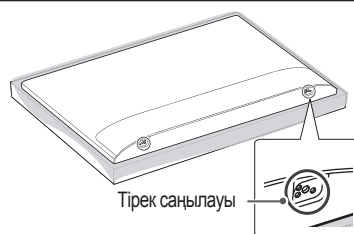


75UN81\*

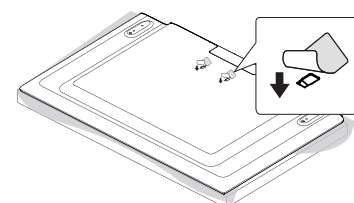


- Кабель қақпағын ажыратқанда өткір зат пайдаланбаңыз. Бұл кабельді немесе корпусы зақымдауы мүмкін. Адам жарақаты орын алуы да мүмкін. (Үлгіге байланысты)

- Қабырғаға бекіту кронштейнін орнатқанда, шаңның және жәндіктердің келуін болдырмау мақсатында тіректің саңылауын таспамен жабу ұсынылады. (Үлгіге байланысты)



Тірек саңылауы



## Қосылымдар

Теледидарға әр түрлі сыртқы құрылғыларды жалғап, сыртқы құрылғыны таңдау үшін, кіріс сигналы режимдерін ауыстырып қосыңыз. Құрылғының сыртқы қосылымы туралы қосымша ақпарат алу үшін әр құрылғымен бірге берілетін нұсқаулықты қараңыз.

### Антенна/Кабель

RF кабелі (75 Ω) арқылы теледидарды қабырғадағы антенна ұясына жалғаңыз.

- 2-ден көп ТД пайдалану үшін сигнал сплиттерін пайдаланыңыз.
- Егер бейне сапасы нашар болса, бейне сапасын жақсарту үшін сигнал күшейткішін тиісті түрде орнатыңыз.
- Егер антенна қосылған күйде бейне сапасы нашар болса, антеннаның бағытын түзетіңіз.
- Антенна кабелі және конвертер қамтамасыз етілмеген.
- ULTRA HD хабар тарату арқылы қолданылмайтын жерде бұл ТД ULTRA HD хабарларын тікелей қабылдай алмайды.

### Жерсерік тарелкасы

Теледидарды жерсеріктің ұяшығына жерсерік RF кабелімен (75 Ω) жалғаңыз. (Үлгіге байланысты)

### CI модулі



Шифрленген (ақылы) қызметтерді сандық теледидар режимінде көру. (Үлгіге байланысты)

- CI модулінің PCMCIA карта ұясына дұрыс салынғанын тексеріңіз. Егер модуль сәйкесінше енгізілмесе, теледидар немесе PCMCIA карта ұяшығына зақым келуі мүмкін.
- CI+ CAM қосылғанда теледидарда ешбір бейне немесе аудио көрсетілмесе, Жер/Кабель/Жерсерік қызмет операторымен хабарласыңыз.

## Басқа қосылымдар

Теледидарды сыртқы құрылғыларға қосыңыз. Сурет пен дыбыс сапасы барынша жақсы болу үшін, сыртқы құрылғы мен теледидарды HDMI кабелімен жалғаңыз. Кейбір бөлек кабель берілмейді.

### HDMI

- HDMI кабелін жалғаған кезде, бұл құрылғыны және сыртқы құрылғыларды өшіріп, қуат көзінен ажырату керек.
  - Қолдау көрсетілетін HDMI аудио пішімі: (Үлгіге байланысты)  
True HD (48 кГц),  
Dolby Digital / Dolby Digital Plus (32 кГц / 44,1 кГц / 48 кГц),  
PCM (32 кГц / 44,1 кГц / 48 кГц / 96 кГц / 192 кГц)
  -  →  → [Сурет] → [Қосымша параметрлер] → [HDMI ULTRA HD Deep Colour]  
(Тек 86/82/75/65UN85\*)
    - Қосу: 4K @ 50/60 Гц (4:4:4, 4:2:2, 4:2:0) қолдау,  
<Тек 3-ші және 4-ші порт> 4K @ 100/120 Гц (4:4:4, 4:2:2, 4:2:0)
    - Сөндіру: 4K @ 50/60 Гц (4:2:0) қолдау (86/82/75/65UN85\* қоспағанда)
    - Қосу: 4K @ 50/60 Гц (4:4:4, 4:2:2, 4:2:0) қолдау
    - Сөндіру: 4K @ 50/60 Гц (4:2:0) қолдау
- Егер құрылғы Кіріс портына қосылған болса, ол Ultra HD Deep Colour параметріне де қолдау көрсетеді, бұдан суретіңіз анығырақ болады. Дегенмен, егер құрылғы бұған қолдау көрсетпесе, ол дұрыс істемеуі мүмкін. Мұндай жағдайда, теледидардың [HDMI ULTRA HD Deep Colour] параметрін өшірулі режиміне өзгертіңіз.

### USB

Кейбір USB жадтары жұмыс істемейді. USB жады арқылы жалғанған USB құрылғысы анықталмаса, оны теледидарға тікелей USB порты арқылы жалғаңыз.



## Сыртқы құрылғылар

Қолдануға болатын сыртқы құрылғылар: Blu-ray ойнатқышы, HD қабылдағыштары, DVD ойнатқыштары, бейнемагнитофондар, дыбыстық жүйелер, USB сақтау құрылғылары, дербес компьютер, ойын құрылғылары және басқа да сыртқы құрылғылар.

- Сыртқы құрылғыны жалғау түрі үлгіге қарай әртүрлі болуы мүмкін.
- Теледидарға сыртқы құрылғыларды теледидар портының ретіне қарамастан жалғаңыз.
- Егер теледидар бағдарламасын Blu-ray/DVD рекордеріне немесе бейнемагнитофонға жазсаңыз, теледидардың сигнал кіріс кабелін теледидарға міндетті түрде DVD рекордері немесе бейнемагнитофон арқылы жалғаңыз. Жазу туралы қосымша ақпаратты жалғанған құрылғының нұсқаулығынан қараңыз.
- Пайдалану туралы нұсқауларды сыртқы құрылғының нұсқаулығынан қараңыз.
- Ойын құрылғысын теледидарға жалғаған кезде, құрылғымен бірге жабдықталған кабельді қолданыңыз.
- Компьютер режимінде ажыратымдылық, тік өрнек, түс контрасты немесе жарықтыққа байланысты кедергілер тууы мүмкін. Шу бар болса, компьютер шығысын басқа жиілікке өзгертіңіз немесе [Сурет] мәзіріндегі жарықтық және түс контрастын бейне таза болғанға дейін реттеңіз.
- Компьютер режимінде кейбір ажыратымдылық параметрлері графикалық тақтаға байланысты дұрыс жұмыс істемейі мүмкін.
- Егер ULTRA HD мазмұны компьютерде ойнатылса, бейне немесе аудио компьютер жұмысына байланысты ара-тұра зақымдалуы мүмкін. (Үлгіге байланысты)
- Сымды LAN арқылы жалғағанда, CAT 7 кабелін пайдаланғаныңыз жөн. (Тек LAN порты ұсынылады.)

## Батырманы Пайдалану

Батырманың көмегімен теледидар функцияларын оңай басқаруға болады.



ҚАЗАҚША

### Негізгі функциялар







Қуатты қосу (Басу)  
Қуатты өшіру <sup>1</sup> (Басып тұру)  
Мәзірді басқару (Басу <sup>2</sup>)  
Мәзірді таңдау (Басып тұру <sup>3</sup>)

- 1 Барлық ашық қолданбалар жабылып, қандай да бір жүріп жатқан жазу тоқтайды. (Елге байланысты)
- 2 Мәзірді шолу және ретке келтіру үшін теледидар қосылып тұрғанда түймені жылдам басыңыз.
- 3 Бұл функцияны мәзірді басқару құралын ашқанда пайдалануға болады.

### Мәзірді реттеу

Теледидар қосылып тұрғанда  батырмасын бір рет басыңыз. Батырманың көмегімен Мәзір тармақтарын реттеуге болады.

|   |   |
|---|---|
|  | Қуатты өшіру.                                     |
|  | Сигнал көзін өзгертеді.                           |
|  | Дыбыс деңгейін реттейді.                          |
|  | Сақталған арналарды немесе бағдарламаларды ашады. |

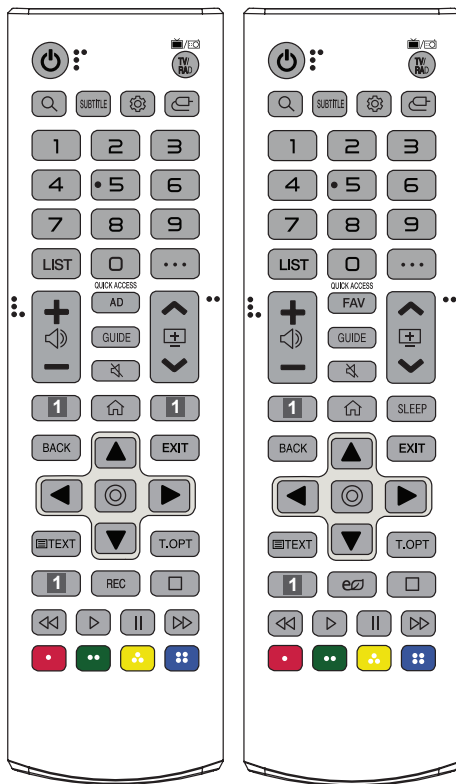
# Қашықтан басқару пультін пайдалану

(Үлгіге байланысты)

Бұл нұсқаулықтағы сипаттамалар қашықтан басқару құралындағы батырмаларға негізделген. Берілген нұсқаулықты мұқият оқып, теледидарды дұрыс пайдаланыңыз.

Батареяларды (1,5 В ААА) ауыстыру үшін, батарея қақпағын ашып, батареяларды (+) және (-) жақтарын ішіндегі белгілерге келтіріп салыңыз да, батарея қақпағын жабыңыз.

Қашықтан басқару құралын теледидардағы қашықтан басқару датчигіне қарай бағыттаңыз.



(Үлгілерге немесе аймақтарға байланысты кейбір батырмалар мен қызметтер қамтамасыз етілмеуі мүмкін.)

**\*\* Батырманы пайдалану үшін 1 секундтан көбірек басып тұрыңыз.**

**⏻ (ҚҰАТ)** Теледидарды қосады немесе өшіреді.

**TV/RAD** Радио, теледидар және DTV бағдарламаларын таңдайды.

**🔍 (ІЗДЕУ)** Ұсынылған мазмұнды тексеріңіз. (Кейбір ұсынылған қызметтер кейбір елдерде қолжетімді болмауы мүмкін.)

Теледидар бағдарламалары, фильмдер және басқа бейнелер сияқты контентті іздеңіз немесе іздеу ұяшығына іздеу шарттарын енгізу арқылы веб-іздеу әрекетін орындаңыз.

**SUBTITLE** Сандық режимде қалаулы субтитрді қайта шығарады.

**⚙️ (Жылдам параметрлер)** Жылдам параметрлер мәзіріне өткізеді.

**📶 (KIPIC)** Сигнал көзін өзгертеді.

**Сан батырмалары** Сандарды енгізеді.

**9\*\*** [Жылдам анықтама] функциясына қатынасады.

**LIST** Сақтаулы арналарды немесе бағдарламалар тізімін ашады.

**⋮ (ҚОСЫМША ӘРЕКЕТТЕР)** Қосымша қашықтан басқару функцияларын көрсетеді.

**QUICK ACCESS\*\* ЖЫЛДАМ ҚАТЫНАСУ** функциясын өңдейді.

- **ЖЫЛДАМ ҚАТЫНАСУ** - бұл арнайы бағдарламаны немесе Live TV құрылғысын тікелей сан батырмаларын ұстап басып тұру арқылы енгізуге рұқсат беретін мүмкіндік.

**+<>** Дыбыс деңгейін реттейді.

**AD** Аудиодескрипция (дыбыстық сипаттама) функциясы қосылады.

**FAV** Таңдаулы бағдарламалар тізімін көрсетеді.

**GUIDE** Арналар немесе бағдарламалар нұсқаулығын көрсетеді.

**🔇 (ДЫБЫСТЫ ӨШІРУ)** Барлық дыбыстарды өшіреді.

**🔊\*\* (ДЫБЫСТЫ ӨШІРУ)** [Арн. мүмк-р] мәзірін ашады.

**🏠(+/-)** Сақталған арналарды немесе бағдарламаларды ашады.

**📺 Ағынмен тасымалдау қызметі батырмалары** Бейне ағымы қызметіне қосылады.

**🏠 (БАСТАПҚЫ)** Бастапқы мәзірлерін ашады.

**🏠\*\* (БАСТАПҚЫ)** Алдыңғы журналды көрсетеді.

**SLEEP** Ұйқы таймерін орнатады.

**BACK** Алдыңғы деңгейге қайтады.

**EXIT** Экрандағы дисплейлерді кетіріп, теледидарды көру режиміне қайтарады.

**Жылжу батырмалары (жоғары/төмен/солға/оңға)** Мәзірлер мен параметрлерде жылжиды.

**⊙ (OK)** Мәзірлер мен параметрлерді таңдап, енгізуді растайды.

**📄 TEXT, T.OPT (Телемәтін батырмалары)** Бұл батырмалар телемәтін үшін пайдаланылады.

**REC** Жазуды бастап, жазу мәзірін көрсетіңіз. (Тек Time Machine<sup>Ready</sup> қолдайтын үлгіде)

**🌞 (Қуатты үнемдеу)** Қуатты азайту үшін экранның жарықтығын реттейді.

**⏮ ⏪ ⏩ ⏭ (Басқару батырмалары)** Мультимедиялық мазмұндарға арналған басқару батырмалары.

**🔴 🟢 🟡 🟠** Бұлар кейбір мәзірлердегі арнайы функцияларға қатынасады.

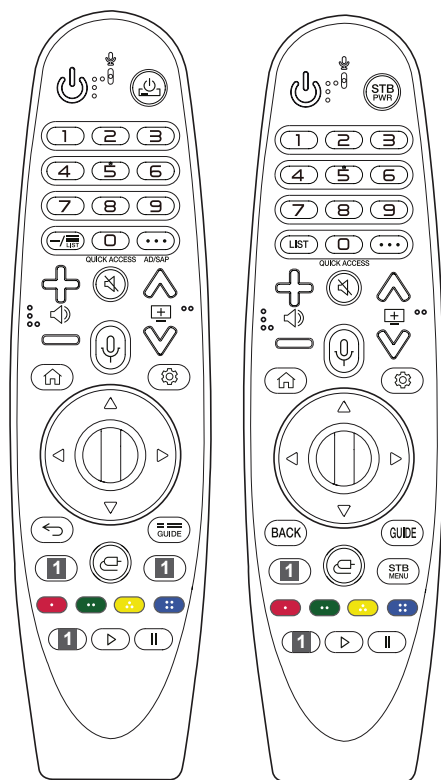
# Magic remote пультің қашықтан басқару құралын пайдалану

(Үлгіге байланысты)

Бұл нұсқаулықтағы сипаттамалар қашықтан басқару құралындағы батырмаларға негізделген. Берілген нұсқаулықты мұқият оқып, теледидарды дұрыс пайдаланыңыз.

«[Сиқырлы қашықтан басқару құралының батареясы төмен. Батареяны ауыстырыңыз.]» хабары көрсетілгенде батареяны ауыстырыңыз.

Батареяларды ауыстыру үшін батарея қақпағын ашыңыз, батареяларды (1,5 В AA) ⊕ және ⊖ соңдарын бөлімдегі белгіге сәйкестендіріп ауыстырыңыз да, батарея қақпағын жабыңыз. Қашықтан басқару құралын теледидардағы қашықтан басқару датчигіне қарай бағыттаңыз.



(Үлгілерге немесе аймақтарға байланысты кейбір батырмалар мен қызметтер қамтамасыз етілмеуі мүмкін.)

**\*\* Батырманы пайдалану үшін 1 секундтан көбірек басып тұрыңыз.**

**⏻ (ҚҰАТ)** Теледидарды қосады немесе өшіреді.

**⏻, STB PWR** STB декодерін теледидардың әмбебап қашықтан басқару құралына қосу арқылы STB декодерін қосуға не өшіруге болады.

**Сан батырмалары** Сандарды енгізеді.

**9\*\*** [Жылдам анықтама] функциясына қатынасады.

**— (СЫЗЫҚША)** 2-1 және 2-2 сияқты сандардың арасына — енгізеді.

**≡, LIST** Сақтаулы арналарды немесе бағдарламалар тізімін ашады.

**⋮ (ҚОСЫМША ӘРЕКЕТТЕР)** Қосымша қашықтан басқару функцияларын көрсетеді.

**QUICK ACCESS\*\* ЖЫЛДАМ ҚАТЫНАСУ** функциясын өңдейді.

- **ЖЫЛДАМ ҚАТЫНАСУ** - бұл арнайы бағдарламаны немесе Live TV құрылғысын тікелей сан батырмаларын ұстап басып тұру арқылы енгізуге рұқсат беретін мүмкіндік.

**AD/SAP\*\*** Аудиоописание (дыбыстық сипаттама) функциясы қосылады.

**⊕ ⊖** Дыбыс деңгейін реттейді.

**⏻ (ДЫБЫСТЫ ӨШІРУ)** Барлық дыбыстарды өшіреді.

**⏻\*\* (ДЫБЫСТЫ ӨШІРУ)** [Арн. мүмк-р] мәзірін ашады.

**⏻ ⊕ ⊖** Сақталған арналарды немесе бағдарламаларды ашады.

**⏻ (Дауысты тану)** Дауысты тану функциясын пайдалану үшін желілік байланыс қажет.

Ұсынылған мазмұнды тексеріңіз. (Кейбір ұсынылған қызметтер кейбір елдерде қолжетімді болмауы мүмкін.)

**⏻\*\* (Дауысты тану)** Дауысты тану функциясын пайдалану үшін түймені басып тұрған кезде сөйлеңіз.

**🏠 (БАСТАПҚЫ)** Бастапқы мәзірлерін ашады.

**🏠\*\* (БАСТАПҚЫ)** Алдыңғы журналды көрсетеді.

**⚙️ (Жылдам параметрлер)** Жылдам параметрлер мәзіріне өткізеді.

**⚙️\*\* (Жылдам параметрлер)** [Барлық параметрлер] мәзірін көрсетеді.

**Ⓞ (Дөңгелек ОК)** Мәзірді таңдау үшін дөңгелек **Ⓞ** батырмасының ортасын басыңыз. **Ⓞ** батырманы пайдаланып бағдарламаларды өзгертуге болады.



**△ ▽ ◀ ▶ (жоғары/төмен/солға/оңға)** Мәзірді айналдыру үшін жоғары, төмен, сол жақ немесе оң жақ батырманы басыңыз. Меңзер пайдаланылғанда **△ ▽ ◀ ▶** батырмаларын бассаңыз, меңзер экраннан кетеді және сиқырлы қашықтан басқару құралы кәдімгі қашықтан басқару құралы сияқты қолданылады. Меңзерді экранда қайтадан көрсету үшін сиқырлы қашықтан басқару құралын солға-оңға шайқаңыз.

**⏪, BACK** Алдыңғы деңгейге қайтады.

**⏩, BACK\*\*** Экрандағыларды өшіреді және соңғы көру режиміне қайтарады.


**≡, GUIDE** Арналар немесе бағдарламалар нұсқаулығын көрсетеді.

**📺 Ағынмен тасымалдау қызметі батырмалары** Бейне ағымы қызметіне қосылады.

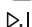
 (KIPIC) Сигнал көзін өзгертеді.  
 (KIPIC) [Үйдің бақылау тақтасы] тақтасына қатынасады.

STB MENU STB декодерінің «Басты бет» мәзірін көрсетеді.

- STB декодерімен көрмегенде: STB декодерінің экраны көрсетіледі.

 Бұлар кейбір мәзірлердегі арнайы функцияларға қатынасады.

 Жазу функциясын іске қосады.


 II (Басқару батырмалары) Мультимедиалық мазмұнды басқарады.

## Magic Remote пультін қашықтан басқару құралын тіркеу

### Magic Remote пультін қашықтан басқару құралын тіркеу жолы

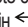

Magic Remote пультін пайдалану үшін, алдымен оны теледидармен жұптастырып алыңыз.

1 Magic remote басқару құралына батареяларды салып, теледидарды қосыңыз.

2 Magic remote басқару құралын теледидарға бағыттап, қашықтан басқару құралындағы  **Дөңгелек (OK)** батырмасын басыңыз.

\* Теледидар Magic Remote пультін қашықтан басқару құралын тіркей алмаса, теледидарды өшіріп, қайта қосқаннан кейін әрекетті қайталап көріңіз.

### Magic Remote пультін қашықтан басқару құралын тіркеуден шығару жолы

Magic remote басқару құралының теледидармен жұпталуын тоқтату үшін  / **BACK** және  (**БАСТАПҚЫ**) батырмаларын бес секунд бір уақытта басып тұрыңыз.



\* Сол уақытта Magic Remote құралын ажырату және қайта тіркеу үшін  / **GUIDE** түймесін 5 секундтан аса басып тұрыңыз.



- Жаңа батареяларды ескі батареялармен араластырмаңыз. Бұл батареялардың шамадан тыс қызуын және ағып кетуін тудыруы мүмкін.
- Батареяның плюс және минус ұштары сәйкес келмесе, батарея жарылуы немесе одан сұйықтық ағуы мүмкін, нәтижесінде өртке, жарақаттануға немесе қоршаған ортаның ластануына себеп болуы мүмкін.
- Бұл жабдық батареяларды пайдаланады. Сіздің қауымдастықта қоршаған ортаны қорғауға байланысты бұл батареяларды дұрыс тастауды талап ететін ережелер болуы мүмкін. Жергілікті билік органдарына хабарласып, қайта өңдеу туралы ақпарат алыңыз.
- Өнімдегі немесе құрылғы ішіндегі батареялар күн сәулесі, от немесе ұқсас заттар сияқты шамадан тыс ыстыққа ұшырамауы керек.

## Пайдаланушы нұсқаулығы

Осы теледидар жөнінде қосымша ақпарат алу үшін, өнімге ендірілген ПАЙДАЛАНУШЫ НҰСҚАУЛЫҒЫН оқыңыз.

- ПАЙДАЛАНУШЫ НҰСҚАУЛЫҒЫН ашу үшін  →   
→ [Қолдау көрсету] → [Пайдаланушы нұсқаулығы]

## Ақауларды жою

Теледидарды қашықтан басқару пультімен басқару мүмкін емес.

- Өнімдегі қашықтан басқару құралының сенсорын тексеріп, қайтадан көріңіз.
- Өнім мен қашықтан басқару құралының арасында кедергінің жоқ екенін тексеріңіз.
- Батареялардың жұмыс істеп тұрғанын және дұрыс орнатылғанын (+ жағын ⊕ жағына, - жағын ⊖ жағына).

Бейне көрсетілмейді және дыбыс шықпайды.

- Өнімнің қосылып тұрғанын тексеріңіз.
- Қуат сымның розеткаға қосылғанын тексеріңіз.
- Басқа өнімдерді жалғап, розетканың ақаулы емес екенін тексеріңіз.

Теледидар кенет өшіп қалады.

- Қуатты басқару параметрлерін тексеріңіз. Қуат көзі ажыратылуы мүмкін.
- Автоматты өшіру функциясы параметрлерге қатысты уақытта белсендірілгенін тексеріңіз.
- Теледидар қосылып тұрғанда, сигнал болмаса, онда 15 минут әрекетсіздіктен кейін, теледидар автоматты түрде өшеді.

Компьютерге (HDMI) қосылған кезде сигнал табылмады.

- Қашықтан басқару құралы арқылы теледидарды өшіріп қосыңыз.
- HDMI кабелін қайта жалғаңыз.
- Теледидар қосу кезде компьютерді өшіріп, қайта қосыңыз.

### Қалыпсыз дисплей

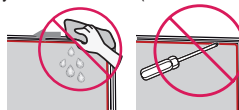
- Ұстағанда, өнім салқын көрінсе, қосылғанда өнім «жыпылықтауы» мүмкін. Бұл қалыпты жағдай, өнімдегі ақау емес.
- Бұл панель миллиондаған пиксельдерді қамтитын озық технологиялы өнім болып табылады. Панельде өлшемі 1 б/м майда қара нүктелерді және/немесе жарық түсті нүктелерді (қызыл, көк немесе жасыл) көруіңіз мүмкін. Бұндай жағдай болуы өнімнің жұмыс сапасы мен сенімділігіне әсер етпейді. Сондай-ақ, бұл құбылыс үшінші тарап өнімдерінде орын алады және алмастыруға немесе ақшаны қайтаруға жатпайды.
- Көру күйіне (сол/оң/үсті/асты) байланысты панельдің әр түрлі жарықтығын және түсін табуға болады. Сондай-ақ, бұл құбылыс панельдің сипаттамасына байланысты орын алады. Ол өнімнің жұмысына қатысты емес, әрі ақаулық болып табылмайды.
- Қозғалыссыз суретті ұзақ уақыт бойы көрсетіліп, бұл суреттің қалып қою мүмкін. Ұзақ уақыт бойы теледидар экранның қозғалыссыз суретті көрсеткен тұруына жол бермеңіз.

### Шығарылған дыбыс

- Тырс еткен дыбыс: Теледидарды көріп отырғанда немесе өшіргенде шығатын дыбыс, температура мен ылғалдылыққа байланысты пластикалық жылу сығылуы нәтижесінде пайда болады. Бұл дыбыс — температура деформациясы талап етілетін барлық өнімдер үшін ортақ құбылыс.
- Электр тізбегінің гүілдеген/панельдің дызылдаған дыбыс шығаруы: Өнімді істету үшін токтың үлкен мөлшерін жеткізгенде, жылдамдығы жоғары коммутация схемасынан шығады. Өнімге байланысты әртүрлі болады. Бұл түрленген дыбыстың пайда болуы өнімнің жұмыс сапасы мен сенімділігіне әсер етпейді.



- Өнімді тазалағанда панельдің және бағыттауыш панельдің жоғарғы, сол не оң бет арасындағы саңылауға қандай да бір сұйықтықтың немесе бетен заттардың кіріп кетпеуін қадағалаңыз. (Үлгіге байланысты)



- Шүберектен артық су немесе тазалау құралы сығылғанын тексеріңіз.
- Суды немесе тазалау құралын тікелей теледидардың экранына бүркімеңіз.
- Экранды сүрту үшін шүберекке тек қажетті су немесе тазалау құралының көлемі бүркілгенін тексеріңіз.

## Техникалық сипаттары

(Елге байланысты)

| Таратылым сипаттамалары                   |                               |              |  |                                |
|---|-------------------------------|--------------|--|--------------------------------|
|   | Сандық ТД                     |              |  | Аналогтық теледидар            |
| Теледидар жүйесі                          | DVB-T/T2<br>DVB-C<br>DVB-S/S2 |              |  | PAL/SECAM B/G/I/D/K<br>SECAM L |
| Арна ауқымы<br>(диапазоны)                | DVB-S/S2                      | DVB-C        | DVB-T/T2   | 46 ~ 862 МГц                   |
|   | 950 ~ 2150 МГц                | 46 ~ 890 МГц | VHF III: 174 ~ 230 МГц<br>UHF IV: 470 ~ 606 МГц<br>UHF V: 606 ~ 862 МГц<br><br>S диапазоны II: 230 ~ 300 МГц<br>S диапазоны III: 300 ~ 470 МГц |                                |
| Сақталатын бағдарламалардың ең үлкен саны | 6000                          | 3000         |  |                                |
| Сыртқы антенна импедансы                  | 75 Ω                          |              |  |                                |
| СІ модулінің өлшемі (Е x Б x Қ)           | 100,0 мм x 55,0 мм x 5,0 мм   |              |  |                                |

ҚАЗАҚШТА

(Тек 86/82/75/65UN85\*)

| Сымсыз модулінің (LGSBWAC92) техникалық сипаттары |                     |
|---|---------------------|
| Сымсыз LAN (IEEE 802.11a/b/g/n/ac)                |                     |
| Жилік диапазоны                                   | Шығыс қуаты (макс.) |
| 2400 - 2483,5 МГц                                 | 18 дБм              |
| 5150 - 5725 МГц                                   | 18 дБм              |
| 5725 - 5850 МГц                                   | 12 дБм              |
| Bluetooth   |                     |
| Жилік диапазоны                                   | Шығыс қуаты (макс.) |
| 2400 - 2483,5 МГц                                 | 8 дБм               |

Диапазон арналары елге байланысты әртүрлі болатындықтан, пайдаланушы жұмыс жиілігін өзгерте немесе реттей алмайды. Бұл өнім аймақтық жиілік кестесіне сәйкес конфигурацияланады.  
Пайдаланушыға ескерту: бұл құрылғы адам денесі мен құрылғының арасында ең азы 20 см аралықта орнатылып, пайдаланылуы қажет.  
\* "IEEE 802.11ac" барлық елдерде қолжетімді бола бермейді.

(86/82/75/65UN85\* қоспағанда)

| <b>Сымсыз модулінің (LGSBWAC02) техникалық сипаттары</b>  |                     |
|---|---------------------|
| Сымсыз LAN (IEEE 802.11a/b/g/n/ac)  |                     |
| Жилік диапазоны   | Шығыс қуаты (макс.) |
| 2400 - 2483,5 МГц   | 17 дБм              |
| 5150 - 5725 МГц   | 19 дБм              |
| 5725 - 5850 МГц   | 10,5 дБм            |
| Bluetooth   |                     |
| Жилік диапазоны   | Шығыс қуаты (макс.) |
| 2400 - 2483,5 МГц   | 8,5 дБм             |
| Диапазон арналары елге байланысты әртүрлі болатындықтан, пайдаланушы жұмыс жиілігін өзгерте немесе реттей алмайды. Бұл өнім аймақтық жиілік кестесіне сәйкес конфигурацияланады.<br>Пайдаланушыға ескерту: бұл құрылғы адам денесі мен құрылғының арасында ең азы 20 см аралықта орнатылып, пайдаланылуы қажет.<br>* "IEEE 802.11ac" барлық елдерде қолжетімді бола бермейді. |                     |

| <b>Қоршаған орта шарттары</b> |                           |
|-------------------------------|---------------------------|
| Жұмыс температурасы           | 0 °С бастап 40 °С дейін   |
| Жұмыс ортасының ылғалдылығы   | 80 %-дан төмен            |
| Сақтау температурасы          | -20 °С бастап 60 °С дейін |
| Сақтау дымқылдығы             | 85 %-дан төмен            |

- Қуат көзіне қосу мен электр қуатын тұтыну мәліметтерін өнімдегі жапсырмадан қараңыз.
- Қалыпты қуат тұтыну мөлшері IEC 62087 стандартына не әр елдің энергетика саласындағы заңнамасына сай өлшенеді.
  - \* Кейбір үлгілерде жапсырма сыртқы құрылғы жалғау терминалы қаптамасының ішінде келеді.
  - \* Үлгі не елге байланысты, қалыпты қуат тұтыну ақпараты жапсырмада көрсетілмеуі мүмкін.

## Бастапқы коды ашық бағдарламалық құрал ескертуі туралы ақпарат

Осы өнімдегі GPL, LGPL, MPL және басқа да бастапқы коды ашық лицензиялардағы бастапқы кодты алу үшін <http://opensource.lge.com> веб-торабына өтіңіз.

Бастапқы кодқа қоса, барлық қажетті лицензиялардың шарттарын, кепілдік міндеттерінен бас тарту құжаттарын және авторлық құқық туралы мәліметтерін алуға болады.

LG Electronics компаниясы сізге CD-ROM дискісінде ашық бастапқы кодты ақылы түрде береді. Қызмет ақысына [opensource@lge.com](mailto:opensource@lge.com) мекенжайына электрондық хатпен сұрау жіберілгеннен кейін мұндай үлестіруді орындау құны (мысалы, тасығыш, жеткізу және өңдеу құны) жатады.

Бұл ұсыныс осы өнімді соңғы рет жібергеннен кейін үш жыл ішінде жарамды болады. Ұсыныс осы ақпаратты алған әр тұлға үшін жарамды болып келеді.

ҚАЗАҚША

## Лицензиялар

**HDMI**™  
HIGH-DEFINITION MULTIMEDIA INTERFACE

POWERED BY

**QUICKSET**

(Тек Magic Remote қолдау көрсетілген моделі ғана)

**HEVC** Advance™  
Covered by Patents at [patentlist.hevcadvance.com](http://patentlist.hevcadvance.com)





# ХЭРЭГЛЭГЧИЙН ГАРЫН АВЛАГА

Аюулгүй ажиллагаа ба Лавлагаа

## LED TV\*

---

\* LG LED TV нь LED арын гэрэлтэй LCD дэлгэц хэрэглэдэг.

Та энэхүү гарын авлагыг өөрийн зурагтыг ажиллуулахын өмнө анхааралтай унших ба ирээдүйн лавлагаанд ашиглахын тулд хадгалах хэрэгтэй.

[www.lg.com](http://www.lg.com)

Зохиогчийн эрх © 2020 LG Electronics Inc. Бүх эрх хуулиар хамгаалагдсан.

# Анхааруулга! Аюулгүй ажиллагааны зааварчилгаа

МОНГОЛ



**САНАМЖ**  
ЦАХИЛГААН ГҮЙДЭЛД  
НЭРВЭГДЭХ АЮУЛТАЙ,  
БҮҮ ОНГОЙЛГО



САНАМЖ: ЦАХИЛГААН ГҮЙДЭЛД НЭРВЭГДЭХ АЮУЛЫГ БУУРУУЛАХ ҮҮДНЭЭС ХААЛТ БУЮУ АР ТАЛЫГ ОНГОЙЛГОХЫГ ХОРИГЛОНО. ХЭРЭГЛЭГЧИЙН ХУВЬД АШИГЛАХ БОЛОМЖТОЙ ЭД АНГИ ДОТОР НЬ БАЙХГҮЙ. МЭРГЭЖЛИЙН ЗАСВАРЧИНД ХАНДАНА УУ.

 Энэ тэмдэглэгээ нь бүтээгдэхүүний хаалт дотор цахилгаан гүйдэлд нэрвэгдэх аюул үүсгэхэд хангалттай хэмжээний тусгаарлагдаагүй "аюултай хүчдэл" байгааг хэрэглэгчид анхааруулна.

 Энэ тэмдэглэгээ нь ашиглалтын болон засвар үйлчилгээний чухал зааврыг бараанд дагалдуулсан болохыг хэрэглэгчид анхааруулна.

АНХААРУУЛГА: ГАЛ ТҮЙМЭР, ЦАХИЛГААН ГҮЙДЭЛД НЭРВЭГДЭХ АЮУЛЫГ БУУРУУЛАХЫН ҮҮДНЭЭС ЭНЭХҮҮ БҮТЭЭГДЭХҮҮНИЙГ БОРООНД БАЙЛГАХ, УС, ЧИЙГ ХҮРГЭХИЙГ ХОРИГЛОНО.

- ГАЛ ТАРХАХААС УРДЬЧИЛАН СЭРГИЙЛЖ, БҮТЭЭГДЭХҮҮНИЙГ ЛАА БОЛОН ИЛ ДӨЛ БҮХИЙ БУСАД ЭХ ҮҮСВЭРЭЭС ЯМАГТ ХОЛ БАЙЛГАНА УУ.
  - **ТВ болон алсын удирдлагыг дараах байгалийн нөхцөлд байрлуулж болохгүй:**
    - Бүтээгдэхүүнийг нарны шууд тусгалаас хол байлга.
    - Их чийгтэй газар жишээлбэл угаалгын өрөө
    - Дулааны эх сурвалжтай газар жишээлбэл зуух болон бусад дулаан үүсгэх газар.
    - Гал тогооны хэсэг эсвэл чийгшүүлэгч уур эсвэл тос болж болохуйц газар.
    - Цас эсвэл салхинд ил байх газар.
    - Ваар, аяга гэх мэт шингэнээр дүүргэсэн зүйлсийг аппаратан дээр эсвэл дээгүүр (төхөөрөмж дээгүүрх тавиур г.м.) дусааж, цацаж, байрлуулж болохгүй.
    - Бензин, лаа гэх мэт шатамхай зүйлсийн ойролцоо, эсвэл ТВ-г шууд агааржуулалтад бүү ил байлга.
    - Хэт их тоостой газарт бүү суурилуул.
- Үгүй бол, энэ нь гал гарах, цахилгаанд цохиулах, шатах/дэлбэрэх, эвдрэх, бүтээгдэхүүнийг гажуудуулахад хүргэж болно.

## • Агааржуулалт

- Тохиромжтой агааржуулалттай газарт ТВ-г суурилуул. Номын тавиур гэх мэт хязгаарлагдмал орчинд бүү суурилуул.
- Бүтээгдэхүүнийг хивс эсвэл зөөлөвчин дээр суурилуулж болохгүй.
- Бүтээгдэхүүнийг залгаатай үед даавуу эсвэл өөр материалаар бүү хаа эсвэл тагла.
- Агааржуулалтын нээлхийд бүү хүр. ТВ-г удаан хугацаагаар үзэхэд агааржуулалтын нээлхий халж болно.
- Тэжээлийн залгуурыг физик эсвэл механик гэмтэлээс сэргийл, жишээлбэл мушгих, нугалах, чимхэх, хаалганд хавчиж хаах, эсвэл дээр нь гишгэх. Залгуур, ханын розетка, болон төхөөрөмжөөс гарч байгаа залгуурын хэсгүүдийг онцгойлон анхаар.
- Цахилгааны утас залгаатай байхад ТВ-г бүү хөдөлгө.
- Гэмтсэн эсвэл сул холболттой цахилгааны утсыг бүү хэрэглэ.
- Цахилгааны утсыг салгахдаа цахилгааны залгуурыг барих хэрэгтэй. ТВ-г салгахын тулд цахилгааны утсыг бүү тат.
- Гал гарах, цахилгаанд цохиулахад хүргэж болзошгүй тул нэг АС цахилгааны розеткаас хэт олон төхөөрөмжийг бүү холбо.
- **Төхөөрөмжийг үндсэн тэжээлээс салгах**
  - Цахилгааны розетка нь салгах төхөөрөмж юм. Яаралтай тохиолдолд, цахилгааны розеткыг ашиглахад бэлэн байлгах ёстой.
- Та өөрийн хүүхдийг зурагт рүү авирах эсвэл зүүгдүүлэхгүй байх хэрэгтэй. Үгүй бол, ТВ унаж, маш хүнд гэмтэл учруулж болзошгүй.
- **Гадна антенны газардуулга** (Улсаас хамаарч өөр өөр байж болно):
  - Хэрэв гадна антенн суурилуулсан бол, дараах урьдчилсан сэрэмжлүүлгийг дага. Үхэх эсвэл гэмтэж бэртэх магадлалтай тул цахилгааны агаарын шугам, бусад цахилгаан гэрлийн болон цахилгаан хэлхээ, эсвэл ийм цахилгааны шугам, хэлхээтэй хүрэлцэж болзошгүй газруудын ойролцоо гадна антенны системийг бүү байрлуул.

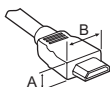
- **Газардуулга** (Газардуулаагүй төхөөрөмжүүдээс бусдынх нь хувьд.)
  - Гурван нүхтэй АС залгууртай ТВ-г гурван нүхтэй газардуулгатай АС розетканд холбох ёстой. Цахилгаанд цохиулахаас сэргийлээд газардуулгатай холболтыг заавал хийх шаардлагатай.
- Аянга цахилгаантай борооны үеэр энэ аппарат эсвэл антеннд хэзээ ч бүү хүр. Та тогонд цохиулж болзошгүй.
- Цахилгааны утсыг ТВ, ханын розетканд сайтар холбосон эсэхээ нягтал. Хэрэв сайн холбохгүй бол, залгуур болон розеткыг гэмтээх буюу ноцтой тохиолдолд гал гарахад хүргэж болно.
- Бүтээгдэхүүн рүү металл эсвэл шатамхай зүйл бүү оруул. Хэрэв гадны биет бүтээгдэхүүн рүү унавал, цахилгааны утсыг салгаад хэрэглэгчийн тусламж үйлчилгээнд хандана уу.
- Цахилгааны утас залгаагаар байхад үзүүрт нь бүү хүр. Та тогонд цохиулж болзошгүй.
- **Хэрэв дараах зүйлсийн аль нэг нь тохиолдвол, бүтээгдэхүүнийг тэр даруй салгаад өөрийн улсын хэрэглэгчийн тусламж үйлчилгээнд хандана уу.**
  - Бүтээгдэхүүн гэмтсэн.
  - Хэрэв ус эсвэл өөр бодис бүтээгдэхүүн рүү орвол (АС адаптор, цахилгааны утас, эсвэл ТВ гэх мэт).
  - Хэрэв та утаа болон өөр үнэрийг ТВ-оос үнэртвэл
  - Аянга цахилгаантай борооны үеэр эсвэл удаан хугацаагаар ашиглаагүй үед.
- ТВ-г алсын удирдлага эсвэл товчлуураар унтраасан байхад хүртэл, салгахгүй л бол АС тэжээлийн эх үүсвэр төхөөрөмжид холбогдсон байдаг.
- ТВ-ийн ойролцоо өндөр хүчдэлийн цахилгаан төхөөрөмж бүү ашигла (шумуулны алуур г.м.). Энэ нь бүтээгдэхүүний үйл ажиллагааг доголдоход хүргэж болзошгүй.
- LG Electronics-с бичгээр зөвшөөрөл авалгүйгээр энэ бүтээгдэхүүнийг ямар нэг байдлаар өөрчлөх гэж бүү оролд. Галын эсвэл цахилгаанд цохиулах гэнэтийн аюул тохиолдож болзошгүй. Засвар, үйлчилгээ хийлгэх бол өөрийн улсын хэрэглэгчийн тусламж үйлчилгээнд хандана уу. Зөвшөөрөлгүй өөрчлөлт хийвэл, энэ бүтээгдэхүүнийг ажиллуулах хэрэглэгчийн эрхийг хүчингүй болгож болно.
- Зөвхөн LG Electronics-с зөвшөөрсөн тогтоогч / дагалдах хэрэгслийг ашигла. Үгүй бол, энэ нь гал гарах, цахилгаанд цохиулах, эвдрэх, бүтээгдэхүүнийг гэмтээхэд хүргэж болно.
- Хувьсах гүйдлийн тохируулагч эсвэл тэжээлийн утсыг хэзээ ч бүү задал. Энэ нь галын аюул эсвэл тогонд цохиулах аюул учруулж болзошгүй.
- Адапторыг унагаах эсвэл цохиулахаас сэргийлэхийн тулд үүнтэй болгоомжтой харьц. Доргилт нь адапторыг гэмтээж болно.
- Галын болон цахилгаанд цохиулах эрсдлийг бууруулахын тулд, ТВ-д нойтон гараар бүү хүр. Хэрэв цахилгааны залгуурын шон нь нойтон эсвэл тоостой байвал, цахилгааны залгуурыг бүтэн хатаа эсвэл тоосыг нь арч.

#### • Батерей

- Дагалдах хэрэгслүүдийг (батерей г.м.) хүүхэд хүрэхээргүй аюулгүй байршилд хадгал.
- Богино холболт бүү үүсгэ, батерейг бүү салга, бүү халаа. Батерейг галд бүү хая. Зайнуудыг халуунд байлгаж болохгүй.
- Санамж : Батерейг буруу төрлөөр сольсон тохиолдолд гал гарах, дэлбэрэх эрсдэлтэй.
- **Зөөх**
  - Зөөхдөө бүтээгдэхүүнийг унтрааж, салгаж, бүх кабелийг салгасан эсэхийг шалгана. Том ТВ-г 2 болон түүнээс дээш тооны хүн зөөж болно. ТВ -н урд нүүрийг дарж, шахаж болохгүй. Үгүй бол, бүтээгдэхүүнийг гэмтээх, гал гаргах, гэмтээхэд хүргэж болно.
- Сав баглааны нордоггүй материал эсвэл гялгар уутыг хүүхэд хүрэхгүй газарт хадгална.
- Цохиж доргиож, бүтээгдэхүүн рүү юм унагаж, дэлгэцэн дээр нь юм унагаж болохгүй.
- Гар эсвэл хумс, харандаа, үзэг зэрэг хурц ирмэгтэй юмаар хавтан дээр чанга дарж, дээр нь зураас гаргаж болохгүй. Энэ нь дэлгэцэнд гэмтэл учруулж болзошгүй.
- **Цэвэрлэгээ**
  - Цэвэрлэхдээ, цахилгааны утсыг салгаад зөөлөн/хуурай даавуугаар зөөлхөн арч. ТВ рүү ус эсвэл бусад шингэнийг шууд шүршиж болохгүй. Бүтээгдэхүүнийг болон дэлгэцийг гэмтээхгүй үүднээс, шил цэвэрлэгч, агаар цэвэршүүлэгч, шавьжны хор, тосолгооны материал, лав (авто, үйлдвэрийн) үрэмтгий бодис, шингэлэгч, бензол, спирт, г.м. зүйлийг хэрэглэж болохгүй. Үгүй бол, энэ нь цахилгаанд цохиулах, бүтээгдэхүүнийг гэмтээхэд хүргэж болно.

## Бэлтгэх

- Хэрэв ТВ-ийг үйлдвэрээс ачсанаас хойш анх удаа асааж байгаа бол, ТВ-ийг танихад хэдэн минут болж магадгүй.
- Харагдаж буй зураг нь таны зурагтаас өөр харагдаж магадгүй.
- Таны TV -н OSD (Дэлгэц дээр байх дисплей) энэ гарын авлага дээрхээс өөр байж магадгүй.
- Боломжтой цэснүүд болон тохиргоонууд нь таны ашиглаж байгаа оролтын эх сурвалж эсвэл бүтээгдэхүүний загвараас хамаарч өөр байж магадгүй.
- Энэ зурагтнд ирээдүйд шинэ нэмэлтүүд нэмэгдэж магадгүй.
- Төхөөрөмжийн дэргэдэх байршлын розетка руу нэвтрэхэд хялбар байх ёстой. Зарим төхөөрөмжүүдийг асаах / унтраах товчлуураар унтраахаас гадна, төхөөрөмжийг унтрааж, цахилгааны утсыг нь салгах хэрэгтэй.
- Таны бүтээгдэхүүнтэй нийлүүлэгдсэн эд зүйлс загвараас нь хамаараад өөр байж магадгүй.
- Энэ гарын авлага дахь бүтээгдэхүүний тодорхойлолт эсвэл агуулгууд нь шинэчлэлийн улмаас танд мэдэгдэлгүйгээр өөрчлөгдөж болно.
- Хамгийн оновчтой холболтын тулд, HDMI кабелиуд болон USB төхөөрөмжүүд нь багадаа 10 мм зузаан ба 18 мм өргөн ирмэгтэй байх хэрэгтэй. Хэрэв USB санах ойн карт нь таны зурагтын USB порт руу орохгүй байвал USB 2.0 дэмждэг өргөтгөлийн кабель ашигла.



\*A ≅ 10 мм

\*B ≅ 18 мм

- HDMI лого бүхий баталгаатай кабель ашигла.
- Хэрэв та баталгаатай HDMI кабель ашиглахгүй бол, дэлгэц гарахгүй эсвэл холболтын алдаа гарч магадгүй.
- Зөвлөсөн HDMI кабелийн төрлүүд
  - Өндөр хурдны HDMI®/™ кабель (3 м буюу түүнээс богино)

## Тусад нь худалдан авах

Тусад нь худалдан авч болох зүйлсээр та өөрийн бүтээгдэхүүний чанарыг нэмэгдүүлэхийн тулд сольж, өөрчилж болно. Үүний тулд та өөрийн борлуулагчтай холбогдох шаардлагатай. Энэхүү бүтээгдэхүүнүүд нь зөвхөн тодорхой загварууд дээр л ажилладаг.

Загварын нэр эсвэл дизайн зэрэг нь бүтээгдэхүүний шинэчлэл үйлдвэрлэгчийн бодлого зэрэгээс хамаарч өөрчлөгдөж магад.

## Magic удирдлага

(Загвараас хамаарна)

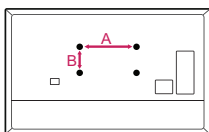
MR20GA

Magic удирдлагаар ашиглах боломжтой эсэхийг нягтлахын тулд таны ТВ-н загвар Утасгүй модулийн тодорхойлолт дахь Bluetooth-ийг дэмждэг эсэхийг шалга.

## Хананд тогтоогч

(Загвараас хамаарна)

Ханын суурь болон боолтнууд VESA стандартыг хангаж байгаа эсэхийг нягтал. Ханын суурины стандарт нь дараах хүснэгтэнд тодорхойлогдсон.



|                             |   |  |
|-----------------------------|---|--|
| <b>Загвар</b>               | 43UN71*<br>43/50UN73*<br>43/50UN74*<br>43/50UN80*<br>43UN81*<br>50UN81* | 49/55UN71*<br>49/55UN73*<br>49/55UN74*<br>55UN80*<br>55UN81*                       |
| <b>VESA (A x B) (мм)</b>    | 200 x 200   | 300 x 300  |
| <b>Стандарт боолт</b>       | M6  | M6   |
| <b>Боолтнуудын тоо</b>      | 4   | 4  |
| <b>Ханын суурийн хашилт</b> | LSW240B<br>MSW240   | OLW480B<br>MSW240  |
| <b>Загвар</b>               | 60/65UN71*<br>65UN73*<br>65UN74*<br>65UN80*<br>65UN81*<br>65UN85*       | 70UN70*<br>70/75UN71*<br>70UN73*<br>70UN74*<br>75UN70*<br>75UN81*<br>75/82/86UN85* |
| <b>VESA (A x B) (мм)</b>    | 300 x 300   | 600 x 400  |
| <b>Стандарт боолт</b>       | M6  | M8   |
| <b>Боолтнуудын тоо</b>      | 4   | 4  |
| <b>Ханын суурийн хашилт</b> | OLW480B   | LSW640B  |

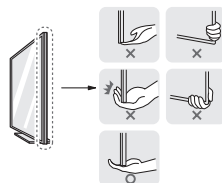
## Зурагтыг зөөх болон өргөх

Дараах заавар нь түүний төрөл болон хэмжээнээс хамаарахгүйгээр зурагтыг зурагдах эсвэл гэмтэхээс сэргийлэх ба аюулгүй тээвэрлэхэд шаардлагатай.

- Зурагтыг зөөхдөө түүнтэй хамт ирсэн хайрцаг эсвэл боодлыг ашиглахыг санал болгодог.
- Зурагтыг зөөх эсвэл өргөхийн өмнө, тэжээлийн шон болон бүх кабелиудыг салгах хэрэгтэй.
- Зурагтыг барьж байхдаа, гэмтлээс сэргийлэхийн тулд дэлгэц таны эсрэг харсан байх ёстой.



- Зурагтын хүрээний дээд болон доод талыг тэнцүү барь. Тунгалаг хэсэг, чанга яригч, чанга яригчийн гадар хэсгээс барихгүй байх ёстой.



- Том телевизорыг 2-с дээш хүн тээвэрлэн зөөвөл зохино.
- Зурагт гараар зөөж байх үедээ, Зурагтыг дараах зургийн дагуу барих хэрэгтэй.



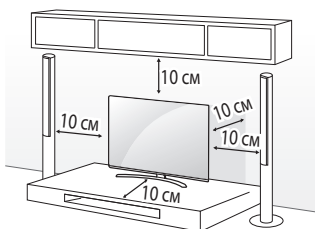
- Зурагт зөөж байх үедээ, Зурагтыг донсолгоо эсвэл чичиргээнд байлгаж болохгүй.
- Зурагт зөөж байх үедээ, ТВ босоогоор нь байлгах ёстой, ба Зурагтыг хажуу тал дээр нь эсвэл зүүн эсвэл баруун хазайлгаж болохгүй.
- Хүрээ дээр өндөр даралт үзүүлж сунгаж/нугалаж болохгүй энэ нь дэлгэцийг гэмтээх боломжтой.
- ТВ-той харьцаж байх үедээ товгор товчлуурыг гэмтээхээс болгоомжилно уу.



- Дэлгэцэнд хүрэхээс байнга зайлсхий, энэ нь дэлгэцэнд гэмтэл учруулж болзошгүй.
- Суурийг ТВ-д бэхлэх үед, дэлгэцийг нь зөөлөвчтэй ширээ эсвэл хавтгай гадаргуу дээр доош харуулж дэлгэц зурагдахаас сэргийл.

## Ширээн дээр байрлуулах

- 1 Зурагтыг өргөөд ширээн дээр зөв байрлал руу нь хазайлга.
  - Хананаас 10 см зай (хамгийн багадаа) үлдээж зөв салхижуул.



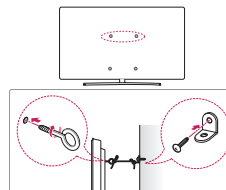
(Загвараас хамаарна)

- 2 Тэжээлийн шоныг ханын розетка руу холбо.



- Бүтээгдэхүүнийг угсарч байхдаа эргийн эд ангиудад гадны бодис (тос, тосолгооны материал г.м.) бүү хэрэглэ. (Ингэвэл бүтээгдэхүүнд гэмтэл учруулж болзошгүй.)
- Хэрэв та зурагтыг суурин дээр суурилуулж байгаа бол, бүтээгдэхүүнийг илүү эргэхээс сэргийлэх хэрэгтэй. Үгүй бол, зурагт унаж, гэмтэл учруулж болзошгүй.
- Баталгаагүй эд зүйлс ашиглаж болохгүй энэ нь аюулгүй байдал болон ашиглалтын хугацаатай холбоотой.
- Баталгаагүй эд зүйлээс болж гарсан ямар нэг эвдрэл эсвэл гэмтэлийг үйлдвэрлэгчийн баталгаагаар нөхөхгүй.
- Эрэг шургийг зөв хийж, сайтар чангалсан эсэхийг нягтал. (Хэрэв эргүүдийг сайтар чангалаагүй бол, ТВ суурилуулсны дараа урагшаа хазайж магадгүй.) Эргүүд дээр хэт их хүч гаргаж, хэт чангалж болохгүй; эс бөгөөс эрэг гэмтэж, зөв чангалагдахгүй байж магадгүй.

## ТВ-г хананд бэхлэх



(Загвараас хамаарна)

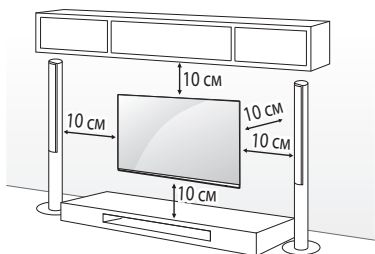
- 1 Нүдэн-боолтнуудыг, эсвэл зурагтын хашилт болон боолтнуудыг зурагтын ард оруулаад чангал.
  - Хэрэв нүдэн боолтны байрлалд боолтнууд байвал, тэднийг эхлээд ав.
- 2 Ханын хашилтуудыг боолт ашиглан ханан дээр байрлуул.
 

Ханын хашилт болон зурагтын арын нүдэн боолтнуудын байрлалыг шалга.
- 3 Нүдэн боолтнууд болон ханын хашилтуудыг холбоод бат бөх олсоор чангал. Олс нь хавтгай гадаргуутай хэвтээ байгаа эсэхийг нягтал.

- Зурагт дэмжих боломжтой хүчтэй болон том хэмжээний хавтан эсвэл өрөөнд суурилуул.
- Хашилт, боолтнууд болон олснуудыг нийлүүлээгүй. Та нэмэлтүүдийг дотоодын борлуулагчаас авах боломжтой.

## Хананд тогтоох

Зурагтын ард ханын тогтоогчийг суулгаад маш болгоомжтойгоор хананд шалтай перпендикулиараар суулгана. Хэрэв зурагтыг өөр барилгын материал бүхий зүйл дээр тогтоох гэж байгаа бол мэргэжлийн хүнд хандана уу. Та зурагтыг хананд суурилуулахаар бол LG танд мэргэжлийн хүнд хандахыг зөвлөж байна. Бид таныг LG -н ханын суурь ашиглахыг санал болгож байна. "LG"-гийн хананд тогтоогчийг холбосон кабельтай хамт хөдөлгөхөд хялбар байдаг. Хэрэв та LG -н ханын суурийг ашиглаагүй бол, төхөөрөмжийг ханатай бат холбож бусад холбогдох төхөөрмжүүд холбогдох зай гаргахаар суурь ашиглана уу. Суурин хананд тогтоогчийг суурилуулахын өмнө бүх кабелийг холбохыг зөвлөж байна.

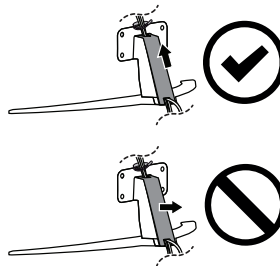


(Загвараас хамаарна)

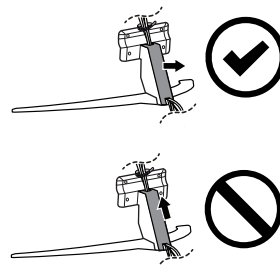


- Зурагтыг хананд суурилуулахын өмнө суурийг, ТВ-д суурилуулах үйлдлийн эсрэг гүйцэтгэн салгаж ав.
- Эрэг шураг болон хананд тогтоогчийн талаар дэлгэрэнгүй мэдээллийг Тусдаа худалдан авалт хэсгээс үзнэ үү.
- Хэрэв та бүтээгдэхүүнийг хананд суурилуулах гэж байгаа бол, VESA стандар суурийг (нэмэлт эд анги) бүтээгдэхүүний ард суурилуул. Та хананд суурилуулах хашилтыг (нэмэлт эд анги) ашиглахаар суулгасан бол, түүнийг унагахгүй байхаар тохируул.
- ТВ-г хананд тогтоохдоо, ТВ-ийн ар талд цахилгааны болон дохионы кабелийг өлгөхгүйгээр ТВ-г суурилуулж буй эсэхээ нягтал.
- Хэрэв хананд тос эсвэл тосны толбо байгаа бол энэхүү бүтээгдэхүүнийг суурилуулж болохгүй. Энэ нь бүтээгдэхүүнийг гэмтээх эсвэл унагаах боломжтой.

70UN74\*

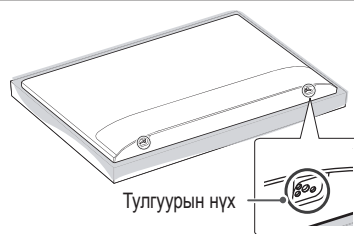


75UN81\*

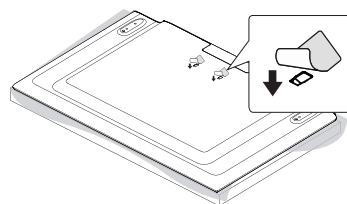


- Кабелийн бүрээсийг салгахдаа хурц иртэй зүйл бүү хэрэглэ. Ингэвэл кабель эсвэл бүрээсийг гэмтээж болзошгүй. Түүнчлэн хүний биед гэмтэл учруулж болно. (Загвараас хамаарна)

- Хананд тогтоогчийг суурилуулахдаа тулгуурын нүхэнд тоос шороо, шавж хорхой оруулахгүйн тулд наадаг туузаар хамгаалахыг зөвлөж байна. (Загвараас хамаарна)



Тулгуурын нүх



## Холболт

Олон төрлийн гадаад төхөөрөмжүүдийг зурагт руу холбох ба оролтын горимыг гадаад төхөөрөмж рүү сонгон сэлгэ. Гадаад төхөөрөмжийн холболтын талаар илүү дэлгэрэнгүйг, төхөөрөмж бүртэй дагалдах гарын авлагаас лавлана уу.

### Антенн/Кабель

Зурагтыг ханын антенд RF кабель ашиглан холбо (75 Ω).

- Хоёроос олон зурагт ашиглахын тулд сигнал хуваагч ашигла.
- Хэрэв дүрсний чанар муу байвал, дүрсний чанарыг сайжруулахын тулд сигнал өсгөгч ашиглана уу.
- Хэрэв антенд холбоотой байхдаа дүрсний чанар муу байвал, антенныг зөв байрлалд оруулахын тулд хөдөлгө.
- Антен болон кабель хувиргагч нийлүүлэгдээгүй.
- ULTRA HD өргөн нэвтрүүлгийн дэмждэггүй байршлын хувьд энэ ТВ ULTRA HD өргөн нэвтрүүлэг шууд хүлээн авах боломжгүй.

### Сансрын тавган антенн

Зурагт сансрын антенныг хиймэл дагуулын долгион баригч руу хиймэл дагуулын RF кабелиар (75 Ω) холбо. (Загвараас хамаарна)

### CI модуль


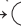
Дижитал ТВ горимд нууцлагдсан (төлбөртэй) үйлчилгээнүүдийг үз. (Загвараас хамаарна)

- CI модулийг PCMCIA картын нүх рүү зөв чиглэлээр оруулсан эсэхийг шалга. Хэрэв модуль зөв чиглэлээр хийгдээгүй бол, энэ нь ТВ болон PCMCIA картын нүхэнд гэмтэл учруулж болзошгүй.
- Хэрэв CI+ CAM холбогдсон үед ТВ ямар нэг видео болон аудио гаргахгүй бол, Тивийн/Кабель/Хиймэл дагуулын Үйлчилгээ Үзүүлэгчтэй холбоо барина уу.

## Бусад холболтууд

Өөрийн ТВ -г гадаад төхөөрөмжүүдтэй холбо. Хамгийн сайн дүрс болон дууны чанарыг мэдрэхийн тулд, гадаад төхөөрөмж болон ТВ-ийг HDMI ашиглан холбо. Зарим кабель нийлүүлэгдээгүй.

### HDMI

- HDMI кабелийг залгахдаа бүтээгдэхүүн болон гадна төхөөрөмжийг унтрааж, цахилгаанаас салгасан байх ёстой.
- Дэмжих HDMI аудио хэлбэр:  
(Загвараас хамаарна)  
True HD (48 кГц),  
Dolby Digital / Dolby Digital Plus (32 кГц / 44,1 кГц / 48 кГц),  
PCM (32 кГц / 44,1 кГц / 48 кГц / 96 кГц / 192 кГц)
-  →  → [Зураг] → [Нэмэлт тохиргоо] → [HDMI ULTRA HD Deep Colour]  
(Зөвхөн 86/82/75/65UN85\*)
  - Асаах: Дэмжих 4K @ 50/60 Гц (4:4:4, 4:2:2, 4:2:0), <Зөвхөн 3 ба 4 порт> 4K @ 100/120 Гц (4:4:4, 4:2:2, 4:2:0)
  - Унтраах : Дэмжих 4K @ 50/60 Гц (4:2:0) (86/82/75/65UN85\* орохгүй)
  - Асаах: Дэмжих 4K @ 50/60 Гц (4:4:4, 4:2:2, 4:2:0)
  - Унтраах : Дэмжих 4K @ 50/60 Гц (4:2:0)Хэрэв Оролтын портод холбогдсон төхөөрөмж Ultra HD гүн өнгийг дэмждэг бол таны дүрс илүү тодорч болно. Гэвч хэрэв төхөөрөмж үүнийг дэмждэггүй бол, энэ зөв ажиллахгүй байж магадгүй. Энэ тохиолдолд, ТВ-н [HDMI ULTRA HD Deep Colour] тохиргоог унтраах болгож соль.

### USB

Зарим USB Hub ажиллахгүй байж магадгүй. Хэрэв USB Hub ашиглан USB төхөөрөмж залгасан үед танихгүй байгаа бол, ТВ дээр байх USB IN руу шууд залгана уу.



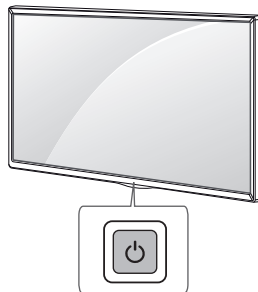
## Гадна төхөөрөмж

Боломжит гадаад төхөөрөмжүүд нь: Blu-ray тоглуулагч, HD хүлээн авагч, DVD тоглуулагч, VCR, аудио систем, USB хадгалах төхөөрөмж, компьютер, тоглоомын төхөөрөмж ба бусад гадна төхөөрөмжүүд.

- Гадаад төхөөрөмжийн холболт нь загвараас шалтгаалж өөр өөр байж болзошгүй.
- Гадаад төхөөрөмжүүдийг зурагтын портын дарааллыг үл хэрэгсэн холбо.
- Хэрэв та ТВ-н нэвтрүүлгийг Blu-ray/DVD бичигч эсвэл VCR дээр бичих бол, ТВ-н дохионы оролтын кабелийг ТВ рүү DVD бичигч эсвэл VCR ашиглан холбох хэрэгтэй. Бичлэг хийх талаар илүү дэлгэрэнгүй, холбосон төхөөрөмжийн гарын авлагаанаас харна уу.
- Гадаад төхөөрөмжийн гарын авлагаанаас ашиглах зааврыг нь үзнэ үү.
- Хэрэв та тоглоомын төхөөрөмжийг зурагт рүү холбож байгаа бол, тоглоомын төхөөрөмжтэй хамт ирсэн кабелийг ашиглана уу.
- PC горимд, нягтрал, хэвтээ хэв, контраст эсвэл тодролтоос хамаарч шуугиан үүсч магадгүй. Хэрэв шуугиан байга бол, PC гаралтыг өөр нягтрал рүү соль, [Зураг] цэсэнд байх сэргээх үзүүлэлтийг өөр үзүүлэлт эсвэл тодруулалт болон контрастыг дүрс зүгээр болтол соль.
- PC горимд, график картаас хамаарч зарим нягтралын тохиргоо зөв ажиллахгүй байж магадгүй.
- Хэрэв ULTRA HD агуулгыг PC дээрээ тоглуулбал, таны PC-ний ажиллагаанаас хамаарч видео эсвэл аудио тасалдаж болно. (Загвараас хамаарна)
- Кабелийн LAN-аар холбохдоо CAT 7 кабель ашиглахыг зөвлөж байна. (Зөвхөн LAN порт өгөхөд.)

## Товчлуур ашиглах

Та товчийг ашиглан ТВ-ын функцүүдийг хялбархан удирдах боломжтой.



### Энгийн функцууд

|  |   |
|--|---|
|  | Асаах (Дарна)<br>Унтраах <sup>1</sup> (Удаан дарна)<br>Цэсийн удирдлага (Дарна <sup>2</sup> )<br>Цэсийн сонголт (Удаан дарна <sup>3</sup> ) |
|--|---|

- 1 Энэ үед идэвхитэй байгаа апп болон, хийгдэж буй бичлэг зогсох болно. (Тухайн улсаас хамаарна)
- 2 Цэсийг үзэхийн тулд зурагт асаатай үед товчийг түргэжэн дараад ав.
- 3 Та цэсийн удирдлагад хандахдаа тус функцийг ашиглаж болно.

### Цэс тохируулах

ТВ-ыг асаалттай үед товчлуурыг нэг удаа дарна. Та товчийг ашиглан Цэс дэхь зүйлсийг тохируулах боломжтой.

|  |  |
|--|--|
|  | Тэжээлийг унтраа.                      |
|  | Оролтын эх сурвалжийг солино.          |
|  | Дууны түвшинг тохируулна.              |
|  | Сануулсан нэвтрүүлэг дундуур гүйлгэнэ. |

# Алсын удирдлага ашиглах

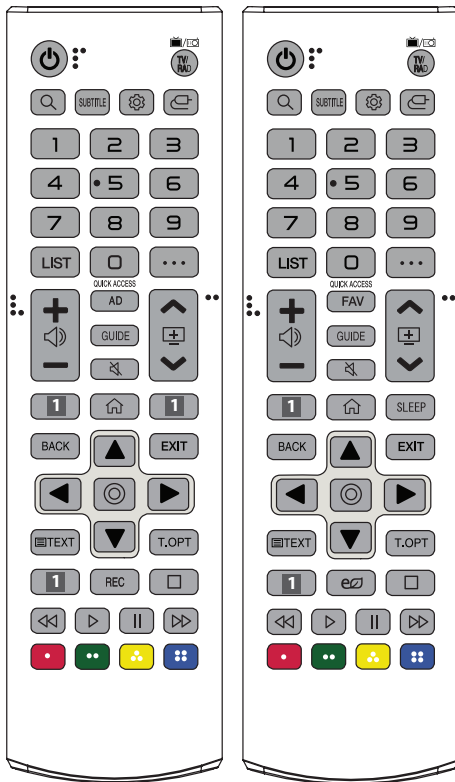
(Загвараас хамаарна)

Энэхүү гарын авлагын заавар нь алсын удирдлага дээрх товчлуур дээр үндэслэгдсэн. Энэ гарын авлагыг сайн уншаад зурагтаа зөвөөр ашигла.

Зайг солихын тулд, зайны таглааг нээгээд, дотор нь байх шошгоны дагуу **+** болон **-** тэмдгийн дагуу зайнуудыг (1,5 В AAA) солиод таглааг хаа.

Алсын удирдлагыг зурагтын удирдлагын мэдрэгч рүү харуулсан эсэхийг нягтал.

МОНГОЛ



(Загвар эсвэл бүсээс хамаараад зарим товч болон үйлчилгээ байхгүй байж болно.)

\*\* Уг товчийг ашиглахын тулд, товчийг 1-с илүү секунд удаан дарж, барь.

**⏻ (ТЭЖЭЭЛ)** Тэжээлийг асаана эсвэл унтраана.

**TV/RAD** Радио, ТВ, болон ДТВ-н програмуудыг сонгоно.

**🔍 (ХАЙХ)** Санал болгосон контетыг шалга. (Зарим санал болгосон үйлчилгээнүүд зарим улс орнуудад боломжгүй байж болно.)

ТВ-ын хөтөлбөр, кино, бусад видео зэрэг контетыг хайх, мөн хайх талбарт хайх үгээ бичиж, интернэтээр хайлт хийж болно.

**SUBTITLE** Дижитал горимд таны хүссэн дэд гарчигийг эргэн дуудна.

**⚙️ (Т. Тохиргоо)** Түргэн тохиргоонд хандана.

**📺 (ОРОЛТ)** Оролтын эх сурвалжийг солино.

**Тоон Товчлуурууд** Дугаарууд.

**9** [Шуурхай тусламж] руу нэвтэрнэ.

**LIST** Сануулсан програмын жагсаалт руу хандана.

**...** (БУСАД ҮЙЛДЭЛ) Алсын удирдлагын бусад функцүүдийг харуулна.

**QUICK ACCESS** ШУУРХАЙ НЭВТРЭХ-ийг засварлана.

- ШУУРХАЙ НЭВТРЭХ нь тоот товчин дээр дарж, барьснаар заасан програм эсвэл Live TV-г шууд оруулах боломжийг олгох онцлог юм.

**+/-** Дууны түвшинг тохируулна.

**AD** Аудио тодорхойлолтын функц идэвхжинэ.

**FAV** Таны дуртай хөтөлбөрийн жагсаалтыг харуулна.

**GUIDE** Програмын зааврыг харуулна.

**🔊 (ДУУГУЙ)** Бүх дууг хаана.

**🔊\*\* (ДУУГУЙ)** [Нэвтрэлт] цэс рүү нэвтэрнэ

**📺** Сануулсан нэвтрүүлэг дундуур гүйлгэнэ.

**📺** Урсгалаар үзүүлэх үйлчилгээний товчнууд Видео урсгалаар үзэх үйлчилгээнд холбогдоно.

**🏠 (ЭХЛЭЛ)** Гэр цэс рүү хандана.

**🏠\*\* (ЭХЛЭЛ)** Өмнөх түүхийг харуулдаг.

**SLEEP** Унтах цагийг тохируулна.

**BACK** Өмнөх түвшин рүү буцна.

**EXIT** Дэлгэц дээр байгаа зүйлийг цэвэрлээд ТВ рүү буцна.

**Чиглүүлэх товчлуурууд (дээш/доош/зүүн/баруун)**

Цэс эсвэл тохиргоо дундуур гүйлгэнэ.

**⊙ (ОК)** Цэс эсвэл тохиргоонуудыг сонгоно эсвэл таны оролтыг баталгаажуулна.

**📄 TEXT, T.OPT (Teletext товчлуурууд)** Эдгээр товчлуурууд нь телетекстэнд ашиглагдана.

**REC** Бичлэг эхлүүлэх ба бичлэг хийх цэсийг харуулна. (Зөвхөн Time Machine<sup>Ready</sup> дэмжих загвар)

**🔊 (Эрчим хүч хэмнэх)** Эрчим хүчийг багасгахын тулд дэлгэцийн цайралтыг тохируулна.

**⏮ ⏪ ⏩ ⏭ (Удирдах товчнууд)** Медиа агуулгын удирдах товчнууд

**🔴 ⏮ ⏪ ⏩ ⏭** Эдгээр нь тусгай функцуудыг зарим цэсэнд удирдана.

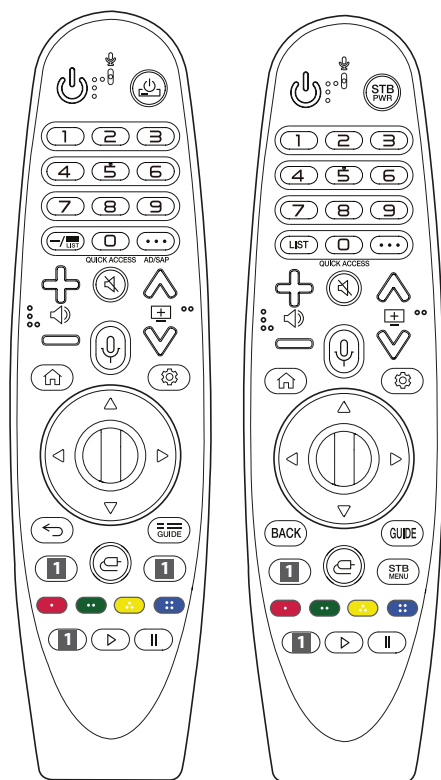
# Magiс удирдлагыг ашиглах

(Загвараас хамаарна)

Энэхүү гарын авлагын заавар нь алсын удирдлага дээрх товчлуур дээр үндэслэгдсэн. Энэ гарын авлагыг сайн уншаад зурагтаа зөвөөр ашигла.

Энэхүү зурвас "[Magiс удирдлагын батарей багассан. Батарейг солино уу.]" Харагдвал, Зайг Соль.

Зайг солихын тулд, зайны таглааг нээгээд, дотор нь байх шошгоны дагуу (+) болон (-) тэмдгийн дагуу зайнуудыг (1,5 В AA) солиод таглааг хаа. Алсын удирдлага ТВ алсын удирдлаганы мэдрэгч рүү харсан эсэхийг нягтал.





(Загвар эсвэл бүсээс хамаараад зарим товч болон үйлчилгээ байхгүй байж болно.)





\*\* Уг товчийг ашиглахын тулд, товчийг 1-с илүү секунд удаан дарж, барь.

- (ТЭЖЭЭЛ) Тэжээлийг асаана эсвэл унтраана.
- STB PWR** ТВ-ын универсал удирдлагад нэмэлт хувиргагч төхөөрөмж нэмж, түүнийг асаах, унтраах боломжтой.
- Тоон Товчлуурууд** Дугаарууд.
- [Шуурхай тусламж] руу нэвтэрнэ.
- (ЗУРААС) — 2-1, 2-2 гэх мэтээр тооны хооронд (Зураас) тавина.
- LIST** Сануулсан програмын жагсаалт руу хандана.
- ... (БУСАД ҮЙЛДЭЛ) Алсын удирдлагын бусад функцүүдийг харуулна.
- QUICK ACCESS\*\*** ШУУРХАЙ НЭВТРЭХ-ийг засварлана.
  - ШУУРХАЙ НЭВТРЭХ нь тоот товчин дээр дарж, барьснаар заасан програм эсвэл Live TV-г шууд оруулах боломжийг олгох онцлог юм.
- AD/SAP\*\*** Аудио тодорхойлолтын функц идэвхжинэ.
- Дууны түвшинг тохируулна.
- (ДУУГҮЙ) Бүх дууг хаана.
- (ДУУГҮЙ) [Нэвтрэлт] цэс рүү нэвтэрнэ
- Сануулсан нэвтрүүлэг дундуур гүйлгэнэ.
- (Дуу таних) Дуу таних функцийг ашиглахад сүлжээний холболт шаардлагатай.
- Санал болгосон контетыг шалга. (Зарим санал болгосон үйлчилгээнүүд зарим улс орнуудад боломжгүй байж болно.)
- (Дуу таних) Дуу таних функцийг ашиглахын тулд товчийг дараад барьж байх үед ярина уу.
- (ЭХЛЭЛ) Гэр цэс рүү хандана.
- (ЭХЛЭЛ) Өмнөх түүхийг харуулдаг.
- (Т. Тохиргоо) Түргэн тохиргоонд хандана.
- (Т. Тохиргоо) [Бүх тохиргоо] цэсийг харуулна.
- Бөөрөнхий (OK)** Голын товчлуурыг дарж цэсийг сонгоно уу. Та товчийг ашиглан програм солих боломжтой.
- (дээш/доош/зүүн/баруун) Дээшээ, доошоо, зүүн эсвэл барууныг дарж цэсээр хэснэ үү. Хэрэв та заагч ашиглаж байгаа үед товчлууруудыг дарвал, дэлгэц дээрх заагч алга болох ба Шидэт Алсын удирдлага нь ерөнхий алсын удирдлага болно. Дэлгэц дээр заагчийг харуулахын тулд, Шидэт Алсын Удирдлага зүүн болон баруун руу сэгсэрнэ үү.
- BACK** Өмнөх түвшин рүү буцна.
- BACK\*\*** Дэлгэц дээрх бүх үйлдлүүдээс гарч, сүүлд үзэж байсан горимд шилжинэ.
- GUIDE** Програмын зааврыг харуулна.
- Урсгалаар үзүүлэх үйлчилгээний товчнууд** Видео урсгалаар үзэх үйлчилгээнд холбогдоно.


МОНГОЛ

 (ОРОЛТ) Оролтын эх сурвалжийг солино.  
 (ОРОЛТ) [Гэрийн хянах самбар] руу нэвтэрнэ.  
STB MENU Нэмэлт хувиргагч төхөөрөмжийн "Эхлэл" цэсийг харуулна.

- ТВ үзэхдээ нэмэлт хувиргагч төхөөрөмж ашиглаагүй тохиолдолд нэмэлт хувиргагч төхөөрөмжийн дэлгэцийг харуулна.

    Эдгээр нь тусгай функцуудыг зарим цэсэнд удирдана.

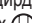
 Бичих функцийг ажиллуулна.

 II (Удирдах товчлуурууд) Медиа контентыг удирдана.

## Magic удирдлагыг бүртгүүлэх

### Magic удирдлагыг хэрхэн бүртгүүлэх вэ

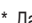
Шидэт алсын удирдлага ашиглахын тулд эхлээд түүнийг ТВ-тэйгээ хослуул.

- 1 Шидэт алсын удирдлагад зайнууд хийж, ТВ-г асаа.
- 2 Шидэт алсын удирдлагаа ТВ рүү чиглүүлж, алсын удирдлага дээрх  **Бөөрөнхий (OK)** -г дар.

\* Хэрэв ТВ Шидэт алсын удирдлагыг бүртгэхгүй бол, ТВ-г унтрааж, асаасны дараа дахин оролд.

### Magic удирдлагыг хэрхэн бүртгэлээс хасуулах вэ

Таван секундын турш  / **BACK** ба  (**ЭХЛЭЛ**) -г зэрэг дарж, Шидэт алсын удирдлагаас ТВ-ээсээ салга.


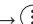
\* Дараад барина уу  / **GUIDE** Magic Remote-ийг салгаад дахин бүртгэхийн тулд 5 секундээс дээш хугацаагаар дарна уу.



- Шинэ зайг хуучин зайтай хольж хэрэглэж болохгүй. Энэ нь зайнуудыг хэт халах эсвэл гоожиход хүргэж болзошгүй.
- Зайн туйлуудыг зөв тааруулахгүй бол тэсэрч дэлбэрэх буюу эсхүл гоожиж, улмаар гал түймэр гаргах, хүний биед гэмтэл учруулах буюу эсхүл орчин тойрныг бохирдуулж болзошгүй.
- Энэ аппарат нь батерей ашигладаг. Танай улсад байгаль орчныг анхаарч батерейг хаяхдаа мөрдөх шаардлагатай дүрэм журмууд байж болох юм. Батерей хаях, дахин ашиглах мэдээллийг өөрийн улсын эрх бүхий байгууллагуудтай холбогдож авна уу.
- Бүтээгдэхүүний доторх батерейг нарны гэрэл, гал болон бусад төстэй хэт халалтад байлгаж болохгүй.

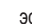



## Ашиглах заавар

Уг ТВ-н талаар нэмэлт мэдээллийг үзэх бол, бүтээгдэхүүнтэй цуг очих АШИГЛАХ ЗААВАР уншина уу.

- АШИГЛАХ ЗААВАР нээх бол  →  → [Дэмжлэг] → [Ашиглах заавар]

## Эвдрэл гэмтлийг илрүүлэх

Зурагтыг алсын удирдлагаар удирдаж чадахгүй байна.

- Бүтээгдэхүүн дээр байгаа алсын удирдлагын мэдрэгчийг шалгаад дахин оролдно уу.
- Алсын удирдлага болон бүтээгдэхүүний хооронд саад байна уу гэдгийг шалга.
- Зай нь зөв ажиллаж байгаа эсэх болон зөв хийсэн эсэхийг нягтал ( -с  МГц,  -с  МГц).

Зураг болон дуу гарахгүй байна.

- Бүтээгдэхүүн асаалттай байгаа эсэхийг шалга.
- Тэжээлийн залгуур ханын залгууранд залгаатай эсэхийг шалга.
- Ханын розетканд тэжээл байгаа эсэхийг өөр бүтээгдэхүүнүүд залгаж шалга.

Зурагт гэнэт унтраана.

- Хүчний удирдлаганы тохиргоог шалга. Тэжээлийн өгөлт тасалдсан байж магадгүй.
- Тохиргооны холбогдох цагт автоматаар унтраах функцийг идэвхжүүлсэн эсэхийг шалга.
- Хэрэв зурагт асаалттай үед ямар ч сигнал байхгүй бол, зурагт 15 минут идэвхгүй байж байгаад автоматаар унтарна.

Компьютер (HDMI) рүү холбоход, ямар ч дохио илрээгүй.

- Алсын удирдлага ашиглан зурагтыг асааж/унтраа.
- HDMI кабелийг ахин холбо.
- Зурагтыг асаалттай нь PC -г ахин ачаалал.

### Хэвийн бус дэлгэц

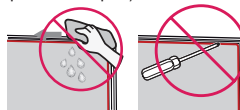
- Хэрэв бүтээгдэхүүнд хүрэхэд хүйтэн байвал, бүтээгдэхүүнийг асаах үед “анивчиж” магадгүй. Энэ нь зүгээр, бүтээгдэхүүнд ямар ч асуудал байхгүй.
- Энэ хавтан бол хэдэн сая пикселийн нарийвчлалтай технологийн дэвшилтэт бүтээгдэхүүн юм. Та хавтан дээр 1 ппм хэмжээтэй жижиг хар цэг ба/эсвэл тод өнгөтэй (улаан, цэнхэр эсвэл ногоон) харах боломжтой. Энэ эвдрэлийг илтгэхгүй бөгөөд бүтээгдэхүүний гүйцэтгэл болон ажиллах чадварт нөлөөлөхгүй.  
Энэ нь гуравдагч-этгээдийн бүтээгдэхүүнүүдээс болж гардаг үзэгдэл ба солих эсвэл төлбөр буцаан өгөх нөхцөл болохгүй.
- Та харах байрлалаас хамаарч (зүүн/баруун/дээр/доор) өөр тодролт болон өнгийн хавтан олж харах болно. Энэ үзэгдэл хавтангийн үзүүлэлтээс хамаарч харагддаг. Энэ нь бүтээгдэхүүний гүйцэтгэлтэй хамаагүй, ба эвдрэл биш юм.
- Дэлгэц дээр дүрсийг хөдөлгөөнгүй удаан хугацаанд гаргаснаас үүдэж дүрс дэлгэц дээр үлдэх магадлалтай. Тиймээс ТВ-ийн дэлгэцэнд хөдөлгөөнгүй дүрсийг удаан хугацаагаар байлгахгаас зайлс хийнэ үү.

### Дуу гаргасан

- “Хагарах” дуу: ТВ үзэж байх үед эсвэл асаах үед хагарах дуу гарвал энэ нь температур болон чийглэгээс хамаарч хуванцарын агшилтаас болж үүсдэг. Энэ дуу халуунаар хэлбэржүүлэх шаардлагатай бүтээгдэхүүнд голцуу гардаг.
- Цахилгаан хэлхээ дүнгэнэх/хавтан жингэнэх: Өндөр-хурдаар сэлгэх хэлхээнээс бага хэмжээний дуу гардаг, энэ нь бүтээгдэхүүнийг ажиллуулахад шаардлагатай их хэмжээний хүчдэлээр тэжээдэг. Энэ бүтээгдэхүүн бүр дээр өөр байдаг.  
Энэ үүсгэгдсэн дуу бүтээгдэхүүний гүйцэтгэл болон ажиллах чадвар нөлөөлөхгүй.



- Бүтээгдэхүүнийг цэвэрлэх үедээ хавтангийн дээд, зүүн, баруун тал болон чиглүүлэгч хавтангийн хоорондох завсраар шингэн зүйл, гаднын биет оруулахгүй байх хэрэгтэй. (Загвараас хамаарна)



- Алчуурыг мушгиж, илүүдэл ус, цэвэрлэгээний бодисыг шавхаж гаргана.
- ТВ-ын дэлгэц дээр ус, цэвэрлэгээний бодис шууд шүршихийг хориглоно.
- Хуурай алчуур дээр хангалттай хэмжээний ус буюу цэвэрлэгээний бодис шүршиж, дэлгэцийг арчина.

## Тодорхойлолтууд

(Тухайн улсаас хамаарна)

| Нэвтрүүлгийн тодорхойлолт               |                               |              |  |                                   |
|---|-------------------------------|--------------|--|-----------------------------------|
|   | Тоон ТВ                       |              |  | Аналог ТВ                         |
| Телевизийн систем                       | DVB-T/T2<br>DVB-C<br>DVB-S/S2 |              |  | PAL/SECAM<br>B/G/I/D/K<br>SECAM L |
| Сувгийн хамрах хүрээ<br>(Цараа)         | DVB-S/S2                      | DVB-C        | DVB-T/T2   | 46 ~ 862 МГц                      |
|   | 950 ~ 2150 МГц                | 46 ~ 890 МГц | VHF III: 174 ~ 230 МГц<br>UHF IV: 470 ~ 606 МГц<br>UHF V: 606 ~ 862 МГц<br><br>S цараа II: 230 ~ 300 МГц<br>S цараа III: 300 ~ 470 МГц |                                   |
| Хадгалах хөтөлбөрийн тооны дээд хязгаар | 6000                          | 3000         |  |                                   |
| Гадаад антены бүрэн эсэргүүцэл          | 75 Ω                          |              |  |                                   |
| CI модуль<br>(Өр х Өн х Зу)             | 100,0 мм x 55,0 мм x 5,0 мм   |              |  |                                   |

(Зөвхөн 86/82/75/65UN85\*)

| Утасгүй модуль(LGSBWAC92) Тодорхойлолтууд |                               |
|---|-------------------------------|
| Утасгүй LAN (IEEE 802.11a/b/g/n/ac)       |                               |
| Давтамжийн хүрээ                          | Гаралтын Тэжээл (Хамгийн их.) |
| 2400 -с 2483,5 МГц                        | 18 дБ                         |
| 5150 -с 5725 МГц                          | 18 дБ                         |
| 5725 -с 5850 МГц                          | 12 дБ                         |
| Bluetooth                                 |                               |
| Давтамжийн хүрээ                          | Гаралтын Тэжээл (Хамгийн их.) |
| 2400 -с 2483,5 МГц                        | 8 дБ                          |

Тухайн зурвас дээрх суваг нь улс орноос хамааран харилцан адилгүй байдаг тул ашиглах давтамжийг өөрчлөх, тохируулах боломжгүй. Энэхүү бүтээгдэхүүнийг тухайн бүс нутгийн давтамжийн хүснэгтийн дагуу тохируулсан болно. Хэрэглэгчийн хувьд анхааруулахад энэхүү төхөөрөмжийг их биеэс 20 см-ээс доошгүй зайд суурилуулж ашиглана.

\* "IEEE 802.11ac" стандартын технологийг зарим улсад дэмждэггүй.

(86/82/75/65UN85\* орохгүй)

| <b>Утасгүй модуль(LGSBWAC02) Тодорхойлолтууд</b>  |                               |
|---|-------------------------------|
| Утасгүй LAN (IEEE 802.11a/b/g/n/ac)   |                               |
| Давтамжийн хүрээ  | Гаралтын Тэжээл (Хамгийн их.) |
| 2400 -с 2483,5 МГц  | 17 дБ                         |
| 5150 -с 5725 МГц  | 19 дБ                         |
| 5725 -с 5850 МГц  | 10,5 дБ                       |
| Bluetooth   |                               |
| Давтамжийн хүрээ  | Гаралтын Тэжээл (Хамгийн их.) |
| 2400 -с 2483,5 МГц  | 8,5 дБ                        |
| Тухайн зурвас дээрх суваг нь улс орноос хамааран харилцан адилгүй байдаг тул ашиглах давтамжийг өөрчлөх, тохируулах боломжгүй. Энэхүү бүтээгдэхүүнийг тухайн бүс нутгийн давтамжийн хүснэгтийн дагуу тохируулсан болно. Хэрэглэгчийн хувьд анхааруулахад энэхүү төхөөрөмжийг их биеэс 20 см-ээс доошгүй зайд суурилуулж ашиглана.<br>* "IEEE 802.11ac" стандартын технологийг зарим улсад дэмждэггүй. |                               |

| <b>Орчны нөхцөл</b>       |                  |
|---------------------------|------------------|
| Ажиллах орчны температур  | 0 °C-аас 40 °C   |
| Ажиллах орчны чийгшил     | 80 %-иас бага    |
| Хадгалах орчны температур | -20 °C-аас 60 °C |
| Хадгалах орчны чийгшил    | 85 %-иас бага    |

МОНГОЛ

- Тэжээл болон цахилгаан зарцуулалтын талаарх мэдээллийг бүтээгдэхүүний шошгоос харна уу.
- Ердийн цахилгаан зарцуулалтыг IEC 62087 эсвэл улс бүрийн эрчим хүчний журмын дагуу хэмжинэ.
  - \* Зарим загваруудын хувьд шошго нь гаднын төхөөрөмж холбох хэсгийн тагны дотор байдаг.
  - \* Загвар эсвэл улс орноос хамааран ердийн цахилгаан зарцуулалт шошго дээр байхгүй байж болно.

## Нээлттэй эх програмын мэдээлэл

Энэ бүтээгдэхүүнд агуулагдаж байгаа GPL, LGPL, MPL болон бусад нээлттэй эх програмын лицензээс эх кодыг авахын тулд <http://opensource.lge.com> сайт руу орно уу.

Эх кодоос гадна лицензийн бүх нөхцөл, баталгаанаас татгалзах, зохиогчийн эрхийн мэдэгдэл зэргийг татаж авах боломжтой.

"LG Electronics" нь [opensource@lge.com](mailto:opensource@lge.com) хаягаар и-мэйл хэлбэрээр илгээсэн хүсэлтийг хүлээн авсан үедээ нээлттэй эх үүсвэрийн кодыг CD-ROM хэлбэрээр өгөх болно. Ингэхдээ нийлүүлэлтийн зардлыг (ачилт, тээвэрлэлт, хүргэлт гэх мэт) багтаасан төлбөр ногдуулах болно.

Энэ санал нь бүтээгдэхүүний сүүлийн хэсэг ачигдсан өдрөөс хойш гурван жилийн хугацаанд хүчинтэй байна. Энэ мэдээллийг хүлээн авсан хэн бүхний хувьд энэ санал хүчинтэй болно.

МОНГОЛ

## Лицензүүд

**HDMI™**  
HIGH-DEFINITION MULTIMEDIA INTERFACE

POWERED BY

**QUICKSET**

(Зөвхөн Magic Remote дэмждэг загваруудад)

**HEVC Advance™**  
Covered by Patents at [patentlist.hevcadvance.com](http://patentlist.hevcadvance.com)



MOHFOH

MOHOUT

MOHTOI



The model and serial number of the product are located on the back and on one side of the product. Record them below in case you ever need service.

Model \_\_\_\_\_

Serial No. \_\_\_\_\_