

دليل المالك

# شاشة العرض الرقمية من LG (شاشات عرض)

يرجى قراءة هذا الدليل بعناية قبل تشغيل الجهاز والاحتفاظ به للرجوع إليه في المستقبل.

55VH7B  
55VM5B

## جدول المحتويات

<b>17</b>	<b>إجراء التوصيلات</b>
17	توصيل الجهاز بكمبيوتر
17	توصيل الجهاز الخارجي
17	استخدام قائمة الإدخال
19	سلسلة شاشات مترابطة
<b>20</b>	<b>استكشاف الأخطاء وإصلاحها</b>
<b>23</b>	<b>مواصفات المنتج</b>

<b>3</b>	<b>احتياطات الأمان</b>
3	احتياطات لدى تركيب المنتج
4	احتياطات حول استخدام محوّل التيار المتردد وسلك الطاقة
5	احتياطات عند نقل المنتج
5	احتياطات عند استخدام المنتج
5	التثبيت على الحائط
<b>6</b>	<b>التراخيص</b>
<b>7</b>	<b>التجميع والتحضير</b>
7	الملحقات الاختيارية
9	الأجزاء والأزرار
9	لتنصيب الوضع العمودي
9	إزالة الأقواس على شكل قبل التنصيب
10	أسلوب التخزين لحماية اللوحة
10	- الأسلوب الصحيح
10	- الأسلوب غير الصحيح
11	التركيب على الحائط
13	إعداد الأجهزة الخارجية
13	- جهاز استقبال الأشعة تحت الحمراء
13	شاشات في وضع التجانب
13	- كيفية تثبيت الجهاز
14	- كيفية جمع الأجهزة
<b>15</b>	<b>وحدة التحكم عن بُعد</b>

## احتياطات الأمان

يرجى قراءة احتياطات الأمان هذه بعناية قبل استخدام المنتج.

### تحذير

إذا تجاهلت رسالة التحذير، فقد تتعرض لإصابة بالغة أو حادث أو حالة وفاة.

### تنبيه

إذا تجاهلت رسالة التنبيه، قد تتعرض لإصابة طفيفة أو قد يتسبب ذلك بإلحاق ضرر بالمنتج.

### تحذير

فقط برای استفاده در داخل ساختمان.

### احتياطات لدى تركيب المنتج

#### تحذير

أبق المنتج بعيداً عن مصادر الحرارة مثل أجهزة التدفئة الكهربائية.

قد تحدث صدمة كهربائية أو حرق أو ضرر أو تلف

ابق مواد التغليف المضادة للرطوبة أو التغليف المصنوع من الفينيل بعيداً عن متناول الأطفال.

المواد المضادة للرطوبة تلحق الضرر في حال ابتلاعها. في حال ابتلاعها عن طريق الخطأ، أجب

المرضى على التقيؤ وتوجه إلى أقرب مستشفى.

بالإضافة إلى ذلك، يمكن أن يتسبب التغليف المصنوع من الفينيل بالاختناق. أبقيه بعيداً عن متناول الأطفال.

لا تضع أشياء ثقيلة على المنتج أو تجلس عليه.

في حال تهديم أو سقوط المنتج، قد يتسبب ذلك بأذيته. يجب أن ينتبه الأطفال جيداً.

لا تترك كبل الطاقة أو كبل الإشارة مهملًا في الممر.

مكن للماز أن يتعثر فيتسبب بصدمة كهربائية أو حرق أو تعطل المنتج أو حدوث إصابة.

قم بتنظيف المنتج في مكان نظيف وجاف.

قد يتسبب الغبار أو الرطوبة بصدمة كهربائية أو حرق أو ضرر بالمنتج.

في حال شم رائحة دخان أو روائح أخرى أو سماع صوت غريب، افصل سلك الطاقة واتصل بمركز الخدمة.

في حال الاستمرار في استخدام المنتج من دون اتخاذ الإجراءات المناسبة، يمكن أن تحدث صدمة كهربائية أو حرق.

في حال سقوط المنتج أو انكسار العلبة، أوقف تشغيل المنتج وافصل سلك الطاقة.

في حال الاستمرار في استخدام المنتج من دون اتخاذ الإجراءات المناسبة، يمكن أن تحدث صدمة كهربائية أو حرق.

اتصل بمركز الخدمة.

لا تسقط أي شيء فوق المنتج أو تعرضه للصدمة. لا تلق بأي ألعاب أو أغراض على شاشة الجهاز.

قد يؤدي ذلك إلى حدوث إصابة شخصية، أو حدوث عطل بالمنتج وإلحاق التلف بالشاشة.

لا تترك المنتج يسقط عند توصيله بجهاز خارجي.

فقد يتسبب في إصابات و/أو إلحاق الضرر بالمنتج. عند توصيله بجهاز الألعاب، اترك مسافة تعادل أربعمرات طول القياس القطري للشاشة من الجهاز.

في حال سقوط المنتج بسبب قصر الكبل، قد يتسبب في إصابات و/أو إلحاق الضرر بالمنتج.

قد يؤدي ترك صورة ثابتة على الشاشة لفترة طويلة إلى إلحاق الضرر بالشاشة واحترق الصورة. لاستخدام المنتج لفترة طويلة، استخدم شاشة توقف على جهاز الكمبيوتر الشخصي أو استخدم وظيفة حماية الصورة المتبقية على المنتج، وعندما لا يتم استخدام المنتج، قم بإيقاف تشغيل الطاقة. لا تشمل كفاءة هذا المنتج الاحتراق أو المشاكل ذات الصلة.

لا تقم بتنشيط هذا المنتج على حائط في حال وجود احتمال تعرضه للزيت أو رذاذ الزيت.

قد يلحق هذا ضرراً بالمنتج ويسبب سقوطه.

لا تقم بتنشيط هذا المنتج على حائط في حال وجود احتمال تعرضه للزيت أو رذاذ الزيت.

قد يلحق هذا ضرراً بالمنتج ويسبب سقوطه.

لا تقم بتنشيط هذا المنتج على حائط في حال وجود احتمال تعرضه للزيت أو رذاذ الزيت.

قد يلحق هذا ضرراً بالمنتج ويسبب سقوطه.

### تنبيه

تأكد من أن فتحة التهوية ليست مسدودة. قم بتركيب المنتج في مكان واسع ومناسب (مسافة أكثر من 100 مم بعيداً عن الحائط).

إذا قمت بتنشيط المنتج بشكل قريب جداً من الحائط، فقد ينشؤه أو يتسبب باندلاع حريق بسبب الحرارة الداخلية.

لا تقم بسد فتحة التهوية للمنتج بواسطة غطاء المائدة أو ستارة.

يمكن أن ينشؤه المنتج أو يتسبب بحرق بسبب زيادة درجة سخونة داخل المنتج.

قم بتنشيط المنتج على مكان مسطح وثابت ولا يؤدي إلى سقوط المنتج.

إذا سقط المنتج، فقد يتسبب بأذيته أو إلحاق الضرر بالمنتج نفسه.

قم بتنشيط المنتج حيث لا يحدث تشويش كهرومغناطيسي.

أبق المنتج بعيداً عن أشعة الشمس المباشرة.

قد يتعرض المنتج للضرر.

قد يؤدي تثبيت المنتج في مكان لا يستوفي الشروط الموصى بها إلى إلحاق ضرر كبير بجودة صورة المنتج ودورة حياته ومظهره. يرجى التحقق مع شركة LG أو مع جهة تثبيت متخصصة قبل التثبيت. ينطبق هذا التنبيه على مكان حيث يوجد كميات كبيرة من الغبار أو رذاذ الزيت أو حيث تستخدم المواد الكيميائية أو في مكان حيث تكون درجة الحرارة عالية جداً أو منخفضة جداً أو حيث تكون نسبة الرطوبة عالية جداً أو حيث يكون من المرجح أن يبقى المنتج قيد التشغيل لفترة طويلة (المطار ومحطة المطار مثلاً، وسيؤدي فشل تطبيق هذا التنبيه إلى إبطال الكفاءة).

لا تقم بتنشيط المنتج في منطقة تقتصر للتهوية المناسبة (مثلاً، على الرف في مكتبة أو في الخزانة) أو في الخارج وتجنب وضعه على وسادة أو سجادة.

ولا تقم بتنشيطه بالقرب من الأشياء المعرضة للحرارة مثل المصابيح.

## احتياطات حول استخدام محوّل التيار المتردد وسلك الطاقة

### تحذير

- في حال تسربت المياه أو أي مادة غريبة إلى داخل المنتج (التلفاز أو جهاز العرض أو سلك الطاقة أو محوّل التيار المتردد)، افصل سلك الطاقة فوراً واتصل بمركز الخدمة. وإلا، فقد يؤدي ذلك إلى نشوب حريق أو حدوث صدمة كهربائية نتيجة للضرر الذي تم إلحاقه بالمنتج.
- لا تلمس مقبس الطاقة أو محوّل التيار المتردد وبذلك مبلّتين. إذا كانت أسنان المقبس رطبة أو متسخة، امسحها وجفّفها قبل الاستخدام.
- وإلا، فقد يؤدي ذلك إلى نشوب حريق أو حدوث صدمة كهربائية.
- احرص على إدخال سلك الطاقة بالكامل في محوّل التيار المتردد.
- إذا كان غير موصول بإحكام، قد يتسبب ذلك بنشوب حريق أو حدوث صدمة كهربائية.
- احرص على استخدام أسلاك الطاقة ومحوّلات التيار المتردد المتوفرة أو المعتمدة من قبل LG Electronics Inc.

- قد يؤدي استخدام منتجات غير معتمدة إلى نشوب حريق أو حدوث صدمة كهربائية.
- عند فصل سلك الطاقة، امسكه دائماً من المقبس. لا تثنّ سلك الطاقة بقوة مفرطة.
- قد يتعرض خط الطاقة لضرر قد يؤدي إلى صدمة كهربائية أو حريق.
- احرص على عدم وضع أغراض ثقيلة (أجهزة إلكترونية أو أغطية الخ.) على سلك الطاقة أو محوّل التيار المتردد.
- احرص على عدم إلحاق ضرر بسلك الطاقة أو محوّل التيار المتردد باستخدام أدوات حادة.
- فقد يؤدي استخدام أسلاك طاقة تالفة إلى نشوب حريق أو حدوث صدمة كهربائية.
- لا تفكك أبداً سلك الطاقة أو محوّل التيار المتردد أو تصلحه أو تعدّله.
- فقد يؤدي ذلك إلى نشوب حريق أو حدوث صدمة كهربائية.

- احرص على توصيل كبل الطاقة بالتيار الأرضي.
- قد تتعرّض لصعق كهربائي أو للضرر.
- استخدم الفولتية المقدّرة فقط.
- قد يتعرض المنتج لضرر أو صعق كهربائي.
- أفي حالة حدوث رعد وبرق، لا تلمس مطلقاً سلك الطاقة وكبل الإشارة إذ قد يشكل هذا خطراً جسيماً.
- وقد يتسبب هذا في حدوث صدمة كهربائية.
- لا تقم بتوصيل أسلاك الامتداد المتعددة أو الأجهزة المنزلية أو أجهزة التدفئة الكهربائية بمأخذ فردي. استخدم شريط طاقة مع طرف تأريض مصمّم لاستخدام خاص مع الكمبيوتر.
- قد يندلع حريق بسبب زيادة درجة سخونة المنتج.
- لا تلمس قابس الطاقة عندما تكون يدك مبلّتين. بالإضافة إلى ذلك، إذا كان دبوس السلك رطباً أو يغطيهِ الغبار، قم بتجفيف قابس الطاقة بالكامل أو مسح الغبار عنه.
- قد تتعرض لصعق كهربائي بسبب الرطوبة الزائدة.

- إذا لم ترغب في استخدام المنتج لوقت طويل، فافصل كبل الطاقة عن المنتج.
- يمكن أن يتسبّب تراكم الغبار بحريق أو يمكن أن يؤدي تلف المواد العازلة إلى تسرب كهربائي أو صدمة كهربائية أو حريق.
- قم بتثبيت كبل الطاقة بالكامل.
- قد يندلع حريق إذا لم يتم تثبيت كبل الطاقة بالكامل.
- لا تدخل موصلاً (مثل القطع المعدنية) في أحد طرفي كبل الطاقة بينما يكون الطرف الآخر موصولاً بطرف الإدخال في الحائط. بالإضافة إلى ذلك، لا تلمس كبل الطاقة فوراً بعد توصيله بطرف الإدخال في الحائط.
- فقد تتعرض لصعق كهربائي.
- يُستخدم الرابط الخاص بالجهاز الكهربائي بصفته جهاز فصل.
- يرجى التأكد من تركيب الجهاز بالقرب من مأخذ الحائط المتصل به ومن إمكانية الوصول إلى المأخذ بسهولة.
- طالما كانت هذه الوحدة متصلة بمأخذ التيار المتردد بالحائط، لا يتم فصلها عن مصدر الإمداد بالتيار المتردد حتى في حالة إيقاف تشغيل الوحدة.

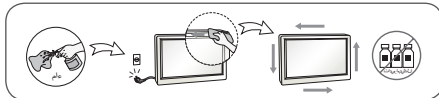
### تنبيه

- احرص على تنظيف المأخذ ومحوّل التيار المتردد وأسنان مقبس الطاقة من الغبار وغيرها من الأوساخ.
- فقد يؤدي ذلك إلى خطر نشوب حريق.
- لا تفصل سلك الطاقة أثناء استخدام المنتج.
- يمكن أن تلحق الصدمة الكهربائية الضرر بالمنتج.
- استخدم سلك الطاقة المزود مع الوحدة. إذا استخدمت سلك طاقة آخر، فتأكد من المصادقة عليه من قبل المعايير الوطنية المطبقة عند عدم توفير السلك من قبل المزود. إذا تخلّل سلك الطاقة أي عيب، فاقصل بجهة التصنيع أو بأقرب موفر خدمة تصليح معتمد لاستبداله.

### ⚠️ تنبيه

- لا تضع مواد سريعة الاشتعال قرب المنتج.
- هناك خطر حدوث انفجار أو حريق بسبب تجاهل خطر المواد السريعة الاشتعال.
- عند تنظيف الجهاز، قم بفصل قابس سلك الطاقة وقم بمسحه بلطف مستخدماً قطعة قماش ناعمة لتفادي التسبب بخدشه. لا تنظف الجهاز مستخدماً قطعة قماش رطبة أو ترش الماء أو أي سوائل أخرى مباشرة على الجهاز. فقد تحدث صدمة كهربائية. (لا تستخدم مواد كيميائية كالبنزين أو مخففات الطلاء (الثر) أو الكحول)
- خذ قسطاً من الراحة من وقت إلى آخر لحماية نظرك.
- أترك المنتج نظيفاً دائماً.
- اجلس بوضعية مريحة وطبيعية عند استخدام المنتج لإرخاء العضلات.
- خذ قسطاً من الراحة بشكل منتظم عند استخدام المنتج لوقت طويل.
- لا تضغط بيدك أو بشيء حاد مثل ظفر أو قلم رصاص أو قلم حبر بشدة على اللوحة أو لا تقم بخدشها.
- حافظ على المسافة المناسبة من المنتج.
- قد يضعف بصرك إذا نظرت إلى المنتج ضمن مسافة قريبة جداً.

- اضبط الاستبانة والساعة المناسبين بالاستناد إلى دليل المستخدم.
- يمكن أن يضعف بصرك.
- استخدم منظف معتمد فقط عند تنظيف المنتج. (لا تستخدم البنزين أو مرقق الدهان (الثر) أو الكحول).
- يمكن أن يتلف المنتج.
- البطاريات يجب ألا تتعرض للحرارة الزائدة مثل أشعة الشمس والحريق ومماشبه.
- لا تضع البطاريات غير القابلة للشحن في جهاز شحن البطاريات.
- لا تعرض التلغز للسوائل ولا تضع أشياء مملوءة بالسوائل بغيره شأن المزهريات والاكواب، إلخ على الجهاز أو فوقه (مثلاً على الرفوف فوق الجهاز).
- قد يؤدي استخدام سماعات الرأس (سماعات الأذن) لفترة طويلة من الوقت أو الاستماع إلى الصوت المرتفع إلى إلحاق الضرر بسمعك.
- قم بربط الماء على قطعة قماش ناعمة مرتين إلى 4 مرات، ثم استخدمها لتنظيف الإطار الأمامي، وقم بالمسح في اتجاه واحد فقط. قد تتسبب الرطوبة الزائدة في ترك بقع.



- لا تستخدم منتجات تعمل بفولتية عالية بالقرب من جهاز العرض. (مثال: منشأة الحشرات)
- قد يؤدي ذلك إلى حدوث صدمة كهربائية وبالتالي إلى تعطل جهاز العرض.

### التثبيت على الحائط

- لا تقم بتثبيت الجهاز بنفسك. اتصل بالتقني المعين من قبل الشركة المصنعة. فقد يتسبب ذلك بإصابات.

### احتياطات عند نقل المنتج

#### ⚠️ تحذير

- تأكد من إيقاف تشغيل المنتج.
- قد تتعرض لصعق كهربائي أو قد يتعرض المنتج للضرر.
- تأكد من إزالة الكبلات كافة قبل نقل المنتج.
- قد تتعرض لصعق كهربائي أو قد يتعرض المنتج للضرر.
- تأكد من توجيه لوحة الشاشة للأمام وأمسكها بيديك لتحريكها. إذا أسقطت الجهاز، فقد تتسبب أجزاء المنتج التالفة في حدوث صدمة كهربائية أو نشوب حريق. اتصل بمركز الخدمة المعتمد للقيام بالإصلاح.
- تأكد من أن المنتج متوقف عن التشغيل ومفصول عن الطاقة الكهربائية وكل الكبلات مفصولة. يتطلب حمل الجهاز شخصين أو أكثر. لا تضغط على الجهة الأمامية من الجهاز.

#### ⚠️ تنبيه

- لا تقم بطرق المنتج عند نقله.
- قد تتعرض لصعق كهربائي أو قد يتعرض المنتج للضرر.
- لا تتخلص من صندوق تغليف المنتج. استخدمه عند الانتقال.

### احتياطات عند استخدام المنتج

#### ⚠️ تحذير

- لا تقم بتفكيك المنتج أو إصلاحه أو تعديله وفقاً لتقديرك الخاص.
- يمكن أن يحدث حريق أو صدمة كهربائية.
- اتصل بمركز الخدمة المحلي للتحقق من المنتج أو معايرته أو إصلاحه.
- إذا أردت ترك الشاشة دون استخدام لفترة طويلة، فقم بفصلها من مأخذ الحائط.
- ابق المنتج بعيداً عن الماء.
- يمكن أن يحدث حريق أو صدمة كهربائية.
- لا تقم بطرق الجزء الأمامي وجوانب الشاشة أو خدشها مستخدماً مواد معدنية.
- وإلا فقد يلحق التلف بالشاشة.
- تجنب درجات الحرارة العالية والرطوبة.

## التراخيص

قد تختلف التراخيص المعتمدة بحسب الطراز. لمزيد من المعلومات حول التراخيص، تفضل بزيارة الموقع [www.lg.com](http://www.lg.com).

يعد مصطلحا HDMI و HDMI High-Definition Multimedia Interface وشعار HDMI علامات تجارية أو علامات تجارية مسجلة لشركة HDMI Licensing, LLC في الولايات المتحدة ودول أخرى.



This DivX Certified® device has passed rigorous testing to ensure it plays DivX® video.

To play purchased DivX movies, first register your device at [vod.divx.com](http://vod.divx.com). Find your registration code in the DivX VOD section of your device setup menu.

DivX Certified® to play DivX® video up to HD 1080p, including premium content.

DivX®, DivX Certified® and associated logos are trademarks of DivX, LLC and are used under license.

Covered by DivX Patents 7,295,673; 7,515,710; RE45,052; and others available at [[www.divx.com/patents](http://www.divx.com/patents)]



تم التصنيع بموجب ترخيص من معامل Dolby. إن Dolby ورمز D المزدوج هي علامات تجارية مسجلة لمعامل Dolby.



لبراءات اختراع DTS. يرجى مراجعة الموقع <http://patents.dts.com>. تم تصنيعه بموجب ترخيص من DTS Licensing Limited. إن DTS و Symbol و DTS و Symbol معًا و DTS 2.0 Channel و DTS 2.0+Digital Out و DTS-HD و DTS Virtual:X هي علامات تجارية مسجلة أو علامات تجارية لشركة DTS, Inc. في الولايات المتحدة و/أو بلدان أخرى. © DTS, Inc. كافة الحقوق محفوظة.



## التجميع والتحضير

### تنبيه



- استخدم دائمًا المكونات الأصلية لضمان توفير الحماية والحفاظ على أداء المنتج.
- لن يشمل الضمان أي أضرار أو إصابات تنتج عن استخدام مكونات غير أصلية.

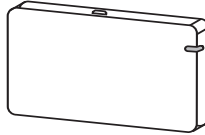
### ملاحظة



- قد تختلف الملحقات المتوفرة مع المنتج باختلاف الطراز أو المنطقة.
- قد تتغير مواصفات المنتج أو المحتويات في هذا الدليل من دون إخطار مسبق نتيجة ترقية وظائف المنتج.
- برنامج SuperSign والدليل الخاص به
- التنزيل من موقع ويب LG Electronics.
- يرجى زيارة موقع ويب LG Electronics (<http://partner.lge.com>) وتنزيل الإصدار الأخير من البرنامج المخصص للطراز لديك.
- لا تغطي الكفالة الضرر الذي يلحق بالمنتج جراء نقله أو تغيير موقعه الذي تم تنبيته فيه.
- لن تغطي الكفالة أي أضرار ناجمة عن استخدام المنتج في بيئة مليئة بالغبار.

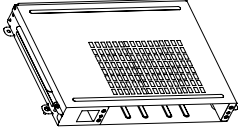
### الملحقات الاختيارية

تكون الملحقات الاختيارية عرضة للتغيير، من دون إشعار مسبق، وذلك لتحسين أداء المنتج كما يمكن إضافة ملحقات جديدة. قد تختلف الصور في هذا الدليل عن المنتج والملحقات الفعلية.



AN-WF500

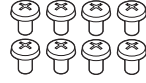
مجموعة أدوات وحدة حماية Wi-Fi



KT-OPSA



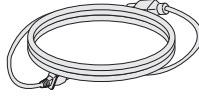
البراغي  
(القطر 3.0 مم X الطول 8.0 مم)



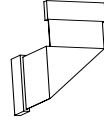
البراغي  
(القطر 3.0 مم X الطول 8.0 مم)



البطاقة (دليل الإعداد السهل)



سلك الطاقة



كابل التوصيل

### مجموعة الأدوات المطابقة لمواصفات قابلية التوصيل المفتوحة

#### ملاحظة

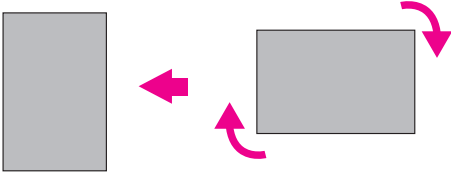


- تتوفر الملحقات الاختيارية لبعض الطرازات فقط. وإذا لزم الأمر، يرجى شراؤها بشكل منفصل.
- يرجى إيقاف تشغيل الجهاز قبل توصيل مجموعة أدوات وحدة حماية Wi-Fi أو فصلها.



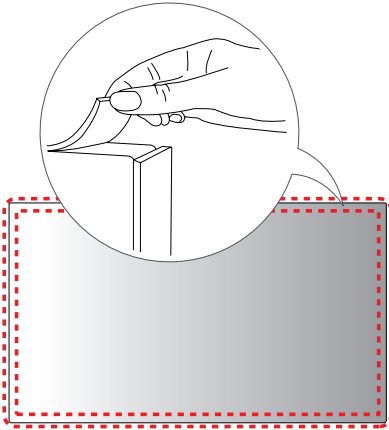
## لتثبيت الوضع العمودي

عند تثبيت الوضع العمودي، قم بتدويره في اتجاه عقارب الساعة استناداً إلى الجهة الأمامية.



## إزالة الأقواس على شكل قبل التثبيت

احرص على إزالة طبقة الحماية عن كل زاوية قبل تثبيت المنتج.



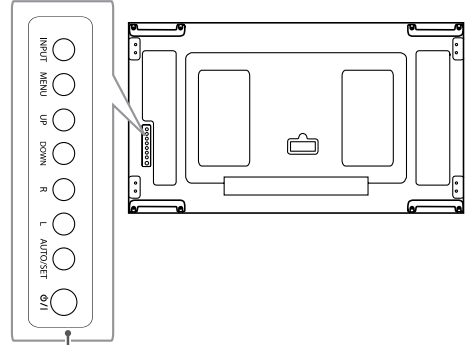
### ملاحظة



- احتفظ بطبقة الحماية واستخدمها لاحقاً عند نقل المنتج.

## الأجزاء والأزرار

- قد تختلف الصورة وفقاً للطراز.



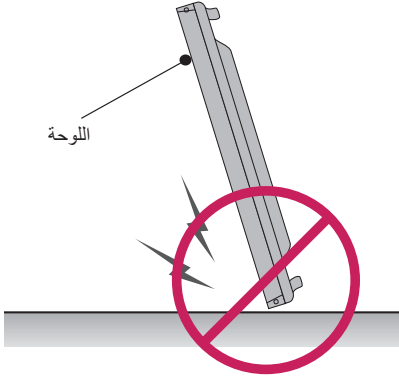
أزرار الشاشة

- **INPUT:** لتغيير مصدر الإدخال.
- **MENU:** للوصول إلى القوائم الرئيسية، أو لحفظ الإدخال والخروج من القوائم.
- **UP/DOWN:** للضغط لأعلى ولأسفل.
- **L/R:** للانتقال إلى اليمين واليسار.
- **AUTO/SET:** لعرض الإشارة والوضع الحاليين.
- **ON/OFF:** لتشغيل التلفاز أو إيقاف تشغيله.

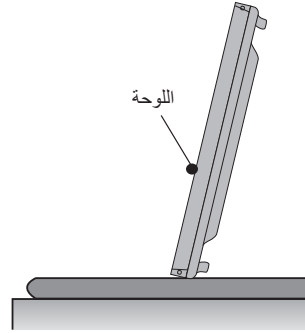
## أسلوب التخزين لحماية اللوحة

### الأسلوب الصحيح

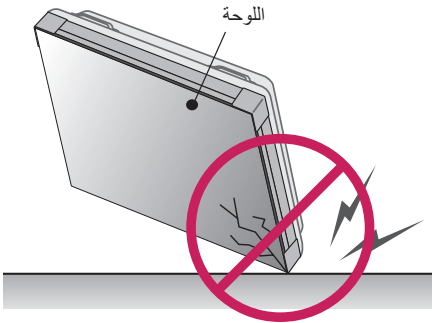
### الأسلوب غير الصحيح



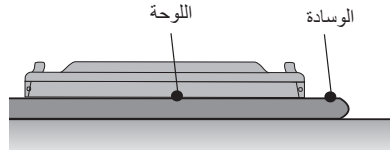
عند إمالة المنتج من جانب اللوحة، قد يتعرض أسفل اللوحة للتلف.



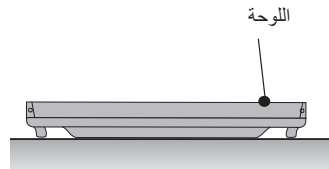
إذا تعيّن تعيين المنتج في وضع رأسي، فأمسك بجانب المنتج وأمله إلى الخلف بعناية بحيث لا تطل اللوحة الأرض.



عند إمالة المنتج من حافة اللوحة، قد تتعرض حافة اللوحة للتلف.



عند إمالة المنتج نحو الأسفل، ضع وسادة على أرض مسطحة لوضع المنتج فوقها بحيث تكون لوحة المنتج مواجهة للأسفل.



في حال عدم توفر وسادة، تأكد من نظافة الأرض أولاً ثم ضع المنتج على الأرض بعناية شرط أن تكون اللوحة مواجهة للأعلى أو الأسفل. وفي هذه الحالة، احرص على عدم سقوط أشياء فوقها.

## التركيب على الحائط



### تنبيه

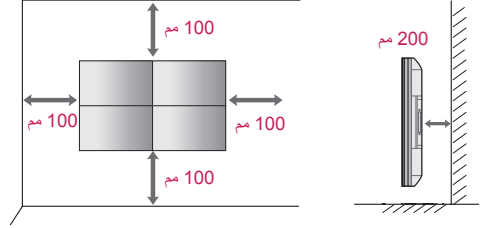
- افصل سلك الطاقة قبل نقل جهاز العرض أو تثبيته لتجنّب حدوث صدمة كهربائية.
- في حال تثبيت جهاز العرض على سقف أو حائط مائل، فقد يسقط ويتسبب في حدوث إصابة. استخدم قوس تثبيت على الحائط معتمداً من LG واتصل بالبالغ المحلي أو عامل مؤهل للمساعدة في عملية التثبيت.
- لا تفرط في شدّ البراغي إذ قد يؤدي ذلك إلى إلحاق ضرر بجهاز العرض وإبطال الضمان.
- استخدم البراغي وأقواس التثبيت على الحائط التي تتوافق مع معايير VESA فقط. لا يشمل الضمان أي أضرار أو إصابات ناتجة من سوء الاستخدام أو استخدام ملحقات غير مناسبة.



### ملاحظة

- لا تقم بتثبيت المنتج في مكان لا تهوية فيه (مثلاً، على الرف في مكتبة أو في الخزانة) أو على سجادة أو وسادة. في حال عدم توفر أي خيار سوى التثبيت على الحائط، تأكد من توفر التهوية المناسبة قبل التثبيت.
- فعند عدم توفر تهوية مناسبة، قد يندلع حريق بسبب ارتفاع درجة الحرارة الداخلية.
- تعرض الصورة مثلاً عاملاً عن التثبيت وقد تبدو مختلفة عن طريقة تثبيت المنتج الفعلي.

لتثبيت الشاشة على حائط (اختياري)، استخدم براغي VESA المتوفرة كملحقات لتثبيتها.



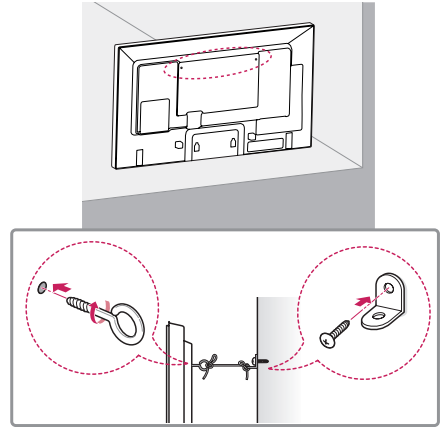
قم بتركيب شاشة العرض على بعد مسافة 200 مم على الأقل من الحائط تاركاً مسافة 100 مم من الجانبين لضمان توفير التهوية المناسبة.

استخدم لوح التثبيت على الحائط والبراغي المتوافقة مع معايير VESA.

## تثبيت جهاز العرض بإحكام على حائط (اختياري)

(حسب الطراز)

- 1 أدخل المسامير ذات العروة أو الأقواس والمسامير في الجهة الخلفية من جهاز العرض وشدها.
- في حال إدخال مسامير في موضع المسامير ذي العروة، أزل المسامير الأخرى أولاً.
- 2 ثبت قوسي التثبيت على الحائط بالمسامير على الحائط. طابق موضع قوس التثبيت على الحائط والمسامير ذات العروة في الجهة الخلفية من جهاز العرض.
- 3 قم بتوصيل المسامير ذات العروة وقوسي التثبيت على الحائط بإحكام بواسطة حبل قوي.
- تأكد من المحافظة على الحبل في وضع أفقي مع السطح المستوي.



### تحذير



- إذا لم يتم تثبيت جهاز العرض في موضع ثابت بشكل كافٍ، فقد يشكل ذلك خطرًا بسبب احتمال سقوطه. يمكن تفادي الكثير من الإصابات، خاصة للأطفال، عن طريق اتخاذ احتياطات بسيطة مثل:
  - « استخدام قطع الأثاث التي يمكن أن تدعم تثبيت جهاز العرض في موضعه بأمان.
  - « الحرص على عدم تجاوز جهاز العرض لحافة قطعة الأثاث الداعمة.
  - « عدم وضع جهاز العرض على قطع أثاث طويلة (مثل الخزائن أو خزائن الكتب) من دون تثبيت كل من قطعة الأثاث وجهاز العرض بدعامة مناسبة.
  - « عدم وضع قطع قماش أو أي مواد أخرى بين جهاز العرض والأثاث الداعم.
  - « توجيه الأطفال وإعلامهم بخطورة تسلق الأثاث بهدف الوصول إلى جهاز العرض أو أدوات التحكم به.

### تنبيه



- احرص على عدم تسلق الأطفال على جهاز العرض أو التعلق به.

### ملاحظة



- استخدم منصة ثابتة أو صندوقًا كبيرًا يكفي لدعم جهاز العرض بشكل آمن.
- يتم شراء الأقواس والمسامير والأسلاك بشكل منفصل. يمكنك الحصول على ملحقات إضافية من متجر البيع بالتجزئة المحلي.
- تعرض الصورة مثالًا عامًا عن التثبيت وقد تبدو مختلفة عن طريقة تثبيت المنتج الفعلي.

## إعداد الأجهزة الخارجية

### جهاز استقبال الأشعة تحت الحمراء

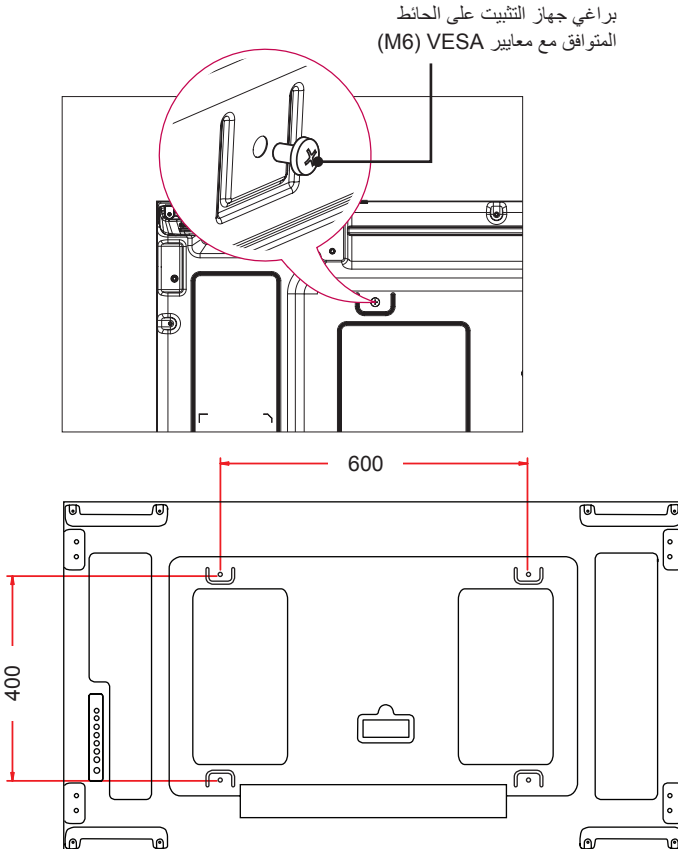
الأمر الذي يسمح بوضع مستشعر وحدة التحكم عن بعد في مكان مخصص. وبالتالي يصبح بإمكان جهاز العرض هذا التحكم في الأجهزة الأخرى عبر كابل RS-232C.

## شاشات في وضع التجانب

### كيفية تثبيت الجهاز

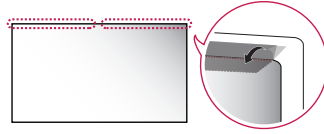
\*مثال على إعداد شاشات 2 x 2 في وضع التجانب

باستخدام براغي جهاز التثبيت على الحائط المتوافق مع معايير VESA، قم بتثبيت الجهاز على لوح التثبيت على الحائط أو على الحائط.



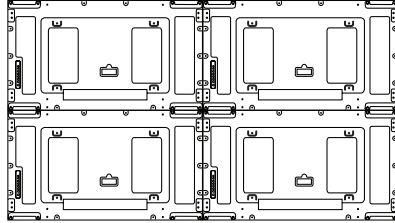
## كيفية جمع الأجهزة

- ضع ورقة الحماية في الأعلى قبل تثبيت الأجهزة الإضافية.

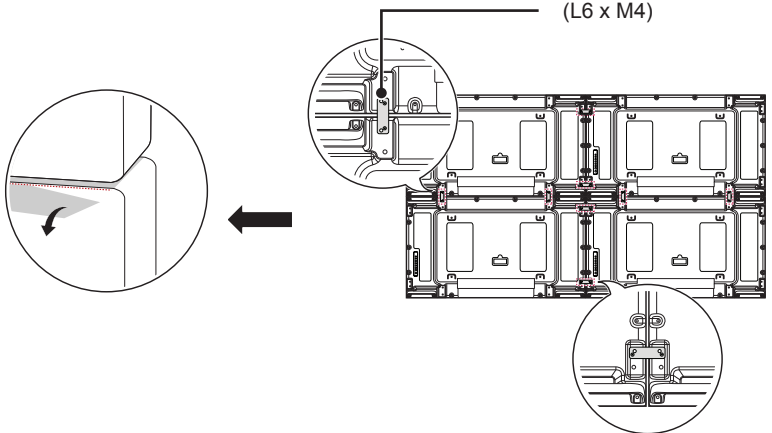


- 1 قم بجمع الأجهزة الأخرى بواسطة براغي جهاز التثبيت على الحائط المتوافق مع معايير VESA بالطريقة نفسها المذكورة أعلاه.

ضم الجهاز 4 إلى الأجهزة الأخرى  
(شاشات 2 x 2 في وضع التجانب)



- 2 اضبط التباعد بين الأجهزة باستخدام دليل التجانب، ثم قم بإزالة ورقة الحماية.



- 3 انتهت الآن عملية إعداد الشاشات 2 x 2 في وضع التجانب.  
يمكنك إعداد الشاشات في وضع التجانب وفق مجموعات مختلفة مثل 3 x 3.

**تنبيه** ⚠

- قد يؤدي الفشل في وضع ورقة الحماية في الأعلى قبل تثبيت الأجهزة الإضافية إلى تلف اللوحة.

**ملاحظة** ⚠

- يجب استخدام سلك التوجيه فقط كأداة مساعدة أثناء عملية التجانب. يجب أن يكون وزن كل جهاز مناسباً للوح التثبيت على الحائط أو الحائط من خلال استخدام جهاز تثبيت على الحائط متوافق مع معايير VESA (400 x 600).
- يجب أن يكون وزن كل جهاز مناسباً للوح التثبيت على الحائط أو الحائط من خلال استخدام جهاز تثبيت على الحائط متوافق مع معايير VESA. (يجب تثبيت كل جهاز بإحكام على لوح التثبيت على الحائط أو على الحائط).
- يمكنك تثبيت الجهاز من دون استخدام دليل التجانب، فلا يؤثر ذلك على أداء الجهاز.
- إن البراغي متوفرة مع المكونات الأخرى في العلبة، بما في ذلك دليل التجانب.

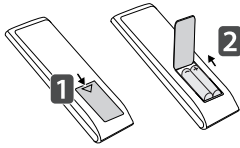
## وحدة التحكم عن بُعد

تتركز المواصفات الموجودة في هذا الدليل على أزرار وحدة التحكم عن بُعد. يرجى قراءة هذا الدليل بعناية لاستخدام جهاز العرض بشكل صحيح. لتركييب البطاريات، افتح غطاء البطاريات وضع هذه الأخيرة (1.5 فولت بحجم AAA) بحيث يتطابق الطرفان  $\oplus$  و  $\ominus$  مع الرمز المطبوع داخل الحجرة ثم أغلق الغطاء.

لإزالة البطاريات، نفذ إجراءات التركيب بالعكس. قد تختلف الأشكال التوضيحية عن الملحقات الفعلية.



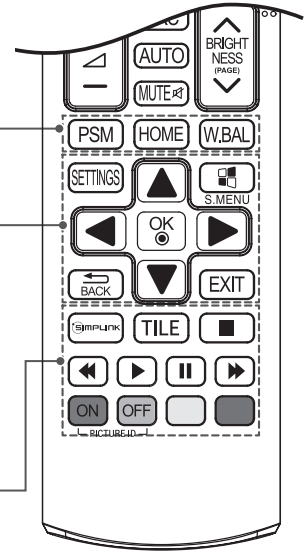
تنبيه



- لا تخطط البطاريات القديمة والجديدة، إذ قد يؤدي هذا إلى إلحاق ضرر بوحدة التحكم عن بُعد.
- تأكد من توجيه وحدة التحكم عن بُعد باتجاه جهاز استشعار التحكم عن بُعد الموجود على جهاز العرض.

<p>⏻ (الطاقة) لتشغيل جهاز العرض أو إيقاف تشغيله.</p> <p><b>MONITOR ON</b> لتشغيل جهاز العرض.</p> <p><b>MONITOR OFF</b> لإيقاف تشغيل جهاز العرض.</p> <p><b>ENERGY SAVING</b> لضبط درجة سطوع الصورة للحد من استهلاك الطاقة.</p> <p><b>INPUT</b> لتحديد وضع الإدخال.</p> <p><b>3D</b> يُستخدم لعرض الفيديو الثلاثي الأبعاد. (لا يدعم هذا الطراز هذه الميزة.)</p>	
<p><b>1/a/A</b> للتبديل بين الأرقام والحروف الأبجدية. (قد لا تكون هذه الميزة معتمدة حسب الطراز)</p> <p>أزرار الأرقام والحروف الأبجدية لإدخال الأرقام والحروف الأبجدية وفقاً للضبط. (قد لا تكون هذه الميزة معتمدة حسب الطراز)</p> <p><b>CLEAR</b> لمسح الأرقام والحروف الأبجدية التي تم إدخالها. (قد لا تكون هذه الميزة معتمدة حسب الطراز)</p>	
<p>زر رفع/خفض مس توى الصوت لضبط مستوى الصوت.</p> <p><b>ARC</b> لتحديد وضع نسبة العرض إلى الطول.</p> <p><b>AUTO</b> لضبط موضع الصورة وتقليل عدم استقرارها تلقائياً (متوفر لإدخال RGB فقط).</p> <p>(قد لا تكون هذه الميزة معتمدة حسب الطراز)</p> <p><b>MUTE</b> لكتم كافة الأصوات.</p> <p><b>BRIGHTNESS</b> لضبط درجة سطوع الشاشة. لا يعتمد هذا الطراز وظيفة PAGE. (قد لا تكون هذه الميزة معتمدة حسب الطراز)</p>	

<p><b>PSM</b> لتحديد Picture Mode (وضع الصورة).  <b>HOME</b> لتنشيط المشغل.  <b>W.BAL</b> للدخول إلى قائمة توازن اللون الأبيض.</p>	
<p><b>SETTINGS</b> للوصول إلى القوائم الرئيسية أو حفظ قوائم الإدخال والخروج الخاصة بك.  <b>S.MENU</b> مفتاح قائمة SuperSign (قد لا تكون هذه الميزة معتمدة حسب الطراز).  أزرار التنقل للتمرير عبر القوائم أو الخيارات.  <b>OK</b> لتحديد القوائم أو الخيارات وتأكيد الإدخال.  <b>BACK</b> يتيح لك التراجع خطوة واحدة في وظيفة تفاعلية للمستخدم.  <b>EXIT</b> للخروج من كل مهمات خيارات العرض على الشاشة (OSD) وتطبيقاتها.</p>	
<p><b>SIMPLINK</b> يتيح لك هذا التحكم بالعديد من أجهزة الوسائط المتعددة للاستمتاع بالوسائط المتعددة عن طريق استخدام وحدة التحكم عن بُعد بكل بساطة عبر قائمة SimplicLink. (قد لا تكون هذه الميزة معتمدة حسب الطراز)</p>	
<p><b>TILE</b> لتحديد وضع (التجانب).  <b>PICTURE ID ON/OFF</b> عندما يكون رقم معرف الصورة متوافقاً مع رقم معرف الجهاز، يمكنك التحكم بجهاز العرض الذي تريد مشاهدته بتنسيق العرض المتعدد.  أزرار التحكم بقوائم <b>USB</b> للتحكم بتشغيل الوسائط.</p>	





## إجراء التوصيلات

يمكنك توصيل أجهزة خارجية عديدة بجهاز العرض. غيّر وضع الإدخال ثم حدد الجهاز الخارجي الذي تريد توصيله. لمزيد من المعلومات حول توصيلات الأجهزة الخارجية، راجع الدليل المرفق مع كل جهاز.

### توصيل الجهاز بكمبيوتر

إن بعض الكابلات غير متوفرة.

يعتمد جهاز العرض ميزة Plug and Play\*.

\* Plug and Play: هي ميزة تتيح للكمبيوتر إمكانية التعرف على الأجهزة التي يقوم المستخدم بتوصيلها من دون إجراء تكوين للجهاز أو تدخل المستخدم عند التشغيل.

### توصيل الجهاز الخارجي

قم بتوصيل جهاز استقبال ذا دقة عالية أو مشغل أقراص DVD أو مشغل فيديو VCR بجهاز العرض وحدد وضع الإدخال المناسب.

إن بعض الكابلات غير متوفرة. يوصى بتوصيل أجهزة خارجية بجهاز العرض باستخدام كابلات HDMI بهدف الحصول على جودة مثالية للصورة والصوت.

### استخدام قائمة الإدخال



← HOME

• AV, COMPONENT, OPS, DISPLAYPORT, DVI-D, HDMI, RGB

## ملاحظة



- يُوصى باستخدام جهاز العرض مع وصلة HDMI للحصول على أفضل جودة للصورة.
- للتوافق مع مواصفات المنتج القياسية، استخدم كابل واجهة مغلف بقالب فريت، مثل كابل DVI-D.
- إذا قمت بتشغيل جهاز العرض وكان بارداً، فقد تهنّز الشاشة. هذا أمر طبيعي.
- في بعض الأحيان، قد تظهر على الشاشة نقاط حمراء أو خضراء أو زرقاء. هذا أمر طبيعي.
- استخدم كابل High Speed HDMI®/TM (كابل HDMI عالي السرعة).
- يرجى التحقق من ضوابط الكمبيوتر لديك في حال عدم تمكنك من سماع أي صوت في وضع HDMI. تتطلب بعض أجهزة الكمبيوتر تغيير إخراج الصوت الافتراضي يدوياً إلى HDMI.
- استخدم كابلاً معتمداً مع وجود شعار HDMI عليه. إذا لم تستخدم كابل HDMI معتمداً، قد لا تظهر الشاشة أو قد يحدث خطأ في الاتصال.
- أنواع كابلات HDMI الموصى بها
- كابل HDMI®/TM عالي السرعة
- كابل HDMI®/TM عالي السرعة مع Ethernet
- إذا كنت تريد استخدام الوضع HDMI-PC، فيجب ضبط الكمبيوتر/التلفاز الرقمي على وضع الكمبيوتر.
- قد تواجه مشاكل في التوافق في حال استخدام وضع HDMI-PC.
- تأكد من فصل كابل الطاقة.
- عند توصيل جهاز ألعاب بجهاز العرض، استخدم الكابل المتوفر مع جهاز الألعاب.
- تنقل كابلات High Speed HDMI®/TM (كابلات HDMI عالية السرعة) إشارة عالية الدقة تصل إلى 1080 تقدمي وأكثر
- استخدم محوّل Macintosh القياسي نظراً لأن هناك محوّل غير متوافق متوفر في الأسواق. (نظام إرسال الإشارات مختلف)
- قد تتطلب أجهزة كمبيوتر Apple محوّلًا للتوصيل بهذه الشاشة. للحصول على مزيد من المعلومات، يرجى الاتصال بالشركة أو زيارة موقع ويب الخاص بها.
- عند التوصيل بمنفذ المكوّن باستخدام الواجهة المشتركة، يجب أن يتطابق المنفذ مع مصدر الإدخال. وإلا، فقد يحدث تشويش.
- عند توصيل جهاز صوت خارجي، استخدم الجهاز مع مضخم للصوت.

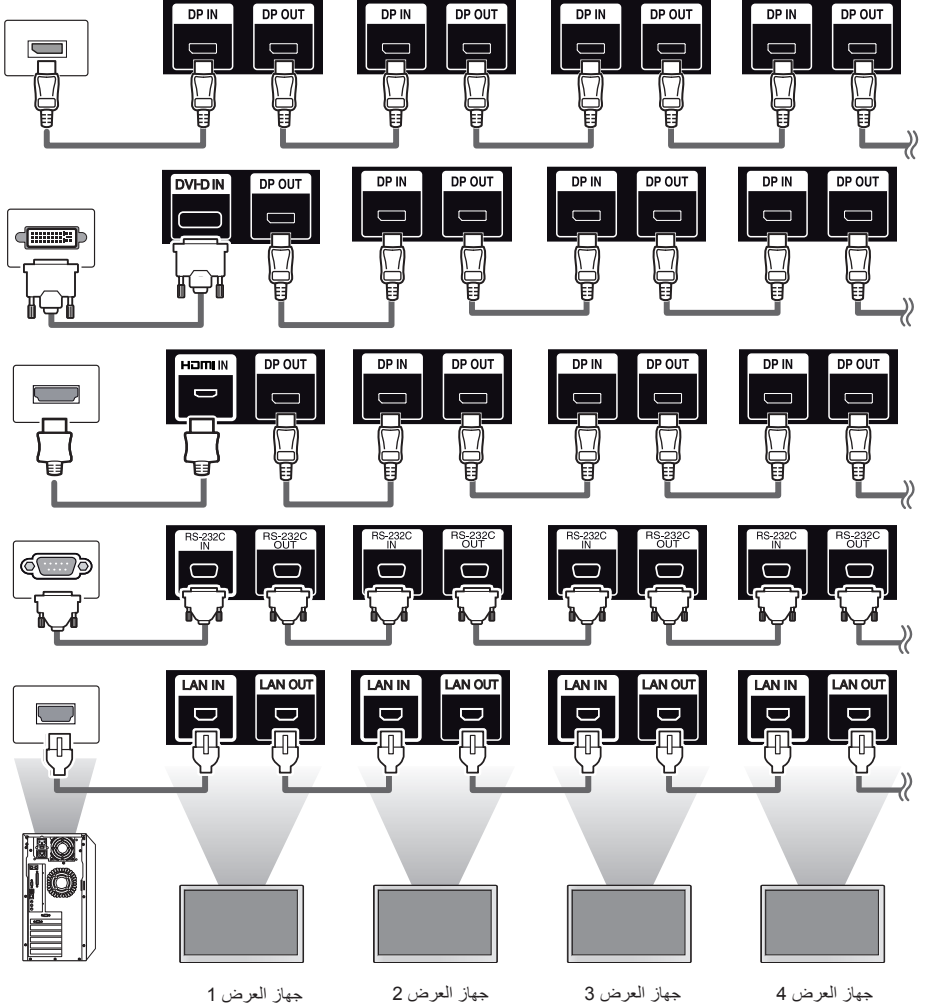
## تنبيه



- قم بتوصيل كابل إدخال الإشارة وتثبيتته بإحكام عن طريق تدوير البراغي باتجاه عقارب الساعة.
- تجنب الضغط على الشاشة بإصبعك لفترة طويلة حيث قد ينتج عن ذلك حدوث تشويه مؤقت للصورة المعروضة على الشاشة.
- تجنب عرض صورة ثابتة على الشاشة لفترة زمنية طويلة لمنع احتراق الصورة. استخدم شاشة توقف إذا أمكن.
- قد يؤثر جهاز اتصالات لاسلكية تم وضعه بجانب جهاز العرض في جودة الصورة المعروضة.

## سلسلة شاشات مترابطة

لاستخدام منتجات مختلفة متصلة ببعضها، قم بتوصيل طرف واحد من كابل إدخال الإشارة (كابل DP) بموصل DP Out الخاص بجهاز العرض 1 وقم بتوصيل الطرف الآخر بموصل DP In الخاص بالمنتج الآخر.



### ملاحظة



- إذا كان كابل الإشارة بين المنتج والكمبيوتر طويلاً جداً، تأكد من استخدام مقوي الإشارة أو الكابل البصري.
- يمكن أن تكون إمكانية إنشاء سلسلة مترابطة من إخراج الفيديو محدودة وفقاً لأداء جهاز الإدخال الذي يدعم HDCP.

## استكشاف الأخطاء وإصلاحها

لا يتم عرض أي صورة على الشاشة

المشكلة	الحل
هل تم توصيل سلك الطاقة الخاص بالمنتج؟	• تأكد من توصيل سلك الطاقة بشكل صحيح في مأخذ الطاقة.
هل تظهر الرسالة 'تنسيق غير صالح' على الشاشة؟	• تكون الإشارة الواردة من الكمبيوتر (بطاقة الفيديو) خارج نطاق التردد العمودي أو الأفقي للمنتج. اضبط نطاق التردد عن طريق مراجعة قسم المواصفات في هذا الدليل.
هل تظهر الرسالة 'لا توجد إشارة' ؟	• لم يتم توصيل كابل الإشارة بين الكمبيوتر والمنتج. تحقق من كابل الإشارة. • اضغط على قائمة "INPUT" في وحدة التحكم عن بُعد للتحقق من إشارة الإدخال.

تظهر الرسالة "Unknown Product" (منتج غير معروف) عندما يكون المنتج متصلاً.

المشكلة	الحل
هل قمت بتنصيب برنامج التشغيل؟	• تحقق مما إذا كانت وظيفة Plug and Play معتمدة عن طريق مراجعة دليل مستخدم بطاقة الفيديو.

لا تبدو الصورة المعروضة على الشاشة طبيعية.

المشكلة	الحل
هل موضع الشاشة غير صحيح؟	• تحقق من اعتماد المنتج للاستبانة والتردد على بطاقة الفيديو. إذا كان التردد خارج النطاق، فاضبطه على معدل الاستبانة الموصى به في قائمة ضبط "Display" (العرض) على Control Panel (لوحة التحكم).
تظهر الشاشة بشكل غير طبيعي.	• لم يتم توصيل إشارة الإدخال الملائمة بمنفذ الإشارة. قم بتوصيل كابل الإشارة الملائم لإشارة إدخال المصدر.

يظهر طيف للصورة على المنتج.

المشكلة	الحل
يظهر طيف للصورة عند إيقاف تشغيل المنتج.	• في حال استخدام صورة ثابتة لفترة طويلة، قد تتلف وحدات البكسل. استخدم وظيفة شاشة التوقف.
	• عند عرض صورة داكنة على الشاشة بعد عرض صورة ذات تباين عالٍ (أسود وأبيض أو رمادي)، يمكن لهذا أن يؤدي إلى التصاق الصورة. هذا الأمر طبيعي مع شاشات LCD.

## وظيفة الصوت لا تعمل.

المشكلة	الحل
ألا تسمع أي صوت؟	<ul style="list-style-type: none"> <li>تحقق من توصيل كابل الصوت بشكل صحيح.</li> <li>اضبط مستوى صوت الجهاز الخارجي.</li> <li>تحقق من ضبط الصوت بشكل صحيح.</li> </ul>
الصوت غير واضح بثنًا.	<ul style="list-style-type: none"> <li>حدد الصوت المعادل المناسب للجهاز الخارجي.</li> </ul>
الصوت منخفض للغاية.	<ul style="list-style-type: none"> <li>اضبط مستوى صوت الجهاز الخارجي.</li> </ul>

## ألوان الشاشة غير طبيعية.

المشكلة	الحل
استبانة ألوان الشاشة رديئة (16 لونًا).	<ul style="list-style-type: none"> <li>اضبط عدد الألوان على أكثر من 24 بت (ألوان حقيقية). حدد القائمة Control Panel (لوحة التحكم) – Display (العرض) – Settings (الضوابط) – Color Table (جدول الألوان) في Windows.</li> </ul>
لون الشاشة غير ثابت أو يظهر لون واحد فقط.	<ul style="list-style-type: none"> <li>تحقق من حالة اتصال كابل الإشارة. أو أدخل بطاقة الفيديو الخاصة بالكمبيوتر.</li> </ul>
هل تظهر بقع سوداء على الشاشة؟	<ul style="list-style-type: none"> <li>تظهر وحدات بكسل متعددة (باللون الأحمر أو الأخضر أو الأبيض أو الأسود) على الشاشة، والتي قد تكون إحدى السمات الفريدة للوحات LCD. لا يُعد ذلك عطلًا في شاشة LCD.</li> </ul>

## لا يتم تشغيل الشاشة بشكل طبيعي.

المشكلة	الحل
تتوقف الشاشة عن التشغيل فجأة.	<ul style="list-style-type: none"> <li>هل تم ضبط Timer (الموقت)؟</li> <li>تحقق من ضوابط التحكم بالطاقة. تم فصل الطاقة.</li> </ul>

## ملاحظة !

- قد تتغير المحتويات التي تتعلق بالبرنامج من دون إشعار مسبق بسبب ترقية وظائف المنتج.

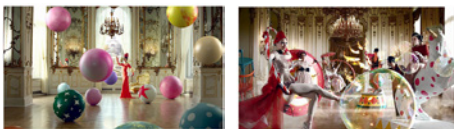


- لا يحدث التصاق الصورة عند استخدام صور متغيرة باستمرار لكنه قد يحدث عند استخدام صورة ثابتة لفترة طويلة. وبالتالي، يوصى باتباع التعليمات أدناه لتخفيض احتمال حدوث التصاق للصورة عند استخدام صورة ثابتة. يوصى بتغيير الصورة المعروضة على الشاشة مرة واحدة على الأقل كل 12 ساعة، وفي حال القيام بذلك بشكل متكرر أكثر، سيكون منع حدوث التصاق الصورة فعالاً أكثر.

### شروط التشغيل الموصى بها

1 غير الخلفية وألوان الأحرف باعتماد الفاصل الزمني نفسه.

2 غير الصورة باعتماد الفاصل الزمني نفسه.

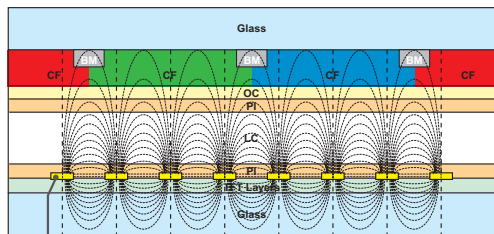


عند تغيير الألوان، سيساعدك استخدام الألوان المكملية في منع التصاق الصورة.

احرص على بقاء الأحرف أو الصور قبل تغيير الصورة في الموقع نفسه بعد تغيير الصورة.

### ما هو التصاق الصورة؟

عندما تعرض لوحة LCD صورة ثابتة لفترة طويلة من الوقت، قد يسبب هذا فرقاً في الفولتية بين الأقطاب التي تقوم بتشغيل الكريستال السائل. عندما يزيد الفرق في الفولتية بين الأقطاب مع مرور الوقت، يميل الكريستال السائل إلى البقاء في موقع واحد. خلال هذه العملية، تبقى الصورة المعروضة سابقاً مرئية. مما يعرف بـ "التصاق الصورة".



MoTi Pixel Layer أو ITO

## مواصفات المنتج

قد تتغير مواصفات المنتج المبينة أدناه من دون إخطار مسبق نتيجة لترقية وظائف المنتج.  
يشير الرمز "ٸ" إلى التيار المتناوب (AC) والرمز "==" إلى التيار المستمر (DC).

شاشة LCD	نوع الشاشة	شاشة شرائح الترانزستور الرقمية (TFT) بعرض شاشة عرض الكريستال السائل (LCD)
إشارة الفيديو	الحد الأقصى للاستبانة	HDMI, DISPLAYPORT : 2160 × 3840 بتردد 30 هرتز RGB, DVI-D, OPS : 1080 × 1920 بتردد 60 هرتز - قد يكون هذا غير معتمد على بعض أنواع أنظمة التشغيل أو بطاقات الفيديو.
	معدل الاستبانة الموصى به	1080 × 1920 بتردد 60 هرتز - قد يكون هذا غير معتمد على بعض أنواع أنظمة التشغيل أو بطاقات الفيديو.
	التردد الأفقي	RGB : من 30 إلى 83 كيلوهرتز HDMI / OPS / DVI-D / DISPLAYPORT : من 30 إلى 83 كيلوهرتز
	التردد العمودي	RGB : 50 هرتز إلى 75 هرتز HDMI / OPS / DVI-D / DISPLAYPORT : 56 هرتز إلى 60 هرتز 30p, 25p, 24p 2160 × 3840
	المزامنة	تزامن منفصل، تزامن مركب، رقمي
منافذ الإدخال/الإخراج		
IR IN, RS-232C IN/OUT, HDMI IN, DVI-D IN, DP IN/OUT, USB 2.0 IN, USB3.0 IN, RGB/COMPONENT/AV IN AUDIO IN/OUT, LAN IN/OUT		
بطارية مضمّنة	ينطبق	
ظروف بيئة التشغيل	درجة حرارة التشغيل	من 0 درجة مئوية إلى 40 درجة مئوية
	نسبة رطوبة التشغيل	من 10 % إلى 80 %
	درجة حرارة التخزين	من -20 درجة مئوية إلى 60 درجة مئوية
	نسبة رطوبة التخزين	من 5 % إلى 95 %

55VH7B		
شاشة LCD	المسافة بين وحدات البكسل	0.630 مم (أفقي) × 0.630 مم (عمودي)
الطاقة	الفولتية المُقَدَّرة	التيار المتردد بجهد من 100 إلى 240 فولت تقريباً وبتردد 50/60 هرتز وبشدة 2.7 أمبير
	استهلاك الطاقة	وضع التشغيل: 220 واط (بشكل نموذجي) وضع السكون : $\geq 0.5$ واط وضع الاستعداد: $\geq 0.5$ واط
الأبعاد (العرض × الارتفاع × العمق) / الوزن		1211.4 مم × 682.2 مم × 86.5 مم / 18.6 كجم

55VM5B		
شاشة LCD	المسافة بين وحدات البكسل	0.630 مم (أفقي) × 0.630 مم (عمودي)
الطاقة	الفولتية المُقدَّرة	التيار المتردد بجهد من 100 إلى 240 فولت تقريباً وبتردد 50/60 هرتز وبشدة 2.7 أمبير
	استهلاك الطاقة	وضع التشغيل: 160 واط (بشكل نموذجي) وضع السكون : $\geq 0.5$ واط وضع الاستعداد: $\geq 0.5$ واط
الأبعاد (العرض × الارتفاع × العمق) / الوزن		1211.4 مم × 682.2 مم × 86.5 مم / 18.6 كجم



**DVI-D (PC) الوضع المعتمد لمنفذ**

الاستبانة	التردد الأفقي (كيلوهرتز)	التردد العمودي (هرتز)
480 x 640	31.469	59.94
600 x 800	37.879	60.317
768 x 1024	48.363	60
864 x 1152	53.783	59.959
720 x 1280	45	60
768 x 1366	47.712	59.79
1024 x 1280	63.981	60.02
900 x 1600	60	60
1050 x 1680	65.29	59.954
1080 x 1920	67.5	60

**OPS (PC) الوضع المعتمد لمنفذ**

الاستبانة	التردد الأفقي (كيلوهرتز)	التردد العمودي (هرتز)
480 x 640	31.469	59.94
600 x 800	37.879	60.317
768 x 1024	48.363	60
864 x 1152	53.783	59.959
720 x 1280	45	60
800 x 1280	49.702	59.81
768 x 1366	47.712	59.79
1024 x 1280	63.981	60.02
900 x 1600	60	60
1050 x 1680	65.29	59.954
1080 x 1920	67.5	60

**RGB(PC) الوضع المعتمد لمنفذ**

الاستبانة	التردد الأفقي (كيلوهرتز)	التردد العمودي (هرتز)
480 x 640	31.469	59.94
480 x 640	37.5	75
400 x 720	31.468	70.8
600 x 800	37.879	60.317
600 x 800	46.875	75
624 x 832	49.725	74.55
768 x 1024	48.363	60
768 x 1024	60.023	75.029
864 x 1152	53.783	59.959
720 x 1280	45	60
1024 x 1280	63.981	60.02
1024 x 1280	79.98	75.02
768 x 1360	47.712	60.015
900 x 1600	60	60
1050 x 1680	65.290	59.954
1080 x 1920	67.5	60

**HDMI / DISPLAYPORT (PC) الوضع المعتمد لمنفذ**

الاستبانة	التردد الأفقي (كيلوهرتز)	التردد العمودي (هرتز)
480 x 640	31.469	59.94
600 x 800	37.879	60.317
768 x 1024	48.363	60
864 x 1152	53.783	59.959
720 x 1280	45	60
800 X 1280	49.702	59.81
768 x 1366	47.712	59.79
1024 x 1280	63.981	60.02
900 x 1600	60	60
1050 x 1680	65.29	59.954
1080 x 1920	67.5	60
1200 x 1920	74.038	59.95
2160 x 3840	67.5	30

## ملاحظة !

- عندما يكون الكبل متصلاً بمنفذ DVI-D أو HDMI أو بمنفذ شاشة العرض، يمكنك تحديد وضع PC/DTV (الكمبيوتر / التلفاز الرقمي) اختياريًا. يوصى بتحديد وضع الكمبيوتر عند الاتصال بكمبيوتر وتحديد وضع التلفاز الرقمي عند الاتصال بأجهزة أخرى. يشير وضع التلفاز الرقمي إلى كل الأوضاع باستثناء وضع الكمبيوتر.
- التردد العمودي: يعرض المنتج الوظائف عن طريق تغيير صورة الشاشة عشرات المرات كل ثانية مثل مصباح الفلورسنت.
- التردد العمودي أو معدل التحديث هو عدد مرات عرض الصورة في الثانية. وحدة القياس هي الهرتز.
- التردد الأفقي: الفاصل الزمني الأفقي هو الوقت المستغرق لعرض خط أفقي واحد. عند قسمة 1 على الفاصل الزمني الأفقي، يمكن حساب عدد الخطوط الأفقية التي يتم عرضها كل ثانية التكرار الأفقي. وحدة القياس هي الكيلوهرتز.

## الوضع المعتمد لمنفذ HDMI / DISPLAYPORT (DTV)

الاستبانة	التردد الأفقي (كيلوهرتز)	التردد العمودي (هرتز)
60p/480	31.5	60
50p/576	31.25	50
50p/720	37.5	50
60p/720	45	60
50i/1080	28.1	50
60i/1080	33.75	60
50p/1080	56.25	50
60p/1080	67.432	59.94
60p/1080	67.5	60
24p/2160	54	24
25p/2160	56.25	25
30p/2160	67.5	30

## الوضع المعتمد لمنفذ Component

الاستبانة	التردد الأفقي (كيلوهرتز)	التردد العمودي (هرتز)
576 x 720	15.625	50
576 x 720	31.25	50
720 x 1280	45	60
720 x 1280	37.5	50
720 x 1280	44.96	59.94
1080 x 1920	31.25	50
1080 x 1920	56.25	50
1080 x 1920	33.75	60
1080 x 1920	33.72	59.94
1080 x 1920	67.5	60



احرص على قراءة احتياطات الأمان قبل استخدام الجهاز.  
إن طراز الجهاز ورقمه التسلسلي موجودان في الجهة الخلفية من الجهاز وفي أحد جوانبه.

تحذير - هذا منتج من الفئة الأولى. يمكن لهذا المنتج أن يصدر تشويشاً صوتياً في البيئة المنزلية ويُطلب في هذه الحالة من المستخدم اتخاذ الإجراءات المناسبة.

يُعتبر الضجيج المؤقت عادياً عند تشغيل هذا الجهاز أو إيقاف تشغيله.

الطراز

الرقم التسلسلي