



الدليل المُبسَّط

سماعة

# Bluetooth محمولة

---

XG5QBK

XG5QGR



MFL71901530

[www.lg.com](http://www.lg.com)

حقوق النشر والتأليف © لعام ٢٠٢٣ لـ  
LG Electronics Inc. جميع الحقوق محفوظة.  
2205\_Rev01



تنزيل الدليل

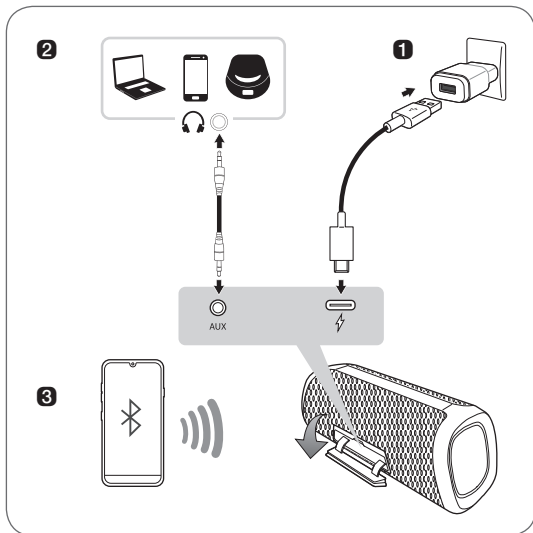


تنزيل التطبيق

<iOS>

<Android>





### 3 توصيل مكبر الصوت بهاتف ذكي باستخدام

#### خاصية Bluetooth

① اضغط على زر التشغيل (🔊) في مكبر الصوت لتشغيله. يومض مؤشر LED الخاص بـ

Bluetooth.

② انقر على زر الإعدادات (⚙️) في الهاتف الذكي

وحدد Bluetooth.

شغل وظيفة Bluetooth.

(إيقاف تشغيل) < تشغيل (🔊)

③ انقر على «LG-XG5Q (XX)» في قائمة

الأجهزة على الهاتف الذكي واتصل به. بمجرد

توصيل الهاتف الذكي عبر Bluetooth، سيتم

تشغيل مؤشر LED الخاص بـ Bluetooth.

④ على الهاتف الذكي، شغل موسيقى من اختيارك.

## توصيل واستخدام مكبر الصوت

① اشحن مكبر الصوت قبل استخدامه من خلال

فتح الغطاء الخلفي وتوصيل مكبر الصوت

بمحول تيار متردد (غير مرفق).

② التوصيل بجهاز خارجي

① اضغط على زر التشغيل (🔊) في مكبر الصوت

لتشغيله.

② افتح الغطاء الخلفي لمكبر الصوت ووصل الجهاز

الخارجي بطرف AUX عبر كابل ستيريو ٣,٥ مم.

③ وصل الجهاز الخارجي وأبدأ التشغيل.

#### 4 اتصال تطبيق LG XBOOM

① ابحث عن تطبيق LG XBOOM على Google Play أو App Store وثبته على هاتفك الذكي.

② قم بتشغيل تطبيق LG XBOOM واستخدم المزيد من الميزات.

(EQ، Wireless Party Link، Setting، Sleep Timer، Lighting، إلخ.)

- يخضع التصميم والمواصفات للتغيير دون إشعار مُسبق.
- يُرجى تنزيل دليل المالك من خلال الإنترنت للحصول على مزيد من المعلومات.

<http://www.lg.com>

## العربية

### المواصفات

مصدر الطاقة:

• ٥ فولت --- ٢ أمبير (محول تيار متردد)

• بطارية مدمجة قابلة لإعادة الشحن

استهلاك الطاقة

• راجع التسمية الرئيسية.

الأبعاد (العرض × الارتفاع × العمق):

حوالي ٢٢٢ مم × ٨٣ مم × ٨٠ مم

درجة الحرارة المناسبة للتشغيل:

٥ درجات مئوية إلى ٣٥ درجة مئوية

درجة الرطوبة المناسبة للتشغيل: ٥٠% إلى ٦٠%

الحماية من الدخول: IP67

- صلد: الوحدة مائنة للغبار.

- سائل: حماية ضد الغمر في ١ متر من الماء.

عمر البطارية: ١٨ ساعة تقريباً

- قد يختلف زمن التشغيل حسب البطارية أو حالة التشغيل.

## معلومات السلامة

**تنبيه:** لتقليل خطر حدوث صدمة كهربائية، لا تزع الغطاء (الغطاء الخلفي). لا توجد أجزاء داخلية يمكن صيانتها من جانب المستخدم، يجب إحالة أمر الصيانة إلى فني خدمة مؤهل.



يهدف الرمز الذي يحتوي على صاعقة برأس سهم داخل مثلث متساوي الأضلاع إلى تحذير المستخدم إلى وجود جهد كهربائي خطير غير معزول داخل حاوية المنتج والذي قد يكون كافياً بحيث يشكل خطراً يعرض الأشخاص لصدمة كهربائية.



كما يشير الرمز الذي يحتوي على علامة تعجب داخل مثلث متساوي الأضلاع إلى تنبيه المستخدم إلى وجود تعليمات تشغيل وصيانة (خدمة) مهمة في الكتيب المرفق مع المنتج.

## تحذير:

- للتقليل من خطر نشوب الحرائق أو حدوث الصدمات الكهربائية، لا تعرض الجهاز للمطر أو الرطوبة.
- لا تثبت هذا الجهاز في مكان ضيق مثل مكتبة أو وحدة مشابهة.
- تحتوي هذه الوحدة على قطع مغناطيسية قد تسبب الضرر لبعض الأشياء (مثل: البطاقات الممغنطة، منظم ضربات القلب إلخ..).

## تنبيه:

- لا تقم بسد أي من فتحات تهوية. ينبغي تركيب الجهاز وفقاً لتعليمات المصنّع.
- ويرجى الانتباه إلى أن وظيفة الثقوب والفتحات الموجودة في الحجرة تتمثل في توفير التهوية وضمان التشغيل الآمن للمنتج وحمايته من السخونة الزائدة. ينبغي عدم سد الفتحات بوضع المنتج على سرير أو أريكة أو أي سطح آخر شبيه بذلك. ينبغي عدم وضع هذا المنتج في التجهيزات المدمجة مثل المكتبة أو الرف ما لم يتم توفير التهوية المناسبة أو يتم الالتزام بتعليمات الشركة المصنّعة.
- لا يجب تعريض المنتج للماء (قطرات الماء أو الرذاذ) ولا يجب وضع أية أشياء مملوءة بالماء، مثل الزهرية، فوق الجهاز.
- ينبغي عدم وضع مصادر اللهب المكشوف، مثل الشموع المشتعلة، على الجهاز.

- لا تترك الوحدة على مكان غير ثابت مثل الأرفف العالية. يمكن أن تقع بسبب الاهتزاز الناتج عن الصوت.
- لا تستخدم منتجات ذات جهد عال حول هذا المنتج. (مثلاً، منشأة كهربائية) قد يعطل المنتج بسبب صدمة كهربائية.
- **تنبيه عند استخدام هذا المنتج في بيئات منخفضة الرطوبة.**
  - حيث قد يتسبب في إنتاج شحنات كهربائية استاتيكية في البيئات منخفضة الرطوبة.
  - ينصح باستخدام هذا المنتج بعد لمس أي سطح معدني يوصل الكهرباء.
- **إخطار:** لمعرفة المعلومات المتعلقة بإرشادات السلامة بما في ذلك هوية المنتج وتصنيفات الإمداد، يُرجى الرجوع إلى الملصق الرئيسي الموجود في الجزء السفلي أو الجانب الآخر من المنتج.
- ينصح باستخدام محول تيار متردد بقدرة ٥ فولت (أعلى من ٢ أمبير) مع هذا الجهاز وفي حالة عدم استخدام المحول الموصى به فإن الشحن قد لا يكون متاحاً وقد يتفاوت وقت الشحن.
- لا تفتح الوحدة لتجنب الحريق أو الصدمة الكهربائية. اتصل بشخص مؤهل فقط.
- لا تترك الوحدة في مكان بالقرب من أجهزة التدفئة أو تعرضها لأشعة الشمس المباشرة أو الرطوبة أو الصدمة الميكانيكية.
- قابس الكهرباء هو الأداة المستخدمة في الفصل. يجب أن يكون قابس الكهرباء متاحاً للوصول إليه باستمرار في حالات الطوارئ.
- لتنظيف الوحدة، استخدم قطعة قماش ناعمة وجافة. إن كانت الأسطح متسخة للغاية، استخدم قطعة قماشية ناعمة مبللة بمحلول منظف معتدل. لا تستخدم المذيبات القوية مثل الكحول أو البنزين أو التتر نظراً لأن هذه المذيبات قد تتسبب في تلف سطح الوحدة.
- لا تستخدم السوائل المتطايرة مثل رذاذ المبيد الحشري قرب الوحدة. قد يتسبب المسح مع شدة الضغط في تلف السطح. لا تترك منتجات مطاطية أو بلاستيكية على اتصال بالوحدة لفترة طويلة من الوقت.
- لا تضع الوحدة على الوسادة الهوائية بالسيارة. عندما تعمل الوسادة الهوائية، يمكن أن يسبب ذلك إصابة.
- قم بتثبيت الوحدة قبل الاستخدام في السيارة.
- لا تستخدم وظيفة التحدث حر الديين أثناء قيادة السيارة.



## الرموز

|                               |     |
|-------------------------------|-----|
| يشير إلى التيار المتردد (AC). | ~   |
| يشير إلى التيار المباشر (DC). | --- |
| يشير إلى معدات الفئة الثانية. | □   |
| يشير إلى الاستعداد.           | ⏻   |
| يشير إلى "تشغيل" (الطاقة).    | I   |
| يشير إلى جهد خطير.            | ⚡   |

## للموديلات التي تستخدم بطارية

هذا الجهاز مزود ببطارية محمولة أو بطارية مخزنة. تنبيه: هناك خطر حدوث حريق أو انفجار إذا استُبدلت البطارية بنوع غير صحيح.

**كيفية إزالة البطاريات أو مجموعة البطارية بشكل آمن من الجهاز:** لإزالة البطاريات القديمة أو مجموعة البطارية، اتبع خطوات التجميع بترتيب عكسي. لمنع تلوث البيئة وإحداث تهديد محتمل لصحة الإنسان و/أو الحيوان، يجب وضع البطاريات القديمة أو مجموعة البطارية في حاوية مناسبة بنقاط التجميع المخصصة. لا تتخلص من البطاريات أو مجموعة البطارية مع المخلفات الأخرى. يُوصى بأن تستخدم بطاريات أو مجموعات بطارية أنظمة السداد المحلية والمجانية، (قد لا تتوفر في منطقتك). ينبغي ألا تتعرض البطاريات أو مجموعة البطارية للحرارة الزائدة مثل أشعة الشمس أو الحريق أو ما شابه ذلك.

## اتصل بمكتب الامتثال الخاص بهذا المنتج:

شركة إل جي للإلكترونيات – الشرق العربي  
منطقة مشروع الجدلي- جادة رفيق الحريري- الطابق الخامس

## للموديلات التي تستخدم بطارية مدمجة

- لا تخزن أو تنقل تحت قيم ضغط أقل من ١١,٦ كيلو باسكال وعلى ارتفاع أكبر من ١٥٠٠٠ م.
- استبدال البطارية بنوع غير صحيح قد يضعف الحماية (على سبيل المثال، في حالة بعض أنواع بطاريات الليثيوم)؛
- التخلص من البطارية بألفانها في النار أو الفرن الساخن، أو سحقها أو قصها ميكانيكياً قد يؤدي إلى حدوث انفجار؛
- ترك البطارية في بيئة محيطية بدرجة حرارة عالية للغاية يمكن أن يؤدي إلى انفجار أو تسرب سائل أو غاز قابل للاشتعال؛
- تتعرض البطارية لضغط هواء منخفض للغاية قد ينتج عنه انفجار أو تسرب سائل أو غاز قابل للاشتعال.

