

MANUEL D'UTILISATION

ENCEINTE  
ACOUSTIQUE  
GRANDE  
PUISSANCE

Veuillez lire attentivement ce manuel avant d'utiliser votre enceinte acoustique de grande puissance et conservez-le pour vous y référer ultérieurement.

MODÈLE  
FH2



MFL71446048

[www.lg.com](http://www.lg.com)

Copyright © 2017-2019 LG Electronics Inc. Tous droits réservés.

## Directives de sécurité importantes



**ATTENTION** : POUR RÉDUIRE LE RISQUE DE DÉCHARGE ÉLECTRIQUE, N'ENLEVEZ PAS LE COUVERCLE (OU LA PARTIE ARRIÈRE). IL N'Y A PAS DE COMPOSANTS SUSCEPTIBLES D'ÊTRE RÉPARÉS PAR L'UTILISATEUR À L'INTÉRIEUR DE CET APPAREIL. CONFIEZ L'ENTRETIEN À DU PERSONNEL QUALIFIÉ.

Ce symbole, un éclair se terminant par une pointe de flèche à l'intérieur d'un triangle équilatéral, avertit l'utilisateur de la présence d'une tension dangereuse non isolée à l'intérieur du boîtier pouvant être suffisamment importante pour causer une décharge électrique dangereuse.



Le point d'exclamation à l'intérieur d'un triangle équilatéral est destiné à avertir l'utilisateur de la présence d'importantes instructions concernant le fonctionnement ou la maintenance (entretien) dans la documentation accompagnant ce produit.



**AVERTISSEMENT** : AFIN D'ÉVITER DES RISQUES D'INCENDIE OU DE DÉCHARGE ÉLECTRIQUE, MAINTENEZ CE PRODUIT À L'ABRI DE LA PLUIE ET DE L'HUMIDITÉ.

**ATTENTION** : L'appareil ne doit pas être exposé à des projections d'eau ou à des éclaboussures, et aucun objet rempli de liquide tel qu'un vase ne doit être posé sur l'appareil.

**AVERTISSEMENT** : Ne pas installer cet équipement dans un espace restreint tel qu'une bibliothèque ou un endroit similaire.

**ATTENTION** : N'utilisez pas d'appareils à haute tension autour de ce produit (comme un tue-mouches électrique). Ce produit pourrait présenter un dysfonctionnement en raison d'une décharge électrique.

**ATTENTION** : Ne pas bloquer les ouvertures d'aération. Installer l'appareil conformément aux directives du fabricant.

Les fentes et les ouvertures du boîtier de l'appareil ont été conçues pour assurer une bonne ventilation et un bon fonctionnement du produit en le protégeant de toute surchauffe. Les ouvertures ne doivent jamais être obstruées; ne déposez pas le produit sur un lit, un canapé, un tapis ou sur toute autre surface similaire. Cette unité ne doit pas être installée dans un endroit fermé comme une bibliothèque ou une étagère à moins qu'une ventilation adéquate soit assurée ou que les directives du fabricant l'autorisent.

**AVIS** : Pour obtenir des informations sur le marquage de sécurité, l'identification du produit et les valeurs nominales d'alimentation, reportez-vous à l'étiquette principale au-dessous de l'appareil ou sur un autre côté.

### PRÉCAUTIONS relatives au cordon d'alimentation

Le débranchement du la prise d'alimentation permet de couper l'alimentation. En cas d'urgence, la prise d'alimentation doit rester facilement accessible.

Consultez la page des spécifications de ce mode d'emploi pour vérifier les besoins en alimentation électrique.

Ne surchargez pas les prises de courant murales. Les prises murales surchargées, desserrées ou endommagées, les rallonges, les cordons d'alimentation abîmés, ou des gaines de fil électrique abîmées ou craquelées présentent des dangers. Ces différentes anomalies peuvent être à l'origine d'un choc électrique ou d'un incendie. Examinez régulièrement le cordon de votre appareil, et si son aspect présente une anomalie ou une détérioration, cessez d'utiliser l'appareil, débranchez-le et faites remplacer le cordon par un cordon de rechange identique par un service de réparation autorisé. Veillez à utiliser le cordon dans des conditions normales, en évitant de le tordre, de l'entortiller, de le pincer, de le coincer dans une porte ou de marcher dessus. Faites particulièrement attention aux fiches, aux prises murales et au point où le cordon sort de l'appareil.

**ATTENTION** : Ne gênez pas la ventilation en recouvrant les ouvertures d'aération avec des objets tels que journaux, nappes, rideaux, etc.

**ATTENTION** : L'appareil peut être utilisé sous les climats tempérés et tropicaux.

**ATTENTION** : Lorsque la fiche d'alimentation ou un coupleur sert à débrancher l'appareil, le dispositif en question doit être facilement accessible.

Cet appareil est équipé d'une batterie transportable ou de piles rechargeables.

**Retrait sans danger de la batterie ou des piles de l'appareil** : Pour retirer la batterie ou les piles usagées, procéder dans l'ordre inverse de leur insertion. Pour empêcher toute contamination de l'environnement et tout danger pour la santé des êtres humains et des animaux, la batterie ou les piles usagées doivent être jetées dans un contenant approprié à un point de collecte destiné au recyclage. Ne pas jeter la batterie ou les piles usagées avec les autres déchets. Recycler toujours les batteries et piles rechargeables usagées. Ne pas exposer la pile à une chaleur excessive telle que la lumière du soleil, le feu ou autre source du même genre.

**ATTENTION** : Aucune source de flamme nue, telles qu'une bougie allumée, ne doit être placée sur l'appareil.

## Symboles

~	Correspond au courant alternatif (CA).
—	Correspond au courant continu (CC).
⊞	Correspond à un équipement de classe II.
⏻	Correspond au mode veille.
I	Correspond au bouton de marche (alimentation).
⚡	Correspond à une tension dangereuse.

# CONSIGNES DE SÉCURITÉ IMPORTANTES

Pour vous aider à démarrer

1. Lire les instructions.
2. Conserver ces instructions.
3. Respecter tous les avertissements.
4. Suivre toutes les instructions.
5. Ne pas utiliser ce produit près de l'eau.
6. Nettoyer seulement avec un chiffon sec.
7. Ne pas obstruer les ouvertures de ventilation. Installer conformément aux directives du fabricant.
8. Ne pas installer l'appareil près de sources de chaleur comme un radiateur, une cuisinière ou d'autres appareils semblables (y compris des amplificateurs) qui produisent de la chaleur.
9. Ne pas contrecarrer la fonction sécuritaire de la prise polarisée ou de mise à la terre. Une prise polarisée est dotée de deux fiches dont l'une est plus large que l'autre. Une prise de mise à la terre est dotée de deux fiches et d'une fiche de mise à la terre. La fiche la plus large ou la fiche de mise à la terre assurent votre sécurité. Si la prise n'entre pas dans la prise murale, consulter un électricien pour remplacer cette dernière.
10. Protéger le cordon d'alimentation contre le piétinement ou le pincement, particulièrement près de la fiche, des prises et des points de sortie du produit.
11. Utiliser seulement les accessoires recommandés par le fabricant.
12. Utiliser seulement des chariots, des supports, des trépieds, des fixations ou des tables recommandés par le fabricant ou vendus avec l'appareil. Si un chariot est utilisé, faire attention au moment de déplacer l'appareil pour que celui-ci ne bascule pas.
13. Débrancher cet appareil pendant les orages ou lorsqu'il demeure inutilisé pendant de longues périodes.
14. Consulter du personnel qualifié pour la réparation. Un entretien est requis lorsque le produit est endommagé, peu importe qu'il s'agisse d'un dommage au cordon d'alimentation ou à la fiche, d'un déversement de liquide ou que des objets aient été insérés à l'intérieur, d'une exposition à la pluie ou à l'humidité, d'un fonctionnement anormal ou d'une chute de l'appareil.



## Précautions à prendre lors de la manipulation de la batterie

- Cette enceinte utilise une batterie rechargeable intégrée au plomb-acide avec soupape de régulation. (12 V/7 Ah).
- N'utilisez pas cette batterie dans une pièce fermée ou à proximité d'un feu.
- Chargez la batterie conformément aux conditions de chargement précisées.
- En cas de corrosion des bornes, de fuite ou de déformation du boîtier de la batterie, cessez d'utiliser la batterie.
- Si la batterie fuit, retirez-la de l'appareil en protégeant vos mains et vos vêtements et en faisant particulièrement attention à éviter tout contact avec la peau et les yeux.
- Si la batterie fuit et que le liquide contenu à l'intérieur se répand sur votre peau ou vos vêtements, lavez immédiatement et abondamment à l'eau claire. Si le liquide entre en contact avec vos yeux, lavez immédiatement et abondamment à l'eau claire et consultez un médecin.
- Évitez de mélanger des piles neuves et usagées, de types différents ou de fabricants différents.
- Ne jetez pas la batterie au feu et ne la chauffez pas.
- Ne mettez pas les bornes de la batterie en court-circuit.
- N'essayez pas de démonter, de modifier ou de détruire la batterie.
- Ne placez pas la batterie à portée d'un enfant.
- La batterie peut être remplacée. Si vous devez charger votre batterie de plus en plus souvent, il est peut-être temps de la remplacer. Pour toute intervention, contactez le centre de service après-vente de LG Electronics.
- Avant d'entreposer une batterie qui n'a pas été utilisée pendant une longue période, chargez-la complètement et mettez l'interrupteur ON/OFF en position arrêt (OFF). Entreposez la batterie dans un endroit frais et sec.
- Pendant le stockage de la batterie, chargez-la au moins une fois par mois. Si la batterie est stockée pendant une longue période sans être chargée, sa durée de vie peut être raccourcie.
- La batterie usagée doit être recyclée ou mise au rebut séparément des déchets ménagers.

La fonction de AUTO POWER On ne peut être activée que lorsque l'appareil est branché sur une prise secteur. Lorsque l'unité est alimentée uniquement via la batterie intégrée, la fonction AUTO POWER On n'est pas disponible.

# Table des matières

## 1 Pour vous aider à démarrer

- 2 Directives de sécurité importantes
- 4 CONSIGNES DE SÉCURITÉ IMPORTANTES
- 4 – Précautions à prendre lors de la manipulation de la batterie
- 6 Caractéristiques exclusives
- 6 Fichiers compatibles
- 6 – Impératifs à respecter pour les fichiers musicaux
- 6 – Périphériques USB compatibles
- 6 – Impératifs à respecter pour les périphériques USB
- 7 Dessus
- 7 Panneau arrière
- 8 Transport de l'enceinte
- 9 Mise en place du tore magnétique
- 9 – Fixez le tore magnétique au cordon d'alimentation
- 9 Raccordement de l'alimentation
- 10 Chargement de la batterie

## 2 Connexion

- 11 Raccordement d'appareils optionnels
- 11 – Connexion PORT. IN
- 11 – Raccordement d'un périphérique USB

## 3 Fonctionnement

- 12 Fonctions de base
- 12 – Utilisation en mode USB
- 13 Utilisation de la technologie sans fil BLUETOOTH®
- 13 – Écoute de musique stockée sur des périphériques Bluetooth
- 15 Utilisation de la radio
- 15 – Écoute de la radio
- 15 – Préréglage des stations de radio
- 15 – Suppression de toutes les stations mémorisées
- 16 Réglage du son
- 16 – Réglage du mode son
- 16 Autres fonctions
- 16 – Utilisation du microphone
- 17 – ANNULATION DE LA VOIX
- 17 – CHANGEMENT DE CLÉ
- 17 – Allumage automatique
- 17 – Changement automatique de la fonction

## 4 Dépannage

- 18 Dépannage
- 18 – Généralités

## 5 Annexe

- 19 Caractéristiques générales
- 20 Entretien
- 20 – Manipulation de l'appareil
- 20 Marques de commerce et licences

1

2

3

4

5

## Caractéristiques exclusives

### Bluetooth®

Écoute de musique stockée sur un périphérique

#### Bluetooth.

### Entrée appareil portable

Écoute de musique depuis un périphérique portable (baladeur MP3, ordinateur portable, etc.).

### Transport de l'enceinte

L'appareil comporte des roues et une poignée pour que vous puissiez le déplacer facilement.

## Fichiers compatibles

### Impératifs à respecter pour les fichiers musicaux

La compatibilité de cet appareil avec les fichiers MP3/WMA est limitée comme suit.

- Fréquence d'échantillonnage : 32-48 kHz (MP3), 32-48 kHz (WMA).
- Débit binaire : 32-320 Kbit/s (MP3), 40-192 Kbit/s (WMA).
- Nombre maximal de fichiers : 999
- Nombre maximal de dossiers : 99
- Extension des fichiers : .mp3, .wma.
- Il est possible que certains fichiers MP3/WMA ne puissent pas être lus en fonction du type ou du format du fichier.

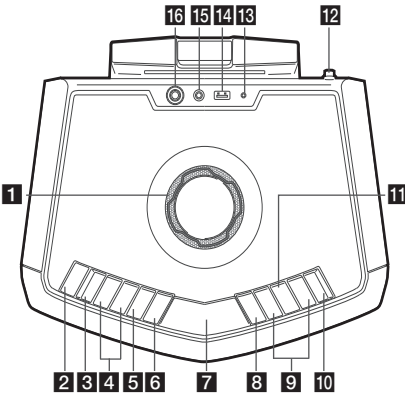
### Périphériques USB compatibles

- Lecteur MP3 : lecteur MP3 à mémoire Flash.
- Clé USB à mémoire Flash : clés USB 2,0 ou USB 1,1.
- La fonction USB de cet appareil ne prend pas en charge tous les périphériques USB.

### Impératifs à respecter pour les périphériques USB

- Les périphériques nécessitant l'installation d'un programme supplémentaire après la connexion à un ordinateur ne sont pas pris en charge.
- Ne retirez pas le périphérique USB pendant son utilisation.
- Si le périphérique USB a une grande capacité, la recherche peut prendre quelques minutes.
- Pour éviter la perte de données, sauvegardez toutes vos données.
- Si vous utilisez un câble de rallonge USB ou un concentrateur USB, le périphérique USB ne sera pas reconnu.
- Le système de fichiers NTFS n'est pas pris en charge. (Seul le système de fichiers FAT (16/32) est accepté.)
- Cet appareil reconnaît jusqu'à 999 fichiers.
- Les disques durs externes, SSD, les lecteurs de cartes, les périphériques verrouillés ou les périphériques USB de type disque dur ne sont pas pris en charge.
- Le port USB de l'appareil ne peut pas être raccordé à un ordinateur. L'appareil ne peut pas être utilisé comme périphérique de stockage.
- Il est possible que certains périphériques USB ne fonctionnent pas avec cet appareil.

## Dessus



### 1 MASTER VOLUME

Permet de régler le volume de l'enceinte ou du micro.

### 2 (Veille/marche)

Permet d'allumer ou d'éteindre l'appareil.

### 3 MIC (Microphone)

Appuyez sur cette touche pour sélectionner un mode de réglage du volume du microphone.

### 4 / (KEY CHANGER)

Permet de changer de clé musicale en fonction de votre registre vocal.

### 5 VOICE CANCELLER

Vous pouvez utiliser cette fonction pendant la lecture de musique, en diminuant la voix du chanteur dans les différentes sources.

### 6 SOUND EFFECT/BASS BLAST

- Permet de sélectionner des effets sonores.
- Maintenez enfoncée la touche pour sélectionner l'effet BASS directement.

### 7 Fenêtre d'affichage

### 8 F (Fonction)

Permet de sélectionner la fonction et la source d'entrée.

### 9

- Permettent d'effectuer une avance ou un retour rapide. / Permettent de rechercher une section dans un fichier en maintenant la touche enfoncée.
- Permettent de sélectionner les stations de radio.

### 10 PRESET/REPEAT

- Permet de choisir un numéro prédéfini pour une station de radio. / Permet de mémoriser les stations de radio en maintenant la touche enfoncée.
- Permet d'écouter vos fichiers de manière aléatoire ou répétée.
- Permet d'afficher le nom de tous les périphériques Bluetooth connectés en mode Bluetooth.

### 11

Permet de démarrer ou de suspendre la lecture.

### 12 Antenne FM

### 13 CHARGING

Indicateur de chargement de la batterie

### 14 Port USB

Vous pouvez lire des fichiers audio en raccordant le périphérique USB.

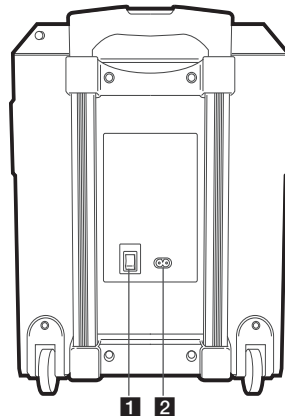
### 15 PORT.IN

Raccordez un appareil portable.

### 16 MIC (Microphone)

Raccordez un microphone.

## Panneau arrière



### 1 Interrupteur marche/arrêt

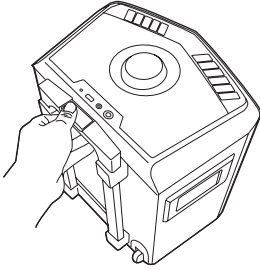
Permet d'allumer ou d'éteindre l'appareil. (La batterie peut être rechargée même lorsque l'enceinte est à l'arrêt (OFF).)

### 2 Prise AC IN

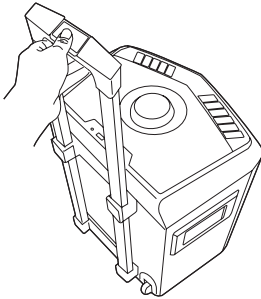
## Transport de l'enceinte

L'appareil comporte des roues et une poignée pour que vous puissiez le déplacer facilement.

1. Appuyez sur le bouton de verrouillage sur la poignée.



2. Tirez sur la poignée.



3. Relâchez le bouton de verrouillage pour maintenir la poignée en position haute.

### ! Remarque

Pour rentrer la poignée, enfoncez le bouton et appuyez vers le bas.

### ! Attention

- Ne secouez pas la poignée trop fort. Vous risquez sinon d'endommager l'enceinte.
- Ne suspendez pas d'objets lourds sur la poignée. Vous risquez sinon d'endommager l'enceinte.
- Ne tirez pas l'enceinte sur une route non pavée ni dans les escaliers.
- Prenez garde à ce que l'enceinte ne tombe pas lorsque vous la transportez.
- Débranchez tous les câbles avant de transporter l'enceinte.
- Ne marchez pas et ne vous asseyez pas sur l'enceinte. À défaut, elle risque de tomber et de provoquer des blessures.
- Ne placez pas l'enceinte en position instable et mettez-la hors de portée des enfants.
- Veillez à ce que l'enceinte ne tombe pas. Vous risquez sinon de l'endommager, de provoquer des dégâts matériels ou de vous blesser.
- Rétractez la poignée lorsque vous utilisez l'enceinte.

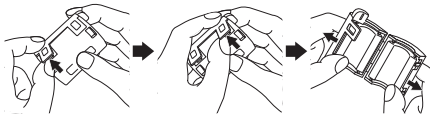
## Mise en place du tore magnétique

Le tore magnétique n'est pas forcément fourni. Cela dépend des réglementations nationales.

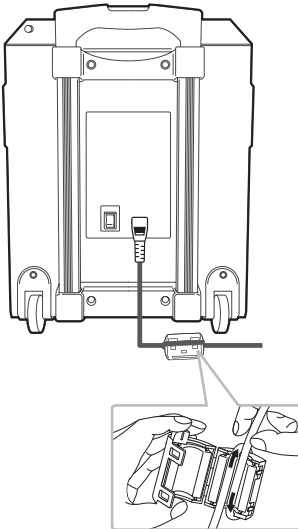
### Fixez le tore magnétique au cordon d'alimentation

Fixez un tore magnétique afin de réduire ou d'éliminer les interférences électriques.

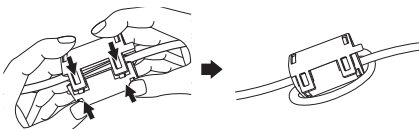
1. Ouvrez le tore



2. Enroulez le fil (une fois)



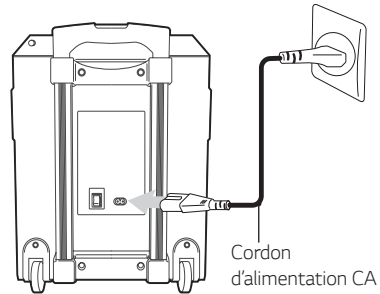
3. Refermez le tore



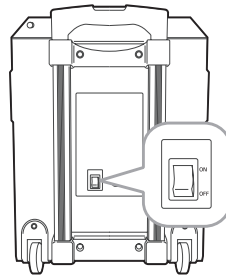
## Raccordement de l'alimentation

Raccordez l'enceinte à l'alimentation avec le cordon d'alimentation fourni.

1. Raccordez le cordon d'alimentation fourni à l'enceinte.
2. Raccordez le cordon d'alimentation à une prise secteur.



3. Mettez l'interrupteur ON/OFF en position marche (ON).



### ! Remarques

- Lorsque vous positionnez le commutateur ON/OFF sur ON ou connectez un cordon d'alimentation secteur, cet appareil s'allume même s'il a été éteint.
- Selon l'état de la batterie, cet appareil peut ne pas s'allumer même si vous positionnez le commutateur ON/OFF sur ON ou si vous branchez un cordon d'alimentation. Vous pouvez allumer l'appareil en appuyant sur le bouton d'alimentation.
- Lorsque le niveau d'autonomie de la batterie est faible, cet appareil affiche le message LOW BATTERY régulièrement. Si le niveau d'autonomie de la batterie devient encore plus faible, l'appareil s'éteint automatiquement.
- Lorsque vous mettez l'interrupteur ON/OFF en position arrêt (OFF), il est possible que les réglages précédents ne soient pas conservés.
- Les réglages précédents peuvent ne pas être sauvegardés lorsque l'enceinte s'éteint du fait que la batterie n'est plus assez chargée.

## Chargement de la batterie

Cette enceinte utilise une batterie intégrée.

- La batterie commence à se charger dès que vous raccordez l'enceinte à l'alimentation.
- Si le voyant de chargement de la batterie est allumé en rouge, cela signifie que la batterie est en cours de chargement.
- Si l'indicateur de charge de la batterie est en vert, cela signifie que la charge de la batterie est terminée. Pour une performance efficace de la batterie, il est recommandé de charger complètement l'appareil jusqu'à ce que le LED vert s'éteigne.
- Chargez la batterie pendant environ 9 heures avant d'utiliser cette enceinte pour la première fois.

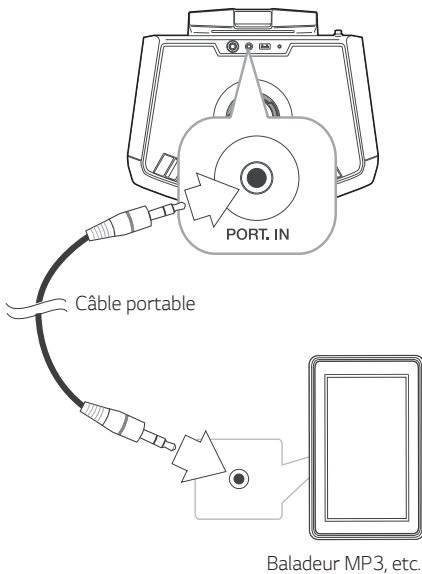
### ! Remarques

- L'autonomie est d'environ 15 heures (pour une lecture continue à un volume de 50 % et une pleine charge). Elle peut varier selon l'état de la batterie et les conditions d'utilisation.
- Si vous écoutez de la musique pendant le chargement, le temps de chargement sera plus long.
- Rechargez complètement la batterie pendant la durée recommandée.

## Raccordement d'appareils optionnels

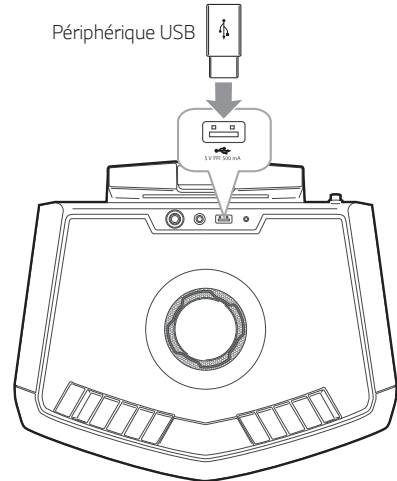
### Connexion PORT. IN

Raccordez la sortie (casque ou sortie de ligne) d'un périphérique portable (baladeur MP3, lecteur multimédia portable, etc.) au connecteur d'entrée **PORT. IN**.



### Raccordement d'un périphérique USB

Branchez un périphérique USB (ou baladeur MP3, par exemple) dans l'un des ports USB de l'appareil.



#### ! Remarque

Retrait du périphérique USB de l'appareil :

1. Choisissez une fonction différente.
2. Retirez le périphérique USB de l'appareil.

### Écoute de la musique depuis votre lecteur portable




Vous pouvez utiliser cette enceinte pour lire la musique depuis divers types de lecteurs portables.

1. Raccordez le lecteur portable au connecteur **PORT. IN** de l'appareil.
2. Mettez l'enceinte en marche en appuyant sur la touche **⏻/⏮**.
3. Appuyez sur la touche **F** de l'enceinte pour sélectionner la fonction **PORT (PORTABLE)**.
4. Allumez le lecteur portable et lancez la lecture.

## Fonctions de base

### Utilisation en mode USB

1. Raccordez le périphérique USB au port USB.
2. Sélectionnez la fonction USB en appuyant sur la touche **F** de l'enceinte.

Opération	Action
Lecture	Appuyez sur la touche <b>&gt;  </b> de l'enceinte.
Pause	Appuyez sur la touche <b>&gt;  </b> de l'enceinte pendant la lecture.
Recherche d'une section dans un fichier	Pendant la lecture, maintenez enfoncée la touche <b> &lt;&lt;/&gt;&gt; </b> de l'enceinte, puis relâchez-la à l'endroit que vous voulez écouter.
Accès au fichier suivant/précédent	<p>- En mode pause</p> <p>Utilisez les touches <b> &lt;&lt;/&gt;&gt; </b> de l'enceinte pour passer au fichier précédent/suivant.</p> <p>- Pendant la lecture</p> <p>Appuyez sur la touche <b>&gt;&gt; </b> de l'enceinte pour passer au fichier suivant.</p> <p>Avant les 2 premières secondes de lecture, appuyez sur la touche <b> &lt;&lt;</b> de l'enceinte pour passer au fichier précédent.</p> <p>Après 3 secondes de lecture, appuyez sur la touche <b> &lt;&lt;</b> de l'enceinte pour revenir au début du fichier.</p>
Lecture répétée ou aléatoire	<p>Appuyez plusieurs fois sur la touche <b>PRESET/REPEAT</b> de l'enceinte.</p> <p><b>OFF</b> → <b>ONE</b>  → <b>ALL</b> </p> <p>→ <b>SHUFFLE</b> </p>

### Attention

- Ne retirez pas le périphérique USB pendant l'utilisation (lecture, par exemple).
- Il est recommandé d'effectuer des sauvegardes régulières pour éviter la perte de données.

### Remarques

- Même après avoir redémarré l'appareil ou changé de fonction, vous pouvez reprendre l'écoute de la musique à l'endroit où vous l'aviez arrêtée.
- Le repère de reprise de la lecture peut être effacé dans le cas ci-dessous
  - Retrait du périphérique USB de l'appareil.

# Utilisation de la technologie sans fil **BLUETOOTH®**

## À propos de la technologie Bluetooth

**Bluetooth** est une technologie de communication sans fil pour les connexions de courte portée.

Le son peut être interrompu lorsque la connexion est perturbée par d'autres ondes électroniques ou que la distance entre les deux appareils connectés est trop grande.

La connexion d'appareils individuels par l'intermédiaire de la technologie sans fil **Bluetooth** n'entraîne aucuns frais. Un téléphone mobile équipé de la technologie sans fil **Bluetooth** peut être contrôlé en cascade si la connexion est effectuée par l'intermédiaire de la technologie sans fil **Bluetooth**. Périphériques compatibles : téléphone mobile, baladeur MP3, ordinateur portable, PDA.

## Profils Bluetooth

Pour pouvoir utiliser la technologie sans fil **Bluetooth**, les appareils doivent pouvoir interpréter certains profils. Cet appareil est compatible avec les profils suivants.

A2DP (Advanced Audio Distribution Profile)

Codec : SBC

## Écoute de musique stockée sur des périphériques Bluetooth

### Jumelage de votre appareil avec un périphérique Bluetooth

Avant de démarrer la procédure de jumelage, assurez-vous que la fonction **Bluetooth** de votre périphérique compatible est activée. Reportez-vous au manuel d'utilisation de votre périphérique **Bluetooth**. Une fois le jumelage effectué, il n'est pas nécessaire de recommencer l'opération.

1. Allumez l'appareil.
2. Allumez le périphérique **Bluetooth** et procédez à l'opération de jumelage. Lors de la recherche de cet appareil avec votre périphérique **Bluetooth**, celui-ci peut afficher une liste des appareils trouvés, selon le type de périphérique **Bluetooth** dont il s'agit. Votre appareil apparaîtra sous le nom « LG FH2(XX) ».

### ! Remarques

- XX correspond aux deux derniers chiffres de l'adresse **Bluetooth**. Par exemple, si votre appareil a l'adresse **Bluetooth** 9C:02:98:4A:F7:08, vous verrez s'afficher « LG FH2(08) » sur votre périphérique **Bluetooth**.
- Certains périphériques **Bluetooth** ont un processus de jumelage différent en fonction de leur type. Entrez le code NIP (0000), le cas échéant.
- Vous pouvez connecter cet appareil à trois périphériques **Bluetooth** simultanément en utilisant la même méthode que décrite précédemment, uniquement dans la fonction **Bluetooth**.
- Le jumelage multiple n'est pris en charge que sur les appareils Android ou iOS. (Il est possible que le jumelage multiple ne soit pas pris en charge selon les caractéristiques du périphérique connecté.)
- Les périphériques **Bluetooth** amovibles (tels qu'un dongle) ne prennent pas en charge le jumelage multiple.

3. Lorsque cet appareil est correctement jumelé à votre périphérique **Bluetooth**, l'indication « PAIRED » apparaît dans l'afficheur, suivie peu après du nom du périphérique **Bluetooth**.

### ! Remarques

- Lorsque vous connectez d'autres périphériques pour le jumelage multiple, l'indication « PAIRED » apparaît temporairement dans l'afficheur.
- Si le nom du périphérique est indisponible, vous verrez s'afficher « \_ ».

#### 4. Écoute de musique.

Pour lire un fichier de musique enregistré sur votre périphérique **Bluetooth**, reportez-vous au manuel d'utilisation de votre périphérique.

### ! Remarques

- Lorsque vous utilisez la technologie **Bluetooth®**, vous devez établir une connexion entre l'appareil et le périphérique **Bluetooth** en les rapprochant le plus possible et en maintenant la distance entre les deux. Toutefois, il est possible que vous éprouviez des difficultés dans les cas suivants :
  - Un obstacle se trouve entre l'appareil et le périphérique **Bluetooth**.
  - Un appareil utilise la même fréquence que la technologie **Bluetooth®**, tel que du matériel médical, un four à micro-ondes ou un dispositif de réseau local sans fil.
- Si vous redémarrez l'appareil, vous devrez reconnecter votre périphérique **Bluetooth**.
- Même si cet appareil est connecté à trois périphériques **Bluetooth** en mode **Bluetooth**, vous pouvez lire et contrôler la musique en utilisant un seul des périphériques connectés.

### ! Remarques

- Lorsque cet appareil est connecté à de multiples périphériques **Bluetooth**, seul le périphérique en cours de lecture conserve la connexion **Bluetooth** lorsque vous basculez la fonction vers d'autres.
- Le son peut être interrompu lorsque des interférences provoquées par d'autres appareils électroniques perturbent la connexion.
- Il est possible que vous ne puissiez pas contrôler le périphérique **Bluetooth** par l'intermédiaire de cet appareil.
- Selon le type de périphérique, il se peut que vous ne puissiez pas utiliser la fonction **Bluetooth**.
- Vous pouvez utiliser la technologie sans fil avec un téléphone, un baladeur MP3, un ordinateur portable, etc.
- Plus la distance entre l'appareil et le périphérique **Bluetooth** est grande, plus la qualité sonore diminue.
- La connexion **Bluetooth** est interrompue lorsque l'appareil est éteint ou lorsque le périphérique **Bluetooth** est trop éloigné de l'appareil.
- Lorsque la connexion **Bluetooth** est interrompue, vous devez recommencer la procédure de connexion du périphérique **Bluetooth** à l'appareil.
- Lorsqu'un périphérique **Bluetooth** n'est pas connecté, l'indication « READY » apparaît dans l'afficheur.
- Lorsque vous utilisez la fonction BT (**Bluetooth**), réglez le volume à un niveau approprié sur le périphérique **Bluetooth**.
- Si vous n'utilisez pas la fonction BT (**Bluetooth**), un seul périphérique peut être connecté.

## Utilisation de la radio

Déployez l'antenne FM et réglez l'angle et la direction pour une meilleure réception.

### Écoute de la radio

1. Appuyez sur la touche **F** de l'enceinte jusqu'à ce que l'indication FM apparaisse dans l'afficheur. L'appareil se règle sur la dernière station reçue.
2. Syntonisation automatique :  
Maintenez enfoncée la touche **|<< / >>|** de l'enceinte pendant environ deux secondes jusqu'à ce que l'indication de fréquence commence à changer, puis relâchez-la. La recherche s'arrête lorsque l'appareil détecte une station.

Ou

Syntonisation manuelle :

Appuyez plusieurs fois sur la touche **|<< / >>|** de l'enceinte.

3. Réglez le volume en tournant la molette **MASTER VOLUME** de l'enceinte.

### Préréglage des stations de radio

Vous pouvez préréglage 10 stations FM.

Avant de procéder à la syntonisation, veillez à diminuer le volume.

1. Appuyez sur la touche **F** de l'enceinte jusqu'à ce que l'indication FM apparaisse dans l'afficheur.
2. Sélectionnez la fréquence voulue en appuyant sur la touche **|<< / >>|** de l'enceinte.
3. Maintenez enfoncée la touche **PRESET/REPEAT** de l'appareil pendant plus de 2 secondes. Un numéro prédéfini clignotera dans l'afficheur.
4. Appuyez sur la touche **|<< / >>|** de l'enceinte pour sélectionner le numéro prédéfini de votre choix.
5. Appuyez sur la touche **PRESET/REPEAT** de l'enceinte. La station est mémorisée.
6. Répétez les étapes 2 à 5 pour mémoriser d'autres stations.
7. Pour écouter une station préréglée, appuyez sur la touche **PRESET/REPEAT** de l'enceinte.

### Suppression de toutes les stations mémorisées

1. Maintenez enfoncée la touche **PRESET/REPEAT** de l'appareil pendant cinq secondes. La mention « DEL ALL » clignotera sur l'afficheur.
  - S'il n'y a aucune station de radio mémorisée, l'indication NONE s'affiche.
2. Appuyez sur la touche **PRESET/REPEAT** de l'appareil pour effacer toutes les stations de radio mémorisées.

## Réglage du son

### Réglage du mode son

Cet appareil comporte un certain nombre de champs acoustiques ambiophoniques préréglés. Les éléments affichés pour l'égaliseur peuvent être différents selon les sources et les effets sonores.

Vous pouvez sélectionner un mode son en utilisant la touche **SOUND EFFECT/BASS BLAST** de l'enceinte.

Élément affiché	Description
BASS (BASS BLAST)	Renforce les aigus, les graves et l'effet de son ambiophonique.
POP CLASSIC ROCK JAZZ	Ce programme ajoute une atmosphère enthousiaste au son, vous donnant l'impression d'assister à un vrai concert de musique rock, pop, jazz ou classique.
STANDARD	Vous pouvez profiter d'un son optimisé.



#### Remarque

En maintenant enfoncée la touche **SOUND EFFECT/BASS BLAST** de l'enceinte, vous pouvez sélectionner directement l'effet BASS.

## Autres fonctions

### Utilisation du microphone

1. Raccordez le microphone à la prise MIC.
2. Démarrez la lecture de la musique.
3. Chantez avec l'accompagnement. Réglez le volume du microphone en appuyant sur **MIC** et en tournant **MASTER VOLUME** dans le sens horaire ou antihoraire de l'appareil.



#### Remarques

- Lorsque vous n'utilisez pas le microphone, réglez le volume du microphone **MIC** au minimum ou désactivez le microphone et sortez-le de la prise MIC.
- Si le microphone est trop proche des enceintes, un effet de Larsen risque de se produire. Dans ce cas, éloignez le microphone du haut-parleur ou diminuez le niveau sonore en appuyant sur **MIC** et en tournant **MASTER VOLUME**.
- Le son du microphone peut être déformé s'il est trop fort. Dans ce cas, appuyez sur **MIC** et tournez **MASTER VOLUME** au niveau minimum.

## ANNULATION DE LA VOIX

Vous pouvez utiliser cette fonction pendant la lecture de musique, en diminuant la voix du chanteur dans les différentes sources.

Appuyez sur **VOICE CANCELLER** et « ON » apparaîtra sur la fenêtre d'affichage.

Pour annuler, appuyez de nouveau sur **VOICE CANCELLER**.

La qualité de la fonction **VOICE CANCELLER** peut varier en fonction des conditions d'enregistrement des fichiers musicaux.

### ! Remarques

- Cette fonction est disponible dans le mode USB ou BT (**Bluetooth**).
- Si la fonction n'est pas disponible, « NOT SUPPORT (Pas soutenue) » apparaît sur la fenêtre de visualisation.
- Cette fonction peut être utilisée uniquement si un microphone est connecté.
- Si aucun microphone n'est branché, l'indication « INSERT MIC » défile dans l'afficheur.
- Il n'est pas disponible sur la source MONO.
- Pour l'initialiser, changez de fonction ou débranchez le microphone.
- Cette fonction peut ne pas être initialisée selon l'état des appareils connectés.

## CHANGEMENT DE CLÉ

Vous disposez de 9 options pour changer de clé (4 clés au-dessus, 4 clés en dessous et la clé d'origine).

- Pour obtenir une tonalité plus aiguë en changeant d'un palier à chaque fois, appuyez sur **⤴** à plusieurs reprises durant la lecture.
- Pour obtenir une tonalité plus grave en changeant d'un palier à chaque fois, appuyez sur **⤵** à plusieurs reprises durant la lecture.

### ! Remarques

- Cette fonction est disponible dans le mode USB ou BT (**Bluetooth**).
- Si aucun microphone n'est branché, l'indication « INSERT MIC » défile dans l'afficheur.
- Pour l'initialiser, changez de fonction, débranchez le microphone ou changez la musique.
- Cette fonction peut ne pas être initialisée selon l'état des appareils connectés.

## Allumage automatique

Cet appareil s'allume automatiquement avec la source d'entrée suivante : **Bluetooth**

Si vous essayez de connecter votre périphérique **Bluetooth**, cet appareil s'allume et se connecte à votre périphérique **Bluetooth**. Vous pouvez écouter votre musique.

### ! Remarques

- Selon le périphérique connecté, il est possible que cette fonction soit inopérante.
- Selon le périphérique connecté, il se peut que l'appareil s'allume, mais que la fonction **Bluetooth** ne soit pas connectée.
- Si vous désactivez la connexion **Bluetooth** à cet appareil, d'autres périphériques **Bluetooth** tenteront sans cesse de se connecter à l'appareil. Il est donc recommandé de désactiver la connexion avant d'éteindre l'appareil.
- Si l'interrupteur ON/OFF à l'arrière de l'enceinte est mis en position arrêt (OFF), la fonction d'allumage automatique AUTO POWER ON ne peut pas être activée.

## Changement automatique de la fonction

Lorsque vous essayez de connecter votre périphérique **Bluetooth** à cet appareil, la fonction **Bluetooth** est sélectionnée. Lancez la lecture de la musique sur votre périphérique **Bluetooth**.

## Extinction automatique

Cet appareil s'éteindra tout seul pour économiser l'énergie si l'unité principale n'est pas connectée à un périphérique externe et est entièrement chargée.

# Dépannage

## Généralités


Problème	Cause et solution
L'appareil ne fonctionne pas correctement.	<ul style="list-style-type: none"> <li>• Coupez l'alimentation de cet appareil et du périphérique externe branché (lecteur portable, par exemple) et rétablissez-la.</li> <li>• Débranchez le cordon d'alimentation de cet appareil et du périphérique externe branché (lecteur portable, par exemple), puis essayez de le rebrancher.</li> <li>• Basculez la touche marche/arrêt ON/OFF de la position arrêt (OFF) à la position marche (ON).</li> </ul>
Pas d'alimentation.	<ul style="list-style-type: none"> <li>• La batterie est déchargée. Rechargez la batterie.</li> <li>• Vérifiez que l'interrupteur ON/OFF est en position marche (ON).</li> <li>• Le cordon d'alimentation est débranché. Branchez le cordon d'alimentation.</li> <li>• Assurez-vous qu'il n'y a pas une coupure d'électricité. Vérifiez en mettant d'autres appareils électroniques en marche.</li> </ul>
Absence de son.	<ul style="list-style-type: none"> <li>• Assurez-vous d'avoir sélectionné la fonction appropriée. Appuyez sur le bouton de la fonction et vérifiez la fonction sélectionnée.</li> </ul>
Impossible d'ajuster correctement les stations de radio.	<ul style="list-style-type: none"> <li>• L'antenne est mal positionnée. Réglez l'angle et la direction pour une meilleure réception.</li> <li>• La force du signal de la station de radio est trop faible. Réglez la station manuellement.</li> <li>• Aucune station n'a été préréglée ou les stations préréglées ont été effacées (lors de la syntonisation par recherche des canaux préréglés). Préréglez des stations de radio (reportez-vous à la page 15 pour plus de détails).</li> </ul>

## Caractéristiques générales

Généralités	
Puissance requise	Reportez-vous à l'étiquette principale de l'appareil.
Consommation d'énergie	Reportez-vous à l'étiquette principale de l'appareil.
Dimensions (L x H x P)	Approx. 352,5 mm x 419,6 mm x 269,2 mm (13,9 po x 16,5 po x 10,6 po)
Poids net	Approx. 9,71 kg (21,40 lb)
Température de fonctionnement	De 5 °C à 45 °C (de 41 °F à 113 °F)
Taux d'humidité toléré	De 5 % à 60 %
Altitude de fonctionnement maximale	2 000 m (6561,7 pi)

Entrées	
Entrée portable (PORT. IN)	2,0 Vrms (prise jack stéréo 3,5 mm) x 1
Microphone (MIC)	Sensibilité 30 mV (1 kHz), prise jack 6,3 mm x 1

Syntoniseur	
Plage de syntonisation FM	87,5 à 108,0 MHz ou 87,50 à 108,00 MHz

Système	
Réponse en fréquence	40 à 20 000 Hz
Rapport signal/bruit	Plus de 75 dB
Gamme dynamique	Plus de 80 dB
Alimentation USB	5 V  500 mA

Amplificateur (puissance de sortie RMS totale)	
Puissance totale	50 W (4 $\Omega$ à 1 kHz, 10 % THD)

Batterie	
Type de batterie	12 V/7 Ah (batterie rechargeable intégrée au plomb-acide avec soupape de régulation)
Autonomie en fonctionnement	Environ 15 heures (pour une lecture continue à un volume de 50 % et une pleine charge.) Elle peut varier selon l'état de la batterie et les conditions d'utilisation.
Durée de chargement	Environ 9 heures Elle peut varier selon l'état de la batterie et les conditions d'utilisation.

- La conception et les caractéristiques peuvent être modifiées sans préavis.

## Entretien

### Manipulation de l'appareil

#### Lors du transport

Conservez le carton et les emballages d'origine. Si vous devez transporter l'appareil, pour une protection maximale, emballez-le tel que vous l'avez reçu à sa sortie de l'usine.

#### Entretien des surfaces extérieures

N'utilisez pas de liquides volatils tels qu'un insecticide en aérosol à proximité de l'appareil. Si vous frottez trop fort, vous risquez d'endommager la surface. Ne laissez pas de produits en caoutchouc ou en plastique en contact prolongé avec l'appareil.

#### Nettoyage de l'appareil

Pour nettoyer le lecteur, utilisez un chiffon doux et sec. Si les surfaces sont très sales, utilisez un chiffon doux légèrement humidifié d'une solution détergente douce. N'utilisez pas de solvants puissants tels que de l'alcool, du benzène ou des diluants, car ces derniers risquent d'endommager la surface de l'appareil.

## Marques de commerce et licences



La marque et le logo **Bluetooth**® sont la propriété de **Bluetooth**® SIG, Inc. et leur utilisation par LG Electronics est soumise à une licence.

Les autres marques et noms de marques sont la propriété de leurs détenteurs respectifs.

