

MANUAL DE INSTRUÇÕES

Monitor LED LCD (Monitor LED*)

*Os Monitores LED LG são Monitores LCD com retroiluminação LED.

Leia este manual com atenção antes de utilizar o dispositivo e guarde-o para futuras consultas.

MODELO DE MONITOR LED LCD

16M38A	19M38A	20M38A	22M38A	24M38A	27MP38VQ
16M38I	19M38D	20M38D	22M38D	24M38D	27MP38HQ
		20M38H	22M38H	24M38H	

ÍNDICE

3 LICENÇA

- 26 - Modo de Imagem
- 27 - Deficiência de Cor

4 MONTAR E PREPARAR

- 4 Desembalar
- 6 Peças e botões
- 7 Mover e levantar o monitor
- 8 Configurar o monitor
- 8 - Instalar a base do suporte
- 9 - Retirar a base do suporte
- 11 - Montar em uma mesa
- 11 - Usando o suporte do cabo
- 13 - Montar em uma mesa

14 UTILIZAR O MONITOR

- 14 Ligação a um PC
- 14 - Ligação D-SUB
- 14 - Ligação DVI-D
- 15 - Ligação HDMI
- 15 Ligação a dispositivos AV
- 15 - Ligação HDMI
- 16 Ligação a dispositivos externos
- 16 - Ligação de dispositivos periféricos

17 PERSONALIZAR AS DEFINIÇÕES

- 18 Personalizar as definições
- 18 - Definições do Menu
- 20 - Imagem
- 21 - Cor
- 22 - Visor
- 22 - Áudio
- 23 - Outros
- 24 Definições do Leitor
- 25 Definições do FUNC.
- 25 - SMART ENERGY SAVING

28 RESOLUÇÃO DE PROBLEMAS

30 ESPECIFICAÇÕES

- 42 Modos predefinidos (Resolução)
- 43 Indicador

44 POSTURA CORRETA

- 44 Postura correta para utilizar o monitor.

20M38H

22M38H

24M38H

27MP38VQ

27MP38HQ

LICENÇA

As licenças variam de acordo com o modelo. Visite www.lge.com para obter mais informações sobre a licença.



Os termos HDMI e HDMI High-Definition Multimedia Interface, e o logotipo HDMI são marcas ou marcas registradas da HDMI Licensing Administrator, Inc. nos Estados Unidos e em outros países.

O seguinte conteúdo é unicamente aplicado ao monitor que é vendido no mercado europeu e necessita cumprir com a Directiva ErP:

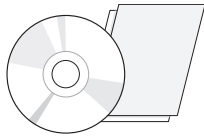
* Este monitor está definido para se desligar automaticamente 4 horas após o ter ligado e se não existir nenhum ajuste no mesmo.

* Para desativar esta definição, altere a opção para "Off" em "Automatic Standby (Suspensão Automática)" no menu OSD.

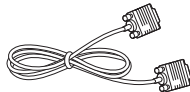
MONTAR E PREPARAR

Desembalar

Verifique se a caixa do produto contém os seguintes itens. Se faltarem alguns acessórios, contacte o agente local onde comprou o produto. As ilustrações deste manual podem ser diferentes do produto e acessórios reais.



**CD (Manual de instruções)/
cartão**



Cabo D-SUB
(Este cabo não está incluído em todos os países.)



Cabo de alimentação



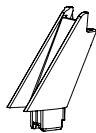
Adaptador CA/CC

(Dependendo do País)

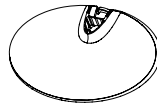
ou



Adaptador CA/CC
(Dependendo do País)

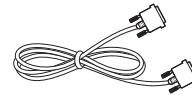


Suporte



Base do suporte

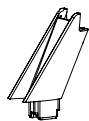
- | | | | |
|--------|--------|--------|--------|
| 19M38A | 20M38A | 22M38A | 24M38A |
| 19M38D | 20M38D | 22M38D | 24M38D |
| | 20M38H | 22M38H | 24M38H |



Cabo DVI-D

- | | | |
|--------|----------|--------|
| 19M38D | 20M38D | 22M38D |
| 24M38D | 27MP38VQ | |

(Este cabo não está incluído em todos os países.)



Suporte



Base do suporte

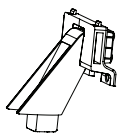
- | | |
|--------|--------|
| 16M38A | 16M38I |
|--------|--------|



Cabo HDMI

- | | | |
|----------|----------|--------|
| 20M38H | 22M38H | 24M38H |
| 27MP38VQ | 27MP38HQ | |

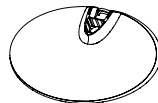
(Este cabo não está incluído em todos os países.)



Suporte



Dois parafusos



Base do suporte

- | | |
|----------|----------|
| 27MP38VQ | 27MP38HQ |
|----------|----------|

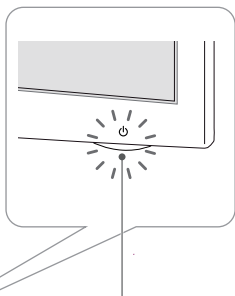
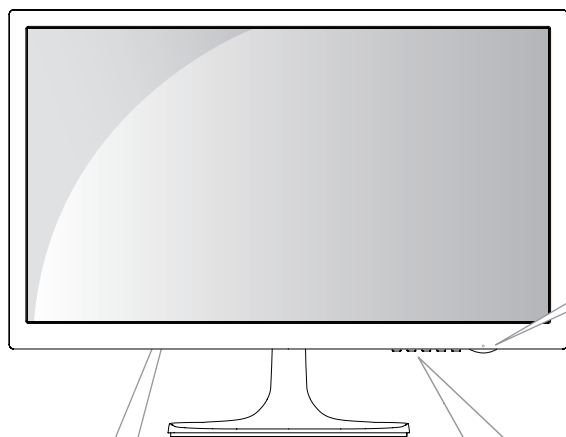
**ATENÇÃO**

- Para garantir a segurança e a vida útil prolongada do aparelho, não utilize nenhum acessório não aprovado.
- Nenhum dano ou lesão decorrentes da utilização de acessórios não aprovados está abrangido pela garantia.

**NOTA**

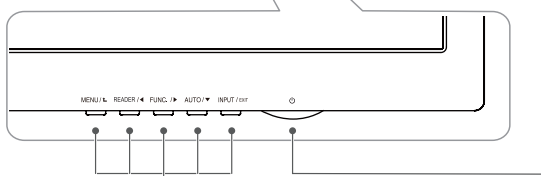
- Os acessórios fornecidos com o produto podem ser diferentes de acordo com o modelo.
- As especificações do produto ou os conteúdos deste manual podem ser alterados sem aviso prévio devido à atualização das funções do produto.

Peças e botões



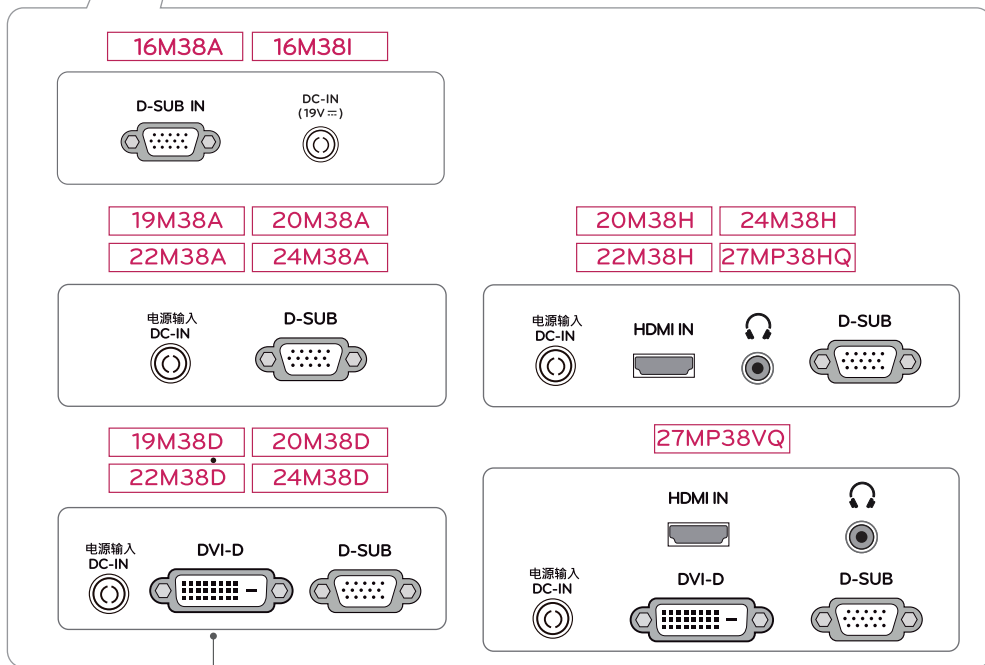
Indicador de Power (Alimentação)

- Iluminação ligada: ligado
- Iluminação desligada: desligado



Botão Power (Alimentação)

Botão (Consulte a p.17)

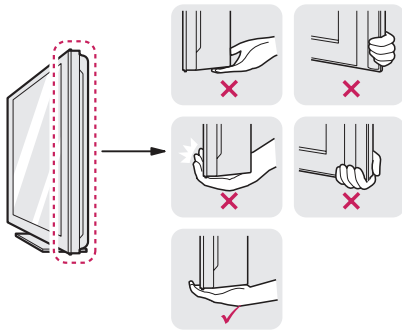


Panel de ligações (Consulte a p.14~16)

Mover e levantar o monitor

Ao mover ou levantar o monitor, siga as seguintes instruções para evitar arranhar ou danificar o monitor e garantir o transporte seguro, independentemente da sua forma ou tamanho.

- Aconselha-se a colocação do monitor na caixa ou embalagem original antes de tentar movê-lo.
- Antes de mover ou levantar o monitor, desligue o cabo de alimentação bem como os restantes cabos.
- Segure com firmeza as partes superior e inferior do monitor. Não segure diretamente no painel.



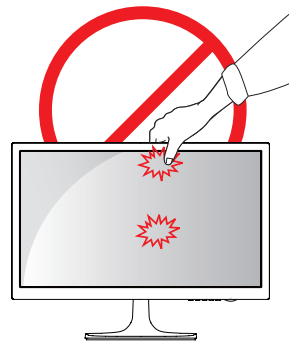
- Ao segurar o monitor, a tela não deverá estar voltada para você, para evitar aranhões.



- Ao mover o monitor, evite quaisquer choques ou agitações fortes do produto.
- Ao mover o monitor, mantenha-o em posição vertical e nunca o vire de lado nem o incline para o lado.

ATENÇÃO

- Evite, dentro do possível, tocar na tela do monitor. Isso poderá resultar em danos na tela ou em alguns dos pixels utilizados para criar imagens.



Configurar o monitor

Instalar a base do suporte

- 1 Coloque o Monitor com a tela virada para baixo sobre uma superfície plana e almofadada.



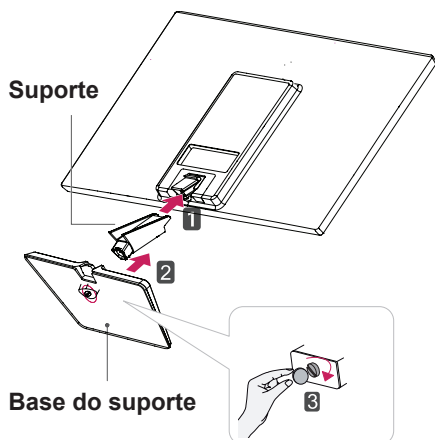
ATENÇÃO

Estenda uma esteira de espuma ou um pano de proteção macio sobre a superfície para proteger a tela de danos.

- 2 **1** Prenda o **Suporte** para o conjunto do monitor.
2 Prenda a **Base do suporte**.
3 Aperte o parafuso à direita com uma moeda.

16M38A

16M38I



19M38A

20M38A

22M38A

24M38A

19M38D

20M38D

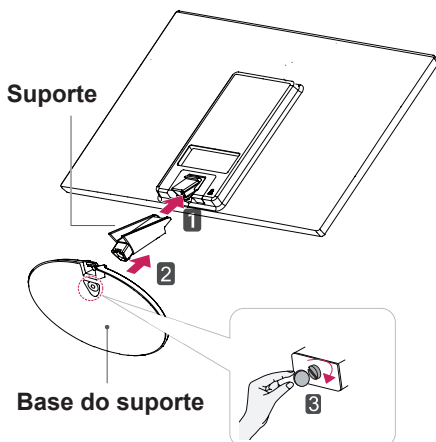
22M38D

24M38D

20M38H

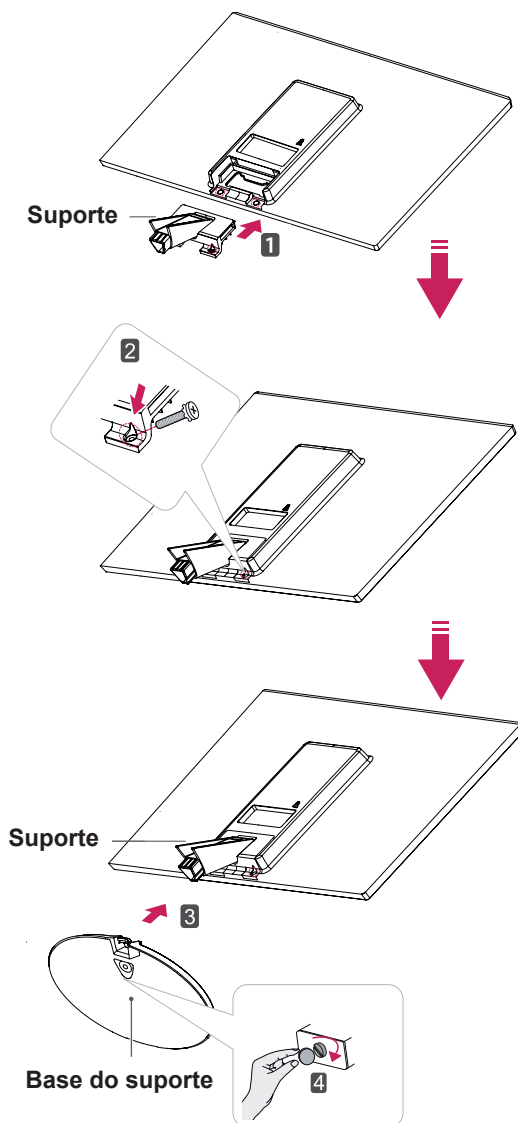
22M38H

24M38H



27MP38VQ | 27MP38HQ

- 1 Prenda o **Suporte** para o conjunto do monitor.
- 2 Use dois parafusos para fixar o **Suporte** e o conjunto do monitor.
- 3 Prenda a **Base do suporte**.
- 4 Aperte o parafuso à direita com uma moeda.



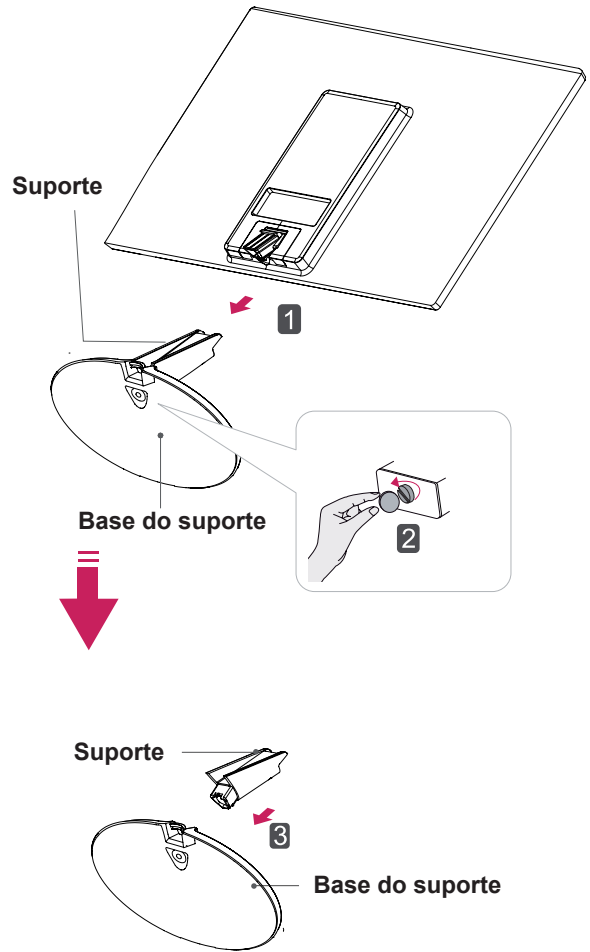
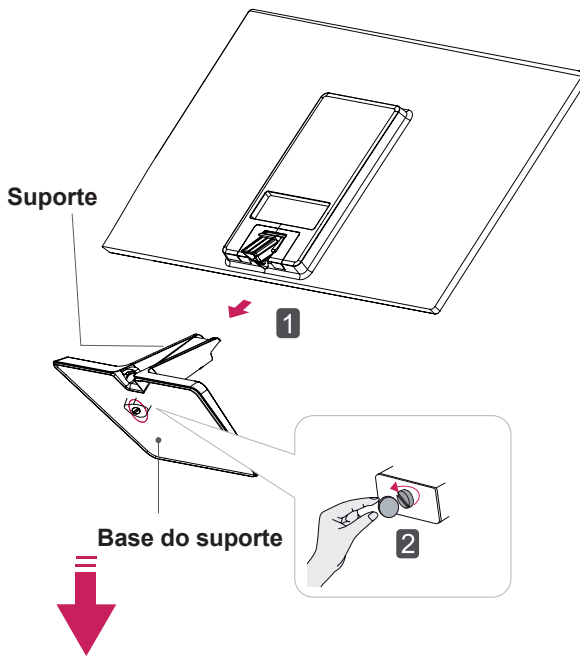
Retirar a base do suporte

- 1 Coloque o Monitor com a tela virada para baixo sobre uma superfície plana e almofadada.
- 2
 - 1 Retire o **Suporte** e a **Base do suporte** do conjunto do monitor.
 - 2 Vire o parafuso à esquerda com uma moeda.
 - 3 Retire a **Base do suporte**.

16M38A

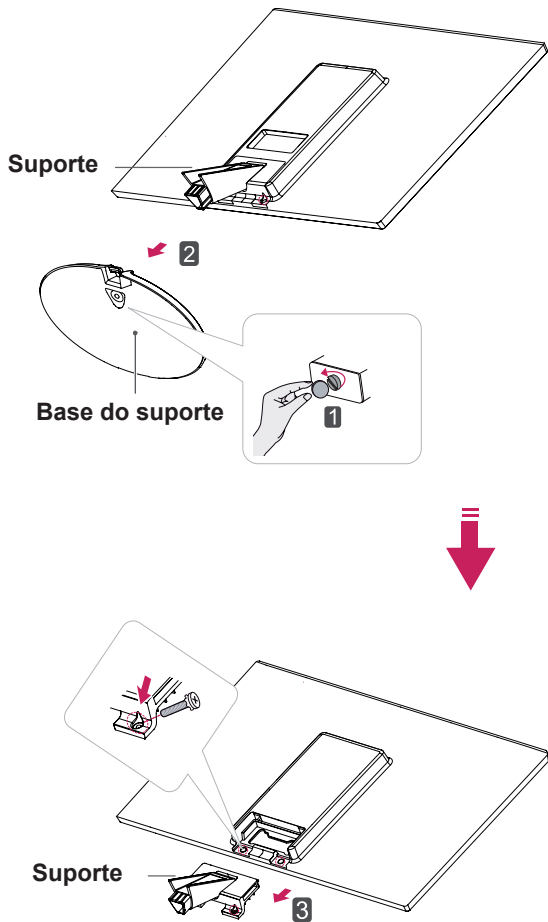
16M38I

19M38A	20M38A	22M38A	24M38A
19M38D	20M38D	22M38D	24M38D
	20M38H	22M38H	24M38H



27MP38VQ 27MP38HQ

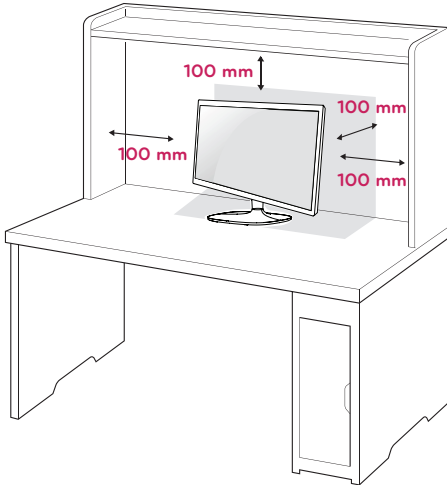
- 1 Vire o parafuso à esquerda com uma moeda.
- 2 Retire a **Base do suporte** do **Suporte**.
- 3 Remova dois parafusos e retire o **Suporte** do conjunto do monitor.

**ATENÇÃO**

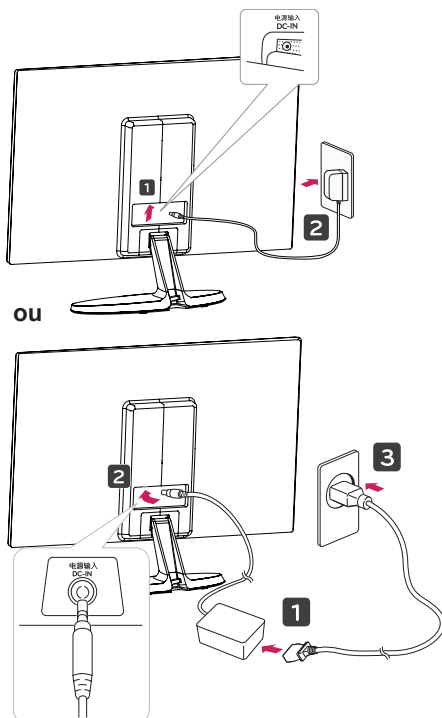
- Esta ilustração demonstra o modelo geral de ligação. O seu monitor pode ser diferente dos itens mostrados na imagem.
- Não transporte o produto virado ao contrário segurando apenas na base do suporte. O produto pode cair e ficar danificado ou causar-lhe ferimentos no pé.

Montar em uma mesa

- 1 Levante e incline o monitor até esta ficar na posição vertical na mesa.
Deixe um espaço livre de 100 mm (no mínimo) em relação à parede para uma ventilação adequada.



- 2 Conecte o adaptador c.a.-c.c. a fonte de alimentação da parede.



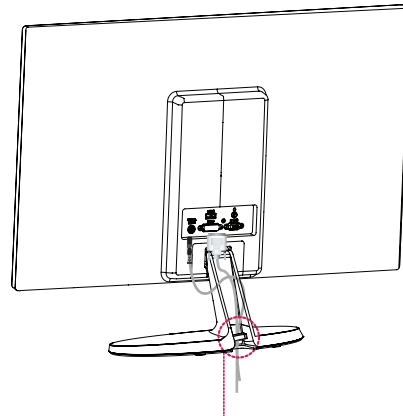
- 3 Pressione o botão (Power) na parte inferior do painel de interruptor para ligar a energia.



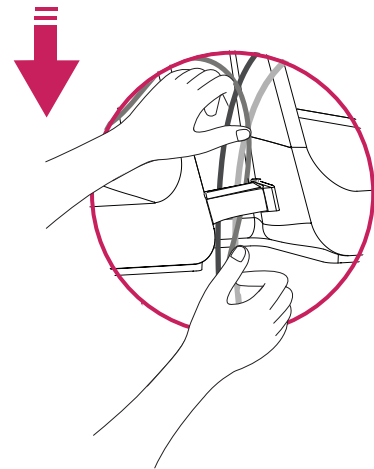
ATENÇÃO

Desligue o cabo de alimentação antes de deslocar o monitor para outra localização. Caso contrário, pode ocorrer um choque elétrico.

Usando o suporte do cabo

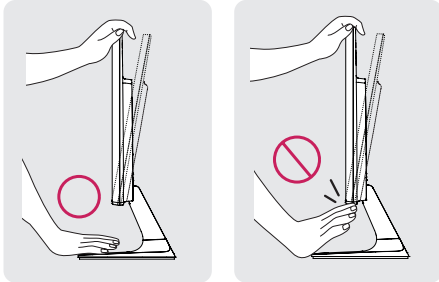


Suporte do cabo

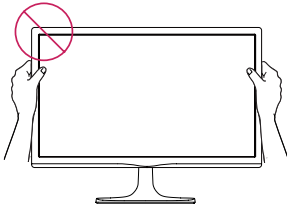


! AVISO

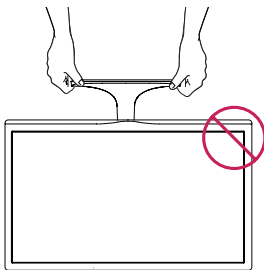
Quando ajustar o ângulo, não segure o Monitor pela parte inferior, tal como indicado na seguinte ilustração, uma vez que pode sofrer ferimentos nos dedos.



Não toque nem faça pressão com o dedo quando ajustar o ângulo do monitor.

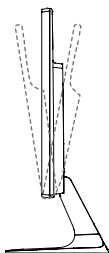


Não segure este conjunto como a imagem abaixo. A tela do monitor pode se desprender da base do suporte e machucar o seu corpo.

**! NOTA**

Incline num ângulo entre +20 e -5 graus para cima ou para baixo para ajustar o ângulo do monitor à visão.

-5° 20°



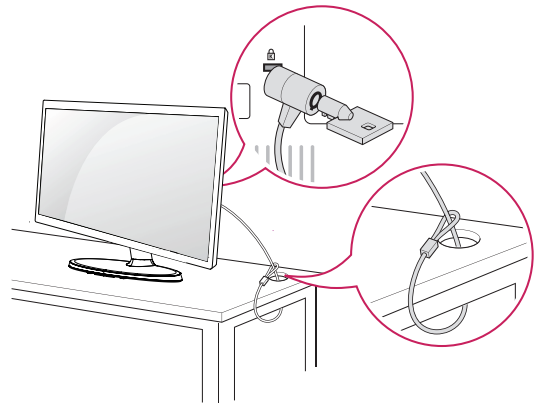
Frente

Traseira

Utilizar o sistema de segurança Kensington

O conector do sistema de segurança Kensington está localizado na parte posterior do monitor. Para mais informações sobre a sua instalação e utilização, consulte o manual fornecido com o sistema de segurança Kensington ou visite <http://www.kensington.com>.

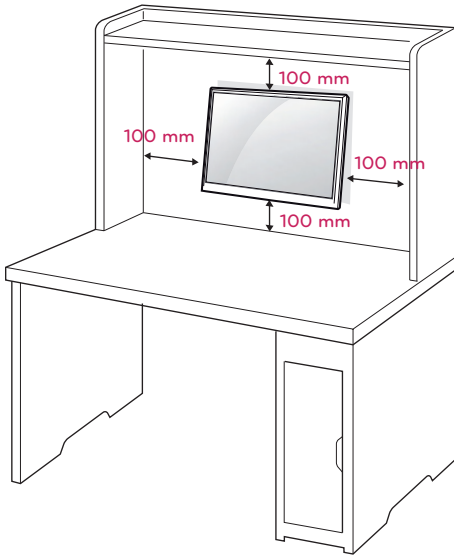
Ligue o cabo do sistema de segurança Kensington entre o monitor e uma mesa.

**! NOTA**

O sistema de segurança Kensington é opcional. Pode adquiri-lo na maior parte das lojas de produtos eletrônicos.

Montar em uma mesa

Para uma ventilação adequada, deixe uma distância de 100 mm em cada lado e a partir da parede. Estão disponíveis instruções de instalação detalhadas no seu fornecedor, consulte o Guia de configuração e instalação opcional do suporte de montagem na parede.



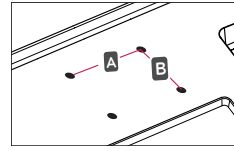
Se você pretende de montar o monitor na parede, fixe o suporte de montagem na parede (peça opcional) à parte traseira do monitor. Se instalar o monitor utilizando uma interface de montagem na parede (peças opcionais), monte-o com cuidado para cair.

- 1 Se você usar o parafuso maior do que o padrão, o monitor pode ficar danificado internamente.
- 2 Se você não usar o parafuso apropriado e o produto ficar danificado ou cair da posição montada, LG não é conderada responsável pelos incidentes.

Modelo	16M38A	19M38A	20M38A	22M38A
	16M38I	19M38D	20M38D	22M38D
Montagem na Parede (A x B)	75 x 75			
Parafuso padrão	M4			
Número de parafusos	4			

Modelo	24M38A	27MP38VQ	24M38H
	24M38D	27MP38HQ	
Montagem na Parede (A x B)	100 x 100		
Parafuso padrão	M4		
Número de parafusos	4		

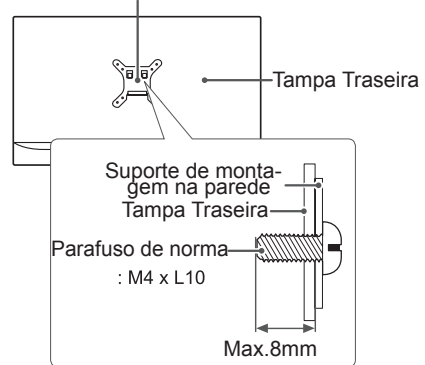
- Montagem na Parede (A x B)



ATENÇÃO

- Desligue primeiro o cabo de alimentação e depois desloque ou instale o monitor. Caso contrário, podem ocorrer choques.
- Se instalar o monitor em um teto ou em uma parede inclinada, o produto poderá cair e provocar ferimentos graves.
- Utilize apenas um suporte de montagem na parede autorizado pela LG e contacte o representante local ou pessoal qualificado.
- Não aperte demais os parafusos, pois isso pode danificar o monitor e anular a garantia.
- Utilize apenas parafusos e suportes de montagem na parede que cumpram a norma VESA. Danos materiais ou ferimentos causados por uma má utilização ou pelo uso de um acessório inadequado não estão cobertos pela garantia.
- O comprimento do parafuso a partir da superfície externa da tampa traseira deve ser inferior a 8 mm.

Suporte de montagem na parede



NOTA

- Utilize os parafusos indicados nas especificações para parafusos da norma VESA.
- O kit de montagem na parede inclui um manual de instalação e as peças necessárias.
- O suporte de montagem na parede é opcional. Pode obter acessórios adicionais através do seu fornecedor local.
- O comprimento dos parafusos pode ser diferente de acordo com o suporte de montagem na parede. Certifique-se de que utiliza parafusos com o comprimento correto.
- Para mais informações, consulte as instruções fornecidas com o suporte de montagem na parede.

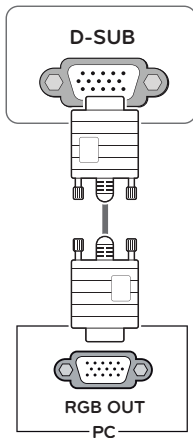
UTILIZAR O MONITOR

Ligação a um PC

- O seu monitor suporta a função Plug & Play*.
*Plug & Play: um PC reconhece um dispositivo logo que o usuário o liga, sem necessidade de configuração do dispositivo ou de intervenção por parte do usuário.

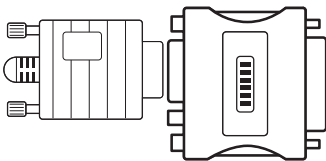
Ligação D-SUB

Transmite vídeo analógico do PC para o monitor. Ligue o PC ao monitor com o cabo de sinais D-sub de 15 pinos, conforme demonstrado nas seguintes ilustrações.



! NOTA

- Quando utilizar um conector de cabo de entrada de sinal D-Sub para Macintosh



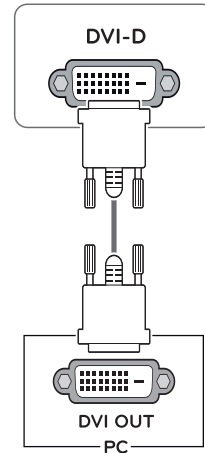
• Adaptador para Mac

Para ser utilizado com Macintosh da Apple, é necessário um adaptador independente para alterar a densidade do conector D-SUB VGA de 15 pinos (3 filas) do cabo fornecido para um conector de 15 pinos e 2 filas.

Ligação DVI-D

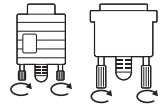
Transmite um sinal digital de vídeo e áudio do PC para o Monitor. Ligue o PC ao Monitor com um cabo DVI, conforme demonstrado nas seguintes ilustrações.

19M38D 20M38D 22M38D
24M38D 27MP38VQ



! ATENÇÃO

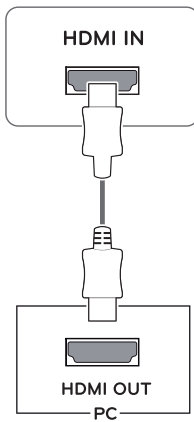
- Ligue o cabo de entrada do sinal e aperte-o, rodando os parafusos para a direita.
- Não exerça pressão na tela com o dedo durante um período prolongado, pois pode provocar distorções temporárias na tela.
- Evite a apresentação de uma imagem fixa na tela do aparelho durante um longo período de tempo para evitar queimar a imagem. Utilize uma proteção de tela se possível.



Ligação HDMI

Transmite os sinais de áudio e vídeo digital do PC para o Monitor. Conecte o PC ao monitor com o cabo HDMI, conforme mostrado nas ilustrações seguintes.

20M38H 22M38H 24M38H
27MP38VQ 27MP38HQ



! NOTA

- A utilização do modo HDMI PC pode provocar problemas de compatibilidade.
- Utilize um cabo certificado com o logotipo HDMI incluído. Se não utilizar um cabo HDMI certificado, a imagem pode não aparecer ou pode ocorrer um erro de ligação.
- Tipos de cabo HDMI recomendados
 - Cabo HDMI^{®/™} de alta velocidade
 - Cabo HDMI^{®/™} de alta velocidade com Ethernet

! NOTA

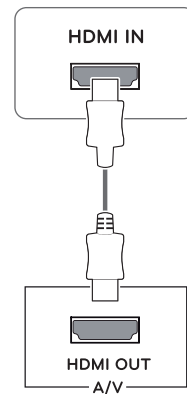
- Se pretender utilizar dois PCs com o monitor, ligue o cabo de sinal (D-SUB/DVI-D/HDMI) respectivamente no monitor.
- Se ligar o monitor quando ainda está frio, a imagem pode sofrer alguma vibração. Trata-se de uma situação normal.
- Podem aparecer alguns pontos vermelhos, verdes ou azuis na tela. Trata-se de uma situação normal.

Ligação a dispositivos AV

Ligação HDMI

Transmite os sinais de áudio e vídeo digital desde seus dispositivos AV ao monitor. Conecte o dispositivo AV para o monitor com o cabo HDMI conforme ilustrado abaixo.

20M38H 22M38H 24M38H
27MP38VQ 27MP38HQ



! NOTA

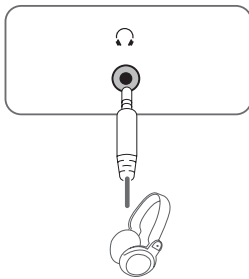
- A utilização do modo HDMI PC pode provocar problemas de compatibilidade.
- Utilize um cabo certificado com o logotipo HDMI incluído. Se não utilizar um cabo HDMI certificado, a imagem pode não aparecer ou pode ocorrer um erro de ligação.
- Tipos de cabo HDMI recomendados
 - Cabo HDMI^{®/™} de alta velocidade
 - Cabo HDMI^{®/™} de alta velocidade com Ethernet

Ligação a dispositivos externos

Ligação de dispositivos periféricos

Conectar dispositivos periféricos para o monitor usando as portas de saída de áudio..

20M38H	22M38H	24M38H
27MP38VQ	27MP38HQ	

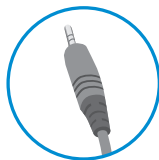


! NOTA

- Os dispositivos periféricos são vendidos em separado.
- Os cabos com plugues em ângulo podem ter problemas de folgas; utilize plugues retos sempre que possível.



Tipo de ângulo



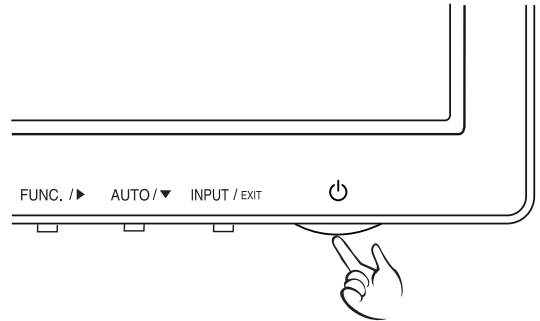
Tipo reto

! NOTA

- Fones de ouvido ou alto-falantes pode não funcionar normalmente, dependendo das configurações do PC do servidor.

Função de definição automática de imagem

Pressione o botão de energia na parte inferior do painel para ligar a energia. Quando o monitor está ligado, a "**Self Image Setting**" (**Definição automática de imagem**) A função é executada automaticamente. (Apenas suportado no Modo Analógico)

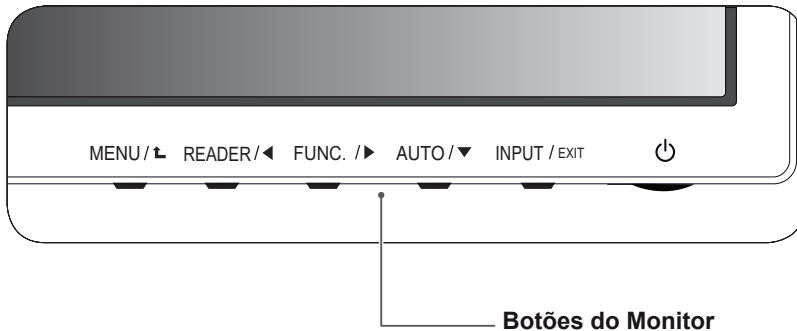


! NOTA

- **Função "Self Image Setting".**
Esta função proporciona ao usuário as definições ideais de visualização. Quando o usuário liga o monitor pela primeira vez, esta função ajusta a visualização automaticamente para as definições ideais para cada sinal de entrada individual. (Apenas suportado no Modo Analógico)
- **Função "AUTO".**
Se ocorrerem problemas tais como imagens e letras desfocados, vibração da tela ou tela inclinada durante a utilização do dispositivo, ou depois de alterar a resolução da tela, pressione o botão da função AUTO para melhorar a resolução. (Apenas suportado no Modo Analógico)

PERSONALIZAR AS DEFINIÇÕES

- 1 Pressione o botão desejado na parte inferior do monitor.
- 2 Alterar o valor do item de menu, pressionando os botões na parte inferior do Monitor.
Para voltar ao menu anterior ou definir outros itens do menu, utilize o botão da seta para cima (↑).
- 3 Selecione **EXIT (SAIR)** para sair do menu OSD.



Botão	Descrição
MENU / ↑	Acesso aos menus principais.(Consulte a p.18) OSD Locked/ OSD Unlocked (OSD BLOQUEA- DO/DESBLOQUEA- DO) Esta função permite bloquear as configurações atuais de controle, de modo que eles não possam ser alteradas inadvertidamente. Pressione e segure o botão de MENU alguns segundos. Em seguida, o OSD de " OSD Lock " irá aparecer. Depois disso, o usuário pode selecionar bloqueio ou desbloquear pressionando o botão esquerdo / direito. Se o usuário seleciona o ícone de " Lock " pressionando o botão de " OK ", a mensagem de " OSD Locked " vai aparecer. Caso contrário, "OSD Unlocked" aparecerá. Depois de selecionar o " Lock ", se você quer mudar para Desbloquear, você pode pressionar o botão de " MENU " por alguns segundos. A mensagem " OSD Unlocked " aparecerá.
READER / ◀	Usar esse botão para entrar no menu de Modo Leitura. Sua função funciona para exibir a tela , a imagem como papel para o conforto dos olhos. Se você quiser mais informações (Consulte a p.24).
FUNC. / ▶	Usar este botão para entrar em menu de SMART ENERGY SAVING, Modo de imagem,Deficiência de Cor.(Consulte a p.25~27)
AUTO / ▼	Ao ajustar as suas definições de visualização, pressione sempre o botão AUTO (AUTOMÁTICO) no MONITOR SETUP OSD (OSD DE CONFIGURAÇÃO DO MONITOR). (Apenas suportado no Modo Analógico) The best display mode (O melhor modo de visualização) 16M38A/16M38I/19M38A/19M38D: 1366 x 768 20M38A/20M38D/20M38H: 1600 x 900 22M38A/22M38D/22M38H/24M38A/24M38D/24M38H/27MP38HQ/27MP38VQ: 1920 x 1080
INPUT / EXIT	Pode selecionar o sinal de entrada. • Quando estão ligados, pelo menos, dois sinais de entrada, pode selecionar o sinal de entrada que pretende (D-SUB/DVI-D/HDMI). • Quando está ligado apenas um sinal, este é detectado automaticamente. A predefinição é D-SUB. EXIT Sair do OSD.
⏻ (Power Button)	Liga e desliga a alimentação. Power Indicator (Indicador de Power [Alimentação]) O indicador de energia fica branco se o visor está funcionando corretamente (No Modo). Se a tela estiver em modo de espera, o indicador de energia pisca branco.

Personalizar as definições

Definições do Menu

- 1 Pressione o botão **MENU** na parte inferior do conjunto do monitor para exibir o **Menu OSD**.
- 2 Defina as opções pressionando ◀ ou ▶ ou ▼.
- 3 Selecione o botão **Próximo Menu** para acessar mais opções de configurações.
- 4 Selecione **EXIT (Sair)** para sair do menu OSD.
Para voltar ao menu anterior ou definir outros itens do menu, utilize o botão da seta para cima (⬆).



São explicadas abaixo cada uma das opções.

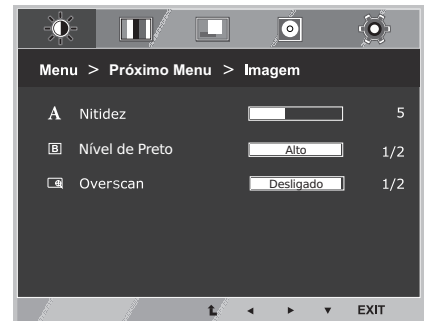
Menu	Analogico	Digital	HDMI	Descrição
Brilho	•	•	•	Para ajustar o brilho da tela
Contraste	•	•	•	
Tempo de resposta 27MP38VQ 27MP38HQ	•		•	Você pode definir um tempo de resposta para imagens exibidas com baseada velocidade da tela. Para um ambiente normal, é recomendado que você use 'Desligar'. Para uma imagem em movimento rápido, é recomendado que você use 'Alto'.
Wide/Original	•	•	•	Wide Muda para imagem completa de acordo com o sinal de entrada de imagem.
				Original Altera a proporção de sinal de entrada de imagem para a original. * Esta função apenas funciona se as resoluções de entrada forem inferiores à proporção predefinida do monitor (16:9).
Conf. de Fábrica	•	•	•	Restaurar todas as configurações padrão de fábrica. Pressione os botões ◀, ▶ para redefinir imediatamente.

Menu > Próximo Menu		Analogico	Digital	HDMI	Descrição
Imagem	Nitidez	•	•	•	Para ajustar a nitidez da tela
	Nível de Preto <input type="text" value="20M38H"/> <input type="text" value="22M38H"/> <input type="text" value="24M38H"/> <input type="text" value="27MP38VQ"/> <input type="text" value="27MP38HQ"/>			•	Para definir o nível de deslocamento
	Overscan <input type="text" value="20M38H"/> <input type="text" value="22M38H"/> <input type="text" value="24M38H"/> <input type="text" value="27MP38VQ"/> <input type="text" value="27MP38HQ"/>			•	Para melhorar a clareza e estabilidade da tela
Cor	Gama	•	•	•	Para personalizar a cor da tela
	Temp. de Cor				
	Seis cores <input type="text" value="27MP38VQ"/> <input type="text" value="27MP38HQ"/>				
	Reiniciar Cor <input type="text" value="27MP38VQ"/> <input type="text" value="27MP38HQ"/>				
Visor	Horizontal	•			Para ajustar a posição da tela
	Vertical				
	Sincronismo	•			Para melhorar a clareza e estabilidade da tela
	Fase				
Áudio <input type="text" value="20M38H"/> <input type="text" value="22M38H"/> <input type="text" value="24M38H"/> <input type="text" value="27MP38VQ"/> <input type="text" value="27MP38HQ"/>	Volume			•	Para ajustar o volume
	Outros				
	Idioma	•	•	•	Para personalizar o estado da tela pelo ambiente de operação de usuário
	Luz de Alimentação				
	Standby Autom. <input type="text" value="20M38H"/> <input type="text" value="22M38H"/> <input type="text" value="24M38H"/> <input type="text" value="27MP38VQ"/> <input type="text" value="27MP38HQ"/>	•	•	•	
	Resolução <input type="text" value="19M38A"/> <input type="text" value="20M38A"/> <input type="text" value="22M38A"/> <input type="text" value="24M38A"/> <input type="text" value="27MP38VQ"/> <input type="text" value="19M38D"/> <input type="text" value="20M38D"/> <input type="text" value="22M38D"/> <input type="text" value="24M38D"/> <input type="text" value="27MP38HQ"/> <input type="text" value="20M38H"/> <input type="text" value="22M38H"/> <input type="text" value="24M38H"/>	•			

- **Analogico:** Entrada D-SUB(sinal analógico).
- **Digital:** Entrada DVI-D(sinal digital).
- **HDMI:** Entrada HDMI(sinal digital).

Imagem

- 1 Pressione o botão **MENU** na parte inferior do conjunto do monitor para exibir o **Menu OSD**.
- 2 Selecione o botão **Próximo Menu** para acessar mais opções de configurações.
- 3 Entre para **Imagem** pressionando o botão **▼**.
- 4 Defina as opções pressionando **◀** ou **▶** ou **▼**.
- 5 Selecione **EXIT (Sair)** para sair do menu OSD.
Para voltar ao menu anterior ou definir outros itens do menu, utilize o botão da seta para cima (**⬆**).

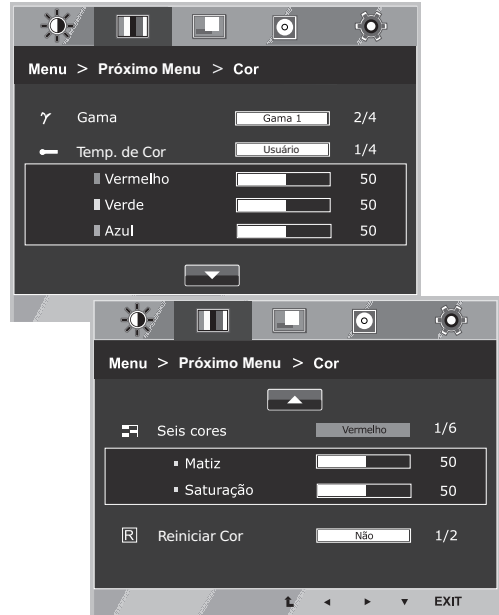


São explicadas abaixo cada uma das opções.

Menu > Próximo Menu > Imagem	Descrição
Nitidez	Para ajustar a nitidez da tela
Nível de Preto 20M38H 22M38H 24M38H 27MP38VQ 27MP38HQ	pode definir o nível de desvio. Se selecionar "Alto", a imagem ficará clara, e se selecionar "Baixo", a imagem ficará escura. (Apenas para a entrada HDMI) • Offset Como critério do sinal de vídeo, este é a imagem mais escura que o monitor consegue apresentar.
Overscan 20M38H 22M38H 24M38H 27MP38VQ 27MP38HQ	para selecionar o intervalo de imagem de saída para a sincronização de DTV na entrada HDMI. (Somente para a entrada HDMI) Recomenda a função de escaneamento para ligar quando se conecta equipamento de AV.

Cor

- 1 Pressione o botão **MENU** na parte inferior do conjunto do monitor para exibir o **Menu OSD**.
- 2 Selecione o botão **Próximo Menu** para acessar mais opções de configurações.
- 3 Selecione **Cor** pressionando o botão **►**.
- 4 Entre para **Cor** pressionando o botão **▼**.
- 5 Defina as opções pressionando **◀** ou **►** ou **▼**.
- 6 Selecione **EXIT (Sair)** para sair do menu OSD. Para voltar ao menu anterior ou definir outros itens do menu, utilize o botão da seta para cima (**▲**).

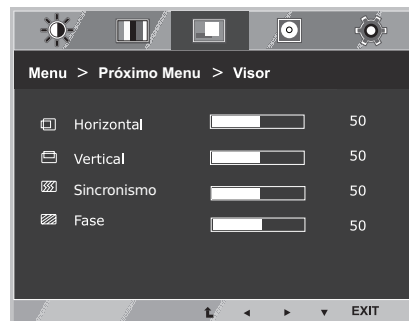


São explicadas abaixo cada uma das opções.

Menu > Próximo Menu > Cor	descrição				
Gama	Defina o seu próprio valor de gama. :Gama 0,Gama 1, Gama 2, Desligar no monitor, os valores altos de gamma exibem imagens enegrecidas e os valores baixos de gamma exibem imagens esbranquiçadas. Se o usuário não quiser que gama ajustado, o usuário pode selecionar Gama desligado.				
Temp. de Cor	Usuário <ul style="list-style-type: none"> • Vermelho: Definir os seus próprios níveis de cor vermelha. • Verde: Definir os seus próprios níveis de cor verde. • Azul: Definir os seus próprios níveis de cor azul. Seleciona a cor da tela. Quente: Define a temperatura da cor da tela para quente (mais vermelho). Médio: Define a temperatura da cor da tela para média. Frio: Define a temperatura da cor da tela para fria (mais azul).				
Seis cores 27MP38VQ 27MP38HQ	definir e armazena o matiz e a saturação por seis cores (Vermelho / Verde / Azul / cyan / Magenta / Amarelo) para satisfazer o requerimento de cor do usuário. <table border="1" style="width: 100%; border-collapse: collapse;"> <tr> <td style="width: 20%;">Matiz</td> <td>ajustar o matiz da tela</td> </tr> <tr> <td>Saturação</td> <td>ajustar a nitidez de cor na tela. Os valores mais baixos fazem a nitidez de cor mais fraca e cores mais claras, enquanto os valores mais altos fazem a nitidez de cores mais forte e cores escuras.</td> </tr> </table>	Matiz	ajustar o matiz da tela	Saturação	ajustar a nitidez de cor na tela. Os valores mais baixos fazem a nitidez de cor mais fraca e cores mais claras, enquanto os valores mais altos fazem a nitidez de cores mais forte e cores escuras.
Matiz	ajustar o matiz da tela				
Saturação	ajustar a nitidez de cor na tela. Os valores mais baixos fazem a nitidez de cor mais fraca e cores mais claras, enquanto os valores mais altos fazem a nitidez de cores mais forte e cores escuras.				
Reiniciar Cor 27MP38VQ 27MP38HQ	redefinir as configurações de cores para as configurações de default de fábrica pelo dispositivo de entrada atual.				

Visor

- 1 Pressione o botão **MENU** na parte inferior do conjunto do monitor para exibir o **Menu OSD**.
- 2 Selecione o botão **Próximo Menu** para acessar mais opções de configurações.
- 3 Selecione **Visor** pressionando o botão ►.
- 4 Entre para **Visor** pressionando o botão ▼.
- 5 Defina as opções pressionando ◀ ou ► ou ▼.
- 6 Selecione **EXIT (Sair)** para sair do menu OSD.
Para voltar ao menu anterior ou definir outros itens do menu, utilize o botão da seta para cima (⬆).



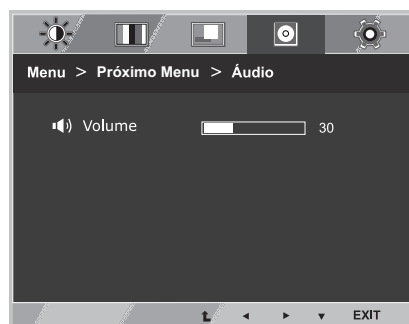
São explicadas abaixo cada uma das opções.

Menu > Próximo Menu > Visor	descrição
Horizontal	para mover imagens a esquerda e a direita.
Vertical	para mover imagens para cima e para baixo.
Sincronismo	para minimizar as barras verticais ou listras visíveis no fundo de tela. O tamanho da tela horizontal também será alterado.
Fase	para ajustar o foco da exibição. Este item permite remover qualquer ruído horizontal e limpar ou aguçar a imagem de característica.

Áudio

20M38H 22M38H 24M38H
27MP38VQ 27MP38HQ

- 1 Pressione o botão **MENU** na parte inferior do conjunto do monitor para exibir o **Menu OSD**.
- 2 Selecione o botão **Próximo Menu** para acessar mais opções de configurações.
- 3 Selecione **Áudio** pressionando o botão ►.
- 4 Entre para **Volume** pressionando o botão ▼.
- 5 Defina as opções pressionando os botões ◀ ou ►.
- 6 Selecione **EXIT (SAIR)** para sair do menu OSD.
Para voltar ao menu anterior ou definir outros itens do menu, utilize o botão da seta para cima (⬆).

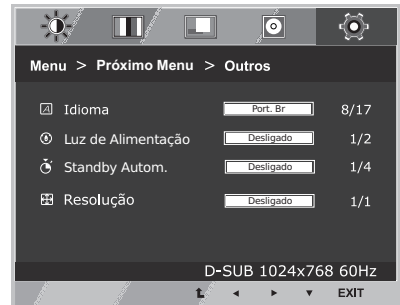


São explicadas abaixo cada uma das opções.

Menu > Próximo Menu > Áudio	descrição
Volume	Para ajustar o volume do Headphone / fone de ouvido. (Apenas para a entrada HDMI)

Outros

- 1 Pressione o botão **MENU** na parte inferior do conjunto do monitor para exibir o **Menu OSD**.
- 2 Selecione o botão **Próximo Menu** para acessar mais opções de configurações.
- 3 Selecione **Outros** pressionando o botão **▶**.
- 4 Entre para **Outros** pressionando o botão **▼**.
- 5 Defina as opções pressionando **◀** ou **▶** ou **▼**.
- 6 Selecione **EXIT (Sair)** para sair do menu OSD. Para voltar ao menu anterior ou definir outros itens do menu, utilize o botão da seta para cima (**▲**).

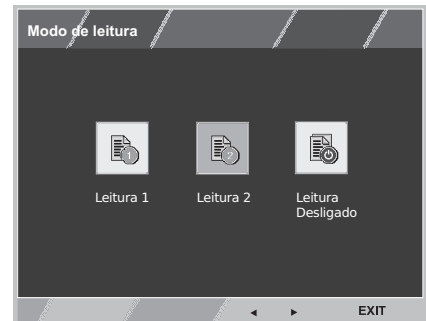


São explicadas abaixo cada uma das opções.

Menu > Próximo Menu > Outros	Descrição
Idioma	Para escolher a linguagem em que os nomes de controle serão exibidos.
Luz de Alimentação	Usa esta função para estabelecer o indicador de alimentação na parte inferior do monitor para Ligar ou Desligar . Se você estabelece para Desligar , ele vai estar desligado. Se defina Ligar em qualquer momento, o indicador de poder será automaticamente ligado.
Standby Autom. <input type="checkbox"/> 20M38H <input type="checkbox"/> 22M38H <input type="checkbox"/> 24M38H <input type="checkbox"/> 27MP38VQ <input type="checkbox"/> 27MP38HQ	O monitor mudará automaticamente para o modo de espera após um certo período.
Resolução	O usuário pode definir a resolução desejada. A função é ativada apenas quando a resolução de tela no seu computador está definida para o seguinte, exceto que a resolução errada de saída do PC.
<input type="checkbox"/> 19M38A <input type="checkbox"/> 19M38D	Desligar, 1024x768, 1280x768, 1360x768, 1366x768
<input type="checkbox"/> 20M38A <input type="checkbox"/> 22M38A <input type="checkbox"/> 24M38A <input type="checkbox"/> 27MP38VQ <input type="checkbox"/> 20M38D <input type="checkbox"/> 22M38D <input type="checkbox"/> 24M38D <input type="checkbox"/> 27MP38HQ	Desligar, 1024x768, 1280x768, 1360x768, 1366x768
<input type="checkbox"/> 20M38H <input type="checkbox"/> 22M38H <input type="checkbox"/> 24M38H	Desligar, 1280x960, 1600x900
	Desligar, 1440x900, 1600x900

Definições do Leitor

- 1 Pressione o botão **Leitor** na parte inferior do conjunto do monitor para exibir o **Modo de leitura** OSD.
- 2 Defina as opções pressionando os botões ◀ ou ▶.
- 3 Selecione **EXIT (Sair)** para sair do menu OSD.



São explicadas abaixo cada uma das opções.

Modo de leitura	Descrição
Leitura 1	É um modo que a tela é ajustada para o melhor para o jornal. Se você quiser tela mais brilhante, você pode controlar o brilho no Menu OSD.
Leitura 2	É um modo que a tela é ajustada para o melhor para o desenho animado. Se você quiser tela mais brilhante, você pode controlar o brilho no Menu OSD.
Leitura Desligado	É um modo de que modo leitor está desligado.

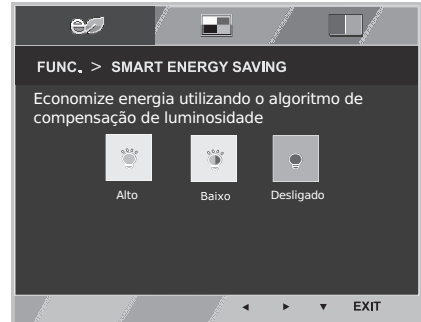
! NOTA

Se a opção do Modo Leitura é Leitor 1 ou Leitor 2, Modo de imagem será automaticamente personalizado Customizada, SMART ENERGY SAVING e Deficiência de cor será automaticamente Desligar.

Definições do FUNC.

SMART ENERGY SAVING

- 1 Pressione o botão **FUNC.** na parte inferior do conjunto do monitor para exibir o **FUNC.** OSD.
- 2 Entre para **SMART ENERGY SAVING** pressionando o botão **▼**.
- 3 Defina as opções pressionando os botões **◀** ou **▶**.
- 4 Selecione **EXIT (Sair)** para sair do menu OSD.
Para voltar ao menu anterior ou definir outros itens do menu, utilize o botão da seta para cima (**⬆**).



São explicadas abaixo cada uma das opções.

SMART ENERGY SAVING	Descrição
Alto	SMART ENERGY SAVING permite que você economize energia com esta função de alta energia eficiente.
Baixo	SMART ENERGY SAVING permite que você economize energia com esta função de baixa energia eficiente.
Desligado	Desativa a SMART ENERGY SAVING.

* **SMART ENERGY SAVING** : Economize energia utilizando o algoritmo de compensação de luminância.

! NOTA

- Os dados de economia dependem do painel. Por isso, estes valores devem variar por cada painel e por fabricante do painel. Se a opção de SMART ENERGY SAVING é Alto ou Baixo, luminosidade do monitor tornar-se maior ou menor dependerá de fonte.
- Se a opção de SMART ENERGY SAVING é Alto ou Baixo, Modo de imagem será automaticamente Customizada, Modo Leitura e Deficiência de cor será automaticamente Desligado.

Modo de Imagem

- 1 Pressione o botão **FUNC.** na parte inferior do conjunto do monitor para exibir o **FUNC.** OSD.
- 2 Selecione **Modo de Imagem** pressionando o botão ►.
- 3 Entre para **Modo de Imagem** pressionando o botão ▼.
- 4 Defina as opções pressionando os botões ◀ ou ►.
- 5 Selecione **EXIT (Sair)** para sair do menu OSD.
Para voltar ao menu anterior ou definir outros itens do menu, utilize o botão da seta para cima (⬆).

Modo PC



Modo AV

20M38H 22M38H 24M38H
27MP38VQ 27MP38HQ



São explicadas abaixo cada uma das opções.

Modo De Imagem	Descrição
Personalizado	É um modo que o usuário pode ajustar cada elemento. É possível ajustar o modo de cor do menu principal.
Texto	É um modo que a tela é ajustada para trabalhos de texto.
Foto	É um modo que a tela é ajustada para ver as imagens.
Cinema	É um modo que a tela é ajustada para ver os vídeos.
Jogos	É um modo que a tela é ajustada para jogar um jogo.

20M38H 22M38H 24M38H
27MP38VQ 27MP38HQ

Modo De Imagem	descrição
Personalizado	é um modo que o usuário pode ajustar cada elemento. É possível ajustar o modo de cor do menu principal.
Vívido 1	ajusta a imagem de vídeo para o ambiente, aumentando o contraste, brilho, cor e nitidez.
Vívido 2	
Padrão	ajusta a imagem para o ambiente normal.
Cinema	é um modo que a tela é ajustada para ver os vídeos.

! NOTA

Se a opção de Modo de imagem não é Customizada, Modo Leitura, SMART ENERGY SAVING e Deficiência de cor será automaticamente Desligado.

Deficiência de Cor

- 1 Pressione o botão **FUNC.** na parte inferior do conjunto do monitor para exibir o **FUNC.** OSD.
- 2 Selecione **Deficiência de Cor** pressionando o botão ►.
- 3 Entre para **Deficiência de Cor** pressionando o botão ▼.
- 4 Defina as opções pressionando os botões ◀ ou ▶.
- 5 Selecione **EXIT (Sair)** para sair do menu OSD.
Para voltar ao menu anterior ou definir outros itens do menu, utilize o botão da seta para cima (⬆).



São explicadas abaixo cada uma das opções.

Deficiência de Cor	Descrição
Ligado	Este modo é para os usuários que não conseguem distinguir entre o vermelho e o verde, e permite aos usuários com fraqueza core para distinguir facilmente entre as duas cores.
Desligado	O modo Deficiência de cor modo está desativado.

! NOTA

- Este é um dispositivo para usuário com deficiência de cor. Portanto, se você se sentir desconfortável com a tela, por favor, desligue essa função.
- Esta função não permite distinguir algumas cores em algumas imagens.
- Se a opção de Deficiência de cor estiver ligada, Modo Leitura e SMART ENERGY SAVING serão automaticamente desligados e Modo de imagem será Customizada .

RESOLUÇÃO DE PROBLEMAS

Verifique o seguinte antes de contactar a assistência.

A imagem não aparece	
O cabo de alimentação do monitor está ligado?	<ul style="list-style-type: none"> Verifique se o cabo de alimentação do monitor está corretamente ligado a uma tomada de alimentação.
A luz do indicador de power (alimentação) está ligada?	<ul style="list-style-type: none"> Pressione o botão Power (alimentação).
O indicador de power (alimentação) está intermitente?	<ul style="list-style-type: none"> Se o monitor está em modo de economia de energia, experimente deslocar o mouse ou pressionar alguma tecla no teclado para fazer aparecer a imagem. Experimente ligar o computador.
Vê uma mensagem "OUT OF RANGE" na tela?	<ul style="list-style-type: none"> Esta mensagem aparece quando o sinal do PC (placa gráfica) está fora do limite horizontal ou vertical do monitor. Consulte a seção "Especificações" deste manual e configure novamente o seu monitor.
Vê uma mensagem "SEM SINAL" na tela?	<ul style="list-style-type: none"> Esta mensagem é apresentada quando não existe cabo de sinal entre o PC e o monitor ou quando o mesmo se encontra desligado. Verifique o cabo e ligue-o novamente.

Vê uma mensagem "OSD LOCKED" na tela?	
Vê uma mensagem "OSD LOCKED" quando pressiona o botão MENU?	<ul style="list-style-type: none"> Pode bloquear as definições de controle atuais, para que não possam ser alteradas inadvertidamente. Pode desbloquear os controles OSD em qualquer altura mantendo premido o botão MENU durante vários segundos: aparecerá a mensagem "OSD UNLOCKED".

A imagem apresentada está incorreta	
As posições apresentadas estão incorretas.	<ul style="list-style-type: none"> Pressione o botão AUTO para ajustar automaticamente a imagem apresentada para as definições ideais.
São visíveis faixas ou barras horizontais ou verticais no fundo.	<ul style="list-style-type: none"> Pressione o botão AUTO para ajustar automaticamente a imagem apresentada para as definições ideais.
O ruído horizontal de qualquer imagem ou caracteres não é apresentado corretamente.	<ul style="list-style-type: none"> Pressione o botão AUTO para ajustar automaticamente a imagem apresentada para as definições ideais. Vá a Painel de Controle ► Monitor ► Definições e ajuste o monitor para a resolução recomendada ou ajuste a imagem do monitor para as definições ideais. Defina a resolução de cores para mais de 24 bits (True Color).

**ATENÇÃO**

- Vá a **Painel de Controle ► Monitor ► Definições** e verifique se a frequência ou resolução foram alteradas. Caso tenham sido, volte a ajustar a placa de vídeo para a resolução recomendada.
- Se não estiver selecionado a resolução recomendada (resolução ideal), as letras podem ficar desfocadas e a imagem pode ficar escurecida, truncada ou polarizada. Certifique-se de que seleciona a resolução recomendada.
- O método de definição pode ser diferente de acordo com o computador e SO (Sistema Operacional) e o desempenho da placa gráfica pode não suportar a resolução mencionada acima. Neste caso, contacte o fabricante do computador ou da placa de vídeo.

A imagem apresentada está incorreta

A cor da imagem é monocromática ou anormal.

- Verifique se o cabo de sinal está corretamente ligado e utilize uma chave de parafusos para o apertar se necessário.
- Certifique-se de que a placa de vídeo está corretamente inserida na ranhura.
- Defina a resolução de cores para mais de 24 bits (True Color) em **Painel de Controle ► Definições**.

A tela está intermitente.

- Verifique se a tela está no Modo Linha interlaçada, e caso esteja, altere-o para a resolução recomendada.

Vê uma mensagem "Unrecognized monitor, Plug&Play (VESA DDC) monitor found"?

Instalou o driver do monitor?

- Certifique-se de instalar o driver do monitor a partir do CD que vem com o seu monitor. Ou pode também baixar o driver a partir do nosso website: www.lge.com.
- Certifique-se de que verifica se a placa de vídeo suporta a função Plug&Play.

ESPECIFICAÇÕES

16M38A

16M38I

Monitor	Tipo tela	Tela plano LCD TFT de Revestimento anti-brilho
	Distância entre pixels	0,252 mm x 0,252 mm (Distância entre pixels)
Resolução	Máx.	1366 x 768 @ 60 Hz
	Recomendada	VESA 1366 x 768 @ 60 Hz
Consumo de energia (Típ.)	Ligado: 5,5 W Típ. (Condições de entrega) * Modo de espera ≤ 0,3 W Desligado ≤ 0,3 W	
Potência de alimentação	19 V --- 0,8 A	
Adaptador CA/CC	Tipo ADS-18SG-19-3 19016G, fabricado por SHENZHEN HONOR ELECTRONIC ou Tipo ADS-18FSG-19 19016GPG, fabricado por SHENZHEN HONOR ELECTRONIC ou Tipo ADS-18FSG-19 19016GPI, fabricado por SHENZHEN HONOR ELECTRONIC ou Tipo ADS-18FSG-19 19016GPCU, fabricado por SHENZHEN HONOR ELECTRONIC ou Tipo ADS-18FSG-19 19016GPB, fabricado por SHENZHEN HONOR ELECTRONIC ou Tipo ADS-18FSG-19 19016EPCU-L, fabricado por SHENZHEN HONOR ELECTRONIC ou Tipo LCAP42, fabricado por LIEN CHANG ELECTRONIC ENTERPRISE ou Tipo LCAP36-A, fabricado por LIEN CHANG ELECTRONIC ENTERPRISE ou Tipo LCAP36-E, fabricado por LIEN CHANG ELECTRONIC ENTERPRISE ou Tipo LCAP36-I, fabricado por LIEN CHANG ELECTRONIC ENTERPRISE ou Tipo LCAP36-U, fabricado por LIEN CHANG ELECTRONIC ENTERPRISE ou Tipo LCAP60-A, fabricado por LIEN CHANG ELECTRONIC ENTERPRISE ou Tipo LCAP43-B, fabricado por LIEN CHANG ELECTRONIC ENTERPRISE ou Tipo DA-16C19, fabricado por Asian Power Devices Inc. ou Tipo WA-16D19FG, fabricado por Asian Power Devices Inc. ou Tipo WA-16E19FK, fabricado por Asian Power Devices Inc. ou Tipo WA-16E19FA, fabricado por Asian Power Devices Inc.	
	Saído : 19 V --- 0,84 A	
	Tipo ADS-40SG-19-3 19025G, fabricado por SHENZHEN HONOR ELECTRONIC ou Tipo ADS-40FSG-19 19025GPG-1, fabricado por SHENZHEN HONOR ELECTRONIC ou Tipo ADS-40FSG-19 19025GPBR-1, fabricado por SHENZHEN HONOR ELECTRONIC ou Tipo ADS-40FSG-19 19025GPI-1, fabricado por SHENZHEN HONOR ELECTRONIC ou Tipo ADS-40FSG-19 19025GPCU-1, fabricado por SHENZHEN HONOR ELECTRONIC ou Tipo ADS-40FSG-19 19025GPB-2, fabricado por SHENZHEN HONOR ELECTRONIC ou Tipo LCAP21, fabricado por LIEN CHANG ELECTRONIC ENTERPRISE ou Tipo LCAP26-A, fabricado por LIEN CHANG ELECTRONIC ENTERPRISE ou Tipo LCAP26-E, fabricado por LIEN CHANG ELECTRONIC ENTERPRISE ou Tipo LCAP26-I, fabricado por LIEN CHANG ELECTRONIC ENTERPRISE ou Tipo LCAP26-B, fabricado por LIEN CHANG ELECTRONIC ENTERPRISE	
Saído : 19 V --- 1,3 A		
Dimensões (Largura x Altura x Profundidade)	Incluindo suporte	374,2 mm x 310,0 mm x 167,9 mm
	Excluindo suporte	374,2 mm x 247,5 mm x 57,3 mm
Peso	1,1 kg	
Ângulo de inclinação	-5° a 20°	
Condições ambientais	Temperatura de funcionamento	0°C a 40 °C
	Humidade de funcionamento	≤ 80%
	Temperatura de armazenamento	-20°C a 60 °C
	Humidade de armazenamento	≤ 85%

As especificações do produto acima indicadas podem ser alteradas sem aviso prévio devido à atualização das funções do produto.

* O nível de consumo de energia pode ser diferente por condição de operação e configuração de monitor.

* O consumo de energia do modo On é medido com padrão de teste LGE (Padrão Branco Completo, a resolução máxima).

			16M38A	16M38I
Sinal de vídeo	Frequência horizontal	30 kHz a 83 kHz (Automática)		
		30 kHz a 53 kHz (Automática)	•	•
	Frequência vertical	56Hz a 63Hz (D-SUB)	•	•
		56Hz a 75Hz (DVI-D)		
		56Hz a 61Hz (HDMI)		
	Sincronização	Sincronização separada	•	•
		digital		
Conector de entrada	Conector D-SUB de 15 pinos		•	•
	conector DVI-D (Digital)			
	Conector HDMI			

ESPECIFICAÇÕES

19M38A

19M38D

Monitor	Tipo de tela	Tela plano LCD TFT de Revestimento anti-brilho
	Distância entre pixels	0,3 mm x 0,3 mm (Distância entre pixels)
Resolução	Máx.	1366 x 768 @ 60 Hz
	Recomendada	VESA 1366 x 768 @ 60 Hz
Consumo de energia (Típ.)	Ligado: 19,8 W Típ. (Condições de entrega) * Modo de espera ≤ 0,3 W Desligado ≤ 0,3 W	
Potência de alimentação	19 V --- 0,8 A	
Adaptador CA/CC	Tipo ADS-18SG-19-3 19016G, fabricado por SHENZHEN HONOR ELECTRONIC ou Tipo ADS-18FSG-19 19016GPG, fabricado por SHENZHEN HONOR ELECTRONIC ou Tipo ADS-18FSG-19 19016GPI, fabricado por SHENZHEN HONOR ELECTRONIC ou Tipo ADS-18FSG-19 19016GPCU, fabricado por SHENZHEN HONOR ELECTRONIC ou Tipo ADS-18FSG-19 19016GPB, fabricado por SHENZHEN HONOR ELECTRONIC ou Tipo ADS-18FSG-19 19016EPCU-L, fabricado por SHENZHEN HONOR ELECTRONIC ou Tipo LCAP42, fabricado por LIEN CHANG ELECTRONIC ENTERPRISE ou Tipo LCAP36-A, fabricado por LIEN CHANG ELECTRONIC ENTERPRISE ou Tipo LCAP36-E, fabricado por LIEN CHANG ELECTRONIC ENTERPRISE ou Tipo LCAP36-I, fabricado por LIEN CHANG ELECTRONIC ENTERPRISE ou Tipo LCAP36-U, fabricado por LIEN CHANG ELECTRONIC ENTERPRISE ou Tipo LCAP60-A, fabricado por LIEN CHANG ELECTRONIC ENTERPRISE ou Tipo DA-16C19, fabricado por Asian Power Devices Inc. ou Tipo WA-16D19FG, fabricado por Asian Power Devices Inc. ou Tipo WA-16E19FK, fabricado por Asian Power Devices Inc. ou Tipo WA-16E19FA, fabricado por Asian Power Devices Inc.	
	Saído : 19 V --- 0,84 A	
Dimensões (Largura x Altura x Profundidade)	Incluindo suporte	441,3 mm x 350,2 mm x 167,8 mm
	Excluindo suporte	441,3 mm x 278,1 mm x 57,3 mm
Peso	1,9 kg	
Ângulo de inclinação	-5° a 20°	
Condições ambientais	Temperatura de funcionamento	0°C a 40 °C
	Humidade de funcionamento	≤ 80%
	Temperatura de armazenamento	-20°C a 60 °C
	Humidade de armazenamento	≤ 85%

As especificações do produto acima indicadas podem ser alteradas sem aviso prévio devido à atualização das funções do produto.

* O nível de consumo de energia pode ser diferente por condição de operação e configuração de monitor.

* O consumo de energia do modo On é medido com padrão de teste LGE (Padrão Branco Completo, a resolução máxima).

			19M38A	19M38D
Sinal de vídeo	Frequência horizontal	30 kHz a 83 kHz (Automática)		
		30 kHz a 61 kHz (Automática)	•	•
	Frequência vertical	56Hz a 75Hz (D-SUB)	•	•
		56Hz a 75Hz (DVI-D)		•
		56Hz a 75Hz (HDMI)		
	Sincronização	Sincronização separada	•	•
		digital		•
Conector de entrada	Conector D-SUB de 15 pinos		•	•
	conector DVI-D (Digital)			•
	Conector HDMI			

ESPECIFICAÇÕES

20M38A

20M38D

20M38H

Monitor	Tipo de tela	Tela plano LCD TFT de Revestimento anti-brilho
	Distância entre pixels	0,271 mm x 0,262 mm (Distância entre pixels)
Resolução	Máx.	1600 x 900 @ 60 Hz
	Recomendada	VESA 1600 x 900 @ 60 Hz
Consumo de energia (Típ.)	Ligado: 22 W Típ. (Condições de entrega) * Modo de espera ≤ 0,3 W Desligado ≤ 0,3 W	
Potência de alimentação	19 V --- 0,8 A	
Adaptador CA/CC	Tipo ADS-18SG-19-3 19016G, fabricado por SHENZHEN HONOR ELECTRONIC ou Tipo ADS-18FSG-19 19016GPG, fabricado por SHENZHEN HONOR ELECTRONIC ou Tipo ADS-18FSG-19 19016GPI, fabricado por SHENZHEN HONOR ELECTRONIC ou Tipo ADS-18FSG-19 19016GPCU, fabricado por SHENZHEN HONOR ELECTRONIC ou Tipo ADS-18FSG-19 19016GPB, fabricado por SHENZHEN HONOR ELECTRONIC ou Tipo ADS-18FSG-19 19016EPCU-L, fabricado por SHENZHEN HONOR ELECTRONIC ou Tipo LCAP42, fabricado por LIEN CHANG ELECTRONIC ENTERPRISE ou Tipo LCAP36-A, fabricado por LIEN CHANG ELECTRONIC ENTERPRISE ou Tipo LCAP36-E, fabricado por LIEN CHANG ELECTRONIC ENTERPRISE ou Tipo LCAP36-I, fabricado por LIEN CHANG ELECTRONIC ENTERPRISE ou Tipo LCAP36-U, fabricado por LIEN CHANG ELECTRONIC ENTERPRISE ou Tipo LCAP60-A, fabricado por LIEN CHANG ELECTRONIC ENTERPRISE ou Tipo DA-16C19, fabricado por Asian Power Devices Inc. ou Tipo WA-16D19FG, fabricado por Asian Power Devices Inc. ou Tipo WA-16E19FK, fabricado por Asian Power Devices Inc. ou Tipo WA-16E19FA, fabricado por Asian Power Devices Inc. Saído : 19 V --- 0,84 A	
Dimensões (Largura x Altura x Profundidade)	Incluindo suporte	463,0 mm x 358,8 mm x 167,8 mm
	Excluindo suporte	463,0 mm x 286,5 mm x 57,4 mm
Peso	2,0 kg	
Ângulo de inclinação	-5° a 20°	
Condições ambientais	Temperatura de funcionamento	0°C a 40 °C
	Humidade de funcionamento	≤ 80%
	Temperatura de armazenamento	-20°C a 60 °C
	Humidade de armazenamento	≤ 85%

As especificações do produto acima indicadas podem ser alteradas sem aviso prévio devido à atualização das funções do produto.

* O nível de consumo de energia pode ser diferente por condição de operação e configuração de monitor.

* O consumo de energia do modo On é medido com padrão de teste LGE (Padrão Branco Completo, a resolução máxima).

			20M38A	20M38D	20M38H
Sinal de vídeo	Frequência horizontal	30 kHz a 83 kHz (Automática)	•	•	•
		30 kHz a 61 kHz (Automática)			
	Frequência vertical	56Hz a 75Hz (D-SUB)	•	•	•
		56Hz a 75Hz (DVI-D)		•	
		56Hz a 75Hz (HDMI)			•
	Sincronização	Sincronização separada	•	•	•
digital			•	•	
Conector de entrada	Conector D-SUB de 15 pinos		•	•	•
	conector DVI-D (Digital)			•	
	Conector HDMI				•

ESPECIFICAÇÕES

22M38A

22M38D

22M38H

Monitor	Tipo de tela	Tela plano LCD TFT de Revestimento anti-brilho
	Distância entre pixels	0,248 mm x 0,248 mm (Distância entre pixels)
Resolução	Máx.	1920 x 1080 @ 60 Hz
	Recomendada	VESA 1920 x 1080 @ 60 Hz
Consumo de energia (Típ.)	Ligado: 25,3 W Típ. (Condições de entrega) * Modo de espera ≤ 0,3 W Desligado ≤ 0,3 W	
Potência de alimentação	19 V $\overline{\text{---}}$ 1,2 A	
Adaptador CA/CC	Tipo ADS-40SG-19-3 19025G, fabricado por SHENZHEN HONOR ELECTRONIC ou Tipo ADS-40FSG-19 19025GPG-1, fabricado por SHENZHEN HONOR ELECTRONIC ou Tipo ADS-40FSG-19 19025GPBR-1, fabricado por SHENZHEN HONOR ELECTRONIC ou Tipo ADS-40FSG-19 19025GPI-1, fabricado por SHENZHEN HONOR ELECTRONIC ou Tipo ADS-40FSG-19 19025GPCU-1, fabricado por SHENZHEN HONOR ELECTRONIC ou Tipo ADS-40FSG-19 19025GPB-2, fabricado por SHENZHEN HONOR ELECTRONIC ou Tipo ADS-25FSG-19 19025EPCU-1L, fabricado por SHENZHEN HONOR ELECTRONIC ou Tipo LCAP21, fabricado por LIEN CHANG ELECTRONIC ENTERPRISE ou Tipo LCAP26-A, fabricado por LIEN CHANG ELECTRONIC ENTERPRISE ou Tipo LCAP26-E, fabricado por LIEN CHANG ELECTRONIC ENTERPRISE ou Tipo LCAP26-I, fabricado por LIEN CHANG ELECTRONIC ENTERPRISE ou Tipo LCAP26-B, fabricado por LIEN CHANG ELECTRONIC ENTERPRISE ou Tipo LCAP51, fabricado por LIEN CHANG ELECTRONIC ENTERPRISE ou Tipo PA-1021-23, fabricado por Lite-On Technology Corporation	
	Saído : 19 V $\overline{\text{---}}$ 1,3 A	
Dimensões (Largura x Altura x Profundidade)	Incluindo suporte	508,5 mm x 386,5 mm x 186,7 mm
	Excluindo suporte	508,5 mm x 315,7 mm x 56,8 mm
Peso	22M38A 22M38D	2,4 kg
	22M38H	2,7 kg
Ângulo de inclinação	-5° a 20°	
Condições ambientais	Temperatura de funcionamento	0°C a 40 °C
	Humidade de funcionamento	≤ 80%
	Temperatura de armazenamento	-20°C a 60 °C
	Humidade de armazenamento	≤ 85%

As especificações do produto acima indicadas podem ser alteradas sem aviso prévio devido à actualização das funções do produto.

* O nível de consumo de energia pode ser diferente por condição de operação e configuração de monitor.

* O consumo de energia do modo On é medido com padrão de teste LGE (Padrão Branco Completo, a resolução máxima).

			22M38A	22M38D	22M38H
Sinal de vídeo	Frequência horizontal	30 kHz a 83 kHz (Automática)	•	•	•
		30 kHz a 61 kHz (Automática)			
	Frequência vertical	56Hz a 75Hz (D-SUB)	•	•	•
		56Hz a 75Hz (DVI-D)		•	
		56Hz a 75Hz (HDMI)			•
	Sincronização	Sincronização separada	•	•	•
digital			•	•	
Conector de entrada		Conector D-SUB de 15 pinos	•	•	•
		conector DVI-D (Digital)		•	
		Conector HDMI			•

ESPECIFICAÇÕES

24M38A

24M38D

24M38H

Monitor	Tipo de tela	Tela plano LCD TFT de Revestimento anti-brilho
	Distância entre pixels	0,272 mm x 0,272 mm (Distância entre pixels)
Resolução	Máx.	1920 x 1080 @ 60 Hz
	Recomendada	VESA 1920 x 1080 @ 60 Hz
Consumo de energia (Típ.)	Ligado: 27,5 W Típ. (Condições de entrega) * Modo de espera ≤ 0,3 W Desligado ≤ 0,3 W	
Potência de alimentação	19 V --- 1,2 A	
Adaptador CA/CC	Tipo ADS-40SG-19-3 19025G, fabricado por SHENZHEN HONOR ELECTRONIC ou Tipo ADS-40FSG-19 19025GPG-1, fabricado por SHENZHEN HONOR ELECTRONIC ou Tipo ADS-40FSG-19 19025GPBR-1, fabricado por SHENZHEN HONOR ELECTRONIC ou Tipo ADS-40FSG-19 19025GPI-1, fabricado por SHENZHEN HONOR ELECTRONIC ou Tipo ADS-40FSG-19 19025GPCU-1, fabricado por SHENZHEN HONOR ELECTRONIC ou Tipo ADS-40FSG-19 19025GPB-2, fabricado por SHENZHEN HONOR ELECTRONIC ou Tipo ADS-25FSG-19 19025EPCU-1L, fabricado por SHENZHEN HONOR ELECTRONIC ou Tipo LCAP21, fabricado por LIEN CHANG ELECTRONIC ENTERPRISE ou Tipo LCAP26-A, fabricado por LIEN CHANG ELECTRONIC ENTERPRISE ou Tipo LCAP26-E, fabricado por LIEN CHANG ELECTRONIC ENTERPRISE ou Tipo LCAP26-I, fabricado por LIEN CHANG ELECTRONIC ENTERPRISE ou Tipo LCAP26-B, fabricado por LIEN CHANG ELECTRONIC ENTERPRISE ou Tipo LCAP51, fabricado por LIEN CHANG ELECTRONIC ENTERPRISE ou Tipo PA-1021-23, fabricado por Lite-On Technology Corporation	
	Saído : 19 V --- 1,3 A	
Dimensões (Largura x Altura x Profundidade)	Incluindo suporte	556,2 mm x 415,1 mm x 186,7 mm
	Excluindo suporte	556,2 mm x 344,0 mm x 56,8 mm
Peso	2,8 kg	
Ângulo de inclinação	-5° a 20°	
Condições ambientais	Temperatura de funcionamento	0°C a 40 °C
	Humidade de funcionamento	≤ 80%
	Temperatura de armazenamento	-20°C a 60 °C
	Humidade de armazenamento	≤ 85%

As especificações do produto acima indicadas podem ser alteradas sem aviso prévio devido à atualização das funções do produto.

* O nível de consumo de energia pode ser diferente por condição de operação e configuração de monitor.

* O consumo de energia do modo On é medido com padrão de teste LGE (Padrão Branca Completo, a resolução máxima).

			24M38A	24M38D	24M38H
Sinal de vídeo	Frequência horizontal	30 kHz a 83 kHz (Automática)	•	•	•
		30 kHz a 61 kHz (Automática)			
	Frequência vertical	56Hz a 75Hz (D-SUB)	•	•	•
		56Hz a 75Hz (DVI-D)		•	
		56Hz a 75Hz (HDMI)			•
	Sincronização	Sincronização separada	•	•	•
		digital		•	•
Conector de entrada	Conector D-SUB de 15 pinos		•	•	•
	conector DVI-D (Digital)			•	
	Conector HDMI				•

ESPECIFICAÇÕES

27MP38HQ 27MP38VQ

Monitor	Tipo de tela	Tela plano LCD TFT de Revestimento anti-brilho
	Distância entre pixels	0,311 mm x 0,311 mm (Distância entre pixels)
Resolução	Máx.	1920 x 1080 @ 60 Hz
	Recomendada	VESA 1920 x 1080 @ 60 Hz
Consumo de energia (Típ.)	Ligado: 31,13 W Típ. (Condições de entrega) * Modo de espera ≤ 0,3 W Desligado ≤ 0,3 W	
Potência de alimentação	19 V --- 1,6 A	
Adaptador CA/CC	Tipo ADS-40SG-19-3 19032G, fabricado por SHENZHEN HONOR ELECTRONIC ou Tipo ADS-40FSG-19 19032GPG-1, fabricado por SHENZHEN HONOR ELECTRONIC ou Tipo ADS-40FSG-19 19032GPBR-1, fabricado por SHENZHEN HONOR ELECTRONIC ou Tipo ADS-40FSG-19 19032GPI-1, fabricado por SHENZHEN HONOR ELECTRONIC ou Tipo ADS-40FSG-19 19032GPCU-1, fabricado por SHENZHEN HONOR ELECTRONIC ou Tipo ADS-32FSG-19 19032EPCU-1L, fabricado por SHENZHEN HONOR ELECTRONIC ou Tipo LCAP21A, fabricado por LIEN CHANG ELECTRONIC ENTERPRISE ou Tipo LCAP26A-A, fabricado por LIEN CHANG ELECTRONIC ENTERPRISE ou Tipo LCAP26A-E, fabricado por LIEN CHANG ELECTRONIC ENTERPRISE ou Tipo LCAP26A-I, fabricado por LIEN CHANG ELECTRONIC ENTERPRISE ou Tipo LCAP26A-B, fabricado por LIEN CHANG ELECTRONIC ENTERPRISE ou Tipo LCAP51A, fabricado por LIEN CHANG ELECTRONIC ENTERPRISE ou Tipo PA-1031-23, fabricado por Lite-On Technology Corporation	
	Saído : 19 V --- 1,7 A	
Dimensões (Largura x Altura x Profundidade)	Incluindo suporte	641,4 mm x 459,7 mm x 203,0 mm
	Excluindo suporte	641,4 mm x 393,0 mm x 48,2 mm
Peso	4,4 kg	
Ângulo de inclinação	-5° a 20°	
Condições ambientais	Temperatura de funcionamento	0°C a 40 °C
	Humidade de funcionamento	≤ 80%
	Temperatura de armazenamento	-20°C a 60 °C
	Humidade de armazenamento	≤ 85%

As especificações do produto acima indicadas podem ser alteradas sem aviso prévio devido à atualização das funções do produto.

* O nível de consumo de energia pode ser diferente por condição de operação e configuração de monitor.

* O consumo de energia do modo On é medido com padrão de teste LGE (Padrão Branco Completo, a resolução máxima).

			27MP38HQ	27MP38VQ
Sinal de vídeo	Frequência horizontal	30 kHz a 83 kHz (Automática)	•	•
		30 kHz a 61 kHz (Automática)		
	Frequência vertical	56Hz a 75Hz (D-SUB)	•	•
		56Hz a 75Hz (DVI-D)		•
		56Hz a 75Hz (HDMI)	•	•
	Sincronização	Sincronização separada	•	•
digital		•	•	
Conector de entrada	Conector D-SUB de 15 pinos		•	•
	conector DVI-D (Digital)			•
	Conector HDMI		•	•

Modos predefinidos (Resolução)

CRONOMETRAGEM D-SUB/DVI-D

16M38A

16M38I

Modos de visualização (Resolução)	Frequência horizontal (kHz)	Frequência vertical (Hz)	Polaridade (H/V)	
640 x 480	31,5	60	-/-	
800 x 600	35,2	56	+/+	
800 x 600	37,9	60	+/+	
1024 x 768	48,363	60	-/-	
1280 x 720	45	60	+/+	
1366 x 768	47,712	59,79	+/+	Modo recomendado

19M38A

19M38D

Modos de visualização (Resolução)	Frequência horizontal (kHz)	Frequência vertical (Hz)	Polaridade (H/V)	
720 x 400	31,468	70	-/+	
640 x 480	31,469	60	-/-	
640 x 480	37,500	75	-/-	
800 x 600	37,879	60	+/+	
800 x 600	46,875	75	+/+	
832 x 624	49,725	75	-/-	
1024 x 768	48,363	60	-/-	
1366 x 768	47,712	60	+/+	Modo recomendado

20M38A

20M38D

20M38H

Modos de visualização (Resolução)	Frequência horizontal (kHz)	Frequência vertical (Hz)	Polaridade (H/V)	
720 x 400	31,468	70	-/+	
640 x 480	31,469	60	-/-	
640 x 480	37,500	75	-/-	
800 x 600	37,879	60	+/+	
800 x 600	46,875	75	+/+	
1024 x 768	48,363	60	-/-	
1024 x 768	60,023	75	+/+	
1152 x 864	67,500	75	+/+	
1600 x 900	60,000	60	+/+	Modo recomendado

22M38A 22M38D 22M38H 24M38A 24M38D 24M38H 27MP38HQ 27MP38VQ

Modos de visualização (Resolução)	Frequência horizontal (kHz)	Frequência vertical (Hz)	Polaridade (H/V)	
720 x 400	31,468	70	-/+	
640 x 480	31,469	60	-/-	
640 x 480	37,500	75	-/-	
800 x 600	37,879	60	+/+	
800 x 600	46,875	75	+/+	
1024 x 768	48,363	60	-/-	
1024 x 768	60,023	75	+/+	
1152 x 864	67,500	75	+/+	
1280 x 1024	63,981	60	+/+	
1280 x 1024	79,976	75	+/+	
1680 x 1050	65,290	60	-/+	
1920 x 1080	67,500	60	+/+	Modo recomendado

CRONOMETRAGEM HDMI

20M38H

Modo de apoio de fábrica (Modo Predefinido)	Frequência horizontal (kHz)	Frequência vertical (Hz)	HDMI
480P	31,50	60	O
576P	31,25	50	O
720P	37,50	50	O
720P	45,00	60	O

22M38H 24M38H 27MP38VQ 27MP38HQ

Modo de apoio de fábrica (Modo Predefinido)	Frequência horizontal (kHz)	Frequência vertical (Hz)	HDMI
480P	31,50	60	O
576P	31,25	50	O
720P	37,50	50	O
720P	45,00	60	O
1080P	56,25	50	O
1080P	67,50	60	O Modo recomendado

Indicador

Modo	Cor do LED
Ligado	Branco
Modo em espera	Piscando Branco
Desligado	Desligado

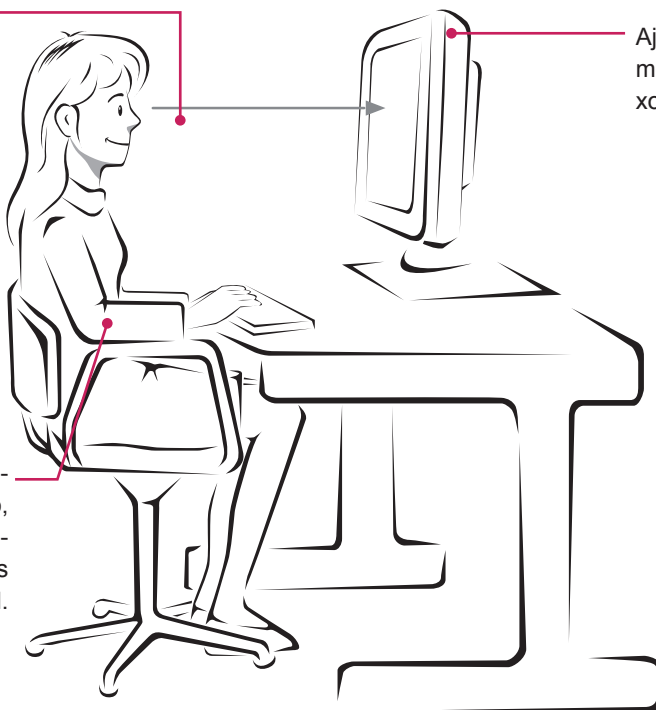
POSTURA CORRETA

Postura correta para utilizar o monitor.

Ajuste o monitor e a sua postura para lhe permitir visualizar imagens no ângulo de visualização ideal.

Ajuste a localização do monitor para evitar reflexos.

Coloque as mãos levemente no teclado, mantendo os cotovelos dobrados e os braços na horizontal.





Certifique-se de que lê as Precauções de segurança antes de utilizar o equipamento. Mantenha o Manual do utilizador (CD) num local acessível para futura referência. O modelo e o número de série do equipamento situam-se na parte traseira e num lado do equipamento. Escreva os dados abaixo caso seja necessário assistência.

MODELO _____

SÉRIE _____