

MANUEL D'UTILISATION CLIMATISEUR

Veuillez lire attentivement ce manuel avant d'utiliser votre climatiseur et conservez-le pour vous y référer ultérieurement.

CONDUITE MASQUÉE DANS LE PLAFOND

TABLE DES MATIÈRES

3 CONSIGNES DE SÉCURITÉ

6 AVANT DE LE FAIRE FONCTIONNER

7 ENTRETIEN ET MAINTENANCE

9 Avant d'appeler le service technique...

Consignes De Sécurité

Les consignes de sécurité suivantes sont destinées à éviter les risques ou dommages imprévus issus d'une utilisation dangereuse ou incorrecte de l'appareil.

Les consignes sont séparées en 'AVERTISSEMENT' et 'ATTENTION' comme décrit ci-dessous.



Ce symbole s'affiche pour indiquer des problèmes et des utilisations qui peuvent présenter des risques. Lire attentivement la partie qui comporte ce symbole et suivre les instructions afin d'éviter tout risque.



AVERTISSEMENT

Cela indique que tout manquement à suivre les instructions peut entraîner des blessures graves ou la mort.



ATTENTION

Cela indique que tout manquement à suivre les instructions peut entraîner des blessures légères ou endommager l'appareil.



AVERTISSEMENT

Installation

- N'utilisez pas un coupe-circuit défectueux ou à valeur nominale insuffisante. Utilisez cet appareil sur un circuit dédié.
 - Ceci risquerait de provoquer un incendie ou un choc électrique.
- Pour un travail électrique, contactez le distributeur, le vendeur, un électricien qualifié ou un Centre de Service Après Vente Agréé.
 - Ne démontez ni réparez le produit. Ceci risquerait de provoquer un incendie ou un choc électrique.
- Faites toujours une connexion reliée à la terre.
 - Autrement vous risquez de provoquer un incendie ou un choc électrique.
- Installez fermement le panneau et le couvercle du tableau de commande.
 - Autrement vous risquez de provoquer un incendie ou un choc électrique.
- Installez toujours un circuit et un disjoncteur dédiés.
 - Un câblage ou une installation inappropriés peuvent provoquer un incendie ou un choc électrique.
- Utilisez un disjoncteur ou fusible à valeur nominale appropriée.
 - Autrement vous risquez de provoquer un incendie ou un choc électrique.
- Ne modifiez ni prolongez le cordon d'alimentation.
 - Ceci risquerait de provoquer un incendie ou un choc électrique.
- N'installez pas, n'enlevez pas, ne remettez pas en place l'unité vous-même (si vous êtes un utilisateur).
 - Vous pourriez provoquer un incendie, un choc électrique, une explosion ou vous blesser.
- Prenez soin lorsque vous déballez et installez ce produit.
 - Les bords aiguisés peuvent provoquer des blessures. Faites attention en particulier aux bords du boîtier et aux ailettes du condenseur et de l'évaporateur.
- Contactez toujours le revendeur ou un centre de service après vente agréé pour effectuer l'installation.
 - Autrement, vous pourriez provoquer un incendie, un choc électrique, une explosion ou vous blesser.
- N'installez pas le produit sur un support d'installation défectueux.
 - Ceci peut provoquer des blessures, un accident ou bien endommager le produit.
- Vérifiez que la zone d'installation n'est pas abîmée par le temps.
 - Si la base s'écroule, le climatiseur pourrait tomber avec elle, provoquant des dommages matériels, une défaillance du produit et des blessures.
- N'allumez pas le disjoncteur ni l'alimentation lorsque le panneau frontal, le boîtier, le capot supérieur ou le couvercle du boîtier de commande sont retirés ou ouverts.
 - À défaut, vous vous exposez à un risque d'incendie, de choc électrique, d'explosion ou de décès.
- Utilisez une pompe à vide ou un gaz Inerte (azote) lorsque vous faites des essais de fuite ou la purge d'air. Ne compressez pas l'air ou l'oxygène et n'utilisez pas de gaz inflammable. Cela pourrait provoquer un incendie ou une explosion.
 - Risque de décès, de blessure, d'incendie ou d'explosion.

Utilisation

- Ne laissez pas le climatiseur marcher trop longtemps lorsque l'humidité est très élevée et qu'il y a une porte ou une fenêtre ouverte.
 - De l'humidité peut se condenser et inonder ou endommager le mobilier.
- Assurez-vous qu'on ne puisse pas tirer des câbles ou les endommager en cours de fonctionnement.
 - Ceci risquerait de provoquer un incendie ou un choc électrique.
- Ne placez aucun objet sur le cordon d'alimentation.
 - Ceci risquerait de provoquer un incendie ou un choc électrique.
- Ne branchez ni débranchez la fiche d'alimentation en cours de fonctionnement.
 - Ceci risquerait de provoquer un incendie ou un choc électrique.
- Ne touchez pas (ne faites pas fonctionner) le produit avec les mains humides.
 - Ceci risquerait de provoquer un incendie ou un choc électrique.
- Ne placez pas de radiateurs ou d'autres appareils près du cordon d'alimentation.
 - Ceci risquerait de provoquer un incendie ou un choc électrique.
- Veillez à ne pas faire couler d'eau sur les parties électrique.
 - Ceci pourrait provoquer un incendie, une défaillance de l'appareil ou un choc électrique.
- N'emmagasinez ni utilisez de substances inflammables ou combustibles près de ce produit.
 - Ceci entraînerait un risque d'incendie ou de défaillance du produit.
- N'utilisez pas ce produit dans un espace fermé hermétiquement pendant une longue période de temps.
 - Il peut se produire un manque d'oxygène.
- S'il y a une fuite de gaz inflammable, fermez le robinet à gaz et ouvrez une fenêtre pour ventiler la pièce avant de mettre en marche le climatiseur.
 - N'utilisez pas le téléphone ni déplacez les interrupteurs sur les positions marche/arrêt. Ceci risquerait de provoquer une explosion ou un incendie.
- Si le climatiseur dégage des sons, des odeurs ou de la fumée, mettez le disjoncteur sur la position arrêt (off) ou débranchez le cordon d'alimentation.
 - Il y a risque de choc électrique ou d'incendie.
- Arrêtez le climatiseur et fermez la fenêtre en cas de tempête ou d'ouragan. Si possible, enlevez le produit de la fenêtre avant que l'ouragan arrive.
 - Il y a risque de dommages à la propriété, de défaillance du produit ou de choc électrique.
- N'ouvrez pas la grille d'entrée d'air du produit en cours de fonctionnement. (Ne touchez pas le filtre électrostatique, si l'unité en est équipée.)
 - Autrement, vous risquez de subir des blessures physiques, un choc électrique ou de provoquer une défaillance du produit.
- Contactez le centre de service après vente agréé si le produit est trempé (rempli d'eau ou submergé).
 - Ceci risque de provoquer un incendie ou un choc électrique.
- Veillez à ce que l'eau ne pénètre pas dans le produit.
 - Ceci risquerait de provoquer un incendie, un choc électrique ou d'endommager le produit.
- Ventilez la pièce de temps en temps lorsque vous l'utilisez simultanément avec une poêle, etc.
 - Autrement, vous risquez de provoquer un incendie ou un choc électrique.
- Arrêtez le climatiseur avant de procéder à des opérations de nettoyage ou de maintenance du produit.
 - Autrement, vous risquez de provoquer un incendie ou un choc électrique.
- Si vous n'utilisez pas le produit pendant une longue période de temps, débranchez le cordon d'alimentation ou mettez le disjoncteur sur la position Arrêt (off).
 - Autrement, vous risquez d'endommager le produit ou de provoquer une défaillance de celui-ci ou bien une mise en marche involontaire.
- Assurez-vous que personne ne peut marcher ou tomber sur l'unité extérieure.
 - Ceci pourrait provoquer des blessures personnelles et des dommages au produit.



ATTENTION

Installation

- Vérifiez toujours s'il y a des fuites de gaz (frigorigène) suite à l'installation ou réparation du produit.
 - Des niveaux de frigorigène trop bas peuvent provoquer une défaillance du produit.
- Installez le raccord de drainage de manière à assurer un drainage approprié.
 - Une mauvaise connexion peut provoquer des fuites d'eau.
- Maintenez le produit de niveau lors de son installation.
 - Installation de niveau afin d'éviter vibrations ou des fuites d'eau.

- N'installez pas le produit à un endroit où le bruit ou l'air chaud dégagés de l'unité extérieure dérangent les voisins.
 - Ceci pourrait entraîner des problèmes de voisinage.
- Faites appel à deux ou plusieurs personnes pour enlever et transporter ce produit.
 - Évitez des blessures.
- N'installez pas ce produit à un endroit où il serait exposé directement au vent de la mer (pulvérisation d'eau de mer).
 - Ceci peut provoquer de la corrosion sur le produit. La corrosion, particulièrement sur les ailettes du condenseur et de l'évaporateur, peut provoquer un dysfonctionnement ou un fonctionnement inefficace du produit.
- Si une personne autre qu'un professionnel agréé installe, répare ou modifie les produits de climatisation LG Electronics, la garantie est annulée.
 - Tous les frais de réparation sont alors à la charge du propriétaire.
- N'installez pas l'unité dans des atmosphères potentiellement explosives.

Utilisation

- N'exposez pas la peau directement sous le jet d'air froid pendant des longues périodes de temps (Ne vous asseyez pas sous le courant d'air).
 - Ceci peut nuire à votre santé.
- N'utilisez pas ce produit pour des objectifs spéciaux tels que la préservation d'aliments, d'œuvres d'art, etc. C'est un climatiseur de confort, pas un système frigorifique de précision.
 - Il y a risque de dommage à la propriété ou pertes matérielles.
- Ne bloquez pas l'entrée ou la sortie d'air.
 - Ceci peut provoquer une défaillance du produit.
- Utilisez un chiffon doux pour le nettoyage. N'employez pas de détergents agressifs, de dissolvants, etc.
 - Ceci risquerait de provoquer un incendie, un choc électrique ou des dommages aux pièces plastiques du produit.
- Ne touchez pas les pièces métalliques du produit lorsque vous enlevez le filtre à air. Elles sont très aiguisées!
 - Vous risquez de subir des blessures.
- Ne marchez ni ne mettez rien sur le produit (unités extérieures).
 - Ceci risquerait de provoquer des blessures et une défaillance du produit.
- Insérez toujours fermement le filtre. Nettoyez le filtre toutes les deux semaines ou plus souvent si besoin.
 - Un filtre sale réduit l'efficacité du climatiseur et pourrait provoquer un dysfonctionnement ou des dommages à l'appareil.
- N'insérez pas les mains ou d'autres objets à travers l'entrée ou la sortie d'air en cours de fonctionnement du produit.
 - Il y a des bords aiguisés et des pièces mobiles qui pourraient vous blesser.
- Ne buvez pas l'eau drainée du produit.
 - Ceci n'est pas hygiénique et pourrait provoquer de sérieux problèmes de santé.
- Utilisez un outil ou une échelle solide lorsque vous faites des opérations de nettoyage ou de maintenance du produit.
 - Faites attention et évitez des blessures.
- Remplacez les piles usagées de la télécommande par des piles neuves du même type. Ne mélangez pas de piles usagées et neuves ou différentes types de piles.
 - Ceci risquerait de provoquer un incendie ou une explosion.
- Ne rechargez ni démontez les piles. Ne placez pas les piles sur le feu.
 - Elle peuvent brûler ou exploser.
- Si le liquide des piles entre en contact avec votre peau ou vos vêtements, lavez-les avec de l'eau propre. N'utilisez pas la télécommande si les piles ont des fuites.
 - Les substances chimiques des piles pourraient provoquer des brûlures ou d'autres risques pour la santé.
- Si vous ingurgitez le liquide de la pile, lavez-vous les dents et consultez votre dentiste. Ne pas utiliser la télécommande si les piles ont fuit.
 - Les produits chimiques à l'intérieur des piles pourraient vous causer des brûlures ou d'autres ennuis de santé.
- Cet appareil n'est pas destiné à être utilisé par des personnes (y compris des enfants) souffrant de déficience physique, sensorielle ou mentale, ou manquant d'expérience et de connaissances, à moins qu'elles ne soient accompagnées ou qu'elles aient reçu des instructions relatives à l'utilisation de l'appareil de la part d'une personne responsable de leur sécurité. Les enfants doivent être surveillés pour s'assurer qu'ils ne jouent pas avec l'appareil.

Avant de le faire fonctionner

Avant de le faire fonctionner

1. Contactez un installateur spécialisé pour qu'il vous l'installe.
2. Utilisez un circuit dédié.

Utilisation

1. Une exposition prolongée à un débit d'air direct pourrait nuire à votre santé. Ne laissez pas les occupants, les animaux ou les plantes exposés trop longtemps à un débit d'air direct.
2. A cause d'un possible risque de manque d'oxygène, aérez la pièce lorsque vous faites fonctionner des fours ou d'autres appareils chauffants.
3. N'utilisez pas cette climatisation à des fins non spécifiques (par exemple pour conserver des appareils de précision, de la nourriture, des animaux, des plantes et des objets d'art). Une telle utilisation pourrait provoquer des dégâts sur ce matériel.

Nettoyage et entretien

1. Ne touchez pas les pièces en métal de l'appareil lorsque vous retirez le filtre. Vous risquez de vous blesser en manipulant des bords pointus en métal.
2. N'utilisez pas d'eau pour nettoyer l'intérieur du système de climatisation. Le contact avec l'eau pourrait détruire l'isolation, ce qui pourrait provoquer de possibles électrocutions.
3. En nettoyant l'appareil, vérifiez d'abord que le courant et l'interrupteur sont éteints. Pendant le fonctionnement, le ventilateur tourne à une vitesse très élevée. Il peut entraîner des blessures si la mise en marche de l'appareil s'enclenche accidentellement lors du nettoyage des parties internes de l'appareil.

Service

1. Pour la réparation et l'entretien, contactez votre revendeur agréé.

Entretien et Maintenance

⚠ ATTENTION

Avant d'effectuer n'importe quel entretien, couper l'alimentation principale du système.

Grille, Couvercle et Commande à distance

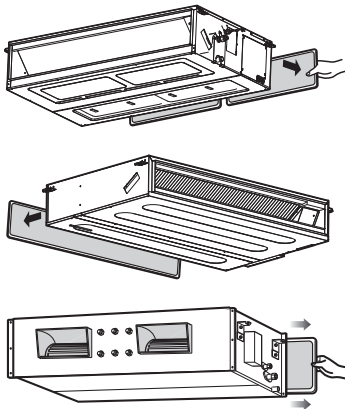
- ❑ Arrêtez le système avant de le nettoyer. Pour le nettoyer, utilisez un tissu doux et sec. N'utilisez pas de l'eau de javel ou des abrasifs.

REMARQUE Le courant électrique doit être coupé avant de nettoyer l'unité intérieure.

REMARQUE Les caractéristiques peuvent être sujettes à modifications en fonction du modèle utilisé.

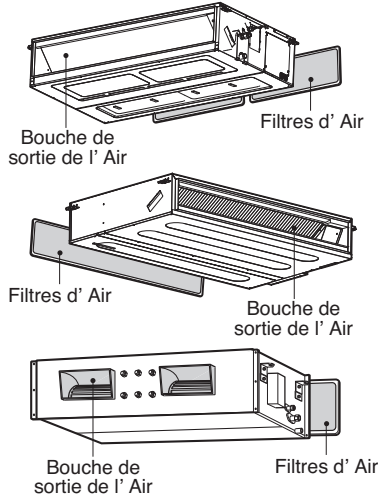
FILTRES D'AIR

Les filtres d'air derrière la grille de façade doivent être vérifiés et nettoyés toutes les 2 semaines ou plus souvent si nécessaire.



■ N'utilisez jamais aucun des produits suivants:

- Eau plus chaude que 40 °C. Pourrait provoquer une déformation et/ou une décoloration.
- Substances volatiles. Pourraient endommager les surfaces du climatiseur.



1. Enlevez les Filtres d'Air.

- Prenez l'onglet et pousser légèrement vers le fond pour enlever le filtre.

⚠ ATTENTION

Lorsque vous avez à enlever le filtre d'air, ne touchez pas les parties en métal de l'unité intérieure.

Cela peut vous provoquer des blessures.

2. Nettoyez la saleté du filtre d'air à l'aide d'un aspirateur ou lavez-le avec de l'eau.

- Si la saleté est visible, lavez avec un détergent neutre dans de l'eau tiède.
- Si vous utilisez de l'eau chaude (40 °C ou plus), cela peut entraîner une déformation.

3. Après le lavage, séchez bien à l'ombre.

- N'exposez pas le filtre d'air au soleil d'une façon directe, ou à la chaleur d'une flamme pour le sécher.

4. Remplacez le filtre d'air.

Lorsque le climatiseur NE VA ÊTRE UTILISÉ pendant une longue période.

Lorsqu'il NE VA PAS ÊTRE UTILISÉ pendant une longue période.



Démarrer le climatiseur dans les conditions suivantes pendant 2 ou 3 heures.

- Type de fonctionnement: Mode Ventilation.
- Cela séchera les mécanismes internes.

2

Éteignez l'interrupteur.



ATTENTION

Éteignez l'interrupteur lorsque le climatiseur ne va pas être utilisé pour une longue période.

Cela peut produire saleté et provoquer une incendie.

Information utile

Les filtres d'air et sa note d'électricité.

Si les filtres d'air sont obstrués par la poussière, la capacité de réfrigération diminuera et il sera gaspillé 6 % de l'électricité utilisée pour opérer le climatiseur.

Lorsque le climatiseur sera utilisé de nouveau.



Nettoyez le filtre d'air et replacez-le dans l'unité intérieure.

2

Vérifiez que l'entrée et la sortie d'air de l'unité intérieure/extérieure n'est pas obstruée.

3

Vérifiez que la prise de terre est connectée correctement. Elle peut être connectée sur le côté de l'unité intérieure.

Conseils d'utilisation

Ne réfrigérez pas l'air ambiant en excès.

Ce n'est pas bon pour la santé et gaspille de l'électricité.

Assurez-vous que les portes et les fenêtres sont bien fermées.

Évitez si possible d'ouvrir les portes et les fenêtres pour garder l'air ambiant frais.

Gardez les persiennes et les rideaux fermés.

Ne permettez pas l'entrée directe du soleil quand le climatiseur est en marche.

Nettoyez le filtre d'air régulièrement.

Les blocages dans le filtre d'air réduisent le courant d'air et diminuent les effets de réfrigération et anti-humidité. Nettoyez-le au moins une fois toutes les deux semaines.

Gardez stable la température ambiante.

Ajustez la direction du courant d'air verticalement et horizontalement pour assurer une température ambiante stable.

Ventilez l'habitation périodiquement.

Puisque les fenêtres restent fermées, il est bon de les ouvrir et de ventiler l'habitation périodiquement.

Avant d'appeler le service technique...



Guide de Dépannage! Épargnez du temps et de l'argent!

Vérifiez les points suivants avant de demander une réparation ou une maintenance... Si le mauvais fonctionnement continue, veuillez contacter le représentant de vente.

FRANÇAIS

<p>Le climatiseur ne marche pas.</p> <ul style="list-style-type: none"> • Avez-vous commis une erreur dans le réglage de la minuterie? • Le fusible a sauté ou l'interrupteur du circuit a été débranché? 	<p>L'habitation a une odeur particulière.</p> <ul style="list-style-type: none"> • Vérifiez si ce n'est pas l'odeur d'humidité des murs, des moquettes, des meubles ou des éléments de tissu de l'habitation. 	<p>Il semble que le climatiseur a une fuite.</p> <ul style="list-style-type: none"> • La condensation a lieu lorsque le courant d'air du climatiseur réfrigère l'air chaud de l'habitation. 	<p>Le climatiseur ne marche pas pendant 3 minutes lorsqu'il est remis en marche.</p> <ul style="list-style-type: none"> • C'est une sécurité du système. • Attendez trois minutes et le fonctionnement démarrera.
<p>Il ne réfrigère pas ou ne chauffe pas efficacement.</p> <ul style="list-style-type: none"> • Le filtre d'air est sale? Regardez les instructions pour le nettoyage du filtre d'air. • L'habitation a dû être très chaude lorsque le climatiseur a été mis en marche. Laissez passer quelques minutes pour qu'elle devienne plus fraîche. • Avez-vous régler la température correctement? • Les ventilations de l'entrée ou sortie d'air de la unité intérieure sont obstruées? 	<p>Le fonctionnement du climatiseur est bruyant.</p> <ul style="list-style-type: none"> • Si vous entendez un bruit d'eau qui coule. <ul style="list-style-type: none"> - C'est le son du fluide qui coule à l'intérieur du climatiseur. • Si vous entendez le bruit d'un air comprimé. <ul style="list-style-type: none"> - C'est le son de l'humidité lorsqu'elle est transformée en eau à l'intérieur de l'unité de climatisation. 	<p>Vous entendez un craquement.</p> <ul style="list-style-type: none"> • Ce son est généré par l'expansion/contraction du panneau avant, etc., à cause des changements de température. 	<p>La visualisation dans la commande à distance est faible ou il n'y a pas du tout de visualisation.</p> <ul style="list-style-type: none"> • Les batteries sont usées? • Les batteries sont bien placées (+) (-)?

REMARQUE

RÉSISTANCE À L'EAU: La partie extérieure de cet appareil est **RÉSISTANTE À L'EAU**.

La partie intérieure n'est pas résistante à l'eau et elle ne doit pas être exposée à l'eau en excès.

