



MANUAL SIMPLIFICADO

Wi-Fi SOUND BAR

S90TY



MFL05806721
2407_Rev02

www.lg.com

Copyright © 2025 LG Electronics Inc. Todos os direitos reservados.

Prezado Consumidor,

Parabéns e bem-vindo à Família LG, você está levando para sua casa um produto de alta tecnologia e de fácil operação. Usufrua de todos os recursos lendo atentamente este manual e seguindo as orientações aqui descritas. Se ainda surgirem dúvidas, acesse o manual eletrônico ou fale conosco. O número de atendimento está na última capa deste manual.


Meio Ambiente

Somos uma empresa preocupada com o meio ambiente. O nosso compromisso é promover o aprimoramento contínuo, procurando desenvolver produtos com o máximo de materiais recicláveis. A sua consciência ambiental também é importante, destine esses materiais de forma adequada. Siga as dicas abaixo e colabore com o meio ambiente:

1. Manuais e Embalagens:

Os materiais utilizados nas embalagens (manuais, caixas de papelão, plásticos, sacos e calços de EPS - isopor) dos produtos LG são 100% recicláveis. Procure fazer esse descarte preferencialmente em recicladores especializados.

2. Produto, Pilhas e Baterias:

-  Não é recomendável o descarte do produto, assim como pilhas, baterias, acessórios em lixo comum.
- Após o uso, estes itens devem ser descartados de forma ambientalmente adequada, sob o risco de ocasionarem danos ao meio ambiente e à saúde humana (Resolução Conama 401/2008)
- No fim de sua vida útil, descarte o produto de forma ambientalmente adequada, sob pena de ocasionar danos ao meio ambiente e à saúde humana.

3. Programa Coleta Inteligente

- A LG criou o Programa Coleta Inteligente, para facilitar e viabilizar o descarte ambientalmente adequado de produtos, pilhas e baterias.
- Através do Programa Coleta Inteligente, a LG disponibiliza pontos de coleta em localidades diversas, incluindo assistências técnicas autorizadas da LG Electronics. Para mais informações visite o site www.lg.com/br/suporte/coleta-seletiva ou contate nosso SAC através do número 4004-5400 (Capitais e Regiões metropolitanas) ou 0800-707-5454 (demais localidades).

4. Produto:

No fim de sua vida útil, destine corretamente materiais perigosos de nossos produtos (painéis, cinescópios, compressores, etc.), encaminhando-os às companhias especializadas em reciclagem. Não queime e nem jogue estes itens em lixo doméstico.

⚠ Aviso importante

Para estabelecer um nível de áudio seguro, recomendamos ajustar o volume a um nível baixo e em seguida aumentar lentamente o som até poder ouvi-lo confortavelmente e sem distorções. Também recomendamos que evite o uso prolongado do aparelho com volume superior a 85dB. Os níveis de ruído acima deste valor são prejudiciais à audição.



CUIDADO
RISCO DE CHOQUE ELÉTRICO
NÃO ABRA



CUIDADO: PARA REDUZIR O RISCO DE CHOQUE ELÉTRICO NÃO REMOVA A TAMPA (OU A PARTE DE TRÁS). NÃO HÁ PEÇAS INTERNAS SUJEITAS A MANUTENÇÃO CONSULTE SEMPRE A ASSISTÊNCIA TÉCNICA QUALIFICADA.



O símbolo do relâmpago com ponta de seta dentro de um triângulo equilátero pretende alertar o usuário da presença de tensão perigosa, não isolada, no interior do produto, a qual pode ter magnitude suficiente e ser um perigo de choque elétrico para as pessoas.

O ponto de exclamação dentro de um triângulo equilátero é destinado a alertar o usuário da presença de instruções importantes de operação e manutenção (assistência) no texto que acompanha o produto.

AVISO:

- PARA EVITAR O RISCO DE INCÊNDIO OU PERIGO DE CHOQUE ELÉTRICO, NÃO EXPONHA O EQUIPAMENTO A CHUVA OU UMIDADE.
- Não instale o equipamento em um espaço confinado, como uma estante ou qualquer outro móvel similar.

CUIDADO:

- Não use produtos de alta-tensão próximo a este equipamento (ex. mata-moscas elétrico). Este produto pode apresentar mau funcionamento devido a choque elétrico.
- Nenhum tipo de chama, como velas, deve ser colocado sobre o aparelho.
- Não bloqueie as aberturas de ventilação. Instale conforme as instruções do fabricante. As fendas e aberturas da caixa foram projetadas para permitir a ventilação, para garantir o funcionamento seguro do equipamento e para protegê-lo contra o superaquecimento. As aberturas nunca devem ser bloqueadas colocando o produto em uma cama, sofá, tapete ou outra superfície semelhante. Este produto não deve ser colocado numa instalação integrada, como uma estante ou raque, a menos que seja ventilado ou que tenham sido respeitadas as instruções do fabricante.
- O cabo de alimentação é o dispositivo de desconexão. Em caso de emergência, o cabo de alimentação deve permanecer prontamente acessível.
- O aparelho não deve ser exposto à água (gotejamento ou respingos) e nenhum objeto cheio de líquido, como vasos, devem ser colocados sobre o mesmo.
- Para informações de marcação de segurança, incluindo a identificação do produto, e sua classificação, consulte a etiqueta principal na parte traseira do produto.

Para modelos com um adaptador

Use apenas o adaptador AC fornecido com este dispositivo. Não utilize uma fonte de alimentação de outro dispositivo ou de outro fabricante. Utilizar outro cabo de energia ou outra fonte de alimentação poderá danificar o dispositivo e invalidar a sua garantia.

Para modelos com bateria

Este dispositivo está equipado com uma bateria ou acumulador portátil.

CUIDADO: Há riscos de incêndio ou explosões caso a bateria seja substituída por um tipo incorreto.

Como remover de forma segura as baterias ou o conjunto de baterias do aparelho. Consulte uma assistência técnica autorizada. Para evitar a contaminação do meio-ambiente e um possível perigo para a saúde humana e/ou animal, as baterias ou conjunto de bateria velhas devem ser colocadas em um recipiente adequado em pontos de coleta designados. Não jogue fora as baterias ou conjunto de bateria junto com outros resíduos. As baterias ou conjunto de bateria não devem ser expostos a calor excessivo, como raios de sol, fogo ou similares.

Para modelos com bateria integrada

Não armazene nem transporte a bateria em pressões inferiores a 11,6 kPa e acima de 15.000 m de altitude.






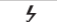
- a substituição da bateria por um tipo incorreto pode comprometer medidas de segurança (por exemplo, no caso de certos tipos de baterias como a de lítio), a troca deve ser feita por um profissional qualificado que utilize o modelo original de bateria recomendado pelo fabricante;
- o descarte de uma bateria em fogo ou incinerador ou o esmagamento ou corte de uma bateria podem causar explosão;
- deixar a bateria em um ambiente de temperatura extremamente alta pode causar explosão ou vazamento de líquido ou gás;
- uma bateria exposta a uma pressão atmosférica extremamente baixa pode causar explosão ou vazamento de líquido ou gás inflamável.

ANATEL

Este equipamento não tem direito à proteção contra interferência prejudicial e não pode causar interferência em sistemas devidamente autorizados.

Para mais informações, consulte o site da Anatel: <https://www.gov.br/anatel/pt-br>

Símbolos

	Refere-se à corrente alternada (AC).
	Refere-se à corrente contínua (DC).
	Refere-se aos equipamentos de classe II.
	Refere-se ao modo de espera.
	Refere-se a "ON" (energia).
	Refere-se à tensão perigosa.

Certificado de Garantia

Observações:

- A LG Electronics do Brasil Ltda. não assume custos ou responsabilidade relativos a pessoa ou entidade que venham a oferecer garantia sobre produtos LG além das aqui descritas;
- As despesas decorrentes e consequentes da instalação de peças que não pertençam ao produto são de responsabilidade única e exclusiva do comprador;
- A LG Electronics do Brasil Ltda. se reserva o direito de alterar as características gerais, técnicas e estéticas de seus produtos sem prévio aviso;
- A garantia somente é válida mediante a apresentação de nota fiscal de compra deste produto.



Importado por: LG Electronics do Brasil Ltda.

CNPJ : 01.166.372/0001-55 / Insc. Est. 688.134.332.111
End. AV. Dom Pedro 1, W7777 - Prédio 1 e 2, Área Industrial do Piracangagua II, Taubaté - SP CEP : 12091-000

Este é um produto garantido pela LG Electronics do Brasil Ltda.

Para sua maior comodidade, solicite a instalação o de seu produto através do nosso site www.lg.com/br/suporte ou entre em contato com o SAC.

A LG Electronics do Brasil Ltda., através de sua Rede de Serviços Autorizados, garante ao usuário deste produto os serviços de Assistência Técnica para substituição de componentes ou partes, bem como mão de obra necessária para reparos de eventuais defeitos, devidamente constatados como sendo de fabricação, pelo período de 01 (um) ano, incluindo o período de garantia legal de 90 (noventa) dias, contados a partir da data de entrega efetiva do produto ao primeiro proprietário ou da data de emissão da nota fiscal de compra, desde que o mesmo tenha sido instalado conforme orientações descritas no manual do usuário que acompanha o produto e somente em Território Nacional.

Garantia Legal:

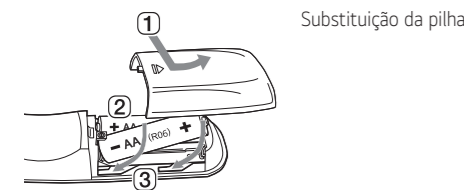
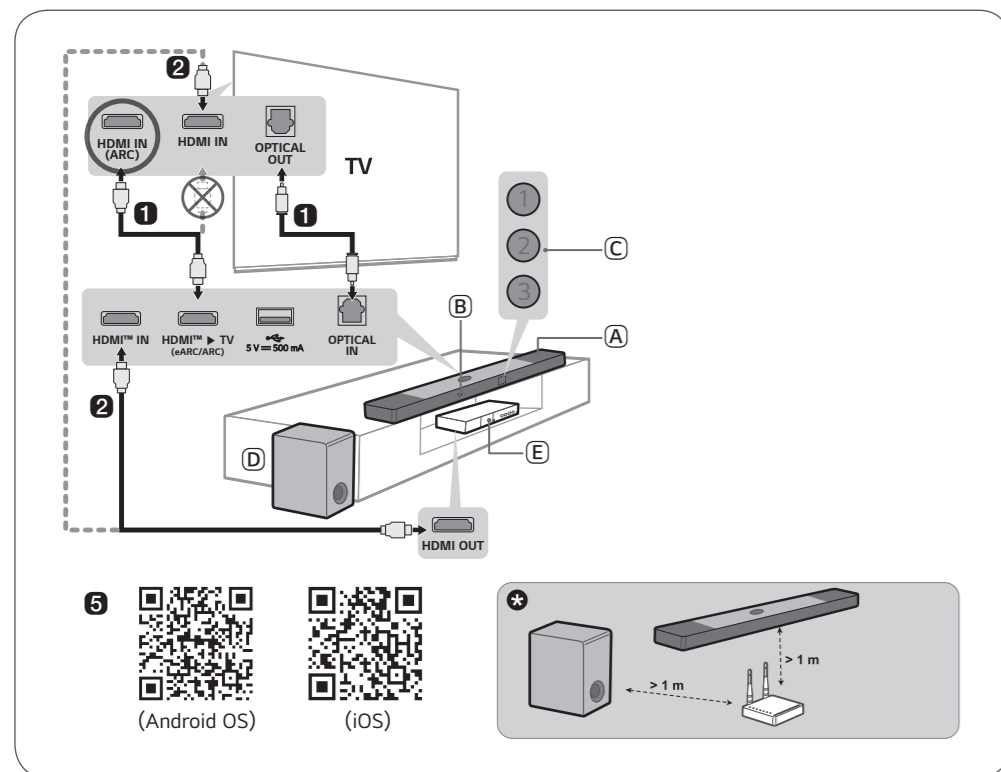
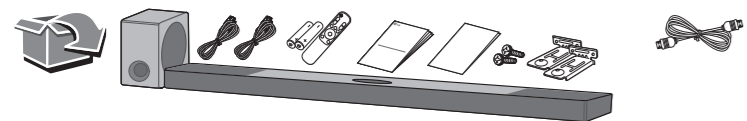
O consumidor tem o prazo de 90 (noventa) dias, contados a partir da data de emissão da nota fiscal de compra, para reclamar de irregularidades (vícios) aparentes, de fácil e imediata observação no produto, como os itens que constituem a parte externa e qualquer outra acessível ao usuário, assim como peças de aparência e acessórios em geral.

Condições para validade da garantia legal e contratual A Garantia Legal e Contratual perderá seu efeito se:

- O produto não for utilizado para os fins a que se destina;
- A instalação ou utilização do produto estiver em desacordo com as recomendações do Manual de Instruções;
- O produto sofrer qualquer dano provocado por mau uso, acidente, queda, agentes da natureza, agentes químicos, aplicação inadequada, alterações, modificações ou consertos realizados por pessoas ou entidades não credenciadas pela LG Electronics do Brasil Ltda.;
- Houver remoção e/ou alteração do número de série ou da identificação do produto.

Condições não cobertas pela garantia legal e contratual A Garantia não cobre:

- Danos provocados por riscos, amassados e uso de produtos químicos/abrasivos sobre o gabinete;
- Transporte e remoção de produtos para conserto que estejam instalados fora do perímetro urbano onde se localiza o Serviço Autorizado LG mais próximo. Nestes locais, qualquer despesa de locomoção e/ou transporte do produto, bem como despesas de viagem e estadia do técnico, quando for o caso, correrão por conta e risco do Consumidor;
- Desempenho insatisfatório do produto devido à instalação ou rede elétrica inadequadas;
- Troca de peças e componentes sujeitos a desgaste normal de utilização ou por dano de uso;
- Serviços de instalação, regulagens externas e limpeza, pois essas informações constam no Manual de Instruções;
- Eliminação de interferências externas ao produto que prejudiquem seu desempenho, bem como dificuldades de recepção inerentes ao local ou devido ao uso de antenas inadequadas.



Substituição da pilha

PORTUGUÊS Instalação e uso do produto

Antes de ligar seu aparelho, leia cuidadosamente este manual e guarde-o para futuras referências. Para ver as instruções de recursos avançados, visite <http://www.lg.com> ou leia o código QR e, em seguida, baixe o Manual do Proprietário. Parte do conteúdo deste manual pode ser diferente do produto adquirido.



- A Barra de som
 B Receptor do controle remoto
 C LED de status (1 2 3)
 D Subwoofer sem fio - Instale-o próximo a barra de som.
 E Dispositivo externo - (reprodutor de Blue-ray, console de jogos etc.)

○ : Liga / ● : Desliga / ☼ : Pisca

Vermelho piscando	Branco	Branco piscando	Branco	Branco piscando	Branco	Amarelo ouro	Roxo
Ligado	Óptico / HDMI ARC	Bluetooth conectando	Bluetooth conectado	Wi-fi conectando	Wi-fi conectado	HDMI IN	USB

- Conecte a barra de som à sua TV por meio de um cabo óptico ou um cabo HDMI.
- Se estiver usando um dispositivo externo (p. ex. Decodificador de sinais, reprodutor de Blue-ray, console de jogos etc.), conecte-o à barra de som ou a TV por meio de um cabo HDMI.
 - Se necessário, adquira cabos HDMI, um cabo óptico ou um cabo de extensão USB para conectar a barra de som.
- Conecte a alimentação na seguinte ordem: subwoofer sem fio → barra de som. Em seguida, ligue a barra de som. Quando a conexão for automaticamente estabelecida com a barra de som, os LEDs no subwoofer sem fio ficarão verdes.
 - Se você tiver uma TV LG compatível com o recurso WOWCAST integrado, é possível conectá-la à barra de som sem fio.
- Usando o produto com sua TV
 - Pressione o botão **Função** várias vezes até que o LED1 fique branco. Se você estiver usando um dispositivo externo conectado a **HDMI™ IN** na barra de som, pressione **Função** várias vezes até que o LED1 fique na cor amarelo-ouro.
 - Nas configurações de sua TV, defina o alto-falante de saída para [HDMI ARC], [Óptico], [LG WOWCAST] ou [Alto-falante externo].
 - Se você tiver uma TV LG compatível com o recurso WOWCAST integrado, é possível conectá-la à barra de som sem fio.
- Conectando o produto ao smartphone via Wi-fi
 - Conecte o smartphone ao Wi-fi.
 - Instale o **aplicativo LG ThinQ** disponível no Google Play ou na App Store.
 - Execute o **aplicativo LG ThinQ** e siga as instruções.
 - O produto irá se conectar ao seu smartphone e você poderá controlá-lo com o **aplicativo LG ThinQ**.
- Conexão do produto ao smartphone via Bluetooth
 - Toque no botão **Configurações** em seu smartphone e selecione **Bluetooth**. Ative a função **Bluetooth**.
(Desativado > Ativado)
 - Pressione o botão **Emparelhamento com Bluetooth** . Após alguns instantes, o LED1 e o LED2 piscarão na cor branca.
 - Encontre e selecione "LG_Speaker_S90TY_XXXX".
 - Quando o aparelho estiver conectado ao smartphone via **Bluetooth**, o LED1 e o LED2 ficarão na cor branca.



Caso observe um LED vermelho no subwoofer sem fio significa que a barra de som não está conectada aos alto-falantes. Neste caso, conecte-os na seguinte ordem.

- Pressione o botão **Ligar/Desligar** na barra de som para desligá-la.
- Pressione o botão **PAIRING** na parte traseira do subwoofer sem fio. Verifique se cada LED pisca na cor verde.
 - Caso ainda veja um LED vermelho na parte traseira do subwoofer sem fio, mantenha pressionado o botão na parte traseira do subwoofer novamente.
- Pressione o botão **Ligar/Desligar** na barra de som para ligá-la.
- Quando a conexão for estabelecida, você verificará uma luz LED verde acesa no subwoofer sem fio.
 - Mantenha a barra de som o subwoofer a pelo menos 1 metro do dispositivo (p.ex. roteador sem fio, forno de micro-ondas etc.) para evitar interferência sem fio.
 - Alguns alto-falantes podem não produzir som dependendo da fonte de entrada. Selecione o modo de som BASS BLAST (BASS BLAST+) para escutar em todos os alto-falantes.

- O design e as especificações estão sujeitos a alterações sem aviso prévio.
- O Google Play é uma marca comercial da Google LLC.

PORTUGUÊS

Especificações

Requisitos de alimentação

- Consulte a etiqueta principal.

Consumo de energia

- Consulte a etiqueta principal.

Dimensões (L x A x P): Aprox. 1 250,0 mm x 63,0 mm x 135,0 mm (aproximadas)

Fornecimento de energia do barramento (USB): 5 V 500 mA

Amplificador (Potência de saída RMS total): 570 W RMS

Aviso Informativo sobre Software com Código de Fonte Aberto

Para obter o código fonte sob GPL, LGPL, MPL, e outras licenças de código aberto que têm a obrigação de divulgar o código fonte, que está contido neste produto, e para acessar todos os termos da licença referida, avisos de direitos autorais e outros documentos relevantes, visite <https://opensource.lge.com>.

A LG Electronics também poderá fornecer o código fonte em CD-ROM por um valor que cubra os custos, tais como o custo de comunicação, transporte e manipulação. A solicitação deve ser feita somente pelo e-mail opensource@lge.com.

Esta oferta é válida para qualquer pessoa que receba esta informação por um período de três anos após nosso último envio deste produto.