

# LG Soundbar

Barra De Sonido Inalámbrica

## Manual Del Propietario

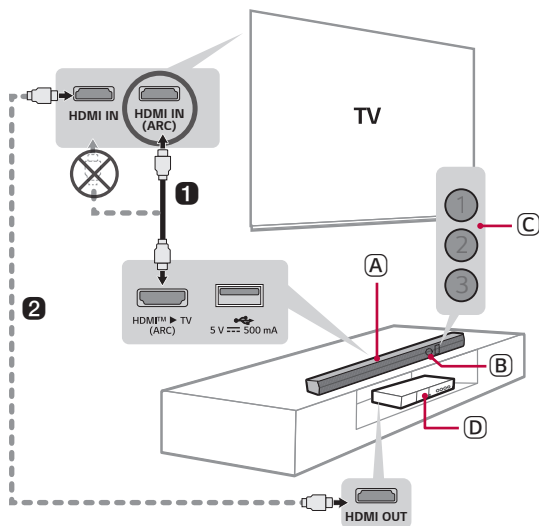
Lea detenidamente este manual antes de utilizar su equipo y consérvelo para referencias futuras.

S20A


# Guía rápida de la barra de sonido

## Instalación y uso del producto



**1** Conecte la barra de sonido a la televisión con un cable HDMI.



- (A) Barra de sonido
- (B) Receptor del control remoto
- (C) LED de estado (①②③)
- (D) Dispositivo externo - (reproductor de Blu-ray, videoconsola, etc.)

- Si está usando un dispositivo externo (p. ej., decodificador, reproductor de Blu-ray, videoconsola, etc.), conéctelo a la televisión a través de un cable HDMI.
- Conecte a la electricidad y, luego, presione el botón **Encendido/Apagado**  para encender la barra de sonido. (→Refiérase a “Conexión del producto” en la página 5.)

## **4 Conectar la unidad al smartphone por Bluetooth (→ Refiérase a “Conexión mediante Bluetooth” en la página 24.)**

- 
- Toque el botón **Ajustes**  en el smartphone y seleccione **Bluetooth**. Encienda la función **Bluetooth**. ( Desactivado >  Activado)
  - Presione el botón de **Emparejamiento Bluetooth** . Luego de un momento, el LED1 y el LED2 parpadearán en blanco.
  - Busque y presione el producto en su smartphone. El producto aparece como “LG S20A(XX)”.
  - Cuando el producto está conectado a su smartphone a través de **Bluetooth**, el LED1 y el LED2 se iluminan en blanco.

## **5 Conexión a la aplicación LG ThinQ (→ Refiérase a “Conexión con el producto mediante la aplicación LG ThinQ” en la página 27.)**

- 
- Instale la **aplicación LG ThinQ** desde Google Play o App Store.
  - Ejecute la **aplicación LG ThinQ** y siga las instrucciones.
  - El producto se conectará al smartphone y podrá controlar el producto con la **aplicación LG ThinQ**.

## Guía rápida de la barra de sonido

- 2 Instalación y uso del producto

## Instalación

- 5 Conexión del producto

## Explorar el producto

- 6 Parte delantera
- 11 Parte trasera
- 12 Explorar el control remoto

## Varios ajustes para mayor comodidad

- 15 Funciones prácticas
- 16 Cómo cambiar los ajustes
- 17 Ajuste del sonido
- 18 Función de respuesta de voz

## Conexión con la televisión

- 19 Conexión mediante Bluetooth
- 20 Conexión con un cable HDMI

## Conexión a un dispositivo externo

- 22 Conexión con un cable HDMI

## Uso del producto como un sistema de audio

- 24 Conexión mediante Bluetooth
- 27 Conexión con el producto mediante la aplicación LG ThinQ
- 27 Instalación de la aplicación LG ThinQ y registro del producto
- 29 Conexión a un dispositivo de almacenamiento USB

## Precauciones de seguridad

- 32 Seguridad y normativas
- 35 Prevención del uso indebido del producto

## Antes de informar el mal funcionamiento del producto

- 39 Solución de problemas

## Apéndice


- 42 Especificaciones
- 43 Marcas comerciales registradas y licencias
- 44 Software de Código Abierto
- 45 Manipulación del producto

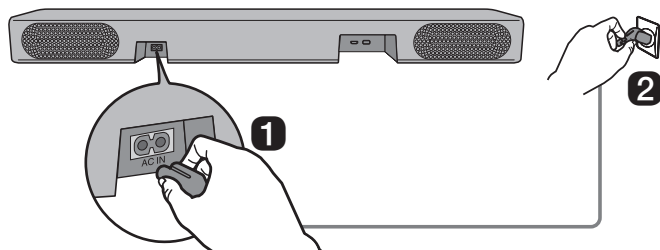
# Instalación

## Conexión del producto

### Conectar a la electricidad

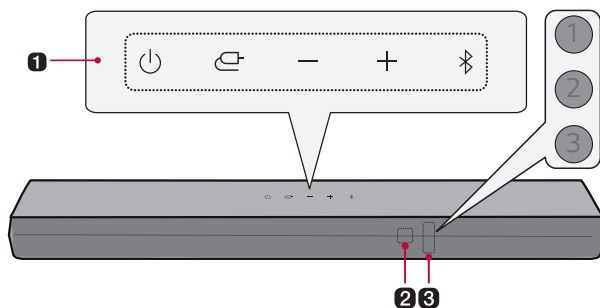
---

- 1 Conecte el cable de alimentación a la barra de sonido.
- 2 Conecte el cable de alimentación conectado a la barra de sonido a un tomacorriente.
- 3 Presione el botón **Encendido/Apagado**  en la barra de sonido para encenderla.



# Explorar el producto

## Parte delantera



### 1 Encendido/Apagado

Este botón enciende y apaga el producto.

#### **Función**

Presione el botón varias veces para seleccionar la función o el modo de entrada que desee.

- **HDMI ARC:** Conecta el producto a una televisión que soporta ARC.
- **Bluetooth**
  - Conecta el producto mediante **Bluetooth**
  - Conecta el producto a una televisión compatible con LG Sound Sync (inalámbrico)
- **USB:** Conecta el producto a un dispositivo de almacenamiento USB

#### **Volumen**

Ajusta el volumen del sonido.

#### **Emparejamiento Bluetooth**

Le permite emparejar su dispositivo **Bluetooth**, como un teléfono inteligente, con este producto durante tres minutos. (→ Refiérase a “Conexión mediante Bluetooth” en la página 24).

### 2 Receptor del control remoto

Recibe las señales procedentes del control remoto.

### 3 LED de estado

Las opciones, como el modo de entrada y el volumen, se iluminan. (→ Refiérase a “LED de estado” en la página 8).

- El LED de estado puede controlarse como automático, apagado y encendido. (→ Refiérase a “Mostrar” en la página 15).

---

✔ **Nota**

- Con el fin de reducir el consumo eléctrico, el producto se apagará automáticamente cuando transcurran 15 minutos sin recibir ninguna señal de entrada desde un dispositivo externo.
-

## LED de estado



Encendido (blanco, naranja, morado, verde, amarillo, rojo)

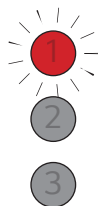


Apagado



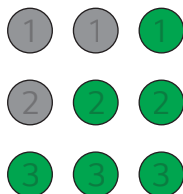
Parpadea

### Encendido/Apagado



El LED1 parpadea en rojo.

### Control del volumen



- Subir el volumen: los LED se vuelven más brillantes y se iluminan uno a uno.
- Bajar el volumen: los LED se oscurecen y se apagan uno a uno.
- Cuando el volumen llega al máximo, todos los LED parpadean en rojo.
- Cuando el volumen llega al mínimo, todos los LED se apagan.
- Si presiona el botón **VOL (Volumen)**  $\oplus$   $\ominus$  incluso cuando el nivel ha alcanzado el máximo o el mínimo, el LED de la función actual parpadeará 3 veces.
- El color del LED cambia según el nivel de volumen.
  - 1-33: Verde
  - 34-66: Amarillo
  - 67-99: Rojo

### Silencio



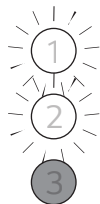
Todos los LED parpadean en naranja.



**HDMI ARC**

El LED1 se ilumina en blanco.

---



**Bluetooth preparado**

El LED1 y el LED2 parpadean en blanco.

---



**Bluetooth**

El LED1 y el LED2 se iluminan en blanco.

---



**USB**

El LED1 se ilumina en morado.

---

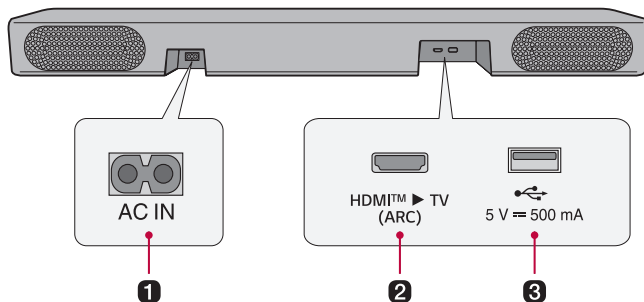
## Las otras entradas de los botones



El LED2 parpadea en rojo una vez cuando presiona el botón: **Efectos de sonido** (AI SOUND PRO , CINEMA , STANDARD , GAME , Arriba/Abajo / Izquierda/Derecha, Reproducir/Pausar

---

## Parte trasera



---

### 1 AC IN

Conecte el cable de alimentación.

---

### 2 HDMI™ ► TV (ARC)

Use un cable HDMI para conectar la televisión al producto.

---

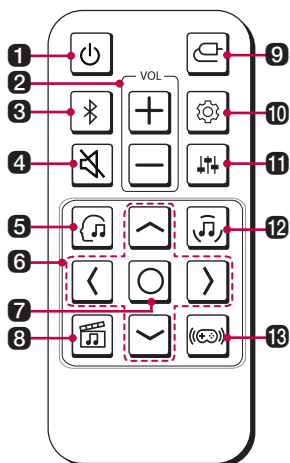
### 3 Puerto USB

Conecte un dispositivo de almacenamiento USB para reproducir música con el producto.

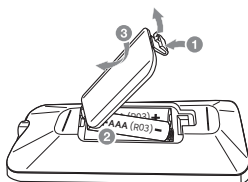
---

# Explorar el control remoto

Puede usar el control remoto para controlar todas las funciones del producto, desde encenderlo y apagarlo hasta activar el sonido cinematográfico.



## Reemplazo de la pila



Use pilas AAA de 1,5 Vcc. Cambie las dos pilas introduciéndolas en el control remoto respetando la dirección indicada.

- 1 Abra la cubierta de las pilas en la parte trasera del control remoto.
- 2 Introduzca las pilas con los extremos + y - tal como se indica en las marcas.
- 3 Cierre la cubierta de las pilas.

Si se reemplaza la pila por otra de un tipo incorrecto, existe riesgo de explosión.

---

### 1 Encendido/Apagado

Enciende/apaga el producto.

---

### 2 VOL (Volumen)

Ajusta el volumen del sonido.

---

### 3 Emparejamiento Bluetooth

Le permite emparejar su dispositivo **Bluetooth**, como un teléfono inteligente, con este producto durante tres minutos. (→ Refiérase a “Conexión mediante Bluetooth” en la página 24).

---

---

#### 4 Silencio

Esta opción desactiva el sonido procedente del producto.

---

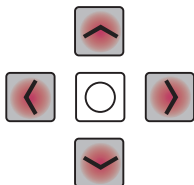
#### 5 AI SOUND PRO

La inteligencia artificial selecciona los ajustes de sonido óptimos en función de su contenido.

---

#### 6 Arriba/Abajo/Izquierda/Derecha

Estos botones se usan para cambiar los ajustes de las funciones más usadas.



**Izquierda/Derecha:** Presione el botón **Izquierda** para reproducir la canción anterior. Presione el botón **Derecha** para reproducir la siguiente canción.

---

#### 7 Reproducir/Pausar

Presione este botón para reproducir o pausar una canción.

- Al escuchar música en un dispositivo de almacenamiento USB, puede seleccionar el modo de reproducción si presiona el botón durante 3 segundos o más y, luego, presiona el botón repetidamente para seleccionar la opción de repetición que desee.
    - REPEAT ONE: Reproduce el archivo actual de forma repetida.
    - REPEAT FOLDER: Solo reproduce los archivos de la carpeta en bucle.
    - REPEAT ALL: Reproduce todos los archivos en bucle.
    - REPEAT SHUFFLE: Reproduce un archivo aleatorio hasta que se reproducen todos los archivos y, luego, finaliza la reproducción.
    - REPEAT OFF: Reproduce los archivos en orden y, luego, finaliza la reproducción.
- 

#### 8 CINEMA

Reproduzca contenido con sonido expandido similar al de un cine.


---

#### 9 Función

Presione el botón varias veces para seleccionar el modo de entrada o la función que desee.

---


#### 10 Ajustes

Le permite cambiar los ajustes de este producto: AUTO POWER, NIGHT TIME, DISPLAY. Presione el botón **Ajustes**  y seleccione el ajuste con el botón **Izquierda/Derecha** antes de pulsar el botón **Arriba/Abajo** para activar o desactivar el ajuste.

- AUTO POWER: cuando la televisión o un dispositivo externo se encienden o apagan, el producto también se enciende o apaga automáticamente. Está disponible solo cuando el producto está conectado a la televisión a través de **Bluetooth**. (→ Refiérase a “Encendido automático” en la página 15).
  - NIGHT TIME: Reduce el volumen general del sonido, pero realza el volumen de los sonidos suaves y delicados. Esta función resulta muy útil al escuchar música o ver películas de noche. (→ Refiérase a “Horario nocturno” en la página 15).
  - DISPLAY: El LED de estado puede controlarse como automático, apagado y encendido. (→ Refiérase a “Mostrar” en la página 15).
-

---

### 11 **Ajuste del sonido**

Esto ajusta el tono de sonido de la barra de sonido. Presione el botón **Ajuste del sonido**  y, luego, el botón **Izquierda/Derecha** para seleccionar el tono que desee antes de presionar el botón **Arriba/Abajo** para aumentar o reducir el tono.

- Agudos: -6 ~ 6
- Medio: -6 ~ 6
- Graves: -6 ~ 6

---

### 12 **STANDARD**

Puede disfrutar de un sonido optimizado.

---

### 13 **GAME**

Sonido optimizado para los juegos.

---

# Varios ajustes para mayor comodidad

## | Funciones prácticas

### Encendido automático

---

Esta función enciende o apaga el producto automáticamente cuando la televisión o el dispositivo externo se encienden o apagan.

Cuando el dispositivo conectado se enciende, el producto se enciende automáticamente y selecciona una función según la señal de entrada.

### Horario nocturno

---

Reduce el volumen general del sonido, pero realza el volumen de los sonidos suaves y delicados. Esta función resulta muy útil al escuchar música o ver películas de noche.

### Mostrar

---

El LED de estado puede controlarse como automático, apagado y encendido.


Opción	Estado del LED
Automático	Se atenúa luego de 20 segundos de la entrada del botón.
Apagado	Se apaga luego de 20 segundos de la entrada del botón.
Encendido	Está siempre encendido.

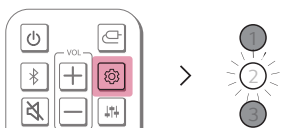
### Cómo desactivar las conexiones de red inalámbricas.

---

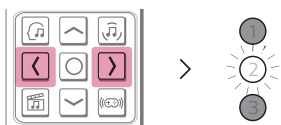
Desactive la función de encendido automático y apague el producto.

# Cómo cambiar los ajustes

- 1 Presione el botón **Ajustes** . El producto entra en el modo de ajuste y el LED2 parpadea en blanco.



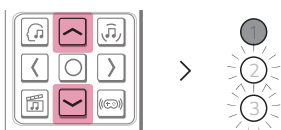
- 2 Mientras el LED2 parpadea, presione el botón **Izquierda/Derecha** para elegir el ajuste que desee.



- 3 Mientras el LED2 parpadea, presione el botón **Arriba/Abajo**. Si el ajuste está en encendido o automático, el LED1 parpadea en blanco. Si el ajuste está desactivado, el LED3 parpadea en blanco.




(Encendido/Automático)



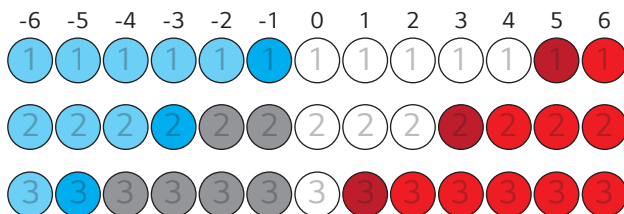
(Apagado)

# Ajuste del sonido

Puede ajustar el tono de sonido.

- 1 Presione el botón **Ajuste de sonido** . El producto entra en el modo de ajuste y muestra el nivel actual del producto.
- 2 Presione el botón **Izquierda/Derecha** para elegir el tono de sonido que desea ajustar.
- 3 Presione **Arriba/Abajo** para ajustar el nivel de sonido.

Central, trasero, agudos, medios, graves (-6 ~ 6)



## ✓ Nota

- Si presiona el botón **Arriba/Abajo** incluso cuando el nivel ha alcanzado el máximo o el mínimo, el LED de la función actual parpadeará 3 veces.

## Función de respuesta de voz

Cuando selecciona una función o sonido, el producto indica mediante voz su estado actual. (Voz en inglés solamente)

Puede activar y desactivar esta función con la aplicación.

---

### ✔ Nota

- La respuesta por voz y el nivel de volumen de la barra de sonido funcionan juntos desde el 5 hasta el 13. Sin embargo, el nivel de la respuesta por voz no puede ser ajustado por debajo del 5 ni por encima del 13.
  - Durante la respuesta de voz, el volumen de todos los sonidos, excepto la respuesta de voz, se reduce temporalmente.
  - Sea cual sea el ajuste de esta función, puede escuchar la respuesta de voz de los ajustes y el ajuste del sonido.
-

# Conexión con la televisión


## Conexión mediante Bluetooth

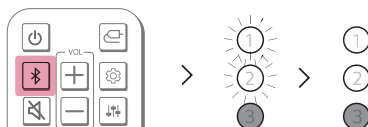
**Bluetooth** es una tecnología que conecta de forma inalámbrica los productos que le rodean.

Conecte el producto a una televisión mediante **Bluetooth** y disfrute del audio de su televisión en alta calidad.

### Ver la televisión luego de establecer una conexión inalámbrica

---

- 1** Presione el botón de **Emparejamiento Bluetooth** . Luego de un momento, LED1 y LED2 parpadearán en blanco.
- 2** Presione el botón **Ajustes** en el control remoto del televisor para acceder al menú [Bocina] y configurar la bocina de salida en [**Bluetooth**].
- 3** Busque y seleccione "LG S20A(XX)".
- 4** Cuando el producto está conectado a la televisión a través de **Bluetooth**, LED1 y LED2 se encienden en blanco.

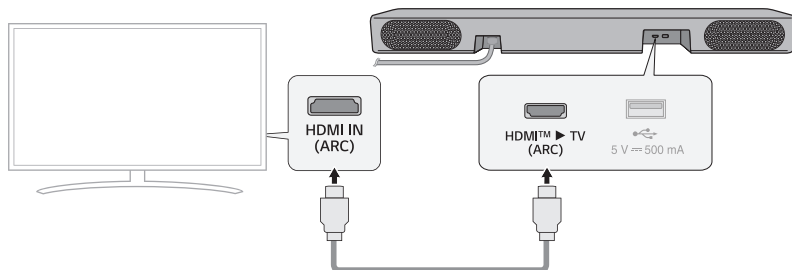


## Conexión con un cable HDMI

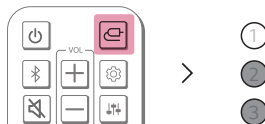
Puede transmitir el audio de la televisión al producto si conecta la televisión al producto mediante un cable HDMI. Agregue diversos efectos 3D al audio original para llenar la habitación con un sonido más profundo y completo.

### Ver la televisión después de conectarla mediante un cable HDMI

- 1 Utilice el cable HDMI para conectar el terminal **HDMI™ ► TV (ARC)** de la parte trasera del producto al terminal **HDMI IN (ARC)** de la televisión, como se muestra en la imagen.



- 2 Presione el botón **Función**  repetidamente hasta que el LED1 se ilumine en blanco.



- 3 Presione el botón **Ajustes** en el control remoto de la televisión para acceder al menú [Speaker] y configure la bocina de salida en [HDMI ARC]. Los elementos de ajustes y de menús pueden variar en función del fabricante de la televisión.

#### ✓ Nota

- Asegúrese de que su televisión admita la función ARC antes de presionar el botón Ajustes en el control remoto del televisor y activar ARC. Para más información sobre cómo configurar la función, consulte el manual de usuario, ya que el procedimiento puede variar según la televisión.
- Utilice un cable certificado que tenga el logotipo HDMI.

## SIMPLINK

- SIMPLINK hace referencia a la función HDMI-CEC que le permite usar un mismo control remoto de televisor para controlar fácilmente un dispositivo de audio o reproductor conectados a una televisión LG mediante HDMI.
  - Funciones controlables con un control remoto de televisión LG compatible con SIMPLINK: encendido/apagado, control de volumen, silencio activado/desactivado, etc.
- Si desea obtener más información sobre cómo configurar SIMPLINK, refiérase al manual de usuario de su televisión LG.



---

### ✔ Nota

- La función SIMPLINK puede no comportarse correctamente según el estado del producto u otros dispositivos conectados.
  - Funciones HDMI-CEC por fabricante de televisión: LG SIMPLINK, Sony BRAVIA Sync/Link, Philips EasyLink, Samsung Anynet+, etc.

---

## Usar WOW Orchestra con una televisión LG

La combinación de la barra de sonido LG y el TV LG le brinda la mejor experiencia auditiva para emitir sonido simultáneamente a través de ambos.

Esta función es activada automáticamente cuando la barra de sonido se conecta a la televisión, y puede elegir esta opción en el menú de salida de sonido de la televisión.

---

### ✔ Nota

- Disponible en algunos modelos de televisión y barra de sonido LG.
- Opera según el códec de audio compatible con la televisión
- Esta función solo puede operarse con una conexión mediante cable HDMI.
- Los mensajes mostrados en la televisión pueden diferir dependiendo el modelo.
- Refiérase al manual de instrucciones de la televisión para obtener más información sobre la configuración.

---

## Usar el modo PSW con WOW Orchestra

El modo PSW (Asistente de sonido personalizado) es un modo de sonido personalizado brindado por la televisión LG que puede ser disfrutado en la función WOW Orchestra.

Con el modo de sonido personalizado brindado por la televisión LG, la fuente de sonido seleccionada por el usuario es analizada con tecnología profunda de inteligencia artificial para ajustarla como el sonido óptimo preferido.

---

### ✔ Nota

- Refiérase al manual de instrucciones de la televisión para obtener más información sobre la configuración.
-

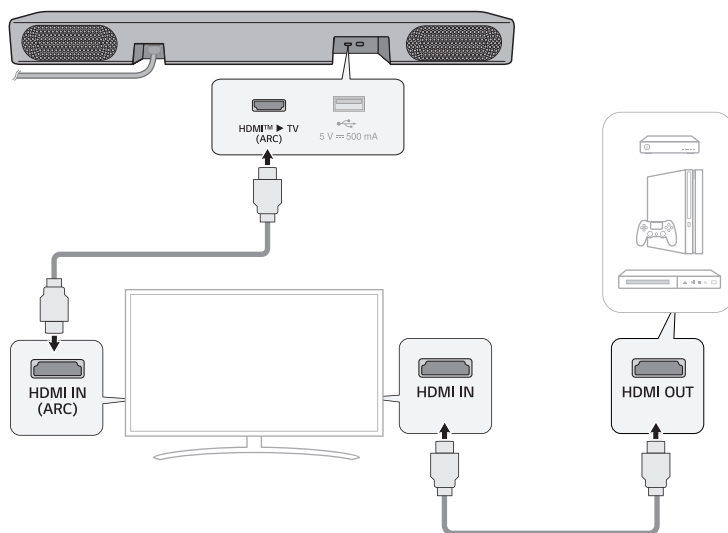
# Conexión a un dispositivo externo

## Conexión con un cable HDMI

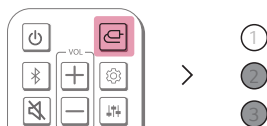
Conecte el televisor y el dispositivo externo (consola de videojuegos, reproductor de DVD, etc.) con un cable HDMI y disfrute de un sonido profundo y completo.

### Conexión de un dispositivo externo mediante HDMI

- 1 Conecte un dispositivo externo, como un decodificador o un reproductor de DVD o Blu-ray. Siga la ilustración que se muestra a continuación para conectar el terminal **HDMI OUT** del dispositivo al terminal **HDMI IN** en la parte trasera del producto.
- 2 Utilice el cable HDMI para conectar el terminal **HDMI™ ► TV (ARC)** de la parte trasera del producto al terminal **HDMI IN (ARC)** de la televisión.



- 3 Presione el botón **Función**  repetidamente hasta que el LED1 se ilumine en blanco.



- 4 Cuando el dispositivo externo está conectado al producto correctamente, puede escuchar el sonido del dispositivo.

#### ✓ Nota

- Verifique los ajustes de salida de audio en el menú Ajustes de su dispositivo externo (p. ej., reproductor de Blu-ray o televisión). La salida de audio se debe ajustar en [No encoding], [Bitstream], [Auto] o [Pass through]. Si desea obtener más información sobre cómo configurar la salida, consulte el manual de usuario del dispositivo externo.
- Utilice un cable certificado que tenga el logotipo HDMI.

# Uso del producto como un sistema de audio

## Conexión mediante Bluetooth

Puede reproducir los archivos de música almacenados en un dispositivo **Bluetooth** o ejecutar aplicaciones de música para disfrutar de la música con este producto.

### Verifique primero lo siguiente.

Los pasos necesarios para conectar el dispositivo al producto pueden variar según el tipo y modelo de dispositivo **Bluetooth**. Si desea obtener más información sobre cómo conectar el dispositivo, consulte el manual de usuario del dispositivo externo.

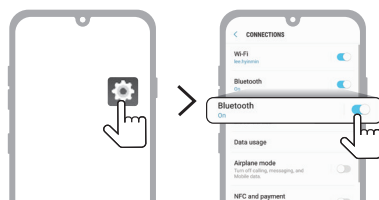
Seleccione [**Bluetooth**] en el menú **Ajustes** de su teléfono inteligente.

Los elementos del menú Ajustes pueden variar en función del fabricante del teléfono inteligente y el modelo.

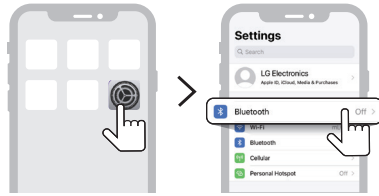
- 1 Encienda el producto.
- 2 Presione el botón de **Emparejamiento Bluetooth** . Luego de un momento, LED1 y LED2 parpadean en blanco.



- 3 Presione el botón **Ajustes**  /  del teléfono inteligente y seleccione **Bluetooth**.



(Celular Android)

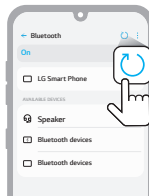


(iPhone)

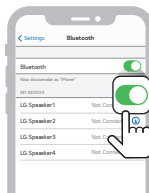
- 4 Active la función **Bluetooth**. (  Desactivado >  Activado ).
- 5 Verá en su teléfono inteligente una lista de dispositivos conectables. Busque y toque “LG S20A(XX)”.



- 6 Cuando el producto está conectado al teléfono inteligente a través de **Bluetooth**, LED1 y LED2 se encienden en blanco.
- 7 Si no encuentra el producto “LG S20A(XX)”, pulse el botón **Actualizar** (🔄) en la parte superior derecha del teléfono inteligente Android o desactive el **Bluetooth** y actívelo de nuevo en el iPhone.

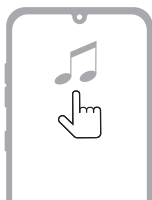


(Celular Android)



(iPhone)

- 8 Ejecute una aplicación de música y reproduzca música en el teléfono inteligente.



---

✓ **Nota**

- Cuanto más cerca esté el dispositivo **Bluetooth** del producto, mejor será la conexión.
  - Si presionó el botón **Emparejamiento Bluetooth** (📶) del producto y ha seleccionado la opción **"Bluetooth"**, pero no ha podido conectarse al dispositivo **Bluetooth**, el LED1 y el LED2 parpadean en blanco por 3 minutos. Verifique el estado del dispositivo **Bluetooth**.
  - Cuando utilice el **Bluetooth**, debe ajustar el nivel de volumen en un nivel adecuado.
  - XX son los últimos 2 dígitos de la dirección MAC del producto. Por ejemplo, si la dirección MAC es 9C:02:98:4A:F7:08, se visualizará como "LG S20A(08)".
-

# Conexión con el producto mediante la aplicación LG ThinQ

Use la **aplicación LG ThinQ** para ejecutar diversas funciones del producto cómodamente.

## Verifique primero lo siguiente.

- La **aplicación LG ThinQ** está disponible en las versiones indicadas más abajo.
  - Android™ OS: versión 9.0 o posterior
  - SO iOS: versión 15.0 o posterior
  - Las versiones mínimas que admite cada SO pueden cambiar posteriormente.

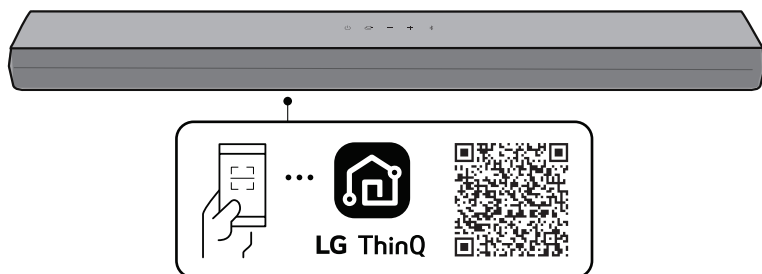
## Instalación de la aplicación LG ThinQ y registro del producto

### Producto sin código QR

- 1 Vaya a Google Play o App Store en su smartphone y busque la **aplicación LG ThinQ** para instalarla.
- 2 Ejecute la **aplicación LG ThinQ** e inicie sesión en ella con su cuenta. Si usted no tiene cuenta, también puede crear una nueva.
- 3 Presione el botón **Agregar (+)** y siga las instrucciones de la **aplicación LG ThinQ** para registrar su producto.

### Producto con código QR

Escanee el código QR de la parte inferior del producto con la cámara de su smartphone o con una aplicación de escaneo de códigos QR.



---

**✔ Nota**

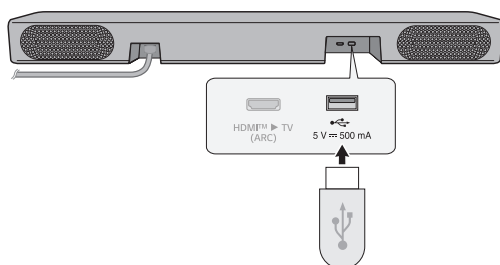
- Tenga en cuenta que el código QR podría no estar disponible en el momento de realizarse la compra.
  - El lugar en el que se encuentre el código QR puede variar en función del producto.
  - Los elementos del menú Ajustes pueden variar en función del fabricante del smartphone y el SO.
  - Google, Android y Google Play son marcas comerciales de Google LLC.
-

# Conexión a un dispositivo de almacenamiento USB

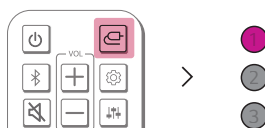
Disfrute de sonido de alta calidad mediante la conexión de un dispositivo de almacenamiento USB que contenga archivos de música en el producto.

## Conexión del producto a un dispositivo de almacenamiento USB

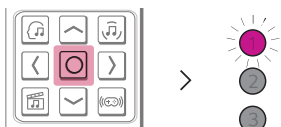
- 1 Conecte el dispositivo de almacenamiento USB al puerto **USB** de la parte trasera del producto.
  - El producto no puede reproducir ningún dispositivo conectado mediante un concentrador de dispositivos de almacenamiento USB ni un cable de dispositivo de almacenamiento USB.
  - El producto no se puede conectar a ningún dispositivo de almacenamiento USB, reproductor de MP3 tipo USB o lector de tarjetas que necesite la instalación de un controlador de dispositivo independiente.



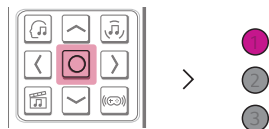
- 2 Presione el botón **Función**  repetidamente hasta que el LED1 se ilumine en morado.



**3** Presione el botón **Reproducir/Pausar**  del control remoto para disfrutar de música.



(Pausar)



(Reproducir)

---

## ✔ Nota

- Se recomienda comprar un cable de extensión USB independiente para facilitar la conexión y desconexión de dispositivos de almacenamiento USB.
- Los dispositivos USB con un volumen de almacenamiento de gran tamaño pueden tardar varios minutos en explorar los archivos.
- LG Electronics no se responsabiliza de la pérdida de datos. Realice una copia de seguridad de los datos de su almacenamiento USB para minimizar los daños provocados por la pérdida de datos.
- Solo son compatibles los formatos FAT16/FAT32/NTFS. El formato exFAT no es compatible.
- Utilice el puerto USB de este producto solo para reproducir un archivo multimedia. No puede cargar dispositivos externos con el puerto USB.

## Dispositivos de almacenamiento USB compatibles

- Reproductor MP3
- Reproductor MP3 Flash
- Dispositivo Flash USB
- USB 2.0

Este producto puede no reconocer algunos dispositivos de almacenamiento USB.

## Especificaciones de archivo reproducible

Extensión de archivo	Frecuencia de muestreo / Tasa de bits
MP3	32 kHz - 48 kHz / 8 kb/s - 320 kb/s

Extensión de archivo	Frecuencia de muestreo
FLAC (16 bits/24 bits)	32 kHz 44,1 kHz 48 kHz 88,2 kHz 96 kHz 176,4 kHz 192 kHz
WAV (16 bits/24 bits)	32 kHz 44,1 kHz 48 kHz 88,2 kHz 96 kHz 176,4 kHz 192 kHz

- Número de archivos reproducibles: Hasta 2 000
- Número máximo de directorios: Hasta 200
- Este producto no puede reproducir archivos protegidos mediante DRM (Gestión de derechos digitales).
- Este producto no puede reproducir archivos de video desde un dispositivo de almacenamiento USB.

# Precauciones de seguridad

## | Seguridad y normativas



**PRECAUCIÓN:** PARA REDUCIR EL RIESGO DE DESCARGA ELÉCTRICA, NO quite la cubierta (NI LA PARTE TRASERA) DE ESTE PRODUCTO. NO HAY PARTES INTERNAS QUE PUEDAN SER REPARADAS POR EL USUARIO. EL MANTENIMIENTO DEBERÁ REALIZARLO EL PERSONAL DE SERVICIO CALIFICADO.



Este símbolo del rayo con una flecha, dentro de un triángulo equilátero, alerta al usuario acerca de la presencia de alto voltaje, no aislado, dentro de la carcasa del producto, que puede ser de suficiente magnitud para constituir un riesgo de descarga eléctrica a las personas.



El signo de exclamación dentro de un triángulo equilátero alerta al usuario de la presencia de instrucciones importantes de operación y mantenimiento (reparación) en la documentación incluida con el producto.

### **ADVERTENCIA:**

- PARA EVITAR EL RIESGO DE INCENDIO O DESCARGA ELÉCTRICA, NO EXPONGA ESTE PRODUCTO A LA LLUVIA NI A LA HUMEDAD.
- No instale este equipo en un espacio cerrado, como librero o mobiliario similar.

### **PRECAUCIÓN:**

- No use productos de alto voltaje cerca de este aparato. (p. ej., un matamoscas eléctrico). Este producto podría no operar correctamente debido a las descargas eléctricas.
- No coloque fuentes de llamas abiertas, como velas encendidas, sobre el aparato.
- No bloquee las aberturas de ventilación. Instale el producto según las instrucciones del fabricante. Las ranuras y aperturas en la carcasa se proporcionan para la ventilación correcta de la unidad y para asegurar la correcta operación del producto y protegerlo ante el sobrecalentamiento. Nunca se deben bloquear las aberturas al colocar el producto sobre una cama, un sofá, una alfombra u otra superficie similar. Este producto no debe colocarse en una instalación fabricada como una biblioteca o estantería a menos que se suministre la ventilación apropiada o las instrucciones del fabricante se adhieran a ella.
- No exponga el aparato al agua (goteo o salpicaduras), y no coloque sobre él ningún recipiente con agua, como jarrones.
- Para información sobre seguridad, se incluye la identificación del producto y los índices de abastecimiento. Por favor refiérase a la etiqueta principal en la base o en la parte posterior del aparato.
- No permita que los niños coloquen las manos o cualquier objeto en el \*conducto del subwoofer.
  - \* conducto del subwoofer: Un agujero para un sonido de bajos pleno en la cabina de la bocina. (carcasa)

## **PRECAUCIÓN relacionada con el cable de alimentación**

La clavija es el dispositivo de desconexión. En caso de una emergencia, la clavija debe estar fácilmente disponible.

Refiérase a la página de especificaciones del manual del propietario para estar seguro de conocer los requisitos de corriente.

No sobrecargue los tomacorrientes de pared. Son peligrosos los tomacorrientes de pared sobrecargados, flojos o dañados, los cables de extensión, los cables de alimentación deshilachados o los aislamientos de cable dañados o agrietados. Cualquiera de estas condiciones pueden dar como resultado una descarga eléctrica o un incendio. Examine periódicamente el cable de su dispositivo, y si su apariencia indica daño o deterioro, desconéctelo, interrumpa el uso del dispositivo y cambie el cable por un reemplazo obtenido en un centro de servicio autorizado.

Proteja el cable de alimentación de daños físicos o mecánicos y evite retorcerlo, doblarlo, aplastarlo, atraparlo con una puerta o pisarlo. Ponga especial atención a las clavijas, tomacorrientes de pared y al punto donde el cable sale del dispositivo.

### **Para los modelos que usan un adaptador**

Utilice solamente el adaptador de corriente alterna suministrado con este dispositivo. No utilice una fuente de alimentación de otro dispositivo o de otro fabricante. El uso de cualquier otro cable de alimentación o fuente de alimentación puede dañar el dispositivo y anular la garantía.

## Para modelos con pila

Este dispositivo está equipado con una batería o acumulador portátil.

**PRECAUCIÓN:** Existe riesgo de incendio o explosión si se reemplaza la pila por una de tipo incorrecto.

## Para modelos que usan una batería incorporada

No guarde o transporte el producto a presiones mayores que 11,6 kPa ni a una altitud mayor que 15 000 m.

- Reemplazar la batería por una de un tipo incorrecto puede eliminar una medida de protección (por ejemplo, en el caso de algunos tipos de batería de litio). La batería debe ser sustituida por un experto usando una batería del mismo tipo.
- Desechar una batería en el fuego o en un horno caliente, o aplastarla o cortarla mecánicamente puede provocar una explosión;
- Dejar una batería en un entorno circundante de temperatura extremadamente alta que puede provocar una explosión o la fuga de líquidos o gases inflamables;
- Una batería sometida a una presión de aire extremadamente baja que puede provocar una explosión o la fuga de líquidos o gases inflamables.

## Símbolos

~ : Corriente alterna (ca).

≡ : Corriente directa (cc).

☐ : Este dispositivo es un dispositivo de clase II.

⏻ : Estado de alimentación en espera.

⏻ : El producto está encendido.

⚡ : Tensión peligrosa.

# Prevencción del uso indebido del producto

Para evitar el uso indebido del producto, asegúrese de consultar el contenido que aparece a continuación.

## Precauciones de instalación del producto

---

- No instale el producto en un lugar inestable o con vibraciones, como un estante que no esté bien sujeto o una superficie inclinada. Instale el producto en una superficie firme y nivelada.
  - De lo contrario, el producto podría caerse o volcarse y causar daños o lesiones.
  - Si instala el producto en una superficie inestable, es posible que el producto no opere correctamente.
- Si instala el producto sobre un mueble o estante, asegúrese de que la parte inferior frontal del producto no sobresale. Utilice siempre un mueble o estantería que se adapte al tamaño del producto.
  - De lo contrario, el producto podría perder el equilibrio, caer y dañarse o provocar lesiones.
- Instale el producto en un lugar seguro. De lo contrario, un niño podría chocar contra uno de los bordes del producto y lesionarse.
- Instale el producto en un lugar sin interferencias electromagnéticas para que opere correctamente.
- Si instala el producto en un lugar que no cumple con las condiciones generales de uso, puede surgir un problema de calidad inesperado. Por lo tanto, asegúrese de ponerse en contacto con el centro de servicio técnico antes de instalar el producto en dicho lugar.
- No guarde el producto en un lugar donde la temperatura sea demasiado alta (más de 40 °C) o demasiado baja (menos de 5 °C) o en un lugar con demasiada humedad.
- Evite los lugares expuestos a la luz solar directa o al calor, por ejemplo, cerca de un calefactor. No utilice ni guarde aerosoles o sustancias inflamables cerca del producto.
  - De lo contrario, existe riesgo de explosión o incendio.
- No instale el producto en un lugar con demasiada humedad, polvo u hollín.
  - De lo contrario, podría provocar un incendio o una descarga eléctrica.
- No instale el producto en un espacio estrecho que no esté bien ventilado, como el interior de una estantería. No cubra el producto con fundas ni cortinas.
  - De lo contrario, podría aumentar la temperatura del producto y provocar una avería o un incendio.
- Conecte la clavija de alimentación del producto a un tomacorriente que sea fácilmente accesible.
  - Cuando se produzca un incendio u otro problema en el producto, debe desconectar el enchufe rápidamente.
- No conecte múltiples productos a un tomacorriente a la vez.
  - De lo contrario, podría resultar en sobrecalentamiento y este provocar un incendio.

## Precauciones de uso del producto

---

- No levante ni mueva el producto mientras esté en operación.
  - De lo contrario, podría provocar una avería.
- Cuando mueva el producto, desenchufe el cable de alimentación y todos los cables conectados al producto.
  - De lo contrario, podría provocar un incendio o una descarga eléctrica.
- Deje de utilizar el producto inmediatamente si se percata de humo o un olor extraño. En ese caso, apague el producto inmediatamente, desconecte el enchufe y póngase en contacto con el centro de servicio técnico.
  - Usar el producto en este estado puede resultar en un incendio o un choque eléctrico.
- No introduzca en el producto objetos metálicos, como monedas u horquillas, ni objetos inflamables, como papel o cerillas. Asegúrese de indicar a los niños que no lo hagan.
  - De lo contrario, podría provocar una avería.
- Si se introduce una sustancia extraña en el producto, desconecte el enchufe y póngase en contacto con el centro de servicio técnico.
- No coloque un objeto pesado encima del producto.
  - De lo contrario, podría volcarse, caerse y provocar lesiones.
- Asegúrese de que los niños no se cuelguen del producto ni se suban a él.
  - De lo contrario, el producto podría volcarse, caerse y provocar lesiones. Asegúrese de indicar a los niños que no lo hagan.
- Desenchufe el producto durante las tormentas eléctricas.
  - De lo contrario, podría provocar un incendio.
- No coloque recipientes con líquido, como un jarrón, una olla, cosméticos o medicamentos, encima del producto.
  - De lo contrario, podría provocar un incendio, una descarga eléctrica o caerse y provocar lesiones, etc.
- Asegúrese de conectar el enchufe con firmeza. No utilice un voltaje distinto al indicado en el producto.
  - Una conexión poco segura puede provocar un incendio.
- No introduzca un conductor, como palillos, en la ranura del otro lado del producto mientras el enchufe esté conectado a un tomacorriente. Luego de desenchufar el cable de alimentación del tomacorriente, no toque el enchufe de dicho cable hasta que no haya transcurrido un tiempo.
  - De lo contrario, podría provocar una descarga eléctrica.
- Sujete el enchufe del cable de alimentación con las manos secas.
  - De lo contrario, podría provocar una descarga eléctrica.
- No mueva ni empuje el producto mientras sujeta uno de los cables, como el cable de alimentación.
  - El cable podría dañarse y causar una avería o provocar un incendio o una descarga eléctrica.
- Cuando retire un cable enchufado al producto, asegúrese de sujetar el conector por el extremo del cable. No sujete la línea del cable.
  - De lo contrario, el producto puede caerse y causar una avería o provocar lesiones.
- No guarde el producto en un lugar expuesto al calor, por ejemplo, cerca de un calefactor.
  - De lo contrario, podría provocar un incendio o fallas de operación.
- No desmonte, repare ni modifique el producto.
  - De lo contrario, podría causar una avería y provocar un incendio, una descarga eléctrica o lesiones.
- Mantenga los envoltorios de plástico fuera del alcance de los niños.
  - De lo contrario, podrían atragantarse con ellos.

- No deje caer ningún objeto sobre el producto ni lo golpee. Mantenga el producto alejado de lugares con fuertes vibraciones o imanes.
- No dañe, modifique, doble, retuerza o caliente el cable de alimentación.
  - De lo contrario, puede dañar el cable de alimentación y provocar un incendio o una descarga eléctrica.
- Cuando no vaya a utilizar el producto durante un período prolongado, como cuando esté fuera de casa, desenchufe el cable de alimentación del tomacorriente.
  - Si el polvo se acumula, puede aumentar la temperatura y provocar una descarga eléctrica o un incendio debido a un cortocircuito.
- No elimine las pilas usadas junto con los residuos normales. Deséchelas por separado.
  - De lo contrario, existe riesgo de explosión o incendio.
- No use productos de alto voltaje cerca de este aparato. (p. ej., matamoscas eléctrico).
  - Este producto podría no operar correctamente debido a las descargas eléctricas.
- Luego de desenchufar el cable de alimentación del tomacorriente, no toque el enchufe de dicho cable hasta que no haya transcurrido un tiempo.
  - De lo contrario, podría provocar una descarga eléctrica.
- Conecte el enchufe a un tomacorriente con toma de tierra o a un alargador (esto no se aplica a los productos sin toma de tierra).
  - De lo contrario, podría provocar una avería o una descarga eléctrica debido a un cortocircuito.
- En el caso de un producto con rejilla de ventilación, mantener el producto encendido durante un período prolongado puede provocar que la rejilla se caliente. No toque la rejilla de ventilación cuando esté caliente. El calor no es un defecto del producto y no causa ninguna falla de operación. Por lo tanto, puede utilizar el producto sin preocuparse.
- No dañe el cable de alimentación, el adaptador de ca ni el enchufe. No coloque ningún objeto pesado encima del cable de alimentación o el adaptador de ca.
  - De lo contrario, podría provocar un incendio o una descarga eléctrica.
- Si hay polvo, suciedad, etc. en las clavijas del enchufe, en el adaptador de ca o en el tomacorriente, límpielo por completo.
  - De lo contrario, podría provocar un incendio.
- En el caso de un producto con un cable de alimentación o un adaptador de ca, utilice solo cables de alimentación y adaptadores de ca originales de LG Electronics.
  - De lo contrario, podría provocar un incendio o una descarga eléctrica.
- Si utiliza audífonos o cascos, no ponga el volumen demasiado alto ni los utilice durante un período prolongado (esto solo se aplica a los modelos que soportan audífonos o cascos).
  - De lo contrario, podría afectar negativamente a su capacidad auditiva.
- El software de este producto puede ser actualizado. No apague el producto mientras actualiza el software. Una vez completada la actualización, la alimentación del producto se apaga automáticamente.
  - Si apaga el producto mientras se actualiza el software, puede causar una falla de operación del producto.

### **Lo siguiente solo se aplica a los modelos con control remoto**

- No deje que los niños utilicen el control remoto. Mantenga el control remoto fuera del alcance de los niños.
- No deje que los niños se metan el control remoto en la boca. Asegúrese de que los niños no se traguen la tapa del control remoto o una batería. Si esto ocurre, consulte a un médico inmediatamente.
- Tenga en cuenta que los niños pueden pisar la tapa del control remoto y lesionarse.
- Elimine los obstáculos entre el producto y el control remoto para que este opere sin problemas.

### **Lo siguiente solo se aplica a los modelos que utilizan discos ópticos**

- No introduzca la mano en la unidad de disco ni tire de ella con fuerza.
- Asegúrese de que los niños no introducen las manos en la unidad de disco.

### **Lo siguiente solo se aplica a los modelos que admiten la visualización de vídeos**

- Absténgase de ver un video en 3D si no ha dormido lo suficiente o luego de haber tomado alcohol.
  - Algunos videos en 3D pueden sorprender o sobreestimar a las personas.
- Si se produce alguno de los siguientes síntomas mientras ve un video, deje de verlo inmediatamente y descansa.
  - Si alguno de los síntomas continúa, consulte a un médico. Vértigo, sensación de ardor en los ojos o en la cara, movimiento inconsciente, espasmos, obnubilación, confusión, desorientación, náuseas.
- Puede sufrir un síntoma como una convulsión cuando vea una determinada imagen de un video, un juego o un video con un determinado patrón o luces intermitentes. Si usted o alguno de sus familiares tiene antecedentes de epilepsia o convulsiones, consulte a un médico antes de verlo.
- Cuando vea un video en 3D, retire de su entorno los objetos frágiles o que puedan provocar lesiones.
  - Si confunde un video en 3D con la realidad o se mueve de forma repentina, usted o las personas que estén alrededor pueden resultar heridos y los objetos cercanos pueden resultar dañados.

## **Precauciones de limpieza del producto**

---

- No rocíe agua directamente sobre el producto cuando lo limpie.
  - De lo contrario, podría provocar un incendio o una descarga eléctrica.
- Cuando limpie el producto, asegúrese de desenchufar primero el cable de alimentación y limpie ligeramente la superficie del producto con un paño seco. No utilice productos químicos o detergentes para limpiar el producto. Pueden deteriorar la superficie del producto o desprender la pintura del mismo (benceno, alcohol, etc.).

# Antes de informar el mal funcionamiento del producto

## Solución de problemas


Si experimenta los siguientes problemas mientras usa el producto, realice diversas comprobaciones, dado que puede no ser un mal funcionamiento.

### Errores generales

Problema	Solución
El producto no funciona correctamente	<ul style="list-style-type: none"><li>• Desenchufe los cables de alimentación y posibles dispositivos externos, como la televisión o el amplificador del producto y, luego, enchúfelos de nuevo.</li></ul>
El dispositivo no enciende	<ul style="list-style-type: none"><li>• ¿Está el cable de alimentación conectado a un tomacorriente correctamente?<ul style="list-style-type: none"><li>- Conecte la clavija de alimentación en el tomacorriente correctamente.</li></ul></li></ul>
No hay sonido	<ul style="list-style-type: none"><li>• ¿Está el volumen establecido en mínimo?<ul style="list-style-type: none"><li>- Presione el botón <b>Volumen</b>   del control remoto para subir el volumen.</li><li>- Si está usando un dispositivo externo, como un decodificador, dispositivo portátil o dispositivo <b>Bluetooth</b>, ajuste el volumen del dispositivo externo.</li></ul></li><li>• ¿Está activada la función de silencio?<ul style="list-style-type: none"><li>- Si todos los LED parpadean en naranja, la función de silencio está activada. Presione el botón <b>Silencio</b>  para desactivar el silencio.</li></ul></li><li>• ¿Se ha seleccionado la función correcta del producto según el dispositivo externo conectado?<ul style="list-style-type: none"><li>- Presione el botón <b>Función</b>  para verificar si ha seleccionado la función correcta.</li></ul></li></ul>
El control remoto no funciona correctamente	<ul style="list-style-type: none"><li>• Cuando use el control remoto, apunte con él a la parte frontal del producto.</li><li>• Use el control remoto en un radio de 7 m del producto.</li><li>• Cambie las pilas por unas nuevas en cuanto sea necesario.</li></ul>
La función de apagado automático no funciona.	<ul style="list-style-type: none"><li>• Verifique la conexión con dispositivos externos (p. ej., decodificadores, dispositivos portátiles, dispositivos <b>Bluetooth</b>).</li></ul>

---

**El volumen del producto es bajo**

- Verifique lo siguiente y cambie los ajustes según proceda.
  - Ejecute la **aplicación LG ThinQ**, presione [Ajustes de sonido] en la primera pantalla y cambie la función [DRC] a [Desactivado] en el menú [Salida de sonido].
  - Cuando el producto está conectado a una televisión, presione el botón **Ajustes** en el control remoto de la televisión, seleccione el menú [Speaker] y cambie el ajuste [Digital Sound Output] de [PCM] a [AUTO] o [BITSTREAM].
  - Si el producto está conectado a un dispositivo de reproducción, como un reproductor de DVD o reproductor de discos Blu-ray, vaya al menú Ajustes del dispositivo conectado. Cambie el ajuste [Digital Sound Output] de [PCM] a [PRIMARY PASS-THROUGH] o [BITSTREAM]. Ajuste la opción [DRC] del dispositivo conectado en [OFF].
  - Si el modo Horario nocturno del producto está activado, desactívelo presionando el botón **Ajustes** , luego **Izquierda/Derecha** y, posteriormente, **Arriba/Abajo**.

---

**El producto no reconoce un dispositivo de almacenamiento USB**

- El producto puede no ser compatible con el formato de archivos del dispositivo de almacenamiento USB. Formatee el dispositivo de almacenamiento USB y conéctelo de nuevo. Al formatearlo, refiérase a los formatos de dispositivo de almacenamiento USB que admite el producto y seleccione un formato de archivo adecuado. (→ Refiérase a “Conexión a un dispositivo de almacenamiento USB” en la página 29).

---




**No se puede emparejar un dispositivo Bluetooth**

- Presione el botón Ajustes en el dispositivo **Bluetooth** y verifique si está activada la función **Bluetooth**. Si está activada la función **Bluetooth**, desactívela y actívela de nuevo.
  - Elimine los obstáculos que pudiera haber entre el producto y el dispositivo **Bluetooth**.
  - El emparejamiento (la conexión) **Bluetooth** podría no funcionar según el tipo de dispositivo **Bluetooth** o el entorno próximo.
-

## Problemas en la conexión inalámbrica


Problema	Solución
La conexión Bluetooth está provocando una falla de operación o generando ruidos	<ul style="list-style-type: none"><li>• ¿Escucha ruidos o experimenta fallas de operación al usar el <b>Bluetooth</b>?<ul style="list-style-type: none"><li>- No permita que ninguna parte de su cuerpo se ponga en contacto con el transceptor del dispositivo <b>Bluetooth</b> o el producto.</li><li>- No instale el dispositivo <b>Bluetooth</b> en una pared ni en un lugar cerrado.</li><li>- Elimine los obstáculos que pudiera haber entre el producto y el dispositivo <b>Bluetooth</b>.</li><li>- Instale el dispositivo <b>Bluetooth</b> cerca del producto.</li></ul></li><li>• Si el dispositivo <b>Bluetooth</b> está demasiado lejos del producto, la conexión <b>Bluetooth</b> puede interrumpirse o producirse fallas de operación.<ul style="list-style-type: none"><li>- Instale el dispositivo <b>Bluetooth</b> a 1 m de distancia de dispositivos que usen la misma frecuencia que el producto, como routers inalámbricos, equipos médicos y hornos microondas.</li></ul></li></ul>

## Desactivación del modo de demostración

Problema	Solución
El control remoto no opera	<ul style="list-style-type: none"><li>• ¿Las funciones no cambian, incluso si se presiona el botón <b>Función</b>  repetidamente?</li><li>• ¿Solo se ven los LED blanco, rojo y verde varias veces?<ul style="list-style-type: none"><li>- Puede que esté activado en el producto el modo de demostración. Desenchufe el cable de alimentación del producto y, luego, enchúfelo de nuevo.</li><li>- Si el control remoto sigue sin operar, presione el botón <b>Volumen</b>  en el producto para ajustar el nivel de volumen al mínimo y, a continuación, mantenga presionado el botón <b>Función</b>  por unos 5 segundos. Si el producto opera con normalidad, significa que el modo de demostración se ha desactivado.</li></ul></li></ul>

# Apéndice

## | Especificaciones

General	
Requisitos de alimentación	Refiérase a la etiqueta principal.
Potencia nominal	Refiérase a la etiqueta principal.
Dimensiones (Ancho x Alto x Profundidad)	Aprox. 650,0 mm x 63,0 mm x 99,0 mm (base incluida)
Rango de temperatura de operación	De 5 °C a 40 °C
Rango de humedad de operación	5 % a 80 % HR
Alimentación mediante bus (USB)	5 V  500 mA
Frecuencia de muestreo de audio de entrada digital disponible	32 kHz, 44.1 kHz, 48 kHz, 88.2 kHz, 96 kHz
Formato de entrada de audio digital disponible	Dolby Digital, DTS Digital Surround, PCM

Entrada/salida	
HDMI™ ► TV (ARC)	19 contactos (terminal de conexión HDMI™ tipo A) × 1

Amplificador (Potencia musical)	
Total	50 W raíz cuadrática medio
Parte frontal	25 W raíz cuadrática medio × 2 (impedancia: 6 Ω THD 10 %)

- El diseño y las especificaciones están sujetos a cambios sin previo aviso.

## | Marcas comerciales registradas y licencias

Todas las marcas comerciales y los nombres comerciales son propiedad de sus respectivos propietarios.



Dolby, Dolby Audio y el símbolo de la doble D son marcas comerciales de Dolby Laboratories Licensing Corporation. Fabricado bajo licencia de Dolby Laboratories. Incluye obras no publicadas confidenciales. Copyright 2012-2024 Dolby Laboratories. Todos los derechos reservados.



La marca de la palabra **Bluetooth**® y los logotipos son marcas registradas de **Bluetooth SIG, Inc.** y el uso de esas marcas por parte de LG Electronics se realiza bajo licencia.

Otras marcas comerciales y nombre comerciales son propiedad de sus respectivos propietarios.



Los términos HDMI, HDMI High-Definition Multimedia Interface, la Imagen comercial de HDMI (Trade dress) y los logotipos de HDMI son marcas comerciales o marcas registradas de HDMI Licensing Administrator, Inc.



“Made for iPhone/iPad” significa que un accesorio electrónico ha sido concebido para conectarlo específicamente a modelos de iPhone y iPad, y que el desarrollador ha certificado que cumple las normas de desempeño de Apple. Apple is not responsible for the operation of this device or its compliance with safety and regulatory standards. Tenga en cuenta que usar este accesorio con iPhone o iPad puede afectar el rendimiento inalámbrico.

“Made for iPhone/iPad” means that an electronic accessory has been designed to connect to iPhone and iPad models and has been certified by the developer to meet Apple’s performance standards. Apple is not responsible for the operation of this device or its compliance with safety and regulatory standards. Please note that the use of this accessory with iPhone or iPad may affect wireless performance.



PARA PATENTES DE DTS, REFIÉRASE A [HTTP://XPERI.COM/DTS-PATENTS/](http://xperi.com/dts-patents/). FABRICADO BAJO LICENCIA DE DTS, INC. Y SUS FILIALES. DTS, EL LOGOTIPO DE DTS Y DIGITAL SURROUND SON MARCAS COMERCIALES O MARCAS COMERCIALES REGISTRADAS DE DTS, INC. Y SUS FILIALES EN ESTADOS UNIDOS Y/O EN OTROS PAÍSES. © DTS, INC. Y SUS FILIALES. TODOS LOS DERECHOS RESERVADOS.

## **| Software de Código Abierto**

Para obtener el código fuente bajo GPL, LGPL, MPL y otras licencias de código abierto que tienen la obligación de divulgar el código fuente, que está contenido en este producto, y para acceder a todos los términos de la licencia, avisos sobre derechos de autor y otros documentos relevantes, favor de visitar <https://opensource.lge.com>.

LG Electronics también le proporcionará el código abierto en un CD-ROM por un costo que cubra los gastos de dicha distribución (como el costo del medio, del envío y de la manipulación) una vez realizado el pedido por correo electrónico a la dirección [opensource@lge.com](mailto:opensource@lge.com).

Esta oferta es válida para cualquier persona que reciba esta información por un período de tres años luego de nuestro último envío de este producto.

# | Manipulación del producto

## **Al enviar el producto**

Guarde el empaque original de transporte y los materiales de embalaje. Si necesita enviar el producto, para obtener una protección máxima, vuelva a embalar la unidad como llegó empacada de fábrica.

## **Mantenga las superficies exteriores limpias**

- No utilice líquidos volátiles, del tipo de sprays insecticidas, cerca de la unidad.
- Si limpia apretando con fuerza, podría dañar la superficie.
- No deje productos de goma o plástico en contacto con el producto por un periodo prolongado de tiempo.

## **Limpieza del producto**

Para limpiar el reproductor use un paño suave y seco. Si las superficies están muy sucias, utilice un trapo suave ligeramente humedecido con una solución de detergente suave. No utilice productos fuertes, como alcohol, bencina o tñer, porque podrían dañar la superficie de la unidad.

