



NAUDOTOJO VADOVAS

Wi-Fi

GARSO SISTEMA

Prieš naudodami prietaisą, atidžiai perskaitykite šį vadovą ir išsaugokite jį vėlesniam naudojimui.

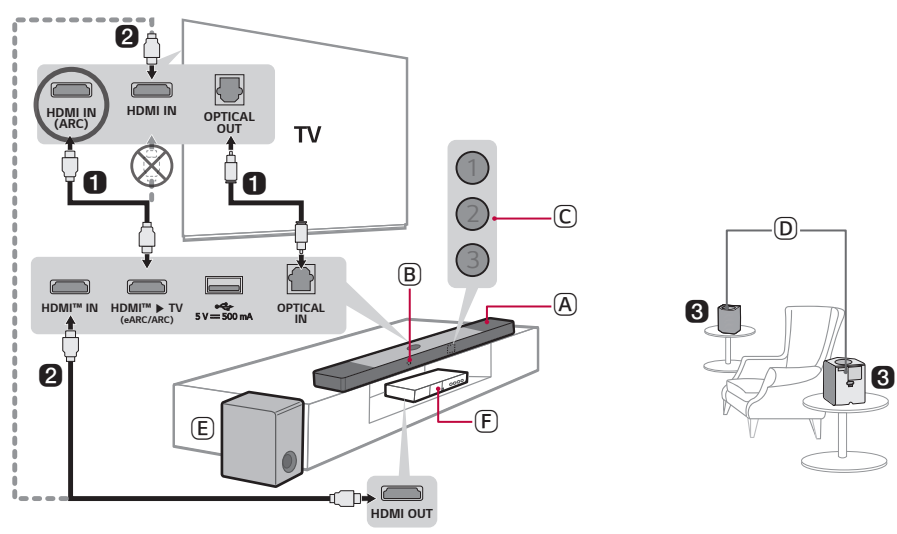
Modelis

S95TR (S95TR, SPT8-W, SPT9-SL, SPT9-SR)

Trumpas „Garso Sistema“ vadovas

| Prietaiso prijungimas ir naudojimas



- 1** Horizontalųjį garsiakalbį prie televizoriaus prijunkite optiniu kabeliu arba HDMI kabeliu.



- (A) Belaidė garso sistema
- (B) Nuotolinio valdymo pultelio imtuvas
- (C) Būsenos LED (1 2 3)
- (D) Belaidžiai galiniai garsiakalbiai
- (E) Belaidis žemadažnis garsiakalbis - pastatykite jį šalia horizontaliojo garsiakalbio.
- (F) Išorinis įrenginys - („Blu-ray“ leistuvai, žaidimų konsolė ir kt.)

- 2 Jei naudojate išorinį įrenginį (pvz. televizijos dekoderį (STB), „Blu-ray“ leistuvą, žaidimų konsolę ir kt.) prijunkite jį prie horizontaliojo garsiakalbio HDMI kabeliu.
- 3 Maitinimą prijunkite tokia tvarka: belaidis žemadažnis garsiakalbis → belaidžiai galiniai garsiakalbiai → horizontalusis garsiakalbis. Tuomet įjunkite horizontalųjį garsiakalbį. Kai ryšys su horizontaliuoju garsiakalbiu nustatomas automatiškai, belaidžio žemadažnio garsiakalbio ir belaidžių galinių garsiakalbių šviesos diodai pradės degti žaliai. (→ Žr. „Prietaiso prijungimas“ puslapyje 6.)





4 Prietaiso naudojimas su televizoriumi (→ Žr. „Prijungimas naudojant optinį kabelį“, „Prijungimas naudojant HDMI kabelį“, „Prijungimas naudojant „Bluetooth“ ryšį“, „Išorinio įrenginio prijungimas naudojant HDMI kabelį A“ puslapyje 33, 35, 37, 38.)

- 1 Keletą kartų paspauskite mygtuką **Funkcija**  iki šviesos diodas LED1 pradės šviesti baltai. Jei naudojate išorinį įrenginį, kuris prijungtas prie horizontaliojo garsiakalbio **HDMI™ IN** įėjimo, kelis kartus paspauskite mygtuką **Funkcija**  iki šviesos diodas LED1 pradės šviesti auksine geltona spalva.
- 2 Televizoriaus nustatymuose nustatykite išvesties garsiakalbį į [HDMI ARC], [Optinis], [LG WOWCAST] arba [Išorinis garsiakalbis].

5 Prietaiso prijungimas prie išmaniojo telefono naudojant „Wi-Fi“ ryšį (→ Žr. „Ryšys su gaminiu per Programėlė „LG ThinQ““ puslapyje 16.)



- 1 Prijunkite išmanųjį telefoną prie „Wi-Fi“ tinklo.
- 2 Iš „Google Play“ arba „App Store“ atsisiųskite ir įdiekite **programėlę „LG ThinQ“**.
- 3 Paleiskite **programėlę „LG ThinQ“** ir vykdykite instrukcijas.
- 4 Prietaisui prisijungus prie išmaniojo telefono, prietaisą galėsite valdyti naudodami **programėlę „LG ThinQ“**.

6 Prietaiso prijungimas prie išmaniojo telefono naudojant Bluetooth ryšį (→ Žr. „Prijungimas naudojant „Bluetooth“ ryšį“ puslapyje 42.)

- 1 Išmaniajame telefone bakstelėkite mygtuką **Nuostatos**  ir pasirinkite **Bluetooth**. Įjunkite funkciją **Bluetooth**. ( Išjungta >  Įjungta)
- 2 Paspauskite mygtuką **Bluetooth susiejimas** . Po akimirkos šviesos diodai LED1 ir LED2 mirks baltai.
- 3 Raskite ir pasirinkite „LG_Speaker_S95TR_XXXX“.
- 4 Kai prietaisas prijungtas prie išmaniojo telefono naudojant **Bluetooth** ryšį, šviesos diodai LED1 ir LED2 šviečia baltai.

Horizontaliojo garsiakalbio prijungimas prie belaidžio žemadažnio garsiakalbio arba belaidžių galinių garsiakalbių rankiniu būdu (→ Žr. „Belaidžio žemadažnio garsiakalbio ir belaidžių galinių garsiakalbių prijungimas rankiniu būdu“ puslapyje 8.)

Jei belaidžio žemadažnio garsiakalbio arba belaidžių galinių garsiakalbių šviesos diodas šviečia raudonai, tai reiškia, kad horizontalusis garsiakalbis nėra prijungtas prie garsiakalbių. Tokiu atveju garsiakalbius prijunkite tokia tvarka.

- ① Paspauskite horizontalaus garsiakalbio mygtuką **Maitinimas** , kad jį išjungtumėte.
- ② Paspauskite mygtuką **PAIRING** esantį atjungto belaidžio žemadažnio garsiakalbio arba belaidžių galinių garsiakalbių galinėje dalyje. Patikrinkite, ar visi diodai mirksi žaliai.
 - Jei belaidžiame žemadažniame garsiakalbyje arba belaidžiuose galiniuose garsiakalbiuose vis dar matote raudoną šviesos diodą, palaikykite paspaudę žemadažnio garsiakalbio arba belaidžių galinių garsiakalbių nugarėlėje esantį mygtuką dar kartą.
- ③ Paspauskite horizontalaus garsiakalbio mygtuką **Maitinimas** , kad jį įjungtumėte.
- ④ Kai nustatomas ryšys, belaidžio žemadažnio garsiakalbio arba belaidžių galinių garsiakalbių šviesos diodas švies žaliai.

Trumpas „Garso Sistema“ vadovas

- 2 Prietaiso prijungimas ir naudojimas

Montavimas

- 6 Prietaiso prijungimas
- 10 Erdvinio garso nustatymas
- 16 Ryšys su gaminiu per Programėlę „LG ThinQ“
- 17 Programėlė „LG ThinQ“ įdiegimas ir gaminio registravimas
- 19 Prietaiso nustatymas iš naujo

Susipažinimas su prietaisu

- 20 Priekinė dalis
- 25 Nugarėlė
- 26 Susipažinimas su nuotolinio valdymo pulteliu

Įvairūs patogumą užtikrinantys nustatymai

- 29 Patogumo funkcijos
- 30 Kaip pakeisti nuostatas
- 31 Garso derinimas
- 32 Informavimo balsu funkcija

Prijungimas prie televizoriaus

- 33 Prijungimas naudojant optinį kabelį
- 35 Prijungimas naudojant HDMI kabelį
- 37 Prijungimas naudojant „Bluetooth“ ryšį

Išorinio įrenginio prijungimas

- 38 Prijungimas naudojant HDMI kabelį
- 41 Prijungimas naudojant optinį kabelį

Prietaiso naudojimas kaip garso sistemos

- 42 Prijungimas naudojant „Bluetooth“ ryšį
- 45 Prijungimas prie USB laikmenos
- 47 Programėlės „LG ThinQ“ naudojimas
- 48 Suderinama su „Google“ padėjėju
- 49 Veikimas su „Apple AirPlay“
- 50 „Spotify“ prijungimas
- 51 Veikia su „Alexa“
- 52 Tidal Connect

Prietaiso tvirtinimas prie sienos

- 53 Patikrinimas prieš montuojant prie sienos
- 56 Prietaiso tvirtinimas prie sienos
- 58 Belaidžių galinių garsiakalbių montavimas prie sienos

Saugumo priemonės

- 59 Saugos informacija ir reglamentai
- 62 Netinkamo prietaiso naudojimo prevencija

Prieš informuojant apie prietaiso gedimą

- 66 Problemų sprendimas

Priedas

- 72 Specifikacijos
- 74 Registruotieji prekių ženklai ir licencijos
- 75 Ką reikia žinoti apie tinklo paslaugas
- 75 Informacija apie atvirojo kodo programinės įrangos naudojimą
- 76 Veiksmai su prietaisu

Montavimas

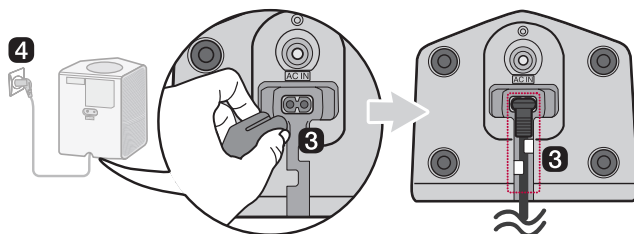
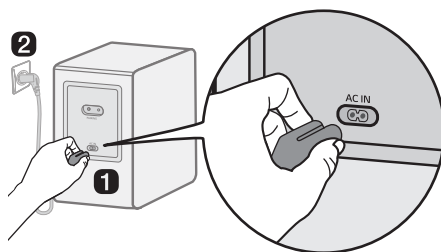
| Prietaiso prijungimas

Prijungę horizontalųjį garsiakalbį prie belaidžio žemadažnio garsiakalbio ir belaidžių galinių garsiakalbių, galėsite mėgautis sodresniu garsu.

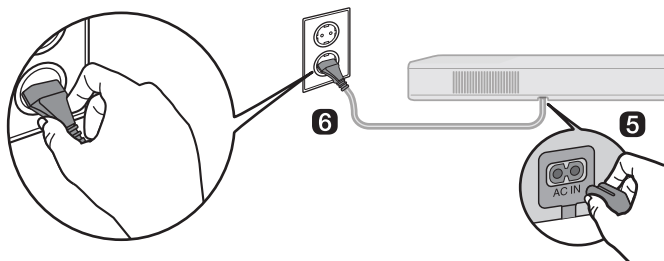
Belaidžio žemadažnio garsiakalbio ir belaidžių galinių garsiakalbių prijungimas automatiškai

Baigus montavimą, belaidis žemadažnis garsiakalbis ir belaidžiai galiniai garsiakalbiai automatiškai prisijungs prie horizontaliojo garsiakalbio. Horizontalųjį garsiakalbį prie žemadažnio garsiakalbio ir belaidžių galinių garsiakalbių prijunkite toliau nurodyta tvarka.

- 1 Į belaidį žemadažnį garsiakalbį įjunkite maitinimo laidą.
- 2 Į belaidį žemadažnį garsiakalbį įjungtą maitinimo laidą įjunkite į maitinimo lizdą.
- 3 Maitinimo laidus prijunkite prie belaidžių galinių garsiakalbių ir išdėstykite maitinimo laidus.
- 4 Į belaidžius galinius garsiakalbius įjungtus maitinimo laidus įjunkite į maitinimo lizdus.



- 5 Maitinimo laidą prijunkite prie horizontaliojo garsiakalbio.
- 6 Į horizontalų garsiakalbį įjungtą maitinimo laidą įjunkite į elektros lizdą.
- 7 Paspauskite horizontalaus garsiakalbio mygtuką **Maitinimas** (⏻), kad jį įjungtumėte.



- 8 Kai ryšys nustatomas automatiškai, belaidžio žemadažnio garsiakalbio ir belaidžių galinių garsiakalbių nugarėlėje matysite degantį žalią šviesos diodą.

Belaidžio žemadažnio garsiakalbio ir belaidžių galinių garsiakalbių nugarėlėje esančių šviesos diodų ryšio patikrinimas

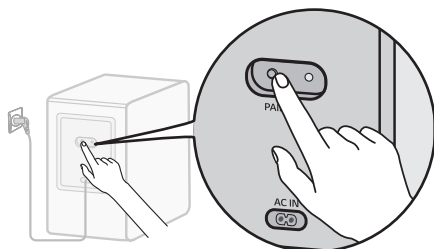
Ryšio būseną galite patikrinti naudodami belaidžio žemadažnio garsiakalbio ir belaidžių galinių garsiakalbių nugarėlėje esančius šviesos diodus.

Šviesos diodo spalva	Būsena
Mirkčiojanti žalia	Jungiamasi
Žalia	Prisijungta sėkmingai
Raudona	Blogas ryšys arba žemadažnis garsiakalbis ar belaidžiai galiniai garsiakalbiai veikia budėjimo režimu
Off	Maitinimo laidas neįjungtas

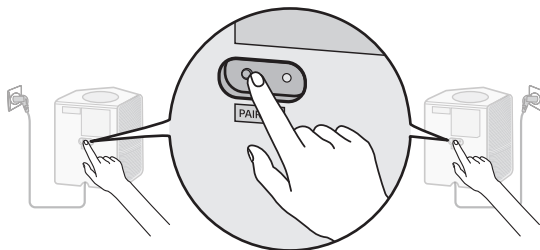
Belaidžio žemadažnio garsiakalbio ir belaidžių galinių garsiakalbių prijungimas rankiniu būdu

Jei belaidžio žemadažnio garsiakalbio arba belaidžių galinių garsiakalbių nugarėlėje matote degantį raudoną šviesos diodą, tai reiškia, kad horizontalusis garsiakalbis nėra prijungtas prie žemadažnio garsiakalbio arba belaidžių galinių garsiakalbių. Tokiu atveju garsiakalbius prijunkite tokia tvarka.

- 1 Paspauskite horizontalaus garsiakalbio mygtuką **Maitinimas** (⏻), kad jį išjungtumėte.
- 2 Paspauskite mygtuką **PAIRING**, esantį belaidžio žemadažnio garsiakalbio arba belaidžių galinių garsiakalbių nugarėlėje. Patikrinkite, ar šviesos diodas žemadažnio garsiakalbio arba belaidžių galinių garsiakalbių nugarėlėje mirksi žaliai. Jei belaidžiame žemadažniame garsiakalbyje arba belaidžiuose galiniuose garsiakalbiuose vis dar matote raudoną šviesos diodą, palaikykite paspaudę žemadažnio garsiakalbio arba belaidžių galinių garsiakalbių nugarėlėje esantį mygtuką dar kartą.



Belaidžio žemadažnio garsiakalbio prijungimas rankiniu būdu

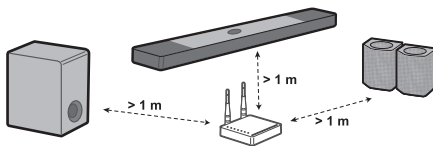


Belaidžių galinių garsiakalbių prijungimas rankiniu būdu

- 3 Paspauskite horizontalaus garsiakalbio mygtuką **Maitinimas** (⏻), kad jį įjungtumėte.
- 4 Kai nustatomas ryšys, belaidžio žemadažnio garsiakalbio arba belaidžių galinių garsiakalbių nugarėlėje matysite degantį žalią šviesos diodą.

✓ Pastaba

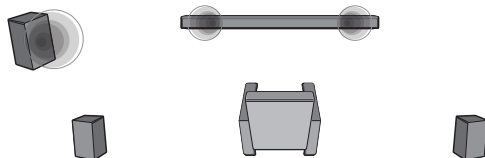
- Horizontalųjį garsiakalbį statykite kaip galima arčiau belaidžio žemadažnio garsiakalbio. Kuo mažesnis atstumas tarp horizontaliojo garsiakalbio ir belaidžio žemadažnio garsiakalbio, tuo geresnė garso kokybė.
- Užtikrinkite, kad tarp horizontaliojo garsiakalbio ir belaidžio žemadažnio garsiakalbio nėra kliūčių.
- Galinius garsiakalbius statykite bent 30 cm atstumu nuo televizoriaus arba monitoriaus.
- Norėdami išvengti belaidžio ryšio trukdžių, išlaikykite bent 1 m. atstumą tarp horizontaliojo garsiakalbio arba belaidžio žemadažnio garsiakalbio, belaidžių galinių garsiakalbių ir bet kurio periferinio įrenginio, sklaidžiančio stiprias elektromagnetines bangas (pvz., belaidžiai maršruto parinktuvai, mikrobangų krosnelės ir pan.).



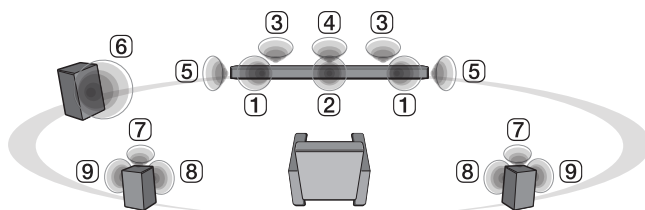
Erdvinio garso nustatymas

Erdvinis garsas suteikia galimybę girdėti įtraukiantį 3D garsą, kurį sukuria keli garso kanalai, atkuriami garsiakalbių, nepriklausomai nuo kanalų skaičiaus, naudoto įrašant originalų turinį.

Pavyzdžiui, jei klausotės muzikos, įrašytos naudojant 2.0 kanalus su standartiniais garso efektais, ir yra prijungti galiniai garsiakalbiai, išgirsite šiuos skirtumus.



Kai erdvinis garsas išjungtas



Kai erdvinis garsas įjungtas

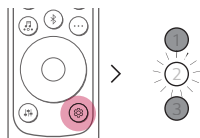
✓ Pastaba

- Toliau pateikiamos garsiakalbių padėties.

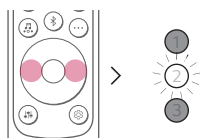
- 1 Priekiniai garsiakalbiai
- 2 Centrinis garsiakalbis
- 3 Viršutiniai garsiakalbiai
- 4 Viršutinis centrinis garsiakalbis
- 5 Erdvinio garso (Šoniniai) garsiakalbiai
- 6 Žemadažnis garsiakalbis
- 7 Galiniai viršutiniai garsiakalbiai
- 8 Galiniai garsiakalbiai
- 9 Galiniai erdvinio garso (Šoniniai) garsiakalbiai

Erdvinio garso įjungimas ir išjungimas

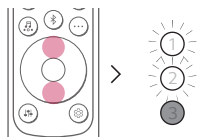
- 1** Paspauskite mygtuką **Nuostatos** . 2 šviesos diodas mirksi baltai.



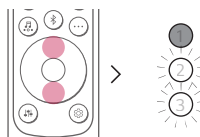
- 2** Kai šviesos diodas LED2 mirksi, paspauskite **dešinį / kairį** mygtuką, kad pasirinktumėte erdvinio garso nustatymą.



- 3** Kai 2 šviesos diodas mirksi, paspauskite **aukštyn / žemyn** mygtuką. Jei erdvinio garso nustatymas įjungtas, 1 šviesos diodas mirksi baltai. Jei erdvinio garso nustatymas išjungtas, 3 šviesos diodas mirksi baltai.


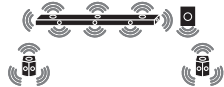

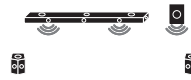

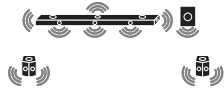
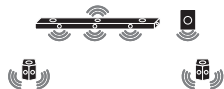





(Įjungta)


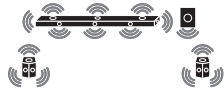

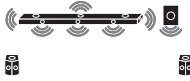
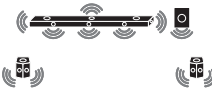
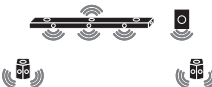
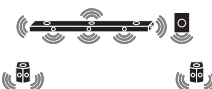








(Išjungta)

Garsiakalbio garsas priklauso nuo jėjimo kanalų

Įėjimas		Garso efektai	
		Išėjimas	
		Galiniai garsiakalbiai neprijungti	Galiniai garsiakalbiai prijungti
AI SOUND PRO			
Garsą pritaiko dirbtinis intelektas			
2.0 kanalai			
5.1 kanalas			
7.1 kanalas ar daugiau			
7.1.4 kanalas			
STANDARD			
Galite mėgautis optimalia garso kokybe			
2.0 kanalai			
5.1 kanalas	DTS		
	Kiti		
7.1 kanalas ar daugiau			
7.1.4 kanalas			

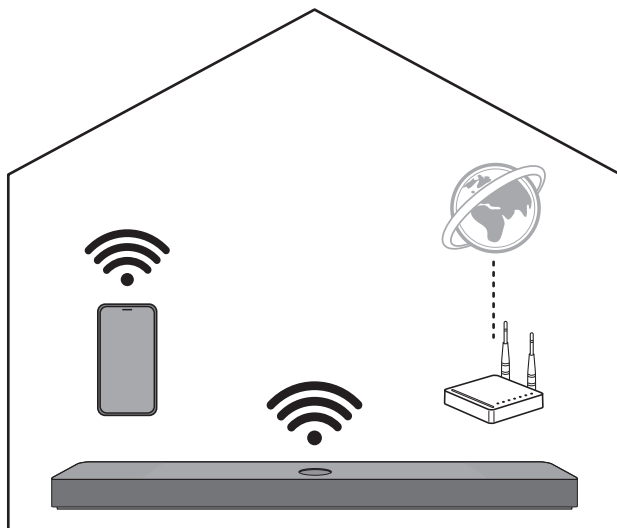
Garso efektai		
Įėjimas	Išėjimas	
	Galiniai garsiakalbiai neprijungti	Galiniai garsiakalbiai prijungti
CINEMA		
Kino teatro 3D garsas		
2.0 kanalai		
5.1 kanalas		
7.1 kanalas ar daugiau		
7.1.4 kanalas		
CLEAR VOICE PRO		
Pagerina balsų aiškumą		
2.0 kanalai		
5.1 kanalas		
7.1 kanalas ar daugiau		
7.1.4 kanalas		

Garso efektai			
Įėjimas	Išėjimas		
	Galiniai garsiakalbiai neprijungti	Galiniai garsiakalbiai prijungti	
SPORTS			
Realistiškas garsas, primena garsą stadione			
2.0 kanalai			
5.1 kanalas			
7.1 kanalas ar daugiau			
7.1.4 kanalas			
MUSIC			
Galite mėgautis geresniu muzikai optimizuotu garsu			
2.0 kanalai			
5.1 kanalas		DTS	
		Kiti	
7.1 kanalas ar daugiau			
7.1.4 kanalas			

Garso efektai		
Iėjimas	Išėjimas	
	Galiniai garsiakalbiai neprijungti	Galiniai garsiakalbiai prijungti
GAME		
Optimizuotas garsas žaidimams		
2.0 kanalai		
5.1 kanalas		
7.1 kanalas ar daugiau		
7.1.4 kanalas		
BASS BLAST (BASS BLAST+)		
Garsas su sustiprintais žemaisiais dažniais		
2.0 kanalai		
5.1 kanalas		
7.1 kanalas ar daugiau		
7.1.4 kanalas		

Ryšys su gaminiu per Programėlę „LG ThinQ“

Programėlė „LG ThinQ“ suteikia galimybę prijungti prietaisą prie tinklo ir jį valdyti.



Pirmiausia patikrinkite pagal toliau pateikiamus punktus.

- Ar turite belaidį maršruto parinktuvą?
 - Norėdami prijungti išmanųjį telefoną ir prietaisą naudodami „Wi-Fi“ tinklą, turite turėti belaidžio ryšio maršrutizatorių, prijungtą prie interneto.
 - Įsitinkinkite, kad abu įrenginiai prijungti prie tie paties „Wi-Fi“ tinklo.
 - Jei belaidžio maršrutizatoriaus signalas yra silpnas, jis gali nesugebėti prisijungti. Perkelkite maršrutizatorių arčiau horizontaliojo garsiakalbio arba patraukite jį atokiau nuo kliūčių.
- Ar išmaniajame telefone įjungtas **Bluetooth** ryšys?
 - Išmaniajame telefone įjunkite **Bluetooth**.
 - Jei **Bluetooth** ryšys įjungtas, galite lengvai prisijungti prie „Wi-Fi“ tinklo. Jei **Bluetooth** ryšys yra išjungtas, prietaiso gali nepavykti užregistruoti **programėlėje „LG ThinQ“**.
- **Programėlė „LG ThinQ“** gali būti naudojama su toliau pateikiamomis versijomis.
 - „Android™ OS“: Versija 9,0 ar naujesnė
 - „iOS OS“: Versija 15,0 ar naujesnė
 - Minimalūs reikalavimai palaikomai OS versijai ateityje gali pasikeisti.

Programėlė „LG ThinQ“ įdiegimas ir gaminio registravimas

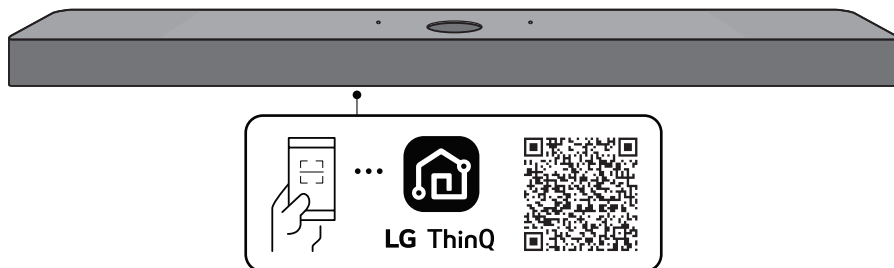
Naudodamiesi **Programėlė „LG ThinQ“** galite valdyti savo buitinį prietaisą bet kada, kai tik tai įmanoma.

Gaminys be QR kodo

- 1 Išmaniajame telefone eikite į „Google Play“ arba „App Store“ ir raskite **Programėlė „LG ThinQ“** kad ją įdiegtumėte.
- 2 Paleiskite **Programėlė „LG ThinQ“** ir prisijunkite prie programėlės su savo paskyra. Jei paskyros neturite, taip pat galite susikurti naują paskyrą.
- 3 Paspauskite **pridėjimo (+)** mygtuką ir vadovaukitės **Programėlė „LG ThinQ“** pateiktomis instrukcijomis, kad užregistruotumėte gaminį.

Gaminys su QR kodu

Išmanojo telefono kamera arba QR kodo nuskaitymo programa nuskaitykite gaminio apačioje esantį QR kodą.




✔ Pastaba

- Atkreipkite dėmesį į tai, kad QR kodas pirkimo metu gali būti nepasiekiamas.
 - Priklausomai nuo gaminio, QR kodo tvirtinimo vieta gali skirtis.
 - Nuostatų meniu gali skirtis priklausomai nuo išmaniojo telefono gamintojo ir OS.
 - Google, Android, Google Play, Google Home ir Google Cast yra Google LLC prekių ženklai.
 - Jei maršrutizatoriaus slaptažodžiui naudojami specialieji simboliai (pvz., ``" + / \ ; : - _ ^ & () <>) arba jaustukai, horizontaliojo garsiakalbio negali nepavykti prijungti. Rekomenduojama nustatyti slaptažodį naudojant anglų abėcėlės raidžių ir skaičių derinį.
 - Rekomenduojama nustatyti belaidžio maršrutizatoriaus saugumo tipą į WPA2.
-

| Prietaiso nustatymas iš naujo

Jei tinklo ryšys yra nestabilus, turėsite jį iš naujo nustatyti. Jei „Wi-Fi“ tinklas buvo pakeistas, jums reikės nustatyti prietaisą iš naujo ir prijungti jį dar kartą prie išmaniojo telefono.

Nustatymas iš naujo

- 1 Palaikykite paspaudę prietaiso viršuje esantį mygtuką **Wi-Fi**  iki išgirsite garsinį signalą.
- 2 Visi šviesos diodai mirksi baltai, o visi gaminio belaidžio tinklo nustatymai bus išvalyti.

✓ Pastaba

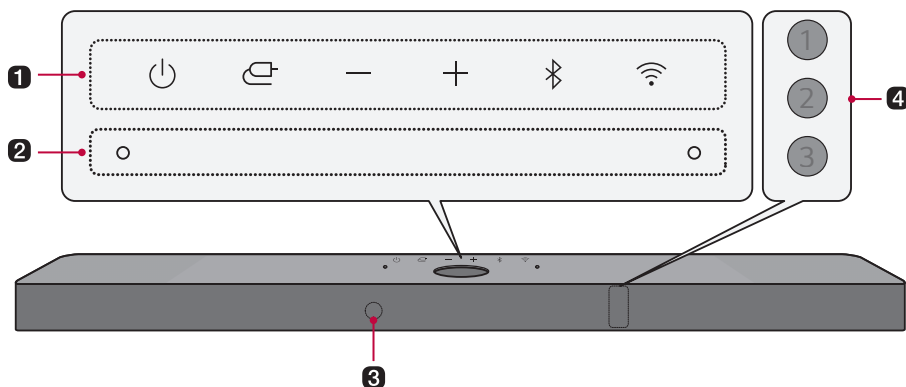
- Kai prietaisą nustatysite iš naujo, jums taip pat reikės pakartotinai prietaisą prijungti prie išmaniojo telefono naudojant „Wi-Fi“ ryšį ir **programėlę „LG ThinQ“**.
-

Belaidžio tinklo ryšio (-ių) išjungimas.

Norėdami išjungti prietaisą, palaikykite paspaudę mygtuką **Maitinimas**  3 sekundes arba ilgiau.


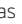
Susipažinimas su prietaisu

Į Priekinę dalis



1 Maitinimas

Jis įjungia arba išjungia prietaisą.

- Jei palaikysite paspaudę mygtuką **Maitinimas**  ilgiau nei 3 sekundes, „Wi-Fi“ ryšys atsijungs ir prietaisas daugiau neatkurs garso. Greitai paspauskite mygtuką **Maitinimas** , kad išsaugotumėte „Wi-Fi“ ryšį būsimiems naudojimams.

Funkcija

Spaudinėkite mygtuką, kol pasirinksite norimą funkciją arba jėgimo režimą.

- Optinis / ARC: Prijungia prietaisą prie televizoriaus, palaikančio optinį kabelį, ARC, E-ARC arba „LG Sound Sync“
- **Bluetooth**: Prijungia prietaisą naudojant **Bluetooth** ryšį
- „Wi-Fi“: Prijungia prietaisą naudojant „Wi-Fi“ tinklą
- HDMI: Prijungia prietaisą prie HDMI įėjimo prievado
- USB: Prijungia prietaisą prie USB laikmenos

Garsumas

Reguliuoja garsumo lygį.

Bluetooth susiejimas

Suteikia galimybę susieti **Bluetooth** įrenginį, pavyzdžiui, išmanųjį telefoną, su prietaisu trims minutėms. (→ Žr. „Prijungimas naudojant „Bluetooth“ ryšį“ puslapyje 42.)

Wi-Fi

Jis pereina tiesiai į Wi-Fi tinklo funkciją.

2 Sumontuotas mikrofonas

Tai naudojama, kai **programėle „LG ThinQ“** naudojama kambario kalibravimo funkcija.

3 Nuotolinio valdymo pultelio signalo imtuvas

Jis priima nuotolinio valdymo pultelio siunčiamus belaidžius signalus.

4 Būsenos šviesos diodas

Šviečia jėjimo režimo ir garsumo lygio lemputės. (→ Žr. „Būsenos šviesos diodas“ puslapyje 22.)

- Būsenos indikatorius gali būti valdomas automatiškai, gali būti išjungtas ir įjungtas. (→ Žr. „Ekranas“ puslapyje 29.)
-

✓ Pastaba

- Kad sumažintų elektros energijos sąnaudas, prietaisas automatiškai išsijungia po 15 minučių, jei negaunamas signalas iš išorinio įrenginio.
-

Būsenos šviesos diodas



Dega (balta, oranžinė, mėlyna, violetinė, žalia, geltona, raudona, auksinė geltona)

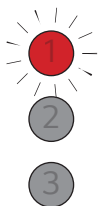


Nedega



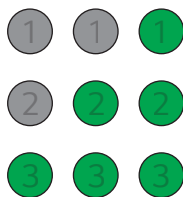
Mirksi

Maitinimas įjungtas / išjungtas



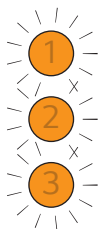
1 šviesos diodas mirksi raudonai.

Garso lygio reguliavimas



- Garsumo didinimas: šviesos diodai tampa ryškesni ir užsidega vienas po kito.
- Garsumo mažinimas: šviesos diodai prigęsta ir išsijungia vienas po kito.
- Pasiekus didžiausią garsumo lygį, visi šviesos diodai mirksi raudonai.
- Pasiekus mažiausią garsumo lygį, visus šviesos diodai užgęsta.
- Jei paspausite **aukštyn / žemyn** mygtuką net tada, kai lygis pasiekė maksimalų arba minimalų, dabartinės funkcijos šviesos diodas mirksės 3 kartus.
- Šviesos diodo spalva keičiasi priklausomai nuo garsumo lygio.
 - 1–33: žalia
 - 34–66: geltona
 - 67–99: raudona

Nutildymas



Visi šviesos diodai mirksi oranžine spalva.

1

2

3

OPTICAL/HDMI ARC

Šviesos diodas LED1 šviečia baltai.



1

2

3

Bluetooth pasiruošęs

Šviesos diodai LED1 ir LED2 mirksi baltai.

1

2

3

Bluetooth

Šviesos diodai LED1 ir LED2 šviečia baltai.



1

2

3

„Wi-Fi“ pasirengęs

Visi šviesos diodai mirksi baltai.

1

2

3

„Wi-Fi“

Visi šviesos diodai šviečia baltai.

Funkcija



Spotify

Visi šviesos diodai šviečia žaliai, kai atkuriama Spotify muzika.



HDMI IN

Šviesos diodas LED1 šviečia auksinė geltona spalva.







USB

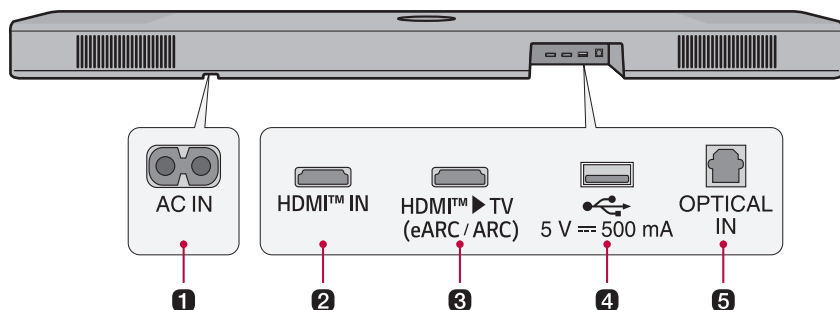
LED1 šviečia violetine spalva.

Kitos mygtukų parinktys



Paspaudus mygtuką, LED2 mirksi raudonai: **garso efektai**  , **informacija**  , **aukštyn/žemyn / kairėn/dešinėn**  , **paleisti / pristabdyti** 

Nugarėlė



1 AC IN

Įstatykite maitinimo laidą.

2 HDMI™ IN

Prijunkite HDMI kabelį, kad prijungtumėte išorinį įrenginį prie prietaiso.

3 HDMI™ ► TV (eARC / ARC)

Prijunkite HDMI kabelį, kad prijungtumėte televizorių prie prietaiso.

4 USB prievadas

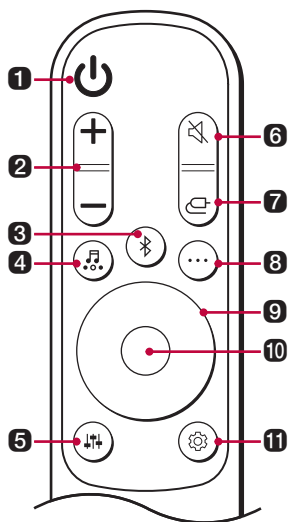
Įstatykite USB laikmeną, kad naudodami prietaisą atkurtumėte muziką.

5 OPTICAL IN

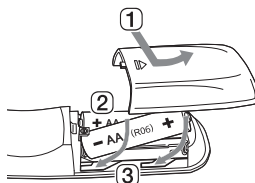
Prijunkite optinį kabelį, kad sujungtumėte televizorių du prietaisu.

Susipažinimas su nuotolinio valdymo pulteliu

Nuotolinio valdymo pulteliu galite valdyti visas prietaiso funkcijas: nuo maitinimo įjungimo arba išjungimo, iki kino teatro garso įjungimo.



Elemento keitimas



Naudokite AA tipo 1,5 V baterijas. Pakeiskite dvi baterijas, įstatydami jas į nuotolinio valdymo pultelį, atsižvelgdami į nurodytą poliškumą.

- 1 Atidarykite baterijų skyriaus dangtelį, esantį nuotolinio valdymo pultelio galinėje dalyje.
- 2 Įstatykite baterijas, kad atitinkami kontaktai sutaptų su „+“ ir „-“ žymėmis.
- 3 Uždėkite baterijų skyriaus dangtelį.

Baterijas pakeitus netinkamos rūšies baterijomis, kyla gaisro ir sprogimo pavojus.

1 Maitinimas

Įjungia arba išjungia prietaisą.

2 Garsumas

Reguliuoja garsumo lygį.

3 Bluetooth susiejimas


Suteikia galimybę susieti **Bluetooth** įrenginį, pavyzdžiui, išmanųjį telefoną, su prietaisu trimis minutėms. (→ Žr. „Prijungimas naudojant „Bluetooth“ ryšį“ puslapyje 42.)

4 Garso efektai

Paspauskite mygtuką, kad pasirinktumėte norimą garso atkūrimo schemą.

- AI SOUND PRO: Dirbtinis intelektas parenka optimalius garso nustatymus, atitinkančius atkuriamą turinį.
- STANDARD: Galite mėgautis optimalia garso kokybe.
- CINEMA: Atkurkite turinį 3D garsu, panašiu į girdimą kino teatruose.
- CLEAR VOICE PRO: Pagerina balsų aiškumą.
- SPORTS: Realistiškas garsas, primena garsą stadione.
- MUSIC: Galite mėgautis geresniu muzikai optimizuotu garsu.
- GAME: Optimizuotas garsas žaidimams.
- BASS BLAST (BASS BLAST+): Sustiprinami žemieji dažniai.

5 Garsumo reguliavimas

Galite reguliuoti prijungto garsiakalbio garsumo lygį. Paspauskite mygtuką **Garsumo reguliavimas** , tada mygtuką **kairėn / dešinėn**, kad pasirinktumėte norimą garsiakalbį prieš paspausdami mygtuką **aukštyn / žemyn**, kad padidintumėte arba sumažintumėte garsumo lygį. Reguluojami garsiakalbiai ir reguliavimo diapazonai yra tokie:

- Žemadažnis garsiakalbis: -15 ~ 6
- Vidurys: -6 ~ 6
- Virš galvos: -6 ~ 6
- Šoninis: -6 ~ 6
- Galas: -6 ~ 6
- Galinis viršutinis garsiakalbis: -6 ~ 6
- Galinis šoninis garsiakalbis: -6 ~ 6
- Aukšti tonai: -6 ~ 6
- Vid. dažn.: -6 ~ 6
- Žemi tonai: -6 ~ 6
- Žemadažnio ir galinių garsiakalbių lygis reguliuojamas tik tuo atveju, jeigu žemadažnis ir galiniai garsiakalbiai yra prijungti.

6 Nutildyti

Išjungia prietaiso garsą.

7 Funkcija

Spaudinėkite mygtuką, kol pasirinksite norimą įėjimo režimą arba funkciją.

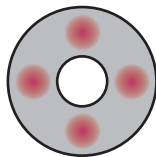
8 Informacija

Pasako prijungto įėjimo šaltinio, „Wi-Fi“ tinklo arba **Bluetooth** ryšio informaciją.

- Optinis / ARC / HDMI: Atkuriamas garso šaltinis
 - **Bluetooth**: jei **Bluetooth** įrenginys yra prijungtas, išgirsite „Paired“ (susietas).
 - „Wi-Fi“: „Wi-Fi“ ryšio būseną arba prijungtos paslaugos pavadinimas.
 - USB: jei USB nėra prijungtas, išgirsite „No USB“ (nėra USB).
 - Palaikykite paspaudę mygtuką ilgiau nei 5 sekundes, kad įjungtumėte arba išjungtumėte informacijos teikimą balsu. (tik anglų kalba) (→ Žr. „Informavimo balsu funkcija“ puslapyje 32.)
-

9 Aukštyn / žemyn / kairėn / dešinėn 

Šie mygtukai naudojami patogumo funkcijoms reguliuoti.




Aukštyn / žemyn: Suteikia galimybę perslinkti aplankus USB laikmenoje. Galite paspausti mygtuką, kad pasirinktumėte norimą aplanką.

Kairėn / dešinėn: Norėdami leisti ankstesnę dainą, paspauskite **Kairėn** mygtuką. Norėdami leisti kitą dainą, paspauskite **dešinėn** mygtuką.

10 Leisti/Sustabdyti 

Norėdami leisti arba pristabdyti dainą, paspauskite šį mygtuką.

11 Nuostatos 

Suteikia galimybę reguliuoti prietaiso nuostatas: AUTO POWER, SURROUND, NIGHT TIME, DISPLAY. Paspauskite mygtuką **Nuostatos**  ir pasirinkite nuostatas naudodami mygtuką **kairėn / dešinėn**, prieš paspausdami mygtuką **aukštyn / žemyn**, kad įjungtumėte arba išjungtumėte nuostatą.

- **AUTO POWER:** kai įjungtas televizorius arba išorinis įrenginys, prietaisas įsijungs ir išsijungs automatiškai. Ši funkcija galima, kai prietaisas prie televizoriaus prijungtas optiniu kabeliu arba **Bluetooth** ryšiu. (→ Žr. „Automatinis energijos valdymas“ puslapyje 29.)
 - **SURROUND:** Erdvinis garsas suteikia galimybę girdėti įtraukiantį 3D garsą, kurį sukuria keli garso kanalai, atkuriami garsiakalbių, nepriklausomai nuo kanalų skaičiaus, naudoto įrašant originalų turinį. (→ Žr. „Erdvinio garso įjungimas ir išjungimas“ puslapyje 11.)
 - **NIGHT TIME:** Sumažina bendrą garsumą, bet padidina tylių ir švelnių garsų garsumo lygį. Ši nuostata naudinga kai vėlai naktį mėgaujate muziką arba filmą. (→ Žr. „Nakties laikas“ puslapyje 29.)
 - **DISPLAY:** būsenos indikatorius gali būti valdomas automatiškai, gali būti išjungtas ir įjungtas. (→ Žr. „Ekranas“ puslapyje 29.)
-

Įvairūs patogumą užtikrinantys nustatymai

Patogumo funkcijos

Automatinis energijos valdymas

Ši funkcija automatiškai įjungia prietaisą arba jį išjungia, kai įjungiamas ar išjungiamas televizorius arba išorinis įrenginys.

Kai įrenginys įjungiamas, prietaisas įsijungia automatiškai ir parenka funkciją pagal žėjimo signalą.

Nakties laikas


Sumažina bendrą garsumą, bet padidina tylių ir švelnių garsų garsumo lygį. Ši nuostata naudinga kai vėlai naktį mėgaujate muziką arba filmą.

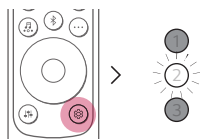
Ekranas

Būsenos indikatorius gali būti valdomas automatiškai, gali būti išjungtas ir įjungtas.

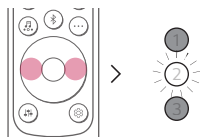
Pasirenkama papildomai	Šviesos diodo būseną
Automatinis	Pritemsta praėjus 20 sekundžių po mygtuko paspaudimo.
Nedega	Išjungiamą praėjus 20 sekundžių po mygtuko paspaudimo.
Dega	Visada šviečia

Kaip pakeisti nuostatas

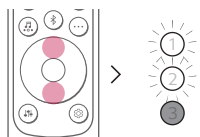
- 1** Paspauskite mygtuką **Nuostatos** . Gaminys pereina į nustatymo režimą, o šviesos diodas LED2 mirksi baltai.



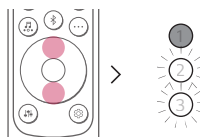
- 2** Kai 2 šviesos diodas mirksi, spaudinėkite **dešinįjį / kairinį** mygtuką, kad pasirinktumėte norimą nuostatą.



- 3** Kai 2 šviesos diodas mirksi, paspauskite **aukštyn / žemyn** mygtuką. Jei nuostata įjungta arba pasirinktas automatinis režimas, šviesos diodas LED1 mirksi baltai. Jei nuostata išjungta, šviesos diodas LED3 mirksi baltai.




(Įjungta / automatinis)



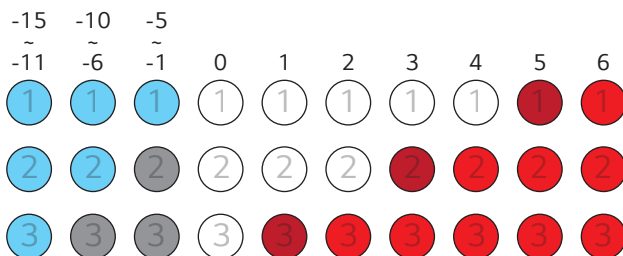
(Išjungta)

Garso derinimas

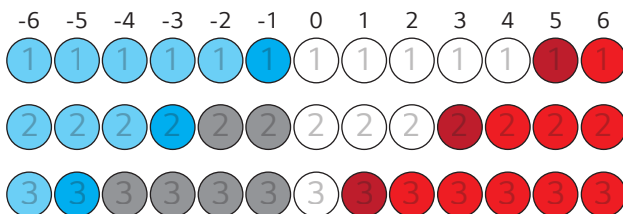
Galite reguliuoti kiekvieno garsiakalbio garso lygį ir garso toną.

- 1 Paspauskite **garso derinimo**  mygtuką. Gaminys pereina į nustatymo režimą ir rodo dabartinį garsiakalbio garsumo lygį.
- 2 Paspauskite **kairįjį / dešinįjį** mygtuką, kad pasirinktumėte norimą reguliuoti garsiakalbį.
- 3 Norėdami sureguliuoti garso lygį, paspauskite **aukštyn / žemyn**.

Žemadažnis garsiakalbis (-15 ~ 6)




Centrinis, Virš galvos, Šoninis, Galinis, Galinis viršutinis, Galinis erdvinio garso garsiakalbis, Diskantas, Vid. dažniai, Žemieji dažniai (-6 ~ 6)



✓ Pastaba

- Jei paspausite **aukštyn / žemyn** mygtuką net tada, kai lygis pasiekė maksimalų arba minimalų, dabartinės funkcijos šviesos diodas mirksės 3 kartus.

Informavimo balsu funkcija

Pasirinkus funkciją ar garsą, informacija apie dabartinę gaminio būseną pateikiama balsu. (tik anglų kalba)
Norėdami įjungti arba išjungti šią funkciją, palaikykite paspaudę nuotolinio valdymo pulto mygtuką **Informacija**  ilgiau nei 5 sekundes.

✔ Pastaba

- Grįžtamasis ryšys balsu ir garso kolonėlės garsumo lygis veikia kartu nuo 5 iki 13. Tačiau balsu grįžtamojo ryšio lygio negalima reguliuoti žemiau 5 arba aukščiau 13.
 - Informavimo balsu metu visi garsai, išskyrus informavimo, laikinai pritildomi.
 - Nepriklausomai nuo šios funkcijos nustatymo, galite išgirsti informavimo balsu pranešimus apie nuostatas, garso derinimą ir kitą informaciją.
-

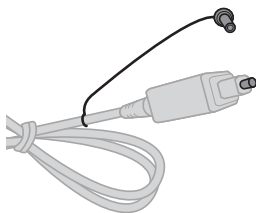
Prijungimas prie televizoriaus

Prijungimas naudojant optinį kabelį

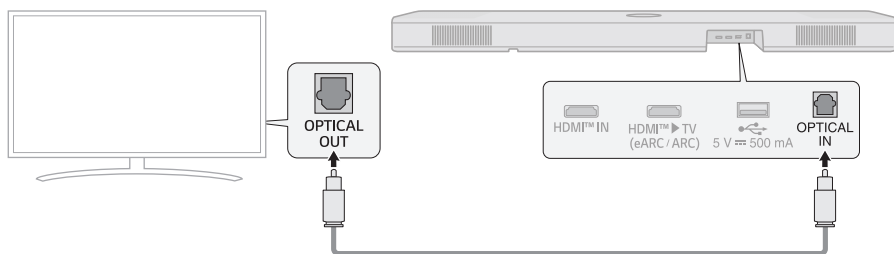
Perduokite televizoriaus garso signalą į prietaisą, prijungdami jį prie televizoriaus naudodami optinį kabelį. Į atkuriamą garsą galite įtraukti įvairiausių 3D efektų, kad užpildytumėte kambarį žemu ir sodriu garsu.

Televizoriaus žiūrėjimas prijungus optinį kabelį

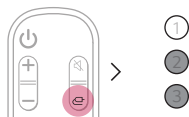
- 1 Jei skaitmeninio kabelio jungtys uždengtos dangteliais, pirmiausiai juos nuimkite nuo abiejų galų.



- 2 Naudodami optinį kabelį, prijunkite prietaiso nugarėlėje esančią jungtį **OPTICAL IN** prie televizoriaus jungties **Optinis skaitmeninis išėjimas (OPTICAL OUT)**, kaip parodyta toliau pateikiamoje iliustracijoje.



- 3 Keletą kartų paspauskite mygtuką **Funkcija**  iki šviesos diodas LED1 pradės šviesti baltai.



- 4 Televizoriaus nuotolinio valdymo pultelyje paspauskite mygtuką **Nuostatos**, kad įeitumėte į meniu [Garsiakalbis] ir nustatytumėte išėjimo garsiakalbį į [Optinis] arba [Išorinis garsiakalbis]. Skirtingų gamintojų nuostatos ir meniu elementai gali skirtis.

✓ Pastaba

- Jei optinis jėjimo signalas ir ARC signalas bando prisijungti tuo pat metu, ARC signalui teikiama pirmenybė.

LG televizoriaus naudojimas

Jei televizorius prie prietaiso yra prijungtas optiniu kabeliu, garsumo lygį galite reguliuoti televizoriaus nuotolinio valdymo pulteliu. Tai galite atlikti tik televizoriuose, kurie palaiko funkciją „LG TV Sound Sync“. Patikrinkite televizoriaus naudojimo vadovą, kad sužinotumėte, ar palaikomas jūsų turimas televizorius.

LG televizoriaus nuotolinio valdymo pulteliu valdomos funkcijos

Garsumas, nutildymo įjungimas arba išjungimas

✓ Pastaba

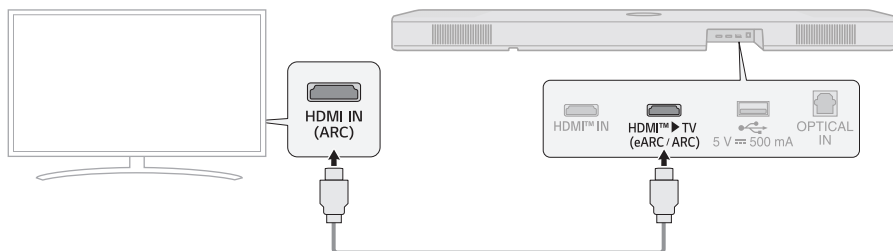
- Kai prietaisas naudojamas su LG nuotolinio valdymo pulteliu, garsumo lygio ir nutildymo būsenos, nustatytos televizoriuje, bus automatiškai taikomos prietaisui.
- Prietaiso nuotolinio valdymo pulteliu galite naudoti net ir prietaisą prijungę prie LG televizoriaus.
- Norint naudoti „LG Sound Sync“, jums gali tekti pakeisti garso nustatymus televizoriuje. Tai priklauso nuo televizoriaus modelio.

Prijungimas naudojant HDMI kabelį

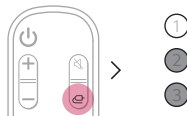
Galite perduoti televizoriaus garso signalą į prietaisą prijungdami televizorių prie prietaiso prijungdami HDMI kabeliu. Į atkuriamą garsą įtraukite įvairiausių 3D efektų, kad užpildytumėte kambarį žemu ir sodriu garsu.

Televizoriaus žiūrėjimas prijungus HDMI kabelį

- 1 Naudodami HDMI kabelį, prijunkite prietaiso nugarėlėje esančią jungtį **HDMI™ ► TV (eARC / ARC)** prie televizoriaus jungties **HDMI IN (ARC)**, kaip nurodyta iliustracijoje.



- 2 Keletą kartų paspauskite mygtuką **Funkcija** (ikona) iki šviesos diodas LED1 pradės šviesti baltai.



- 3 Televizoriaus nuotolinio valdymo pultelyje paspauskite mygtuką **Nuostatos**, kad įeitumėte į meniu [Garsiakalbis] ir nustatytumėte išėjimo garsiakalbį į [HDMI ARC]. Skirtingų gamintojų nuostatos ir meniu elementai gali skirtis.

✓ Pastaba

- E-ARC palaiko aukštos kokybės garso formatus, pavyzdžiui, „DTS-HD Master Audio™“, „DTS:X®“, „Dolby TrueHD“ ir „Dolby Atmos®“.
- Jei norite naudoti „Dolby Atmos®“ arba „DTS:X®“, prijungtas įrenginys ir atkuriamas turinys turi palaikyti „Dolby Atmos®“ arba „DTS:X®“.
- Prieš įjungdami „eARC“ meniu **Nuostatos**, įsitikinkite, kad televizorius palaiko funkciją eARC. Išsami informacija apie šios funkcijos naudojimą pateikta televizoriaus naudotojo vadove. Nuostatos priklauso nuo televizoriaus modelio.
- Naudokite sertifikuotą kabelį su HDMI logotipu.

SIMPLINK

- SIMPLINK yra funkcija HDMI-CEC, suteikianti galimybę naudoti vieną televizoriaus valdymo pultelį valdyti garso įrenginį arba leistuvą, prijungtą prie LG televizoriaus naudojant HDMI kabelį.
 - Funkcijos, valdomos naudojant su SIMPLINK suderinamą LG televizoriaus nuotolinio valdymo pultelį: Maitinimo įjungimas arba išjungimas, garsumo valdymas, nutildymo įjungimas arba išjungimas ir kt.
- Išsami informacija apie SIMPLINK nustatymą pateikta LG televizoriaus naudotojo vadove.



✓ Pastaba

- Funkcija SIMPLINK gali neveikti tinkamai dėl netinkamos prietaiso ar kitų įjungtų įrenginių būsenos.
 - HDMI-CEC funkcijas naudoja šie televizorių gamintojai: LG SIMPLINK, „Sony BRAVIA Sync/Link“, „Philips EasyLink“, „Samsung Anynet+“ ir pan.

WOW Orchestra naudojimas su LG televizoriumi

LG horizontaliojo garsiakalbio ir LG televizoriaus derinys suteikia jums geriausią klausymo patirtį, kad galėtumėte vienu metu klausytis iš abiejų įrenginių sklindančių garsų.

Ši funkcija automatiškai įsijungia, kai horizontalusis garsiakalbis prijungiamas prie televizoriaus, kad galėtumėte garsiakalbį pasirinkti televizoriaus garso meniu.

✓ Pastaba

- Ši funkcija pasiekama tam tikruose LG televizorių ir horizontaliųjų garsiakalbių modeliuose.
- Ji veikia naudodamas televizoriaus palaikomą garso kodeką.
- Ši funkcija veikia tik tada, kai televizorius prijungtas HDMI kabeliu arba kai prijungtas televizorius, palaikantis LG WOWCAST integruotą funkciją.
- Nepamirškite televizoriuje įjungti e-ARC.
- Priklausomai nuo modelio, televizoriuje rodomi pranešimai gali skirtis.
- Daugiau informacijos apie nuostatas rasite televizoriaus naudojimo vadove.

PSW režimo naudojimas su WOW Orchestra

PSW (Personalized Sound Wizard, individualizuotas garso vedlys) režimas yra LG televizorių siūlomas individualizuotas garso režimas, kuriuo galima naudotis naudojant WOW Orchestra funkciją.

Naudojant LG televizorių siūlomą individualizuoto garso režimą, vartotojo pasirinktas garso šaltinis analizuojamas naudojant dirbtinio intelekto giluminio mokymosi technologiją, kad būtų nustatytas pageidaujamas optimalus garso kokybė.

✓ Pastaba

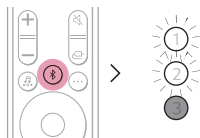
- Daugiau informacijos apie nuostatas rasite televizoriaus naudojimo vadove.
-

Prijungimas naudojant „Bluetooth“ ryšį

Į **Bluetooth** yra technologija, kuri belaidžiu būdu prijungia šalia jūsų esančius elektronikos įrenginius. Prietaisą prijunkite prie televizoriaus naudodami **Bluetooth** ryšį ir mėgaukitės aukštos kokybės televizoriaus garsu.

Televizoriaus žiūrėjimas prijungus jį belaidžiu būdu

- 1 Paspauskite mygtuką **Bluetooth susiejimas** . Po akimirkos šviesos diodai LED1 ir LED2 mirksi baltai.



- 2 Televizoriaus nuotolinio valdymo pultelyje paspauskite mygtuką **Nuostatos** ir įeikite į meniu [Garsiakalbis], kad nustatytumėte išėjimo garsiakalbį į [**Bluetooth**].
- 3 Raskite ir pasirinkite „LG_Speaker_S95TR_XXXX“.
- 4 Kai prietaisas prijungtas prie televizoriaus naudojant **Bluetooth** ryšį, šviesos diodai LED1 ir LED2 šviečia baltai.

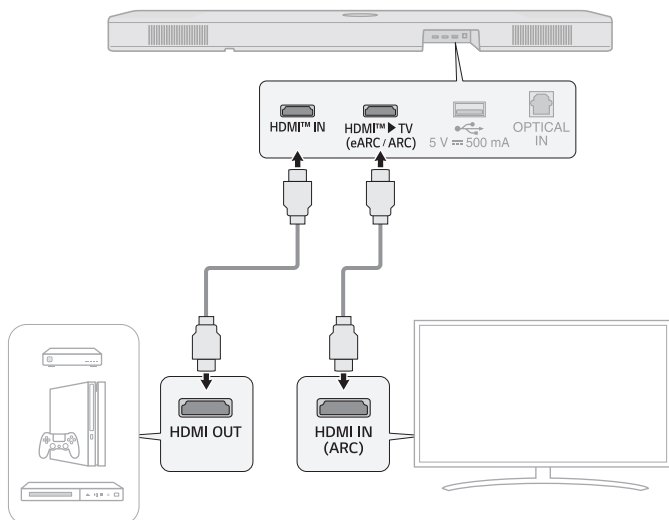
Išorinio įrenginio prijungimas


| Prijungimas naudojant HDMI kabelį

Sujunkite televizorių ir išorinį įrenginį (žaidimų konsolę, DVD grotuvą ir kt.) HDMI kabeliu ir mėgaukitės giliu bei sodriu garsu.

Išorinio įrenginio prijungimas naudojant HDMI kabelį **(A)**

- 1** Prijunkite išorinį įrenginį, pavyzdžiui, televizoriaus priedėlį, DVD arba „Blu-ray“ leistuvą. Vadovaudamiesi toliau pateikiama iliustracija įrenginio jungtį **HDMI OUT** įjunkite į prietaiso nugarėlėje esančią jungtį **HDMI™ IN**.
- 2** Naudodami HDMI kabelį, prijunkite prietaiso nugarėlėje esančią jungtį **HDMI™ ► TV (eARC / ARC)** prie televizoriaus jungties **HDMI IN (ARC)**.



- 3 Keletą kartų paspauskite mygtuką **Funkcija**  iki šviesos diodas LED1 pradės šviesti auksine geltona spalva.



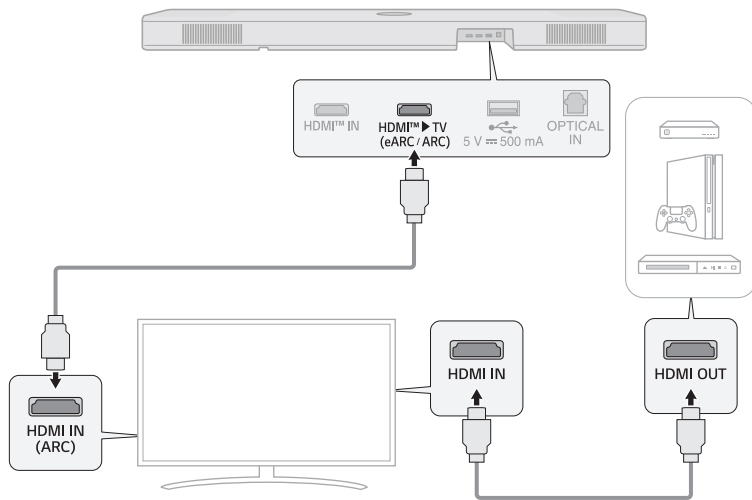
- 4 Kai išorinis įrenginys yra tinkamai prijungtas prie prietaiso, galite klausyti prietaiso perduodamą garsą.

✓ **Pastaba**

- „Dolby Atmos[®]“ arba „DTS:X[®]“ garso atkūrimas palaiko 5.1.3 kanalus. Kai yra prijungti galiniai garsiakalbiai, palaikomi 9.1.5 kanalai.
- Patikrinkite garso išėjimo nuostatas išorinio įrenginio (pavyzdžiui, „Blu-ray“ leistuvo arba televizoriaus) meniu „Nuostatos“. Garso išėjimas turėtų būti nustatytas [Be kodavimo], [Bitų srautas], [Automatinis] arba [Tiesioginis]. Išsami informacija apie išėjimo nustatymą pateikta išorinio įrenginio naudotojo vadove.
- Naudokite sertifikuotą kabelį su HDMI logotipu.

Išorinio įrenginio prijungimas naudojant HDMI kabelį **(B)**

- 1 Prijunkite išorinį įrenginį, pavyzdžiui, televizoriaus priedėlį, DVD arba „Blu-ray“ leistuvą. Vadovaudamiesi toliau pateikiama iliustracija įrenginio jungtį **HDMI OUT** įjunkite į televizoriaus jungtį **HDMI IN**.
- 2 Naudodami HDMI kabelį, prijunkite garsiakalbio nugarėlėje esančią jungtį **HDMI™ ► TV (eARC / ARC)** prie televizoriaus jungties **HDMI IN (ARC)**.



- 3 Keletą kartų paspauskite mygtuką **Funkcija** iki šviesos diodas LED1 pradės šviesti baltai.



- 4 Kai išorinis įrenginys yra tinkamai prijungtas prie prietaiso, galite klausyti prietaiso perduodamą garsą.

✓ Pastaba

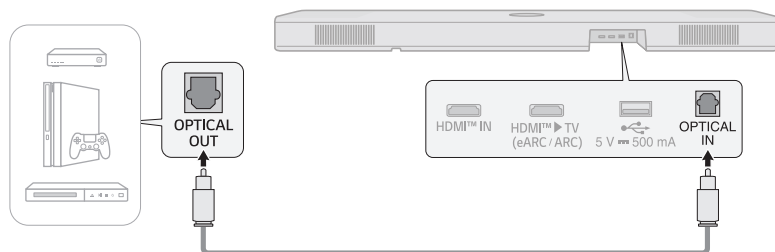
- Priklausomai nuo prijungto televizoriaus specifikacijų, garsas gali būti negirdimas. Išorinį įrenginį rekomenduojama prijungti tiesiai prie garsiakalbio. (→ Žr. „Išorinio įrenginio prijungimas naudojant HDMI kabelį A“ puslapyje 38.)

Prijungimas naudojant optinį kabelį

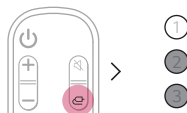
Sujunkite televizorių ir išorinį įrenginį (žaidimų konsolę, DVD grotuvą ir kt.) optiniu kabeliu ir mėgaukitės giliu bei sodriu garsu.

Išorinio įrenginio prijungimas naudojant optinį kabelį

- 1 Optinį kabelį naudokite prijungti prietaiso nugarėlėje esančią jungtį **OPTICAL IN** prie išorinio įrenginio (pavyzdžiui, televizoriaus, „Blue-ray“ leistuvo) jungties **OPTICAL OUT**, kaip parodyta iliustracijoje.



- 2 Keletą kartų paspauskite mygtuką **Funkcija**  iki šviesos diodas LED1 pradės šviesti baltai.



Prietaiso naudojimas kaip garso sistemos

| Prijungimas naudojant „Bluetooth“ ryšį


Galite atkurti muzikinius failus, esančius **Bluetooth** įrenginyje arba paleisti muzikines programėles, kad galėtumėte mėgautis šio prietaiso atkuriamą muziką.

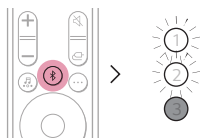
Pirmiausia patikrinkite pagal toliau pateikiamus punktus.

- Prie prietaiso jungiami **Bluetooth** įrenginiai turi atitikti toliau pateikiamus reikalavimus.
 - „**Bluetooth** 5.1“ technologija
 - Kodekas: SBC, AAC
- Prietaiso prijungimas prie įrenginio priklauso nuo **Bluetooth** įrenginio tipo ir modelio. Išsami informacija apie įrenginio prijungimą pateikta išorinio įrenginio naudotojo vadove.

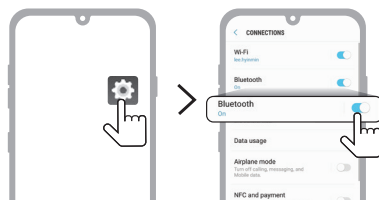
Išmanojo telefono meniu **Nuostatos** pasirinkite [**Bluetooth**].

Nuostatų meniu gali skirtis priklausomai nuo išmanojo telefono gamintojo ir modelio.

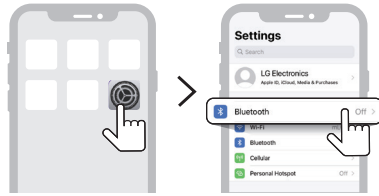
- 1 Jjunkite prietaisą.
- 2 Paspauskite mygtuką **Bluetooth susiejimas** . Po akimirkos šviesos diodai LED1 ir LED2 mirksi baltai.



- 3 Išmaniajame ekrane pasirinkite mygtuką **Nuostatos**  / , tada pasirinkite **Bluetooth**.




(„Android Phone“)

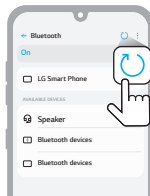


(„iPhone“)

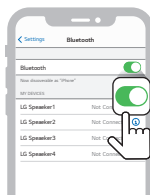
- 4 Įjunkite funkciją **Bluetooth**. (Išjungta > Įjungta)
- 5 Prijungiamų įrenginių sąrašą matysite išmaniajame telefone. Raskite ir pasirinkite „LG_Speaker_S95TR_XXXX“.



- 6 Kai prietaisas prijungtas prie išmaniojo telefono naudojant **Bluetooth** ryšį, šviesos diodai LED1 ir LED2 šviečia baltai.
- 7 Jei negalite rasti prietaiso „LG_Speaker_S95TR_XXXX“, „Android“ išmaniojo telefono ekrano viršutinėje dešinėje dalyje bakstelėkite mygtuką **Atnaujinti**  arba „iPhone“ išjunkite **Bluetooth** ryšį ir vėl jį įjunkite.

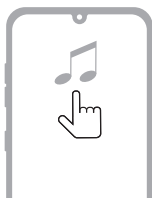


(„Android Phone“)




(„iPhone“)

- 8 Paleiskite programėlę „Music“ ir klausykitės muzikos išmaniajame telefone.



✓ Pastaba

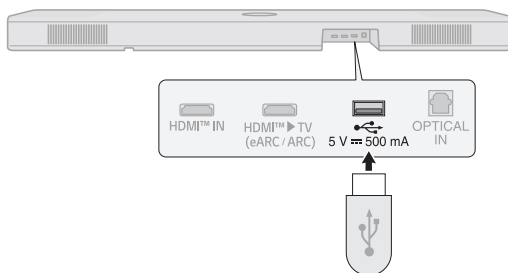
- Kuo arčiau prietaiso yra **Bluetooth** įrenginys, tuo geresnis yra ryšys.
 - Jei paspaudėte prietaiso mygtuką **Bluetooth susiejimas**  ir pasirinkote parinktį **Bluetooth**, tačiau nepavyko prisijungti prie **Bluetooth** įrenginio, šviesos diodai LED1 ir LED2 mirksi baltai 3 minutes. Patikrinkite **Bluetooth** įrenginio būseną.
 - Naudodami **Bluetooth** ryšį, turėtumėte nustatyti tinkamą garsumo lygį.
 - Šio prietaiso „LG_Speaker_S95TR_XXXX“ **Bluetooth** pavadinime „XXXX“ yra atsitiktinai sugeneruoti keturi skaičiai ir raidės.
-

Prijungimas prie USB laikmenos

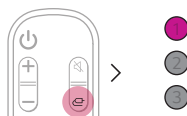
Prijungę USB kaupiklį su muzikiniais failais prie prietaiso, mėgausitės aukštos kokybės garsu.


Prietaiso prijungimas prie USB kaupiklio

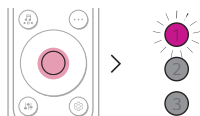
- 1 USB kaupiklį įstatykite į prietaiso nugarėlėje esantį **USB** prievadą.
 - Prietaisas negali atkurti iš įrenginių, prijungtų naudojant USB kaupiklio koncentratorių arba USB kaupiklio kabelį.
 - Prietaiso negalima prijungti prie bet kokio USB kaupiklio, USB tipo MP3 leistuvo arba kortelių skaitytuvo, jei reikia įdiegti atskiras įrenginio tvarkyklės.



- 2 Keletą kartų paspauskite mygtuką **Funkcija**  iki šviesos diodas LED1 pradės šviesti violetinė spalva.



- 3 Norėdami mėgautis muzika, nuotolinio valdymo pultelyje paspauskite mygtuką **Leisti / pristabdyti** .



(Pristabdyti)



(Leisti)

✓ Pastaba

- Rekomenduojama įsigyti atskirą USB jungties perėjimą, kad būtų lengviau prijungti USB kaupiklius arba juos atjungti.
- Įsigykite USB jungties perėjimą su USB 2.0 ilgintuvo kabeliu.
- Didelės talpos USB įrenginių failų peržiūra gali užimti kelias minutes.
- „LG Electronics“ neatsako už bet kokius duomenų praradimus. Visada pasidarykite USB kaupiklyje saugomų duomenų atsarginę kopiją, kad sumažintumėte žalą, kuri gali kilti praradus duomenis.
- Palaikomi tik FAT16 / FAT32 / NTFS formatai. exFAT formatas nepalaikomas.
- Naudokite šio prietaisą USB priedadą tik medijos failui leisti. Įkrauti išorinių įrenginių naudodami USB priedadą negalite.

Palaikomi USB kaupikliai

- MP3 grotuvas
- MP3 „Flash“ tipo grotuvas
- USB „Flash“ tipo įrenginys
- USB 2.0

Šis prietaisas gali neatpažinti kai kurių USB kaupiklių.

Atkuriamo failo standartas

Failo plėtinys	Diskretizavimo dažnis / Sparta bitais
MP3	32–48 kHz / 8–320 kbps
AAC	32–48 kHz / 8–320 kbps
OGG	32–48 kHz / 64–320 kbps

Failo plėtinys	Diskretizavimo dažnis
FLAC (16 bitų / 24 bitai)	32 kHz, 44,1 kHz, 48 kHz, 88,2 kHz, 96 kHz, 176,4 kHz, 192 kHz
WAV (16 bitų / 24 bitai)	32 kHz, 44,1 kHz, 48 kHz, 88,2 kHz, 96 kHz, 176,4 kHz, 192 kHz

- Atkuriamų failų skaičius: Iki 2000
- Didžiausias katalogų skaičius: Iki 200
- Šis prietaisas negali atkurti DRM (skaitmeninis teisių valdymas) standartu apsaugotu failų.
- Šis prietaisas negali atkurti vaizdo įrašų iš USB kaupiklio.

Programėlės „LG ThinQ“ naudojimas

Įrenginio funkcijų valdymas

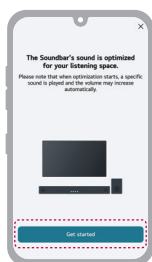
Paleiskite „LG ThinQ“. Galite lengvai nustatyti funkcijas [Sound Effect] ir [Night Time] bei pakoreguoti kiekvieno garsiakalbio garsumo lygį nenaudojant nuotolinio valdymo.

Pirmajame ekrane bakstelėkite mygtuką **Nustatymai**  kad pakeistumėte horizontaliojo garsiakalbio nuostatas.



Kambario kalibravimo naudojimas

Ši technologija suteikia galimybę analizuoti iš prietaiso sklindantį garsą ir atlikti tiksliai sureguliuoti garso sistemos nuostatas. Atkreipkite dėmesį, kad pradėjus kambario kalibravimą, produktas gali skleisti garsesnę nei tikėtasi garsą.



✓ Pastaba

- Kai kurie meniu gali būti įtraukti į namų kortelę, todėl galite naudotis platesniu meniu.

Pirmiausia patikrinkite pagal toliau pateikiamus punktus.

- Atkreipkite dėmesį, kad skirtingose šalyse tam tikros funkcijos, specifikacijos, programos, paslaugos ir (arba) turinys („Funkcijų“) gali būti nepasiekiamas. Funkcijos gali skirtis priklausomai nuo šalies ir gali keistis be išankstinio įspėjimo. Funkcijos gali būti nepasiekiamos tam tikrose šalyse. Norėdami sužinoti daugiau apie paslaugų teikimo būseną pagal šalį, apsilankykite lg.com.

| Suderinama su „Google“ padėjėju

Pasitelkę „Google Assistant“, valdykite savo įrenginį naudodami tik savo balsą.

Jei turite suderinamą įrenginį, kuriame įjungta funkcija „Google Assistant“ ir funkcija „Google Cast“, galite įtraukti šį įrenginį į programėlę „Google Home“. Galėsite paleisti, perjungti ar sustabdyti muziką ir reguliuoti garsą - tiesiog paprašykite „Google Assistant“.

Reikalavimai

- „Google“ padėjėją palaikantis įrenginys (įsigijamas atskirai)
- Šis prietaisas turi būti prijungtas prie interneto.
- Šis įrenginys turi būti užregistruotas programėlėje **Google Home**.



Naudojimasis Google Cast™

Per šį įrenginį galite klausytis savo mėgstamiausios muzikos naudodamiesi šimtais „Google Cast“ palaikančių programų savo telefone, planšetiniame ar nešiojamame kompiuteryuose.



Savo mėgstamose programose tiesiog spustelkite **Cast** mygtuką. Nereikia jokių naujų prisijungimų ar atsisiuntimų. Naudokite savo telefoną muzikos paieškai, paleidimui, sustabdymui ir garso reguliavimui iš bet kurios namų vietos.

Daugiau informacijos apie „Google Cast“, įskaitant „Google Cast“ palaikančių programų, iš kurių galite transliuoti, sąrašą, rasite svetainėje g.co/cast/audio

Norėdami nustatyti „Multiroom“ su kitais „Google Cast“ palaikančiais garsiakalbiais, atsisiųskite **Google Home** programėlę.

Veikimas su „Apple AirPlay“

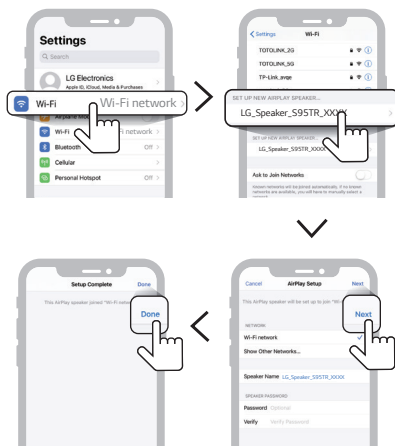
Šis prietaisas suteikia galimybę klausytis muzikos iš „iOS“ įrenginio naudojantis „AirPlay“.

✓ Pastaba

- Įsitikinkite, kad prietaisas ir „iOS“ įrenginys yra prijungti prie to paties „Wi-Fi“ tinklo.
- Patikrinkite, ar „iOS“ įrenginyje yra veikia „iOS“ 11.4 arba naujesnė.
- Norint muziką perduoti į kelis garsiakalbius, reikalingi garsiakalbiai, palaikantys funkciją „AirPlay 2“.

„Wi-Fi“ tinklo nustatymas naudojant „iOS“ įrenginį

- 1 Prietaisą įjunkite paspausdami mygtuką **Maitinimas** (🔌).
- 2 „iOS“ įrenginyje pasirinkite **Nuostatos**, tada **Wi-Fi**.
- 3 Parinktyje **NUSTATYTI NAUJĄ „AIRPLAY“ GARSIAKALBĮ** pasirinkite „LG_Speaker_S95TR_XXXX“.
- 4 Patikrinkite, ar pasirinktas jūsų namų maršruto parinktuvas. Šiame žingsnyje galite pakeisti prietaiso pavadinimą į pageidaujamą ir taip pat galite nustatyti slaptažodį. Baigę nustatymus pasirinkite **Pirmyn**.
- 5 Pasirinkite **Atlikta**.



Muzikos transliavimas naudojantis funkcija „AirPlay“

„Valdymo centre“ pasirinkite:

- 1 „iOS“ įrenginyje atverkite „Valdymo centrą“.
- 2 Bakstelėkite „AirPlay“ (📶).
- 3 Pasirinkite prietaisą, kad galėtumėte klausytis muzikos. Galite pasirinkti vieną ar kelis garsiakalbius, palaikančius funkciją „AirPlay 2“.

Programėlėje „Music Player“:

- 1 Atverkite programėlę „Music Player“.
- 2 Bakstelėkite „AirPlay“ (📶).
- 3 Pasirinkite prietaisą, kad galėtumėte klausytis muzikos. Galite pasirinkti vieną ar kelis garsiakalbius, palaikančius funkciją „AirPlay 2“.



„Apple“, „AirPlay“, „iPad“, „iPad Air“, „iPad Pro“ ir „iPhone“ yra „Apple Inc.“ prekių ženklai, registruoti JAV ir kitose šalyse.

Paslaugų su „Apple“ ženkliu naudojimas reiškia, kad priedas buvo sukurtas specialiai naudoti su ženklyje nurodyta technologija ir buvo patvirtintas kūrėjo, kad atitinka „Apple“ efektyvumo standartus.

Norint valdyti šį garsiakalbį, palaikantį „AirPlay 2“, reikia „iOS 11.4“ ar naujesnės versijos.

I „Spotify“ prijungimas

Naudokite telefoną, planšetinį kompiuterį arba kompiuterį kaip „Spotify“ nuotolinio valdymo pultelį. Norėdami sužinoti daugiau, apsilankykite [spotify.com/connect](https://www.spotify.com/connect).



„Spotify“ programinei įrangai taikomos trečiųjų šalių licencijos, kurias rasite čia: <https://www.spotify.com/connect/third-party-licenses>.

Veikia su „Alexa“

„Alexa“ suteikia jums galimybę valdyti prietaisą balsu, pasakant komandas per įrenginį, kuriame yra įtaisyta funkcija „Alexa“. Įrenginiai su įtaisyta „Alexa“ funkcija yra įsigijami atskirai.

„Alexa“ nustatymas

Paleiskite programėlę „LG ThinQ“ ir pirmajame ekrane bakstelėkite mygtuką **amazon alexa**, tuomet vadovaukitės instrukcijomis.



Funkcijos „Alexa“ naudojimas

- **Komandos pateikimas:** Naudodami įrenginį su įtaisyta „Alexa“ funkcija (pvz., „Amazon Echo“), galite prašyti „Alexa“ leisti muziką [S95TR]. Pavyzdžiui, „Alexa, play jazz on [LG S95TR Soundbar]“.
- **Pageidaujamas garsiakalbis:** Galite nustatyti vieną, ar daugiau garsiakalbių, kad vienas arba keli „Smart Home Group“ grupės įrenginiai grotų muziką. Garsiakalbius galite nustatyti naudodami programėlę „Alexa“.
- **Muzikos transliavimas iš programėlės „Alexa“:** Naudodami programėlę „Alexa“, galite nuotoliniu būdu valdyti muzikos atkūrimą į [S95TR].

„Amazon“, „Alexa“ ir susiję logotipai yra „Amazon.com, Inc.“ arba jos dukterinių įmonių prekių ženklai.

✓ Pastaba

- Šią paslaugą teikia „Amazon“. Paslauga gali būti nutraukta bet kuriuo metu. LG neprisiima atsakomybės už paslaugos prieinamumą.
- Programėlės „Amazon Alexa“ ekranas gali būti pakeistas be išankstinio įspėjimo.
- Ši funkcija gali būti nepasiekama kai kuriose šalyse.
- Norėdami gauti daugiau informacijos, apsilankykite interneto svetainėje
 - <https://www.amazon.com/gp/help/customer/display.html?nodeId=202207000>

| Tidal Connect

Naudokite mobiliųjį telefoną ar planšetinį kompiuterį kaip „Tidal“ nuotolinio valdymo pultelį. Apsilankykite <https://tidal.com/connect>, kad sužinotumėte daugiau.



Prietaiso tvirtinimas prie sienos

Patikrinimas prieš montuojant prie sienos

Šį prietaisą ir belaidžius galinius garsiakalbius galite montuoti ant sienos.

Tvirtindami prietaisą ir belaidžius galinius garsiakalbius prie sienos, laikykitės toliau pateiktų nurodymų.

Pirmiausia patikrinkite pagal toliau pateikiamus punktus.

- Pritvirtinus prie sienos, gali būti sudėtinga prijungti išorinius įrenginius ir kabelius. Pirmiausia, prieš pritvirtindami prietaisą prie sienos, prijunkite išorinius įrenginius naudodami tinkamą jungiamąjį kabelį.
- Tvirtindami prietaisą prie sienos, atsižvelkite į toliau pateikiamą informaciją. Tvirtinimo metu galima susižaloti arba sugadinti prietaisą.
 - Ant prie sienos pritvirtinto prietaiso nedėkite jokių daiktų.
 - Prietaisą prie sienos tvirtinkite varžtais, kad jis nenukristų.
 - Užtikrinkite, kad jis būtų nepasiekiamas vaikams. Prietaisą traukiant arba purtant, jis gali nukristi.
- Garsiakalbiai taip pat yra prietaiso viršuje. Kai prietaisą montuojate po televizoriumi, tvirtinkite 10 cm žemiau apatinio televizoriaus krašto.
- Montuodami įsitinkite, kad visi pateikti varžtai yra įsukti. Jei varžtai nėra priveržti iki galo, gaminys gali pakrypti arba apsiversti. Dėl to gali būti padaryta žala. Priveržus varžtus per didelę jėgą, jie gali nutrūkti dėl varžto jungties pažeidimo.

Prietaiso tvirtinimo komponentai

Garso sistema



Sieninis laikiklis



Varžtai „Garso sistema“ tvirtinti



Sieninio laikiklio montavimo
šablonas



Komponentai belaidžiams galiniams garsiakalbiams montuoti

Belaidžiai galiniai garsiakalbiai



Sieninis laikiklis



Belaidžių galinių garsiakalbių
varžtai

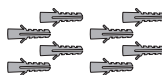


Įsigyjama atskirai

Laikiklio varžtai



Sienos kaiščiai

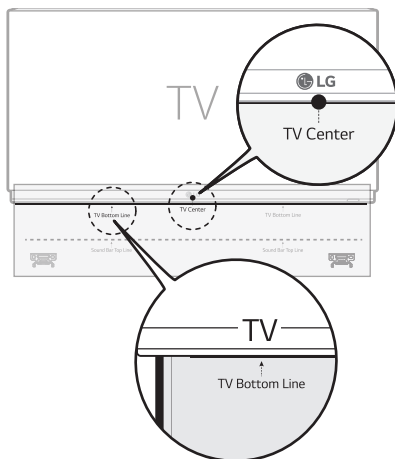


✔ Pastaba

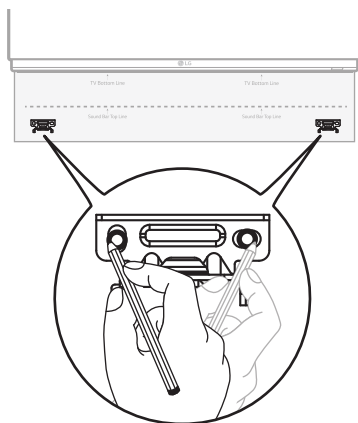
- Komplekte nėra varžtų ir sienos kaiščių įrenginio tvirtinimui. Tvirtinimui rekomenduojame naudoti „Hilti“ (HUD-1 6x30).
-

Prietaiso tvirtinimas prie sienos

- 1 Prietaiso pakuotėje raskite sieninio laikiklio montavimo šablono.
- 2 Lygiuokite sieninio laikiklio montavimo šablono liniją **TV Bottom Line** su televizoriaus apatine dalimi, ir pritvirtinkite jį prie sienos. Lygiuokite ant sienos sumontuoto televizoriaus centrą su montavimo šablono dalimi, pažymėta **TV Center**.

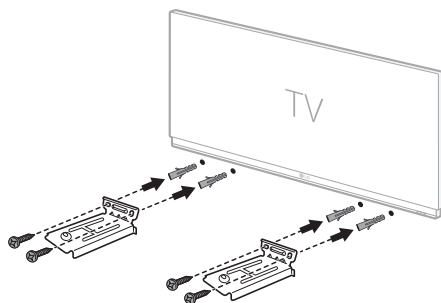


- 3 Šratinuku montavimo šablone pažymėkite angas, kurios bus naudojamos sieniniams laikikliams tvirtinti.

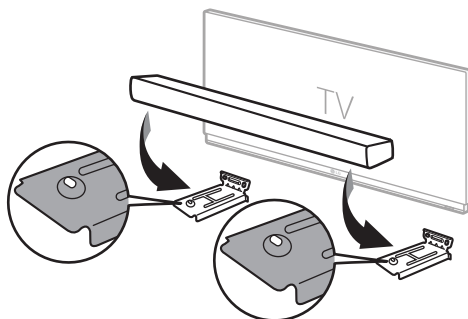


- 4 Pažymėtose vietose montavimo šablone išgręžkite skylės.
- 5 Nuo sienos nuimkite montavimo šablono.

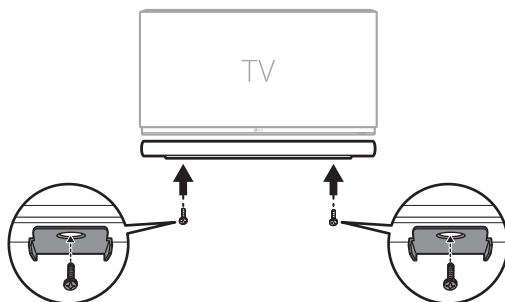
- 6** Laikiklius prie sienos tvirtai pritvirtinkite naudodami sienos kaiščius ir varžtus.



- 7** Prietaisą užkabinkite už laikiklių. Prietaisą uždėkite ant laikiklių, kad prietaiso apačioje esančios varžtų skylės būtų sulygintos su sieninio laikiklio varžtų skylėmis.

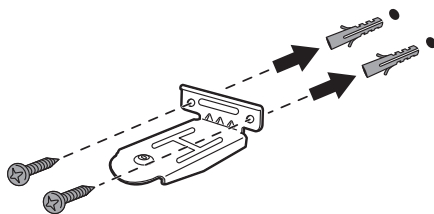


- 8** Tvirtai pritvirtinkite prietaisą prie sieninių laikiklių naudodami pateikiamus varžtus.

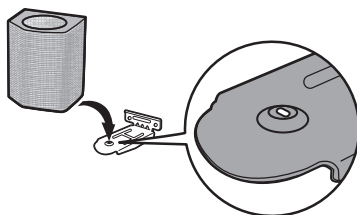


Belaidžių galinių garsiakalbių montavimas prie sienos

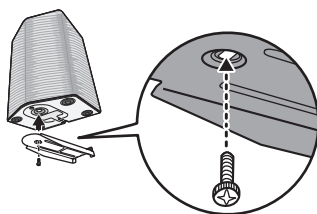
- 1 Patikrinkite padėtį, kurioje norite įrengti belaidžius galinius garsiakalbius.
- 2 Laikiklius prie sienos tvirtai pritvirtinkite naudodami sienos kaiščius ir varžtus.



- 3 Belaidžius galinius garsiakalbius uždėkite ant laikiklių. Garsiakalbius uždėkite ant laikiklių taip, kad garsiakalbių apačioje esančios varžtų skylės būtų suligintos su sieninių laikiklių varžtų skylėmis.



- 4 Belaidžius galinius garsiakalbius prie sienos laikiklių tvirtai pritvirtinkite naudodami tvirtinimo varžtus.



Saugumo priemonės

| Saugos informacija ir reglamentai



PERSPĖJIMAS

ELEKTROS SMŪGIO PAVOJUS
NEATIDARYTI



ATSARGIAI: ELEKTROS SMŪGIO PAVOJUI SUMAŽINTI NENUIMKITE DANGČIO (ARBA NUGARĖLĖS). VIDUJE NĖRA DALIŲ, KURIAS TURĖTŲ PRIŽIŪRĖTI NAUDOTOJAS. PRIEŽIŪRĄ PATIKĖKITE SPECIALISTAMS.



Žaibo su strėlės antgaliu ženklas lygiakraščiame trikampyje skirtas įspėti naudotoją apie neizoliuotus laidus ir pavojingą įtampą prietaiso viduje, kurios pakaktų sukelti elektros smūgiui.



Lygiakraštis trikampis su šauktuko simboliu skirtas atkreipti naudotojo dėmesį į svarbias eksploataavimo ir priežiūros (techninio aptarnavimo) instrukcijas su įrenginiu pateikiamoje literatūroje.

ĮSPĖJIMAS:

- KAD IŠVENGTUMĖTE GAISRO AR ELEKTROS SMŪGIO PAVOJAUS, NELEISKITE ŠIAM GAMINIUI PAKLIŪTI PO LIETUMI ARBA TEN, KUR DIDELĖ DRĖGMĖ.
- Įrangos nemontuokite uždaroje erdvėje, pvz., knygų spintoje ar pan.

ATSARGIAI:

- Šalia šio prietaiso nenaudokite aukštos įtamos įrenginių (pvz., elektrinio muštuko). Dėl elektros smūgio šis prietaisas gali sugesti.
- Ant įrenginio negalima dėti objektų, degančių atvira ugnimi, pvz. žvakių.
- Neuždenkite jokių ventilacijos angų. Montuokite pagal gamintojo instrukcijas. Korpusė esančios ertmės ir angos skirtos ventilacijai, siekiant užtikrinti patikimą prietaiso veikimą ir apsaugoti jį nuo perkaitimo. Jokių būdu neuždenkite ertmių padėdami gaminį ant lovos, sofos, kilimo ar kito panašaus paviršiaus. Nedėkite prietaiso į uždarus baldus, pvz., į knygų spintas ar lentynas, nebent ten būtų įrengta tinkama ventilacija arba būtų laikomasi gamintojo instrukcijų.
- Prietaisą reikia saugoti nuo vandens (lašų ar pusrų). Ant jo negalima statyti daiktų su vandeniu, pvz, vazų.
- Saugumo žymėjimo informacija, įskaitant prietaiso identifikaciją ir maitinimo vertes, pateikiama įrenginio apačioje arba ant kito paviršiaus esančioje pagrindinėje etiketėje.
- Pasirūpinkite, kad vaikai negalėtų įkišti rankų ar kokių nors daiktų į *garsiakalbio kanalą.
 - * garsiakalbio kanalas: garso kolonėlės korpusė esanti anga, stiprinanti žemo dažnio garsus. (korpusas)

ĮSPĖJIMAS dėl maitinimo laido

Prietaisui atjungti naudojamas maitinimo kištukas. Nelaimingo atsitikimo atveju maitinimo kištukas turi būti lengvai pasiekiamas.

Patikrinkite šio vartotojo vadovo specifikacijų puslapį, kad būtumėte tikri dėl reikalavimų srovei.

Neperkraukite sienos kištukinių lizdų. Perkrauti, klibantys ar pažeisti sienos kištukiniai lizdai, ilgutuvai, nusidėvėję maitinimo laidai arba pažeista ar sutrūkinėjusi laidų izoliacija kelia pavojų. Bet kuri iš šių situacijų gali sukelti elektros smūgį arba gaisrą. Periodiškai tikrinkite prietaiso laidą ir, pastebėjus pažeidimų ar nusidėvėjimo požymių, jį atjunkite, prietaiso nebenaudokite. Kreipkitės į įgaliotą aptarnavimo centrą dėl maitinimo laido pakeitimo.

Saugokite maitinimo laidą nuo fizinių ar mechaninių pažeidimų, pvz., nesupainiokite jo, neužriškite mazgo, neprispauskite, nepriverkite durimis ir nelipkite ant jo. Atkreipkite ypatingą dėmesį į kištukus, sienos kištukinius lizdus ir laido išėjimo iš prietaiso lizdą.

Modeliams, naudojamiems adapterį

Naudokite tik prie šio prietaiso pridėtą kintamosios srovės adapterį. Nenaudokite kito įrenginio ar gamintojo maitinimo šaltinio. Naudodami kitus maitinimo laidus ar maitinimo šaltinius galite sugadinti prietaisą ir panaikinti garantiją.

Modeliams, naudojant baterijas

Šiame prietaise naudojamas išimamas maitinimo elementas arba akumulatorius.

ATSARGIAI: Baterijas pakeitus netinkamos rūšies baterijomis, kyla gaisro ir sproginimo pavojus.

Integruotą akumuliatorių turintiems modeliams

Nelaikykite arba netransportuokite, kai slėgis mažesnis nei 11,6 kPa ir didesniame nei 15 000 m aukštyje.

- Akumuliatorių pakeitus netinkamo tipo akumulatoriumi gali nebeveikti apsaugos priemonės (pvz., kai kurių ličio jonų akumuliatorių tipų atveju);
- Akumuliatorių veikiant ugniai ar karščiui, mechaniniu poveikiu arba pažeidus jo vientisumą, gali kilti sproginimas;
- Akumuliatorių laikant ypač aukštoje temperatūroje gali kilti sproginimas arba iš jo gali išsiskirti degūs skysčiai ar dujos;
- Akumuliatorių laikant ypač žemame slėgyje gali kilti sproginimas arba iš jo gali išsiskirti degūs skysčiai ar dujos.

Simboliai

~ : Kintamoji srovė (KS).

≡ : Nuolatinė srovė (NS).

☒ : Tai yra II klasės prietaisas.

⏻ : Budėjimo režimas.

| : Maitinimas įjungtas.

⚡ : Pavojinga įtampa.

Netinkamo prietaiso naudojimo prevencija

Kad išvengtumėte netinkamo prietaiso naudojimo, būtina perskaitykite toliau pateiktą turinį.

Atsargumo priemonės statant prietaisą

- Nedėkite prietaiso nestabilaus arba judančio paviršiaus, pvz., ant nestabilios lentynos ar nuožulnaus paviršiaus. Prietaisą statykite ant tvirtu ir lygaus paviršiaus.
 - Priešingu atveju gaminys gali nukristi arba apvirsti ir sukelti sužalojimą.
 - Jei prietaisą padėsite ant nestabilaus paviršiaus, gaminys gali neveikti tinkamai.
- Jei prietaisą statote ant baldų ar lentynos, įsitikinkite, kad apatinė priekinė prietaiso dalis nėra išsikišusi. Visada naudokite gaminio dydį atitinkančią baldą ar lentyną.
 - Priešingu atveju gaminys gali prarasti pusiausvyrą ir nukristi bei sužaloti ar sugadinti prietaisą.
- Prietaisą statykite saugioje vietoje. Priešingu atveju vaikas gali atsitrengti į prietaiso kraštą ir susižeisti.
- Prietaisą statykite vietoje, kurioje nėra elektromagnetinių trukdžių, kad jis veiktų tinkamai.
- Jei prietaisą statot vietoje, neatitinkančioje bendrųjų naudojimo sąlygų, gali kilti netikėta kokybės problema. Taigi, prieš statydami prietaisą tokioje vietoje, pirmiausia susisiekite su aptarnavimo centru.
- Nelaikykite prietaiso tokioje vietoje, kur temperatūra yra per aukšta (aukštesnė nei 40 °C) arba per žema (žemesnė nei 5 °C), arba tokioje vietoje, kur yra per daug drėgmės.
- Venkite vietų, kuriose gaminys būtų veikiamas tiesioginių saulės spindulių ar karščio, pvz., šalia šildytuvo. Nenaudokite ir nelaikykite degių purškalo ar medžiagų šalia prietaiso.
 - Priešingu atveju kyla sprogimo ar gaisro pavojus.
- Nestatykite prietaiso vietoje, kurioje yra per daug drėgmės, dulkių ar sudžių.
 - Priešingu atveju tai gali sukelti gaisrą arba elektros smūgį.
- Nestatykite prietaiso siauroje erdvėje, pvz., knygų lentynoje, kurioje negalima užtikrinti pakankamo vėdinimo. Prietaiso neuždenkite staltiese ar užuolaida.
 - Priešingu atveju tai gali padidinti prietaiso temperatūrą ir sukelti gedimą ar gaisrą
- Prijunkite gaminio maitinimo kištuką prie elektros lizdo, kuris yra lengvai pasiekiamas.
 - Kai gaminyje kyla gaisras ar kita problema, turite sugebėti greitai ištraukti maitinimo kištuką.
- Prie vieno maitinimo lizdo vienu metu neprijunkite kelių gaminių.
 - Priešingu atveju gali kilti perkaitimas, dėl kurio gali kilti gaisras.

Atsargumo priemonės naudojant šį gaminį

- Nekelkite ir nejudinkite prietaiso, kol jis veikia.
 - Priešingu atveju jis gali sugesti.
- Kai perkeliate prietaisą, ištraukite maitinimo laidą ir visus prie prietaiso prijungtus kabelius.
 - Priešingu atveju tai gali sukelti gaisrą arba elektros smūgį.
- Nedelsdami nustokite naudoti prietaisą, jei pastebite dūmus ar keistą kvapą. Tokiu atveju nedelsdami išjunkite maitinimą, atjunkite maitinimo kištuką ir kreipkitės į techninės priežiūros centrą.
 - Naudojant gaminį tokia būkle, gali kilti gaisras arba elektros smūgis.
- Nedėkite į prietaisą metalinių daiktų, pvz., monetų ir plaukų segtukų ar degių daiktų, pvz., popieriaus ir degtukų. Nepamirškite vaikams pasakyti to nedaryti.
 - Priešingu atveju jis gali sugesti.
- Jei į prietaisą patenka pašalinės medžiagos, atjunkite maitinimo kištuką ir kreipkitės į techninės priežiūros centrą.
- Ant prietaiso nedėkite sunkių daiktų.
 - Priešingu atveju jis gali apsiversti arba nukristi ir sužaloti.
- Įsitinkinkite, kad vaikas nesikabintų už prietaiso arba neliptų ant jo.
 - Priešingu atveju gaminyje gali apsiversti arba nukristi ir sužaloti. Nepamirškite vaikams pasakyti to nedaryti.
- Per perkūniją ištraukite maitinimo kištuką.
 - Priešingu atveju gali kilti gaisras.
- Ant prietaiso nedėkite indų su skysčiu, pvz., vazos, puodo, kosmetikos ar vaistų.
 - Priešingu atveju, jis gali sukelti gaisrą, elektros smūgį, krisdamas sužaloti ir pan.
- Įsitinkinkite, kad tvirtai įstatėte maitinimo kištuką. Naudokite tik įtampą, atitinkančią ant prietaiso nurodytą vardinę įtampą.
 - Dėl nesaugaus prijungimo gali kilti gaisras.
- Neįkiškite laidininko, pvz., valgomųjų lazdelių, į kitoje prietaiso pusėje esantį griovelį, kai maitinimo kištukas prijungtas prie lizdo. Išjungę maitinimo kištuką iš lizdo, iš karto jo nelieskite.
 - Priešingu atveju tai gali sukelti elektros smūgį.
- Laikykite maitinimo kištuką sausomis rankomis.
 - Priešingu atveju tai gali sukelti elektros smūgį.
- Neperkelkite ir nestumkite prietaiso laikydami už prietaiso kabelio, pvz., maitinimo laido.
 - Kabelis gali būti pažeistas ir sukelti gedimą, gaisrą arba elektros smūgį.
- Ištraukdami prie prietaiso prijungtą kabelį, įsitinkinkite, kad laikote už kabelio gale esančio kištuko. Nelaikykite už kabelio.
 - Priešingu atveju jis gali sukelti sužalojimą arba prietaisas gali nukristi ir sugesti.
- Nelaikykite prietaiso tokioje vietoje, kur jis yra veikiamas karščio, pvz., šalia šildytuvo.
 - Priešingu atveju tai gali sukelti gaisrą arba gedimą.
- Neardykite, neremontuokite ir nekeiskite prietaiso.
 - Priešingu atveju tai gali sukelti gedimą, dėl kurio gali kilti gaisras, elektros smūgis ar sužalojimas.
- Laikykite plastikinius apvalkalus vaikams nepasiekiamoje vietoje.
 - Priešingu atveju, maži vaikai gali uždusti žaisdami su plastikiniais apvalkalais.
- Nemeskite objekto ant prietaiso ar nesutrenkite jo. Laikykite prietaisą atokiau nuo vietų, veikiamų stiprių vibracijų ar magnetų.

- Nepažeiskite, nemodifikuoti, nelenkti, nesukite ar nešildykite maitinimo laido.
 - Priešingu atveju tai gali sugadinti maitinimo laidą ir dėl to kilti gaisras arba elektros smūgis.
- Kai ilgą laiką nenaudojate prietaiso, pvz., kai esate išvykę, atjunkite maitinimo laidą nuo maitinimo lizdo.
 - Susikaupusios dulkės gali padėti susidaryti šilumai, dėl kurios gali kilti trumpasis jungimas ir elektros smūgis ar gaisras.
- Neišmeskite panaudotų baterijų kartu su buitinėmis atliekomis. Šalinkite jas atskirai.
 - Priešingu atveju kyla sprogimo ar gaisro pavojus.
- Šalia šio prietaiso nenaudokite aukštos įtampos įrenginių. (pvz., elektrinių musių muštukų)
 - Dėl elektros smūgio šis prietaisas gali sugesti.
- Išjungę maitinimo kištuką iš lizdo, iš karto jo nelieskite.
 - Priešingu atveju tai gali sukelti elektros smūgį.
- Prijunkite maitinimo kištuką prie žeminto elektros kištuko arba ilgintuvo laido. (Tai netaikoma prietaisams, neturintiems žeminimo jungties.)
 - Priešingu atveju dėl trumpojo jungimo tai gali sukelti gedimą ar elektros smūgį.
- Jei prietaisas turi vėdinimui skirtą angą, ilgai laikant prietaisą įjungtą, vėdinimo anga gali įkaisti. Nelieskite vėdinimo angos, kai ji yra karšta. Karštis nelaikomas prietaiso gedimo ir nesukelia jokių veikimo sutrikimų. Taigi, jūs galite naudoti prietaisą be rūpesčių.
- Nepažeiskite maitinimo kabelio, kintamosios srovės adapterio ar maitinimo kištuko. Nedėkite sunkaus daikto ant maitinimo laido ar kintamosios srovės adapterio.
 - Priešingu atveju tai gali sukelti gaisrą arba elektros smūgį.
- Jei ant maitinimo kištuko kontaktų, kintamosios srovės adapterio ar maitinimo lizdo yra dulkių, purvo ir kt., visiškai nuvalykite.
 - Priešingu atveju gali kilti gaisras.
- Jei gaminytis turi būti naudojamas su maitinimo laidu arba kintamosios srovės adapteriu, naudokite tik originalius „LG Electronics“ maitinimo laidus ir kintamosios srovės adapterius.
 - Priešingu atveju tai gali sukelti gaisrą arba elektros smūgį.
- Jei naudojate ausines su mikrofonu ar ausines, neklausykite pernelyg garsiai arba nenaudokite ilgą laiką. [Tai taikoma tik tiems modeliams, kurie palaiko ausines su mikrofonu ar ausines]
 - Priešingu atveju tai gali neigiamai paveikti jūsų klausą.
- Šio gaminio programinę įrangą galima atnaujinti. Neišjunkite prietaiso maitinimo, kai atnaujinate programinę įrangą. Kai atnaujinimas bus baigtas, prietaiso maitinimas automatiškai išsijungia.
 - Jei išjungsite prietaiso maitinimą programinės įrangos naujinimo metru, galite sugadinti prietaisą.

Toliau pateikiami tik modeliai su nuotolinio valdymo pulteliu

- Neleiskite vaikams naudotis nuotolinio valdymo pulteliu. Nuotolinio valdymo pultelį laikykite vaikams nepasiekiamoje vietoje.
- Neleiskite vaikams dėti nuotolinio valdymo pultelio į burną. Užtikrinkite, kad vaikai nenurytų nuotolinio valdymo pultelio dangtelio ar baterijos. Jei vaikas praryja, nedelsdami kreipkitės į gydytoją.
- Atminkite, kad vaikai gali užlipti ant nuotolinio valdymo pultelio ir susižeisti.
- Pašalinkite kliūtis tarp prietaiso ir nuotolinio valdymo pultelio, kad nuotolinio valdymo pultas veiktų sklandžiai.

Toliau nurodyta informacija taikoma tik modeliams, kuriuose naudojami optiniai diskai

- Nekiškite rankos į diskų leidimo įrenginį arba netraukite naudodami jėgą.
- Užtikrinkite, kad vaikai nekištų rankų į diskų leidimo įrenginį.

Toliau nurodyta informacija taikoma tik modeliams, skirtiems rodyti vaizdo įrašus.

- Venkite žiūrėti 3D vaizdo įrašus, jei esate neišsimiegoję ar gėrėte alkoholio.
 - Tam tikri 3D vaizdo įrašų gali nustebinti ar jaudinti žmones.
- Jei žiūrint vaizdo įrašą atsiranda kuris nors iš šių simptomų, nedelsdami nustokite jį žiūrėti ir pailsėkite.
 - Jei bet kuris iš simptomų nepraeina, kreipkitės į gydytoją. Galvos svaigimas, deginimo pojūtis akyse ar veide, nesąmoningas judėjimas, spazmai, sąmoningumo sumažėjimas, sumišimas, dezorientacija, pykinimas.
- Jūs galite patirti simptomus, pavyzdžiui, traukulius, kai žiūrite tam tikrą vaizdą vaizdo įrašė ar žaidime, arba tam tikros struktūros vaizdo įrašą ar kai jame panaudota mirksinti šviesa. Jeigu jums ar bet kuriam iš jūsų giminaičių yra buvę epilepsijos priepuolių ar traukulių, prieš pradėdami žiūrėti pasitarkite su gydytoju.
- Kai žiūrite 3D vaizdo įrašą, pašalinkite daiktus, kurie yra trapūs arba gali jus sužaloti.
 - Jei 3D vaizdo įrašą sumaišote su realiu arba judinate savo kūną nustebę, jūs ar jūsų netoliese esantys giminaičiai gali būti sužeisti ar šalia jūsų esantys objektai gali būti sugadinti.

Atsargumo priemonės valant prietaisą

- Valydami vandens nepurškite tiesiai ant prietaiso.
 - Priešingu atveju tai gali sukelti gaisrą arba elektros smūgį.
- Valydami prietaisą, pirmiausia ištraukite maitinimo laidą, tada švelniai nuvalykite prietaiso paviršius sausa šluoste. Valydami prietaisą nenaudokite cheminių medžiagų ar ploviklių. Jie gali pažeisti prietaiso arba pašalinti dažus nuo prietaiso (benzenas, alkoholis ir kt.).


Prieš informuojant apie prietaiso gedimą

Problemų sprendimas

Jei naudodami prietaisą susiduriate su toliau pateikiamomis problemomis, patikrinkite kelis kartus, nes tai gali būti ne gedimai.

Bendrosios klaidos

Problema	Sprendimas
Prietaisas veikia netinkamai	<ul style="list-style-type: none">Atjunkite maitinimo laidus ir visus išorinius įrenginius, pavyzdžiui, televizorių, žemadažnį garsiakalbį arba stiprintuvą nuo prietaiso, tuomet juos dar kartą prijunkite.Nustatę prietaisą iš naujo, dar kartą prijunkite išmanųjį telefoną ir „Wi-Fi“. (→ Žr. „Ryšys su gaminiu per Programėlė „LG ThinQ““ puslapyje 16.) (Žinokite, kad galite prarasti ankstesnes prietaiso nuostatas.)
Neįsijungia maitinimas.	<ul style="list-style-type: none">Ar maitinimo laidas tinkamai įjungtas į elektros lizdą?<ul style="list-style-type: none">Tinkamai įjunkite maitinimo laidą į elektros lizdą.
Nieko nesigirdi	<ul style="list-style-type: none">Ar garsumo lygis nustatytas į minimalų?<ul style="list-style-type: none">Nuotolinio valdymo pultelyje paspauskite mygtuką Garsumas (+, -), kad padidintumėte garsumo lygį.Jei naudojate išorinį įrenginį, pavyzdžiui, televizoriaus skaitmeninį priedėlį, nešiojamąjį įrenginį arba Bluetooth įrenginį, pakoreguokite išorinio įrenginio garsumo lygį.Ar įjungtas nutildymo funkcija?<ul style="list-style-type: none">Jei visi šviesos diodai mirksi oranžine spalva, įjungta nutildymo funkcija. Paspauskite mygtuką Nutildyti (☒), kad išjungtumėte nutildymą.Ar pasirinkta prietaiso funkcija atitinka prijungtą išorinį įrenginį?<ul style="list-style-type: none">Paspauskite mygtuką Funkcija (Ⓜ), kad patikrintumėte, ar prijungta teisinga funkcija.
Žemadažnis garsiakalbis neatkuria garso	<ul style="list-style-type: none">Ar prietaisas tinkamai prijungtas prie belaidžio žemadažnio garsiakalbio?<ul style="list-style-type: none">Jei belaidžio žemadažnio garsiakalbio šviesos diodas mirksi žaliai arba dega raudonai, tai reiškia, kad jis nėra prijungtas. Užmezgus ryšį, šviesos diodas pradeda degti žaliai. Pakartotinai prijunkite prietaisą prie belaidžio žemadažnio garsiakalbio. (→ Žr. „Prietaiso prijungimas“ puslapyje 6.)
Nuotolinio valdymo pultas tinkamai neveikia.	<ul style="list-style-type: none">Naudojamą nuotolinio valdymo pultelį nukreipkite į prietaiso priekinę dalį.Nuotolinio valdymo pultelį naudokite ne didesniu nei 7 m spinduliu.Jei reikia, įstatykite naujas baterijas.
Funkcija „Auto Power“ neveikia	<ul style="list-style-type: none">Patikrinkite išorinių įrenginių būseną (pvz., televizoriaus skaitmeninio priedėlio, nešiojamojo ar Bluetooth įrenginio).

<p>„LG Sound Sync“ neveikia.</p>	<ul style="list-style-type: none"> • Patikrinkite, ar televizorius palaiko „LG Sound Sync“. • Patikrinkite, ar televizorius yra tinkamai prijungtas prie prietaiso naudojant optinį kabelį. <ul style="list-style-type: none"> - Televizoriaus valdymo pultelyje paspauskite mygtuką Nuostatos, kad patikrintumėte, ar funkcija yra įjungta [„LG Sound Sync“].
<p>Žemas prietaiso garsumo lygis</p>	<ul style="list-style-type: none"> • Atlikite toliau nurodytus veiksmus ir atitinkamai pakeiskite nuostatas. <ul style="list-style-type: none"> - Paleiskite programėle „LG ThinQ“ pirmame ekrane palieskite mygtuką [Garso nustatymai] ir meniu [Garso išvestis] pakeiskite [DRC] funkciją į [Išjungta]. - Kai prietaisas prijungtas prie televizoriaus, televizoriaus nuotolinio valdymo pultelyje paspauskite mygtuką Nuostatos, pasirinkite meniu [Garsiakalbis] ir pakeiskite nuostatą [Skaitmeninis garso išėjimas] iš [PCM] į [AUTOMATINIS] arba [SRAUTAS BITAIS]. - Jei prietaisas prijungtas prie atkuriančio įrenginio, pvz., DVD leistuvo arba „Blu-ray“ diskų leistuvo, eikite į prijungto įrenginio meniu Nuostatos. Pakeiskite nuostatą [Skaitmeninis garso išėjimas] iš [PCM] į [TIESIOGINIS] arba [SRAUTAS BITAIS]. Prijungto įrenginio [DRC] nustatykite į [IŠJUNGTA]. - Jei įjungtas prietaiso režimas „Night Time“, jį išjunkite paspausdami mygtuką Nuostatos  tada naudokite mygtukus Kairėn / dešinėn ir Aukštyn / žemyn.
<p>Prietaisas neatpažįsta USB kaupiklio</p>	<ul style="list-style-type: none"> • Prietaisas gali nepalaikyti USB kaupiklio failų formato. Suformatuokite USB kaupiklį ir dar kartą prijunkite. Formatuodami patikrinkite, kurie USB kaupiklio formatai yra palaikomi prietaiso ir pasirinkite atitinkamą failų formatą. (→ Žr. „Prijungimas prie USB laikmenos“ puslapyje 45.)
<p>„Bluetooth“ įrenginio nepavyksta susieti</p>	<ul style="list-style-type: none"> • Bluetooth įrenginyje paspauskite mygtuką „Nuostatos“ ir patikrinkite, ar įjungta funkcija Bluetooth. Jei Bluetooth įjungtas, jį išjunkite, vėl įjunkite ir bandykite dar kartą. • Pašalinkite visas klūtis tarp prietaiso ir Bluetooth įrenginio. • Bluetooth susiejimas (prijungimas) gali neveikti tinkamai. Tai priklauso nuo Bluetooth įrenginio tipo arba aplinkos.


Tinklo ryšio klaidos

Problema	Sprendimas
Prietaiso nepavyksta prijungti prie programėlės „LG ThinQ“	<ul style="list-style-type: none">• Ryšys gali nebūti sklandus, jei yra trikdomas kitų elektrinių prietaisų, naudojančių radijo bangas, pvz., mikrobangų krosnelės ir medicininiai prietaisai. Nuo tokių buitinių prietaisų gaminį statykite 1 m atstumu.• Išjunkite belaidį maršruto parinktuvą ir vėl jį įjunkite.• Patikrinkite, ar įjungta išmaniojo telefono „Wi-Fi“ funkcija. „Wi-Fi“ ryšio būseną galite pasitikrinti išmaniojo telefono nuostatose.• Patikrinkite, ar prietaisas ir išmanusis telefonas yra tame pačiame „Wi-Fi“ tinkle.

**Prietaiso
nepavyksta
prijungti prie
„Wi-Fi“ tinklo**

- Ar išjungėte belaidį maršruto parinktuvą ir vėl jį įjungėte?
 - Išjunkite prietaisą ir vėl jį įjunkite.
 - Ar sumontavote naują belaidį maršruto parinktuvą?
 - Turėsite iš naujo nustatyti prietaiso tinklo nuostatas. (→ Žr. „Ryšys su gaminiu per Programėlę „LG ThinQ““ puslapyje 16.)
 - Ar pakeitėte belaidžio maršrutizatoriaus nustatymus?
 - Jei maršrutizatoriaus slaptažodžiui naudojami specialieji simboliai (pvz., ` ` " + / \ ; : - _ ^ & () < >) arba jaustukai, horizontaliojo garsiakalbio negali nepavykti prijungti. Rekomenduojama nustatyti slaptažodį naudojant anglų abėcėlės raidžių ir skaičių derinį.
 - Rekomenduojama nustatyti belaidžio maršrutizatoriaus saugumo tipą į WPA2.
 - Atjunkite maršrutizatorių ir prijunkite jį po 10 sekundžių. Tada pabandykite prisijungti po tinklo atkūrimo.
 - Belaidžio ryšio kanalo keitimas maršrutizatoriuje gali padėti sumažinti belaidžio ryšio trikdžius. (Štai kaip pakeisti dažniausiai pasitaikančių maršrutizatorių belaidį kanalą. Norėdami gauti tikslią informaciją, žr. maršrutizatoriaus naudojimo instrukciją.)
 - ① Įveskite IP adresą išmaniajame telefone, kompiuteryje arba MAC, arba naudokite sąrankos vedlio diską, kad prisijungtumėte prie maršrutizatoriaus sąrankos puslapio. Tai galima padaryti tik tada, kai maršrutizatorius yra prijungtas prie tinklo naudojant „Wi-Fi“ arba eternetu kabelį.
 - ② Raskite belaidžio ryšio nustatymų puslapį ir pakeiskite savo 2,4 GHz / 5 GHz tinklo belaidžio ryšio kanalą. Jei yra įjungtas kanalas „Auto“ (automatinis), išjunkite jį ir nustatykite konkretų kanalą.
 - Jei maršrutizatoriaus kanalas yra 2,4 GHz, 6 kan. / 11 kan.
 - Jei maršrutizatoriaus kanalas yra 5 GHz, 48 kan. / 149 kan.
 - ③ Išsaugokite nuostatas ir iš naujo paleiskite belaidį maršrutizatorių.
 - Ištraukite maitinimo laidą iš maršrutizatoriaus, palaukite 5 sekundes ir vėl prijunkite maitinimo laidą. Kai maršrutizatorius baigė įjungimo inicijavimą, pabandykite jį vėl prijungti.
-



Programėlės klaidos

Problema	Sprendimas
Programėlė neveikia tinkamai	<ul style="list-style-type: none">• Ar programėlės naudojimo metu įvyko klaida?<ul style="list-style-type: none">- Patikrinkite, ar įjungtas įrenginio maitinimas.- Patikrinkite, ar programėlė, kurią norite paleisti, palaiko išmaniojo telefono operacinę sistemą. Galite apsilankyti programėlių gamintojo svetainėje, kad patikrintumėte palaikomas operacines sistemas.- Patikrinkite, ar turite naujausią programėlės versiją. Ieškokite programėlės „Google Play“ arba „App Store“ ir patikrinkite, ar šalia jos pavadinimo yra mygtukas Atnaujinti. Jei tai ne naujausia versija, bakstelėkite mygtuką Atnaujinti.• Jei problemos pašalinti nepavyko, pabandykite prisijungti naudodami kitą išmanųjį telefoną su įdiegta programėle „LG ThinQ“.
Google Cast veikia netinkamai	<ul style="list-style-type: none">• Jei įdiegus garso juostą „Google Cast“ neveikia tinkamai, galite tai išspręsti programėle „LG ThinQ“.<ol style="list-style-type: none">① Įsitikinkite, kad išmanusis telefonas prijungtas prie to paties "Wi-Fi" tinklo kaip ir televizorius.② Įdiekite ir paleiskite programėle „LG ThinQ“.③ Paleidę programėle „LG ThinQ“, atlikite toliau nurodytus veiksmus, kad įjungtumėte funkciją „Google Cast“.<ul style="list-style-type: none">- Pagrindinio ekrano viršutiniame dešiniajame kampe įveskite Nustatymai → įveskite '„Google Cast“ nustatymai' → įveskite 'Suaktyvinti' → spauskite mygtuką 'Sutinku'.
Sutrikimai, kai prisijungimui naudojama „Alexa“ paskyra	<ul style="list-style-type: none">• Ar kai prie programėlės „LG ThinQ“ prisijungiama naudojant „Amazon Alexa“ paskyrą, rodoma klaida?<ul style="list-style-type: none">- Patikrinkite, ar įdiegėte programėlę „LG Soundbar AlexaLoginManager“, kurią atsisiuntėte iš „Google Play“ arba „App Store“.- Patikrinkite, ar mobiliajame telefone tinkamai veikia internetas.- Patikrinkite, ar įvedėte galiojančią „Amazon Alexa“ paskyrą ir slaptažodį.★ Atkreipkite dėmesį, kad šios funkcijos funkcionalumas gali būti apribotas. Tai priklauso nuo „Amazon“ paslaugų palaikymo politikos konkrečiose šalyse.

Belaidžio ryšio problemos


Problema	Sprendimas
Yra radijo trukdžių	<ul style="list-style-type: none">• Pastatykite prietaisą ir belaidį žemadažnį garsiakalbį kaip galima arčiau vienas kito.• Nedėkite prietaiso ant metalinių baldų.• Belaidis ryšys silpno signalo zonose gali veikti netinkamai.
Dėl „Bluetooth“ ryšio kyla veikimo sutrikimai arba triukšmai	<ul style="list-style-type: none">• Girdite triukšmą ar patiriate gedimus naudodami Bluetooth?<ul style="list-style-type: none">- Užtikrinkite, kad jokia kūno dalis nesiliečia su Bluetooth įrenginio arba prietaiso siūstuvu-imtuvu.- Nemontuokite Bluetooth įrenginio ant sienos arba izoliuotoje vietoje.- Pašalinkite visas kliūtis tarp prietaiso ir Bluetooth įrenginio.- Bluetooth įrenginį statykite šalia prietaiso.• Kai Bluetooth įrenginys yra per toli nuo prietaiso, Bluetooth gali būti atjungtas arba gali atsirasti sutrikimų.<ul style="list-style-type: none">- Pastatykite Bluetooth įrenginį 1 m atstumu nuo įrenginių, kurie naudoja tą patį dažnį kaip ir prietaisas, pvz., belaidžiai maršruto parinktuvai, medicininė įranga ir mikrobangų krosnelės.

Demonstracinio režimo išjungimas

Problema	Sprendimas
Nuotolinio valdymo pultelis neveikia	<ul style="list-style-type: none">• Ar funkcija nesikeičia, net jei kelis kartus paspaudžiate mygtuką Funkcija ?• Ar matote tik pasikartojančiai šviečiančius baltus, raudonus ir žalius šviesos diodus?<ul style="list-style-type: none">- Prietaisui galima suaktyvinti demonstracinį režimą. Atjunkite prietaiso maitinimo laidą ir vėl jį prijunkite.- Jei nuotolinio valdymo pultelis vis dar neveikia, palaikykite paspaudę horizontaliojo garsiakalbio mygtuką Funkcija  maždaug 5 sekundes. Jei garsiakalbis veikia normaliai, tai reiškia, kad demonstravimo režimas buvo išjungtas.

Priedas

Specifikacijos

Bendra	
Energijos reikalavimai	Žr. pagrindinę etiketę.
Energijos sąnaudos	Žr. pagrindinę etiketę. Budėjimo režimas: 2,0 W Budėjimo: 0,5 W
Matmenys (ilgis x aukštis x gylis)	Maždaug 1250,0 mm x 63,0 mm x 135,0 mm (įskaitant kojelę)
Temperatūros ribos naudojimo aplinkoje	5–40 °C
Drėgnio ribos naudojimo aplinkoje	5 – 80 % santykinis drėgnis
Magistralės maitinimo šaltinis (USB).	5 V  500 mA
Galimas skaitmeninės įėjimo garso diskretizavimo dažnis	32 kHz, 44,1 kHz, 48 kHz, 88,2 kHz, 96 kHz, 176,4 kHz, 192 kHz
Galimas skaitmeninio įėjimo garso formatas	Dolby Digital, Dolby Digital Plus, Dolby TrueHD, Dolby Atmos, DTS Digital Surround, DTS-HD HRA, DTS-HD MA, DTS:X, PCM

Įėjimas / išėjimas	
OPTICAL IN	3,0 V (p-p), (optinė garso ryšio jungtis) × 1
HDMI™ IN	19 kontaktų (A tipo, HDMI™ jungtis) × 1
HDMI™ ► TV (eARC / ARC)	19 kontaktų (A tipo, HDMI™ jungtis) × 1 4K raiška palaikoma 4K šaltiniams, kuriuose naudojama HDCP 2.3 (palaiko 4K esant 120 Hz (YCbCr 4:2:0)).

Stiprintuvas (RMS išėjimas)	
Iš viso	810 W RMS
Priekinė dalis	(35 W + 35 W) RMS×2 (pilnutinė varža: 6 Ω, THD 10 %)
Vidury	35 W RMS (pilnutinė varža: 6 Ω, THD 10 %)
Erdvinio garso garsiakalbis (Šoninis)	35 W RMS×2 (pilnutinė varža: 6 Ω, THD 10 %)
Viršus (Virš galvos)	35 W RMS×2 (pilnutinė varža: 6 Ω, THD 10 %)
Viršutinė centrinė (Virš galvos)	35 W RMS (pilnutinė varža: 6 Ω, THD 10 %)
Galinis	40 W RMS×2 (pilnutinė varža: 4 Ω, THD 10 %)
Galinis erdvinio garso garsiakalbis (Šoninis)	40 W RMS×2 (pilnutinė varža: 4 Ω, THD 10 %)
Galinis viršutinis	40 W RMS×2 (pilnutinė varža: 4 Ω, THD 10 %)

Žemadažnis garsiakalbis	220 W RMS (pilnutinė varža: 3 Ω, THD 10 %)
-------------------------	--

Belaidis žemadažnis garsiakalbis	
Maitinimo reikalavimai	Žr. belaidžio žemadažnio garsiakalbio lentelę.
Energijos suvartojimas	Žr. belaidžio žemadažnio garsiakalbio lentelę.
Tipas	1-os juostos 1 garsiakalbis
Pilnutinė varža	3 Ω
Vardinė galia	220 W RMS
Maks. galia	440 W RMS
Matmenys (ilgis x aukštis x gylis)	Apie 201,7 mm x 407,0 mm x 403,0 mm (įskaitant kojelę)

Sistema	
Belaidis LAN (interneto antena)	802.11a/b/g/n suderinamas su „Wi-Fi“ tinklu

Belaidžiai galiniai garsiakalbiai (kiekvienas)	
Maitinimo reikalavimai	Žr. pagrindinę belaidžių galinių garsiakalbių etiketę.
Energijos suvartojimas	Žr. pagrindinę belaidžių galinių garsiakalbių etiketę.
Tipas	<ul style="list-style-type: none"> Galinis garsiakalbis: 1-os juostos 1 garsiakalbis Galinis erdvinio garso (Šoninis) garsiakalbis: 1-os juostos 1 garsiakalbis Galinis viršutinis garsiakalbis: 1-os juostos 1 garsiakalbis
Pilnutinė varža	<ul style="list-style-type: none"> Galinis garsiakalbis: 4 Ω Galinis erdvinio garso (Šoninis) garsiakalbis: 4 Ω Galinis viršutinis garsiakalbis: 4 Ω
Nominali įvesties galia	<ul style="list-style-type: none"> Galinis garsiakalbis: 40 W RMS Galinis erdvinio garso (Šoninis) garsiakalbis: 40 W RMS Galinis viršutinis garsiakalbis: 40 W RMS
Maks. įvesties galia	<ul style="list-style-type: none"> Galinis garsiakalbis: 80 W RMS Galinis erdvinio garso (Šoninis) garsiakalbis: 80 W RMS Galinis viršutinis garsiakalbis: 80 W RMS
Matmenys (ilgis x aukštis x gylis)	Apie 159,0 mm x 223,0 mm x 142,0 mm

- Išvaizda ir techninės charakteristikos gali būti keičiamos papildomai neįspėjus.

| Registruotieji prekių ženklai ir licencijos

Visi prekių ženklai ir prekių pavadinimai yra jų atitinkamų savininkų nuosavybė.



„Dolby“, „Dolby Vision“, „Dolby Atmos“ ir dvigubos D simbolis yra „Dolby Laboratories Licensing Corporation“ registruotieji prekių ženklai. Pagaminta pagal „Dolby Laboratories“ licenciją. Konfidencialūs nepaskelbti darbai. Autorių teisės © 2012–2021 m. „Dolby Laboratories“. Visos teisės saugomos.



Bluetooth® žodinis prekės ženklas ir logotipai yra registruotieji prekių ženklai, priklausantys „Bluetooth SIG, Inc.“, o „LG Electronics“ naudoja šiuos ženklus pagal licenciją.

Kiti prekių ženklai ir komerciniai pavadinimai priklauso jų atitinkamiems savininkams.



Terminai HDMI, HDMI High-Definition Multimedia Interface, HDMI Trade Dress ir HDMI logotipai yra HDMI Licensing Administrator, Inc. prekių ženklai arba registruotieji prekių ženklai.



DTS patentų ieškokite <http://patents.dts.com>. Pagaminta pagal „DTS, Inc.“ arba „DTS Licensing Limited“ licenciją. DTS, DTS:X ir DTS:X logotipas yra registruotieji prekių ženklai arba „DTS, Inc.“ prekių ženklai Jungtinėse Amerikos Valstijose ir kitose šalyse. © 2023 m. „DTS, Inc.“ VISOS TEISĖS SAUGOMOS.

| Ką reikia žinoti apie tinklo paslaugas

Visa informacija, duomenys, dokumentai, susirašinėjimas, atsiųstas failai, tekstas, vaizdai, nuotraukos, grafika, vaizdo įrašai, transliacijos, leidiniai, įrankiai, išteklių, programinė įranga, kodas, programos, programėlės, programėlės, raštai, taikomosios programos, produktai ir bet koks kitas turinys („Turinys“) ir paslaugos bei pasiūlymai („Paslaugos“), teikiami juos sukūrusių trečiųjų šalių, kurios prisiima visą atsakomybę.

Bet kurios dalies ar viso Turinio ir Paslaugų apribojimas, pašalinimas ar sustabdymas neribojamas, o paslaugų teikėjų Turinio ir paslaugų naudojimas bei prieinamumas per „LG Electronics“ gaminius gali būti pakeistas bet kuriuo metu be išankstinio įspėjimo.

Jei turite kokių nors reikalavimų ar problemų, susijusių su Turiniu ir Paslaugomis, dėl naujausios informacijos galite apsilankyti paslaugų teikėjo svetainėje. „LG Electronics“ neatsako už vartotojų paslaugas, susijusias su Turiniu ir Paslaugomis, ir neprisiima jokių įsipareigojimų. Į visus su Turiniu ir Paslaugomis susijusius klausimus ar reikalavimus turėtų tiesiogiai atsakyti atitinkami turinio ir paslaugų teikėjai.

Yra aišku, jog „LG Electronics“ neatsako už joki Turinį ar Paslaugas, arba už kiekvieno Turinio ar Paslaugos pakeitimą, pašalinimą ar sustabdymą, ir nepatvirtina ar neužtikrina tokio Turinio ar Paslaugų naudojimo arba prieigos prie jų.

| Informacija apie atvirojo kodo programinės įrangos naudojimą

Norėdami gauti šaltinio kodą pagal GPL, LGPL, MPL ir kitas atvirojo kodo licencijas, kurios įpareigotos atskleisti šiame gaminyje esantį šaltinio kodą ir susipažinti su visomis nurodytomis licencijos sąlygomis, pranešimais apie autorių teises ir kitais susijusiais dokumentais, apsilankykite <https://opensource.lge.com>.

„LGE Electronics“ pateiks atvirąjį kodą CD-ROM laikmenoje sumokėjus atitinkamas išlaidas padengiantį mokestį (laikmenos, siuntimo ir kt. išlaidos) ir paštu pateikus prašymą opensource@lge.com.

Šis pasiūlymas galioja visiems, gavusiems šią informaciją, trejus metus po paskutinio šio gaminio išsiuntimo.

| Veiksmai su prietaisu

Prietaiso siuntimas

Išsaugokite originalią transportavimo dėžę ir pakuotės medžiagas. Jei reikėtų pervežti prietaisą, kad užtikrintumėte maksimalią apsaugą, įpakuokite jį taip, kaip jis buvo originaliai įpakuotas gamykloje.

Išorinių paviršių švaros palaikymas

- Šalia prietaiso nenaudokite lakių skysčių, pvz., purškiklio vabzdžiams naikinti.
- Jei šluostydami paviršių smarkiai spausite, galite jį pažeisti.
- Nepalikite guminių ar plastikinių daiktų ant įrenginio ilgam laikui.

Prietaiso valymas

Prietaisą valykite minkšta ir sausa šluoste. Jei paviršiai itin nešvarūs, naudokite minkštą šluostę, truputį sudrėkintą silpnu valymo tirpalu. Nenaudokite stiprių tirpiklių, pvz., alkoholio, benzino ar skiediklio, nes jie gali sugadinti prietaiso paviršių.

