

# Manual Del Usuario

# MONITOR LED LCD

# (MONITOR LED\*)

\*Los monitores LED de LG son monitores LCD con iluminación posterior LED.

Antes de utilizar el equipo, lea este manual con atención y consérvelo para consultarlo cuando lo necesite.

## MODELO DE MONITOR LED LCD

22M47D	23M47D	24M47D
22M47VQ	23M47VQ	24M47VQ
22M47H	23M47H	24M47H
22M47HQ		24M47HQ

# CONTENIDO

## 3 LICENCIA

---

## 4 MONTAJE Y PREPARACIÓN

---

- 4 Desembalaje
- 6 Piezas y botones
- 7 - Cómo utilizar el Botón Joystick
- 8 Transporte y elevación del monitor
- 9 Instalación del monitor
- 9 - Colocación de la base del soporte
- 9 - Separar la base del soporte
- 10 - Montaje en una mesa
- 10 - Usando el soporte del cable
- 12 - Montaje en una pared

## 13 USO DEL MONITOR

---

- 13 Conexión a un PC
- 13 - Conexión D-SUB
- 13 - Conexión DVI-D
- 13 - Conexión HDMI
- 14 Conexión a dispositivos AV
- 14 - Conexión HDMI
- 15 Conexión a dispositivos externos
- 15 - Conexión de dispositivos periféricos

## 16 INSTALANDO EL SOFTWARE DEL MONITOR LG

---

- 16 Instalando el Screen Split (Pantalla Split)

## 18 PERSONALIZACIÓN DE LA CONFIGURACIÓN

---

- 18 Activación del menú principal
- 18 - Opciones del menú principal
- 19 Personalización de la configuración
- 19 - Configuración de menú

- 19 - Ajustes Rápidos
- 21 - Imagen
- 23 - General
- 24 - Configuración Automática
- 25 - Reiniciar
- 26 - Modo de Imagen

## 27 SOLUCIÓN DE PROBLEMAS

---

## 29 ESPECIFICACIONES

---

- 35 Modos predefinidos (resolución)
- 35 Indicador

## 36 POSTURA CORRECTA

---

- 36 Adopte la postura correcta para utilizar el monitor.

22M47VQ 22M47H 22M47HQ 23M47VQ 23M47H 24M47H 24M47HQ 24M47VQ

## LICENCIA

Cada modelo tiene licencias diferentes. Para obtener más información acerca de la licencia, visite [www.lg.com](http://www.lg.com).



Los términos HDMI y HDMI High-Definition Multimedia Interface y el logotipo de HDMI son marcas registradas de HDMI Licensing LLC en EE. UU. y otros países.

La siguiente información solo se aplicará a los monitores que hayan sido vendidos en el mercado europeo y que necesiten cumplir con la normativa ErP:

\* Este monitor está configurado para que se apague automáticamente a las 4 horas después de haberlo encendido, si no hay ninguna otra configuración.

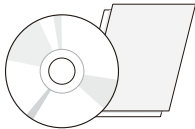
\* Para desactivar esta configuración, cambie la opción a 'Off' en el menú OSD del "Automatic Standby (Stand-by automático)".

# MONTAJE Y PREPARACIÓN

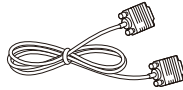
SVENSKA

## Desembalaje

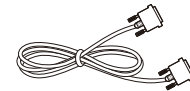
Compruebe si se incluyen los siguientes elementos con el producto. Si falta algún accesorio, póngase en contacto con el distribuidor local donde haya comprado el producto. Las ilustraciones que aparecen en este manual pueden ser diferentes con respecto al producto y los accesorios reales.



**Tarjeta/CD (manual de usuario)**



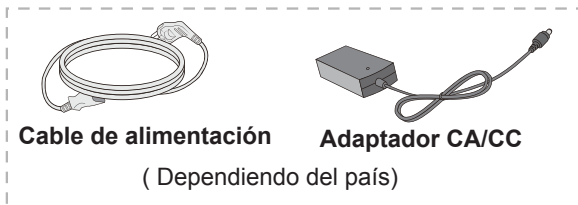
**Cable D-SUB**  
(Este cable no se incluye en todos los países).



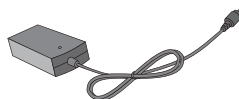
**Cable DVI-D**

22M47D	22M47VQ	23M47D
23M47VQ	24M47D	24M47VQ

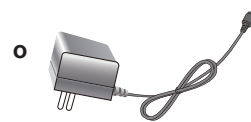
(Este cable no se incluye en todos los países).



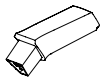
**Cable de alimentación**  
( Dependiendo del país)



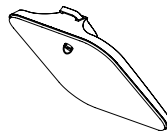
**Adaptador CA/CC**



**Adaptador CA/CC**  
( Dependiendo del país)



**Cuerpo del soporte**



**Base del soporte**



**Cable HDMI**

(Este cable no se incluye en todos los países).

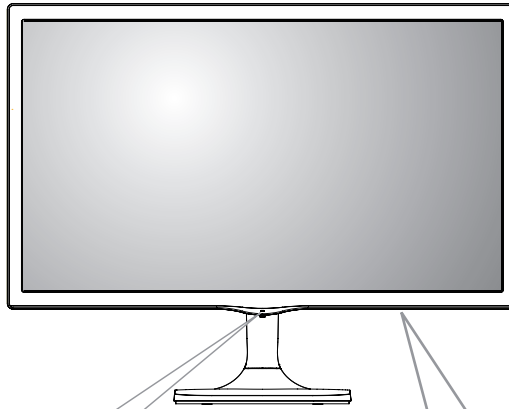
**PRECAUCIÓN**

- Para garantizar la seguridad y la vida útil del producto, no utilice accesorios no aprobados.
- Los daños o lesiones causados por el uso de accesorios no aprobados no están cubiertos por la garantía.

**NOTA**

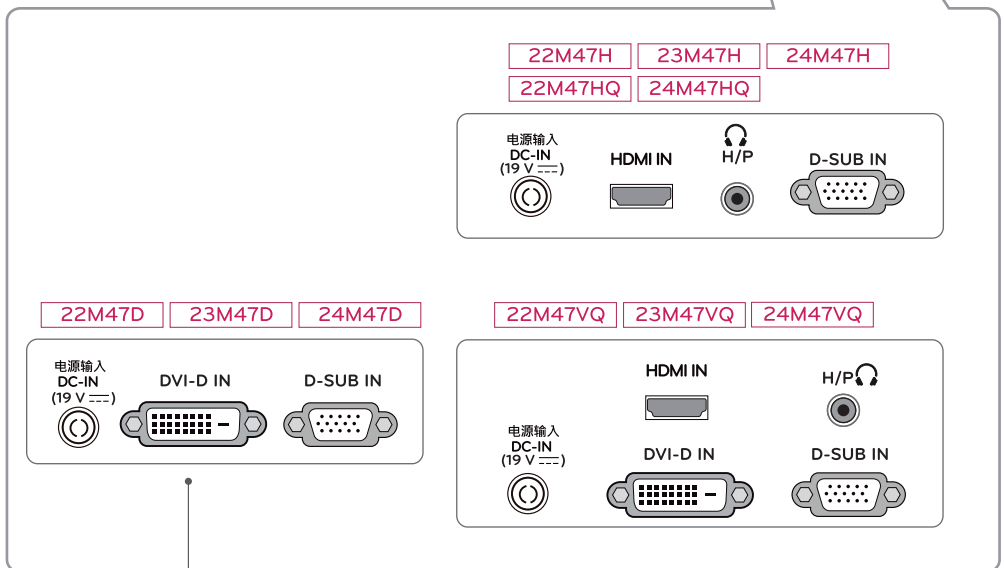
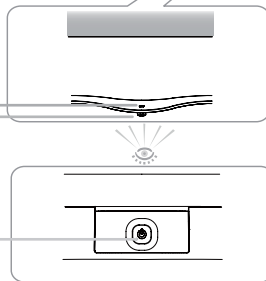
- Los accesorios proporcionados con el producto pueden variar en función del modelo.
- Las especificaciones del producto o el contenido de este manual pueden modificarse sin previo aviso debido a la actualización de las funciones del producto.

## Piezas y botones



### Indicador de encendido

- Encendido: se recibe alimentación
- Apagado: no se recibe alimentación (Botón Joystick) ⏻



Panel de conexiones (Consulte la página 13~15)



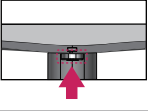

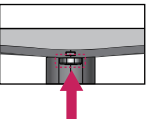
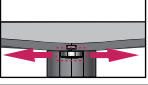

### NOTA

- El Botón Joystick se encuentra en la parte inferior del monitor.

## Cómo utilizar el Botón Joystick

Puede controlar fácilmente las funciones del monitor pulsando el Botón Joystick moviéndolo a la izquierda o la derecha con el dedo.

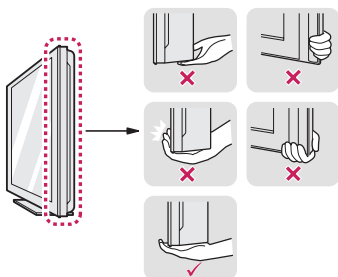
### Funciones básicas

		<b>Encender</b>	Pulse el Botón Joystick una vez con el dedo para encender el monitor.
		<b>Apagar</b>	Mantenga pulsado el Botón Joystick una vez con el dedo para apagar el monitor.
		<b>Control de volumen</b>	Puede controlar el volumen moviendo el Botón Joystick a la izquierda o la derecha.

## Transporte y elevación del monitor

Antes de levantar o mover el monitor, siga estas instrucciones para evitar rayar o dañar el monitor, y transportarlo de manera segura, independientemente del tamaño y forma que tenga.

- Se recomienda colocar el monitor en su caja o envolverlo con el material de embalaje original antes de intentar moverlo.
- Antes de levantar o mover el monitor, desenchufe el cable de alimentación y los demás cables.
- Sujete con firmeza la parte superior e inferior del marco del monitor. No sostenga por el panel.



- Al sostener el monitor, la pantalla debería orientarse hacia el lado contrario al que se encuentra usted para evitar rayarla.



- Cuando mueva el monitor, evite que el producto sufra golpes o vibraciones fuertes.
- Al transportar el monitor, manténgalo en vertical, nunca lo gire hacia uno de sus lados ni lo incline lateralmente.



### PRECAUCIÓN

- En la medida de lo posible, procure no tocar la pantalla del monitor. Podría dañar la pantalla o algunos de los píxeles empleados para crear las imágenes.



## Instalación del monitor

### Colocación de la base del soporte

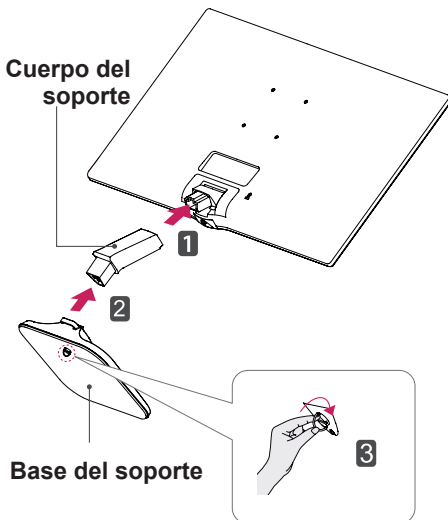
- 1 Coloque el monitor con la pantalla boca abajo encima de una superficie plana y acolchada.



#### PRECAUCIÓN

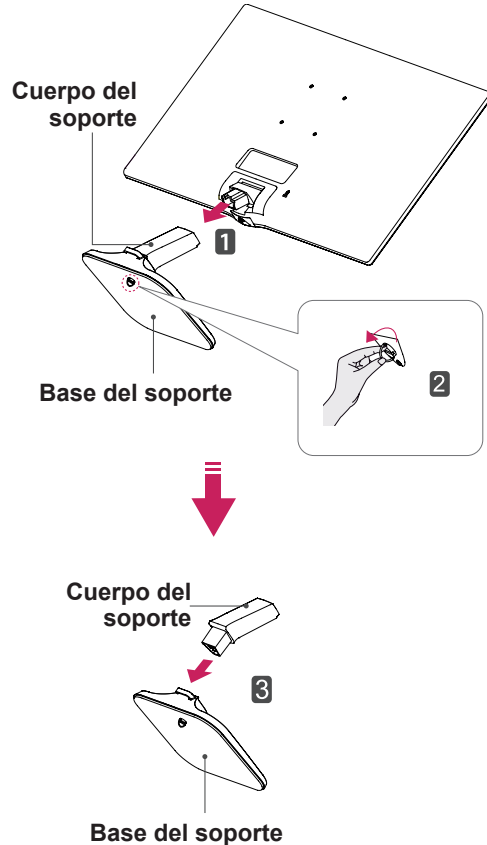
Coloque una base de espuma o tejido suave de protección en la superficie para que la pantalla no sufra daños.

- 2
  - 1 Adhiera el **Cuerpo del soporte** al conjunto del monitor.
  - 2 Pegue el **Base del soporte** al **Cuerpo del soporte**.
  - 3 Apriete bien el tornillo a la derecha.



### Separar la base del soporte

- 1 Coloque el monitor con la pantalla boca abajo encima de una superficie plana y acolchada.
- 2
  - 1 Saque el **Cuerpo del soporte** y **Base del soporte** desde el conjunto del monitor.
  - 2 Gire el tornillo hacia la izquierda.
  - 3 Saque el **Base del soporte**.

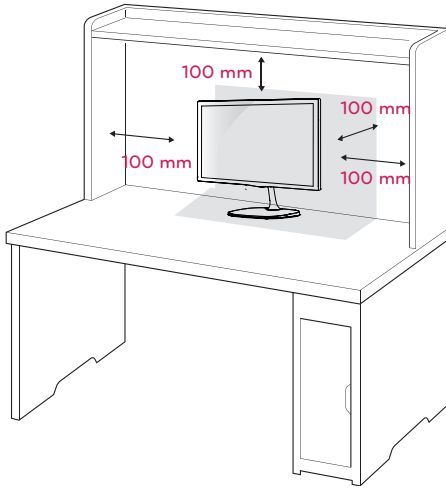


#### PRECAUCIÓN

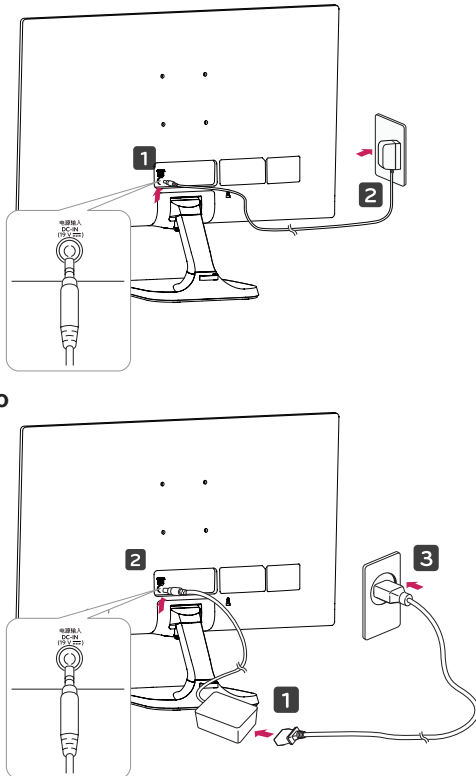
- Las ilustraciones de este documento representan los procedimientos más habituales, por lo que podrían diferir del producto real.
- No transporte el monitor boca abajo sujetándolo únicamente por la base del soporte. El monitor podría separarse del soporte, caer y provocar lesiones personales.
- Cuando levante o mueva el monitor, no toque la pantalla. Si se ejerce fuerza en la pantalla, podría dañarse.
- Si utiliza el panel del monitor sin la base del soporte, su botón joystick podría provocar que el monitor se vuelva inestable y caiga, lo que podría producir lesiones a personas o daños en el monitor. Además, esto podría causar un mal funcionamiento del botón joystick.

## Montaje en una mesa

- 1 Levante el monitor e inclínelo hasta la posición vertical sobre una mesa.  
Deje un espacio de 100 mm (como mínimo) con respecto a la pared para permitir una ventilación adecuada.



- 2 Conecte el adaptador CA/CC y el cable de alimentación a una toma de pared.



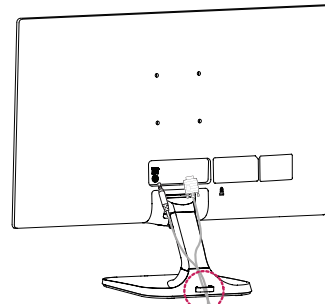
- 3 Pulse el Botón Joystick de la parte inferior del monitor para encender éste.



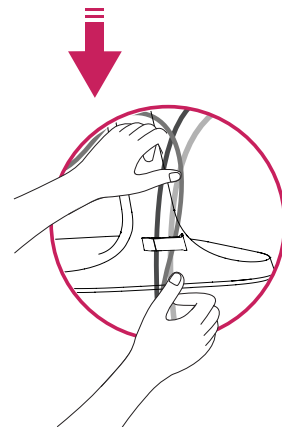
### PRECAUCIÓN

Desenchufe el cable de alimentación antes de trasladar el monitor a otra ubicación. De lo contrario, podría producirse una descarga eléctrica.

## Usando el soporte del cable

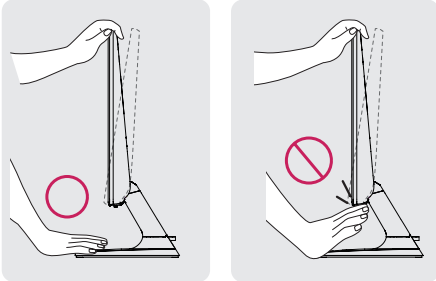


El soporte del cable

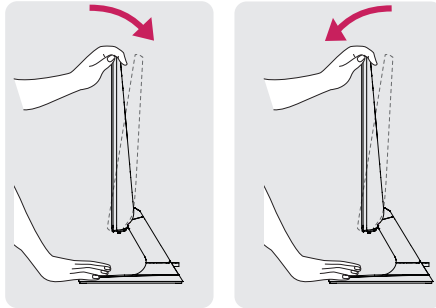


## ! ADVERTENCIA

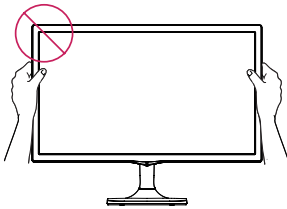
Para ajustar el ángulo de la pantalla, no sujete la parte inferior del monitor como se muestra en la ilustración siguiente porque podría hacerse daño en los dedos.



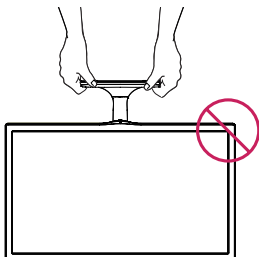
Cuando ajuste el ángulo, podría causar daños o anomalías si se realiza con una fuerza excesiva.



No toque ni presione la pantalla al ajustar el ángulo del monitor.



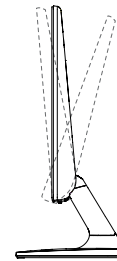
No mantenga este conjunto como la pintura abajo. La pantalla del monitor puede desprenderse del stand base y hacer daño a su cuerpo.



## ! NOTA

Incline el monitor de +20 a -5 grados hacia delante o hacia atrás para ajustar el ángulo del monitor según su perspectiva.

-5° 20°



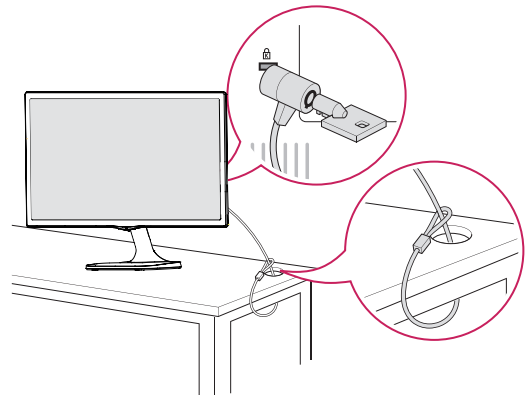
Parte frontal

Parte trasera

### Uso del sistema de seguridad Kensington

El conector del sistema de seguridad Kensington se encuentra en la parte posterior del monitor. Para obtener más información sobre la instalación y el uso, consulte el manual que se suministra con el sistema de seguridad Kensington o visite <http://www.kensington.com>.

Utilice el cable del sistema de seguridad Kensington para fijar el monitor a una mesa.

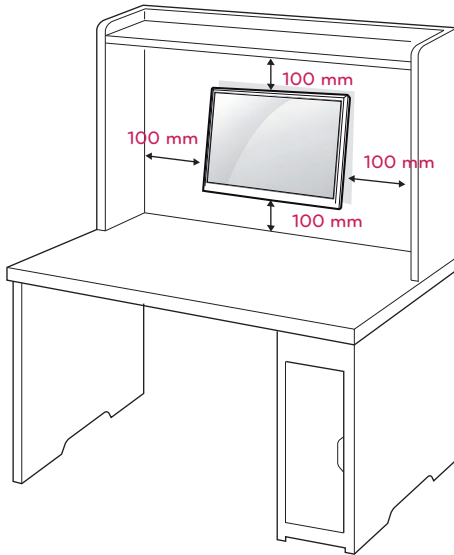


## ! NOTA

El sistema de seguridad Kensington es opcional. Puede encontrarlo en la mayoría de tiendas de electrónica.

## Montaje en una pared

Para permitir una ventilación adecuada, deje un espacio de 100 mm a cada lado y con respecto a la pared. Su distribuidor puede proporcionarle instrucciones detalladas. Consulte la guía de instalación y configuración del soporte de montaje en pared con inclinación.



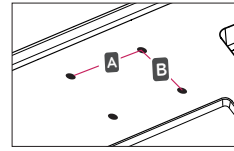
Si usted quiere montar el monitor en la pared, por favor coloque el interfaz del montaje en pared (componentes opcionales) en la parte posterior del monitor.

Si instala el monitor mediante el accesorio de montaje en pared (piezas opcionales), fíjelo con cuidado para que no se caiga.

- 1 Si se utiliza el tornillo más largo que lo permitido por el estándar, el interior del monitor puede estar dañado.
- 2 LG no asume la responsabilidad ninguna por el daño y la caída del producto producida por el uso del tornillo inadecuado.

<b>Modelo</b>	<table border="1"> <tr> <td>22M47D</td> <td>23M47D</td> <td>24M47D</td> </tr> <tr> <td>22M47VQ</td> <td>23M47VQ</td> <td>24M47VQ</td> </tr> <tr> <td>22M47H</td> <td>23M47H</td> <td>24M47H</td> </tr> <tr> <td>22M47HQ</td> <td></td> <td>24M47HQ</td> </tr> </table>	22M47D	23M47D	24M47D	22M47VQ	23M47VQ	24M47VQ	22M47H	23M47H	24M47H	22M47HQ		24M47HQ
22M47D	23M47D	24M47D											
22M47VQ	23M47VQ	24M47VQ											
22M47H	23M47H	24M47H											
22M47HQ		24M47HQ											
<b>Montaje de pared (A x B)</b>	75 x 75												
<b>Tornillo estándar</b>	M4 x L10												
<b>Número de tornillos</b>	4												
<b>Placa de montaje en pared (opcional)</b>	RW120 												

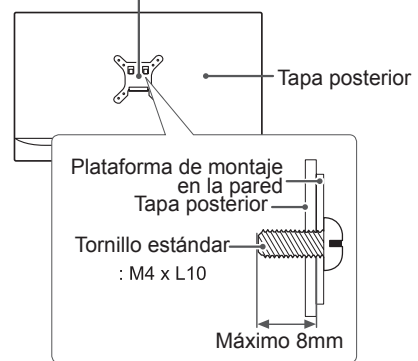
- VESA (A x B)



### PRECAUCIÓN

- Desconecte el cable de alimentación antes de mover o instalar el monitor. De lo contrario, podría producirse una descarga eléctrica.
- Si instala el monitor en un techo o una pared inclinada, podría caerse y producir lesiones físicas graves.
- Utilice solo un soporte de montaje en pared autorizado por LG y póngase en contacto con el distribuidor local o con personal cualificado.
- No apriete los tornillos en exceso, ya que esto podría ocasionar daños al monitor y anular la garantía.
- Utilice solo tornillos y soportes de montaje en pared que cumplan el estándar VESA. Los daños o las lesiones físicas causados por mal uso o por emplear un accesorio inadecuado no están cubiertos por la garantía.
- La longitud de los tornillos de la superficie exterior de la tapa posterior deberían ser de menos de 8mm.

Plataforma de montaje en la pared



### NOTA

- Utilice los tornillos que se enumeran en las especificaciones del estándar VESA.
- El kit de montaje en pared incluye un manual de instalación y las piezas necesarias.
- El soporte de montaje en pared es opcional. Puede solicitar accesorios adicionales a su distribuidor local.
- La longitud de los tornillos puede diferir según el soporte de montaje en pared. Asegúrese de emplear la longitud adecuada.
- Para obtener más información, consulte las instrucciones incluidas con el soporte de montaje en pared.

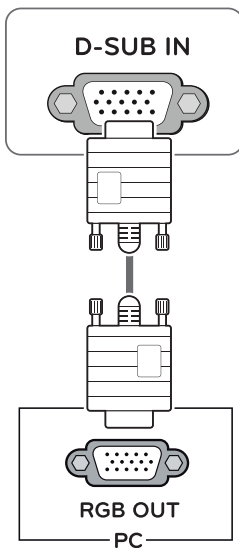
# USO DEL MONITOR

## Conexión a un PC

- Este monitor admite la función Plug & Play.\*  
\* Plug & Play: un usuario puede conectar un dispositivo al PC y, cuando el dispositivo se enciende, el PC lo reconoce sin necesidad de configuración ni intervención por parte del usuario.

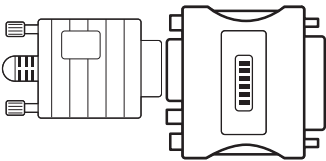
## Conexión D-SUB

Transmite la señal de vídeo analógica del PC al monitor. Conecte el PC al monitor con el cable de señales D-sub de 15 patillas proporcionado como se muestra en las ilustraciones siguientes.



### ! NOTA

- Al utilizar un conector de cable de entrada de señal D-Sub para Macintosh

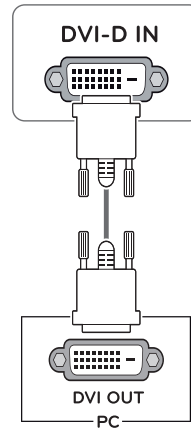


- **Adaptador de Mac**  
Para poder utilizar un Macintosh de Apple, se necesita un adaptador de enchufe independiente para cambiar el conector VGA D-SUB de alta densidad de 15 patillas (3 filas) del cable suministrado por un conector de 15 patillas de 2 filas.

## Conexión DVI-D

Transmite la señal de vídeo digital del PC al monitor. Conecte el PC al monitor con un cable DVI como se muestra en las ilustraciones siguientes.

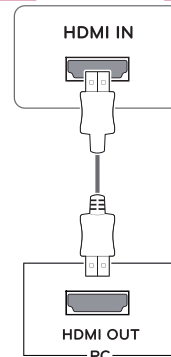
22M47D	23M47D	24M47D
22M47VQ	23M47VQ	24M47VQ



## Conexión HDMI

Transmite las señales de vídeo y audio digitales desde su PC al set del Monitor. Conecte el PC y el set del Monitor con el cable HDMI tal y como se muestra en las siguientes ilustraciones.

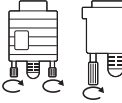
22M47VQ	23M47VQ	24M47VQ
22M47H	23M47H	24M47H
22M47HQ		24M47HQ



**! NOTA**

- Si utiliza un PC con HDMI, se puede producir un problema de compatibilidad.
- Utilice un cable certificado con el logotipo HDMI. Si no utiliza un cable HDMI certificado, es posible que la pantalla no se muestre o que se produzca un error de conexión.
- Tipos de cable HDMI recomendados
  - Cable HDMI<sup>®/™</sup> de alta velocidad
  - Cable HDMI<sup>®/™</sup> de alta velocidad con Ethernet

**! PRECAUCIÓN**

- Conecte el cable de entrada de señal y asegúrelo girando los tornillos en el sentido de las agujas del reloj. 
- No presione la pantalla con los dedos durante mucho tiempo porque se podría producir una distorsión temporal en la pantalla.
- Intente no visualizar una imagen fija en la pantalla durante un largo periodo de tiempo para evitar la aparición de imágenes "quemadas". Utilice un salvapantallas si es posible.

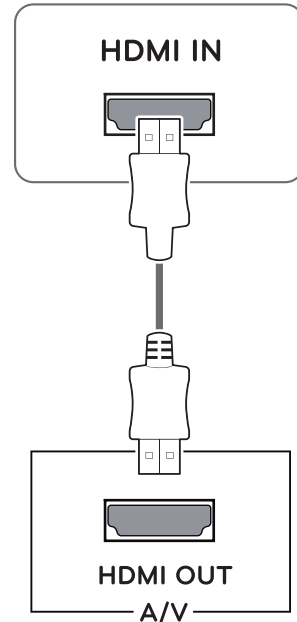
**! NOTA**

- Cuando desee utilizar dos PC con el monitor, conecte los cables de señal (D-SUB/DVI-D/HDMI) respectivamente al monitor.
- Si enciende el monitor cuando está frío, es posible que la pantalla parpadee. Esto es normal.
- Es posible que aparezcan algunos puntos rojos, verdes o azules en la pantalla. Esto es normal.

**Conexión a dispositivos AV****Conexión HDMI**

Transmite las señales de video y audio digitales desde sus dispositivos AV al monitor. Conecte su dispositivo AV al monitor con el cable HDMI como se muestra a continuación.

22M47VQ	23M47VQ	24M47VQ
22M47H	23M47H	24M47H
22M47HQ		24M47HQ

**! NOTA**

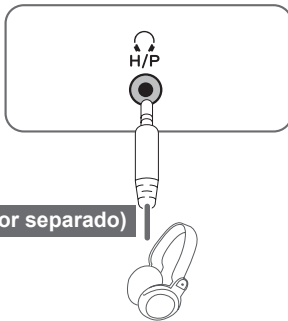
- Si utiliza un PC con HDMI, se puede producir un problema de compatibilidad.
- Utilice un cable certificado con el logotipo HDMI. Si no utiliza un cable HDMI certificado, es posible que la pantalla no se muestre o que se produzca un error de conexión.
- Tipos de cable HDMI recomendados
  - Cable HDMI<sup>®/™</sup> de alta velocidad
  - Cable HDMI<sup>®/™</sup> de alta velocidad con Ethernet

## Conexión a dispositivos externos

### Conexión de dispositivos periféricos

Conecte los dispositivos periféricos al monitor usando los puertos de los auriculares.

22M47VQ	23M47VQ	24M47VQ
22M47H	23M47H	24M47H
22M47HQ		24M47HQ



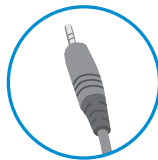
(se vende por separado)

#### ! NOTA

- Los dispositivos periféricos se venden por separado.
- Los cables con clavija en ángulo pueden causar problemas de espacio, por lo que le recomendamos que utilice clavijas rectas siempre que sea posible.



Tipo en ángulo



Tipo recto

#### ! NOTA

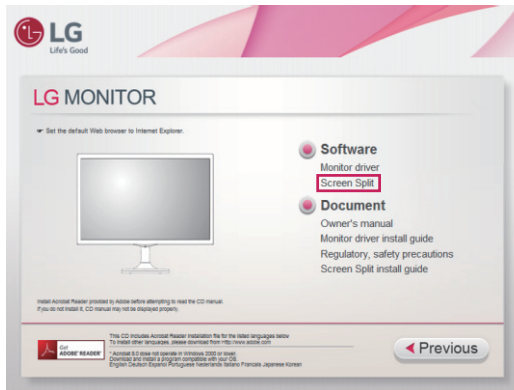
- Puede que los auriculares o los altavoces no funcionen correctamente, según la configuración del servidor del PC.

# INSTALANDO EL SOFTWARE DEL MONITOR LG

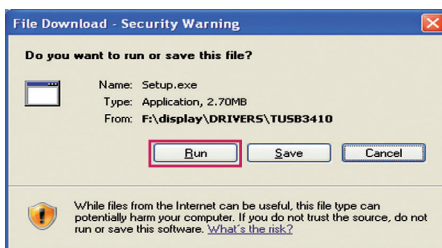
## Instalando el Screen Split (Pantalla Split)

Inserte el CD con el manual de usuario incluido con el producto en la unidad de CD-ROM del PC e instale el software LG Monitor.

- 1 Establezca Internet explorer como navegador web predeterminado.



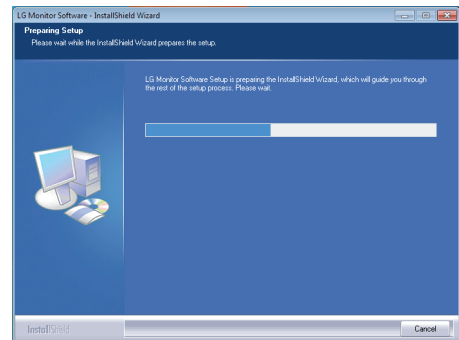
- 2 Haga clic en "Screen Split" en la pantalla principal del CD. Cuando aparezca la ventana de descarga del archivo, haga clic en el botón [Run] (Ejecutar). (La ventana de descarga del archivo puede variar en función del sistema operativo y la versión de Internet Explorer, pero los procedimientos de instalación son los mismos).



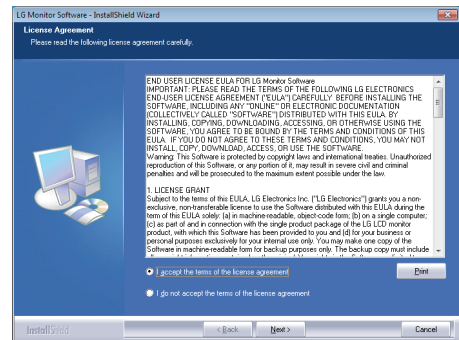
### PRECAUCIÓN

- Para Windows 7 & Windows 8 se necesita Service Pack 1 o superior.

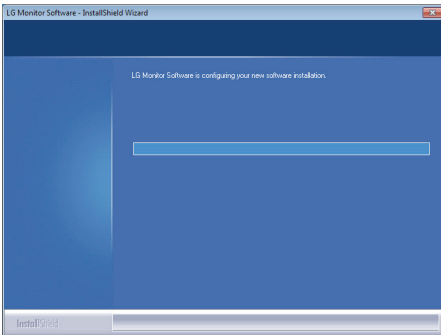
- 3 Siga las instrucciones para continuar con la instalación.



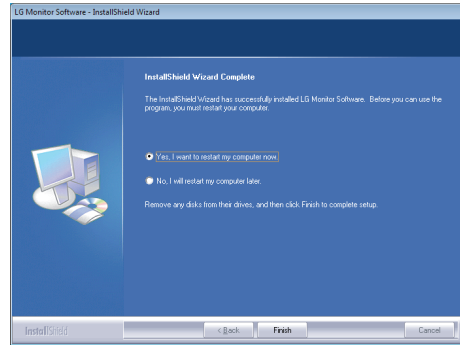
- 4 Seleccione "I accept the terms of the agreement" (Acepto los términos del acuerdo) en la pantalla del acuerdo de licencia y, a continuación, haga clic en el botón [Next] (Siguiente).



5 La instalación Screen Split empieza como se muestra a continuación




6 Cuando se haya completado la instalación, reinicie el sistema.



**NOTA**

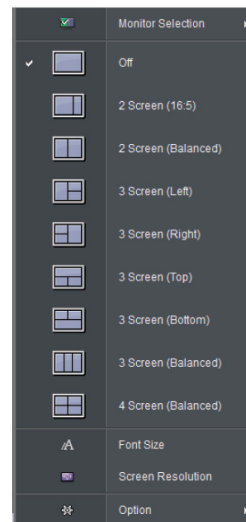
- Screen Split: este programa divide la ventana del programa de forma automática.
  - ※ La Selección del Monitor solo es compatible con un display extendido.
  - ※ Este programa es compatible con Windows 7 y Windows 8.

**NOTA**

Si ejecuta Screen Split, el icono de Screen Split  aparece en la bandeja del sistema en la parte inferior derecha de la pantalla del PC.



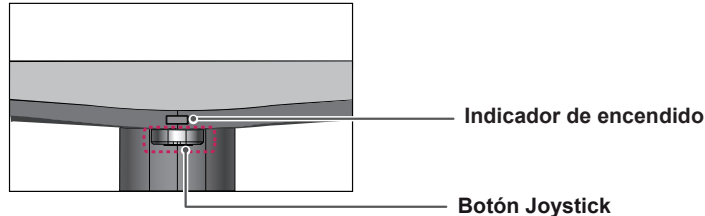
Haga clic con el botón derecho en el icono de Screen Split y seleccione el diseño que desee.



# PERSONALIZACIÓN DE LA CONFIGURACIÓN

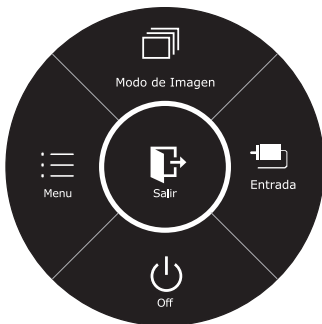
## Activación del menú principal

- 1 Pulse el Botón Joystick en la parte inferior del monitor.
- 2 Mueva el Botón Joystick hacia arriba o abajo (▲/▼) y a la izquierda o la derecha (◀/▶) para establecer las opciones.
- 3 Pulse el Botón Joystick una vez más para salir del menú principal.



Botón	Estado del menú	Descripción												
	<b>Menú principal desactivado</b>	Permite activar el menú principal.												
	<b>Menú principal activado</b>	Permite salir del menú principal. (Si mantiene pulsado el botón, puede apagar el monitor en cualquier momento, incluso cuando la función OSD está activada).												
	<b>Menú principal desactivado</b>	<table border="1"> <tr> <td>22M47VQ</td> <td>23M47VQ</td> <td>24M47VQ</td> </tr> <tr> <td>22M47H</td> <td>23M47H</td> <td>24M47H</td> </tr> <tr> <td>22M47HQ</td> <td></td> <td>24M47HQ</td> </tr> </table> <p>Ajusta el nivel de volumen del monitor.</p> <table border="1"> <tr> <td>22M47D</td> <td>23M47D</td> <td>24M47D</td> </tr> </table> <p>Se habilita la navegación OSD.</p>	22M47VQ	23M47VQ	24M47VQ	22M47H	23M47H	24M47H	22M47HQ		24M47HQ	22M47D	23M47D	24M47D
	22M47VQ	23M47VQ	24M47VQ											
	22M47H	23M47H	24M47H											
	22M47HQ		24M47HQ											
22M47D	23M47D	24M47D												
<b>Menú principal activado</b>	Permite acceder a las opciones del menú.													
<b>Menú principal desactivado</b>	<table border="1"> <tr> <td>22M47VQ</td> <td>23M47VQ</td> <td>24M47VQ</td> </tr> <tr> <td>22M47H</td> <td>23M47H</td> <td>24M47H</td> </tr> <tr> <td>22M47HQ</td> <td></td> <td>24M47HQ</td> </tr> </table> <p>Ajusta el nivel de volumen del monitor.</p> <table border="1"> <tr> <td>22M47D</td> <td>23M47D</td> <td>24M47D</td> </tr> </table> <p>Se habilita la navegación OSD.</p>	22M47VQ	23M47VQ	24M47VQ	22M47H	23M47H	24M47H	22M47HQ		24M47HQ	22M47D	23M47D	24M47D	
22M47VQ	23M47VQ	24M47VQ												
22M47H	23M47H	24M47H												
22M47HQ		24M47HQ												
22M47D	23M47D	24M47D												
<b>Menú principal activado</b>	Dirige el cambio de Entrada.													
	<b>Menú principal desactivado</b>	Permite activar el menú principal.												
	<b>Menú principal activado</b>	Introduce la aplicación de Modo de Imagen.												
	<b>Menú principal desactivado</b>	Permite activar el menú principal.												
	<b>Menú principal activado</b>	Permite apagar el monitor.												

## Opciones del menú principal



Ⓞ Puls. Larga: Off

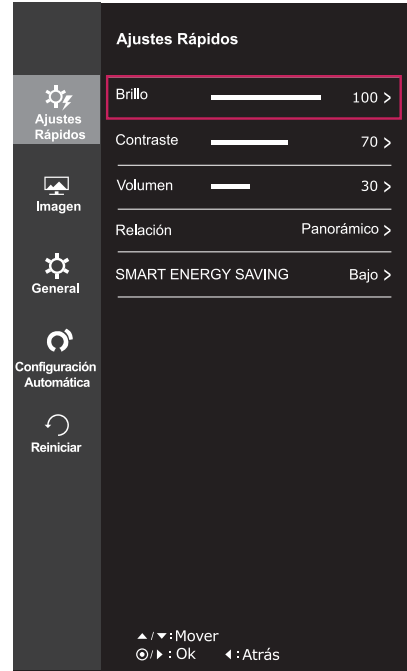
Menú principal	Descripción
<b>Menú</b>	Permite configurar los ajustes de la pantalla.
<b>Modo de Imagen</b>	Seleccione el Modo Foto para conseguir el mejor efecto visual.
<b>Entrada</b>	<p>Puede elegir la señal de entrada.</p> <ul style="list-style-type: none"> <li>• Cuando hay al menos dos señales de entrada conectadas, puede seleccionar la señal de entrada (D-SUB/DVI-D/HDMI) que desee.</li> <li>• Cuando solo hay una señal de entrada conectada, ésta se detecta automáticamente. El valor predeterminado es D-SUB.</li> </ul>
<b>Off</b>	Permite apagar el monitor.
<b>Salir</b>	Permite salir del menú principal.

# Personalización de la configuración

## Configuración de menú

### -Ajustes Rápidos

- 1 Para acceder al **menú OSD**, pulse el **Botón Joystick** en la parte inferior del monitor y, a continuación, acceda al **menú**.
- 2 Vaya a **Ajustes Rápidos > Brillo** moviendo el Botón Joystick.
- 3 Configure las opciones siguientes según las instrucciones que aparecen en la esquina inferior derecha.
- 4 Para volver al menú superior o establecer otros elementos de menú, mueva el Botón Joystick hacia ◀ o pulse (⊙ / OK [ACEPTAR]).
- 5 Si desea salir del menú OSD, mueva el Botón Joystick hacia ◀ hasta salir.



Cada una de las opciones se describe a continuación.

Menu > Ajustes Rápidos	Función									
<b>Brillo</b>	Ajusta el contraste de color y el brillo de la pantalla.									
<b>Contraste</b>	Ajusta el contraste de color y el brillo de la pantalla.									
<b>Volumen</b>	Ajusta el volumen.									
<table border="1"> <tr> <td>22M47VQ</td> <td>23M47VQ</td> <td>24M47VQ</td> </tr> <tr> <td>22M47H</td> <td>23M47H</td> <td>24M47H</td> </tr> <tr> <td>22M47HQ</td> <td></td> <td>24M47HQ</td> </tr> </table>	22M47VQ	23M47VQ	24M47VQ	22M47H	23M47H	24M47H	22M47HQ		24M47HQ	<p><b>NOTA</b></p> <ul style="list-style-type: none"> <li>• Arrastre hacia abajo el Botón Joystick (⊙) en el menú del Volumen para activar/desactivar la función de Silencio.</li> </ul>
22M47VQ	23M47VQ	24M47VQ								
22M47H	23M47H	24M47H								
22M47HQ		24M47HQ								
<b>Relación</b>	Ajusta la proporción de la pantalla.									
	<table border="1"> <tr> <td><b>Panorámico</b></td> <td>Muestra el vídeo en pantalla panorámica, con independencia de la entrada de señal de vídeo.</td> </tr> <tr> <td><b>Original</b></td> <td>Muestra el vídeo según la proporción de la señal de entrada.</td> </tr> </table>	<b>Panorámico</b>	Muestra el vídeo en pantalla panorámica, con independencia de la entrada de señal de vídeo.	<b>Original</b>	Muestra el vídeo según la proporción de la señal de entrada.					
<b>Panorámico</b>	Muestra el vídeo en pantalla panorámica, con independencia de la entrada de señal de vídeo.									
<b>Original</b>	Muestra el vídeo según la proporción de la señal de entrada.									
<b>SMART ENERGY SAVING</b>	<table border="1"> <tr> <td><b>Alto</b></td> <td>Habilitar SMART ENERGY SAVING Puede ahorrar energía con esta función de Alta Eficiencia de Energía.</td> </tr> <tr> <td><b>Bajo</b></td> <td>Habilitar SMART ENERGY SAVING Puede ahorrar energía con esta función de Baja Eficiencia de Energía.</td> </tr> <tr> <td><b>Off</b></td> <td>Deshabilita la función SMART ENERGY SAVING.</td> </tr> </table>	<b>Alto</b>	Habilitar SMART ENERGY SAVING Puede ahorrar energía con esta función de Alta Eficiencia de Energía.	<b>Bajo</b>	Habilitar SMART ENERGY SAVING Puede ahorrar energía con esta función de Baja Eficiencia de Energía.	<b>Off</b>	Deshabilita la función SMART ENERGY SAVING.			
<b>Alto</b>	Habilitar SMART ENERGY SAVING Puede ahorrar energía con esta función de Alta Eficiencia de Energía.									
<b>Bajo</b>	Habilitar SMART ENERGY SAVING Puede ahorrar energía con esta función de Baja Eficiencia de Energía.									
<b>Off</b>	Deshabilita la función SMART ENERGY SAVING.									

\* **SMART ENERGY SAVING** : Ahorre energía utilizando el algoritmo de compensación de la luminosidad.

**NOTA**

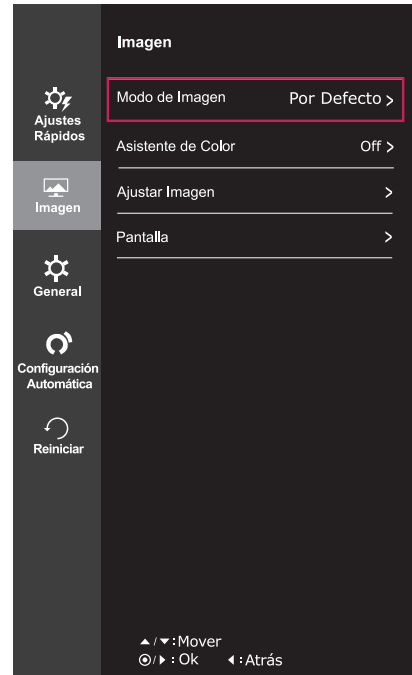
- El resultado será el mismo para las opciones de Ancho y Original, con la resolución recomendada (1920x1080).
- La relación se deshabilita con la señal entrelazada.

**NOTA**

- **REDUCC. CONSUMO ELÉCTRICO TOTAL:** determina la cantidad de energía que se puede ahorrar al utilizar el monitor.
- **REDUCCIÓN DE CO2 TOTAL:** establece el valor de REDUCC. CONSUMO ELÉCTRICO TOTAL en CO2.
- Guardar Información depende del Panel. Por tanto, esos valores deberían ser diferentes entre panel y panel. Si la opción de SMART ENERGY SAVING (función de ahorro de energía) es Alto o Bajo, la iluminación del monitor será más alta o más baja dependiendo de la fuente.
- Si la opción de SMART ENERGY SAVING está Alto o Bajo, el Modo de Imagen automáticamente pasará a estar en Por Defecto. El Modo Lector y el Asistente de Color pasarán a estar en Off automáticamente.

## -Imagen

- 1 Para acceder al **menú OSD**, pulse el **Botón Joystick** en la parte inferior del monitor y, a continuación, acceda al **menú**.
- 2 Vaya a **Imagen** moviendo el Botón Joystick.
- 3 Configure las opciones siguientes según las instrucciones que aparecen en la esquina inferior derecha.
- 4 Para volver al menú superior o establecer otros elementos de menú, mueva el Botón Joystick hacia ◀ o pulse (⊙ / OK [ACEPTAR]).
- 5 Si desea salir del menú OSD, mueva el Botón Joystick hacia ◀ hasta salir.



Cada una de las opciones se describe a continuación.

Menu > Imagen	Descripción	
<b>Modo de Imagen</b>	<b>Por Defecto</b>	Permite al usuario ajustar cada elemento. Se puede ajustar el modo de color del menú principal.
	<b>Lector 1</b>	Este es un modo en el que la pantalla se ajusta al máximo a la de un periódico. Si usted quiere una pantalla más iluminada, puede controlar el brillo en el Menu OSD.
	<b>Lector 2</b>	Este es un modo en el que la pantalla se ajusta al máximo a la de los dibujos animados. Si usted quiere una pantalla más iluminada, puede controlar el brillo en el Menu OSD.
	<b>Foto</b>	Optimiza la pantalla para ver fotografías.
	<b>Cine</b>	Permite optimizar la pantalla para mejorar los efectos visuales de un vídeo.
	<b>Juego</b>	Permite optimizar la pantalla para juegos.
<b>Asistente de Color</b>	<b>Saturación Rojo</b>	Es un modo para usuarios que son incapaces de ver el color rojo. Permite a los usuarios con problemas daltónicos distinguir fácilmente los colores rojos.
	<b>Saturación Verde</b>	Es un modo para usuarios que son incapaces de ver el color verde. Permite a los usuarios con problemas daltónicos distinguir fácilmente los colores verdes.
	<b>Off</b>	Es un modo en el que el modo Asistente de Color está desactivado.



Ajustar Imagen	Imagen	<b>SUPER RESOLUTION+</b>	<b>Alto</b>	Una calidad óptima de imagen se muestra cuando un usuario desea imágenes nítidas. Es eficaz para la alta calidad de video o juego.									
			<b>Medio</b>	La calidad de imagen optimizada se muestra cuando un usuario desea imágenes entre los modos de baja y alta para una cómoda visualización. Es eficaz para la UCC o de vídeo SD.									
			<b>Bajo</b>	La calidad de imagen optimizada se muestra cuando un usuario desea imágenes suaves y naturales. Es eficaz para las fotos o imágenes fijas de movimiento lento.									
			<b>Off</b>	Selecciona esta opción para ver todos los días. SUPER RESOLUTION+ está apagado en este modo.									
		<b>Nitidez</b>	Sirve para ajustar la definición de la pantalla.										
		<b>Niv. de Osc.</b>	Establece el nivel de compensación (solo para HDMI). • <b>Offset (Compensación):</b> como referencia para la señal de vídeo, es el color más oscuro que el monitor puede mostrar.										
		<table border="1"> <tr> <td>22M47VQ</td> <td>23M47VQ</td> <td>24M47VQ</td> </tr> <tr> <td>22M47H</td> <td>23M47H</td> <td>24M47H</td> </tr> <tr> <td>22M47HQ</td> <td></td> <td>24M47HQ</td> </tr> </table>	22M47VQ	23M47VQ	24M47VQ	22M47H	23M47H	24M47H	22M47HQ		24M47HQ	<b>Alto</b>	La imagen en pantalla aparecerá más clara.
		22M47VQ	23M47VQ	24M47VQ									
		22M47H	23M47H	24M47H									
		22M47HQ		24M47HQ									
		<b>Bajo</b>	La imagen en pantalla aparecerá más oscura.										
	<b>Tiempo de Respuesta</b>	Ajusta el tiempo de respuesta de las imágenes según la velocidad de la pantalla. Para un entorno normal, se recomienda usar el valor Normal. Para imágenes de rápido movimiento, le recomendamos utilizar Alto. Si se establece como Alto, podría provocar adherencia de imágenes.											
	<table border="1"> <tr> <td>22M47VQ</td> <td>23M47VQ</td> <td>24M47VQ</td> </tr> <tr> <td>22M47HQ</td> <td></td> <td>24M47HQ</td> </tr> </table>	22M47VQ	23M47VQ	24M47VQ	22M47HQ		24M47HQ	<b>Alto</b>	Establece el tiempo de respuesta en Alto.				
	22M47VQ	23M47VQ	24M47VQ										
	22M47HQ		24M47HQ										
		<b>Medio</b>	Establece el tiempo de respuesta en Medio.										
		<b>Bajo</b>	Establece el tiempo de respuesta en Bajo.										
	<b>Off</b>	Establece el tiempo de respuesta en Off.											
<table border="1"> <tr> <td>22M47VQ</td> <td>23M47VQ</td> <td>24M47VQ</td> </tr> <tr> <td>22M47H</td> <td>23M47H</td> <td>24M47H</td> </tr> <tr> <td>22M47HQ</td> <td></td> <td>24M47HQ</td> </tr> </table>	22M47VQ	23M47VQ	24M47VQ	22M47H	23M47H	24M47H	22M47HQ		24M47HQ	<b>Overscan</b>			
22M47VQ	23M47VQ	24M47VQ											
22M47H	23M47H	24M47H											
22M47HQ		24M47HQ											
	Para seleccionar el límite de entrada de imagen para el temporizador DTW en la entrada HDMI (solo para entrada HDMI). Se recomienda activar la función de escanear cuando se conecta el equipo AV.												
Color	<b>Gamma</b>	Ajuste su propio valor de gamma: Gamma 0 (Gamma 0), Gamma 1 (Gamma 1), Gamma 2 (Gamma 2), Off (Off) en el monitor. Los valores de gamma altos se muestran con imágenes blanquecinas, y los valores de gamma bajos se muestran con imágenes negruzcas. Si el usuario no quiere ajustar la gamma, el usuario puede seleccionar la opción de Gamma off.											
		<b>Temperat.</b>											
	Selecciona el color de imagen predeterminado de fábrica. <b>Calido:</b> permite establecer el color de la pantalla en un tono rojizo. <b>Medio:</b> permite establecer el color de la pantalla en un tono entre rojo y azul. <b>Frio:</b> permite establecer el color de la pantalla en un tono azulado.												
	<b>Usuario</b>												
	<b>Rojo Verde Azul</b>	Puede personalizar el color de la imagen con los colores rojo, verde y azul.											
<b>Seis colores</b>	Para cumplir los requisitos de color del usuario, permite ajustar del color y saturación de los seis colores ( <b>Rojo_Tonalidad, Rojo_Saturación, Verde_Tonalidad, Verde_Saturación, Azul_Tonalidad, Azul_Saturación, Cyan_Tonalidad, Cyan_Saturación, Magenta_Tonalidad, Magenta_Saturación, Amarillo_Tonalidad, Amarillo_Saturación</b> ) y guardar los ajustes.												
	*Tonalidad: Ajusta el tono de la pantalla. *Saturación: Ajusta la saturación de los colores de la pantalla. Cuanto menor sea el valor, menos saturados y brillantes serán los colores. Cuanto mayor sea el valor, más saturados y oscuros serán los colores.												
	<b>Reiniciar</b>												
	Restablece los ajustes de color predeterminados.												
Pantalla	<b>Horizontal</b>	Para mover la imagen a izquierda y derecha											
	<b>Vertical</b>	Para mover la imagen hacia arriba y hacia abajo											
	<b>Reloj</b>	Para minimizar las barras verticales o rayas visibles en el fondo de pantalla. El tamaño de la pantalla horizontal también cambiará.											
	<b>Fase</b>	Para ajustar el enfoque de visualización. Este punto le permite eliminar cualquier ruido horizontal y aclarar o acentuar la imagen de los caracteres.											

## -General

- 1 Para acceder al **menú OSD**, pulse el **Botón Joystick** en la parte inferior del monitor y, a continuación, acceda al **menú**.
- 2 Vaya a **General** moviendo el Botón Joystick.
- 3 Configure las opciones siguientes según las instrucciones que aparecen en la esquina inferior derecha.
- 4 Para volver al menú superior o establecer otros elementos de menú, mueva el Botón Joystick hacia ◀ o pulse (⊙ / OK [ACEPTAR]).
- 5 Si desea salir del menú OSD, mueva el Botón Joystick hacia ◀ hasta salir.



Cada una de las opciones se describe a continuación.

Menu > General	Descripción	
<b>Idioma</b>	Para elegir el idioma de visualización de los nombres de control.	
<b>LED de alimentación</b>	Enciende/apaga el indicador de encendido de la parte frontal del monitor.	
	<b>On</b>	Se enciende automáticamente el indicador de encendido.
	<b>Off</b>	Se apaga el indicador de encendido.
<b>Espera Automática</b> 22M47VQ 23M47VQ 24M47VQ 22M47H 23M47H 24M47H 22M47HQ 24M47HQ	El monitor pasará automáticamente a modo de pausa al cabo de un rato.	
<b>Resolución</b>	El usuario puede ajustar la resolución deseada. Esta opción solo está activa cuando la resolución de la pantalla en su ordenador esté ajustada de la siguiente manera.	
	 <b>NOTA</b> La función está disponible solo cuando la resolución de la pantalla en su ordenador está configurada según lo siguiente, excepto si el PC genera una resolución errónea.	
	1024x768, 1280x768, 1360x768, 1366x768, Off	
	1280x960, 1600x900, Off	
	1440x900, 1600x900, Off	
<b>Bloquear OSD</b>	Impide la entrada mediante teclas incorrecta.	
	<b>On</b>	Entrada mediante teclas desactivada.
	 <b>NOTA</b> Cuando el modo Bloquear OSD está activado, todas las funciones están desactivadas, excepto el modo Bloquear OSD, Brillo, Contraste, Entrada y General.	
	<b>Off</b>	Entrada mediante teclas activada.

## -Configuración Automática

- 1 Para acceder al **menú OSD**, pulse el **Botón Joystick** en la parte inferior del monitor y, a continuación, acceda al **menú**.
- 2 Vaya a **Configuración Automática** moviendo el Botón Joystick.
- 3 Configure las opciones siguientes según las instrucciones que aparecen en la esquina inferior derecha.
- 4 Para volver al menú superior o establecer otros elementos de menú, mueva el Botón Joystick hacia ◀ o pulse (⊙ / OK [ACEPTAR]).
- 5 Si desea salir del menú OSD, mueva el Botón Joystick hacia ◀ hasta salir.



Cada una de las opciones se describe a continuación.

Menu > Configuración Automática	Descripción
¿Quiere realizar la Configuración Automática?	
Si	Utilice la Configuración Automática para resultados óptimos en D-SUB.
Cancelar	Cancelar la selección.

### ! NOTA

- Esta función se activará solo con entrada analógica.

## -Reiniciar

- 1 Para acceder al **menú OSD**, pulse el **Botón Joystick** en la parte inferior del monitor y, a continuación, acceda al **menú**.
- 2 Vaya a **Reiniciar** moviendo el Botón Joystick.
- 3 Configure las opciones siguientes según las instrucciones que aparecen en la esquina inferior derecha.
- 4 Para volver al menú superior o establecer otros elementos de menú, mueva el Botón Joystick hacia ◀ o pulse (● / OK [ACEPTAR]).
- 5 Si desea salir del menú OSD, mueva el Botón Joystick hacia ◀ hasta salir.

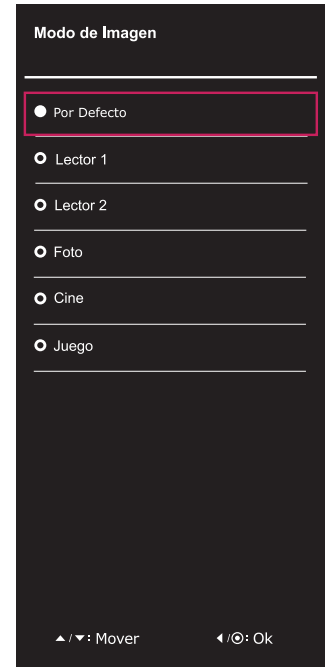


Cada una de las opciones se describe a continuación.

Menu > Reiniciar	Descripción
¿Desea reiniciar sus ajustes?	
Reiniciar	Vuelve a los valores predeterminados.
Cancelar	Cancelar la selección.

## -Modo de Imagen

- 1 Pulse el Botón Joystick en la parte inferior del monitor.
- 2 Vaya a **Modo de Imagen** moviendo el Botón Joystick hacia ▲.
- 3 Configure las opciones siguientes según las instrucciones que aparecen en la esquina inferior derecha.



Cada una de las opciones se describe a continuación.

Menu > Modo de Imagen	Descripción	
<b>Modo de Imagen</b>	<b>Por Defecto</b>	Permite al usuario ajustar cada elemento. Se puede ajustar el modo de color del menú principal.
	<b>Lector 1</b>	Este es un modo en el que la pantalla se ajusta al máximo a la de un periódico. Si usted quiere una pantalla más iluminada, puede controlar el brillo en el Menu OSD.
	<b>Lector 2</b>	Este es un modo en el que la pantalla se ajusta al máximo a la de los dibujos animados. Si usted quiere una pantalla más iluminada, puede controlar el brillo en el Menu OSD.
	<b>Foto</b>	Optimiza la pantalla para ver fotografías.
	<b>Cine</b>	Permite optimizar la pantalla para mejorar los efectos visuales de un vídeo.
	<b>Juego</b>	Permite optimizar la pantalla para juegos.

### ! NOTA

- Si la opción de Modo de Imagen está a no personalizado, el SMART ENERGY SAVING(función de ahorro de energía) y el Asistente de Color se pondrán en Off automáticamente.

# SOLUCIÓN DE PROBLEMAS

Realice las comprobaciones siguientes antes de llamar al servicio técnico.

No aparece ninguna imagen	
¿El cable de alimentación de la pantalla está conectado?	<ul style="list-style-type: none"> <li>• Compruebe que el cable de alimentación esté bien conectado a la toma de corriente.</li> </ul>
¿La luz del indicador de encendido está encendida?	<ul style="list-style-type: none"> <li>• Pulse el botón de encendido.</li> </ul>
¿El indicador de encendido parpadea?	<ul style="list-style-type: none"> <li>• Si la pantalla se encuentra en modo de ahorro de energía, intente mover el ratón o pulsar cualquier tecla del teclado para encender la pantalla.</li> <li>• Intente encender el PC.</li> </ul>
¿Aparece el mensaje "SEÑAL FUERA DE RANGO" en la pantalla?	<ul style="list-style-type: none"> <li>• Este mensaje aparece cuando la señal del PC (tarjeta de vídeo) se encuentra fuera del rango de frecuencia horizontal o vertical de la pantalla. Consulte la sección "Especificaciones" de este manual y vuelva a configurar la pantalla.</li> </ul>
¿Aparece el mensaje "SIN SEÑAL" en la pantalla?	<ul style="list-style-type: none"> <li>• Cuando el monitor está en "SIN SEÑAL" en 5 minutos, el monitor va al DPM modo.</li> </ul>

No puede controlar algunas funciones en OSD (Visualización en pantalla)?	
<p>¿Aparece el mensaje "OSD BLOQUEADO" al pulsar el botón MENU (MENÚ)?</p> <p>¿No puede seleccionar algún menú en OSD?</p>	<ul style="list-style-type: none"> <li>• Puede bloquear los ajustes de control actuales para que no se puedan modificar sin querer.</li> <li>• Usted puede desbloquear los controles OSD en cualquier momento entrando en el menú de bloqueo de OSD y cambiando el estado a off.</li> </ul>

La imagen no se visualiza correctamente	
La posición de la pantalla es incorrecta.	<ul style="list-style-type: none"> <li>• Entre en la función de Auto Configuration (Configuración automática) y seleccione "Yes" ("Sí") para ajustar automáticamente la imagen de muestra según la configuración deseada.</li> </ul>
En el fondo de la pantalla, se ven barras o rayas verticales.	<ul style="list-style-type: none"> <li>• Entre en la función de Auto Configuration (Configuración automática) y seleccione "Yes" ("Sí") para ajustar automáticamente la imagen de muestra según la configuración deseada.</li> </ul>
Aparece ruido horizontal en cualquier imagen o los caracteres no se representan con claridad.	<ul style="list-style-type: none"> <li>• Entre en la función de Auto Configuration (Configuración automática) y seleccione "Yes" ("Sí") para ajustar automáticamente la imagen de muestra según la configuración deseada.</li> <li>• Consulte el Panel de Control ► Muestra ► Configuración y ajuste la muestra a la resolución recomendada o ajuste la imagen de muestra a la configuración deseada. Establezca la configuración del color superior a 24 bits (color real).</li> </ul>

**PRECAUCIÓN**

- Vaya a **Panel de control ► Pantalla ► Configuración** y compruebe si se ha cambiado la frecuencia o la resolución. Si es así, vuelva a ajustar la tarjeta de vídeo según la resolución recomendada.
- Si no se selecciona la resolución recomendada (resolución óptima), las letras pueden aparecer borrosas y la pantalla atenuada, truncada o sesgada. Asegúrese de seleccionar la resolución recomendada.
- El método de configuración puede variar según el ordenador y el sistema operativo, por lo que es posible que la tarjeta de vídeo no admita la resolución mencionada. En este caso, póngase en contacto con el fabricante del ordenador o de la tarjeta de vídeo.

**La imagen no se visualiza correctamente**

El color de la pantalla es monocromo o anormal.	<ul style="list-style-type: none"> <li>• Compruebe que el cable de señal esté bien conectado y utilice un destornillador para apretarlo si es necesario.</li> <li>• Asegúrese de que la tarjeta de vídeo esté bien insertada en la ranura.</li> <li>• Seleccione una calidad de color superior a 24 bits (color verdadero) en <b>Panel de control ► Configuración</b>.</li> </ul>
La pantalla parpadea.	<ul style="list-style-type: none"> <li>• Compruebe si la pantalla se encuentra en modo entrelazado y, en caso afirmativo, defina la resolución recomendada.</li> </ul>

**¿Aparece el mensaje "Unrecognized monitor, Plug&Play (VESA DDC) monitor found" (Monitor no reconocido; se ha encontrado un monitor Plug&Play [VESA DDC])?**

¿Ha instalado el controlador de la pantalla?	<ul style="list-style-type: none"> <li>• Asegúrese de instalar el controlador de la pantalla desde el CD (o disquete) del controlador de la pantalla que se entrega junto con la pantalla. También puede descargar el controlador desde nuestra página web: <a href="http://www.lg.com">http://www.lg.com</a>.</li> <li>• Asegúrese de comprobar que la tarjeta de vídeo admite la función Plug&amp;Play.</li> </ul>
--	--

22M47VQ	23M47VQ	24M47VQ
22M47H	23M47H	24M47H
22M47HQ		24M47HQ

**Parpadeo de la pantalla**

¿Si usted no ha establecido el modo recomendado?	<ul style="list-style-type: none"> <li>• Se parpadea la pantalla si se utiliza el modo de HDMI 1080i 60/50 Hz. Así que por favor determine el modo como 1080P, que es el modo recomendado.</li> </ul>
--	---

# ESPECIFICACIONES

22M47D

22M47VQ

22M47H

22M47HQ

<b>Pantalla</b>	<b>Tipo de pantalla</b>	LCD de matriz activa y pantalla plana TFT de Recubrimiento antirreflejante
	<b>Paso de píxeles</b>	0,248 mm x 0,248 mm (paso de píxeles)
<b>Resolución</b>	<b>Máx.</b>	1920 x 1080 a 60 Hz
	<b>Recomendada</b>	VESA 1920 x 1080 a 60 Hz
<b>Consumo de energía</b>	Modo encendido: 20 W (ENERGY STAR® estándar)* Modo de inactividad: ≤ 0,3 W Modo apagado: ≤ 0,3 W	
<b>Entrada de alimentación</b>	19 V --- 1,2 A	
<b>Adaptador CA/CC</b>	Tipo ADS-40SG-19-3 19025G, fabricado por SHENZHEN HONOR ELECTRONIC o Tipo ADS-40FSG-19 19025GPG-1, fabricado por SHENZHEN HONOR ELECTRONIC o Tipo ADS-40FSG-19 19025GPBR-1, fabricado por SHENZHEN HONOR ELECTRONIC o Tipo ADS-40FSG-19 19025GPI-1, fabricado por SHENZHEN HONOR ELECTRONIC o Tipo ADS-40FSG-19 19025GPCU-1, fabricado por SHENZHEN HONOR ELECTRONIC o Tipo ADS-40FSG-19 19025GPB-2, fabricado por SHENZHEN HONOR ELECTRONIC o Tipo LCAP21, fabricado por LIEN CHANG ELECTRONIC ENTERPRISE o Tipo LCAP26-A, fabricado por LIEN CHANG ELECTRONIC ENTERPRISE o Tipo LCAP26-E, fabricado por LIEN CHANG ELECTRONIC ENTERPRISE o Tipo LCAP26-I, fabricado por LIEN CHANG ELECTRONIC ENTERPRISE o Tipo LCAP26-B, fabricado por LIEN CHANG ELECTRONIC ENTERPRISE	
	Rendimiento: 19 V --- 1,3 A	
<b>Dimensiones (ancho x alto x profundo)</b>	<b>Soporte incluido</b>	51,0 cm x 40,9 cm x 19,5 cm
	<b>Soporte no incluido</b>	51,0 cm x 31,4 cm x 6,8 cm
<b>Peso</b>	2,6 kg	
<b>Rango de inclinación</b>	De -5° a 20°	
<b>Condiciones ambientales</b>	<b>Temperatura de funcionamiento</b>	De 10 °C a 35 °C
	<b>Humedad de funcionamiento</b>	De 10 % a 80 %
	<b>Temperatura de almacenamiento</b>	De -20 °C a 60 °C
	<b>Humedad de almacenamiento</b>	De 5 % a 90 %, sin condensación
<b>Base del soporte</b>	Instalada ( ), desinstalada (O)	
<b>Cable de alimentación</b>	Tipo toma de pared	

Las especificaciones del producto que se indican anteriormente pueden cambiar sin previo aviso debido a una actualización de las funciones del producto.

\*El nivel de consumo de electricidad puede ser diferente por el ajuste de monitor y la condición de funcionamiento.

\*El "On" modo del consumo de electricidad es medido con la ENERGY STAR® estándar de prueba.

			22M47D	22M47H	22M47HQ	22M47VQ
<b>Entrada sincronizada</b>	<b>Frecuencia horizontal</b>	De 30 kHz a 83 kHz (automática)	•	•	•	•
		De 30 kHz a 61 kHz (automática)				
	<b>Frecuencia vertical</b>	De 56 Hz a 75 Hz (D-SUB)	•	•	•	•
		De 56 Hz a 75 Hz (DVI-D)	•			•
		De 56 Hz a 61 Hz (HDMI)		•	•	•
	<b>Forma de entrada</b>	Sincronización independiente	•	•	•	•
		Digital	•	•	•	•
<b>Entrada de vídeo</b>	<b>Entrada de señal</b>	Conector D-SUB de 15 patillas (Digital)	•	•	•	•
		Conector DVI-D	•			•
		Conector HDMI		•	•	•
	<b>Forma de entrada</b>	RGB analógica (0,7 Vp-p/75 ohmios)	•	•	•	•
		Digital	•	•	•	•
<b>Plug &amp; Play</b>	DDC 2B (Analógica)		•	•	•	•
	DDC 2B (Digital)		•			•
	DDC 2B (HDMI)			•	•	•

# ESPECIFICACIONES

23M47D

23M47VQ

23M47H

<b>Pantalla</b>	<b>Tipo de pantalla</b>	LCD de matriz activa y pantalla plana TFT de Recubrimiento antirreflejante
	<b>Paso de píxeles</b>	0,265 mm x 0,265 mm (paso de píxeles)
<b>Resolución</b>	<b>Máx.</b>	1920 x 1080 a 60 Hz
	<b>Recomendada</b>	VESA 1920 x 1080 a 60 Hz
<b>Consumo de energía</b>	Modo encendido: 21 W (ENERGY STAR® estándar)* Modo de inactividad: ≤ 0,3 W Modo apagado: ≤ 0,3 W	
<b>Entrada de alimentación</b>	19 V --- 1,3 A	
<b>Adaptador CA/CC</b>	Tipo ADS-40SG-19-3 19025G, fabricado por SHENZHEN HONOR ELECTRONIC o Tipo ADS-40FSG-19 19025GPG-1, fabricado por SHENZHEN HONOR ELECTRONIC o Tipo ADS-40FSG-19 19025GPBR-1, fabricado por SHENZHEN HONOR ELECTRONIC o Tipo ADS-40FSG-19 19025GPI-1, fabricado por SHENZHEN HONOR ELECTRONIC o Tipo ADS-40FSG-19 19025GPCU-1, fabricado por SHENZHEN HONOR ELECTRONIC o Tipo ADS-40FSG-19 19025GPB-2, fabricado por SHENZHEN HONOR ELECTRONIC o Tipo LCAP21, fabricado por LIEN CHANG ELECTRONIC ENTERPRISE o Tipo LCAP26-A, fabricado por LIEN CHANG ELECTRONIC ENTERPRISE o Tipo LCAP26-E, fabricado por LIEN CHANG ELECTRONIC ENTERPRISE o Tipo LCAP26-I, fabricado por LIEN CHANG ELECTRONIC ENTERPRISE o Tipo LCAP26-B, fabricado por LIEN CHANG ELECTRONIC ENTERPRISE Rendimiento: 19 V --- 1,3 A	
<b>Dimensiones (ancho x alto x profundo)</b>	<b>Soporte incluido</b>	54,5 cm x 42,9 cm x 19,7 cm
	<b>Soporte no incluido</b>	54,5 cm x 33,4 cm x 6,8 cm
<b>Peso</b>	2,8 kg	
<b>Rango de inclinación</b>	De -5° a 20°	
<b>Condiciones ambientales</b>	<b>Temperatura de funcionamiento</b> <b>Humedad de funcionamiento</b>	De 10 °C a 35 °C De 10 % a 80 %
	<b>Temperatura de almacenamiento</b> <b>Humedad de almacenamiento</b>	De -20 °C a 60 °C De 5 % a 90 %, sin condensación
<b>Base del soporte</b>	Instalada ( ), desinstalada (O)	
<b>Cable de alimentación</b>	Tipo toma de pared	

Las especificaciones del producto que se indican anteriormente pueden cambiar sin previo aviso debido a una actualización de las funciones del producto.

\*El nivel de consumo de electricidad puede ser diferente por el ajuste de monitor y la condición de funcionamiento.

\*El "On" modo del consumo de electricidad es medido con la ENERGY STAR® estándar de prueba.

			23M47D	23M47H	23M47VQ
<b>Entrada sincronizada</b>	<b>Frecuencia horizontal</b>	De 30 kHz a 83 kHz (automática)	•	•	•
		De 30 kHz a 61 kHz (automática)			
	<b>Frecuencia vertical</b>	De 56 Hz a 75 Hz (D-SUB)	•	•	•
		De 56 Hz a 75 Hz (DVI-D)	•		•
		De 56 Hz a 61 Hz (HDMI)		•	•
	<b>Forma de entrada</b>	Sincronización independiente	•	•	•
		Digital	•	•	•
<b>Entrada de vídeo</b>	<b>Entrada de señal</b>	Conector D-SUB de 15 patillas (Digital)	•	•	•
		Conector DVI-D	•		•
		Conector HDMI		•	•
	<b>Forma de entrada</b>	RGB analógica (0,7 Vp-p/75 ohmios)	•	•	•
		Digital	•	•	•
<b>Plug &amp; Play</b>	DDC 2B (Analógica)		•	•	•
	DDC 2B (Digital)		•		•
	DDC 2B (HDMI)			•	•

# ESPECIFICACIONES

24M47D

24M47VQ

24M47H

24M47HQ

<b>Pantalla</b>	<b>Tipo de pantalla</b>	LCD de matriz activa y pantalla plana TFT de Recubrimiento antirreflejante
	<b>Paso de píxeles</b>	0,272 mm x 0,272 mm (paso de píxeles)
<b>Resolución</b>	<b>Máx.</b>	1920 x 1080 a 60 Hz
	<b>Recomendada</b>	VESA 1920 x 1080 a 60 Hz
<b>Consumo de energía</b>	Modo encendido: 22 W (ENERGY STAR® estándar)* Modo de inactividad: ≤ 0,3 W Modo apagado: ≤ 0,3 W	
<b>Entrada de alimentación</b>	19 V --- 1,3 A	
<b>Adaptador CA/CC</b>	Tipo ADS-40SG-19-3 19025G, fabricado por SHENZHEN HONOR ELECTRONIC o Tipo ADS-40FSG-19 19025GPG-1, fabricado por SHENZHEN HONOR ELECTRONIC o Tipo ADS-40FSG-19 19025GPBR-1, fabricado por SHENZHEN HONOR ELECTRONIC o Tipo ADS-40FSG-19 19025GPI-1, fabricado por SHENZHEN HONOR ELECTRONIC o Tipo ADS-40FSG-19 19025GPCU-1, fabricado por SHENZHEN HONOR ELECTRONIC o Tipo ADS-40FSG-19 19025GPB-2, fabricado por SHENZHEN HONOR ELECTRONIC o Tipo LCAP21, fabricado por LIEN CHANG ELECTRONIC ENTERPRISE o Tipo LCAP26-A, fabricado por LIEN CHANG ELECTRONIC ENTERPRISE o Tipo LCAP26-E, fabricado por LIEN CHANG ELECTRONIC ENTERPRISE o Tipo LCAP26-I, fabricado por LIEN CHANG ELECTRONIC ENTERPRISE o Tipo LCAP26-B, fabricado por LIEN CHANG ELECTRONIC ENTERPRISE  Rendimiento: 19 V --- 1,3 A	
<b>Dimensiones (ancho x alto x profundo)</b>	<b>Soporte incluido</b>	55,7 cm x 43,8 cm x 19,7 cm
	<b>Soporte no incluido</b>	55,7 cm x 34,2 cm x 6,8 cm
<b>Peso</b>	2,8 kg	
<b>Rango de inclinación</b>	De -5° a 20°	
<b>Condiciones ambientales</b>	<b>Temperatura de funcionamiento</b>	De 10 °C a 35 °C
	<b>Humedad de funcionamiento</b>	De 10 % a 80 %
	<b>Temperatura de almacenamiento</b>	De -20 °C a 60 °C
	<b>Humedad de almacenamiento</b>	De 5 % a 90 %, sin condensación
<b>Base del soporte</b>	Instalada ( ), desinstalada (O)	
<b>Cable de alimentación</b>	Tipo toma de pared	

Las especificaciones del producto que se indican anteriormente pueden cambiar sin previo aviso debido a una actualización de las funciones del producto.

\*El nivel de consumo de electricidad puede ser diferente por el ajuste de monitor y la condición de funcionamiento.

\*El "On" modo del consumo de electricidad es medido con la ENERGY STAR® estándar de prueba.

			24M47D	24M47H	24M47HQ	24M47VQ
<b>Entrada sincronizada</b>	<b>Frecuencia horizontal</b>	De 30 kHz a 83 kHz (automática)	•	•	•	•
		De 30 kHz a 61 kHz (automática)				
	<b>Frecuencia vertical</b>	De 56 Hz a 75 Hz (D-SUB)	•	•	•	•
		De 56 Hz a 75 Hz (DVI-D)	•			•
		De 56 Hz a 61 Hz (HDMI)		•	•	•
	<b>Forma de entrada</b>	Sincronización independiente	•	•	•	•
		Digital	•	•	•	•
<b>Entrada de vídeo</b>	<b>Entrada de señal</b>	Conector D-SUB de 15 patillas (Digital)	•	•	•	•
		Conector DVI-D	•			•
		Conector HDMI		•	•	•
	<b>Forma de entrada</b>	RGB analógica (0,7 Vp-p/75 ohmios)	•	•	•	•
		Digital	•	•	•	•
	<b>Plug &amp; Play</b>	DDC 2B (Analógica)		•	•	•
DDC 2B (Digital)		•			•	
DDC 2B (HDMI)			•	•	•	

## Modos predefinidos (resolución)

### Temporizador D-SUB/DVI-D

Modos de pantalla (resolución)	Frecuencia horizontal (kHz)	Frecuencia vertical (Hz)	Polaridad (HV)	
720 x 400	31,468	70	-/+	
640 x 480	31,469	60	-/-	
640 x 480	37,500	75	-/-	
800 x 600	37,879	60	+/+	
800 x 600	46,875	75	+/+	
1024 x 768	48,363	60	-/-	
1024 x 768	60,023	75	+/+	
1152 x 864	67,500	75	+/+	
1280 x 1024	63,981	60	+/+	
1280 x 1024	79,976	75	+/+	
1680 x 1050	65,290	60	-/+	
1920 x 1080	67,500	60	+/+	Modo recomendado

### Temporizador HDMI

22M47VQ 22M47H 22M47HQ 23M47VQ 23M47H 24M47H 24M47HQ 24M47VQ

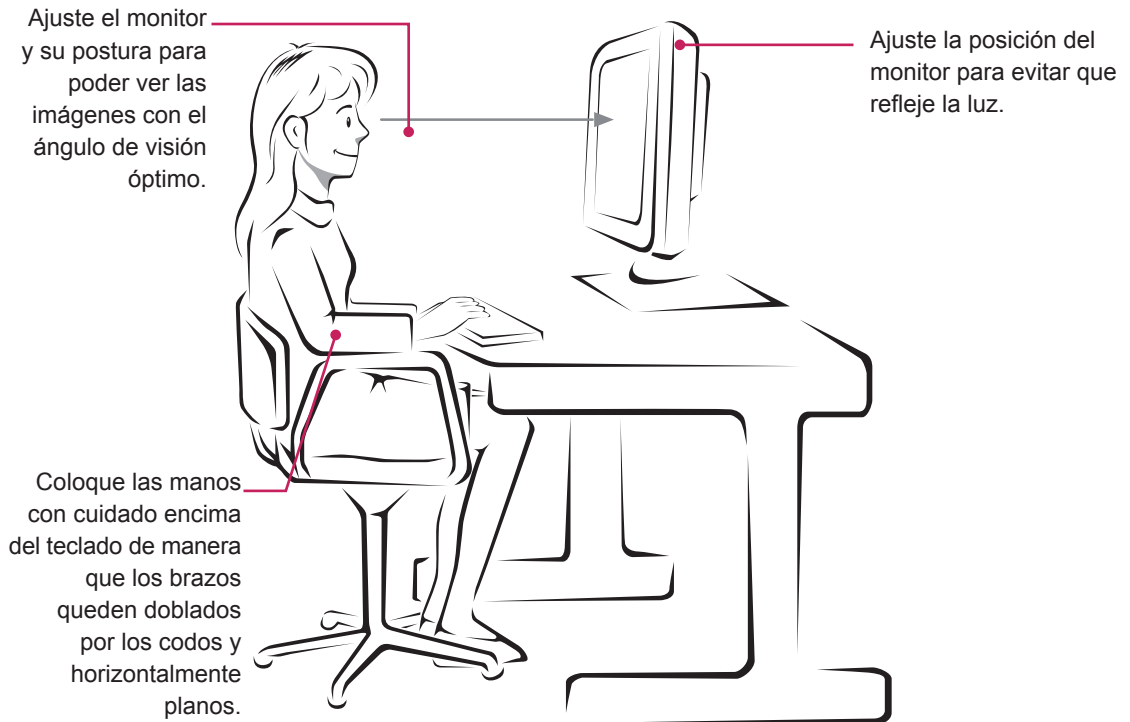
Modo de soporte de fábrica (Modo Predeterminado)	Frecuencia horizontal (kHz)	Frecuencia vertical (Hz)	HDMI
480P	31,50	60	○
576P	31,25	50	○
720P	37,50	50	○
720P	45,00	60	○
1080P	56,25	50	○
1080P	67,50	60	○ Modo recomendado

## Indicador

Modo	Color de LED
Modo encendido	Blanco (Sólo 15 segundos)
Modo de inactividad	Blanco parpadeante
Modo apagado	Apagado

## POSTURA CORRECTA

Adopte la postura correcta para utilizar el monitor.





**Declaration of Conformity**

Trade Name: LG

Model : 22M47D,22M47VQ,22M47H,22M47HQ,  
23M47D,23M47VQ,23M47H,  
24M47D,24M47VQ,24M47H,24M47HQ

Responsible Party: LG Electronics Inc.

Address : 1000 Sylvan Ave. Englewood Cliffs  
NJ 07632 U.S.A

TEL: 201-266-2534

\*above information is only for USA FCC Regulatory

Asegúrese de leer las precauciones de seguridad antes de utilizar el producto. Guarde el CD con el manual del usuario en un lugar accesible para poder consultarlo en un futuro.

El número de serie y el modelo del equipo están situados en la parte posterior y en un lateral del mismo. Anótelos por si alguna vez necesita asistencia.

MODELO \_\_\_\_\_

N.º DE SERIE \_\_\_\_\_