



www.lg.com

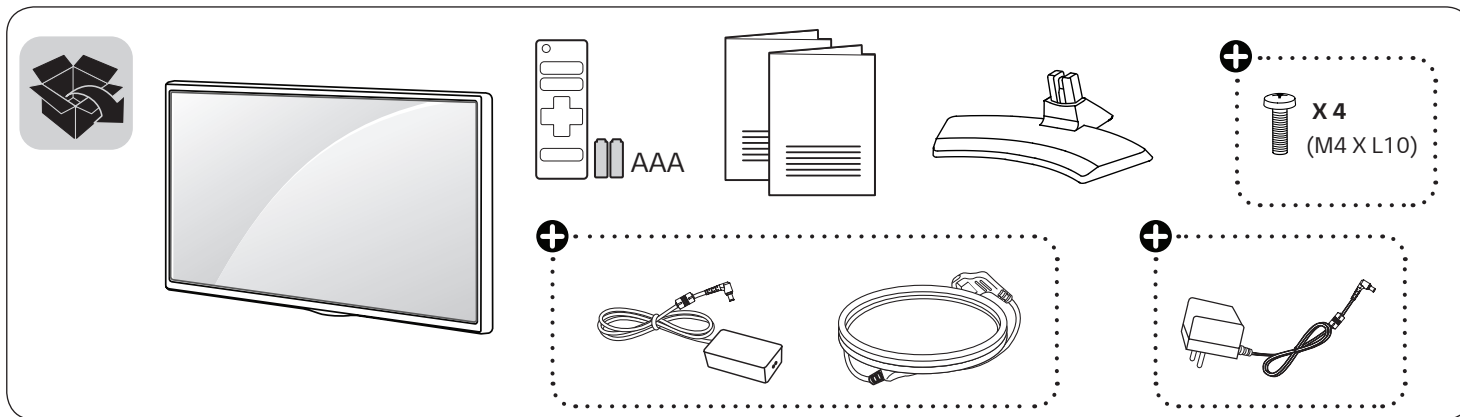


Leer Seguridad y referencias.

TELEVISOR LED

24MT49S

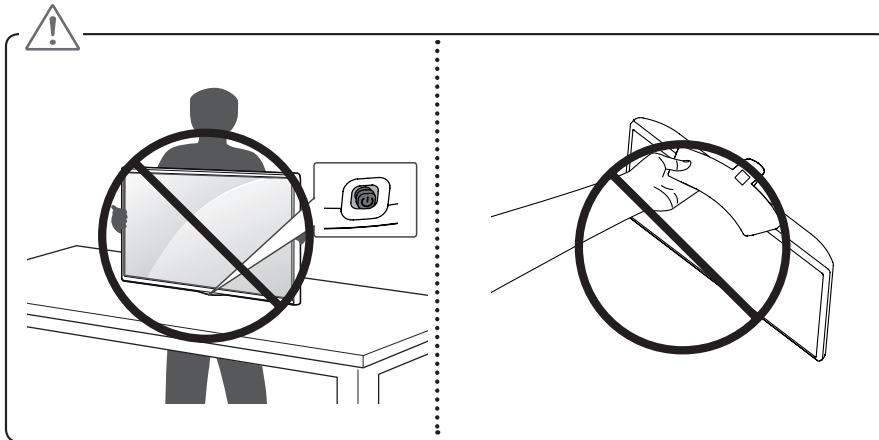
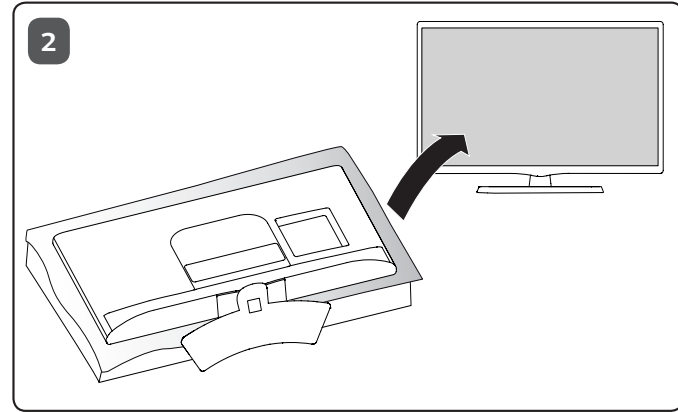
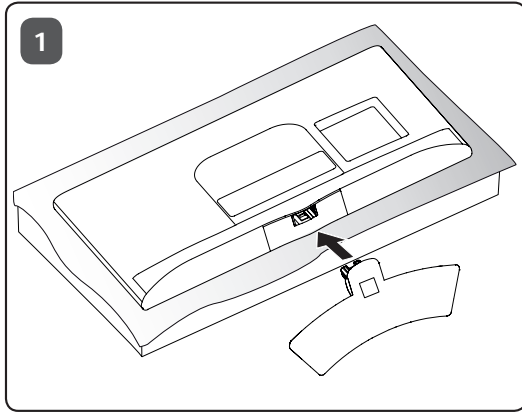
28MT49S

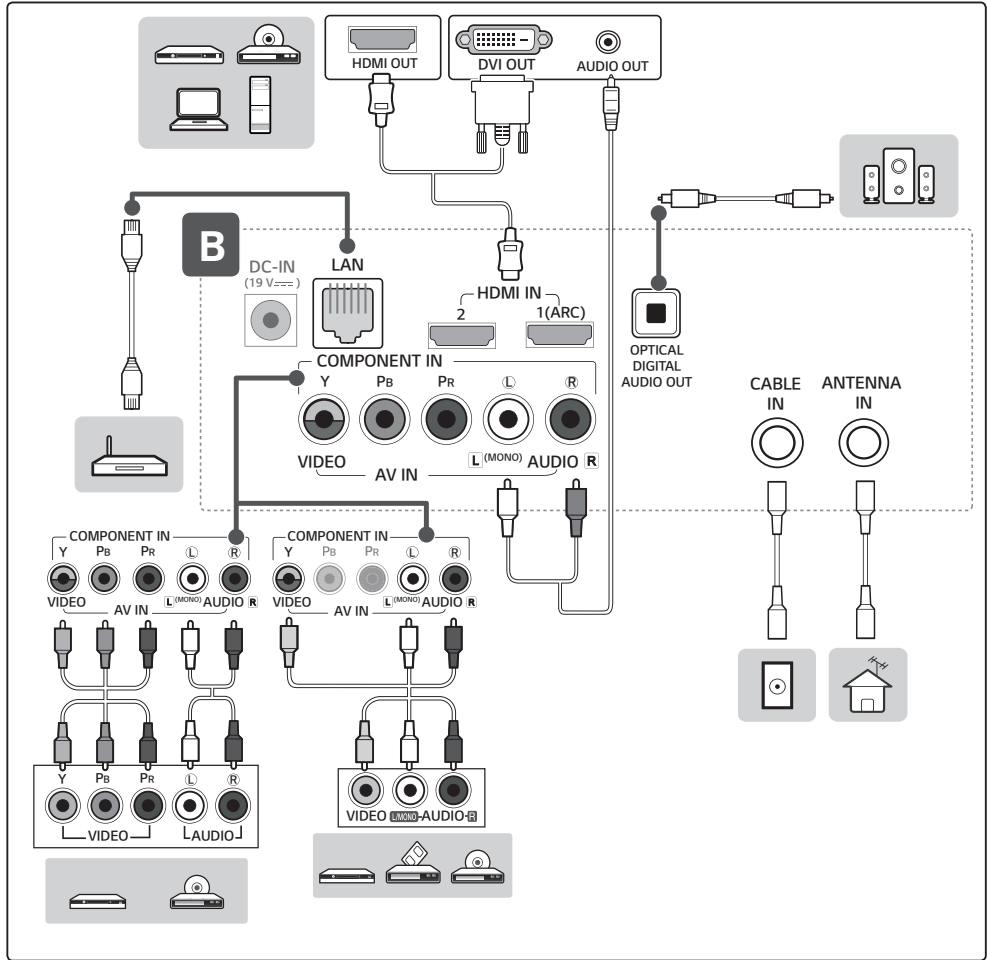
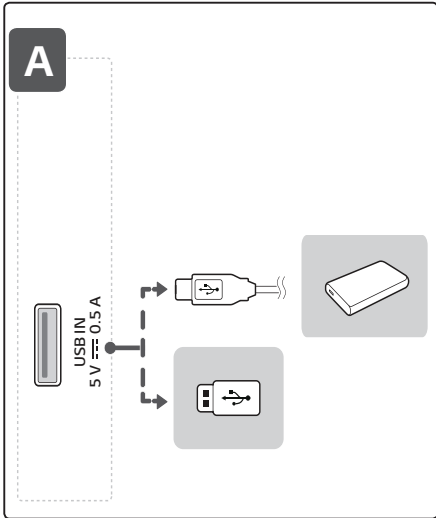
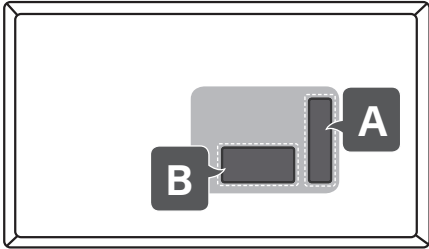


* M F L 6 9 6 5 2 8 0 5 *

P/No: MFL69652805 (1706-REV01)

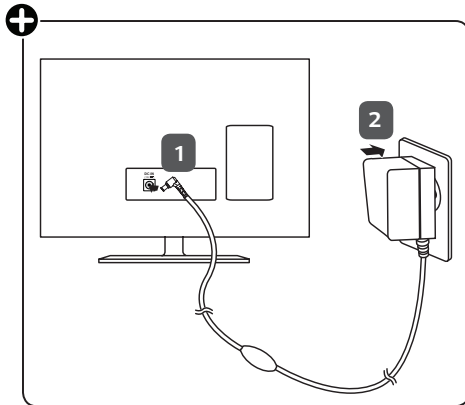
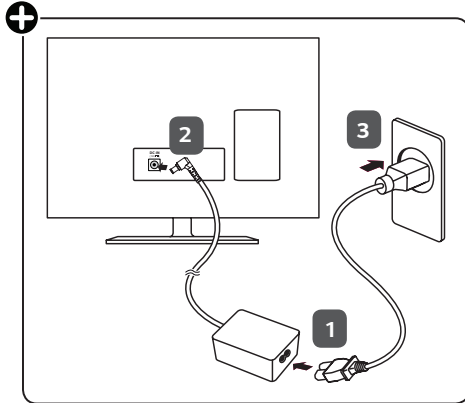
Printed in Korea



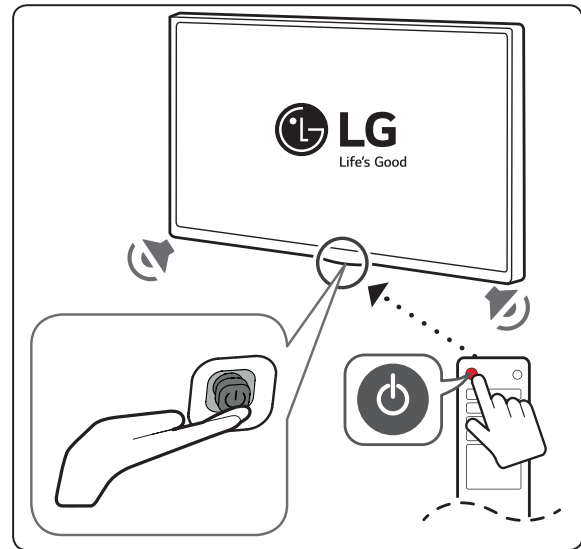
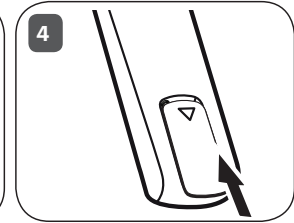
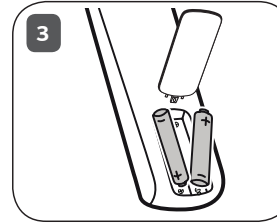
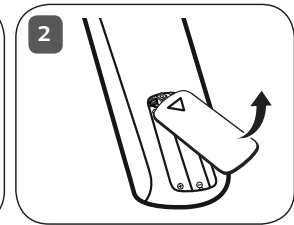
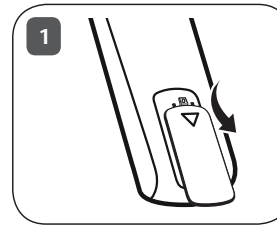




DC-IN
(19 V $\overline{\text{---}}$)



⊕ Según el modelo





MANUAL DEL USUARIO

Seguridad y referencias

TELEVISOR LED*

* Los televisores con LED de LG tienen pantallas LCD con luces de fondo LED.

Lea atentamente este manual antes de poner en marcha el equipo y consérvelo para futuras consultas.

24MT49S
28MT49S



www.lg.com

P/NO : MFL69672107 (1706-REV00)

Tabla de contenido

| | |
|----|-----------------------------|
| 3 | Precauciones de seguridad |
| 6 | Licencias |
| 6 | Software de código abierto |
| 6 | Preparación |
| 6 | Levantar y trasladar el TV |
| 7 | Ajuste del TV |
| 7 | Uso del botón del joystick |
| 8 | Montaje sobre una mesa |
| 8 | Montar en la pared |
| 9 | Conexiones (notificaciones) |
| 10 | Control remoto |
| 11 | Mantenimiento |
| 11 | Solución de problemas |
| 12 | Especificaciones |

Servicio

Desconecte el monitor del tomacorriente de la pared y refiera el servicio a personal de servicio calificado cuando:

- El cable o enchufe de energía está dañado o desgastado.
- Se ha derramado líquido en el monitor.
- El monitor ha sido expuesto a la lluvia o al agua.
- El monitor no funciona normal aunque se hayan seguido las instrucciones de operación. Ajuste sólo los controles que están cubiertos en las instrucciones de operación. Un ajuste incorrecto de estos controles pueden causar daño y a veces requiere de trabajo extenso por un técnico calificado para restaurar el monitor al funcionamiento normal.
- El monitor se ha dejado caer o el gabinete se ha dañado.
- El monitor exhibe un cambio distinto en la ejecución.
- Los chasquidos o explosivos que emanan del monitor son continuos o frecuentes mientras el monitor está operando. Los ruidos ocasionales son normales para algunos monitores cuando se prende o se apaga, o cambia el modo de video.

No trate de arreglar usted mismo el monitor, ya que abrir y sacar las tapas pueden exponerlo a niveles de voltaje peligrosos u otros peligros. Refiera el arreglo a un personal técnico calificado para ello.

Precauciones de seguridad

lea estas precauciones de seguridad atentamente antes de utilizar el producto.

ADVERTENCIA

Si hace caso omiso a los mensajes de advertencia, corre el riesgo sufrir daños graves, tener un accidente o incluso morir.

PRECAUCIÓN

Si hace caso omiso a los mensajes de precaución, corre el riesgo de sufrir daños leves o dañar el producto.

Precauciones durante la instalación del producto

ADVERTENCIA

- Manténgalo alejado de fuentes de calor como, por ejemplo, radiadores eléctricos.
 - ▶ Podría producirse una descarga eléctrica, un incendio o el producto podría funcionar mal o deformarse.
- Mantenga el material antihumedad del paquete y el embalaje de vinilo fuera del alcance de los niños.
 - ▶ La ingestión de material antihumedad es nociva. Si se ingiere por error, fuerce el vómito del paciente y acuda al hospital más cercano. Además, el embalaje de vinilo puede producir asfixia. Manténgalo fuera del alcance de los niños.
- No coloque objetos pesados sobre el producto ni se siente encima.
 - ▶ Si el producto cae o se derrumba, puede provocar lesiones. Se debe prestar un cuidado especial con los niños.
- No deje el cable de corriente o de señal en las zonas de tránsito.
 - ▶ Cualquier persona que pase podría tropezar y producir una descarga eléctrica, un incendio, dañar el producto o sufrir una herida.
- Instale el producto en un sitio limpio y seco.
 - ▶ El polvo o la humedad pueden producir una descarga eléctrica, un incendio o dañar el producto.
- Si nota que hay humo, o cualquier otro olor, u oye un ruido extraño, desconecte el cable de corriente y póngase en contacto con el servicio técnico.
 - ▶ Si sigue utilizando el producto sin tomar las medidas adecuadas, se podría producir una descarga eléctrica o un incendio.
- Si se cae el producto o la carcasa está rota, apáguelo y desenchufe el cable de corriente.
 - ▶ Si sigue utilizando el producto sin tomar las medidas adecuadas, se podría producir una descarga eléctrica o un incendio. Póngase en contacto con el servicio técnico.
- No deje que caiga ningún objeto sobre el producto y evite cualquier golpe. No arroje juguetes ni otros objetos a la pantalla del producto.
 - ▶ Puede ocasionar daños personales, problemas en el producto o dañar la pantalla.
- Al conectar un dispositivo externo, tenga cuidado de no tirar el producto ni permitir su caída.
 - ▶ Podría ocasionar lesiones y/o daños al producto.
- Al jugar con una consola conectada al sistema, manténgase a una distancia de cuatro veces el largo de la diagonal, desde la pantalla hasta el dispositivo.
 - ▶ Si el producto cayese debido a un cable corto, podría ocasionar lesiones y/o daños al producto.
- Si deja una imagen fija en la pantalla durante un período de tiempo prolongado, puede que la pantalla se dañe y la imagen se deteriore. Asegúrese de que su monitor tiene un salvapantallas. Este fenómeno también ocurre en productos de otros fabricantes, y es un caso que no está contemplado en la garantía.
- No instale este producto en una pared si podría ser expuesto a aceite o vapor de aceite.
 - ▶ Esto podría dañar el producto y hacer que se caiga.

PRECAUCIÓN

- Asegúrese de que el orificio de ventilación no está bloqueado. Instale el producto en un lugar que tenga una amplitud adecuada (a más de 100 mm de la pared).
 - ▶ Si instala el producto demasiado cerca de la pared, podría deformarse o producirse fuego como consecuencia del calor interior.
- No cubra el orificio de ventilación del producto con un paño o una cortina.
 - ▶ Podría deformarse el producto o producirse fuego como consecuencia del sobrecalentamiento del interior del producto.
- Instale el producto en un lugar plano y estable en el que no haya riesgo de que se caiga.
 - ▶ Si se cayera el producto, podría romperse o resultar usted herido.
- Instale el producto donde no haya interferencias electromagnéticas.
- Mantenga el producto lejos de los rayos directos del sol.
 - ▶ Se podría dañar el producto.
- Si instala el producto en un lugar que no cumpla con las condiciones sugeridas, tanto su aspecto como su durabilidad y la calidad de la imagen podrían verse seriamente afectados. Consulte a LG o a un instalador cualificado antes de proceder a la instalación. No se recomiendan lugares en los que abunde el polvo o la neblina de aceite, se utilicen sustancias químicas, se alcancen temperaturas extremas o donde el producto vaya a permanecer apagado durante períodos muy prolongados (aeropuertos o estaciones de tren). Si el producto se somete a estas condiciones, la garantía puede quedar invalidada.
- No instale el producto en una zona con poca ventilación (como un estante o un armario) ni en exteriores. Evite su colocación sobre cojines o alfombras.
- Asimismo, no lo instale en lugares con objetos que puedan calentarse, como equipos de iluminación.

Precauciones relativas al adaptador de ca y la alimentación eléctrica

ADVERTENCIA

- Si entra agua o una sustancia extraña en el producto (TV, monitor, cable de alimentación o adaptador de ca), desconecte el cable de alimentación inmediatamente y póngase en contacto con el centro de atención al cliente.
 - ▶ En caso contrario, podría producirse un incendio o una descarga eléctrica debido al daño causado en el producto.
- No toque el enchufe de alimentación ni el adaptador de ca con las manos húmedas. Si las clavijas del enchufe están mojadas o tienen polvo, límpielas y séquelas antes de su uso.
 - ▶ En caso contrario, podría producirse un incendio o una descarga eléctrica.
- Asegúrese de insertar por completo el cable de alimentación en el adaptador de ca.
 - ▶ Si la conexión queda suelta, podría producirse un incendio o una descarga eléctrica.
- Asegúrese de utilizar cables de alimentación y adaptadores de ca suministrados o aprobados por LG Electronics, Inc.
 - ▶ El uso de productos no aprobados podría producir un incendio o una descarga eléctrica.
- Al desconectar el cable de alimentación, tire siempre del enchufe. No doble el cable de alimentación con demasiada fuerza.
 - ▶ Se podría dañar el cable y producir una descarga eléctrica o un incendio.
- Tenga cuidado de no pisar ni colocar objetos pesados (electrodomésticos, tejidos, etc.) sobre el cable de alimentación o el adaptador de ca. Tenga cuidado de no dañar el cable de alimentación ni el adaptador de ca con objetos afilados.
 - ▶ Los cables de alimentación dañados pueden producir un incendio o una descarga eléctrica.
- No desmonte, repare ni modifique el cable de alimentación ni el adaptador de ca.
 - ▶ En caso contrario, podría producirse un incendio o una descarga eléctrica.
- Asegúrese de que conecta el cable a un enchufe con toma de tierra.
 - ▶ Podría electrocutarse o resultar herido.
- Emplee únicamente el voltaje nominal.
 - ▶ Podría electrocutarse o dañar el producto.
- En caso de tormenta o relámpagos, nunca toque el cable de alimentación ni el cable de señal ya que es muy peligroso.
 - ▶ Se puede producir una descarga eléctrica.
- No conecte varios cables de prolongación, aparatos eléctricos o radiadores eléctricos a un único enchufe. Utilice una regleta de corriente con toma de tierra diseñada para su uso exclusivo con una computadora.
 - ▶ Se podría producir un incendio como consecuencia del sobrecalentamiento.
- No toque el enchufe de corriente con las manos húmedas. Además, si las clavijas del enchufe están húmedas o cubiertas de polvo, séquelas por completo o quíteles el polvo.
 - ▶ Podría electrocutarse como consecuencia del exceso de humedad.

- Si no va a utilizarlo durante mucho tiempo, desenchufe el cable de corriente del producto.
 - ▶ Si se acumula el polvo, puede producirse un incendio y el deterioro del aislante puede causar una fuga eléctrica, una descarga eléctrica o un incendio.
- Introduzca el cable de corriente por completo.
 - ▶ Si el cable de corriente no se introduce por completo, puede producirse un incendio.
- No introduzca un material conductor (como una varilla metálica) en un extremo del cable de corriente mientras el otro está conectado al terminal de la pared. Además, no toque el cable de corriente nada más enchufarlo en el terminal de la pared.
 - ▶ Podría electrocutarse.
- El enchufe de alimentación se desconecta del dispositivo.
- En caso de una emergencia, el enchufe debe estar siempre accesible.
- Asegúrese de que el dispositivo está instalado cerca de al toma de corriente a la que está conectado y que dicha toma es accesible.
- Mientras esta unidad esté conectada a la toma de corriente, seguirá conectada a una fuente de alimentación incluso si apaga la unidad con el interruptor.

PRECAUCIÓN

- Asegúrese de mantener la toma de corriente, el adaptador de ca y las clavijas del enchufe de alimentación limpios de polvo y otras sustancias.
 - ▶ Podría provocar un incendio.
- No desenchufe el cable de corriente mientras se utiliza el producto.
 - ▶ Una descarga eléctrica podría dañar el producto.
- Utilice sólo el cable de alimentación suministrado con el aparato. Si utiliza otro cable de alimentación, asegúrese de que esté certificado según las normas nacionales aplicables, si no ha sido obtenido del proveedor. Si el cable de alimentación es defectuoso, póngase en contacto con el fabricante o con el centro de asistencia técnica más cercano para solicitar su sustitución.

Precauciones para el traslado del producto

ADVERTENCIA

- Asegúrese de que el producto está apagado.
 - ▶ Podría electrocutarse o dañar el producto.
- Asegúrese de retirar todos los cables antes de mover el producto.
 - ▶ Podría electrocutarse o dañar el producto.
- Asegúrese de que el panel mira hacia delante y sujételo con ambas manos para moverlo. Si deja caer el producto, resultaría dañado y podría causar descargas eléctricas o fuego. Póngase en contacto con un servicio técnico para repararlo.
- Compruebe que el producto está apagado y que ha desconectado todos los cables. Debido a su tamaño, podrían ser necesarias 2 o más personas para transportar el aparato. No presione ni coloque objetos pesados en el panel frontal del aparato.

⚠ PRECAUCIÓN

- No golpee el producto mientras lo desplaza.
 - ▶ Podría electrocutarse o dañar el producto.
- No tire el embalaje del producto. Utilícelo cuando lo traslade.

Precauciones durante la utilización del producto

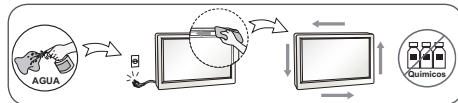
⚠ ADVERTENCIA

- No desmonte, repare o modifique el producto por su cuenta.
 - ▶ Podría producirse un incendio o una descarga eléctrica.
 - ▶ Póngase en contacto con el servicio técnico para realizar cualquier verificación, calibrado o reparación.
- Si nadie supervisará la pantalla durante un período prolongado, desconéctela del tomacorriente.
- Mantenga el producto lejos del agua.
 - ▶ Podría producirse un incendio o una descarga eléctrica.
- No golpee ni arañe la parte frontal o lateral de la pantalla con objetos metálicos.
 - ▶ Podría causar daños a la pantalla.
- Evite las altas temperaturas y humedad.

⚠ PRECAUCIÓN

- No coloque ni guarde sustancias inflamables cerca del producto.
 - ▶ Hay riesgo de explosión o incendio como consecuencia del uso descuidado de sustancias inflamables.
- Al limpiar el producto, desenchufe el cable de alimentación y frótelo suavemente con un paño suave para evitar arañarlo. No lo limpie con un paño mojado ni pulverice agua ni ningún otro líquido directamente sobre el producto. Podría causar descargas eléctricas. (No utilice productos químicos como el benceno, disolventes de pintura o alcohol)
- Descanse cada cierto tiempo para proteger los ojos.
- Mantenga el producto limpio en todo momento.
- Adopte una postura cómoda y natural cuando trabaje con un producto para relajar los músculos.
- Descanse cada cierto tiempo cuando trabaje prolongadamente con un producto.
- No presione con fuerza en el panel con la mano o con un objeto afilado, como una uña, un lápiz o un bolígrafo, ni haga rayas sobre él.
- Manténgase a una distancia adecuada del producto.
 - ▶ Su visión podría resultar afectada si mira el producto desde muy cerca.
- Consulte el Manual del usuario para configurar la resolución y el reloj adecuados.
 - ▶ Su visión podría resultar afectada.
- Utilice únicamente un detergente autorizado para limpiar el producto. (No utilice benceno, disolvente o alcohol.)
 - ▶ Se podría deformar el producto.

- El aparato no debe quedar expuesto a goteras o salpicaduras. Tampoco deberá colocar encima objetos con contenido líquido, como floreros, copas, etc. (por ejemplo, en estanterías situadas por encima de la unidad).
- No exponga las baterías a temperaturas muy elevadas y manténgalas alejadas de la luz solar directa, el fuego y emisores de calor eléctricos.
- NO coloque baterías no recargables en el dispositivo mientras se esté cargando.
- La utilización de altavoces o auriculares durante períodos prolongados puede provocar lesiones auditivas.
- Pulverice agua sobre un paño suave de 2 a 4 veces y úselo para limpiar el chasis frontal; frote sólo en una dirección. Demasiada humedad puede causar la aparición de manchas.



- No utilice productos que utilicen alto voltaje alrededor del monitor. (Por ejemplo: matamoscas eléctrico)
 - ▶ El monitor puede tener fallas de funcionamiento debido a la descarga eléctrica.

Montar en la pared

- No instale el producto usted solo. Contacte con el servicio técnico cualificado del Fabricante. Podría resultar herido.

Licencias

Las licencias admitidas pueden variar según el modelo. Para obtener más información sobre las licencias, visite www.lg.com.



Software de código abierto

Para obtener el código fuente bajo GPL, LGPL, MPL y otras licencias de código abierto que contiene este producto, visite <http://opensource.lge.com>.

Además del código fuente, se pueden descargar los términos de la licencia, las anulaciones de la garantía y los avisos de derechos de autor.

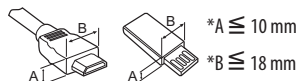
LG Electronics también le proporcionará el código fuente abierto en un CD-ROM con un cargo que cubra el costo de realizar tal distribución (como el costo de los medios, el envío y el manejo) con una previa solicitud por correo electrónico a opensource@lge.com. Esta oferta es válida durante tres (3) años a partir de la fecha de adquisición del producto.

Preparación

! NOTA

- La imagen puede ser diferente de la de su televisor.
- El OSD (On Screen Display, Despliegue En La Pantalla) de su TV puede ser un poco diferente que este manual.
- Los menús y las opciones disponibles pueden variar según la fuente de entrada o el modelo de producto que utilice.
- Es posible que se agreguen nuevas funciones a este TV en el futuro.
- La TV puede ponerse en modo de espera para reducir el consumo de energía. Asimismo, debe apagar la TV si no se va a utilizar durante algún tiempo, ya que así también se reduce el consumo de energía.
- La energía consumida durante el uso puede reducirse significativamente si se disminuye el nivel de luminosidad de la pantalla, lo que ayudaría a reducir los costes generales de funcionamiento.

- Los artículos suministrados con el producto adquirido pueden variar según el modelo.
- Es posible que cambien las especificaciones del producto o el contenido del manual sin previo aviso debido a las actualizaciones de las funciones del producto.
- Para que la conexión sea óptima, los cables HDMI y los dispositivos USB tienen que tener biseles que no superen los 10 mm de espesor y 18 mm de ancho. Utilice un cable de extensión que sea compatible con USB 2.0, en caso de que el cable USB o la tarjeta de memoria USB no encajen en el puerto USB del TV.



- Utilice un cable certificado con el logotipo de HDMI adjunto. Si no utiliza un cable HDMI certificado, es posible que la pantalla no muestre imágenes o que ocurra un error de conexión.
- Tipos de cable HDMI recomendados
 - Cable HDMI®/™ de alta velocidad
 - Cable HDMI®/™ de alta velocidad con Ethernet

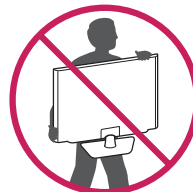
! PRECAUCIÓN

- Para garantizar la seguridad y la vida útil del producto, utilice únicamente elementos originales.
- La garantía no cubre daños o lesiones que pueden producirse al utilizar elementos no aprobados.
- Algunos modelos tienen una lámina delgada en la pantalla. No la retire, porque es parte de la pantalla.

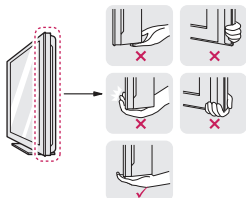
Levantar y trasladar el TV

Si desea levantar o trasladar el TV, lea las instrucciones a continuación para no rayar ni dañar el TV y para transportarlo de forma segura, independientemente del tamaño o tipo de aparato.

- Se recomienda trasladar el TV en la caja o el material de embalaje en el que lo recibió al comprarlo.
- Antes de mover o levantar el TV, desconecte el cable de alimentación y el resto de los cables.
- Cuando sostenga el televisor, la pantalla debe apuntar hacia afuera para evitar daños.



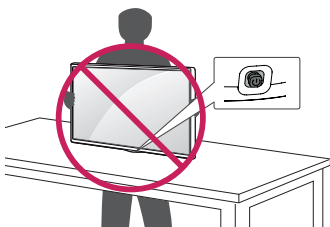
- Sostenga con firmeza la parte superior e inferior del marco del TV. Asegúrese de no sostenerlo por la parte transparente, por el parlante o por el área de rejillas de los parlantes.



- Al transportar el TV, no lo sacuda ni lo someta a vibraciones excesivas.
- Al transportar el televisor manténgalo en posición vertical, nunca lo apoye sobre uno de los costados, ni lo incline hacia la derecha o la izquierda.
- No aplique una presión excesiva para causar la flexión /flexión del chasis de marco, ya que podría dañar la pantalla.

⚠ PRECAUCIÓN

- No toque la pantalla. De lo contrario, podría dañar la pantalla o algunos de los píxeles que se usan para generar las imágenes.
- Cuando manipule el Monitor, tenga precaución de no dañar el botón que sobresale del joystick.



Ajuste del TV

⚠ PRECAUCIÓN

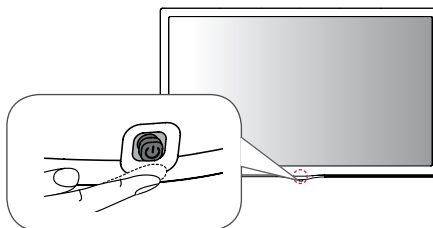
- Al instalar la base del televisor, ponga la pantalla hacia abajo sobre una mesa acolchada o una superficie plana para evitar rayas.
- No transporte del televisor boca abajo porque podría soltarse de su base del soporte y causar daños y lesiones.
- No aplique sustancias extrañas (aceites, lubricantes, etc.) a las piezas de los tornillos para el montaje del producto. (Se podría dañar el producto.)

! NOTA

- Levante el seguro de la parte inferior de la base y saque la base del televisor.

Uso del botón del joystick

Puede utilizar fácilmente las funciones de la televisión con el botón.



Funciones básicas

| | |
|--|---|
| | Encendido (Presionar) Apagado (Mantener presionado) ¹ |
| | Control de Volumen |
| | Control de Canales |

¹ Todas las aplicaciones en ejecución se cerrarán y cualquier grabación en curso se detendrá.

Ajustar el Menú

Cuando la TV está encendida, presione el botón de control una vez. Puede ajustar los elementos del menú con el botón.

| | |
|--|--|
| | Apagar alimentación. |
| | Borra las visualizaciones en pantalla y regresa al modo para ver TV. |
| | Cambia la fuente de entrada. |
| | Permite acceder a Configuraciones Rápidas. |

! NOTA

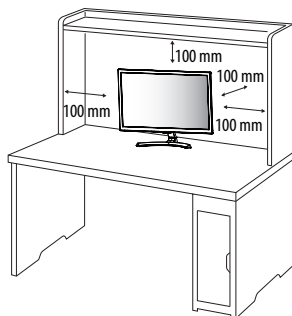
- Si lo pulsa primero, no podrá ajustar el volumen y los programas guardados.

⚠ PRECAUCIÓN

- Cuando su dedo este sobre el botón de control y al empujarlo hacia arriba, abajo, izquierda o derecha, tenga cuidado de no presionarlo.

Montaje sobre una mesa

- La imagen puede ser diferente de la de su televisor.
- 1 Levante el televisor y déjelo en ubicación vertical sobre la mesa.
 - Deje un espacio mínimo de 100 mm entre el televisor y la pared para garantizar una ventilación adecuada.



- 2 Conecte el Adaptador de CA-CC y el Cable de alimentación a un tomacorriente.

⚠ PRECAUCIÓN

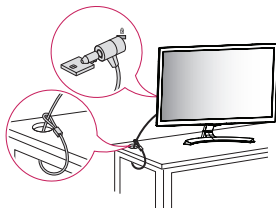
- No coloque el TV cerca de fuentes de calor, ya que puede provocar incendios u otros daños.
- Asegúrese de conectar el televisor al adaptador de ca/cc antes de conectar el enchufe de la alimentación del televisor a un tomacorriente de la pared.

Uso del sistema de seguridad Kensington

(Esto no está disponible para todos los modelos.)

- La imagen puede ser diferente de la de su televisor.

El conector del sistema de seguridad Kensington se encuentra en la parte posterior del televisor. Para obtener más información sobre cómo instalarlo y utilizarlo, consulte el manual suministrado con el sistema de seguridad Kensington o visite el sitio <http://www.kensington.com>. Conecte el cable del sistema de seguridad Kensington entre el televisor y una mesa.

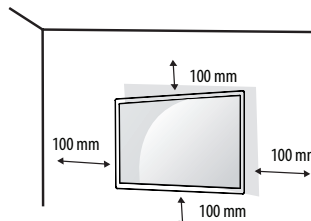


! NOTA

- El sistema de seguridad Kensington es opcional. Puede adquirir accesorios adicionales en la mayoría de las tiendas de electrónica.

Montar en la pared

Para una ventilación adecuada, deje un espacio de 100 mm a cada lado del TV y de la pared. Puede obtener instrucciones de instalación detalladas de su distribuidor; consulte la Guía configuración e instalación del soporte de montaje en paredes con inclinación.



Si desea montar el TV en una pared, ponga la interfaz de soporte de pared (componentes opcionales) en la parte posterior del TV.

Al instalar el TV con la interfaz de soporte de pared (componentes opcionales), póngala con cuidado para que no se caiga el TV.

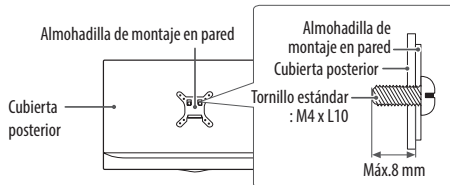
- 1 Si usa tornillos más largos que el estándar, el TV puede sufrir daños internos.
- 2 Si usa tornillos incorrectos, el producto se puede dañar y caer desde la ubicación en que está montado. En este caso, LG Electronics no es responsable por los daños.

Se vende por separado (Soporte de pared)

| Modelo | 24MT49S | 28MT49S |
|-------------------------------|----------|-----------|
| Montaje de pared (A x B) (mm) | 75 x 75 | 100 x 100 |
| Tornillo estándar | M4 x L10 | |
| Cantidad de tornillos | 4 | |
| Soporte de pared (opcional) | RW120 | |

⚠ PRECAUCIÓN

- Se debe utilizar el tornillo que se incluye en la caja. (Según el modelo)
- Antes de mover o instalar la televisión, desconecte el cable de alimentación. De lo contrario, se pueden producir descargas eléctricas.
- Si instala el TV en el cielo raso o en una pared inclinada, podría caerse y provocar lesiones graves.
- Utilice un soporte de pared autorizado por LG y comuníquese con el distribuidor local o con personal técnico calificado.
- No ajuste excesivamente los tornillos, dado que podría dañar el TV y anular la garantía.
- Use tornillos y un soporte de pared que cumplan con estándar VESA. La garantía no cubre daños ni lesiones provocados por el uso incorrecto del aparato o de accesorios no autorizados.
- El largo del tornillo desde la superficie externa de la cubierta posterior no debe superar los 8 mm.

**⚠ NOTA**

- Utilice los tornillos indicados en las especificaciones del estándar VESA.
- El conjunto del soporte de pared incluye un manual de instalación y las piezas necesarias.
- El soporte de montaje en pared es opcional. Puede adquirir accesorios adicionales con el distribuidor local.
- La longitud de los tornillos puede variar según el tipo de soporte de pared. Asegúrese de utilizar la longitud adecuada.
- Para obtener más información, consulte el manual suministrado con el montaje de pared.

Conexiones (notificaciones)

Conecte varios dispositivos externos a la televisión y cambie los modos de entrada para seleccionar un dispositivo externo. Para más información acerca de la conexión de dispositivos externos, diríjase al manual que viene con cada dispositivo. Los dispositivos externos compatibles son: receptores de HD, reproductores de DVD, VCR, sistemas de audio, dispositivos de almacenamiento USB, PC, dispositivos de juegos, etc.

⚠ NOTA

- La conexión de dispositivos externos puede variar entre distintos modelos.
- Conecte los dispositivos externos a la TV independientemente del orden de los puertos de la TV.
- Si graba un programa de televisión en una grabadora de DVD o VCR, asegúrese de conectar el cable de entrada de señal al TV a través de la grabadora de DVD o VCR. Para obtener más información sobre la grabación, consulte el manual proporcionado con el dispositivo conectado.
- Consulte el manual del equipo externo para conocer las instrucciones de funcionamiento.
- Si conecta un dispositivo de juegos al televisor, utilice el cable provisto con dicho dispositivo.
- En el modo PC, puede que se genere ruido asociado a la resolución, al patrón vertical, al contraste o a la luminosidad. Si se produce ruido, cambie la salida PC a otra resolución, cambie la frecuencia de actualización o ajuste la luminosidad y el contraste del menú **IMAGEN** hasta que la imagen se muestre más clara.
- En el modo de computadora, según la tarjeta gráfica, es posible que algunas configuraciones de resolución no funcionen correctamente.

Conexión de una antena

Conecte la TV a una toma de pared de antena con un cable RF (75 Ω)

- Utilice un divisor de señal para más de 2 TV.
- Si la calidad de la imagen es mala, instale un amplificador de señal para mejorarla.
- Si la calidad de la imagen es mala con la antena conectada, dirija la antena a la dirección correcta.
- No se suministran el cable de antena ni el convertidor.
- Códec compatible con Audio DTV (Según del país):
MPEG, Dolby Digital, Dolby Digital Plus, HE-AAC

Conexión a PC

Cuando conecte su computadora a la entrada HDMI, establezca la **Etiqueta de entrada** de la entrada HDMI como **PC**.

(Entradas) (Control remoto) → **Todas las Entradas** → **ICONO EDITAR** → **PC**

Otras conexiones

Conecte su TV a dispositivos externos. Para tener una mejor calidad de imagen y audio, conecte el dispositivo externo y el televisor con el cable HDMI tal como se muestra. Dependiendo del modelo, el cable puede ser proporcionado.

- Formato de audio compatible con HDMI :
Dolby Digital / Dolby Digital Plus (32 kHz, 44,1 kHz, 48 kHz),
DTS (44,1 kHz, 48 kHz), PCM (32 kHz, 44,1 kHz, 48 kHz, 96 kHz, 192 kHz) (Según el modelo)

Control remoto

(Es posible que no se proporcionen algunos botones y servicios según el modelo y la región.)

Las descripciones que figuran en este manual se basan en los botones del control remoto. Lea atentamente este manual y siga las instrucciones de uso.

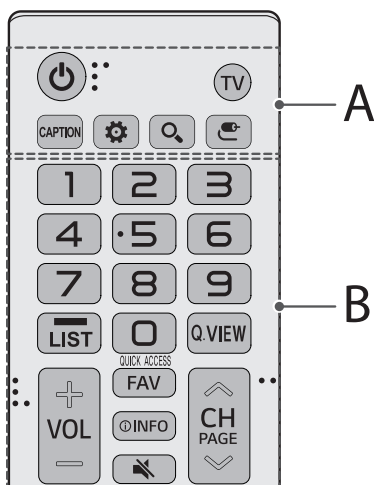
Para instalar las baterías, abra la tapa de las baterías, coloque otras (AAA 1,5 Vcc) y haga coincidir los extremos (+) y (-) con la etiqueta que se encuentra dentro del compartimiento. A continuación, cierre la tapa. Asegúrese de apuntar con control remoto al sensor de control remoto en el televisor.

⚠ PRECAUCIÓN

- No coloque baterías nuevas junto con las usadas, esto puede dañar el control remoto.
- El control remoto no se incluirá en todos los mercados.

Asegúrese de que el control remoto apunte hacia el sensor correspondiente del televisor.

* Para utilizar el botón, mantenga presionado durante más de tres segundos.

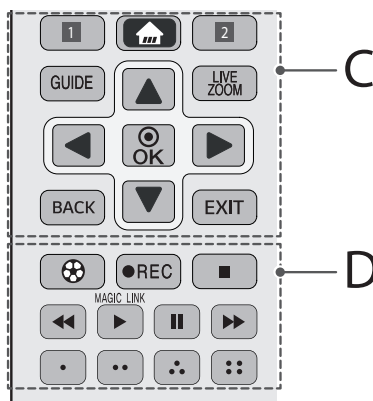


A

- ⏻ (Encendido)** Enciende o apaga el TV.
- TV** Seleccionar canal de TV, CATV y DTV.
- CAPTION** Activa o desactiva los subtítulos.
- ⚙ (Configuraciones rápidas)** Permite acceder a Configuraciones Rápidas.
- 🔍 (Búsqueda)** Muestra el modo de búsqueda.
- 📺 (Entradas)** Selecciona el modo de entrada.

B

- Botones numéricos** Ingresar los botones.
- (Guión)** Inserta un guión entre los números, por ejemplo, 2-1 y 2-2.
- LIST** Permite acceder a la lista de canales guardados.
- Q.VIEW** Permite regresar al programa visto anteriormente.
- QUICK ACCESS*** Puede utilizar la aplicación si selecciona el número editado mientras utiliza las aplicaciones o ve TV en vivo.
- + VOL —** Ajusta el nivel del volumen.
- FAV** Permite acceder a la lista de canales favoritos.
- Ⓜ INFO** Muestra información del programa actual.
- 🔇 (Silencio)** Silencia todos los sonidos.
- ^ CH v** Permite desplazarse por los canales guardados.
- ^ PAGE v** Permite ir a la pantalla anterior o siguiente.



C

- 1, 2 Botones para servicios de transmisión** Se conecta al servicio de transmisión de video.
- 🏠 (Inicio)** Permite acceder al menú Inicio.
- GUIDE** Muestra la guía de programas.
- LIVE ZOOM** Cuando expande el área seleccionada, puede verla en pantalla completa.
- Botones de navegación (arriba/abajo/derecha/izquierda)** Permiten desplazarse por los menús o las opciones.
- Ⓜ OK** Permite seleccionar menús u opciones y confirmar lo ingresado.
- BACK** Permite volver al nivel anterior.
- EXIT** Limpia la visualización en pantalla y vuelve al modo de TV.

D

 Optimiza la configuración de imagen y audio para deportes.

• **REC** Permite comenzar a grabar y muestra el menú de grabación. (Solo modelos compatibles para Time Machine^{ready})

MAGIC LINK* Proporciona contenido relacionado con el programa que está viendo actualmente.

 **(Botones de control)** Botones de control para contenido de medios.

 Permiten acceder a funciones especiales en algunos menús.

Mantenimiento

Limpieza del TV

Limpie el TV con regularidad para conservar el rendimiento óptimo y prolongar la vida útil del producto.

- En primer lugar, asegúrese de apagar la energía y desconectar el cable de alimentación y todos los demás cables.
- Cuando no utilice el TV durante mucho tiempo, desconecte el cable de alimentación de la toma de corriente para evitar posibles daños por descargas o sobrecargas de energía.

Pantalla, marco, gabinete y soporte

Para quitar el polvo o la suciedad leve, pase un paño seco, limpio y suave por la superficie.

Para eliminar suciedad de mayor importancia, limpie la superficie con un paño suave humedecido en agua limpia o un detergente suave diluido. Después, pase de inmediato un paño seco.

- No toque la pantalla. De lo contrario, podría dañar la pantalla o algunos de los píxeles que se usan para generar las imágenes.
- No ejerza presión, refríeque ni golpee la superficie con las uñas ni un objeto afilado, ya que puede rayar la pantalla y producir distorsiones en la imagen.
- No utilice sustancias químicas dado que pueden dañar el acabado de la pantalla y causar decoloración.
- No rocíe líquido sobre la superficie. Si entra agua al TV, puede ocasionar incendios, descargas eléctricas o mal funcionamiento.

Cable de alimentación


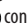

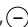
Quite con regularidad el polvo o la suciedad acumulados en el cable de alimentación.

Cómo evitar el efecto de “degradación de la imagen por sobreexposición” o “quemadura de pantalla” del TV

- Si se muestra una imagen fija en la pantalla del TV durante un período prolongado, esta quedará impresa y se convertirá en una distorsión permanente de la pantalla. Este desperfecto se conoce como “degradación de la imagen por sobreexposición” o “quemadura de pantalla” y no está cubierto por la garantía.
- Si la relación de aspecto del TV se establece durante mucho tiempo en 4:3 se puede producir una degradación de imagen en las zonas de bandas.
- Evite emitir imágenes fijas en la pantalla del TV durante períodos prolongados (dos horas o más para televisores LCD) para impedir la degradación de la imagen.

Solución de problemas

No se puede controlar el TV con el control remoto.

- Compruebe si puso cualquier cosa sobre el receptor, como por ejemplo cinta adhesiva.
- Compruebe que no haya ningún obstáculo entre el producto y el control remoto.
- Revise si las baterías siguen funcionando y están instaladas como corresponde ( con ,  con ).

No se muestra ninguna imagen ni se emite sonido.

- Compruebe si el producto está encendido.
- Compruebe si el cable de alimentación está conectado a la toma de la pared.
- Conecte otros productos para comprobar si hay un problema con la toma de la pared.

La TV se apaga repentinamente.

- Compruebe los ajustes de control de alimentación. Puede que se haya cortado el suministro eléctrico.
- Compruebe si la función **Temporizador** / **Temporizador de Apagado** está activada en la configuración de **Temporizadores**.
- Si no hay señal mientras el televisor está encendido, este se apagará automáticamente después de 15 minutos de inactividad.

Al conectar al PC (HDMI/DVI), aparecerá el mensaje “Sin señal” o “Formato no válido”.

- Encienda y apague la TV con el mando a distancia.
- Vuelva a conectar el cable HDMI/DVI.
- Reinicie el PC con la TV encendida.

Especificaciones

Las especificaciones mencionadas anteriormente se pueden cambiar sin previo aviso debido a las actualizaciones de las funciones de los productos.

ESPAÑOL

| Modelos | Dimensiones (Ancho x Altura x Profundidad) (mm) | | Peso (kg) | | Consumo de energía (Predeterminado) | Consumo de energía |
|----------------|---|----------------------|-----------|----------|-------------------------------------|--------------------|
| | Con base | Sin base | Con base | Sin base | | |
| 24MT49S | 556 x 387,3 x 146,3 | 556 x 345,2 x 53,1 | 3,4 | 3,2 | 26 W | 19 V --- 2,0 A |
| 28MT49S | 641,5 x 435,5 x 186,1 | 641,5 x 396,3 x 57,5 | 4,7 | 4,5 | 30 W | 19 V --- 2,0 A |

Módulo inalámbrico LG (LGSWFAC71) Especificación

Inalámbrico LAN (IEEE 802.11a/b/g/n/ac)

| Rango de frecuencias | Potencia de salida (máxima) |
|----------------------|-----------------------------|
| 2 400 a 2 483,5 MHz | 15 dBm |
| 5 150 a 5 725 MHz | 14,5 dBm |
| 5 725 a 5 850 MHz | 14,5 dBm |

- Debido a que las bandas de canales pueden variar según el país, el usuario no puede cambiar o ajustar la frecuencia operativa. Este producto está configurado para la tabla de frecuencias regional.
- Para que el usuario tenga en cuenta, este dispositivo solo se debe instalar y utilizar a una distancia mínima de 20 cm entre el dispositivo y el cuerpo.
- FCC ID: BEJLGSWFAC71 / IC: 2703H-LGSWFAC71

| | |
|---------------------------|---|
| Adaptador de CA-CC | Fabricante : Honor Modelo : ADS-45FSN-19 19040GPG |
| | Entrada : AC 100 – 240 V ~ 50/60 Hz Salida : DC 19 V --- 2,1 A |

| | | |
|------------------------------|--------------------------------------|----------------|
| Condición de ambiente | Temperatura de funcionamiento | 0 °C a 40 °C |
| | Humedad de funcionamiento | Menos de 80 % |
| | Temperatura de almacenamiento | -20 °C a 60 °C |
| | Humedad de almacenamiento | Menos de 85 % |

| | Digital TV | Análogo TV |
|--|---|----------------------|
| Sistema de televisión | SBTVD | NTSC / PAL-M / PAL-N |
| Cobertura de programas | VHF 2 ~ 13, UHF 14 ~ 69, DTV 2 ~ 69, CATV 1 ~ 135 | |
| Impedancia de la antena externa | 75 Ω | |







ADVERTENCIA!

Nunca coloque una televisión en un lugar inestable. Se puede caer y provocar lesiones graves o la muerte. Puede evitar muchas lesiones, especialmente en niños, con tan solo tomar simples precauciones, como:

- Usar los gabinetes o soportes recomendados por el fabricante de la televisión.
- Apoyar la televisión solamente sobre muebles que soporten su peso.
- Asegurarse de que la televisión no quede colgando al borde del mueble.
- No colocar la televisión sobre un mueble alto (por ejemplo, despensas o estantes) sin anclar tanto el televisor como el mueble a un soporte adecuado.
- No colocar telas u otros materiales debajo de la televisión cuando se apoya sobre el mueble.
- Enseñar a los niños los peligros de escalar el mueble para alcanzar la televisión o sus controles.

Si va a conservar su televisión y reubicarla, debe tener en cuenta las mismas consideraciones anteriores.

Símbolos

| | |
|---|--|
|  | Se refiere a la corriente alterna (ca). |
|  | Se refiere a la corriente continua (cc). |
|  | Se refiere a los equipos clase II. |
|  | Se refiere al modo de espera. |
|  | Se refiere a "ENCENDIDO" (alimentación). |
|  | Se refiere a voltaje peligroso. |



Asegúrese de leer la información de seguridad y referencias antes de usar el producto. Conserve el manual del usuario en un lugar accesible para consultas posteriores. Tenga en cuenta que la etiqueta adherida al producto proporciona información de soporte técnico.

MODELO _____

SERIE _____