



Εγχειρίδιο χρήστη

LG UltraGear™

Gaming Monitor

(ΟΘΟΝΗ LED*)

* Οι οθόνες LED της LG είναι οθόνες LCD με φωτισμό LED.

Πριν θέσετε σε λειτουργία τη συσκευή, διαβάστε προσεκτικά το παρόν εγχειρίδιο και φυλάξτε το σε ασφαλές μέρος για μελλοντική αναφορά.

32GP850

www.lg.com

Πνευματικά δικαιώματα © 2021 LG Electronics Inc. Με την επιφύλαξη παντός δικαιώματος.

Π'ΙΝΑΚΑΣ ΠΕΡΙΕΧΟΜ'ΕΝΩΝ

ΑΔΕΙΑ ΧΡΗΣΗΣ	2
ΠΛΗΡΟΦΟΡΙΕΣ ΣΗΜΕΙΩΣΗΣ ΓΙΑ ΤΟ ΛΟΓΙΣΜΙΚΟ ΑΝΟΙΚΤΟΥ ΚΩΔΙΚΑ.....	3
ΣΥΝΑΡΜΟΛΟΓΗΣΗ ΚΑΙ ΠΡΟΕΤΟΙΜΑΣΙΑ	3
ΧΡΗΣΗ ΤΗΣ ΟΘΟΝΗΣ.....	13
ΡΥΘΜΙΣΕΙΣ ΧΡΗΣΤΗ	15
ΑΝΤΙΜΕΤΩΠΙΣΗ ΠΡΟΒΛΗΜΑΤΩΝ	22
ΠΡΟΔΙΑΓΡΑΦΕΣ ΠΡΟΪΟΝΤΟΣ.....	25

ΑΔΕΙΑ ΧΡΗΣΗΣ

Κάθε μοντέλο έχει διαφορετική άδεια χρήσης. Για περισσότερες πληροφορίες σχετικά με την άδεια χρήσης, επισκεφθείτε τη διεύθυνση www.lg.com.



Οι όροι HDMI και HDMI High-Definition Multimedia Interface, καθώς και το λογότυπο HDMI είναι εμπορικά σήματα ή σήματα κατατεθέντα της HDMI Licensing Administrator, Inc. στις Ηνωμένες Πολιτείες και σε άλλες χώρες.



The SuperSpeed USB Trident logo is a registered trademark of USB Implementers Forum, Inc.

ΠΛΗΡΟΦΟΡΪΕΣ ΣΗΜΕΪΩΣΗΣ ΓΙΑ ΤΟ ΛΟΓΙΣΜΙΚΌ ΑΝΟΙΚΤΌΎ ΚΏΔΙΚΑ

Για τη λήψη του πηγαίου κώδικα που διέπεται από τις άδειες χρήσης GPL, LGPL, MPL και άλλες άδειες χρήσης ανοιχτού κώδικα, ο οποίος περιλαμβάνεται στο προϊόν, επισκεφτείτε τη διεύθυνση <http://opensource.lge.com>. Εκτός από τον πηγαίο κώδικα, διατίθενται προς λήψη όλοι οι αναφερόμενοι όροι αδειών χρήσης, οι αποποιήσεις εγγυήσεων και οι σημειώσεις πνευματικών δικαιωμάτων. Η LG Electronics θα σας παρέχει επίσης τον κώδικα ανοιχτής πηγής σε μορφή CD-ROM έναντι χρέωσης που θα καλύπτει τα έξοδα της διανομής (όπως το κόστος των πολυμέσων, της αποστολής και της διαχείρισης), κατόπιν αιτήματος μέσω email στη διεύθυνση opensource@lge.com. Η προσφορά ισχύει για περίοδο τριών ετών από την τελευταία μας αποστολή αυτού του προϊόντος. Η προσφορά ισχύει για όλους τους παραλήπτες αυτής της πληροφορίας.

ΣΥΝΑΡΜΟΛΟΓΗΣΗ ΚΑΙ ΠΡΟΕΤΟΙΜΑΣΙΑ

ΠΡΟΣΟΧΗ

- Για την καλύτερη προστασία και απόδοση του προϊόντος, να χρησιμοποιείτε πάντα γνήσια LG εξαρτήματα.
- Η εγγύηση του προϊόντος δεν καλύπτει ούτε ζημιές ούτε τραυματισμούς που οφείλονται στη χρήση μη εγκεκριμένων εξαρτημάτων.
- Συνιστάται η χρήση των παρεχόμενων εξαρτημάτων.
- Οι εικόνες σε αυτό το εγχειρίδιο παρουσιάζουν τυπικές διαδικασίες, επομένως ενδέχεται να διαφέρουν από το πραγματικό προϊόν.
- Κατά τη συναρμολόγηση του προϊόντος, μην εφαρμόζετε ξένες ουσίες (έλαια, λιπαντικά, κ.λπ.) στα εξαρτήματα βιδών. (Εάν το κάνετε, μπορεί να προκαλέσετε ζημιά στο προϊόν.)
- Μην σφίγγετε υπερβολικά τις βίδες, καθώς μπορεί να προκαλέσετε ζημιά στην οθόνη. Η εγγύηση του προϊόντος δεν καλύπτει τέτοιες ζημιές.
- Μην μεταφέρετε την οθόνη ανάποδα, κρατώντας την μόνο από τη βάση. Υπάρχει κίνδυνος το μόνιτορ να πέσει από τη βάση και να τραυματιστείτε.
- Όταν σηκώνετε ή μετακινείτε το προϊόν, μην αγγίζετε την οθόνη. Η δύναμη που ασκείται μπορεί να προκαλέσει ζημιά στο μόνιτορ.
- Για κυματιστό φινίρισμα, σε αντίθεση με τη γενική μέθοδο βαφής, εφαρμόζεται σε πρόσθετο γκλίτερ υλικό σε καθαρή ύλη. Χωρίς προβλήματα ξεφλούδισματος, έχει καλή ανθεκτικότητα. Να χρησιμοποιείται με απόλυτη ασφάλεια, επειδή δεν υπάρχει κανένα πρόβλημα στη χρήση του προϊόντος.

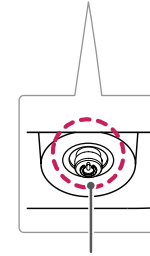
! ΣΗΜΕΙΩΣΗ

- Τα εξαρτήματα ενδέχεται να διαφέρουν σε σχέση με το εγχειρίδιο.
- Όλες οι πληροφορίες και οι προδιαγραφές προϊόντος που περιέχονται στο εγχειρίδιο μπορεί να αλλάξουν χωρίς προειδοποίηση, με σκοπό τη βελτίωση της απόδοσης του προϊόντος.
- Για να αγοράσετε προαιρετικά εξαρτήματα, επισκεφθείτε ένα (συμβατικό ή διαδικτυακό) κατάστημα ηλεκτρονικών ειδών ή επικοινωνήστε με το κατάστημα λιανικής πώλησης από όπου αγοράσατε το προϊόν.
- Το καλώδιο τροφοδοσίας ενδέχεται να διαφέρει ανάλογα με την περιοχή.

Υποστηριζόμενα προγράμματα οδήγησης και λογισμικό

Μπορείτε να κατεβάσετε και να εγκαταστήσετε την πιο πρόσφατη έκδοση από τη διαδικτυακή τοποθεσία της LGΕ (www.lg.com).

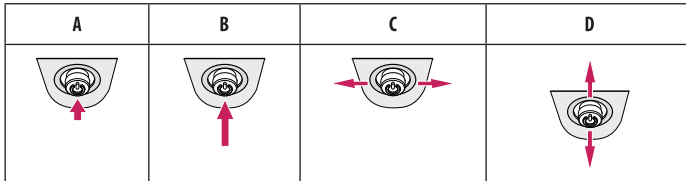
- Πρόγραμμα οδήγησης της οθόνης / OnScreen Control

Περιγραφή προϊόντος και κουμπιών**Κουμπι joystick**

Χρήση του κουμπιού joystick

Μπορείτε να ελέγξετε εύκολα τις λειτουργίες της οθόνης πατώντας το κουμπί joystick ή μετακινώντας το αριστερά/δεξιά/επάνω/κάτω με το δάχτυλό σας.

Βασικές λειτουργίες



A (Ενεργοποίηση): Πατήστε μία φορά το κουμπί joystick με το δάχτυλό σας για να ενεργοποιήσετε την οθόνη.

B (Απενεργοποίηση): Πατήστε μία φορά το κουμπί joystick με το δάχτυλό σας για περισσότερα από 5 δευτερόλεπτα για να απενεργοποιήσετε την οθόνη.

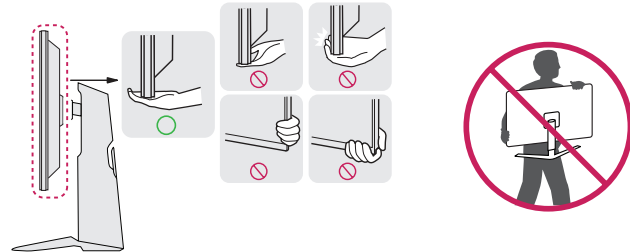
C (Έλεγχος έντασης): Μπορείτε να ελέγξετε την ένταση ήχου μετακινώντας το κουμπί joystick αριστερά ή δεξιά.

D (Έλεγχος φωτεινότητας οθόνης): Μπορείτε να ελέγξετε τη φωτεινότητα της οθόνης μετακινώντας το κουμπί joystick επάνω/κάτω.

Μετακίνηση και σήκωμα του μόνιτορ

Όταν μετακινείτε ή σηκώνετε το μόνιτορ, ακολουθήστε αυτές τις οδηγίες, για να μην προξενήσετε γρατσουνιές ή ζημιές. Έτσι θα μπορείτε να το μεταφέρετε με ασφάλεια, ανεξάρτητα από το σχήμα ή το μέγεθός του.

- Πριν να μετακινήσετε την οθόνη, καλύτερα να την τοποθετήσετε στην αρχική συσκευασία της.
- Πριν να μετακινήσετε ή να σηκώσετε την οθόνη, αποσυνδέστε το καλώδιο τροφοδοσίας και όλα τα άλλα καλώδια.
- Κρατήστε σταθερά το κάτω και το πλαϊνό μέρος του πλαισίου της οθόνης. Μην κρατάτε την οθόνη από το πλαίσιο της.
- Να κρατάτε την οθόνη προς την αντίθετη κατεύθυνση, για να μην γρατσουνιστεί.
- Αποφύγετε τους κραδασμούς και τις ισχυρές δονήσεις κατά τη μεταφορά της οθόνης.
- Όταν μετακινείτε το μόνιτορ, φροντίστε να είναι σε όρθια θέση. Ποτέ να μην το γέρνετε οριζόντια ή πλάγια.

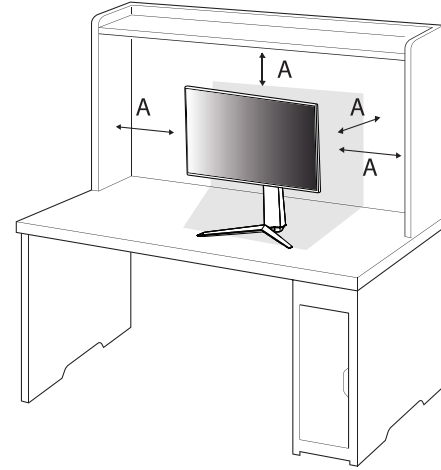


⚠ ΠΡΟΣΟΧΗ

- Προσπαθήστε να μην αγγίζετε το μόνιτορ.
 - Υπάρχει κίνδυνος ζημιάς είτε στην οθόνη είτε σε ορισμένα pixel που χρησιμοποιούνται για τη δημιουργία εικόνων.
- Αν χρησιμοποιείτε το πάνελ της οθόνης χωρίς τη βάση στήριξης, το κουμπί joystick μπορεί να προκαλέσει αστάθεια και πτώση της οθόνης, οδηγώντας σε ζημιά στην οθόνη ή τραυματισμό. Επιπλέον, μπορεί να προκληθεί δυσλειτουργία του joystick.

Επιτραπέζια τοποθέτηση

- Σηκώστε το μόνιτορ και τοποθετήστε το σε όρθια θέση επάνω σε ένα τραπέζι. Τοποθετήστε τη τουλάχιστον 100 χιλ. από τον τοίχο, ώστε να αερίζεται επαρκώς.



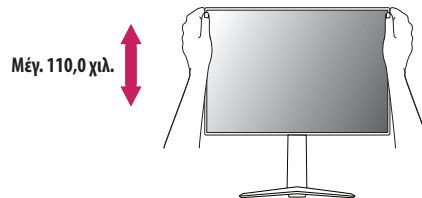
A: 100 χιλ.

ΠΡΟΣΟΧΗ

- Προτού μετακινήσετε ή εγκαταστήσετε την οθόνη, αποσυνδέστε το καλώδιο τροφοδοσίας. Υπάρχει κίνδυνος ηλεκτροπληξίας.
- Βεβαιωθείτε ότι χρησιμοποιείτε το καλώδιο τροφοδοσίας που παρέχεται στη συσκευασία του προϊόντος και συνδέστε το σε μια γειωμένη πρίζα.
- Αν χρειάζεστε άλλο καλώδιο τροφοδοσίας, επικοινωνήστε με τον τοπικό αντιπρόσωπο ή το πλησιέστερο κατάστημα πώλησης.

Διαμόρφωση του ύψους της βάσης

- 1 Τοποθετήστε το μόνιτορ πάντα συνδεδεμένο με τη βάση στήριξης σε όρθια θέση.
- 2 Όταν χειρίζεστε την οθόνη, φροντίστε να την κρατάτε και με τα δύο χέρια.



ΠΡΕΙΔΟΠΟΙΗΣΗ

- Για να αποφύγετε τους τραυματισμούς στα δάχτυλά σας, μην τοποθετείτε το χέρι σας στο σώμα της βάσης όταν ρυθμίζετε το ύψος της οθόνης.

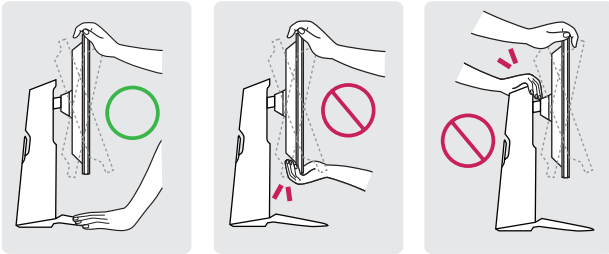
Ρύθμιση της γωνίας

- 1 Τοποθετήστε το μόνιτορ πάντα συνδεδεμένο με τη βάση στήριξης σε όρθια θέση.
- 2 Ρυθμίστε τη γωνία της οθόνης.

Μπορείτε να ρυθμίσετε τη γωνία της οθόνης προς τα μπροστά ή προς τα πίσω, με κλίση από -5° έως 15° , ώστε να είναι πιο άνετη η παρακολούθηση.

⚠ ΠΡΟΕΙΔΟΠΟΙΗΣΗ

- Για να αποφύγετε τραυματισμούς των δαχτύλων κατά την προσαρμογή της οθόνης, μην κρατάτε το κάτω μέρος του πλαισίου της οθόνης με τον τρόπο που απεικονίζεται παρακάτω.
- Μην αγγίζετε και μην πιέζετε την οθόνη όταν ρυθμίζετε τη γωνία της.

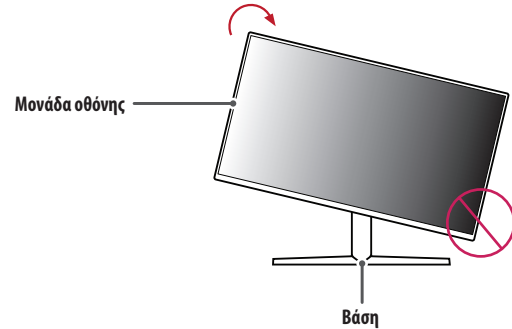


Λειτουργία περιστροφής

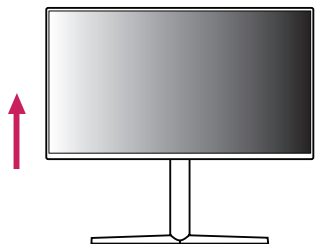
Η λειτουργία περιστροφής επιτρέπει τη δεξιόστροφη περιστροφή της οθόνης κατά 90° .

⚠ ΠΡΟΕΙΔΟΠΟΙΗΣΗ

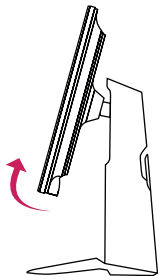
- Όταν χρησιμοποιείτε την λειτουργία περιστροφής, μην περιστρέφετε την οθόνη υπερβολικά γρήγορα ή με εφαρμόζοντας μεγάλη δύναμη.
 - Η κεφαλή μπορεί να έρθει σε επαφή με τη βάση στήριξης και να τη γρατσουνίσει.
 - Προσέξτε να μην τραυματίσετε τα δάχτυλά σας ανάμεσα στην κεφαλή και τη βάση.



- 1 Ανεβάστε το μόνιτορ μέχρι το μέγιστο ύψος.



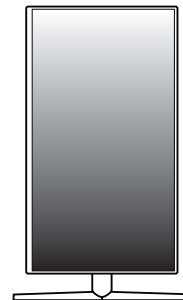
- 2 Ρυθμίστε τη γωνία του μόνιτορ προς την κατεύθυνση του βέλους, όπως φαίνεται στην εικόνα.



- 3 Περιτρέψτε το μόνιτορ δεξιόστροφα, όπως φαίνεται στην εικόνα.



- 4 Ολοκληρώστε την εγκατάσταση με την περιστροφή του μόνιτορ κατά 90°, όπως φαίνεται στην εικόνα.



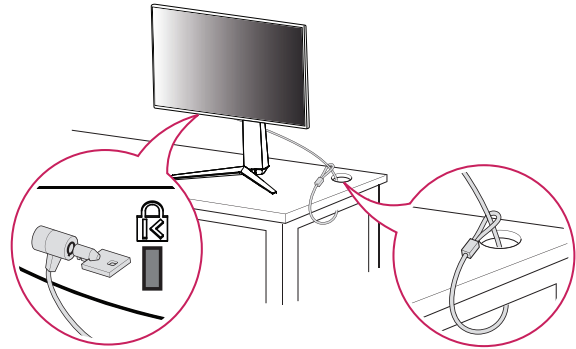
! ΣΗΜΕΙΩΣΗ

- Δεν υποστηρίζεται η λειτουργία Αυτόματης περιστροφής της οθόνης.
- Μπορείτε να περιστρέψετε εύκολα την οθόνη χρησιμοποιώντας το πλήκτρο συντόμευσης περιστροφής της οθόνης που παρέχεται με το λειτουργικό σύστημα των Windows. Λάβετε υπόψη ότι ορισμένες εκδόσεις των Windows και μερικά προγράμματα οδήγησης καρτών γραφικών ενδέχεται να χρησιμοποιούν διαφορετικές ρυθμίσεις για το πλήκτρο περιστροφής της οθόνης ή ενδέχεται να μην υποστηρίζουν καθόλου το πλήκτρο περιστροφής.

Χρήση της κλειδαριάς Kensington

Για περισσότερες πληροφορίες σχετικά με την εγκατάσταση και τη χρήση, ανατρέξτε στο εγχειρίδιο χρήστη της κλειδαριάς Kensington ή επισκεφτείτε τον ιστότοπο στη διεύθυνση <http://www.kensington.com>.

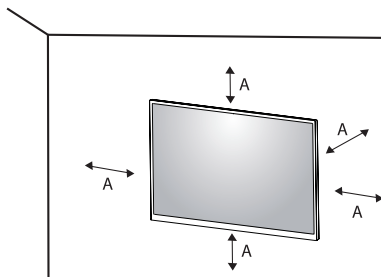
Συνδέστε την οθόνη με ένα τραπέζι, με το καλώδιο του συστήματος ασφαλείας Kensington.

**! ΣΗΜΕΙΩΣΗ**

- Το σύστημα ασφαλείας Kensington είναι προαιρετικό. Μπορείτε να αγοράσετε προαιρετικά εξαρτήματα από τα περισσότερα καταστήματα πώλησης ηλεκτρονικών ειδών.

Επιτοίχια τοποθέτηση

Αυτό το μόνιτορ πληροί τις προδιαγραφές για την τυπική βάση επιτοίχιας στήριξης ή άλλες συμβατές συσκευές. Τοποθετήστε την οθόνη σε απόσταση τουλάχιστον 100 χιλ. από τον τοίχο και αφήστε ελεύθερο χώρο τουλάχιστον 100 χιλ. σε κάθε πλευρά της, ώστε να αεριζείται επαρκώς. Το τοπικό κατάστημα πώλησης μπορεί να σας δώσει λεπτομερείς οδηγίες σχετικά με την εγκατάσταση. Εναλλακτικά, αν θέλετε να εγκαταστήσετε και να ρυθμίσετε τον επικλινή βραχίονα επιτοίχιας στήριξης σε τοίχο, ανατρέξτε στο εγχειρίδιο.

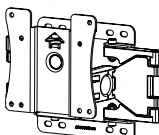


A: 100 χιλ.

Εγκατάσταση της βάσης επιτοίχιας στήριξης

Για να τοποθετήσετε την οθόνη σε τοίχο, προσθέστε ένα βραχίονα επιτοίχιας στήριξης (προαιρετικά) στο πίσω μέρος της οθόνης.

Βεβαιωθείτε ότι ο βραχίονας επιτοίχιας στήριξης είναι καλά στερεωμένος στην οθόνη και στον τοίχο.

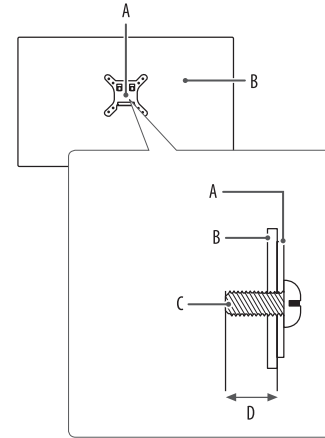
Τοποθέτηση στον τοίχο (χιλ.)	100 x 100
Κανονική βίδα	M4 x L10
Αριθμός βιδών	4
Βάση επιτοίχιας στήριξης (προαιρετική)	LSW149 

! ΣΗΜΕΙΩΣΗ

- Χρησιμοποιήστε βίδες που συμμορφώνονται με το πρότυπο VESA.
- Το kit επιτοίχιας στήριξης περιλαμβάνει οδηγίες εγκατάστασης και όλα τα απαραίτητα εξαρτήματα.
- Ο βραχίονας επιτοίχιας στήριξης είναι προαιρετικός. Μπορείτε να αγοράσετε προαιρετικά εξαρτήματα από τον τοπικό αντιπρόσωπο.
- Το μήκος της βίδας ίσως διαφέρει για κάθε βραχίονα επιτοίχιας στήριξης. Αν χρησιμοποιήσετε μακρύτερες βίδες από τις κανονικές, ενδέχεται να προκληθεί ζημιά στο εσωτερικό του προϊόντος.
- Για περισσότερες πληροφορίες, ανατρέξτε στο εγχειρίδιο χρήσης του βραχίονα επιτοίχιας στήριξης.
- Μην ασκείτε υπερβολική πίεση κατά την τοποθέτηση της βάσης επιτοίχιας στήριξης, καθώς μπορεί να προκληθεί ζημιά στην οθόνη.
- Πρωτού εγκαταστήσετε την οθόνη σε βάση επιτοίχιας στήριξης, αφαιρέστε τη βάση εκτελώντας αντίστροφα τα βήματα τοποθέτησης.

⚠ ΠΡΟΣΟΧΗ

- Προτού μετακινήσετε ή εγκαταστήσετε την οθόνη, αποσυνδέστε το καλώδιο τροφοδοσίας, ώστε να αποφύγετε ενδεχόμενη ηλεκτροπληξία.
- Αν εγκαταστήσετε το μόνιτορ στην οροφή ή σε επικλινή τοίχο, υπάρχει κίνδυνος να πέσει και να προκαλέσει τραυματισμό. Χρησιμοποιήστε εγκεκριμένη επιτοίχια βάση στήριξης της LG και επικοινωνήστε με τον τοπικό αντιπρόσωπο ή με εξειδικευμένο προσωπικό.
- Για να αποτρέψετε το ενδεχόμενο τραυματισμού, η συσκευή πρέπει να έχει στερεωθεί καλά στον τοίχο σύμφωνα με τις οδηγίες εγκατάστασης.
- Μην σφίγγετε υπερβολικά τις βίδες, καθώς μπορεί να προκαλέσετε ζημιά στην οθόνη. Η εγγύηση του προϊόντος δεν καλύπτει τέτοιες ζημιές.
- Χρησιμοποιήστε βραχίονα επιτοίχιας στήριξης και βίδες που συμμορφώνονται με το πρότυπο VESA. Η εγγύηση του προϊόντος δεν καλύπτει ζημιές που οφείλονται στη χρήση (ή στην εσφαλμένη χρήση) ακατάλληλων εξαρτημάτων.
- Από το πίσω μέρος του μόνιτορ, το μήκος κάθε βίδας που έχετε τοποθετήσει πρέπει να είναι 8 χιλ. ή λιγότερο.



A: Βάση επιτοίχιας στήριξης

B: Πίσω μέρος του μόνιτορ

C: Κανονική βίδα

D: Μέγ. 8 χιλ.

ΧΡΗΣΗ ΤΗΣ ΘΘΏΝΗΣ

- Οι εικόνες σε αυτό το εγχειρίδιο ενδέχεται να διαφέρουν από το πραγματικό προϊόν.

Πατήστε το κουμπί joystick, μεταβείτε στην επιλογή [Ρυθμίσεις] > [Εισαγωγή] και επιλέξτε την επιθυμητή επιλογή εισόδου.

ΠΡΟΣΟΧΗ

- Εάν χρησιμοποιείτε γενικά καλώδια που δεν είναι πιστοποιημένα από την LG, η εικόνα ενδέχεται να μην εμφανίζεται ή μπορεί να εμφανιστεί θόρυβος εικόνας.
- Μην ασκείτε πίεση στην οθόνη για μεγάλο χρονικό διάστημα. Ενδέχεται να παραμορφωθεί η εικόνα.
- Μην προβάλλετε στατική εικόνα στην οθόνη για μεγάλο χρονικό διάστημα. Ενδέχεται να αποτυπωθεί μόνιμα η εικόνα. Χρησιμοποιήστε προφύλαξη οθόνης υπολογιστή.
- Όταν συνδέετε το καλώδιο ρεύματος σε πρίζα, χρησιμοποιήστε γειωμένο πολύπριζο (με πρίζες 3 οπών) ή γειωμένη πρίζα.
- Αν ενεργοποιήσετε την οθόνη σε χώρο με χαμηλή θερμοκρασία, ενδέχεται να τρεμοπαίξει. Αυτό είναι φυσιολογικό.
- Μερικές φορές μπορεί να εμφανιστούν στην οθόνη κάποιες κόκκινες, πράσινες ή μπλε κουκκίδες. Αυτό είναι φυσιολογικό.

Σύνδεση σε υπολογιστή

- Η οθόνη αυτή υποστηρίζει τη λειτουργία Plug and Play*.

* Plug and Play: Η δυνατότητα που σας επιτρέπει να προσθέσετε μια συσκευή στον υπολογιστή σας, χωρίς να ρυθμίσετε ξανά τις παραμέτρους ή να εγκαταστήσετε προγράμματα οδήγησης.

Σύνδεση HDMI

Μεταδίδει τα ψηφιακά σήματα εικόνας και ήχου από τον υπολογιστή στο μόνιτορ.

ΠΡΟΣΟΧΗ

- Η χρήση καλωδίου DVI σε HDMI / DP (DisplayPort) σε HDMI ενδέχεται να προκαλέσει προβλήματα συμβατότητας.
- Χρησιμοποιήστε πιστοποιημένο καλώδιο που φέρει το λογότυπο HDMI. Αν δεν χρησιμοποιήσετε πιστοποιημένο καλώδιο HDMI, η οθόνη ενδέχεται να μην προβάλλει εικόνα ή μπορεί να προκύψει σφάλμα σύνδεσης.
- Συνιστώμενοι τύποι καλωδίου HDMI
 - Καλώδιο HDMI®/™ υψηλής ταχύτητας
 - Καλώδιο HDMI®/™ υψηλής ταχύτητας με Ethernet

Σύνδεση DisplayPort

Μεταδίδει τα ψηφιακά σήματα εικόνας και ήχου από τον υπολογιστή στο μόνιτορ.

! ΣΗΜΕΙΩΣΗ

- Ενδέχεται να μην υπάρχει έξοδος εικόνας ή ήχου ανάλογα με την έκδοση DP (DisplayPort) του υπολογιστή σας.
- Φροντίστε να χρησιμοποιήσετε το παρεχόμενο καλώδιο DisplayPort του προϊόντος. Διαφορετικά, μπορεί να προκληθεί δυσλειτουργία της συσκευής.
- Αν χρησιμοποιείτε κάρτα εξόδου γραφικών Mini DisplayPort, χρησιμοποιήστε ένα καλώδιο ή ένα φύλο Mini DP προς DP (Mini DisplayPort προς DisplayPort) που υποστηρίζει DisplayPort1.4. (Πωλείται χωριστά)

Σύνδεση σε συσκευές εικόνας και ήχου

Σύνδεση HDMI

Το HDMI μεταδίδει τα ψηφιακά σήματα εικόνας και ήχου από τη συσκευή AV στην οθόνη.

! ΣΗΜΕΙΩΣΗ

- Η χρήση καλωδίου DVI σε HDMI / DP (DisplayPort) σε HDMI ενδέχεται να προκαλέσει προβλήματα συμβατότητας.
- Χρησιμοποιήστε πιστοποιημένο καλώδιο που φέρει το λογότυπο HDMI. Αν δεν χρησιμοποιήσετε πιστοποιημένο καλώδιο HDMI, η οθόνη ενδέχεται να μην προβάλει εικόνα ή μπορεί να προκύψει ασφάλμα σύνδεσης.
- Συνιστώμενοι τύποι καλωδίου HDMI
 - Καλώδιο HDMI®/™ υψηλής ταχύτητας
 - Καλώδιο HDMI®/™ υψηλής ταχύτητας με Ethernet

Σύνδεση περιφερειακών

Σύνδεση συσκευής USB

Η θύρα USB στο προϊόν λειτουργεί ως διανομέας USB.

Για να χρησιμοποιήσετε το USB 3.0, συνδέστε στον υπολογιστή το καλώδιο USB 3.0 τύπου A-B, το οποίο συνοδεύει το προϊόν.

Από τον υπολογιστή, μπορείτε να ελέγχετε τις περιφερειακές συσκευές που είναι συνδεδεμένες στη θύρα USB IN.

! ΣΗΜΕΙΩΣΗ

- Πριν συνδέσετε το προϊόν για χρήση, συνιστάται να εγκαταστήσετε όλες τις ενημερώσεις των Windows ώστε να διατηρείτε το σύστημά σας ενημερωμένο.
- Οι περιφερειακές συσκευές πωλούνται ξεχωριστά.
- Στη θύρα USB, μπορείτε να συνδέσετε πληκτρολόγιο, ποντίκι ή συσκευή USB.

⚠ ΠΡΟΣΟΧΗ

- Προφυλάξτε κατά τη χρήση συσκευής USB.
 - Συσκευή USB που διαθέτει εγκατεστημένο πρόγραμμα αυτόματης αναγνώρισης ή ενσωματωμένο πρόγραμμα οδήγησης ενδέχεται να μην αναγνωρίζεται.
 - Ορισμένες συσκευές USB μπορεί να μην υποστηρίζονται ή να μην λειτουργούν σωστά.
 - Συνιστάται η χρήση διανομέα USB ή μονάδας σκληρού δίσκου με τροφοδοσία ρεύματος. (Εάν η τροφοδοσία ρεύματος δεν είναι επαρκής, η συσκευή USB ενδέχεται να μην αναγνωρίζεται σωστά.)

Σύνδεση ακουστικών

Συνδέστε περιφερειακές συσκευές στην οθόνη μέσω της θύρας ακουστικών.

! ΣΗΜΕΙΩΣΗ

- Οι περιφερειακές συσκευές πωλούνται ξεχωριστά.
- Οι λειτουργίες ακουστικών και ηχείων μπορεί να είναι περιορισμένες. Εξαρτάται από τις ρυθμίσεις ήχου τόσο του υπολογιστή όσο και της εξωτερικής συσκευής.
- Αν χρησιμοποιήσετε ακουστικά με γωνιακό βύσμα, ενδέχεται να αντιμετωπίσετε πρόβλημα με τη σύνδεση κάποιας άλλης εξωτερικής συσκευής στην οθόνη. Επομένως, συνιστάται η χρήση ακουστικών με ίσιο βύσμα.



Γωνιακό βύσμα



Ίσιο βύσμα
(Συνιστάται)

ΡΥΘΜΙΣΕΙΣ ΧΡΗΣΤΗ

! ΣΗΜΕΙΩΣΗ

- Η λειτουργία OSD (On Screen Display - Ρυθμίσεις επί της οθόνης) της οθόνης σας μπορεί να διαφέρει ελαφρώς από αυτό που εμφανίζεται στο εγχειρίδιο.

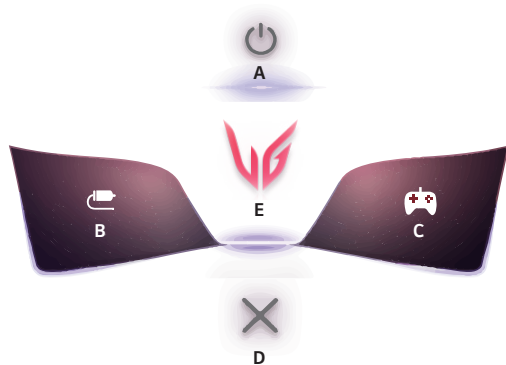
Ενεργοποίηση του βασικού μενού



Κουμπι joystick

- 1 Πατήστε το κουμπι joystick στο κάτω μέρος της οθόνης.
- 2 Μετακινήστε το joystick επάνω/κάτω και αριστερά/δεξιά για να ορίσετε τις επιλογές που θέλετε.
- 3 Πατήστε ξανά το κουμπι joystick για να κλείσετε το βασικό μενού.

Λειτουργίες βασικού μενού



Βασικό μενού	Περιγραφή
A: [Απενεργοποίηση]	Απενεργοποιεί την οθόνη.
B: [Εισαγωγή]	Επιλέγει τη λειτουργία εισαγωγής.
C: [Παιχνίδι Mode]	Ορίζει τη λειτουργία παιχνιδιού για τα παιχνίδια.
D: [Έξοδος]	Κλείνει το βασικό μενού.
E: [Ρυθμίσεις]	Διαμορφώνει τις ρυθμίσεις οθόνης.

Ρυθμίσεις μενού

- 1 Για να προβάλετε το μενού οθόνης, πατήστε το κουμπί joystick στο κάτω μέρος της οθόνης και μεταβείτε στις [Ρυθμίσεις].
- 2 Μετακινήστε το joystick επάνω/κάτω και αριστερά/δεξιά για να ορίσετε τις επιλογές που θέλετε.
- 3 Για να επιστρέψετε στο ανώτερο μενού ή να ρυθμίσετε άλλα στοιχεία μενού, μετακινήστε το joystick προς τη θέση ◀ ή πατήστε (⌂).
- 4 Αν θέλετε να κλείσετε το μενού οθόνης, μετακινήστε το joystick προς τη θέση ◀ μέχρι να κλείσει το μενού.



[Παιχνίδι Mode]



[Διαμόρφωση
Παιχνιδιού]



[Διαμόρφωση
εικόνας]



[Εισαγωγή]



[Γενικά]

[Παιχνίδι Mode]

[Ρυθμίσεις] > [Παιχνίδι Mode]

[Παιχνίδι Mode] με σήμα SDR (όχι HDR)

- [Παίχτης 1]/[Παίχτης 2]: Οι λειτουργίες εικόνας [Παίχτης 1] και [Παίχτης 2] σας επιτρέπουν να αποθηκεύσετε δύο προφίλ προσαρμοσμένων ρυθμίσεων εικόνας, οι οποίες συμπεριλαμβάνουν και επιλογές ρύθμισης παιχνιδιού.
- [FPS]: Αυτή η λειτουργία έχει βελτιστοποιηθεί για παιχνίδια FPS. Είναι κατάλληλη για πολύ σκοτεινά παιχνίδια FPS.
- [RTS]: Αυτή η λειτουργία έχει βελτιστοποιηθεί για παιχνίδια RTS.
- [Έντονο]: Βελτιστοποιεί την οθόνη για έντονα χρώματα.
- [Ανάγνωση]: Βελτιστοποιεί την οθόνη για ανάγνωση εγγράφων. Μπορείτε να αυξήσετε τη φωτεινότητα της οθόνης στο μενού της οθόνης OSD.
- [HDR Επίδραση]: Βελτιστοποιεί την οθόνη για περιεχόμενο με υψηλό δυναμικό εύρους.
- [sRGB]: Ένας τυπικός χώρος χρώματος RGB για την οθόνη και τον εκτυπωτή.

[Παιχνίδι Mode] με σήμα HDR

- [Παίχτης 1]/[Παίχτης 2]: Οι λειτουργίες εικόνας [Παίχτης 1] και [Παίχτης 2] σας επιτρέπουν να αποθηκεύσετε δύο προφίλ προσαρμοσμένων ρυθμίσεων εικόνας, οι οποίες συμπεριλαμβάνουν και επιλογές ρύθμισης παιχνιδιού.
- [FPS]: Αυτή η λειτουργία έχει βελτιστοποιηθεί για παιχνίδια FPS. Είναι κατάλληλη για πολύ σκοτεινά παιχνίδια FPS.
- [RTS]: Αυτή η λειτουργία έχει βελτιστοποιηθεί για παιχνίδια RTS.
- [Έντονο]: Βελτιστοποιεί την οθόνη για έντονα χρώματα.

! ΣΗΜΕΙΩΣΗ

- Ανάλογα με τις ρυθμίσεις του λειτουργικού συστήματος Windows 10, το περιεχόμενο HDR ενδέχεται να μην εμφανίζεται σωστά. Ελέγξτε τις ρυθμίσεις ενεργοποίησης/απενεργοποίησης HDR των Windows.
- Αν η λειτουργία HDR είναι ενεργοποιημένη, η ποιότητα των χαρακτήρων ή της εικόνας ενδέχεται να μην είναι καλή, ανάλογα με τη απόδοση της κάρτας γραφικών.
- Όταν είναι ενεργοποιημένη η λειτουργία HDR, ενδέχεται να τρεμοπαίζει η οθόνη ή να ακούγεται ένας ήχος τριξίματος κατά την αλλαγή πηγής εισόδου ή την ενεργοποίησης/απενεργοποίηση της οθόνης.
- Για πληροφορίες σχετικά με την υποστήριξη της λειτουργίας HDR από την οθόνη γραφικών και το παιχνίδι, επισκεφθείτε την τοποθεσία web των αντίστοιχων κατασκευαστών.

[Διαμόρφωση Παιχνιδιού]

[Ρυθμίσεις] > [Διαμόρφωση Παιχνιδιού]

- [Motion Blur Reduction]
 - [On]: Αυτή η λειτουργία ελαχιστοποιεί το θόλωμα της κίνησης σε βίντεο με γρήγορη κίνηση. Αυτή η λειτουργία είναι διαθέσιμη για την ακόλουθη κατακόρυφη συχνότητα.
 - » 120 Hz/ 144 Hz: HDMI
 - » 120 Hz/ 144 Hz/ 165 Hz: DisplayPort
 - [Off]: Απενεργοποιεί τη λειτουργία [Motion Blur Reduction].
- [Overclock]
 - [On]: Ρυθμίζει το Overclock σε υψηλότερο ρυθμό ανανέωσης από τις προδιαγραφές της οθόνης.
 - [Off]: Απενεργοποιεί τη λειτουργία Overclock.
- [Adaptive-Sync]/ [FreeSync Premium]: Παρέχει ομαλές και φυσικές εικόνες στο παιχνίδι. Ενδέχεται να τρεμοπαίζει η οθόνη ανά διαστήματα σε κάποιο παιχνίδι.
 - [Εκτεταμένο]: Ενεργοποίηση μεγαλύτερου εύρους συχνοτήτων της λειτουργίας [Adaptive-Sync]/ [FreeSync Premium] σε σύγκριση με τη βασική λειτουργία. Η οθόνη ενδέχεται να τρεμοπαίζει κατά τη διάρκεια παιχνιδιών.
 - [Βασικό]: Ενεργοποίηση του βασικού εύρους συχνοτήτων της λειτουργίας Adaptive-Sync/FreeSync Premium.
 - [Off]: Απενεργοποίηση λειτουργίας Adaptive-Sync/FreeSync Premium.
 - » Υποστηριζόμενη διασύνδεση: DisplayPort (Adaptive-Sync), HDMI (FreeSync Premium).
 - » Υποστηριζόμενη κάρτα γραφικών: Απαιτείται κάρτα γραφικών που να υποστηρίζει G-SYNC της NVIDIA ή FreeSync της AMD.
 - » Υποστηριζόμενη έκδοση: Βεβαιωθείτε ότι έχετε ενημερώσει την κάρτα γραφικών με το πιο πρόσφατο πρόγραμμα οδήγησης.
 - » Για περισσότερες πληροφορίες και απαιτήσεις, ανατρέξτε στην τοποθεσία web της NVIDIA (www.nvidia.com) και στην τοποθεσία web της AMD (www.amd.com).
- [Black Stabilizer]: Μπορείτε να ελέγχετε την αντίθεση του μαύρου για να έχετε καλύτερη ορατότητα στις σκοτεινές σκηνές. Μπορείτε να διακρίνετε εύκολα αντικείμενα σε σκοτεινές οθόνες παιχνιδιών.
- [Χρόνος Απόκρισης]: Ρυθμίζει το χρόνο απόκρισης για τις εμφανιζόμενες εικόνες, με βάση την ταχύτητα της οθόνης.
 - Σε κανονικό περιβάλλον, συνιστάται η χρήση της ρύθμισης [Γρήγορο].
 - Για ταχέως κινούμενες εικόνες, προτιμήστε τη ρύθμιση [Γρηγορότερο].
 - Αν επιλέξετε τη ρύθμιση [Γρηγορότερο], μπορεί να προκληθεί αποτύπωση ειδώλου.
 - [Γρηγορότερο]: Ρυθμίζει το Χρόνος Απόκρισης σε ταχύτερο.
 - [Γρήγορο]: Ρυθμίζει το Χρόνος Απόκρισης σε γρήγορο.
 - [Κανονική]: Ρυθμίζει το Χρόνος Απόκρισης σε κανονική.
 - [Off]: Απενεργοποιεί τη λειτουργία.
- [Crosshair]: Η λειτουργία Crosshair δημιουργεί έναν στόχο στο κέντρο της οθόνης για τα παιχνίδια First Person Shooter (FPS).
 - Οι χρήστες μπορούν να επιλέξουν το σταυρόνημα που ταιριάζει στο περιβάλλον του παιχνιδιού τους, μεταξύ τεσσάρων διαφορετικών σταυρονημάτων.
- [Μετρητής FPS]
 - [On]: Η ένδειξη εμφανίζεται στο επάνω αριστερό μέρος της οθόνης. Θα αντικατοπτρίζει τον πραγματικό ρυθμό καρέ που λαμβάνεται στην είσοδο.
 - [Off]: Δεν γίνεται χρήση της λειτουργίας Μετρητής FPS.
- [Επαναφορά παιχνιδιού]: Επαναφέρει το παιχνίδι στις προεπιλεγμένες ρυθμίσεις.

! ΣΗΜΕΙΩΣΗ

- [Motion Blur Reduction]
 - Για τη μείωση του θολώματος της κίνησης, η φωτεινότητα μειώνεται με έλεγχο του οπίσθιου φωτισμού.
 - Οι λειτουργίες [Motion Blur Reduction] και FreeSync δεν μπορούν να χρησιμοποιηθούν ταυτόχρονα.
 - Αυτή η λειτουργία είναι το παιχνίδι-βελτιστοποιηθεί.
 - Συνιστάται να απενεργοποιήσετε όταν δεν χρησιμοποιείτε τη λειτουργία τυχερών παιχνιδιών.
 - Κατά τη διάρκεια της λειτουργίας [Motion Blur Reduction] μπορεί να προκληθεί τρεμόπαιγμα της εικόνας.
- [Overclock]
 - Μετά την επανεκκίνηση της οθόνης, αλλάξτε τη ρύθμιση του μέγιστου ρυθμού ανανέωσης από τον πίνακα ελέγχου GPU.
 - Αν η οθόνη εμφανίζει προβλήματα, απενεργοποιήστε τη ρύθμιση [Overclock].
 - Αυτή η λειτουργία μπορεί να χρησιμοποιηθεί μόνο μέσω DisplayPort.
 - Τα χαρακτηριστικά/η απόδοση της λειτουργίας Overclock ενδέχεται να διαφέρουν ανάλογα με την κάρτα γραφικών ή το περιεχόμενο του παιχνιδιού.
 - Δεν παρέχουμε εγγυήσεις για την απόδοση της λειτουργίας και δεν ευθυνόμαστε για τυχόν παρενέργειες που μπορεί να προκύψουν από την ενεργοποίησή της.
- [Μετρητής FPS]
 - Οι λειτουργίες [Μετρητής FPS] και [Crosshair] δεν μπορούν να χρησιμοποιηθούν ταυτόχρονα.

[Διαμόρφωση εικόνας]

[Ρυθμίσεις] > [Διαμόρφωση εικόνας]

- [Φωτεινот.:] Ρυθμίζει τη φωτεινότητα της οθόνης.
- [Αντίθεση]: Ρυθμίζει την αντίθεση της οθόνης.
- [Ευκρίνεια]: Ρυθμίζει την ευκρίνεια της οθόνης.
- [Διόρθωση Γάμμα]
 - [Mode 1], [Mode 2], [Mode 3]: Όσο μεγαλύτερη είναι η τιμή γάμμα, τόσο πιο σκοτεινή γίνεται η εικόνα. Παρόμοια, όσο χαμηλότερη είναι η τιμή γάμμα, τόσο πιο φωτεινή γίνεται η εικόνα.
 - [Mode 4]: Αν δεν χρειάζεται να προσαρμόσετε τις ρυθμίσεις γάμμα, επιλέξτε [Mode 4].
- [Θερμ.Χρώμ]: Ορίστε τη δική σας θερμοκρασία χρώματος.
 - [Χρήστης]: Ο χρήστης μπορεί να προσαρμόσει το κόκκινο, το πράσινο και το μπλε χρώμα.
 - [Θερμό]: Δίνει κοκκινωπή απόχρωση στο χρώμα της οθόνης.
 - [Μέσο]: Ρυθμίζει το χρώμα της οθόνης σε τόνο μεταξύ του μπλε και του κόκκινου.
 - [Ψυχρό]: Δίνει μπλε απόχρωση στο χρώμα της οθόνης.
 - [Εγχειρίδιο]: Ο χρήστης μπορεί να ρυθμίσει λεπτομερώς τη θερμοκρασία χρώματος.

- [R/G/B]: Μπορείτε να προσαρμόσετε το χρώμα της εικόνας με βάση το κόκκινο, το πράσινο και το μπλε.
- [Εξί Χρωμ.]: Καλύπτει τις απαιτήσεις του χρήστη σε ό,τι αφορά τα χρώματα, καθώς προσαρμόζει τον τόνο και τον κορεσμό των έξι χρωμάτων (κόκκινο, πράσινο, μπλε, κυανό, ματζέντα, κίτρινο) και αποθηκεύει τις ρυθμίσεις.
 - Απόχρωση: Ρυθμίζει τον τόνο των χρωμάτων της οθόνης.
 - Κορεσμός: Ρυθμίζει τον κορεσμό των χρωμάτων της οθόνης. Όσο χαμηλότερη είναι η τιμή τόσο μειώνεται ο κορεσμός και τόσο πιο φωτεινά γίνονται τα χρώματα. Όσο μεγαλύτερη είναι η τιμή τόσο αυξάνεται ο κορεσμός και τόσο πιο σκούρα γίνονται τα χρώματα.
- [στάθμη μαύρου]: Ρυθμίζει το επίπεδο αντιστάθμισης (μόνο για HDMI).
Αντιστάθμιση: αναφορικά με το σήμα εικόνας, είναι το πιο σκούρο χρώμα που μπορεί να δείξει το μόνιτορ.
 - [Υψηλό]: Διατηρεί την τρέχουσα αναλογία αντίθεσης της οθόνης.
 - [Χαμηλό]: Μειώνει τη στάθμη μαύρου και αυξάνει τη στάθμη λευκού από την τρέχουσα αναλογία αντίθεσης της οθόνης.
- [DFC]
 - [On]: Ρυθμίζει αυτόματα τη φωτεινότητα ανάλογα με την οθόνη.
 - [Off]: Απενεργοποιεί τη λειτουργία DFC.
- [Επαναφορά Εικόνας]: Επαναφέρει τις προεπιλεγμένες ρυθμίσεις εικόνας και χρώματος.

[Εισαγωγή]

[Ρυθμίσεις] > [Εισαγωγή]

- [Λίστα εισόδων]: Επιλέγει τη λειτουργία εισόδου.
- [Αναλογί α απεικόνισης]: Ρυθμίζει την αναλογία της οθόνης.
- [Διακόπτης Auto Input]: Όταν η επιλογή [Διακόπτης Auto Input] έχει οριστεί σε [On], η οθόνη θα αλλάξει αυτόματα στη νέα είσοδο όταν συνδεθεί.

[Γενικά]

[Ρυθμίσεις] > [Γενικά]

- [Γλώσσα]: Ρυθμίζει τη γλώσσα που θέλετε για την οθόνη του μενού.
- [Κλειδί του χρήστη 1]/ [Κλειδί του χρήστη 2]: Μπορείτε να προσαρμόσετε το κύριο μενού, ώστε να έχετε εύκολη πρόσβαση στο μενού της προτίμησής σας. Οι ρυθμίσεις [Κλειδί του χρήστη 1] και [Κλειδί του χρήστη 2] εμφανίζονται στα αριστερά/δεξιά του κύριου μενού.
- [SMART ENERGY SAVING]: Εξοικονομήστε ενέργεια, χρησιμοποιώντας τον αλγόριθμο αντιστάθμισης φωτεινότητας.
 - [Υψηλό]: Εξοικονομεί ενέργεια μέσω της λειτουργίας [SMART ENERGY SAVING] υψηλής απόδοσης.
 - [Χαμηλό]: Εξοικονομεί ενέργεια μέσω της λειτουργίας [SMART ENERGY SAVING] χαμηλής απόδοσης.
 - [Off]: Απενεργοποιεί τη λειτουργία.
 - Τα στοιχεία εξοικονόμησης ενέργειας ενδέχεται να διαφέρουν ανάλογα με την οθόνη και τον προμηθευτή της οθόνης.
 - Αν ορίσετε την επιλογή [SMART ENERGY SAVING] ως [Υψηλό] ή [Χαμηλό], η φωτεινότητα της οθόνης αυξάνεται ή μειώνεται ανάλογα με την πηγή.
- [LED τροφοδοσίας]: Όταν ενεργοποιείται η λειτουργία LED τροφοδοσίας, λειτουργεί ως εξής:
 - Σε λειτουργία: Ανάβει
 - Λειτουργία αδράνειας (κατάσταση αναμονής): Αναβοσβήνει
 - Εκτός λειτουργίας: Σβηστό

- [Αυτόματη Αναμονή]: Αν δεν εκτελεστεί καμία ενέργεια στην οθόνη για συγκεκριμένο χρονικό διάστημα, η οθόνη θα μεταβεί αυτόματα σε κατάσταση αναμονής.
- [HDMI Compatibility Mode]: Η [HDMI Compatibility Mode] μπορεί να αναγνωρίσει τον εξοπλισμό παλαιού τύπου που δεν υποστηρίζει HDMI 2.0.
 - [On]: Ενεργοποιεί τη [HDMI Compatibility Mode].
 - [Off]: Απενεργοποιεί τη λειτουργία [HDMI Compatibility Mode].
- [Έκδοση DisplayPort]: Στην επιλογή Έκδοση DisplayPort, ορίστε την ίδια έκδοση με αυτή της συνδεδεμένης εξωτερικής συσκευής. Για να χρησιμοποιήσετε τη λειτουργία HDR, ορίστε την επιλογή σε [1.4].
- [Ήχος Energy.]: Αυτή η δυνατότητα σας επιτρέπει να ορίσετε τον ήχο που θα αναπαράγεται από τον βομβητή όταν ενεργοποιείται η οθόνη.
- [OSD Κλειδίωμα]: Αυτή η δυνατότητα απενεργοποιεί τη διαμόρφωση και την προσαρμογή των μενού. Απενεργοποιούνται όλες οι λειτουργίες εκτός από τις εξής [Φωτεινιστ.], [Αντίθεση] στο μενού [Διαμόρφωση εικόνας], [Εισαγωγή], [OSD Κλειδίωμα] και [Πληροφορία] στο μενού [Γενικά].
- [Πληροφορία]: Εμφανίζονται οι εξής πληροφορίες για την οθόνη: [Συνολικός χρόνος ενεργ.], [Ανάλυση].
- [Επαναφορά]: Επαναφέρει τις προεπιλεγμένες ρυθμίσεις.

! ΣΗΜΕΙΩΣΗ

- [HDMI Compatibility Mode]
 - Αν η συνδεδεμένη συσκευή δεν υποστηρίζει τη λειτουργία [HDMI Compatibility Mode], ενδέχεται να παρουσιαστεί πρόβλημα με την εικόνα ή τον ήχο.
 - Όταν η λειτουργία HDMI Compatibility Mode είναι ενεργή, δεν υποστηρίζεται η ανάλυση 2560 x 1440 @ 100/120/144 Hz.
 - Ορισμένες παλαιότερες κάρτες γραφικών δεν υποστηρίζουν ανάλυση HDMI 2.0, όμως μπορείτε να επιλέξετε την ανάλυση HDMI 2.0 στον πίνακα ελέγχου του παραθύρου.
- Αυτό μπορεί να προκαλέσει πρόβλημα στην εικόνα που εμφανίζεται στην οθόνη.

ΑΝΤΙΜΕΤΩΠΙΣΗ ΠΡΟΒΛΗΜΑΤΩΝ**Δεν εμφανίζεται τίποτα στην οθόνη.**

- Είναι συνδεδεμένο το καλώδιο ρεύματος του μόνιτορ;
 - Ελέγξτε αν το καλώδιο ρεύματος είναι σωστά συνδεδεμένο στην πρίζα.
- Είναι συνδεδεμένο το τροφοδοτικό της οθόνης;
 - Βεβαιωθείτε ότι χρησιμοποιείτε το τροφοδοτικό που συνοδεύει το προϊόν.
- Είναι ενεργοποιημένο το LED τροφοδοσίας;
 - Ελέγξτε τη σύνδεση του καλωδίου ρεύματος και πατήστε το κουμπί λειτουργίας.
- Έχει ενεργοποιηθεί η οθόνη και είναι κόκκινο το LED τροφοδοσίας;
 - Ελέγξτε αν είναι ενεργοποιημένη η συνδεδεμένη είσοδος ([Ρυθμίσεις] > [Εισαγωγή]).
- Αναβοσβήνει το LED τροφοδοσίας;
 - Αν η οθόνη βρίσκεται σε κατάσταση εξοικονόμησης ενέργειας, κουνήστε το ποντίκι ή πατήστε οποιοδήποτε πλήκτρο του πληκτρολογίου για να ανάψει και πάλι η οθόνη.
 - Ελέγξτε αν ο υπολογιστής είναι σε λειτουργία.
- Εμφανίζεται το μήνυμα [Η οθόνη δεν έχει ρυθμιστεί στην προτεινόμενη ανάλυση.];
 - Αυτό συμβαίνει όταν τα σήματα που μεταφέρονται από τον υπολογιστή (κάρτα γραφικών) είναι εκτός των ορίων του συνιστώμενου εύρους οριζόντιων ή κατακόρυφων συχνοτήτων της οθόνης. Ανατρέξτε στην ενότητα ΠΡΟΔΙΑΓΡΑΦΕΣ ΠΡΟΪΟΝΤΟΣ του εγχειριδίου για να ρυθμίσετε την κατάλληλη συχνότητα.

- Εμφανίζεται το μήνυμα [Δεν Υπάρχει Σήμα];
 - Αυτό το μήνυμα εμφανίζεται όταν δεν υπάρχει ή έχει αποσυνδεθεί το καλώδιο σήματος ανάμεσα στον υπολογιστή και το μόνιτορ. Ελέγξτε και συνδέστε ξανά το καλώδιο.
- Μήπως εμφανίζεται το μήνυμα [Σήμα Εκτός Οριών];
 - Αυτό συμβαίνει όταν τα σήματα που μεταφέρονται από τον υπολογιστή (κάρτα γραφικών) είναι εκτός των ορίων του εύρους οριζόντιων ή κατακόρυφων συχνοτήτων του μόνιτορ. Ανατρέξτε στην ενότητα Προδιαγραφές προϊόντος του εγχειριδίου για να ρυθμίσετε την κατάλληλη συχνότητα.

Εμφανίζεται στην οθόνη το μήνυμα «Άγνωστη οθόνη, βρέθηκε οθόνη Plug and Play (VESA DDC)»;

- Έχετε εγκαταστήσει το πρόγραμμα οδήγησης της οθόνης;
 - Φροντίστε να εγκαταστήσετε το πρόγραμμα οδήγησης της οθόνης από την τοποθεσία web της LG: <http://www.lg.com>.
- Βεβαιωθείτε ότι η κάρτα γραφικών υποστηρίζει τη λειτουργία Plug and Play.

Στην οθόνη αποτυπώνεται μια εικόνα.

- Μήπως γίνεται αποτύπωση εικόνας ακόμη και όταν το μόνιτορ είναι σβηστό;
 - Η εμφάνιση στατικής εικόνας για παρατεταμένο χρονικό διάστημα μπορεί να προκαλέσει ζημιά στην οθόνη, με αποτέλεσμα η εικόνα να αποτυπωθεί μόνιμα στην οθόνη.
 - Για να παρατείνετε τη διάρκεια ζωής του μόνιτορ, χρησιμοποιήστε προφύλαξη οθόνης.

Η οθόνη είναι ασταθής και τρεμοπαίζει. / Οι εικόνες αφήνουν σκιές στην οθόνη.

- Επιλέξατε την κατάλληλη ανάλυση;
 - Αν η επιλεγμένη ανάλυση είναι HDMI 1080i 60/50 Hz (πεπλεγμένη), η οθόνη μπορεί να τρεμοπαίζει. Αλλάξτε την ανάλυση σε 1080p ή στην προτεινόμενη ανάλυση.

Το χρώμα της οθόνης δεν είναι φυσιολογικό.

- Έχει αλλοιωθεί το χρώμα της οθόνης (16 χρώματα);
 - Ορίστε το χρώμα στα 24 bit (true color) ή υψηλότερα. Στα Windows, επιλέξτε Πίνακας Ελέγχου > Οθόνη > Ρυθμίσεις > Ποιότητα χρώματος. (Οι ρυθμίσεις ενδέχεται να διαφέρουν ανάλογα με το λειτουργικό σύστημα που χρησιμοποιείτε.)
- Μήπως είναι χρωματικά ασταθής ή μονόχρωμη η εικόνα της οθόνης;
 - Ελέγξτε αν είναι σωστά συνδεδεμένο το καλώδιο σήματος. Ξανασυνδέστε το καλώδιο ή τοποθετήστε ξανά την κάρτα γραφικών του υπολογιστή.
- Μήπως υπάρχουν κουκκίδες στην οθόνη;
 - Όταν χρησιμοποιείτε την οθόνη, ενδέχεται να εμφανιστούν ριχελί κουκκιδιών (κόκκινες, πράσινες, μπλε, λευκές ή μαύρες) στην οθόνη. Αυτό είναι φυσιολογικό για την οθόνη LCD. Δεν πρόκειται για σφάλμα ούτε έχει σχέση με την απόδοση του μόνιτορ.

Ορισμένες δυνατότητες είναι απενεργοποιημένες.

- Κάποιες λειτουργίες δεν διαθέσιμες όταν πατάτε το κουμπί Μενού;
 - Οι ενδείξεις της οθόνης είναι κλειδωμένες. Απενεργοποιήστε την επιλογή [OSD Κλειδώμα] στο μενού [Γενικά].

Δεν ακούγεται ήχος από τη θύρα ακουστικών.

- Οι εικόνες εμφανίζονται μέσω της εισόδου DisplayPort ή HDMI χωρίς ήχο;
 - Βεβαιωθείτε ότι οι συνδέσεις της θύρας ακουστικών έχουν γίνει σωστά.
 - Δοκιμάστε να αυξήσετε την ένταση ήχου με το joystick.
 - Ρυθμίστε την έξοδο ήχου του υπολογιστή στην οθόνη που χρησιμοποιείτε. Στα Microsoft Windows, μεταβείτε στις επιλογές Πίνακας Ελέγχου > Υλικό και Ήχος > Ήχος > Ορισμός της οθόνης ως προεπιλεγμένης συσκευής. (Οι ρυθμίσεις ενδέχεται να διαφέρουν ανάλογα με το λειτουργικό σύστημα που χρησιμοποιείτε.)

ΠΡΟΔΙΑΓΡΑΦΕΣ ΠΡΟΪΟΝΤΟΣ

Οι προδιαγραφές μπορεί να αλλάξουν χωρίς προειδοποίηση.

Το σύμβολο ~ σημαίνει εναλλασσόμενο ρεύμα και το σύμβολο --- σημαίνει συνεχές ρεύμα.

Βάθος Χρώματος:

- HDMI: Υποστηρίζεται χρώμα 8 bit/ 10 bit/ 12 bit.
- DisplayPort: Υποστηρίζεται χρώμα 10 bit.

Ανάλυση

- Μέγιστη ανάλυση:
 - 2560 x 1440 στα 144 Hz (HDMI)
 - 2560 x 1440 στα 180 Hz (DisplayPort)
- Προτεινόμενη ανάλυση:
 - 2560 x 1440 στα 144 Hz (HDMI)
 - 2560 x 1440 στα 165 Hz (DisplayPort)

Τροφοδοτικό AC-DC

- Μοντέλο: ADS-65FAI-19 19065EPG-1
ADS-65FAI-19 19065EPK-1
ADS-65FAI-19 19065EPCU-1
ADS-65AI-19-3 19065E
Κατασκευαστής: Shenzhen Honor Electronic CO., LTD.
- Μοντέλο: MS-V3420R190-065L0-DE
MS-V3420R190-065L0-KR
MS-V3420R190-065L0-US
Κατασκευαστής: MOSO POWER Supply Technology CO., LTD.
 - Εισαγωγή: 100-240 V~ 50/60 Hz 1,5 A
 - Έξοδος: 19 V --- 3,42 A
- Μοντέλο: DA-65G19
Κατασκευαστής: Asian Power Devices Inc.
 - Εισαγωγή: 100-240 V~ 50/60 Hz 1,6 A
 - Έξοδος: 19 V --- 3,42 A

Συνθήκες περιβάλλοντος

- Συνθήκες λειτουργίας
 - Θερμοκρασία: 0 °C έως 40 °C
 - Υγρασία: Κάτω από 80 %
- Συνθήκες αποθήκευσης
 - Θερμοκρασία: -20 °C έως 60 °C
 - Υγρασία: Κάτω από 85 %

Διαστάσεις: Μέγεθος οθόνης (Πλάτος x Ύψος x Βάθος)

- Με τη βάση (χιλ.): 714,7 x 600,3 x 292,1
- Χωρίς τη βάση (χιλ.): 714,7 x 428 x 50,9

Βάρος (χωρίς τη συσκευασία)

- Με τη βάση (κιλά): 7,2
- Χωρίς τη βάση (κιλά): 4,8

Πηγές τροφοδοσίας

- Ονομαστική ισχύς: 19 V --- 3,0 A
- Κατανάλωση ενέργειας
 - Λειτουργία: 48 W (κανονικά)*
 - Λειτουργία αδράνειας (κατάσταση αναμονής): ≤ 0,5 W**
 - Εκτός λειτουργίας: ≤ 0,3 W

* Η κατανάλωση ενέργειας μετράται με το πρότυπο δοκιμών LGE. (Πλήρες λευκό μοτίβο, Μέγιστη ανάλυση)

* Το επίπεδο κατανάλωσης ενέργειας μπορεί να διαφέρει ανάλογα με τις συνθήκες λειτουργίας και τη ρύθμιση της οθόνης.

** Η οθόνη μεταβαίνει σε κατάσταση αναστολής λειτουργίας μετά από μερικά λεπτά. (5 λεπτά το αργότερο)

Υποστηριζόμενη λειτουργία

(Λειτουργία προκαθορισμένων ρυθμίσεων, HDMI/DisplayPort)

Ανάλυση	Οριζόντια συχνότητα (kHz)	Κατακόρυφη συχνότητα (Hz)	Πολικότητα (H/V)	Παρατηρήσεις
640 x 480	31,469	59,94	+/-	
800 x 600	37,879	60,317	+/+	
1024 x 768	48,363	60	-/-	
1920 x 1080	67,50	60	+/+	
2560 x 1440	88,79	59,95	+/-	
2560 x 1440	111,86	74,97	+/-	Μόνο HDMI
2560 x 1440	150,92	99,95	+/-	
2560 x 1440	183,00	120,00	+/-	
2560 x 1440	222,15	143,97	+/-	Μόνο DisplayPort
2560 x 1440	219,21	143,933	+/-	Μόνο HDMI
2560 x 1440	257,17	164,96	+/-	Μόνο DisplayPort
2560 x 1440	282,54	179,96	+/-	Μόνο DisplayPort

Χρονισμός HDMI (βίντεο)

Ανάλυση	Οριζόντια συχνότητα (kHz)	Κατακόρυφη συχνότητα (Hz)	Παρατηρήσεις
480P	31,5	60	
576P	31,25	50	
720P	37,5	50	
720P	45	60	
1080P	56,25	50	
1080P	67,5	60	
1080P	135	120	[HDMI Compatibility Mode]: [Off]
2160P	54	24	[HDMI Compatibility Mode]: [Off]
2160P	56,25	25	[HDMI Compatibility Mode]: [Off]
2160P	67,5	30	[HDMI Compatibility Mode]: [Off]
2160P	112,5	50	[HDMI Compatibility Mode]: [Off]
2160P	135	60	[HDMI Compatibility Mode]: [Off]



Το μοντέλο και ο αριθμός σειράς του προϊόντος βρίσκονται στο πίσω μέρος του προϊόντος στην ίδια πλευρά.

Σημειώστε τα παρακάτω σε περίπτωση που χρειαστείτε υποστήριξη.

Μοντέλο

Αριθμός σειράς
