



MANUALE SEMPLIFICATO

# Sistema Mini Hi-Fi

ITALIANO

Per visualizzare le istruzioni delle caratteristiche avanzate, visitare il sito

<http://www.lg.com> e scaricare il Manuale Utente.

Alcuni dei contenuti di questo manuale possono essere diversi da quelli del tuo dispositivo.

MODELLO

CM9760

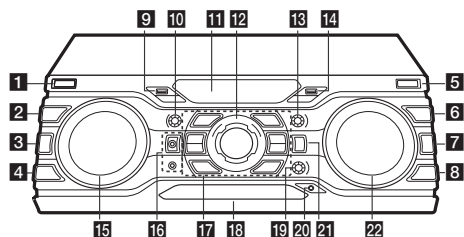


\* M F L 6 9 3 4 2 9 5 6 \*

[www.lg.com](http://www.lg.com)



## Pannello anteriore



### 1 (Accensione)

Accensione o spegnimento.

### 2 DJ EFFECT

Seleziona l'effetto DJ desiderato (FLANGER, PHASER, WAH, DELAY) e consente di regolare il volume del DJ EFFECT ruotando la manopola EFFECT LEVEL.

### 3 USER EQ

Seleziona l'effetto audio creato.

### 4 REGION EQ / BASS BLAST

- Sceglie l'equalizzatore della regione.  
- Tenere premuto per selezionare direttamente l'effetto BASS.

### 5 USB REC / DEMO

Registra su USB. / Mostra la modalità Demo.

### 6 SEARCH

Sposta in cartella e file in modalità selezione.

### 7 OK

Seleziona una cartella quando si cerca un file.

### 8 LIGHTING / VOICE CANCELLER

- Accende/spegne gli effetti luminosi.  
- Potete godervi la funzione durante la riproduzione musicale riducendo la parte vocale dei cantanti nelle varie sorgenti.  
Tenere premuto per attivare o disattivare questa modalità.

### 9 Porta USB1

È possibile riprodurre o registrare file sonori connettendo il dispositivo USB.

### 10 BASS

Regola il livello di suono BASS quando si imposta USER EQ.

### 11 Finestra di visualizzazione

### 12 MASTER VOLUME

Regola il volume dell'altoparlante.

### 13 TREBLE

Regola il livello di suono TREBLE quando si imposta USER EQ.

### 14 Porta USB2

È possibile riprodurre o registrare file sonori connettendo il dispositivo USB.

### 15 SCRATCH / DJ EFFECT CONTROL

Ruotare in senso orario o antiorario per avere un suono Scratch. / Regola il livello DJ EFFECT.

### 16 Attacco MIC 1 / 2

Collegare un microfono.

### 17 / RDS

- Interrompe la riproduzione o annulla la funzione DELETE.  
- Sistema dati radio

### >||

- Avvia o mette in pausa la riproduzione.  
- Seleziona Stereo/Mono.

### 

Apri e chiudi il vano disco.

### KEY CHANGER

Modifica il tono per adattarlo all'estensione vocale.

### CLUB, DRUM, USER (DJ PRO)

Seleziona l'effetto audio CLUB, DRUM o USER da mixare.  
(Per utilizzare la funzione USER, è necessario registrare una sorgente all'applicazione "Music Flow Bluetooth")

### 1, 2, 3, 4 (DJ PRO PAD)

Premere il sound pad desiderato.

### 18 Vano disco

### 19 MIC VOL / KEY CONTROL

- Controlla il volume del microfono.  
- Modifica il tono per adattarlo all'estensione vocale.

### 20 Attacco PORT. IN

Collegare un dispositivo portatile.

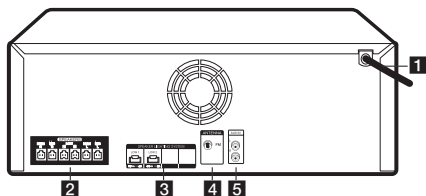
### 21 F (Function) / WIRELESS LINK

- Seleziona la funzione e sorgente di ingresso.  
- Tenere premuto per 3 secondi per selezionare la modalità WIRELESS PARTY LINK.

### 22 SEARCH

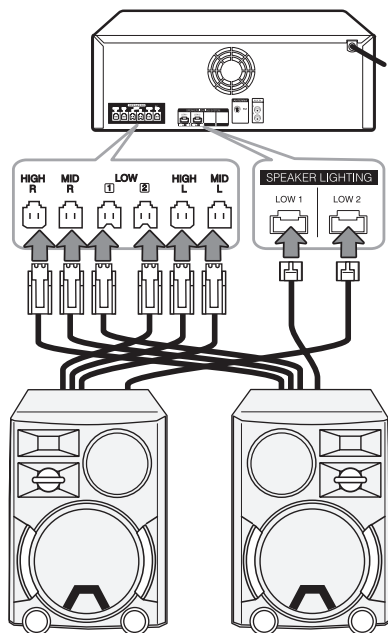
- Cerca una cartella o un file.  
- Seleziona le stazioni radio.

## Pannello posteriore




- 1** Cavo alimentazione
- 2** Connettore **SPEAKERS**
- 3** **SPEAKER LIGHTING SYSTEM**  
Collegare i connettori di illuminazione dell'altoparlante.
- 4** **ANTENNA (FM)**
- 5** **AUX IN (L/R)**  
Connettere un dispositivo ausiliario.

## Collegamento degli altoparlanti



## Informazioni aggiuntive

### Specifiche

Requisiti di alimentazione	Vedere l'etichetta principale sull'unità.
Consumo di energia	Standby connesso alla rete : 0,5 W (Se sono attivate tutte le porte di rete).
Dimensioni (L x A x P)	Approx. 450 mm x 160 mm x 355 mm
Peso netto	Approx. 6,2 kg
Alimentazione energia Bus (USB)	5 V  500 mA
Amplificatore (potenza in uscita RMS totale)	3300 W

Il design e le specifiche tecniche sono soggetti a modifiche senza preavviso.

### App telecomando



Scarica sul tuo dispositivo l'app **Music Flow Bluetooth**.

### LG Sound Sync (Wireless)



Per maggiori informazioni, scaricare il manuale utente.  
<http://www.lg.com>

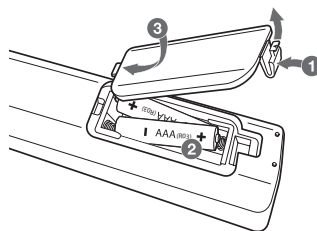
### Cautela

- Se si utilizza una presa multipla, si consiglia di utilizzare una presa da 15 A. Una presa da 10 A potrebbe provocare un'interruzione di corrente a causa della mancata alimentazione.
- Non appoggiare oggetti sugli altoparlanti. Si può provocare la caduta degli oggetti e provocare danni alla proprietà.
- Installare gli altoparlanti su una superficie stabile che eviti il loro slittamento. Le vibrazioni provocate da una uscita forte possono scuotere e spostare gli altoparlanti.
- Evitare di regolare il massimo volume in un locale piccolo chiuso. L'uscita potente e intensa degli altoparlanti può far vibrare il soffitto e provocare la caduta di oggetti nel locale.
- Per evitare di danneggiare le orecchie, stare ad una sufficiente distanza dall'altoparlante. Il suono eccessivo dell'altoparlante può provocare danno alle orecchie delle persone.
- Prevedere uno spazio libero superiore a 20 cm fra l'apparecchio principale e gli altoparlanti quando installate il gruppo principale sul pavimento. La pressione acustica elevata degli altoparlanti può provocare un tremito che disturba la riproduzione dei CD.
- Se possibile collega direttamente il cavo di alimentazione alla presa a muro. O quando si usa un cavo di prolunga, è altamente raccomandato usare un cavo di prolunga di 110 V / 15 A o 230 V / 15 A, altrimenti l'unità potrebbe non funzionare correttamente per la mancanza di alimentazione elettrica.
- Non sovraccaricare il cavo di prolunga con un carico elettrico eccessivo.

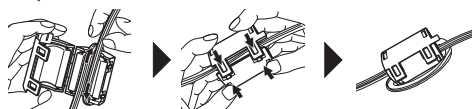
### Come scollegare il collegamento di rete wireless o il dispositivo wireless.

Spegnere il dispositivo premendo il pulsante di alimentazione per più di 5 secondi.

### Sostituzione della batteria



### Informazioni sul nucleo di ferrite (Opzionale)



Avvolgere il cavo di alimentazione, i cavi dell'ALTOPARLANTE e i connettori per il SISTEMA DI ILLUMINAZIONE DEGLI ALTOPARLANTI intorno al nucleo di ferrite.

### Dichiarazione di conformità

# CE 0197

Con la presente, LG Electronics European Shared Service Center BV, dichiara che questo IMPIANTO MINI HI-FI è conforme ai requisiti essenziali ed alle altre disposizioni della Direttiva 1999/5/CE. La dichiarazione di conformità completa può essere richiesta attraverso il seguente indirizzo postale:

LG Electronics European Shared Service Center BV.  
Krijgsman 1  
1186 DM Amstelveen  
The Netherlands

o può essere richiesto presso il nostro sito web dedicato DoC:

<http://www.lg.com/global/support/cedoc/cedoc#>

Questo dispositivo è un sistema di trasmissione a banda larga a 2,4 GHz, destinato ad essere utilizzato in tutti gli Stati membri dell'UE e dei paesi EFTA.