



MANUAL DEL PROPIETARIO

# Señalización digital LG

## (MONITOR DE SEÑALIZACIÓN)

---

Lea atentamente este manual antes de poner en funcionamiento el equipo y consérvelo para futuras consultas.

43UL3J-E	43UL3J-M
50UL3J-E	50UL3J-M
55UL3J-E	55UL3J-M
65UL3J-E	
75UL3J-E	

# TABLA DE CONTENIDO

## ¡ADVERTENCIA! INSTRUCCIONES DE SEGURIDAD ..... 3

## MONTAJE Y PREPARACIÓN ..... 6

- Componentes y botones.....7
- Diseño vertical.....8
- Uso del sistema de seguridad Kensington .....8
- Instalación en una pared.....9

## CONTROL REMOTO..... 11

## CONEXIONES ..... 13

- Conexión a una computadora.....13
- Conexión de un dispositivo externo .....13
- Uso de la lista de entradas .....14
- Conexión de varios monitores .....15

## SOLUCIÓN DE PROBLEMAS ..... 16

## ESPECIFICACIONES DEL PRODUCTO ..... 20

## LICENCIAS ..... 26

**ADVERTENCIA** - Este equipo cumple con las especificaciones de la Clase A del estándar CISPR 32. En entornos domésticos, es posible que este equipo genere interferencia de radio.


## ¡ADVERTENCIA! INSTRUCCIONES DE SEGURIDAD




**PRECAUCIÓN**  
RIESGO DE CHOQUE ELÉCTRICO  
NO ABRIR



**PRECAUCIÓN:** PARA REDUCIR EL RIESGO DE DESCARGAS ELÉCTRICAS, NO quite la cubierta (o la parte posterior). EL USUARIO NO PUEDE CAMBIAR NI REPARAR LOS COMPONENTES INTERNOS. CONSULTE ÚNICAMENTE AL PERSONAL DE SERVICIO CALIFICADO.

 El símbolo tiene como fin alertar al usuario sobre la presencia de voltaje peligroso sin aislamiento dentro del compartimiento del producto que puede tener la potencia suficiente como para representar un riesgo de descargas eléctricas para los usuarios.

 Este símbolo tiene como fin alertar al usuario sobre la presencia de instrucciones importantes de funcionamiento y mantenimiento (servicio) en la documentación que se incluye con el aparato.

**ADVERTENCIA:** PARA REDUCIR EL RIESGO DE INCENDIOS O DESCARGAS ELÉCTRICAS, NO EXPONGA EL PRODUCTO A LA LLUVIA O LA HUMEDAD.

- PARA EVITAR UN INCENDIO, MANTENGA LAS VELAS U OTROS ELEMENTOS CON FUEGO LEJOS DEL PRODUCTO EN TODO MOMENTO.
  - No coloque el monitor ni el control remoto en los siguientes ambientes:
    - Mantenga el producto alejado de la luz solar directa.
    - Áreas con alto nivel de humedad, como lo puede ser un baño.
    - Cerca de fuentes de calor como estufas u otros dispositivos que emitan calor.
    - Cerca del mostrador de la cocina o de humidificadores ya que pueden estar expuestos a vapor o aceites.
    - Áreas expuestas a lluvia o viento.
    - No esponga el producto a ningún tipo de goteo ni salpicaduras, y no coloque sobre o por encima del televisor (por ejemplo, en estantes que pudieran encontrarse arriba de la unidad) ningún tipo de objeto que contenga líquido, como floreros, tazas, etc.
    - Cerca de objetos inflamables como combustibles o velas, ni esponga el monitor al aire acondicionado directo.
    - No lo instale en lugares con demasiado polvo.
- No seguir estas indicaciones podría provocar un incendio, una descarga eléctrica, una combustión o explosión, fallas o deformaciones del producto.
- **Ventilación**
    - Instale el monitor en un lugar bien ventilado. No lo coloque en un lugar cerrado como, por ejemplo, un estante para libros.
    - No instale el producto en alfombras o cojines.
    - No bloquee o cubra el producto con paño u otros materiales mientras esté conectado.
  - Procure no tocar las aberturas de ventilación. Al usar el monitor durante un período prolongado, pueden calentarse los orificios de ventilación.

- Proteja el cable de alimentación de daños físicos o mecánicos, es decir, que no se tuerza, doble, deforme, que no quede atrapado al cerrar una puerta y que no lo pisen. Preste especial atención a los enchufes, tomacorrientes de la pared y al punto de salida del cable en el aparato.
- No traslade el monitor con el cable de alimentación conectado.
- No utilice un cable de alimentación que esté dañado o suelto.
- Al desenchufar el cable, asegúrese de hacerlo desde el enchufe. No tire del cable de alimentación para desconectar el monitor.
- No conecte demasiados dispositivos al mismo tomacorriente de ca dado que podría provocar incendios o descargas eléctricas.
- **Desconexión del dispositivo de la alimentación principal**
  - El conector de alimentación es el dispositivo de desconexión. En caso de emergencia, el conector de alimentación debe ser de fácil acceso.
- No permita que los niños se suban al monitor o se cuelguen de él. De lo contrario, el monitor puede caerse y provocar lesiones graves.
- Asegúrese de que el cable de alimentación esté conectado de forma segura al monitor y al tomacorriente. De lo contrario, podrían dañarse y, en casos extremos, provocar un incendio.
- No inserte objetos metálicos o inflamables en el producto. Si un objeto extraño ingresa al producto, desenchufe el cable de alimentación y póngase en contacto con el centro de atención al cliente.
- No toque el extremo del cable de alimentación mientras esté enchufado. Podría electrocutarse.
- Conecte el cable de alimentación a un tomacorriente con conexión a tierra.

- **Si ocurre lo siguiente, desenchufe el producto de inmediato y póngase en contacto con el centro de atención al cliente local.**

- Se dañó el producto.
- Si ingresa agua u otra sustancia al producto (como un adaptador de ca, cable de alimentación o monitor).
- Si del monitor sale olor a humo u otros olores.
- Si hay tormentas eléctricas o cuando no se utiliza por un largo período de tiempo.

Incluso aunque el monitor se apague mediante el botón o el control remoto, la fuente de alimentación de ca seguirá conectada a la unidad si no se la desconecta.

- No utilice equipos eléctricos de alto voltaje cerca del monitor (p. ej., luces matamoscas). Esto puede resultar en un mal funcionamiento del producto.
- No intente modificar este producto de ninguna manera sin autorización previa por escrito de LG Electronics. Puede provocar un incendio o una descarga eléctrica por accidente. Póngase en contacto con el centro de atención al cliente local para obtener servicio técnico o reparaciones. La modificación sin autorización podría anular la autoridad del usuario para operar este producto.
- Utilice solo accesorios/acoplamientos aprobados por LG Electronics. No seguir estas indicaciones podría provocar un incendio, una descarga eléctrica, fallas o daños en el producto.
- Nunca desarme el adaptador de ca o el cable de alimentación. Esto podría provocar un incendio o descargas eléctricas.
- Maneje el adaptador cuidadosamente para evitar dejarlo caer o golpearlo. Un golpe podría dañar el adaptador.
- Para reducir el riesgo de incendio o descarga eléctrica, no toque el monitor con las manos mojadas. Si las clavijas del cable de alimentación están mojadas o cubiertas de polvo, seque el conector de alimentación por completo o retire el polvo.

**Baterías**

- Guarde los accesorios (baterías, etc.) en un lugar seguro lejos del alcance de los niños.
- No provoque un corto circuito, desarme o permita que las baterías se recalienten. No queme las baterías para desecharlas. No debe exponer las baterías al calor excesivo.

**Traslados**

- Cuando lo traslade, asegúrese de que el aparato esté apagado, desenchufado y que no quede ningún cable conectado. Es posible que se necesiten 2 o más personas para trasladar monitores de gran tamaño. No ejerza presión sobre el panel frontal del monitor ni lo empuje. No seguir estas indicaciones podría resultar en un daño al producto, peligro de incendio o lesiones.
- Mantenga el material de embalaje contra la humedad y el embalaje de vinilo fuera del alcance de los niños.
- No permita que se golpee el producto, que algún objeto se caiga dentro de él y no golpee la pantalla con nada.
- No ejerza demasiada presión sobre el panel con la mano o un objeto filoso, como un clavo, un lápiz o una lapicera, ni raye la superficie. Puede causar daños en la pantalla.
- **Limpieza**
  - Cuando lo limpie, desenchufe el cable de alimentación y limpie con cuidado con un paño suave y seco. No rocíe agua u otros líquidos directamente sobre el monitor. No limpie el monitor con productos químicos como limpiavidrios, aromatizantes de ambiente, insecticidas, lubricantes, cera (para autos o industrial), abrasivos, solventes, benceno, alcohol, etc., ya que podrían dañar el producto o el panel. No hacerlo podría provocar una descarga eléctrica o daños en el producto.

 **ADVERTENCIA**

Si ignora el mensaje de advertencia, puede sufrir lesiones graves, accidentes o la muerte.

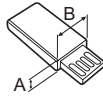
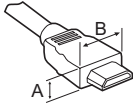
 **ADVERTENCIA**

- Solo para ambientes cerrados.

# MONTAJE Y PREPARACIÓN

## ! PRECAUCIÓN

- Para garantizar la seguridad y el rendimiento del producto, use solo componentes originales.
- La garantía no cubre los daños o las lesiones que pueden ocurrir al usar componentes no originales.
- Utilice un producto que tenga el siguiente grosor para una conexión óptima al cable HDMI/dispositivo USB.



\* A ≤ 10 mm (0,39 pulgadas)

\* B ≤ 18 mm (0,7 pulgadas)

## ! NOTA

- Los accesorios incluidos con el producto pueden variar según el modelo o región.
- Es posible que cambien las especificaciones del producto o el contenido de este manual sin previo aviso debido a actualizaciones de las funciones del producto.
- Software y manual de SuperSign
  - Descarga del sitio web de LG Electronics.
  - Visite el sitio web de LG Electronics (<http://partner.lge.com>) y descargue el software más reciente para su modelo.
- La garantía no cubre ningún daño ocasionado por la utilización del producto en un ambiente con exceso de polvo.
- Registrado en EPEAT (modelo aplicado para EPEAT)
 

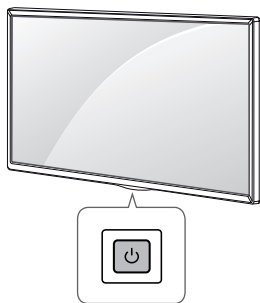
Los repuestos están disponibles durante 5 años una vez finalizada la producción.

Los repuestos incluyen el control remoto y los cables.

Puede variar según el modelo. Para obtener más información, visite este sitio web: <https://lg.encompass.com>.

## Componentes y botones

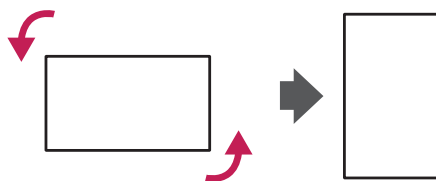
La imagen podría ser diferente dependiendo del modelo.



Encender (Presione el botón cuando el monitor esté apagado).  
Apagar (Presione el botón cuando el monitor esté prendido).

## Diseño vertical

Si instala verticalmente, gire el monitor 90 grados hacia la izquierda (de frente a la pantalla).

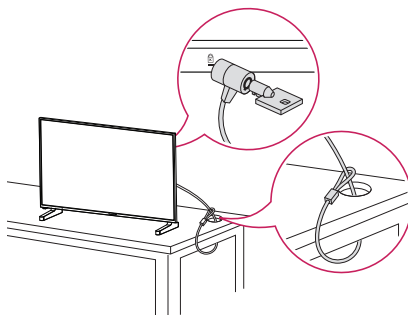


## Uso del sistema de seguridad Kensington

(No está disponible en todos los modelos.)

El conector del sistema de seguridad Kensington se encuentra en la parte posterior del monitor. Para obtener más información sobre cómo instalarlo y utilizarlo, consulte el manual que se incluye con el sistema de seguridad Kensington o visite <http://www.kensington.com>.

Conecte el cable del sistema de seguridad Kensington entre el monitor y una mesa.

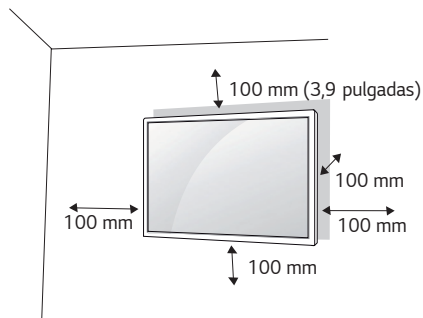


### ! NOTA

- El sistema de seguridad Kensington es opcional. Puede adquirir accesorios adicionales en la mayoría de las tiendas de electrónica.
- La ilustración muestra un ejemplo general de instalación y puede lucir diferente del producto real.

## Instalación en una pared

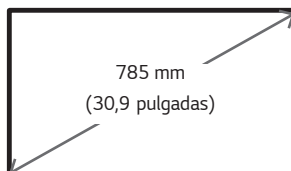
Para una ventilación adecuada, deje un espacio de 100 mm (3,9 pulgadas) entre cada lado del producto y la pared. Puede obtener instrucciones de instalación detalladas de su distribuidor; consulte la Guía configuración e instalación opcional del soporte de pared con inclinación.



Para instalar su monitor en una pared, coloque un soporte de pared (componente opcional) en la parte posterior del monitor:

Asegúrese de que el soporte de pared esté bien fijado al monitor y a la pared.

- 1 Utilice únicamente tornillos y soportes de pared que cumplan con las normas VESA.
- 2 Los tornillos más largos que la dimensión estándar podrían dañar el interior del monitor.
- 3 Un tornillo que no cumpla con la norma VESA podría dañar el producto y provocar la caída del monitor.  
LG Electronics no se hace responsable de accidentes relacionados con el uso de tornillos que no cumplen con la norma.
- 4 Use la norma VESA, como se indica a continuación.
  - 785 mm (30,9 pulgadas) y más
  - \* Tornillo de fijación: 6,0 mm (0,2 pulgadas) de diámetro x 1,0 mm (0,03 pulgadas) de paso x 12 mm (0,4 pulgadas) de largo



 **PRECAUCIÓN**

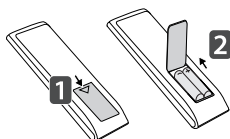
- Desconecte el cable de alimentación antes de mover o instalar el monitor para evitar el riesgo de descarga eléctrica.
- Si instala el monitor en el cielo raso o en una pared inclinada, podría caerse y provocar lesiones. Utilice un soporte de pared autorizado por LG y comuníquese con el distribuidor local o con personal técnico calificado para asistencia en la instalación.
- No ajuste excesivamente los tornillos, podría dañar el monitor y anular la garantía.
- Utilice únicamente tornillos y soportes de pared que cumplan con la norma VESA. La garantía no cubre daños ni lesiones provocados por el uso incorrecto del aparato o de accesorios no autorizados.

 **NOTA**

- El conjunto del soporte de pared incluye un manual de instalación y todas las piezas necesarias.
- El soporte de pared es opcional. Puede adquirir accesorios adicionales con el distribuidor local.
- La longitud de los tornillos necesarios puede variar según el soporte de pared. Asegúrese de utilizar el largo adecuado.
- Para obtener más información, consulte la guía que se incluye con el soporte de pared.
- Se admite la instalación con una inclinación de hasta 30 grados hacia abajo.  
(en condiciones dentro de los 30 °C (86 °F) y 50 % de humedad).

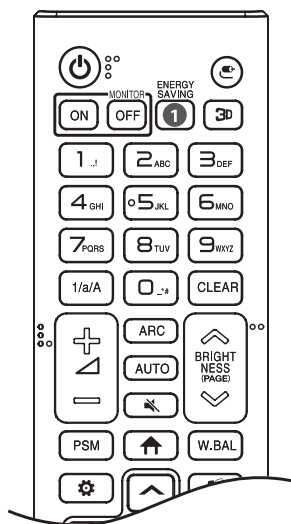
# CONTROL REMOTO

Las descripciones que figuran en este manual se basan en los botones del control remoto. Lea atentamente este manual para usar el monitor correctamente. Para instalar las baterías abra la tapa, coloque las 2 baterías (AAA de 1,5 Vcc) y haga coincidir los terminales  $\oplus$  y  $\ominus$  con la etiqueta que se encuentra dentro del compartimiento y cierre la tapa. Para extraer las baterías, realice los pasos de instalación de manera inversa. Las ilustraciones pueden verse diferentes a los accesorios reales.



## ! PRECAUCIÓN

- No use baterías nuevas junto con otras usadas, ya que esto puede dañar el control remoto.
- Asegúrese de que el control remoto apunte hacia el sensor correspondiente del monitor.
- Algunas funciones del control remoto podrían no ser compatibles con algunos modelos.
- Se recomienda no exponer las baterías interna y externa del producto a calor excesivo como el del sol, el fuego u otros.
- Existe riesgo de incendio o explosión si se reemplaza la batería por un tipo incorrecto.



**⏻ (ENCENDIDO)** Enciende o apaga el monitor.

**MONITOR ON** Enciende el monitor.

**MONITOR OFF** Apaga el monitor.

**1 ENERGY SAVING** Reduce el Consumo de potencia ajustando brillo de la pantalla al máximo.

**⏻ (ENTRADA)** Selecciona el modo de entrada actual.

**3D** Esta función no es compatible.

**Botones numéricos y alfabéticos** Permite ingresar caracteres numéricos o alfabéticos, según la configuración.

**1/a/A** Alterna entre numérico y alfabético.

**CLEAR** Elimina los caracteres numéricos o alfabéticos.

**⏻ (Subir/Bajar volumen)** Ajusta el volumen.

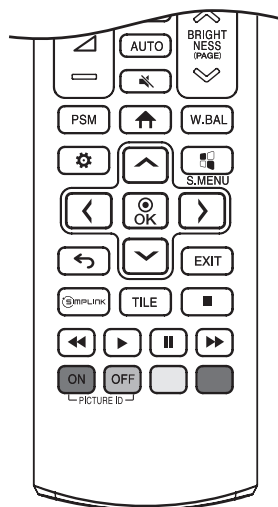
**ARC** Selecciona el modo de relación de aspecto.

**AUTO** Ajusta de manera automática la posición de la imagen y minimiza la inestabilidad de la imagen (solo para entrada RGB).

**🔇 (SILENCIO)** Silencia todos los sonidos.

**⏻ BRIGHTNESS ⏻** Permite ajustar el brillo de la pantalla.

**PAGE** La función no es compatible con este modelo.



**PSM** Selecciona el modo de imagen.

**↑ (INICIO)** Activa el Inicio.

**W.BAL** Entra en el menú de balance de blancos.

**⚙️ (CONFIGURACIÓN)** Permite acceder a los menús principales o guardar sus selecciones y salir de los menús.

**⚙️ S.MENU** Esta función no es compatible.

**⬅️ ⬇️ ⬅️ ⬆️ ⬇️ ⬆️ (Botones de navegación)** Permiten desplazarse por los menús o las opciones.

**Ⓞ (OK)** Permite seleccionar menús u opciones y confirmar su entrada.

**⬅️ (ATRÁS)** Permite retroceder un paso en la función interactiva del usuario.

**EXIT** Cierra todas las tareas y aplicaciones de OSD.

**Ⓞ SIMPLINK** Le permite controlar diversos dispositivos multimedia para disfrutar de su contenido simplemente a través del menú Simplink en el control remoto.

**TILE** Esta función no es compatible.

**PICTURE ID ON/OFF** Cuando el número de ID de la imagen es igual al ID del monitor, puede controlar cualquier monitor que desee en un formato de pantalla múltiple.

**⏮️ ⏪️ ⏩️ ⏭️ (Botones de control)** Controlan la reproducción multimedia.

# CONEXIONES

Puede conectar varios dispositivos externos a su monitor. Cambie el modo de entrada y seleccione el dispositivo externo que desee conectar. Para obtener más información sobre cómo conectar dispositivos externos, consulte sus respectivos manuales de usuario.

## Conexión a una computadora

Algunos de los cables no están incluidos. Este monitor admite la función Plug and Play\*.

\* Plug and Play: una función que permite que la computadora reconozca los dispositivos conectados por el usuario sin necesidad de configurar el dispositivo y sin intervención del usuario para el encendido.

## Conexión de un dispositivo externo

Algunos de los cables no están incluidos. Conecte un receptor de HD, reproductor de DVD o VCR al monitor y seleccione el modo de entrada apropiado.

Para la mejor calidad de imagen y audio, se recomienda conectar dispositivos externos al monitor utilizando cables HDMI.

**! NOTA**

- Para una mejor calidad de imagen, se recomienda utilizar el monitor con una conexión HDMI.
- Para cumplir con las especificaciones del producto, use un cable apantallado con núcleo de ferrita, como un cable DVI-D/HDMI.
- Si enciende el monitor cuando está frío, la pantalla puede parpadear. Esto es normal.
- Puede que aparezcan algunos puntos rojos, verdes o azules en la pantalla. Esto es normal.
- Use un cable HDMI<sup>®/™</sup> de alta velocidad (de menos de 3 metros (9,8 pies)).
- Use un cable certificado que incluya el logotipo de HDMI. Si no utiliza un cable HDMI certificado, es posible que la pantalla no muestre imágenes o que ocurra un error de conexión.
- Tipos de cable HDMI recomendados
  - Cable HDMI<sup>®/™</sup> de alta velocidad
  - Cable HDMI<sup>®/™</sup> de alta velocidad con Ethernet
- Si no puede escuchar ningún sonido en el modo HDMI, verifique la configuración de la computadora. Algunas computadoras requieren que cambie manualmente la salida de audio predeterminada a HDMI.
- Si desea utilizar el modo HDMI-PC, debe configurar la PC/DTV en modo PC.
- Puede haber problemas de compatibilidad si utiliza el modo HDMI-PC.
- Asegúrese de que el cable de alimentación esté desconectado.
- Si conecta un dispositivo de juegos al monitor, utilice el cable que se incluye con dicho dispositivo.

**! PRECAUCIÓN**

- Conecte el cable de entrada de señal y ajústelo girando los tornillos en el sentido de las agujas del reloj.
- No presione la pantalla con los dedos por mucho tiempo, ya que puede generar una distorsión temporal de la pantalla.
- Evite dejar una imagen fija en la pantalla por un período prolongado a fin de prevenir la retención de imagen. Use un protector de pantalla si es posible.
- Un dispositivo de comunicación inalámbrica cerca del monitor puede afectar la imagen.

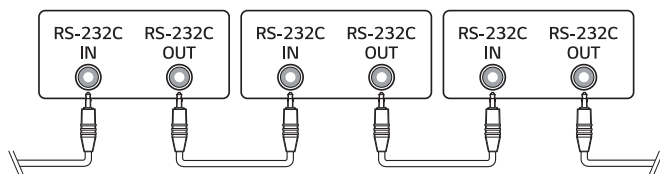
## Uso de la lista de entradas

🏠 (INICIO) → 

- HDMI 1 → HDMI 2 → HDMI 3

## Conexión de varios monitores

Para utilizar varios monitores conectados entre sí, conecte un extremo del cable de entrada de señal a la conexión OUT en un monitor y conecte el otro extremo a la conexión IN del otro monitor.



# SOLUCIÓN DE PROBLEMAS

- » Es posible que cada modelo tenga puntos diferentes que revisar.
- » Para obtener información sobre la configuración de su PC, consulte la Ayuda de Windows.

## Problemas relacionados con el uso

- No se enciende.
  - Verifique si el cable de alimentación se encuentra conectado correctamente al tomacorriente.
  - Intente encenderlo luego de desconectar el adaptador de ca y de limpiar el puerto de contacto.
- Aparece el mensaje "Producto desconocido" cuando se conecta el producto.
  - Compruebe si el controlador de la PC (tarjeta gráfica) está instalado.
  - Consulte el manual del usuario de la PC (tarjeta gráfica) para verificar si es compatible con la función Plug and Play.

## Problemas relacionados con el monitor (Video)

- Aparece un mensaje que dice "Sin señal" o "Formato inválido".
  - El cable de la señal no está conectado entre la PC y el producto, o la conexión del cable es inestable. Revise el cable de señal.
  - Acceda al menú de entrada para verificar la señal de entrada.
  - La señal desde la computadora (tarjeta gráfica) está fuera del rango de frecuencia vertical u horizontal del producto. Consulte las especificaciones de este manual para ajustar el rango de frecuencia.
- La posición del monitor es incorrecta.
  - Verifique que el producto sea compatible con la frecuencia y la resolución de la tarjeta gráfica. Si la frecuencia excede el rango admitido, utilice los ajustes del PC, para ajustar la resolución al valor recomendado.
  - Señal D-Sub analógica: presione el botón **AUTO** del control remoto para seleccionar automáticamente una configuración de pantalla óptima que coincida con el modo actual. Si el ajuste no es satisfactorio, modifique la configuración de pantalla de forma manual en el menú OSD.
- La pantalla no se ve normal.
  - Conecte el cable de señal que coincida con la señal de entrada de la fuente.

- Las imágenes parpadean o se mueven en la pantalla.
  - Si enciende el monitor cuando está frío, es posible que la pantalla parpadee. Esto es normal.
  - Asegúrese de que la configuración actual de la resolución y de la frecuencia de la tarjeta gráfica sean compatibles con el monitor.
- Aparecen rayas en el fondo.
  - Señal D-Sub analógica: presione el botón **AUTO** del control remoto para seleccionar automáticamente una configuración de pantalla óptima que coincida con el modo actual. Si el ajuste no es satisfactorio, modifique la configuración de pantalla de forma manual en el menú OSD.
- Aparece ruido horizontal o los caracteres se ven borrosos.
  - Señal D-Sub analógica: presione el botón **AUTO** del control remoto para seleccionar automáticamente una configuración de pantalla óptima que coincida con el modo actual. Si el ajuste no es satisfactorio, modifique la configuración de pantalla de forma manual en el menú OSD.

### Problemas relacionados con el monitor (Color)

- La pantalla tiene mala resolución de color (16 colores).
  - Utilice la configuración de PC para ajustar el color a 24 bits (True Color) o más.
- El color de la pantalla es inestable o monocromático.
  - Revise el estado de la conexión del cable de señal. O bien, vuelva a insertar la tarjeta gráfica de la computadora.
- Aparecen puntos negros o brillantes en la pantalla.
  - Se pueden ver algunos píxeles (rojo, verde, azul, negro) en la pantalla debido a sus características únicas. No se debe al mal funcionamiento del producto.
- El brillo de la pantalla parece ser bajo.
  - Ajuste el brillo y el contraste nuevamente.
  - Es posible que la Backlight (Retroiluminación) necesite reparación.

**Problemas relacionados con el sonido**

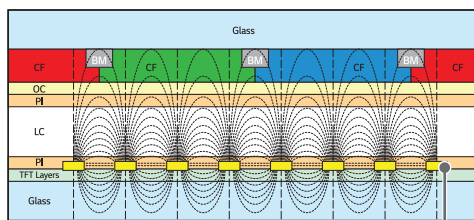
- No hay salida de audio.
  - Verifique si el cable del audio está conectado correctamente.
  - Ajuste el volumen del producto o del dispositivo externo.
  - Verifique si el sonido tiene la configuración correcta.
- El sonido es demasiado sordo.
  - Seleccione el sonido apropiado con el ecualizador.
- El sonido es demasiado bajo.
  - Ajuste el volumen del producto o del dispositivo externo.
- Para algunos modelos, deberá comprar parlantes externos por separado ya que no están incorporados.

**Otros problemas**

- La alimentación se apagó repentinamente.
  - Verifique si la función de apagado automático está activada en la configuración de tiempo.
  - La fuente de alimentación no se suministra correctamente. Verifique si el cable de alimentación del producto está bien conectado.
  - Revise la configuración del control de alimentación.

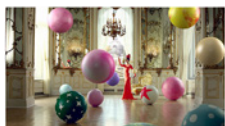
## Fijación de la imagen

- Aparece una imagen residual cuando el producto está apagado.
  - Si usa una imagen fija por un tiempo prolongado, los píxeles se pueden dañar. Use la función de protector de pantalla.
  - Cuando se muestra una imagen oscura en la pantalla luego de una imagen con alto contraste (blanco y negro o gris), podría fijarse la imagen. Esto es normal en los productos de pantalla.
- Cuando el panel LCD muestra una imagen constante durante un período prolongado puede ocasionar una diferencia de voltaje entre los electrodos que operan los cristales líquidos. Cuando la diferencia de voltaje entre los electrodos se va acumulando con el tiempo, los cristales líquidos tienden a permanecer alineados en una dirección. Durante este proceso, una imagen que fue mostrada previamente sigue visible. Este fenómeno es lo que se conoce como fijación de la imagen.
- La imagen no se fija cuando las imágenes cambian constantemente, pero sí podría ocurrir si se usa una imagen constante durante un período prolongado. Por lo tanto, es recomendable que siga las siguientes instrucciones para disminuir el riesgo de que se fije la imagen cuando utilice una imagen constante. Es recomendable que cambie la pantalla al menos una vez cada 12 horas; si lo hace con más frecuencia, se previene más eficazmente la fijación de la imagen.
- Condiciones de funcionamiento recomendadas
  - 1 Cambie el fondo de pantalla y los colores del tema con el mismo intervalo de tiempo.
    - Cuando cambie los colores, utilice colores complementarios para ayudar a evitar que se fije la imagen.



Capa de píxeles ITO o MoTi

- 2 Cambie la imagen con el mismo intervalo de tiempo.
  - Asegúrese de que los personajes o las imágenes antes de cambiar la imagen sigan en la misma ubicación luego de cambiarla.



## ESPECIFICACIONES DEL PRODUCTO

Las especificaciones del producto a continuación pueden cambiar sin previo aviso debido a la actualización de las funciones del producto.

" ~ " se refiere a corriente alterna (ca) y " — " se refiere a corriente continua (cc).

Pantalla LCD	Tipo de pantalla	Transistor de película fina (TFT) Pantalla de cristal líquido (LCD)
Señal de video	Resolución máxima	HDMI 1,2,3: 3 840 x 2 160 a 60 Hz - Es posible que no sea compatible en algunos tipos de sistemas operativos o tarjetas gráficas.
	Resolución recomendada	HDMI 1,2,3: 3 840 x 2 160 a 60 Hz - Es posible que no sea compatible en algunos tipos de sistemas operativos o tarjetas gráficas.
	Frecuencia horizontal	HDMI 1,2,3: 30 kHz a 136 kHz
	Frecuencia vertical	HDMI 1,2,3: 58 Hz a 62 Hz
	Sincronización	Sincronización separada, digital
Puertos de entrada/ salida		HDMI IN 1, HDMI IN 2, HDMI IN 3, RS-232C IN/OUT, LAN IN, USB 2.0 IN x 2, AUDIO OUT
Batería integrada		Aplicada
Condiciones del ambiente	Temperatura de funcionamiento	De 0 °C a 40 °C (De 32 °F a 104 °F) Vertical: De 0 °C a 35 °C (De 32 °F a 95 °F)
	Humedad de funcionamiento	Del 10 % al 80 %
	Temperatura de almacenamiento	De -20 °C a 60 °C (De -4 °F a 140 °F)
	Humedad de almacenamiento	Del 5 % al 85 %

**43UL3J-E, 43UL3J-M**

Pantalla LCD	Distancia entre píxeles	0,2451 mm (Horizontal) x 0,2451 mm (Vertical)	
Especificaciones eléctricas	Alimentación	100 - 240 V~ 50/60 Hz 1,2 A	
	Consumo de potencia	Modo encendido: 80 W (típico) Modo de suspensión: ≤ 0,5 W Modo de espera: ≤ 0,5 W	
Dimensiones (Ancho x Alto x Profundidad) / Peso	Cabezal	967 mm x 564 mm x 57,1 mm / 8,8 kg (38,0 pulgadas x 22,2 pulgadas x 2,2 pulgadas / 19,4 libras)	

**50UL3J-E, 50UL3J-M**

Pantalla LCD	Distancia entre píxeles	0,2854 mm (Horizontal) x 0,2854 mm (Vertical)		
Especificaciones eléctricas	Alimentación	100 - 240 V~ 50/60 Hz 1,4 A		
	Consumo de potencia	Modo encendido:	50UL3J-EP	105 W (típico)
			50UL3J-MP	90 W (típico)
		Modo de suspensión: ≤ 0,5 W Modo de espera: ≤ 0,5 W		
Dimensiones (Ancho x Alto x Profundidad) / Peso	Cabezal	1 121 mm x 651 mm x 57,1 mm / 11,7 kg (44,1 pulgadas x 25,6 pulgadas x 2,2 pulgadas / 25,7 libras)		

**55UL3J-E, 55UL3J-M**

Pantalla LCD	Distancia entre píxeles	0,315 mm (Horizontal) x 0,315 mm (Vertical)		
Especificaciones eléctricas	Alimentación	100 - 240 V~ 50/60 Hz 1,7 A		
	Consumo de potencia	Modo encendido: 105 W (típico) Modo de suspensión: ≤ 0,5 W Modo de espera: ≤ 0,5 W		
Dimensiones (Ancho x Alto x Profundidad) / Peso	Cabezal	1 235 mm x 715 mm x 57,5 mm / 14,0 kg (48,6 pulgadas x 28,1 pulgadas x 2,2 pulgadas / 30,8 libras)		

**65UL3J-E**

Pantalla LCD	Distancia entre píxeles	0,372 mm (Horizontal) x 0,372 mm (Vertical)
Especificaciones eléctricas	Alimentación	100 - 240 V~ 50/60 Hz 2,0 A
	Consumo de potencia	Modo encendido: 130 W (típico) Modo de suspensión: ≤ 0,5 W Modo de espera: ≤ 0,5 W
Dimensiones (Ancho x Alto x Profundidad) / Peso	Cabezal	1 454 mm x 838 mm x 57,7 mm / 21,5 kg (57,2 pulgadas x 32,9 pulgadas x 2,2 pulgadas / 47,3 libras)

**75UL3J-E**

Pantalla LCD	Distancia entre píxeles	0,4296 mm (Horizontal) x 0,4296 mm (Vertical)
Especificaciones eléctricas	Alimentación	100 - 240 V~ 50/60 Hz 2,3 A
	Consumo de potencia	Modo encendido: 155 W (típico) Modo de suspensión: ≤ 0,5 W Modo de espera: ≤ 0,5 W
Dimensiones (Ancho x Alto x Profundidad) / Peso	Cabezal	1 678 mm x 964 mm x 59,9 mm / 31,4 kg (66,0 pulgadas x 37,9 pulgadas x 2,3 pulgadas / 69,2 libras)

**Módulo inalámbrico LG (LGSBWAC95) Especificación****Inalámbrico LAN (IEEE 802.11a/b/g/n/ac)**

<b>Rango de frecuencias (MHz)</b>	<b>Potencia de salida (máxima) (dBm)</b>
2 400 a 2 483,5	18,5
5 150 a 5 725	18
5 725 a 5 850	18

**Bluetooth**

<b>Rango de frecuencias (MHz)</b>	<b>Potencia de salida (máxima) (dBm)</b>
2 400 a 2 483,5	9

- Debido a que los canales de banda pueden variar según el país, el usuario no puede cambiar ni ajustar la frecuencia de funcionamiento. Este producto está configurado para la tabla de frecuencias regional.
- Este dispositivo debe ser instalado y utilizado a una distancia mínima de 20 cm (7,8 pulgadas) entre el dispositivo y su cuerpo.

\* FCC ID: BEJLGSBWAC95 / IC: 2703H-LGSBWAC95

**Modo compatible con HDMI (PC)**

Resolución (Píxeles)	Frecuencia horizontal (kHz)	Frecuencia vertical (Hz)	Nota
800 x 600	37,879	60,317	
1 024 x 768	48,363	60	
1 280 x 720	44,772	59,855	
1 280 x 1 024	63,981	60,02	
1 680 x 1 050	65,29	59,954	
1 920 x 1 080	67,5	60	
3 840 x 2 160	67,5	30	HDMI1/2/3
3 840 x 2 160	135	60	HDMI1/2/3

**Modo compatible con HDMI (DTV)**

Resolución (Píxeles)	Frecuencia horizontal (kHz)	Frecuencia vertical (Hz)	Nota
480/60 progresivo	31,5	60	
576/50 progresivo	31,25	50	
720/50 progresivo	37,5	50	
720/60 progresivo	45	60	
1 080/50 entrelazado	28,1	50	
1 080/60 entrelazado	33,75	60	
1 080/50 progresivo	56,25	50	
1 080/60 progresivo	67,432	59,94	
1 080/60 progresivo	67,5	60	
2 160/30 progresivo	67,5	30	HDMI1/2/3
2 160/50 progresivo	112,5	50	HDMI1/2/3
2 160/60 progresivo	135	60	HDMI1/2/3

**!** **NOTA**

- Frecuencia horizontal: El intervalo horizontal es el tiempo que toma mostrar una línea horizontal. Cuando 1 se divide por el intervalo horizontal, el número de líneas horizontales que se muestra cada segundo se puede presentar como frecuencia horizontal. La unidad es kHz
- Frecuencia vertical: La pantalla del producto funciona cambiando la imagen de la pantalla docenas de veces por segundo como una lámpara fluorescente. La frecuencia vertical o frecuencia de actualización es el número de veces por segundo que aparece la imagen. La unidad es Hz

## LICENCIAS

Las licencias compatibles pueden variar según el modelo. Para obtener más información sobre las licencias, visite [www.lg.com](http://www.lg.com).



Los términos HDMI, HDMI High-Definition Multimedia Interface, la Imagen comercial de HDMI (Trade dress) y los logotipos de HDMI son marcas comerciales o marcas registradas de HDMI Licensing Administrator, Inc.

Fabricado con la autorización de Dolby Laboratories. Dolby, Dolby Vision, Dolby Vision IQ, Dolby Audio, Dolby Atmos y el símbolo de doble D son marcas comerciales de Dolby Laboratories Licensing Corporation.



La marca denominativa y los logotipos de Bluetooth® son marcas comerciales registradas propiedad de Bluetooth SIG, Inc. y cualquier uso de dichas marcas por parte de LG Electronics Inc. se efectúa bajo licencia. Otras marcas y nombres comerciales pertenecen a sus respectivos propietarios.



This product qualifies for ENERGY STAR®.

Changing the factory default configuration and settings or enabling certain optional features and functionalities may increase energy consumption beyond the limits required for ENERGY STAR® certification.

Refer to [ENERGYSTAR.gov](http://ENERGYSTAR.gov) for more information on the ENERGY STAR® program.

El número de modelo y de serie del producto se encuentran en la parte posterior y en uno de los costados de este. Regístrelos a continuación por si alguna vez necesita recurrir al servicio técnico.

MODELO

N.º DE SERIE

Un ruido temporal es normal cuando se enciende o se apaga el dispositivo.