



BRUKERHÅNDBOK

LED LCD-SKJERM

(LED-skjerm*)

* LED-skjermen fra LG har LCD-skjerm med LED-baklys.

Les denne håndboken nøye før settet tas i bruk, og ta vare på denne informasjonen for fremtidig bruk.

24MS500	24MS550	24BA400
25MS500	25MS550	27BA400
27MS500	27MS550	

www.lg.com

Copyright © 2023 LG Electronics Inc. Med enerett.

INNHOLDSFORTEGNELSE

LISENS	2
MONTERING OG KLARGJØRING	3
BRUKE SKJERMEN	10
BRUKERINNSTILLINGER	12
FEILSØKING	20
PRODUKTSPEKIFIKASJON	21

LISENS

Hver modell har forskjellige lisenser. Gå til www.lg.com hvis du vil ha mer lisensinformasjon.



Begrepe HDMI, HDMI High-Definition Multimedia Interface, HDMI-merkevarer og HDMI-logoene er varemerker eller registrerte varemerker som tilhører HDMI Licensing Administrator, Inc.

MONTERING OG KLARGJØRING

ADVARSEL

- Bruk alltid originale LG-komponenter for å sikre sikkerhet og produktytelse.
- Produktgarantien dekker ikke materielle skader eller personskafer som skyldes bruk av uautoriserte komponenter.
- Vi anbefaler at du bruker komponentene som følger med.
- Hvis du bruker kabler som ikke er sertifisert av LG, kan det hende at bildet ikke vises, eller det kan være støy på bildet.
- Illustrasjonene i dette dokumentet viser typiske fremgangsmåter og kan avvike fra det faktiske produktet.
- Ikke påfør fremmede stoffer (oljer, smøremiddel osv.) på skruedelene når du setter sammen produktet. (Dette kan skade produktet.)
- Hvis du strammer skruene for hardt, kan det skade skjermen. Slike skader dekkes ikke av produktgarantien.
- Du må ikke bære skjermen opp-ned kun ved å holde i stativsockelen. Dette kan føre til at skjermen faller ned fra sokkelen, noe som kan forårsake personskafe.
- Du må ikke berøre selve skjermflaten når du løfter eller flytter skjermen. Trykk mot skjermflaten kan gi skader på skjermen.

MERK

- Det kan hende at produktene ser annerledes ut enn på disse illustrasjonene.
- Alt av produktinformasjon og -spesifikasjoner i denne håndboken kan endres uten forvarsel for å forbedre produktets ytelse.
- Hvis du vil kjøpe tilleggsutstyr, kan du besøke en elektronikkforhandler eller en nettbutikk, eller kontakte forhandleren du kjøpte produktet fra.
- Strømledningen som følger med, kan være annerledes enn det som er angitt her, avhengig av regionen.

Støttede drivere og programvare

Du kan laste ned og installere den siste versjonen fra nettsiden til LGE (www.lg.com).

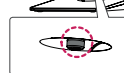
Drivere og programvare	Installasjonsprioritet
Skjermdriver	Anbefalt
OnScreen Control	Anbefalt

Beskrivelse av produkt og knapper

24MS500 25MS500 27MS500 24MS550 25MS550 27MS550
24BA400 27BA400



Joystick-knapp



Joystick-knapp

Slik bruker du joystick-knappen

Skjermfunksjonene kontrolleres enkelt ved å trykke på styrespakknappen eller ved å bevege den sideveis eller opp/ned med fingeren.

Grunnleggende funksjoner

		Slå på	Skjermen slås på ved å trykke én gang på joystick-knappen med fingeren.
		Slå av	Skjermen slås av ved å trykke og holde inne joystick-knappen med fingeren.
		Lydstyrkeregulering	Du kan regulere lydstyrken ved å bevege joystick-knappen sidelengs.
		Kontroller lysstyrken på skjermen	Lysstyrken på skjermen kan kontrolleres ved å bevege styrespakknappen opp/ned.

! MERK

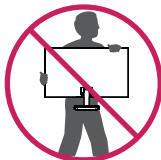
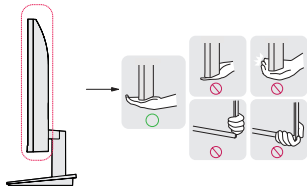
- Joystick-knappen finnes nederst på skjermen.

Løfte og flytte på skjermen

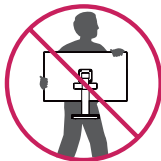
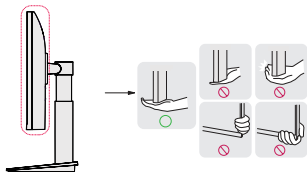
Hvis skjermen skal løftes eller flyttes, må du følge disse instruksjonene for å unngå riper eller skader på skjermen, og for å sikre trygg transport uavhengig av form og størrelse.

- Plasserer skjermen i esken eller emballasjen den ble levert i, før du prøver å flytte den.
- Før du flytter eller løfter skjermen, må du koble fra strømledningen og alle andre kabler.
- Ta et godt tak under og på siden av skjermen. Ikke hold i selve panelet.
- Når du holder skjermen, skal skjermen vende bort fra deg, slik at den ikke ripes opp.
- Skjermen må ikke utsettes for støt eller for mye vibrering under transport.
- Hold skjermen i stående posisjon når du flytter den. Legg den aldri på siden eller i vinkel.

24MS500 25MS500 27MS500
24BA400 27BA400

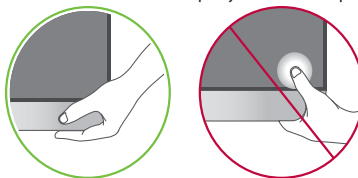


24MS550 25MS550 27MS550



⚠ ADVARSEL

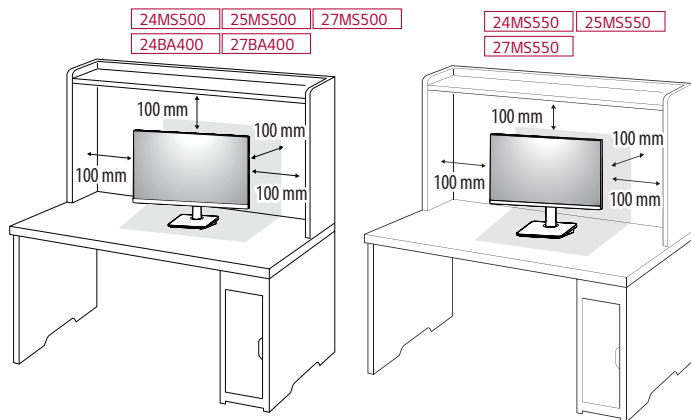
- Unngå å ta på skjermen så langt det er mulig.
 - Dette kan forårsake skader på skjermen eller bildepikslene.



- Hvis du bruker skjermen uten stativskokkelen, kan bruk av joystick-knappen nederst på skjermen føre til at skjermen blir ustabil og velter. Dette kan igjen føre til skade på skjermen eller personer. Dette kan i tillegg føre til at joystick-knappen ikke fungerer.

Montering på bord

- Løft skjermen og sett den på bordet i stående stilling. Plasser den minst 100 mm fra veggen for å sikre tilstrekkelig ventilasjon.



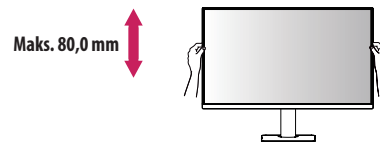
ADVARSEL

- Koble fra strømledningen før du flytter eller monterer skjermen. Du kan få elektrisk støt.
- Ikke bruk noe annet enn strømkabelen som leveres med produktet, og koble den til en jordnet stikkontakt.
- Kontakt den lokale forhandleren eller din nærmeste elektronikkforhandler hvis du trenger en annen strømkabel.

Justere høyden på stativet

24MS550 25MS550 27MS550

- 1 Plasser skjermen som er montert på stativsockelen, i oppreist posisjon.
- 2 Hånder skjermen med begge hender for sikkerhets skyld.



ADVARSEL

- Når du justerer skjermhøyden, må du ikke legge hånden på stativet, slik at du unngår å skade fingrene.

Justere vinkelen

1 Plasser skjermen som er montert på stativsockelen, i oppreist posisjon.

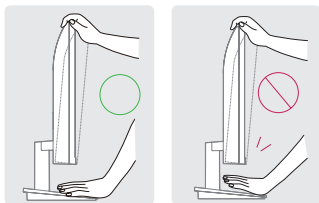
2 Juster vinkelen på skjermen.

Vinkelen på skjermen kan justeres fremover eller bakover fra -5° til 15° for å få en behagelig bruksopplevelse.

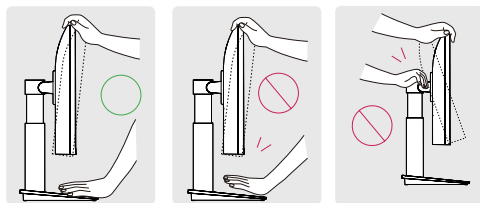
! ADVARSEL

- Hold skjermen som vist på illustrasjonen nedenfor, slik at du unngår å skade fingrene når du justerer skjermen.
- Vær forsiktig så du ikke tar eller trykker på skjermflaten når du justerer vinkelen på skjermen.

24MS500 25MS500 27MS500 24BA400 27BA400



24MS550 25MS550 27MS550



Bruke Kensington-låsen

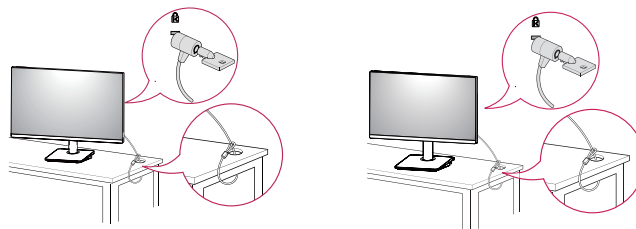
Kensington-sikkerhetssystemet er plassert på baksiden av skjermen settet.

Hvis du vil ha mer informasjon om montering og bruk, kan du se brukerveiledningen for Kensington-låsen eller gå til nettstedet <http://www.kensington.com>.

Fest skjermen til et bord ved hjelp av Kensington-sikkerhetssystemet.

24MS500 24BA400
25MS500 27BA400
27MS500

24MS550
25MS550
27MS550



! MERK

- Kensington-sikkerhetssystemet er tilleggsutstyr. Tilleggsutstyr er tilgjengelig fra de fleste elektronikkforhandlere.

Montere veggmonteringsplaten

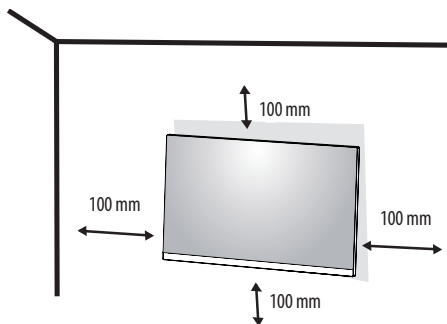
Denne skjermen oppfyller spesifikasjonene for veggmonteringsplaten eller andre kompatible enheter.

! MERK

- Veggmonteringsplaten selges separat.
- Hvis du vil ha mer informasjon om montering, kan du se monteringsveiledningen for veggmonteringsplaten.
- Ikke bruk for mye kraft når du monterer veggmonteringsplaten, da det kan skade skjermen.
- Fjern stativet før du monterer skjermen på et veggfeste ved å gjennomføre stativfestingen i motsatt rekkefølge.

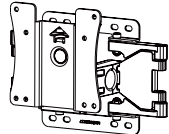
Installering på vegg

Installer monitoren minst 100 mm fra veggen, og la det være ca. 100 mm ledig plass på hver side av skjermen for å sikre tilstrekkelig ventilasjon. Du kan skaffe detaljerte installeringsinstruksjoner hos din lokale forhandler. Du kan også slå opp i brukerhåndboken for å finne instruksjoner for montering av en veggbrakett med helning.



Hvis du skal montere skjermen på en vegg, må du feste en veggmonteringsbrakett (tilleggsutstyr) til baksiden av skjermen.

Sørg for at veggmonteringsbraketten er skikkelig festet til skjermen og veggen.

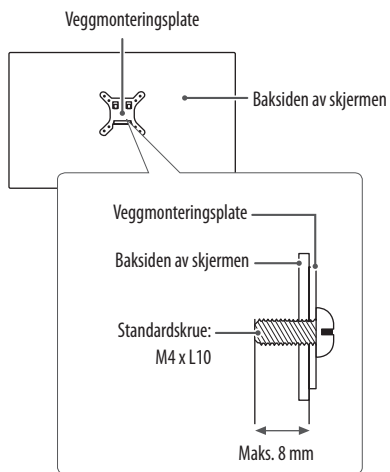
Veggmonteringssett (mm)	75 x 75
Standardskrue	M4 x L10
Antall skruer	4
Veggmonteringsplate (tilleggsutstyr)	LSW 149 

! MERK

- Skruer som ikke oppfyller VESA-standarden, kan skade skjermen eller få den til å falle ned. LG Electronics kan ikke holdes ansvarlig for uhell relatert til skruer som ikke er standard.
- Veggmonteringssettet inneholder monteringsveiledning og alle nødvendige deler.
- Veggmonteringsbraketten er tilleggsutstyr. Tilleggsutstyr kan skaffes fra den lokale forhandleren.
- Lengden på skruene avhenger av veggmonteringsbraketten. Hvis du bruker skruer som er lengre enn standardlengden, kan det komme til å skade innsiden av produktet.
- Hvis du vil ha mer informasjon, kan du se brukerveiledningen for veggmonteringsbraketten.

⚠ ADVARSEL

- Koble fra strømledningen før du flytter eller monterer skjermen for å unngå elektrisk støt.
- Hvis du monterer skjermen i taket eller på en hellende vegg, kan den falle ned, noe som kan føre til personskade. Bruk et godkjent veggfeste fra LG og kontakt den lokale forhandleren eller kvalifisert personell.
- Hvis du strammer skruene for hardt, kan det skade skjermen. Slike skader dekkes ikke av produktgarantien.
- Bruk skruer og veggmonteringsbraketter som oppfyller kravene i VESA-standarden. Garantien dekker ikke eventuelle skader som skyldes bruk eller misbruk av komponenter som ikke er godkjente.
- Skruene som brukes, kan ikke være lenger enn 8 mm.



BRUKE SKJERMEN

- Illustrasjonene i denne brukerhåndboken kan avvike fra det faktiske produktet.

ADVARSEL

- Ikke trykk lenge på skjermen. Det kan føre til at bildet forvrenges.
- Ikke vis et stillbilde lenge på skjermen. Dette kan føre til at bildet "brennes fast". Bruk en PC-skjermseparator hvis det er mulig.
- Når du kobler strømkabelen til strømuttaket, må du bruke en jordet strømskinne eller et jordet strømuttak.
- Hvis du slår på skjermen på et sted med lav temperatur, kan den flimre. Dette er normalt.
- Noen ganger kan røde, grønne eller blå flekker vises på skjermen. Dette er normalt.

Koble til en PC

- Denne skjermen støtter *Plug and Play-funksjonalitet.

* Plug and Play: En funksjon som lar deg koble en enhet til datamaskinen uten å måtte endre konfigurasjoner eller installere manuelle drivere.

HDMI-tilkobling

Sender de digitale video- og lydsignalene fra PC-en til skjermen.

ADVARSEL

- Hvis du bruker en DVI til HDMI-kabel / DP (DisplayPort) til HDMI-kabel, kan kompatibilitetsproblemer oppstå.
- Bruk en sertifisert kabel merket med HDMI-logoen. Hvis du ikke bruker en sertifisert HDMI-kabel, er det mulig at skjermbildet ikke vises, eller at en tilkoblingsfeil oppstår.
- Anbefalte typer HDMI-kabler
 - Høyhastighets HDMITM-kabel
 - Høyhastighets HDMITM-kabel med Ethernet

Koble til AV-enheter

HDMI-tilkobling

HDMI overfører digitale video- og lydsignaler fra AV-enheten til skjermen.

! MERK

- Hvis du bruker en DVI til HDMI-kabel / DP (DisplayPort) til HDMI-kabel, kan kompatibilitetsproblemer oppstå.
- Bruk en sertifisert kabel merket med HDMI-logoen. Hvis du ikke bruker en sertifisert HDMI-kabel, er det mulig at skjermbildet ikke vises, eller at en tilkoblingsfeil oppstår.
- Anbefalte typer HDMI-kabler
 - Høyhastighets HDMITM-kabel
 - Høyhastighets HDMITM-kabel med Ethernet

Koble til eksterne enheter

Koble til hodetelefoner

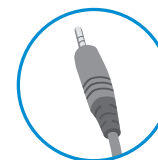
Koble til eksterne enheter via hodetelefoninngangen.

! MERK

- Tilleggsutstyr selges separat.
- Bruk av vinklet hodetelefonkontakt kan forårsake problemer ved tilkobling til skjermen. Det anbefales derfor å bruke hodetelefoner med rett kontakt.



Vinklet



Rett
(anbefalt)

- Hodetelefon- og høyttalerfunksjonene kan være begrenset avhengig av lydinnstillingene på PC-en og den eksterne enheten.

BRUKERINNSTILLINGER




! MERK

- Skjermens skjermbilde kan være litt annerledes enn det som vises i denne håndboken.

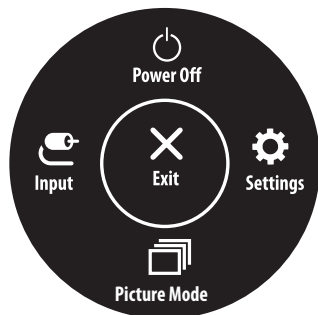
Aktivere hovedmenyen



- 1 Trykk på joystick-knappen nederst på skjermen.
- 2 Før joysticken opp/ned og mot venstre/høyre for å velge blant alternativene.
- 3 Trykk på joystick-knappen en gang til for å gå ut av hovedmenyen.

Knapp	Menystatus	Beskrivelse
	Hovedmeny deaktivert	Åpner hovedmenyen.
	Hovedmeny aktivert	Går ut av hovedmenyen. (Slå av skjermen ved å holde knappen inne. Dette kan gjøres når som helst, også når OSD er på.)
	◀ Hovedmeny deaktivert	Brukes til å justere lydstyrken på skjermen.
	◀ Hovedmeny aktivert	Åpner Input (Inngang) -funksjonene.
	▶ Hovedmeny deaktivert	Brukes til å justere lydstyrken på skjermen.
	▶ Hovedmeny aktivert	Åpner Settings (Innstillinger) -funksjonen.
	▲ Hovedmeny deaktivert	Brukes til å justere skjermens lysstyrke.
	▲ Hovedmeny aktivert	Slår skjermen av.
	▼ Hovedmeny deaktivert	Brukes til å justere skjermens lysstyrke.
	▼ Hovedmeny aktivert	Åpner funksjonen Picture Mode (Bildemodus) .

Hovedmenyfunksjoner



Hovedmeny	Beskrivelse
Input (Inngang)	Angir inndatamodus.
Power Off (Slå av)	Slår skjermen av.
Settings (Innstillinger)	Konfigurerer skjerminnstillingene.
Picture Mode (Bildemodus)	Angir bildemodus.
Exit (Avslutt)	Går ut av hovedmenyen.

Menyinnstillinger

- 1 Hvis du vil vise OSD-menyen, trykker du på joystick-knappen nederst på skjermen, og deretter går du til **Settings (Innstillinger)**.
- 2 Før joysticken opp/ned og mot venstre/høyre for å velge blant alternativene.
- 3 Hvis du vil gå tilbake til den øvre menyen eller stille inn andre menyobjekter, fører du joysticken til ◀ eller trykker på (⏻).
- 4 Hvis du vil gå ut av OSD-menyen, fører du joysticken vedvarende til ◀.



Quick Settings



Input



Picture




General

Tilpasse Tilpasse innstillinger

Quick Settings (Hurtiginnstillinger)

Settings (Innstillinger) > Quick Settings (Hurtiginnstillinger)	Beskrivelse
Brightness (Lysstyrke)	Justerer fargekontrast og lysstyrke på skjermen.
Contrast (Kontrast)	
Volume (Volum)	Justerer volumet.

Input (inngang)

Settings (Innstillinger) > Input (Inngang)	Beskrivelse	
Input List (Inngangsliste)	Velger inngangsmodus.	
Aspect Ratio (Bredde-/ høydeforhold)	Justerer sideforholdet på skjermen.	
	Full Wide (Full bredde)	Viser video i widescreen-skjerm, uavhengig av videosignal.
	Original (Originalformat)	Viser video i henhold til sideforholdet for videosignal.
	 MERK • Disse alternativene kan deaktiveres etter anbefalt oppløsning (1920 x 1080).	
Auto Input Switch (Auto inngangsbryter)	On (På)	Aktiverer Auto Input Switch (Auto inngangsbryter) .
	Off (Av)	Deaktiverer Auto Input Switch (Auto inngangsbryter) .

Picture (Bilde)

Settings (Innstillinger) > Picture (Bilde)	Beskrivelse	
Picture Mode (Bildemodus)	Custom (Egendefinert)	Lar brukeren justere hvert element. Den fargemodus i hovedmenyen kan justeres.
	Reader (Leser)	Optimaliserer skjermen for visning av dokumenter. Du kan lyse skjermen i OSD-menyen.
	Photo	Optimaliserer skjermen for å vise bilder.
	Cinema (Kino)	Optimaliserer skjermen for å forbedre de visuelle virkningene av en video.
	Color Weakness (Svekket fargesyn)	Denne modusen er for brukere som ikke kan skille mellom rødt og grønt. Det gjør at brukere med farge svakhet for enkelt å skille mellom de to fargene.
	Game	Optimaliserer skjermen for spillet.

! MERK

- Hvis **Picture Mode (Bildemodus)**, kan skjermen flimre eller oppløsningen på PC-skjermen kan bli påvirket.
- Dette er datterselskap for farge svakhet bruker. Derfor, hvis du føler deg ukomfortabel med skjermen, kan du slå av denne funksjonen.
- Denne funksjonen kan ikke skille noen farger i noen bilder.

Settings (Innstillinger) > Picture (Bilde)	Beskrivelse		
Picture Adjust (Bildejustering)	Brightness (Lysstyrke)	Justerer lysstyrken på skjermen.	
	Contrast (Kontrast)	Justerer kontrasten på skjermen.	
	Sharpness (Skarphet)	Justerer skarpheten på skjermen.	
	SUPER RESOLUTION+	High (Høy)	Optimalisert bildekvalitet vises når en bruker ønsker krystallklare bilder. Det er effektivt for høy video eller spill kvalitet.
		Middle (Middels)	Den optimaliserte bildekvalitet vises når en bruker ønsker bilder mellom lave og høye moduser for komfortabel visning. Det er effektivt for UCC eller SD-video.
		Low (Lav)	Den optimaliserte bildekvalitet vises når en bruker ønsker jevne og naturlige bilder. Det er effektivt for saktegående bilder eller stillbilder.
		Off (Av)	Velg dette alternativet for daglig visning. Super Resolution + er slått av i denne modusen.
		<p>! MERK</p> <ul style="list-style-type: none"> Siden dette er en funksjon som gjør bilder med lav oppløsning skarpere, er det ikke anbefalt å bruke funksjonen for normal tekst eller ikoner på skrivebordet. Hvis du gjør det, kan det føre til unødvendig høy skarphet. 	
	Black Level (Sortnivå)	Setter offset nivå. <ul style="list-style-type: none"> Forskyvning: en referanse for videosignal. Dette er den mørkeste fargen som skjermen kan vise. 	
		High (Høy)	Beholder det gjeldende kontrastforholdet til skjermen.
		Low (Lav)	Reduserer svartnivåene og hever hvitnivåene fra det gjeldende kontrastforholdet til skjermen.
	DFC	On (På)	Justerer lysstyrken automatisk i henhold til skjermen.
		Off (Av)	Deaktiverer DFC funksjonen.

Game Adjust (Spilljustering)	Response Time (Svartid)	Angir svartid for bildene som vises, basert på skjermens hastighet. I vanlige omgivelser anbefaler vi at du bruker Fast (Rask) . Hvis du vil ha bilder i høy hastighet, anbefaler vi at du bruker Faster (Raskere) . Så fort Raskere Modus er valgt, kan Problemer Med Bevegelsesskarphet forekomme, avhengig av innholdet.	
		Faster (Raskere)	Innstiller responstiden til Faster (Raskere) .
		Fast (Rask)	Innstiller responstiden til Fast (Rask) .
		Normal	Innstiller responstiden til Normal .
		Off (Av)	Deaktiverer funksjonen.
	Black Stabilizer (Svartstabilisator)	Du kan kontrollere den svarte kontrast å ha bedre synlighet i mørke scener. Økende Black Stabilizer verdi lyser den lave grå områder på skjermen. (Du kan enkelt skille objekter på mørke spill skjermer.) Redusere Black Stabilizer verdi mørkner den lave grå områder og øker den dynamiske kontrasten på skjermen.	
	Crosshair (Sikte)	Trådkors gir et merke på midten av skjermen for First Person Shooter (FPS) spill. Brukere kan velge Crosshair som passer deres spillmiljø mellom fire ulike cross hairs.	
Color Adjust (Fargejustering)	Gamma	Mode 1 (Modus 1), Mode 2 (Modus 2), Mode 3 (Modus 3)	Jo høyere gammaverdi , jo mørkere blir bildet. Likeledes , jo lavere gammaverdien , jo lettere blir bildet.
		Mode 4 (Modus 4)	Hvis du ikke trenger å justere gammainstillingene, velger Mode 4 (Modus 4).
	Color Temp (Fargetemperatur)	Velger standardbildet farge. Custom: Brukeren kan justere den til rødt, grønt eller blått ved tilpasning. Warm: Angir skjermen farge til en rødlig tone. Medium: Angir fargeskjermen mellom en rød og blå tone. Cool: Angir skjermen farge til en blålig tone.	
	Red (Rød)	Du kan tilpasse skjermfargen ved hjelp av røde, grønne og blå fargetoner.	
	Green (Grønn)		
Blue (Blå)			

Picture Reset (Bildennstilling)	Do you want to reset your picture settings? (Vil du nullstille bildeinnstillingene dine?)	No (Nei)	Avbryt valget.
		Yes (Ja)	Går tilbake til standardinnstillinger.

General (Generelt)

Settings (Innstillinger) > General (Generelt)	Beskrivelse		
Language (Språk)	For å velge språket som kontrollnavnene vises.		
SMART ENERGY SAVING	High (Høy)	Aktiverer SMART ENERGY SAVING du kan spare energi med denne energi høy effektiv funksjon.	
	Low (Lav)	Aktiverer SMART ENERGY SAVING du kan spare energi med denne energi lav effektiv funksjon.	
	Off (Av)	Deaktiverer SMART ENERGY SAVING.	
	* SMART ENERGY SAVING : Spare energi ved hjelp av luminans kompensasjon algorithm.		
Automatic Standby (Automatisk standby)	Funksjon som slår av skjermen automatisk når det ikke har vært bevegelser på skjermen i en bestemt periode. Du kan stille inn tid for funksjonen for automatisk avslåing. (8H, 6H, 4H og Off (Av))		
OSD Lock (OSD-lås)	Hindrer feil viktige innspill.		
	On (På)	Nøkkelen innspill er deaktivert.	
	<p>! MERK</p> <ul style="list-style-type: none"> Alle funksjonen bortsett fra OSD Lock mode(OSD-lås-modus), Brightness(Lysstyrke), Contrast (Kontrast), Input(Inngang), Information (Informasjon) og Volume(Volum) er deaktivert.. 		
	Off (Av)	Nøkkelen inngangen er aktivert.	
Information (Informasjon)	Skjerminformasjonen vil bli vist Total Power On Time (Total strømtilkobling tid), Resolution (Oppløsning).		
Reset	Do you want to reset your settings? (Vil du nullstille innstillingene dine?)	No (Nei)	Avbryt valget.
		Yes (Ja)	Går tilbake til standardinnstillinger.

! MERK

- Hvor mye energi man sparer, er avhengig av panelet og panelleverandørene.
- Hvis du velger om SMART ENERGY SAVING skal være High (Høy) eller Low (Lav), blir monitorens luminans lavere eller høyere, avhengig av kilden.

FEILSØKING

Sjekk følgende før du ringer etter service.

Intet bilde vises	
Er strømledningen til skjermen som er koblet?	<ul style="list-style-type: none">• Sjekk og se om strømledningen er riktig koblet til strømuttaket .
Ser du en Out Of Range (utenfor område) melding på skjermen?	<ul style="list-style-type: none">• Denne meldingen vises når signalet fra PC (skjermkort) er ute av horisontal eller vertikal frekvensområde på skjermen. Se "Spesifikasjoner" i denne håndboken og konfigurere skjermen igjen.
Ser du en No Signal (Ikke signal) melding på skjermen?	<ul style="list-style-type: none">• Når skjermen er på No Signal (Ikke signal), går skjermen til DPM modus.• Dette vises når mangler eller frakoblet signalkabelen mellom PC og skjerm. Sjekk kabelen og koble den til igjen.
Kan ikke du styre enkelte funksjoner i OSD?	
Kan du ikke velge noen meny i OSD?	<ul style="list-style-type: none">• Du kan låse opp OSD-kontrollene når som helst ved å skrive inn OSD lock-menyen og endre elementer til off.

ADVARSEL

- Sjekk **Kontrollpanel ► Skjerm ► Innstillinger**, og se om frekvensen eller oppløsningen ble endret. Hvis ja, kan du justere skjermkortet til anbefale oppløsning.
- Hvis den anbefalte oppløsningen (optimal oppløsning) ikke er valgt, kan bokstaver være uklare og skjermen kan være nedtonet, avkortet eller partisk. Sørg for å velge anbefale oppløsning.
- Innstillingsmetoden kan variere fra datamaskin og O/S (Operation System), og oppløsningen er nevnt ovenfor kan ikke støttes av skjermkortet ytelse. I dette tilfellet, kan du be om å få datamaskinen eller skjermkortproduzenten.

Vis bilde er feil	
Skjermfargen er mono eller unormal	<ul style="list-style-type: none">• Sjekk om signalkabelen er riktig tilkoblet og bruk en skrutrekker til å feste om nødvendig.• Kontroller at skjermkortet riktig inn i sporet.• Sett farge innstilling som er høyere enn 24 biter (sann farge) på Kontrollpanel ► Innstillinger.
Skjermen blinker	<ul style="list-style-type: none">• Sjekk om skjermen er satt til sprangmodus , og hvis ja, endrer du den til den anbefalte oppløsningen.
Ser du en "Ukjente monitor" Plug & Play (VESA DDC) skjerm funnet "?	
Har du installert skjermdriveren ?	<ul style="list-style-type: none">• Sørg for å installere skjermdriveren fra nettsiden vår: http://www.lg.com.• Sørg for å sjekke om skjermkortet støtter Plug & Play-funksjonen.
Skjermen flimrer.	
Har du valgt den anbefalte oppløsningen?	<ul style="list-style-type: none">• Dersom den valgte oppløsningen er HDMI 1080i 60/50 Hz, kan skjermen flimrer. Endre oppløsningen til den anbefalte oppløsningen 1080P.

PRODUKTSPEKIFIKASJON

24M5500

Fargedybde	Støtter 8-biters farge.		
Oppløsning	Maksimal oppløsning	1920 x 1080 ved 100 Hz	
	Anbefalt oppløsning	1920 x 1080 ved 100 Hz	
Strømkilder	Nominell effekt	19 V --- 0,84 A	
AC/DC adaptor	<p>ADS-25SFA-19-3 19016E, produsert av SHENZHEN HONOR ELECTRONIC, Eller ADS-25FSF-19 19016EPCU-1, produsert av SHENZHEN HONOR ELECTRONIC, Eller ADS-25FSF-19 19016EPBR-1, produsert av SHENZHEN HONOR ELECTRONIC, Eller ADS-25FSF-19 19016EPI-1, produsert av SHENZHEN HONOR ELECTRONIC, Eller ADS-25FSF-19 19016EPG-1, produsert av SHENZHEN HONOR ELECTRONIC, Eller ADS-25FSF-19 19016EPB-1, produsert av SHENZHEN HONOR ELECTRONIC, Eller ADS-25FSF-19 19016EPG, produsert av SHENZHEN HONOR ELECTRONIC, Eller AD10570LF, produsert av PI Electronics (H.K.) Ltd., Eller AD2152S20, produsert av PI Electronics (H.K.) Ltd., Eller AD2152620, produsert av PI Electronics (H.K.) Ltd..</p> <p>Utgang: 19 V --- 0,84 A</p>		
Miljøforhold	Driftsforhold	Temperatur	0 °C til 40 °C
		Fuktighet	Mindre enn 80 %
	Lagring	Temperatur	-20 °C til 60 °C
		Fuktighet	Mindre enn 85 %

Mål	Skjermstørrelse (bredde x høyde x dybde)	
	Inkludert stativ	539,9 x 414,4 x 190,0 (mm)
	Uten stativ	539,9 x 321,4 x 56,2 (mm)
Vekt (uten emballasje)	Inkludert stativ	2,6 kg
	Uten stativ	2,3 kg

Spesifikasjonene kan endres uten varsel.

~--symbolet betyr vekselstrøm, og ---symbolet betyr likestrøm.

PRODUKTSPEKIFIKASJON

24M5550

Fargedybde	Støtter 8-biters farge.		
Oppløsning	Maksimal oppløsning	1920 x 1080 ved 100 Hz	
	Anbefalt oppløsning	1920 x 1080 ved 100 Hz	
Strømkilder	Nominell effekt	19 V $\overline{\text{---}}$ 1,3 A	
AC/DC adaptor	<p>ADS-25SFA-19-3 19025E, produsert av SHENZHEN HONOR ELECTRONIC, Eller ADS-25FSF-19 19025EPCU-1, produsert av SHENZHEN HONOR ELECTRONIC, Eller ADS-25FSF-19 19025EPBR-1, produsert av SHENZHEN HONOR ELECTRONIC, Eller ADS-25FSF-19 19025EPI-1, produsert av SHENZHEN HONOR ELECTRONIC, Eller ADS-25FSF-19 19025EPG-1, produsert av SHENZHEN HONOR ELECTRONIC, Eller ADS-25FSF-19 19025EPB-1, produsert av SHENZHEN HONOR ELECTRONIC, Eller AD10560LF, produsert av PI Electronics (H.K.) Ltd., Eller AD2139520, produsert av PI Electronics (H.K.) Ltd., Eller AD2139620, produsert av PI Electronics (H.K.) Ltd.. Utgang: 19 V $\overline{\text{---}}$ 1,3 A</p>		
Miljøforhold	Driftsforhold	Temperatur	0 °C til 40 °C
		Fuktighet	Mindre enn 80 %
	Lagring	Temperatur	-20 °C til 60 °C
		Fuktighet	Mindre enn 85 %

Mål	Skjermstørrelse (bredde x høyde x dybde)	
	Inkludert stativ	539,9 x 447,6 x 219,4 (mm)
	Uten stativ	539,9 x 321,4 x 56,2 (mm)
Vekt (uten emballasje)	Inkludert stativ	3,2 kg
	Uten stativ	2,4 kg

Spesifikasjonene kan endres uten varsel.

~--symbolet betyr vekselstrøm, og ---symbolet betyr likestrøm.

PRODUKTSPEKIFIKASJON

25M5500

Fargedybde	Støtter 8-biters farge.		
Oppløsning	Maksimal oppløsning	1920 x 1080 ved 100 Hz	
	Anbefalt oppløsning	1920 x 1080 ved 100 Hz	
Strømkilder	Nominell effekt	19 V --- 0,84 A	
AC/DC adaptor	<p>ADS-25SFA-19-3 19016E, produsert av SHENZHEN HONOR ELECTRONIC, Eller ADS-25FSF-19 19016EPCU-1, produsert av SHENZHEN HONOR ELECTRONIC, Eller ADS-25FSF-19 19016EPBR-1, produsert av SHENZHEN HONOR ELECTRONIC, Eller ADS-25FSF-19 19016EPI-1, produsert av SHENZHEN HONOR ELECTRONIC, Eller ADS-25FSF-19 19016EPG-1, produsert av SHENZHEN HONOR ELECTRONIC, Eller ADS-25FSF-19 19016EPB-1, produsert av SHENZHEN HONOR ELECTRONIC, Eller ADS-25FSF-19 19016EPG, produsert av SHENZHEN HONOR ELECTRONIC, Eller AD10570LF, produsert av PI Electronics (H.K.) Ltd., Eller AD2152S20, produsert av PI Electronics (H.K.) Ltd., Eller AD2152620, produsert av PI Electronics (H.K.) Ltd..</p> <p>Utgang: 19 V --- 0,84 A</p>		
Miljøforhold	Driftsforhold	Temperatur	0 °C til 40 °C
		Fuktighet	Mindre enn 80 %
	Lagring	Temperatur	-20 °C til 60 °C
		Fuktighet	Mindre enn 85 %

Mål	Skjermstørrelse (bredde x høyde x dybde)	
	Inkludert stativ	557,5 x 421,2 x 190,0 (mm)
	Uten stativ	557,5 x 328,3 x 58,8 (mm)
Vekt (uten emballasje)	Inkludert stativ	2,6 kg
	Uten stativ	2,3 kg

Spesifikasjonene kan endres uten varsel.

~--symbolet betyr vekselstrøm, og ---symbolet betyr likestrøm.

PRODUKTSPEKIFIKASJON

25M5550

Fargedybde	Støtter 8-biters farge.		
Oppløsning	Maksimal oppløsning	1920 x 1080 ved 100 Hz	
	Anbefalt oppløsning	1920 x 1080 ved 100 Hz	
Strømkilder	Nominell effekt	19 V $\overline{\text{---}}$ 1,3 A	
AC/DC adaptor	<p>ADS-25SFA-19-3 19025E, produsert av SHENZHEN HONOR ELECTRONIC, Eller ADS-25FSF-19 19025EPCU-1, produsert av SHENZHEN HONOR ELECTRONIC, Eller ADS-25FSF-19 19025EPBR-1, produsert av SHENZHEN HONOR ELECTRONIC, Eller ADS-25FSF-19 19025EPI-1, produsert av SHENZHEN HONOR ELECTRONIC, Eller ADS-25FSF-19 19025EPG-1, produsert av SHENZHEN HONOR ELECTRONIC, Eller ADS-25FSF-19 19025EPB-1, produsert av SHENZHEN HONOR ELECTRONIC, Eller AD10560LF, produsert av PI Electronics (H.K.) Ltd., Eller AD2139520, produsert av PI Electronics (H.K.) Ltd., Eller AD2139620, produsert av PI Electronics (H.K.) Ltd.. Utgang: 19 V $\overline{\text{---}}$ 1,3 A</p>		
Miljøforhold	Driftsforhold	Temperatur	0 °C til 40 °C
		Fuktighet	Mindre enn 80 %
	Lagring	Temperatur	-20 °C til 60 °C
		Fuktighet	Mindre enn 85 %

Mål	Skjermstørrelse (bredde x høyde x dybde)	
	Inkludert stativ	557,5 x 475,2 x 219,4 (mm)
	Uten stativ	557,5 x 328,3 x 58,8 (mm)
Vekt (uten emballasje)	Inkludert stativ	3,1 kg
	Uten stativ	2,3 kg

Spesifikasjonene kan endres uten varsel.

~--symbolet betyr vekselstrøm, og ---symbolet betyr likestrøm.

PRODUKTSPEKIFIKASJON

27M5500

Fargedybde	Støtter 8-biters farge.		
Oppløsning	Maksimal oppløsning	1920 x 1080 ved 100 Hz	
	Anbefalt oppløsning	1920 x 1080 ved 100 Hz	
Strømkilder	Nominell effekt	19 V $\overline{\text{---}}$ 1,3 A	
AC/DC adaptor	<p>ADS-25SFA-19-3 19025E, produsert av SHENZHEN HONOR ELECTRONIC, Eller ADS-25FSF-19 19025EPCU-1, produsert av SHENZHEN HONOR ELECTRONIC, Eller ADS-25FSF-19 19025EPBR-1, produsert av SHENZHEN HONOR ELECTRONIC, Eller ADS-25FSF-19 19025EPI-1, produsert av SHENZHEN HONOR ELECTRONIC, Eller ADS-25FSF-19 19025EPG-1, produsert av SHENZHEN HONOR ELECTRONIC, Eller ADS-25FSF-19 19025EPB-1, produsert av SHENZHEN HONOR ELECTRONIC, Eller AD10560LF, produsert av PI Electronics (H.K.) Ltd., Eller AD2139520, produsert av PI Electronics (H.K.) Ltd., Eller AD2139620, produsert av PI Electronics (H.K.) Ltd.. Utgang: 19 V $\overline{\text{---}}$ 1,3 A</p>		
Miljøforhold	Driftsforhold	Temperatur	0 °C til 40 °C
		Fuktighet	Mindre enn 80 %
	Lagring	Temperatur	-20 °C til 60 °C
		Fuktighet	Mindre enn 85 %

Mål	Skjermstørrelse (bredde x høyde x dybde)	
	Inkludert stativ	612,0 x 454,9 x 190,0 (mm)
	Uten stativ	612,0 x 362,5 x 56,2 (mm)
Vekt (uten emballasje)	Inkludert stativ	3,5 kg
	Uten stativ	3,1 kg

Spesifikasjonene kan endres uten varsel.

~--symbolet betyr vekselstrøm, og ---symbolet betyr likestrøm.

PRODUKTSPEKIFIKASJON

27M5550

Fargedybde	Støtter 8-biters farge.		
Oppløsning	Maksimal oppløsning	1920 x 1080 ved 100 Hz	
	Anbefalt oppløsning	1920 x 1080 ved 100 Hz	
Strømkilder	Nominell effekt	19 V $\overline{\text{---}}$ 1,3 A	
AC/DC adaptor	<p>ADS-25SFA-19-3 19025E, produsert av SHENZHEN HONOR ELECTRONIC, Eller ADS-25FSF-19 19025EPCU-1, produsert av SHENZHEN HONOR ELECTRONIC, Eller ADS-25FSF-19 19025EPBR-1, produsert av SHENZHEN HONOR ELECTRONIC, Eller ADS-25FSF-19 19025EPI-1, produsert av SHENZHEN HONOR ELECTRONIC, Eller ADS-25FSF-19 19025EPG-1, produsert av SHENZHEN HONOR ELECTRONIC, Eller ADS-25FSF-19 19025EPB-1, produsert av SHENZHEN HONOR ELECTRONIC, Eller AD10560LF, produsert av PI Electronics (H.K.) Ltd., Eller AD2139520, produsert av PI Electronics (H.K.) Ltd., Eller AD2139620, produsert av PI Electronics (H.K.) Ltd.. Utgang: 19 V $\overline{\text{---}}$ 1,3 A</p>		
Miljøforhold	Driftsforhold	Temperatur	0 °C til 40 °C
		Fuktighet	Mindre enn 80 %
	Lagring	Temperatur	-20 °C til 60 °C
		Fuktighet	Mindre enn 85 %

Mål	Skjermstørrelse (bredde x høyde x dybde)	
	Inkludert stativ	612,0 x 492,1 x 219,4 (mm)
	Uten stativ	612,0 x 362,5 x 56,2 (mm)
Vekt (uten emballasje)	Inkludert stativ	3,9 kg
	Uten stativ	3,1 kg

Spesifikasjonene kan endres uten varsel.

~--symbolet betyr vekselstrøm, og ---symbolet betyr likestrøm.

PRODUKTSPEKIFIKASJON

24BA400

Fargedybde	Støtter 8-biters farge.		
Oppløsning	Maksimal oppløsning	1920 x 1080 ved 100 Hz	
	Anbefalt oppløsning	1920 x 1080 ved 100 Hz	
Strømkilder	Nominell effekt	19 V $\overline{\text{---}}$ 1,3 A	
AC/DC adaptor	<p>ADS-25SFA-19-3 19025E, produsert av SHENZHEN HONOR ELECTRONIC, Eller ADS-25FSF-19 19025EPCU-1, produsert av SHENZHEN HONOR ELECTRONIC, Eller ADS-25FSF-19 19025EPBR-1, produsert av SHENZHEN HONOR ELECTRONIC, Eller ADS-25FSF-19 19025EPI-1, produsert av SHENZHEN HONOR ELECTRONIC, Eller ADS-25FSF-19 19025EPG-1, produsert av SHENZHEN HONOR ELECTRONIC, Eller ADS-25FSF-19 19025EPB-1, produsert av SHENZHEN HONOR ELECTRONIC, Eller AD10560LF, produsert av PI Electronics (H.K.) Ltd., Eller AD2139520, produsert av PI Electronics (H.K.) Ltd., Eller AD2139620, produsert av PI Electronics (H.K.) Ltd.. Utgang: 19 V $\overline{\text{---}}$ 1,3 A</p>		
Miljøforhold	Driftsforhold	Temperatur	0 °C til 40 °C
		Fuktighet	Mindre enn 80 %
	Lagring	Temperatur	-20 °C til 60 °C
		Fuktighet	Mindre enn 85 %

Mål	Skjermstørrelse (bredde x høyde x dybde)	
	Inkludert stativ	539,9 x 414,4 x 190 (mm)
	Uten stativ	539,9 x 321,4 x 56,2 (mm)
Vekt (uten emballasje)	Inkludert stativ	2,7 kg
	Uten stativ	2,4 kg

Spesifikasjonene kan endres uten varsel.

~--symbolet betyr vekselstrøm, og ---symbolet betyr likestrøm.

PRODUKTSPEKIFIKASJON

27BA400

Fargedybde	Støtter 8-biters farge.		
Oppøsning	Maksimal oppløsning	1920 x 1080 ved 100 Hz	
	Anbefalt oppløsning	1920 x 1080 ved 100 Hz	
Strømkilder	Nominell effekt	19 V \sim 1,3 A	
AC/DC adaptor	ADS-25SFA-19-3 19025E, produsert av SHENZHEN HONOR ELECTRONIC, Eller AD10560LF, produsert av PI Electronics (H.K.) Ltd.. Utgang: 19 V \sim 1,3 A		
Miljøforhold	Driftsforhold	Temperatur	0 °C til 40 °C
		Fuktighet	Mindre enn 80 %
	Lagring	Temperatur	-20 °C til 60 °C
		Fuktighet	Mindre enn 85 %
Mål	Skjermstørrelse (bredde x høyde x dybde)		
	Inkludert stativ	612,0 x 454,9 x 190 (mm)	
	Uten stativ	612,0 x 362,5 x 56,2 (mm)	
Vekt (uten emballasje)	Inkludert stativ	3,5 kg	
	Uten stativ	3,1 kg	

Spesifikasjonene kan endres uten varsel.

\sim -symbolet betyr vekselstrøm, og \sim -symbolet betyr likestrøm.

Fabrikkstøttemodus (Forhåndsinnstillingmodus, PC)

HDMI

Forhåndsinnstillingsmodus	Horisontal frekvens (kHz)	Vertikal frekvens (Hz)	Polaritet (H/V)	Merknader
640 x 480	31,469	59,94	-/-	
800 x 600	37,879	60,317	+/+	
1024 x 768	48,363	60,004	-/-	
1280 x 720	45	60	+/+	
1280 x 1024	79,976	75,025	+/+	
1920 x 1080	67,5	60	+/+	
1920 x 1080	66,587	59,934	+/-	
1920 x 1080	83,894	74,973	+/+	
1920 x 1080	110	100	+/-	Anbefal Timing

HDMI-timing (Video)

Fabrikkstøttemodus (Forhåndsinnstillingsmodus)	Horisontal frekvens (kHz)	Vertikal frekvens (Hz)	HDMI
480P	31,5	60	0
720P	45,0	60	0
1080P	67,5	60	0 Anbefal Modus



Modellen og serienummeret til produktet er på baksiden og på én side av produktet.
Noter dem nedenfor i tilfelle du skulle trenge støtte.

Modell _____

Serienummer _____

(for 24BA400/27BA400/25MS550 bare)



This Product qualifies for ENERGY STAR®

Changing the factory default configuration and settings or enabling certain optional features and functionalities may increase energy consumption beyond the limits required for ENERGY STAR® certification.

Refer to ENERGYSTAR.gov for more information on the ENERGY STAR® program.