



РЪКОВОДСТВО ЗА ПОТРЕБИТЕЛЯ

LED LCD МОНИТОР

(LED Монитор*)

* LED мониторите на LG представляват LCD монитори с подсветка.

Прочетете това ръководство внимателно, преди да използвате своето устройство, и го запазете за бъдещи справки.

27UK670

27BK67U

www.lg.com

Copyright © 2018 LG Electronics Inc. Всички права запазени.

СЪДЪРЖАНИЕ

ЛИЦЕНЗ..... 2

ИНФОРМАЦИЯ ЗА СОФТУЕР С ОТВОРЕН КОД..... 3

СГЛОБЯВАНЕ И ПОДГОТОВКА 3

ИЗПОЛЗВАНЕ НА МОНИТОРА 10

ПОТРЕБИТЕЛСКИ НАСТРОЙКИ 13

ОТСТРАНЯВАНЕ НА НЕИЗПРАВНОСТИ.... 23

СПЕЦИФИКАЦИИ НА ПРОДУКТА 25

ЛИЦЕНЗ

Всеки модел разполага с различни лицензи. За допълнителна информация относно лиценза, вижте www.lg.com.



Термините HDMI и Интерфейс за мултимедия с висока разделителна способност HDMI (HDMI - High-Definition Multimedia Interface), както и логото HDMI са запазени марки на HDMI Licensing Administrator, Inc. в Съединените щати и други държави.



VESA, логото на VESA, логото за съответствие с порта на дисплея и порта на дисплея Логото за съответствие за източника с два режима е регистрирана търговска марка на асоциацията на стандартите за видео електроника.



The SuperSpeed USB Trident logo is a registered trademark of USB Implementers Forum, Inc.

* USB Type-C™ and USB™ are trademarks of USB Implementers Forum.

ИНФОРМАЦИЯ ЗА СОФТУЕР С ОТВОРЕН КОД

За да получите изходния код под GPL, LGPL, MPL и други лицензи с отворен код, съдържащи се в този продукт, посетете уеб сайта <http://opensource.lge.com>.

В допълнение към изходния код можете да изтеглите и всички споменати лицензионни условия, откази от гаранции и известия във връзка с авторски права.

LG Electronics също ще Ви предостави отворен изходен код на CD-ROM срещу заплащане, покриващо разходите за извършване на такава дистрибуция (като например цената на носителите, разходите по транспорта), след като получи поръчка за това по имейл на адрес: opensource@lge.com.

Тази оферта е валидна за период от три години след последната ни доставка на този продукт. Тази оферта е валидна за всеки, получил тази информация.

СГЛОБЯВАНЕ И ПОДГОТОВКА

ВНИМАНИЕ

- С оглед на това да осигурите безопасност и максимална производителност на продукта, винаги използвайте оригинални компоненти.
- Гаранцията не покрива повреда или щети, нанесени от използването на неоригинални компоненти.
- Използването на предоставените компоненти е препоръчително.
- Ако използвате кабели, които не са сертифицирани от LG, екранът може да не показва нищо или да възникнат шумове в образа.
- Илюстрациите в този документ представят стандартни процедури, така че е възможно изображенията да изглеждат различно от реалния продукт.
- Не използвайте чужди вещества (масла, смазочни средства и др.) върху винтовете при монтажа на продукта. (Това може да повреди продукта.)
- Упражняването на твърде голяма сила при затягане на винтовете може да повреди монитора. Всяка причинена по този начин повреда не се покрива от гаранцията на продукта.
- Не носете монитора обърнат обратно, държейки само основата. Това може да доведе до падането му от стойката и да предизвика наранявания.
- Когато повдигате или премествате монитора, не докосвайте екрана. Приложената към екрана сила може да го повреди.

ЗАБЕЛЕЖКА

- Компонентите може да изглеждат различно от показаните тук.
- Цялата информация за продукта и всички спецификации в това ръководство подлежат на промяна без предизвестие с цел подобряване на работните характеристики на устройството.
- За да закупите аксесоари по избор, посетете магазин за електроника, онлайн магазин или се свържете с магазина, от който сте закупили устройството.
- Предоставеният захранващ кабел може да се различава в зависимост от региона.

Поддържани драйвери и софтуер

Можете да смъкнете и инсталирате последната версия от уебсайта на LGЕ (www.lg.com).

Драйвери и софтуер	Приоритет на инсталация
Драйвер за монитор	Препоръчителен
OnScreen Control	Препоръчителен
Dual Controller	Опция

Описание на продукта и бутоните



Бутон на джойстика

Как да използвате бутона на джойстика

Можете лесно да управлявате функциите на монитора, като натискате бутона на джойстика или го движите наляво/надясно/нагоре/надолу с пръста си.

Основни функции

		Включване	Натиснете бутона на джойстика веднъж с пръст, за да включите монитора.
		Изключване	Натиснете и задръжте бутона за джойстика веднъж с пръст за повече от 5 секунди, за да изключите монитора.
		Управление на силата на звука	Можете да управлявате силата на звука, като движите бутона на джойстика наляво/надясно.

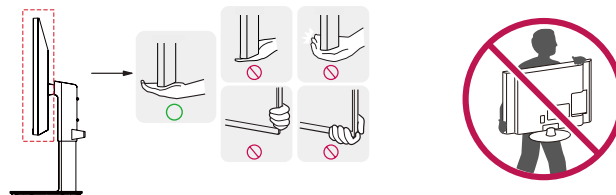
Забелжка

- Бутонът на джойстика е разположен върху долната страна на монитора.

Преместване и повдигане на монитора

Когато премествате или повдигате монитора, следвайте предоставените инструкции, за да предотвратите надраскване или повреда, както и да гарантирате безопасното транспортиране, независимо от формата или размера му.

- Препоръчва се, когато искате да преместите монитора, да го поставите в оригиналната му кутия или опаковка.
- Преди да преместите или повдигнете монитора, изключете захранващия и всички други кабели.
- Придържайте добре горната част и страната на рамката на монитора. Не хващайте самия панел.
- Когато държите монитора, екранът трябва да стои с лице настрани от вас, за да предотвратите надраскване.
- Когато транспортирате монитора, не го излагайте на удар или твърде големи вибрации.
- Когато премествате монитора, го дръжте изправен, никога не го завъртайте настрани и не го накланяйте.

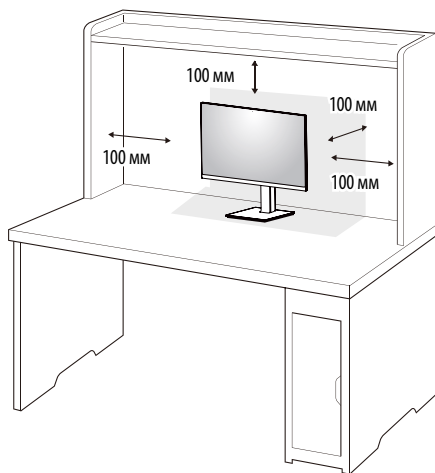


ВНИМАНИЕ

- При възможност избягвайте да докосвате екрана на монитора.
 - Това може да причини повреда на екрана или на някои от използваните за създаване на изображения пиксели.
- Ако използвате монитора без стойка, той може да стане нестабилен и да падне, което да доведе до повреда на му или до травма. Освен това, може да причини повреда в бутона на джойстика.

Монтиране върху маса

- Повдигнете монитора и го поставете върху маса в изправено положение. Разстоянието до стената трябва да бъде минимум 100 мм, за да се осигури необходимото проветрение.

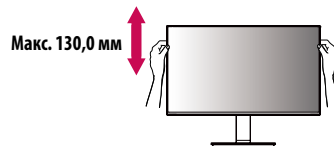


ВНИМАНИЕ

- Преди да преместите или монтирате монитора, изключвайте захранващия му кабел. Съществува риск от токов удар.
- Използвайте доставения в опаковката на продукта захранващ кабел и го свържете към заземен контакт.
- При нужда от друг захранващ кабел се обърнете към местния доставчик или най-близкия магазин.

Регулиране на височината на стойката

- 1 Поставете монитора на стойката в изправено положение.
- 2 Трябва да хванете монитора с двете ръце и да го регулирате.



ПРЕДУПРЕЖДЕНИЕ

- Когато настройвате височината на екрана, не поставяйте ръката си на корпуса на стойката, за да не нараните пръстите си.

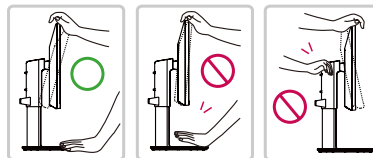
Настройване на ъгъла

- 1 Поставете монитора на стойката в изправено положение.
- 2 Регулирайте ъгъла на екрана.

Можете да регулирате ъгъла на екрана напред или назад в диапазон от -5° до 35° , за да получите удобна позиция за гледане.

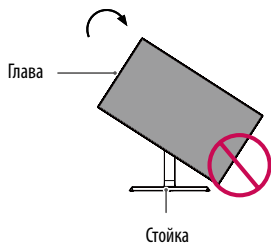
ПРЕДУПРЕЖДЕНИЕ

- За да избегнете нараняване на пръстите при регулирането на екрана, не дръжте долната част на рамката на монитора, както е показано на следващата илюстрация.
- Внимавайте да не докосвате и да не натискате екрана, докато регулирате ъгъла на монитора.



Функция завъртане

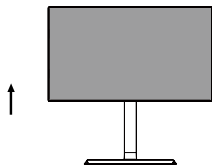
Функцията завъртане позволява на монитора да се завърти на 90 градуса по часовниковата стрелка.



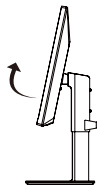
⚠ ПРЕДУПРЕЖДЕНИЕ

- За да избегнете надраскване на основата на стойката, непременно се уверете, че, когато завъртате монитора с помощта на функцията за завъртане, стойката не влиза в контакт с монитора.

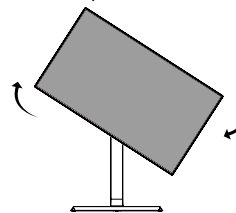
1 Издигнете монитора нагоре на максимална височина.



2 Настройте ъгъла на монитора по посока на стрелката, както е показано на фигурата.



3 Завъртете монитора по часовниковата стрелка, както е показано на фигурата.



4 Довършете инсталацията, като завъртите монитора на 90°, както е показано по-долу

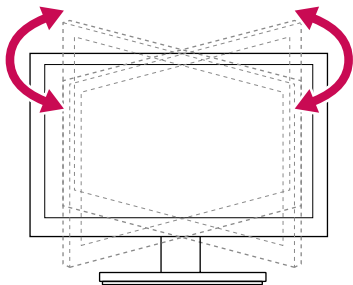


! ЗАБЕЛЕЖКА

- Функцията за автоматично въртене на дисплея не се поддържа.
- Екранът може лесно да се върти с помощта на бързия клавиш за въртене, предоставен с операционната система Windows. Обърнете внимание, че някои версии на Windows и някои драйвери за графични карти могат да използват различни настройки за клавиша за въртене на екрана или могат да не го поддържат.

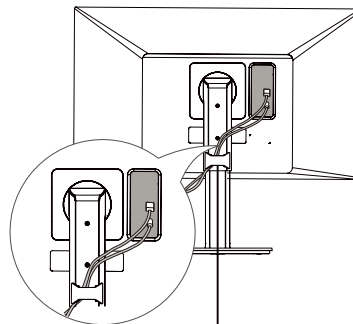
Въртяща се стойка

- Показаното изображение може да се различава от вашия монитор.
- Завъртете на 355 градуса и регулирайте ъгъла на монитора така, че да съответства на позицията, от която гледате.



Използване на държача за кабели

Подредете кабелите, като използвате халката за придържане на кабели, както е показано на илюстрацията.



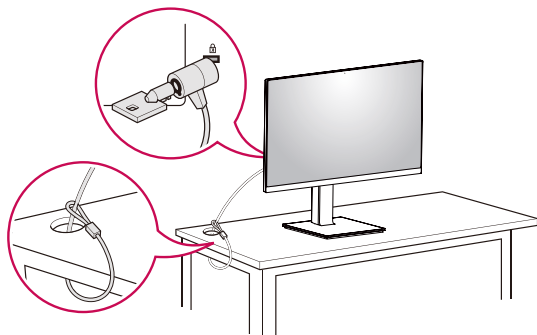
Държач за кабели

Използване на заключващата система Kensington

Конекторът на защитната система Кенсингтън се намира на гърба на монитора.

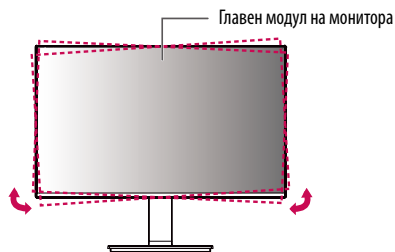
За допълнителна информация относно монтажа и използването разгледайте ръководството към системата за заключване Kensington или вижте <http://www.kensington.com>.

Прикрепете монитора към маса с помощта на кабела на защитната система Kensington.



! ЗАБЕЛЕЖКА

- Защитната система Kensington е допълнителна принадлежност по избор. Можете да получите допълнителни принадлежности от повечето магазини за електроника.
- Лявата или дясната страна на основната част на монитора може да бъде леко завъртяна нагоре или надолу (до 3°). Регулирайте хоризонталното ниво на основната част на монитора.



Монтаж на стенната конзола за окачване

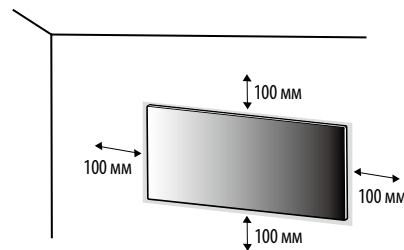
Този монитор отговаря на изискванията за стена конзола за окачване или други съвместими устройства.

! ЗАБЕЛЕЖКА

- Конзолата за монтаж на стена се продава отделно.
- Допълнителна информация относно монтажа ще откриете в ръководството към монтажната конзола за стена.
- Внимавайте да не прилагате твърде голяма сила, докато монтирате стенната конзола за окачване, тъй като това може да повреди екрана.
- Свалете стойката, преди да монтирате монитора на стена конзола, по обратния на монтажа ред.

Монтаж на стена

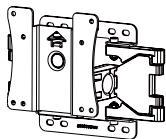
Монтирайте монитора на разстояние поне 100 мм от стената и оставете около 100 мм от всяка страна, за да осигурите достатъчно проветрение. Подробни инструкции може да получите от местния магазин. Можете още да проверите в ръководството как се монтира и настройва наклонящата се конзола за стенов монтаж.



Ако планирате да монтирате монитора на стена, закачете конзолата за окачване на стена (предлага се като опция) към задната страна на монитора.

Уверете се, че конзолата за окачване на стена е здраво захваната към монитора и стената.

Монтаж на стена (мм)	100 x 100
Стандартен винт	M4 x L10
Брой винтове	4
Стенна конзола за окачване (доставя се като опция)	LSW 149

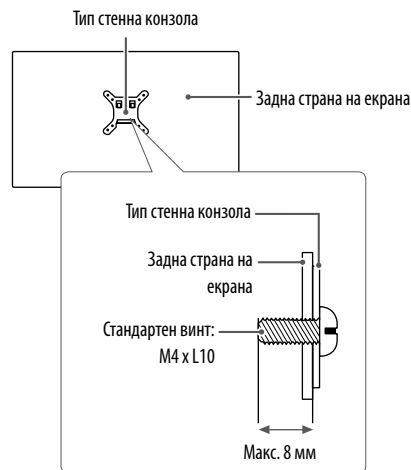


! ЗАБЕЛЕЖКА

- Винтовете, които не съответстват на стандарта VESA, може да повредят устройството и да причинят падане на монитора. LG Electronics не носи отговорност за причинени щети, възникнали в резултат на употребата на несъответстващи на стандарта винтове.
- Комплектът за монтаж на стена съдържа ръководство за монтаж и необходимите за целта части.
- Конзолата за монтаж на стена е допълнително оборудване. Можете да получите допълнителни принадлежности от местния търговец.
- Дължината на винтовете може да е различна за всяка конзола за монтаж на стена. Използването на винтове с по-голяма от стандартната дължина може да повреди вътрешните части на продукта.
- За допълнителна информация вижте ръководството на потребителя на конзолата за монтаж на стена.

! ВНИМАНИЕ

- За да избегнете токов удар, преди да преместите или монтирате монитора, изключете захранващия кабел.
- Монтирането на монитора на таван или стена под наклон може да причини падането му, което от своя страна да доведе до нараняване. Използвайте одобрени от LG конзоли за монтаж на стена и се обръщайте към местния представител или квалифициран специалист.
- Упражняването на твърде голяма сила при затягане на винтовете може да повреди монитора. Всяка причинена по този начин повреда не се покрива от гаранцията на продукта.
- Използвайте конзола за окачване на стена и винтове, които съответстват на стандарта VESA. Повреда, причинена от неправилно използване или от използване на неподходящи компоненти, не се покрива от гаранцията на продукта.
- При измерване от задната страна на екрана, дължината на всеки винт трябва да бъде 8 мм или по-малко.



ИЗПОЛЗВАНЕ НА МОНИТОРА

- Илюстрациите в това ръководство може да се различават от реалния продукт. Натиснете бутона на джойстика, отидете на **Settings (Настройки)** → **Input (Вход)** и изберете опцията за вход.

⚠ ВНИМАНИЕ

- Не упражнявайте натиск върху екрана продължително време. Това може да причини изкривяване на изображението.
- Не оставяйте неподвижно изображение на екрана за дълъг период от време. Това може да причини отпечатване на изображението. По възможност използвайте скрийнсейвър за компютър.
- При включване на захранващия кабел в контакт използвайте заземен (с 3 отвора) многофункционален щепсел или заземен степен контакт.
- При включване на място с ниска температура мониторът може да започне да трепти. Това е нормално.
- Понякога на екрана може да се появят червени, зелени или сини точки. Това е нормално.

Свързване с компютър

- Този монитор поддържа режима *Plug and Play.
- * Plug and Play: Функция, която позволява да добавите устройство към своя компютър, без да се налага да прекофигурирате някой от компонентите или да инсталирате драйвери ръчно.

HDMI връзка

Предава цифровите видео и аудио сигнали от компютъра на монитора.

⚠ ВНИМАНИЕ

- Използването на DVI към HDMI / DP (DisplayPort) към HDMI кабел може да доведе до проблеми със съвместимостта.
- Използвайте сертифициран кабел с логото на HDMI. Ако не използвате сертифициран HDMI кабел, е възможно екранът да не се показва или да възникне грешка при свързване.
- Препоръчани типове HDMI кабел
 - Високоскоростен HDMI™ /™ кабел
 - Високоскоростен HDMI™ /™ кабел с Ethernet

Свързване на DisplayPort

Предава цифровите видео и аудио сигнали от компютъра на монитора.

⚠ ЗАБЕЛЕЖКА

- Възможно е да липсва видео или аудио извод в зависимост от версията на DP (DisplayPort) на компютъра.
- Ако използвате видеокарта с Mini DisplayPort, използвайте кабел или преходник за Mini DP до DP (Mini DisplayPort до DisplayPort), който поддържа DisplayPort1.2. (продава се отделно)

USB-C връзка

Предава жифрови видео и аудио сигнали от вашия компютър на монитора.

⚠ ЗАБЕЛЕЖКА

- PD (Захранване) и DPПроменяч режим (DPнадUSB-C) се поддържат чрезUSB-C-Свход.
- Някои от функциите може да не работят правилно в зависимост от спецификациите на устройството, както и на периферните устройства.
- USB-C порта не е за източника на захранване на монитора, а за източник на захранване на компютъра. Свържете адаптера за захранване на монитора.

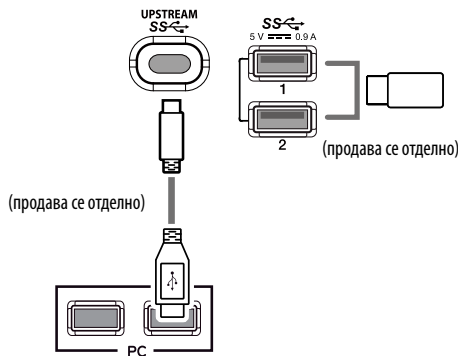
Свързване с AV устройства

HDMI връзка

HDMI предава цифрови видео и аудио сигнали от AV устройството към монитора.

! ЗАБЕЛЕЖКА

- Използването на DVI към HDMI / DP (DisplayPort) към HDMI кабел може да доведе до проблеми със съвместимостта.
- Използвайте сертифициран кабел с логото на HDMI. Ако не използвате сертифициран HDMI кабел, е възможно екранът да не се показва или да възникне грешка при свързване.
- Препоръчани типове HDMI кабели
 - Високоскоростен HDMI™ кабел
 - Високоскоростен HDMI™ кабел с Ethernet



Свързване на периферни устройства

Връзка с USB устройство

USB портът на продукта функционира като USB хъб.

! ЗАБЕЛЕЖКА

- Препоръчва се да инсталирате всички актуализации за Windows, за да бъде Вашият Windows в актуално състояние, преди да свържете продукта за употреба.
- Периферните устройства се продават отделно.
- Към USB порта можете да свържете клавиатура, мишка или USB устройство.
- Скоростта на зареждане може да бъде различна в зависимост от устройството.
- За да използва изходящия USB порт на монитора, потребителят трябва да свърже изходящия порт на монитора към хост компютър чрез USB C-C или USB C-A кабел.
- Когато USB C-C кабелът е свързан между изходящия порт на монитора и хост компютъра, изходният порт на монитора поддържа USB 2.0 устройство.
- Когато USB C-A кабелът е свързан между изходящия порт на монитора и хост компютъра, изходният порт на монитора поддържа USB 3.0 устройство.

Въпреки това, хост компютърът трябва да поддържа функция USB 3.0.

! ВНИМАНИЕ

- Предупреждения при работа с USB устройство
 - Възможно е USB устройство с инсталирана програма за автоматично разпознаване или използващо собствения си драйвер да не бъде разпознато.
 - Някои USB устройства може да не се поддържат или да не работят правилно.
 - Препоръчваме да използвате USB концентратор или устройство с твърд диск със захранване. (Ако захранването е недостатъчно, е възможно USB устройството да бъде разпознато неправилно)

Свързване на слушалки

Свързвайте периферни устройства към монитора чрез порта за слушалки.

! ЗАБЕЛЕЖКА

- Периферните устройства се продават отделно.
- В зависимост от аудио настройките на компютъра и външното устройство е възможно ограничаване на функциите на слушалките и тонколоната.
- Ако използвате наклонени слушалки, това може да предизвика проблем със свързването на друго външно устройство към монитора. Използвайте прави слушалки.



Наклонени



Прави
(Препоръчително)

ПОТРЕБИТЕЛСКИ НАСТРОЙКИ

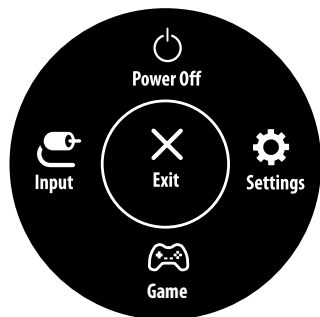
Активиране на главното меню



- 1 Натиснете бутона на джойстика върху долната страна на монитора.
- 2 Придвижете джойстика нагоре/надолу и наляво/надясно, за да зададете опциите.
- 3 Натиснете джойстика отново, за да излезете от основното меню.

Бутон	Състояние на менюто	Описание
	Основното меню е деактивирано	Активира основното меню.
	Основното меню е активирано	Излиза от основното меню (Задържане на бутона за изключване на монитора: Можете да изключите монитора по този начин по всяко време, включително при включено екранно извеждане)
	◀ Основното меню е деактивирано	Регулира силата на звука на монитора.
	◀ Основното меню е активирано	Въвежда функциите на Input (Вход) .
	▶ Основното меню е деактивирано	Регулира силата на звука на монитора.
	▶ Основното меню е активирано	Въвежда функциите на Settings (Настройки) .
	▲ Основното меню е деактивирано	Показва информацията на текущия вход.
	▲ Основното меню е активирано	Изключва монитора.
	▼ Основното меню е деактивирано	Показва информацията на текущия вход.
	▼ Основното меню е активирано	Влиза в характеристиките на Game (Игра) .

Функции на основното меню



Основно меню	Описание
Input (Вход)	Задава режим на въвеждане.
Power Off (Изключване)	Изключва монитора.
Settings (Настройки)	Конфигурира настройките на екрана.
Game (Игра)	задава режим на игра за игри.
Exit (Изход)	Излиза от основното меню.

Настройки на меню

- 1 За да разгледате екранното меню, натиснете бутона на джойстика в долния край на монитора и след това влезте в **Settings (Настройки)**.
 - 2 Конфигурирайте опциите, като движите джойстика нагоре/ надолу/ наляво/ надясно.
 - 3 За да се върнете към по-горно меню или да настроите други елементи на менюто, преместете джойстика на ◀ или го натиснете (⏏).
 - 4 Ако искате да излезете от менюто настройки, преместете джойстика на ◀ до изходното състояние.
- Когато влезете в менюто, в долния десен ъгъл на екрана ще се покажат инструкции за използването на бутона.



Quick Settings



Input



Picture



General

⚠ ВНИМАНИЕ

- OSD (екранното меню) на монитора може да се различава от показаното в ръководството.

Quick Settings (Бързи настройки)

Settings (Настройки) > Quick Settings (Бързи настройки)	Описание	
Brightness (Яркост)	Регулира цветния контраст и яркостта на екрана.	
Contrast (Контраст)		
Volume (Сила на звука)	Регулира силата на звука. ! ЗАБЕЛЕЖКА <ul style="list-style-type: none"> • Можете да регулирате Mute (Изкл. на звука) / Unmute (Вкл. на звука), като придвижите бутона на джойстика към ▼ в менюто „Сила на звука“. 	
Color Temp (Цветова температура)	Custom (По избор)	Потребителят може да го настрои на червено, зелено, или синьо чрез персонализиране
	Warm	настройва цвета на екрана с червеникави тонове.
	Medium	настройва цвета на екрана между нюанси на червеникави и синкави тонове.
	Cool	настройва цвета на екрана със синкави тонове.

Input (Вход)

Settings (Настройки) > Input (Вход)	Описание	
Input List (Списък на входовете)	Избира режим на въвеждане.	
Aspect Ratio (Съотношение)	Настройва съотношението на екрана.	
	Full Wide (Запълване по ширина)	Показва широкия видео екран, независимо от избрания входящ видео сигнал.
	Original (Оригинално)	Показва видео в съответствие със съотношението на входящия видео сигнал.
	1:1	Съотношението не се коригира чрез оригинала.
	! ЗАБЕЛЕЖКА <ul style="list-style-type: none"> • При препоръчаната резолюция (3840 x 2160) дисплеят може да изглежда еднакъв за опциите Full Wide, Original (Оригинално) и 1:1. • Няма 1:1 меню в режим FreeSync. (Идете на Picture (Картина) → Game Adjust (Приспособяване на играта) → FreeSync, за да настроите от FreeSync Basic(Основна безплатна синхронизация) или Extended(Разширена) на Off (Изкл.)). 	

Picture (Картина)


Settings (Настройки) > Picture (Картина)	Описание	
Picture Mode (Режим на картината)	Custom (По избор)	Позволява на потребителя да настройва всеки елемент. Можете да настроите режима на цветността за главното меню.
	Reader (Четец)	Оптимизира екран за разглеждане на документи. Можете да изсветлите екрана в екранното меню.
	Photo	Оптимизира екрана за снимки.
	Cinema (Кино)	Оптимизира екрана за видео.
	Dark Room 1	Този режим настройва яркостта на оптималното ниво за работа при тъмни условия.
	Dark Room 2	Този режим задава яркостта на по-ниско ниво, в сравнение с Dark Room 1 (Тъмно помещение 1).
	Color Weakness (Далтонизъм)	Този режим е за потребители, които не могат да различават между червено и зелено. Той позволява на потребители с намалено цветно зрение да различават тези два цвята по-лесно.
	FPS Game 1	Този режим е оптимизиран за ПЛИ игри.
	FPS Game 2	Има по-висока стойност Стабилизатор на черното отколкото FPS Game 1(ПЛС ига 1). Подходящ е за много тъмни ПЛС игри.
	RTS Game	Този режим е оптимизиран за RTS Game (Стратегическия игра.)
	Custom (Game)	В този режим потребителите могат да персонализират различни елементи, включително опции, свързани с игри.
	EBU	Стандартен TV PAL цветно пространство за излъчване.
	REC709	Стандартен HDTV цветно пространство за излъчване.
SMPTЕ-C	Стандартен TV NTSC цветно пространство за излъчване.	

! ЗАБЕЛЕЖКА

- Ако **Picture Mode (Режим на картината)** се променя, екранът може да трепка или може да бъде засегнати от резолюцията на екранната на компютъра.

Settings (Настройки) > Picture (Картина)	Описание		
Picture Adjust (Настройване на картината)	Brightness (Яркост)	Нагласете яркостта на монитора	
	Contrast (Контраст)	Нагласете контраста на монитора	
	Sharpness (Острота)	Регулира остротата на екрана.	
	SUPER RESOLUTION+	High (Високо)	Оптимизираното качество на картината се показва, ако желаете да гледате кристално ясни изображения. Ефективно е при видео или игри с високо качество.
		Middle (Средно)	Оптимизираното качество на картината се показва, ако желаете да гледате изображения в режим между ниско и високо качество за по-комфортно гледане. Ефективно е при видео тип UCC или SD.
		Low (Ниско)	Оптимизираното качество на картината се показва, ако желаете да гледате меки и естествени цветове. Ефективно е при бавно движещи се снимки или неподвижни изображения.
		Off (Изкл.)	Изберете тази опция за всекидневно гледане. В този режим е включена SUPER RESOLUTION+.
		<p>! ЗАБЕЛЕЖКА</p> <ul style="list-style-type: none"> Тази функция увеличава остротата на картини с ниска резолюция, затова не се препоръчва да я използвате за нормален текст или за икони на работния плот. Това може да доведе до прекомерно висока острота. 	
	Black Level (Ниво на черното)	Настройвате степента на отместване (само за HDMI). • Изместване: в качеството си на критерий за видео сигнала това е възможно най-тъмният цвят, който мониторът може да покаже.	
		High (Високо)	Запазва текущото съотношение на контраста на екрана.
Low (Ниско)		Намалява нивата на черното и повишава нивата на бялото от текущото съотношение на контраста на екрана.	

Settings (Настройки) > Picture (Картина)	Описание																																
Picture Adjust (Настройване на картината)	HDMI ULTRA HD Deep Color (HDMI ULTRA HD Дълбок цвят)	On (Вкл.)	Осигурява по-ясни образи когато е включен към устройство, поддържащо ULTRA HD Deep Color (Ултра HD дълбок цвят).																														
		Off (Изкл.)	Забранява функцията HDMI ULTRA HD Deep Color.																														
		! ЗАБЕЛЕЖКА																															
		<ul style="list-style-type: none"> 4K@60 Hz Поддържащ формат (HDMI ULTRA HD Deep Color On (Вкл.)) 																															
		<table border="1"> <thead> <tr> <th rowspan="2">Резолюция</th> <th rowspan="2">Кадрова честота (Hz)</th> <th colspan="2">Дълбочина на цвета / Хроматично семплиране</th> </tr> <tr> <th>8 бита</th> <th>10 бита</th> </tr> </thead> <tbody> <tr> <td rowspan="4">3840 x 2160</td> <td rowspan="2">59,94</td> <td colspan="2">YCbCr 4:2:0</td> </tr> <tr> <td colspan="2">YCbCr 4:2:2</td> </tr> <tr> <td>YCbCr 4:4:4</td> <td>-</td> </tr> <tr> <td>RGB</td> <td>-</td> </tr> </tbody> </table>	Резолюция	Кадрова честота (Hz)	Дълбочина на цвета / Хроматично семплиране		8 бита	10 бита	3840 x 2160	59,94	YCbCr 4:2:0		YCbCr 4:2:2		YCbCr 4:4:4	-	RGB	-	<table border="1"> <thead> <tr> <th rowspan="2">Резолюция</th> <th rowspan="2">Кадрова честота (Hz)</th> <th colspan="2">Дълбочина на цвета / Хроматично семплиране</th> </tr> <tr> <th>8 бита</th> <th>10 бита</th> </tr> </thead> <tbody> <tr> <td rowspan="4">3840 x 2160</td> <td rowspan="2">29,97</td> <td colspan="2">YCbCr 4:2:2</td> </tr> <tr> <td>YCbCr 4:4:4</td> <td>-</td> </tr> <tr> <td>RGB</td> <td>-</td> </tr> </tbody> </table>	Резолюция	Кадрова честота (Hz)	Дълбочина на цвета / Хроматично семплиране		8 бита	10 бита	3840 x 2160	29,97	YCbCr 4:2:2		YCbCr 4:4:4	-	RGB	-
Резолюция	Кадрова честота (Hz)	Дълбочина на цвета / Хроматично семплиране																															
		8 бита	10 бита																														
3840 x 2160	59,94	YCbCr 4:2:0																															
		YCbCr 4:2:2																															
	YCbCr 4:4:4	-																															
	RGB	-																															
Резолюция	Кадрова честота (Hz)	Дълбочина на цвета / Хроматично семплиране																															
		8 бита	10 бита																														
3840 x 2160	29,97	YCbCr 4:2:2																															
		YCbCr 4:4:4	-																														
	RGB	-																															
	<ul style="list-style-type: none"> 4K@30 Hz Поддържащ формат (HDMI ULTRA HD Deep Color Off (Изкл.)) 																																
		<table border="1"> <thead> <tr> <th rowspan="2">Резолюция</th> <th rowspan="2">Кадрова честота (Hz)</th> <th colspan="2">Дълбочина на цвета / Хроматично семплиране</th> </tr> <tr> <th>8 бита</th> <th>10 бита</th> </tr> </thead> <tbody> <tr> <td rowspan="4">3840 x 2160</td> <td rowspan="2">29,97</td> <td colspan="2">YCbCr 4:2:2</td> </tr> <tr> <td>YCbCr 4:4:4</td> <td>-</td> </tr> <tr> <td>RGB</td> <td>-</td> </tr> </tbody> </table>	Резолюция	Кадрова честота (Hz)	Дълбочина на цвета / Хроматично семплиране		8 бита	10 бита	3840 x 2160	29,97	YCbCr 4:2:2		YCbCr 4:4:4	-	RGB	-	<table border="1"> <thead> <tr> <th rowspan="2">Резолюция</th> <th rowspan="2">Кадрова честота (Hz)</th> <th colspan="2">Дълбочина на цвета / Хроматично семплиране</th> </tr> <tr> <th>8 бита</th> <th>10 бита</th> </tr> </thead> <tbody> <tr> <td rowspan="4">3840 x 2160</td> <td rowspan="2">30,00</td> <td colspan="2">YCbCr 4:2:2</td> </tr> <tr> <td>YCbCr 4:4:4</td> <td>-</td> </tr> <tr> <td>RGB</td> <td>-</td> </tr> </tbody> </table>	Резолюция	Кадрова честота (Hz)	Дълбочина на цвета / Хроматично семплиране		8 бита	10 бита	3840 x 2160	30,00	YCbCr 4:2:2		YCbCr 4:4:4	-	RGB	-		
Резолюция	Кадрова честота (Hz)	Дълбочина на цвета / Хроматично семплиране																															
		8 бита	10 бита																														
3840 x 2160	29,97	YCbCr 4:2:2																															
		YCbCr 4:4:4	-																														
	RGB	-																															
	Резолюция	Кадрова честота (Hz)	Дълбочина на цвета / Хроматично семплиране																														
8 бита			10 бита																														
3840 x 2160	30,00	YCbCr 4:2:2																															
		YCbCr 4:4:4	-																														
	RGB	-																															
	<ul style="list-style-type: none"> Ако свързаното устройство не поддържа ULTRA HD Deep Color (Ултра HD дълбок цвят), функцията може да не работи правилно. Ако възникне проблем, задайте функцията HDMI ULTRA HD Deep Color (Ултра HD дълбок цвят), на Off (Изключен). HDMI ULTRA HD Deep Color (HDMI ULTRA HD Дълбок цвят) опцията трябва да бъде задавана за всеки HDMI порт (HDMI IN 1, HDMI IN 2) отделно. HDMI ULTRA HD Deep Color (HDMI ULTRA HD Дълбок цвят) опцията може да бъде променена с менюто SET OSD. 																																
(Settings (Настройки) - Picture (Картина) - Picture Adjust (Настройка на картина) - HDMI ULTRA HD Deep Color Off/ On (HDMI ULTRA HD Дълбок цвят Изкл./Вкл.))																																	
	DFC	On (Вкл.)	Автоматично регулира яркостта според екрана.																														
		Off (Изкл.)	Забранява функцията DFC.																														

Settings (Настройки) > Picture (Картина)	Описание		
Game Adjust	Response Time (Време на реакция)	<p>Позволява да зададете време за реакция за изведените картини въз основа на скоростта на екрана. При среда с нормални условия е препоръчително да използвате Fast (Бързо).</p> <p>При бързодвижеща се картина е препоръчително да използвате Faster (по-бързо). Настройката на Faster (по-бързо) може да причини слепване на изображения.</p>	
		Faster (по-бързо)	Настройва времето на реакция на Faster (по-бързо) .
		Fast (Бързо)	Настройва времето за реакция на Fast (Бързо) .
		Normal (Нормално)	Настройва времето за реакция на Normal (Нормално) .
		Off (Изкл.)	Деактивира функцията.
	FreeSync	Осигурява гладки и естествени образи като синхронизира вертикалната честота на входния сигнал с тази на изходния сигнал.	
		<p> ВНИМАНИЕ</p> <ul style="list-style-type: none"> Поддържан интерфейс: DisplayPort, HDMI. Поддържана графична карта: Необходима е графична карта, която поддържа FreeSync на AMD. Поддържана версия: Уверете се, че графичната карта е обновена с най-новия драйвер. За повече информация и изисквания, вижте уебсайта на AMD на http://www.amd.com/FreeSync. 	
		Extended	Разрешава по-широк честотен диапазон от FreeSync функцията отколкото при основния режим.
		Basic	Възможно е екранът да трепти по време на игра.
		Off (Изкл.)	Разрешава основния честотен диапазон от FreeSync функцията.
	Black Stabilizer	<p>Можете да контролирате контраста на черното за по-добра видимост при тъмни сцени.</p> <p>Увеличаването на стойността на Black Stabilizer (Стабилизатор на черното) прави по-светли ниските нива на сивото на екрана. (Можете лесно да различите обекти при игра със затъмнен екран.)</p> <p>Намаляването на стойността на Black Stabilizer (Стабилизатор на черното) прави по-тъмни областите с ниски нива на сивото и увеличава динамичния контраст на екрана.</p>	

Settings (Настройки) > Picture (Картина)	Описание			
Color Adjust (Корекция на цветовете)	Gamma	Mode 1 (Режим 1), Mode 2 (Режим 2), Mode 3 (Режим 3)	Колкото по-висока е стойността на гамата, толкова по-тъмно става изображението. По същия начин колкото по-ниска е стойността на гамата, толкова по-светло става изображението.	
		Mode 4 (Режим 4)	Ако няма нужда да коригирате настройките на гамата, изберете Mode 4 (Режим 4) .	
	Color Temp (Цветова температура)	Custom (По избор)	Потребителят може да го настрои на червено, зелено, или синьо чрез персонализиране	
		Warm	настройва цвета на екрана с червеникави тонове.	
		Medium	настройва цвета на екрана между нюанси на	
		Cool	червеникави и синкави тонове.	
	Red (Червено)	Можете да персонализирате цвета на картината с помощта на цветовете червен, зелен и син.		
	Green (Зелено)			
	Blue (Синьо)			
	Six Color (Шест цвята)	Отговаря на изискванията за цветовете посредством настройка на цвета и наситеността на шестте цвята (Red_Hue, Red_Saturation, Green_Hue, Green_Saturation, Blue_Hue, Blue_Saturation, Cyan_Hue, Cyan_Saturation, Magenta_Hue, Magenta_Saturation, Yellow_Hue, Yellow_Saturation) и запис на настройките.		
Hue (Нюанс)		Настройва тона на екрана.		
Saturation (Наситеност)		Настройва наситеността на цветовете на екрана. Колкото по-ниска е стойността, толкова по-слабо наситени и ярки стават цветовете. Колкото по-висока е стойността, толкова по-наситени и тъмни стават цветовете.		
Picture Reset (Нулиране на картината)	Do you want to Picture reset your settings?	No (Не)	Отмяна на избраното.	
		Yes (Да)	Връща към настройките по подразбиране.	

General (Общи)

Settings (Настройки) > General (Общи)	Описание	
Language (Език)	Задава екрана на менюто на желания език.	
SMART ENERGY SAVING	High (Високо)	Спестява енергия, като използва високо ефективната функция SMART ENERGY SAVING .
	Low (Ниско)	Спестява енергия, като използва ниско ефективната функция SMART ENERGY SAVING .
	Off (Изкл.)	Деактивира функцията SMART ENERGY SAVING .
Power LED (LED за захранване)	Включва или изключва LED на захранването отдолу на монитора.	
	On (Вкл.)	Индикаторът LED на захранването автоматично се включва.
	Off (Изкл.)	Индикаторът на захранването LED се изключва.
	<p>! ЗАБЕЛЕЖКА</p> <ul style="list-style-type: none"> Когато функцията „LED за захранване“ е включена, тя функционира по следния начин: <ul style="list-style-type: none"> Режим Включен: БЯЛО Спящ режим: Бяло мигащо Режим Изключен: Изкл. 	
Automatic Standby (Автоматичен режим на готовност)	Функция, която автоматично изключва монитора, когато по екрана липсва движение за определен период от време. Може да настроите таймер за функцията за автоматично изключване. (Off (Изкл.) , 4 H (4 часа) , 6 H (6 часа) и 8 H (8 часа))	
DisplayPort 1.2	Активира или деактивира DisplayPort 1.2.	
	<p>! ЗАБЕЛЕЖКА</p> <ul style="list-style-type: none"> Уверете се, че активирате или деактивирате според версията на DisplayPort, поддържа на видеокартата. Настройте го на деактивира, ако не е съвместим с видеокартата. 	
Buzzer (Аларма)	Тази функция ви позволява да задавате звука от Аларма, когато мониторият се включи.	
	On (Вкл.)	Активира Buzzer (Аларма) на монитора.
	Off (Изкл.)	Забранява Buzzer (Аларма) на монитора.

Settings (Настройки) > General (Общи)	Описание		
OSD Lock (Заклучване на екранния дисплей)	Тази функция забранява конфигурацията и настройването на менюта.		
	On (Вкл.)	Включва режим OSD Lock (Заклучване на екранния дисплей).	
	Off (Изкл.)	Изключва режим OSD Lock (Заклучване на екранния дисплей).	
	<p>! ЗАБЕЛЕЖКА</p> <ul style="list-style-type: none"> Изключени са всички функции, освен Brightness (Яркост), Contrast (Контраст), Volume (Сила на звука), Input List (Списък на входовете), Aspect Ratio (Съотношение), OSD Lock (Заклучване на екранния дисплей) и Information (Информация). 		
OSD Size	Потребителят може да избере OSD Size (OSD размер) на Large (Голям) или Small (Малък)		
Deep Sleep Mode (Режим на дълбок сън)	Когато Deep Sleep mode (Режим на дълбок сън) е активиран, консумацията на електроенергия е минимизирана докато мониторът е в режим на стенд бай.		
	On (Вкл.)	Активира Deep Sleep mode (Режим на дълбок сън)	
	Off (Изкл.)	Забранява Deep Sleep mode (Режим на дълбок сън)	
	<p>! ЗАБЕЛЕЖКА</p> <ul style="list-style-type: none"> USB HUB функциите няма да работят в режим на готовност докато Deep sleep Mode (Режим на дълбок сън) функционира в режим на готовност. 		
Information (Информация)	Ще се покаже следната информация за дисплея; Model (Модел), Serial Number (Сериен номер), Total Power On Time (Общо време във включено състояние), Resolution (Разделителна способност).		
Reset	Do you want to reset your settings? (Искате ли да нулирате настройките си?)	No (Не)	Отмяна на избраното.
		Yes (Да)	Връща към настройките по подразбиране.

! ЗАБЕЛЕЖКА

- Запаметяването на данни зависи от панела. Поради това, тези стойности могат да бъдат различни от всеки панел и/или доскавчик на панели. Ако SMART ENERGY SAVING опцията е High (Високо) или Low (Ниско), осветеността на монитора става по-ниска или по-висока в зависимост от източника.

ОТСТРАНЯВАНЕ НА НЕИЗПРАВНОСТИ

На екрана не се вижда нищо.	
Включен ли е захранващият кабел на монитора?	<ul style="list-style-type: none"> Проверете дали захранващият кабел е правилно включен в контакта.
Включен ли е LED индикаторът на захранването?	<ul style="list-style-type: none"> Проверете как е включен захранващият кабел и натиснете бутона на захранването.
Захранването включено ли е и LED индикаторът на захранването показва ли бял цвят?	<ul style="list-style-type: none"> Проверете дали свързаният вход е разрешен (Settings (Настройки) > Input (Вход) > Input List (Списък на входовете)).
Появява ли се съобщението "OUT OF RANGE"?	<ul style="list-style-type: none"> Този симптом се появява, когато сигналите от компютъра (видео карта) са извън диапазона на хоризонталната или вертикалната честота на монитора. Моля, вижте раздела "Продуктова спецификация" на това ръководство, за да зададете подходящата честота.
Показва ли се съобщението 'No Signal' (Няма сигнал)?	<ul style="list-style-type: none"> Това се показва, когато кабелът за сигнал между компютъра и монитора липсва или е изключен. Проверете кабела и го свържете отново.
Показва се съобщението 'OSD Locked' (Заклучване на екранния дисплей).	
Липсват ли някои функции, когато натиснете бутона Menu (Меню)?	<ul style="list-style-type: none"> Екранният дисплей е заклучен. Отидете на Settings (настройки) > General и задайте "OSD lock" (Заклучване на екранния дисплей) да бъде на Off (Изкл.).
Екранът задържа изображението.	
Появява ли се слепване на изображението, след като мониторът се изключи?	<ul style="list-style-type: none"> Показването на неподвижно изображение продължително време може да увреди екрана, в резултат на което на екрана да се задържи неподвижно текущото изображение. За да удължите живота на монитора, използвайте скрийнсейвър.
Картината на екрана е нестабилна и трепти / Изведжданите на монитора изображения оставят следи.	
Избрали ли сте подходяща резолюция?	<ul style="list-style-type: none"> Ако избраната резолюция е HDMI 1080i 60/50 Hz (interlaced), екранът може да трепти. Променете резолюцията на 1080P или препоръчаната резолюция.
Цветът на дисплея е необичаен.	
Изглежда ли дисплеят обезцветен (16 цвята)?	<ul style="list-style-type: none"> Задайте дълбочината на цвета на 24 бита (истински цвят) или повече. В Windows отидете на Control Panel (Контролен панел) > Display (Дисплей) > Settings (Настройки) > Color Quality (Качество на цвета).
Изглеждат ли цветовете на дисплея неустойчиви или в един цвят?	<ul style="list-style-type: none"> Уверете се, че кабелът за сигнал е свързан както трябва. Включете кабела отново или поставете отново видео картата на компютъра.
Забелязвате ли точки по екрана?	<ul style="list-style-type: none"> При използване на монитора е възможна появата на пикселизирани точки по екрана (червени, зелени, бели или черни). Това е нормално при LCD екраните. Това не е грешка, нито е свързано с работните характеристики на монитора.

Виждате ли съобщението "Unrecognized monitor, Plug&Play (VESA DDC) monitor found" (Непознат монитор, открит е монитор Plug&Play (VESA DDC))?

Инсталирали ли сте драйвера на монитора?

- Уверете се, че сте инсталирали драйвера за изобразяване от нашия уебсайт: <http://www.lg.com>.
- Непременно проверете дали видео картата поддържа функцията "Plug&Play" (Постави и изпълни).

Няма звук от входа за слушалките или говорителите.

Показват ли се образи посредством DisplayPort или HDMI входовете без звук?

- Опитайте се да увеличите звука като използвате бутона на монитора.
- Настройте аудио изхода на компютъра към монитора, който използвате. Ако сте на Microsoft Windows, отидете в Контролен панел > Хардуер и звук > Звук > задай монитора като устройство по подразбиране.

! ЗАБЕЛЕЖКА

- LED може да бъде включено с настройка от OSD менюто.
Settings – General – Power LED – On

СПЕЦИФИКАЦИИ НА ПРОДУКТА

27UK670

Дълбочина на цвета	Поддържане на 8-битови/10-битови цветове.		
Резолюция	HDMI / DP(DisplayPort) / USB-C	Максимална резолюция	3840 x 2160 @ 60 Hz
		Препоръчителна резолюция	3840 x 2160 @ 60 Hz
Източници на захранване	Номинална мощност	19 V --- 5,0 A	
	Консумация на енергия	Когато е включен: 41 W Обикн. (Външно условие) * В спящ режим ≤ 0,5 W (HDMI / DP входно Състояние) ** В изкл. режим ≤ 0,3 W	
AC/DC адаптер	ADS-110CL-19-3 190110G, произведен от SHENZHEN HONOR ELECTRONIC Изходящо: 19 V --- 5,79 A		
Условия на околната среда	Работни условия	Температура	0 °C до 40 °C
		Влажност	Под 80 %
	Условия на съхранение	Температура	-20 °C до 60 °C
		Влажност	Под 85 %
Размери	Размер на монитора (ширина x височина x дължина)		
	Със стойка	613,2 x 527,3 x 251,0 (мм)	
	Без стойка	613,2 x 364,5 x 44,6 (мм)	
Тегло (без опаковката)	Със стойка	7,0 kg	
	Без стойка	4,8 kg	

Спецификациите подлежат на промяна без предизвестие.

Нивото на консумация може да варира спрямо различните условия на експлоатация и настройките на монитора.

* Консумацията на енергия в режим на работа се измерва чрез тестовия стандарт LGЕ (Пълен бял фон, максимална резолюция).

** В случай на USB-C вход, консумацията на Енергия в Режим на заспиване може да се различава в зависимост от свързаното устройство.

** Мониторът преминава в Режим на сън след няколко минути (максимум 5 минути).

СПЕЦИФИКАЦИИ НА ПРОДУКТА

27BK67U

Дълбочина на цвета	Поддържане на 8-битови/10-битови цветове.		
Резолюция	HDMI / DP(DisplayPort) / USB-C	Максимална резолюция	3840 x 2160 @ 60 Hz
		Препоръчителна резолюция	3840 x 2160 @ 60 Hz
Източници на захранване	Номинална мощност	19 V --- 5,0 A	
	Консумация на енергия	Когато е включен: 24 W Обикн. (ENERGY STAR® стандарт) * В спящ режим ≤ 0,5 W (HDMI / DP входно Състояние) ** В изкл. режим ≤ 0,3 W	
AC/DC адаптер	ADS-110CL-19-3 190110G, произведен от SHENZHEN HONOR ELECTRONIC Изходящо: 19 V --- 5,79 A		
Условия на околната среда	Работни условия	Температура	0 °C до 40 °C
		Влажност	Под 80 %
	Условия на съхранение	Температура	-20 °C до 60 °C
		Влажност	Под 85 %
Размери	Размер на монитора (ширина x височина x дължина)		
	Със стойка	613,2 x 527,3 x 251,0 (мм)	
	Без стойка	613,2 x 364,5 x 44,6 (мм)	
Тегло (без опаковката)	Със стойка	7,0 kg	
	Без стойка	4,8 kg	

Спецификациите подлежат на промяна без предизвестие.

Нивото на консумация може да варира спрямо различните условия на експлоатация и настройките на монитора.

* Консумацията на енергия в режим Включено се измерва съгласно стандарта за изпитателни тестове ENERGY STAR®.

** В случай на USB-C вход, консумацията на Енергия в Режим на заспиване може да се различава в зависимост от свързаното устройство.

** Мониторът преминава в Режим на сън след няколко минути (максимум 5 минути).

Фабрично поддържан режим (предварително настроен режим, РС)

HDMI

Предварително настроен режим	Хоризонтална честота (kHz)	Вертикална честота (Hz)	Поляритет (H/V)	Забележки
640 x 480	31,469	59,94	-/-	
800 x 600	37,879	60,317	+/+	
1024 x 768	48,363	60	-/-	
1152 x 864	54,347	60,05	+/+	
1280 x 720	45	60	+/+	
1280 x 800	49,702	59,810	-/+	
1280 x 1024	63,981	60,02	+/+	
1600 x 900	60	60	+/+	
1920 x 1080	67,5	60	+/-	
2560 x 1440	88,79	59,95	+/-	
3840 x 2160	67,5	30	+/-	
3840 x 2160	135	60	+/-	Когато HDMI ULTRA HD Deep Color (HDMI ULTRA HD Дълбок цвят) е зададена на ON (ВКЛ)

DP(DisplayPort) / USB-C

Предварително настроен режим	Хоризонтална честота (kHz)	Вертикална честота (Hz)	Поляритет (H/V)	Забележки
640 x 480	31,469	59,94	-/-	
800 x 600	37,879	60,317	+/+	
1024 x 768	48,363	60	-/-	
1152 x 864	54,347	60,05	+/+	
1280 x 720	45	60	+/+	
1280 x 800	49,702	59,810	-/+	
1280 x 1024	63,981	60,02	+/+	
1600 x 900	60	60	+/+	
1920 x 1080	67,5	60	+/-	
2560 x 1440	88,79	59,95	+/-	
3840 x 2160	66,66	30	+/-	
3840 x 2160	133,32	60	+/-	Предпочитано време за DP/USB-C

HDMI време (видео)

Фабрично поддържан режим (Предварително настроен режим)	Хоризонтална честота (kHz)	Вертикална честота (Hz)	Забележки
480p	31,5	60	
720p	45	60	
1080p	67,5	60	
2160p	135	60	Когато HDMI ULTRA HD Deep Color (HDMI ULTRA HD Дълбок цвят) е зададена на ON (ВКЛ)



Това устройство отговаря на изискванията за електромагнитна съвместимост за домашни уреди (Клас Б) и е предназначено за домашна употреба.

Моделът и серийният номер на продукта се намират на гърба му и отстрани.

Запишете си ги в случай, че имате нужда от услуга.

Модел _____

Сериен номер _____



(for 27BK67U)

This Product qualifies for ENERGY STAR®

Changing the factory default configuration and settings or enabling certain optional features and functionalities may increase energy consumption beyond the limits required for ENERGY STAR® certification.

Refer to ENERGYSTAR.gov for more information on the ENERGY STAR® program.