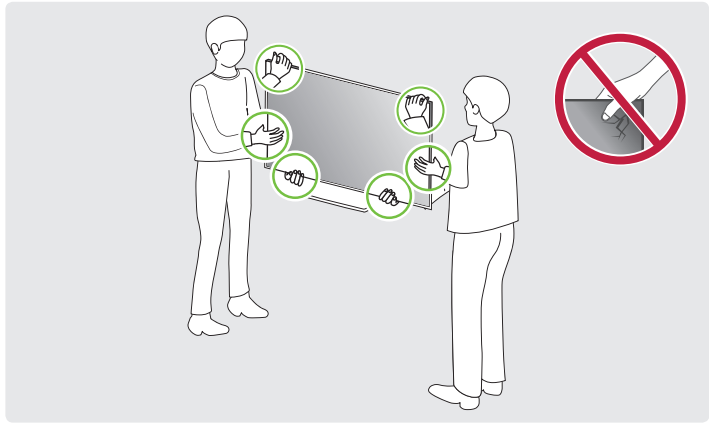
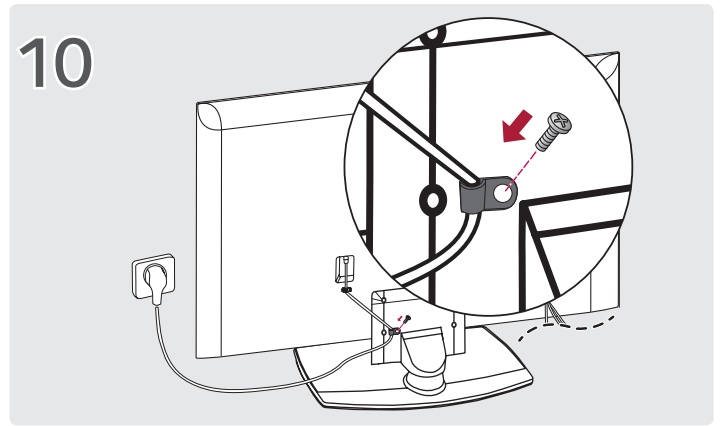
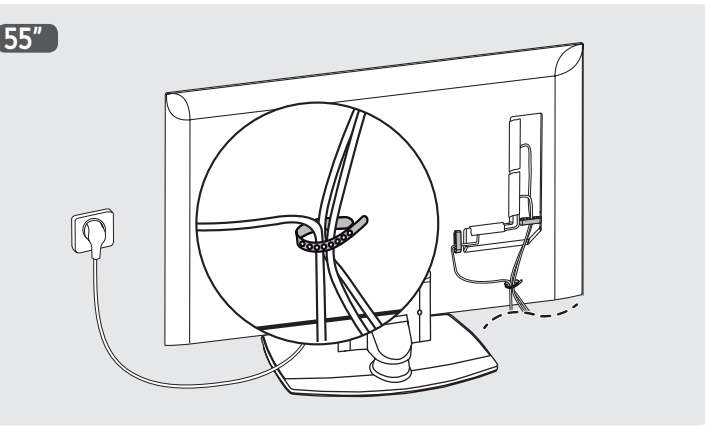
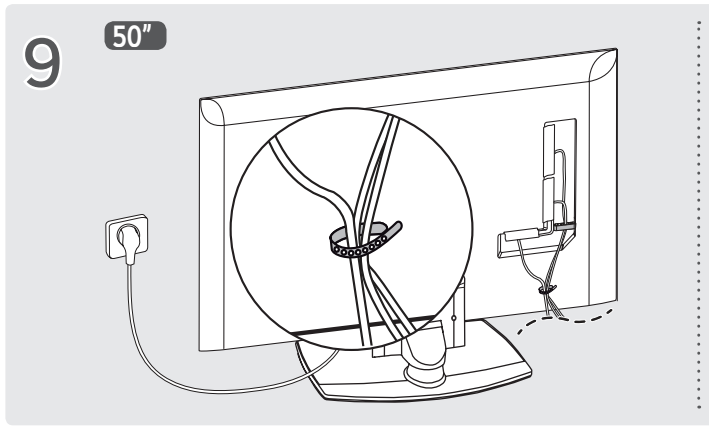
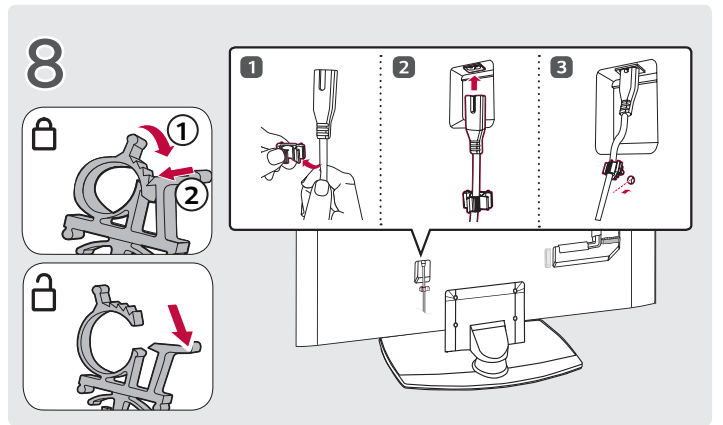
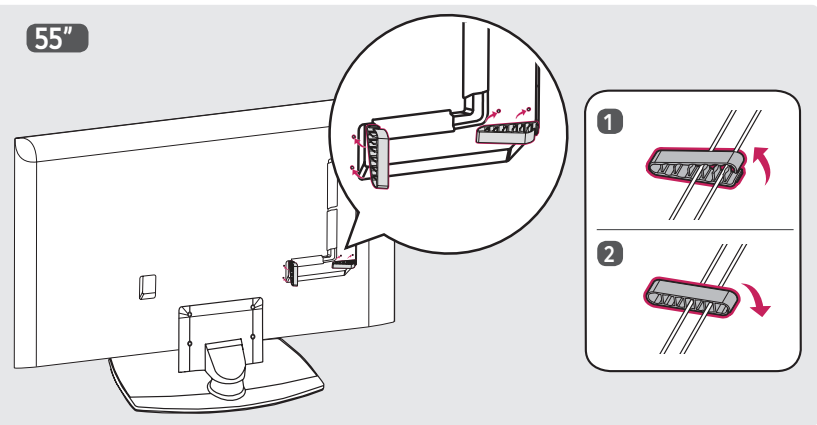
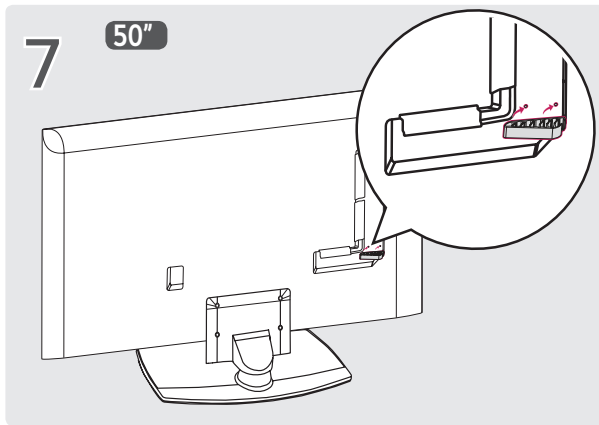
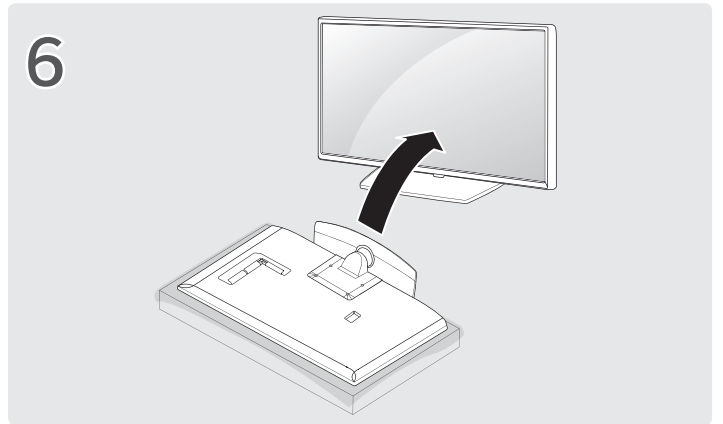
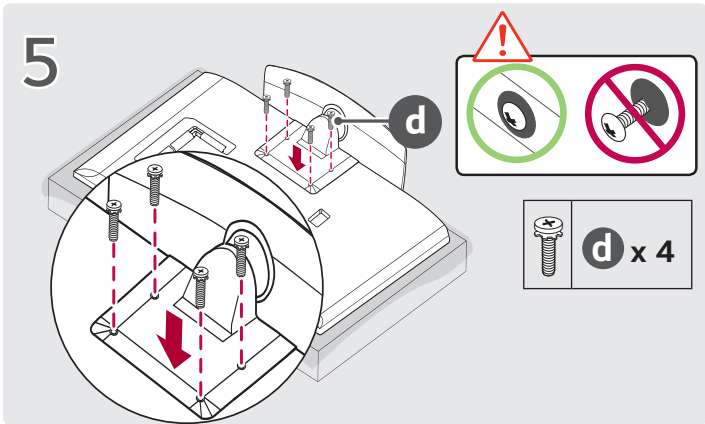
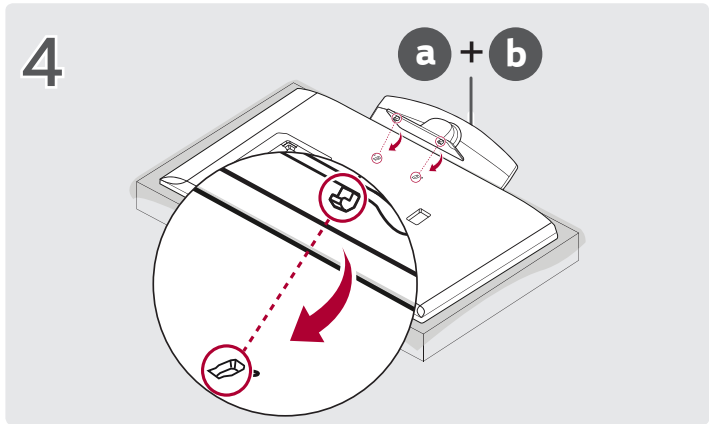
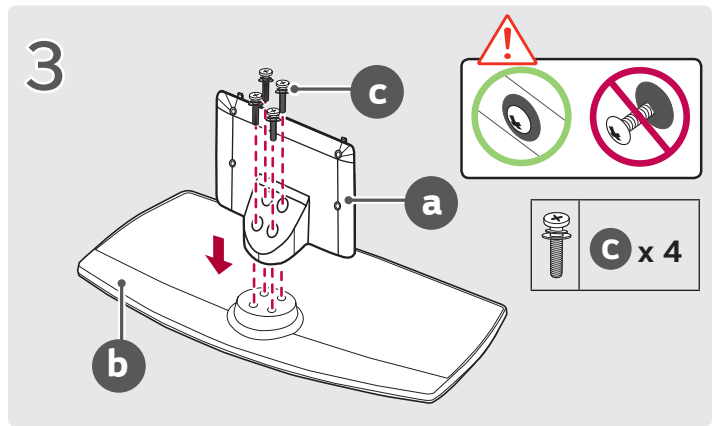
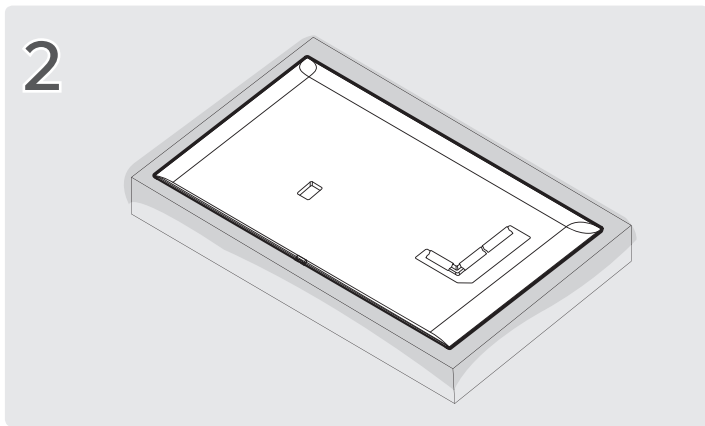
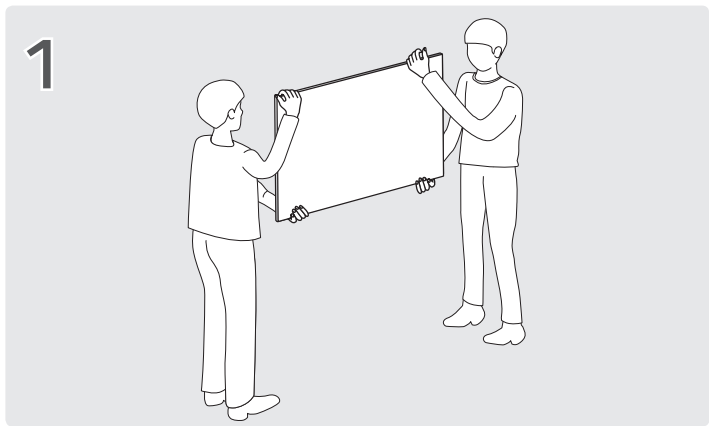
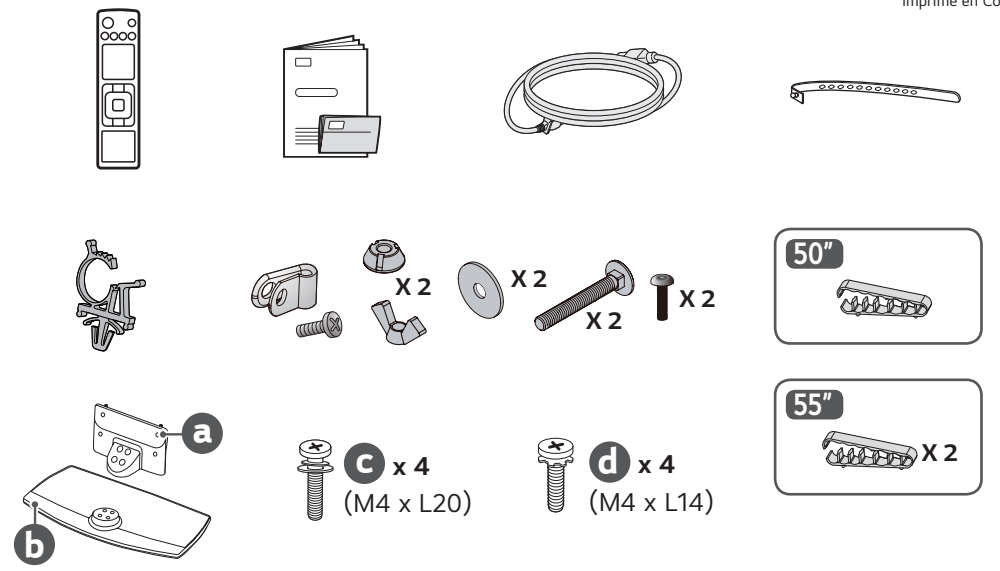
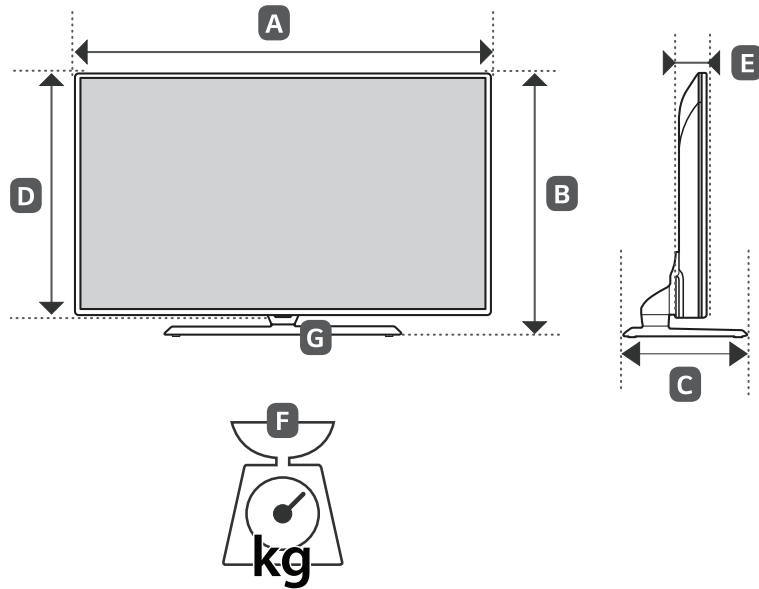
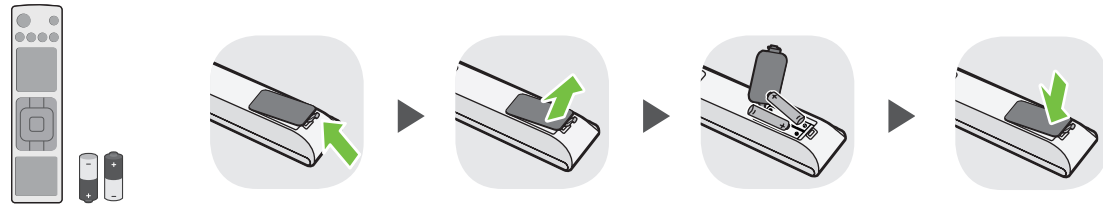
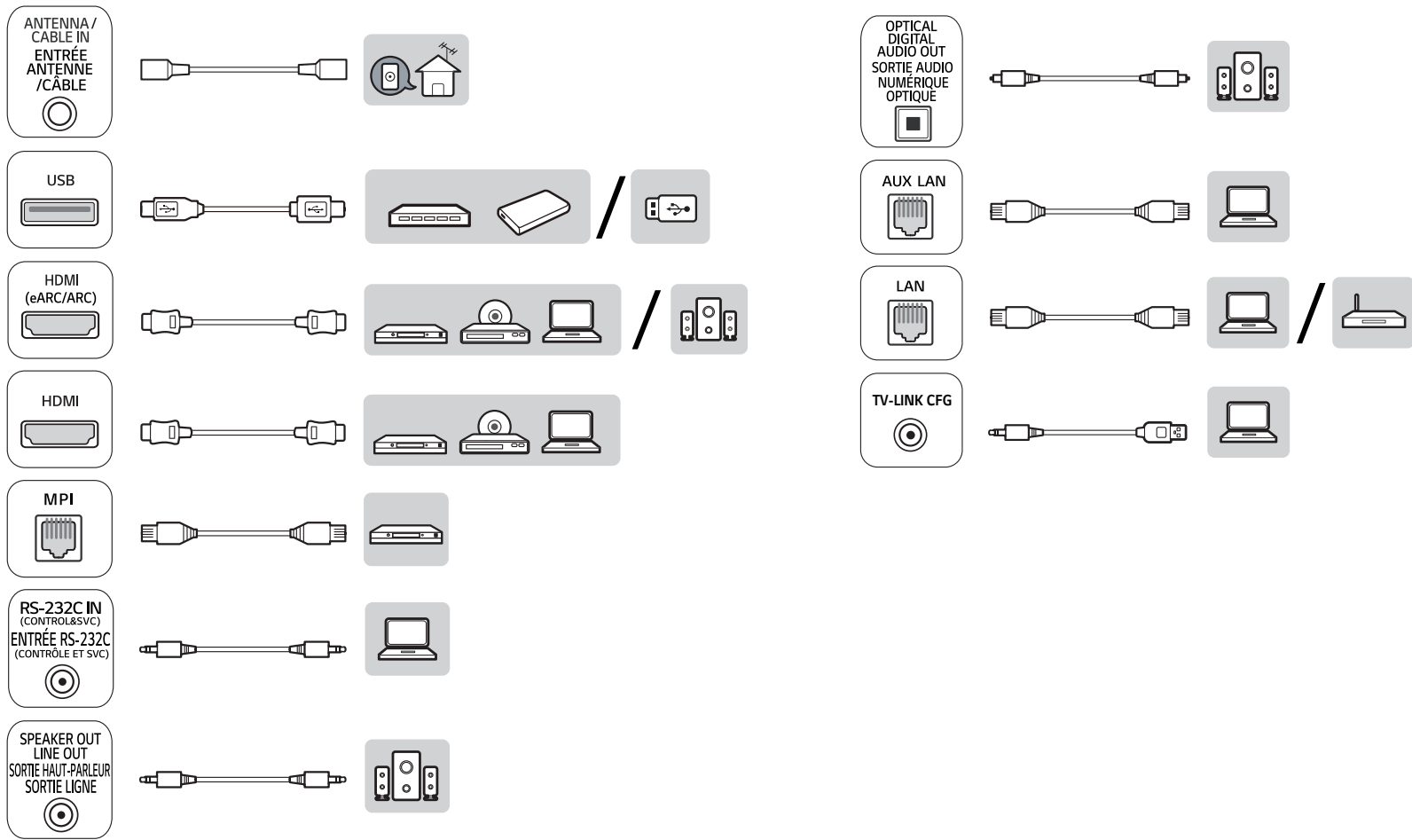




50UK777H0UA  
55UK777H0UA





mm (inches / pulgadas / po)  
kg (lbs / libras / lb)

	A	B	C	D	E	F	F - G	
50UK777H0UA	1 123 mm (44.2) inches	708 mm (27.8) inches	303 mm (11.9) inches	652 mm (25.6) inches	29.7 mm (1.1) inches	15.8 kg (34.8) lbs	12.6 kg (27.7) lbs	120 W
55UK777H0UA	1 236 mm (48.6) inches	771 mm (30.3) inches	303 mm (11.9) inches	716 mm (28.1) inches	29.7 mm (1.1) inches	18.1 kg (39.9) lbs	14.9 kg (32.8) lbs	140 W
Power requirement / Alimentación requerida / Alimentation électrique						AC 120 V~ 50 / 60 Hz		



# OWNER'S MANUAL

Safety and Reference

## LED TV\*

---

\* LG LED TV applies LCD screen with LED backlights.

Please read this manual carefully before operating your set and retain it for future reference.

50UK777H0UA

55UK777H0UA

65UK777H0UD

75UK777H0UD



\* M F L 0 5 7 8 1 8 2 3 2 5 0 8 R E V 0 0 \*

[www.lg.com](http://www.lg.com)

Copyright © 2025 LG Electronics Inc.

All Rights Reserved.

# Important Safety Instruction

- Read these instructions.
- Keep these instructions.
- Heed all warnings.
- Follow all instructions.
- Do not use this apparatus near water.
- Clean only with dry cloth.
- Do not block any ventilation openings. Install in accordance with the manufacturer's instructions.
- Do not install near any heat sources such as radiators, heat registers, stoves, or other apparatus (including amplifiers) that produce heat.
- Do not defeat the safety purpose of the polarized or grounding-type plug. A polarized plug has two blades with one wider than the other. A grounding type plug has two blades and a third grounding prong. The wide blade or the third prong are provided for your safety. If the provided plug does not fit into your outlet, consult an electrician for replacement of the obsolete outlet.
- Protect the power cord from being walked on or pinched particularly at plugs, convenience receptacles, and the point where they exit from the apparatus.
- Only use attachments/accessories specified by the manufacturer.
- Use only with the cart, stand, tripod, bracket, or table specified by the manufacturer, or sold with the apparatus. When a cart is used, use caution when moving the cart/apparatus combination to avoid injury from tip-over.



- Unplug this apparatus during lightning storms or when unused for long periods of time.
- Refer all servicing to qualified service personnel. Servicing is required when the apparatus has been damaged in any way, such as power-supply cord or plug is damaged, liquid has been spilled or objects have fallen into the apparatus, the apparatus has been exposed to rain or moisture, does not operate normally, or has been dropped.

# Warning! Safety instructions





## CAUTION

RISK OF ELECTRIC SHOCK  
DO NOT OPEN



CAUTION: TO REDUCE THE RISK OF ELECTRIC SHOCK DO NOT REMOVE COVER (OR BACK). NO USER SERVICEABLE PARTS INSIDE. REFER TO QUALIFIED SERVICE PERSONNEL.

 The symbol is intended to alert the user to the presence of uninsulated dangerous voltage within the product's enclosure that may be of sufficient magnitude to constitute a risk of electric shock to persons.

 The symbol is intended to alert the user to the presence of important operating and maintenance (servicing) instructions in the literature accompanying this apparatus.

WARNING: TO REDUCE THE RISK OF FIRE AND ELECTRIC SHOCK, DO NOT EXPOSE THIS PRODUCT TO RAIN OR MOISTURE.

- TO PREVENT THE SPREAD OF FIRE, KEEP CANDLES OR OTHER ITEMS WITH OPEN FLAMES AWAY FROM THIS PRODUCT AT ALL TIMES.
- **Do not place the TV and/or remote control in the following environments:**
  - Keep the product away from direct sunlight.
  - An area with high humidity such as a bathroom
  - Near any heat source such as stoves and other devices that produce heat.
  - Near kitchen counters or humidifiers where they can easily be exposed to steam or oil.
  - An area exposed to rain or wind.
  - Do not expose to dripping or splashing and do not place objects filled with liquids, such as vases, cups, etc. on or over the apparatus (e.g., on shelves above the unit).

- Near flammable objects such as gasoline or candles, or expose the TV to direct air conditioning.
- Do not install in excessively dusty places. Otherwise, this may result in fire, electric shock, combustion/ explosion, malfunction or product deformation.

### • Ventilation

- Install your TV where there is proper ventilation. Do not install in a confined space such as a bookcase.
- Do not install the product on a carpet or cushion.
- Do not block or cover the product with cloth or other materials while unit is plugged in.
- Take care not to touch the ventilation openings. When watching the TV for a long period, the ventilation openings may become hot.
- Protect the power cord from physical or mechanical abuse, such as being twisted, kinked, pinched, closed in a door, or walked upon. Pay particular attention to plugs, wall outlets, and the point where the cord exits the device.
- Do not move the TV whilst the Power cord is plugged in.
- Do not use a damaged or loosely fitting power cord.
- Be sure to grasp the plug when unplugging the power cord. Do not pull on the power cord to unplug the TV.
- Do not connect too many devices to the same AC power outlet as this could result in fire or electric shock.
- **Disconnecting the Device from the Main Power**
  - The power plug is the disconnecting device. In case of an emergency, the power plug must remain readily accessible.
- Do not let your children climb or cling onto the TV. Otherwise, the TV may fall over, which may cause serious injury.

- **Outdoor Antenna Grounding** (Can differ by country):
    - If an outdoor antenna is installed, follow the precautions below. An outdoor antenna system should not be located in the vicinity of overhead power lines or other electric light or power circuits, or where it can come in contact with such power lines or circuits as death or serious injury can occur. Be sure the antenna system is grounded to provide some protection against voltage surges and built-up static charges Section 810 of the National Electrical Code (NEC) in the U.S.A. provides information with respect to proper grounding of the mast and supporting structure, grounding of the lead-in wire to an antenna discharge unit, size of grounding conductors, location of antenna discharge unit, connection to grounding electrodes and requirements for the grounding electrode. Antenna grounding according to the National Electrical Code, ANSI/NFPA 70
  - **Grounding** (Except for devices which are not grounded.)
    - TV with a three-prong grounded AC plug must be connected to a three-prong grounded AC outlet. Ensure that you connect the earth ground wire to prevent possible electric shock.
  - Never touch this apparatus or antenna during a lightning storm. You may be electrocuted.
  - Make sure the power cord is connected securely to the TV and wall socket if not secured damage to the Plug and socket may occur and in extreme cases a fire may break out.
  - Do not insert metallic or inflammable objects into the product. If a foreign object is dropped into the product, unplug the power cord and contact the customer service.
  - Do not touch the end of the power cord while it is plugged in. You may be electrocuted.
- **If any of the following occur, unplug the product immediately and contact your local customer service.**
    - The product has been damaged.
    - If water or another substance enters the product (like an AC adapter, power cord, or TV).
    - If you smell smoke or other odors coming from the TV.
    - When lightning storms or when unused for long periods of time.
- Even the TV is turned off by remote control or button, AC power source is connected to the unit if not unplugged in.
- Do not use high voltage electrical equipment near the TV (e.g., a bug zapper). This may result in product malfunction.
  - Do not attempt to modify this product in any way without written authorization from LG Electronics. Accidental fire or electric shock can occur. Contact your local customer service for service or repair. Unauthorized modification could void the user's authority to operate this product.
  - Use only an authorized attachments / accessories approved by LG Electronics. Otherwise, this may result in fire, electric shock, malfunction, or product damage.
  - Never disassemble the AC adapter or power cord. This may result in fire or electric shock.
  - Handle the adapter carefully to avoid dropping or striking it. An impact could damage the adapter.
  - To reduce the risk of fire or electrical shock, do not touch the TV with wet hands. If the power cord prongs are wet or covered with dust, dry the power plug completely or wipe dust off.

## Preparing

### • Batteries

- Store the accessories (battery, etc.) in a safe location out of the reach of children.
- Do not short circuit, disassemble, or allow the batteries to overheat. Do not dispose of batteries in a fire. Batteries should not be exposed to excessive heat.
- Caution: Risk of fire or explosion if the battery is replaced by an incorrect type.

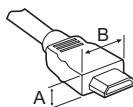
### • Moving

- When moving, make sure the product is turned off, unplugged, and all cables have been removed. It may take 2 or more people to carry larger TVs. Do not press or put stress on the front panel of the TV. Otherwise, this may result in product damage, fire hazard or injury.
- Keep the packing anti-moisture material or vinyl packing out of the reach of children.
- Do not allow an impact shock, any objects to fall into the product, and do not drop anything onto the screen.
- Do not press strongly upon the panel with a hand or a sharp object such as a nail, pencil, or pen, or make a scratch on it. It may cause damage to screen.

### • Cleaning

- When cleaning, unplug the power cord and wipe gently with a soft/dry cloth. Do not spray water or other liquids directly on the TV. Do not clean your TV with chemicals including glass cleaner, any type of air freshener, insecticide, lubricants, wax (car, industrial), abrasive, thinner, benzene, alcohol etc., which can damage the product and/or its panel. Otherwise, this may result in electric shock or product damage.

- When the TV is turned on for the first time after being shipped from the factory, initialization of the TV may take approximately one minute.
- Image shown may differ from your TV.
- Your TV's OSD (On Screen Display) may differ slightly from that shown in this manual.
- The available menus and options may differ from the input source or product model that you are using.
- New features may be added to this TV in the future.
- The device must be easily accessed to a location outlet near the access. Some devices are not made by turning on / off button, turning off the device and unplugging the power cord.
- The items supplied with your product may vary depending upon the model.
- Product specifications or contents of this manual may be changed without prior notice due to upgrade of product functions.
- For an optimal connection, HDMI cables and USB devices should have bezels less than 10 mm (0.39 inches) thick and 18 mm (0.7 inches) width.
- Use an extension cable that supports USB 2.0 if the USB cable or USB flash drive does not fit into your TV's USB port.
- Use a certified cable with the HDMI logo attached.
- If you do not use a certified HDMI cable, the screen may not display or a connection error may occur.
- Recommended HDMI cable types
  - Ultra High Speed HDMI<sup>®</sup>/TM cable (3 m (9.84 feet) or less)



- \* A ≤ 10 mm (0.39 inches)
- \* B ≤ 18 mm (0.7 inches)

- Do not use any unapproved items to ensure the safety and lifespan of the product.
- Any damages or injuries by using unapproved items are not covered by the warranty.

## Optional Extras

Optional extras can be changed or modified for quality improvement without any notification. Contact your dealer for buying these items.

These devices work only with certain models.

The model name or design may be changed due to the manufacturer's circumstances or policies. (Depending upon model)

## Magic Remote Control

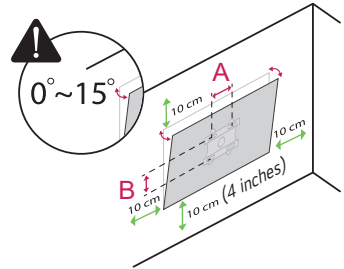
(Depending on model)

MR24GA

Check whether your TV model supports Bluetooth in the Wireless Module Specification to verify whether it can be used with the Magic Remote.

## Wall Mounting Bracket

Make sure to use screws and wall mounts that meet the VESA standard. Standard dimensions for the wall mount kits are described in the following table.



<b>Model</b>	50UK777H0UA	55UK777H0UA
<b>VESA (A x B) (mm)</b>	200 x 200	300 x 300
<b>Standard screw</b>	M6	M6
<b>Number of screws</b>	4	4
<b>Wall mount bracket (optional)</b>	LSW240B MSW240	WB24GCB MSW240
<b>Model</b>	65UK777H0UD	75UK777H0UD
<b>VESA (A x B) (mm)</b>	300 x 300	400 x 300
<b>Standard screw</b>	M6	M6
<b>Number of screws</b>	4	4
<b>Wall mount bracket (optional)</b>	WB24GCB	WB24GCB

## Lifting and Moving the TV

When moving or lifting the TV, read the following to prevent the TV from being scratched or damaged and for safe transportation regardless of its type and size.

- It is recommended to move the TV in the box or packing material that the TV originally came in.
- Before moving or lifting the TV, disconnect the power cord and all cables.
- When holding the TV, the screen should face away from you to avoid damage.
- Hold the top and bottom of the TV frame firmly. Make sure not to hold the transparent part, speaker, or speaker grille area.
- Use at least two people to move a large TV.
- When transporting the TV, do not expose the TV to jolts or excessive vibration.
- When transporting the TV, keep the TV upright; never turn the TV on its side or tilt towards the left or right.
- When handling the TV, be careful not to damage the protruding buttons.



- Avoid touching the screen at all times, as this may result in damage to the screen.
- Do not place the product on the floor with its front facing down without padding. Failure to do so may result in damage to the screen.
- Do not move the TV by holding the cable holders, as the cable holders may break, and injuries and damage to the TV may occur. (Depending upon model)
- When attaching the stand to the TV set, place the screen facing down on a cushioned table or flat surface to protect the screen from scratches. (Depending upon model)

## Mounting on a Table

(Depending upon model)

- 1 Lift and tilt the TV into its upright position on a table.
  - Leave a 10 cm (4 inches) (minimum) space from the wall for proper ventilation.
- 2 Connect the power cord to a wall outlet.

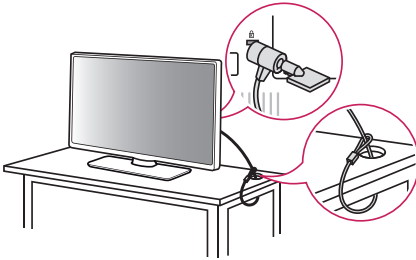


- Do not apply foreign substances (oils, lubricants, etc.) to the screw parts when assembling the product. (Doing so may damage the product.)
- If you install the TV on a stand, you need to take actions to prevent the product from overturning. Otherwise, the product may fall over, which may cause injury.
- Do not use any unapproved items to ensure the safety and product life span.
- Any damage or injuries caused by using unapproved items are not covered by the warranty.
- When assembling the stand, ensure that all of the provided screws are attached. If the screws are not fully tightened, the product may tilt or tip over, resulting in damage. Tightening the screws with excessive force may cause them to come off due to abrasion of the screw joint.

## Using the Kensington Security System (optional)

(Depending upon model)

The Kensington security system connector is located at the rear of the TV. For more information of installation and using, refer to the manual provided with the Kensington security system or visit <http://www.kensington.com>. Connect the Kensington security system cable between the TV and a table.



- The Kensington security system is optional. You can obtain additional accessories from your local dealer.

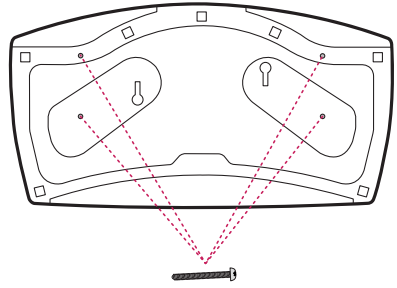
## Attaching the TV to a desk

(Depending upon model)

If mounting the TV on a table, make sure it is installed according to the method outlined in 'Attaching the TV to a desk'.

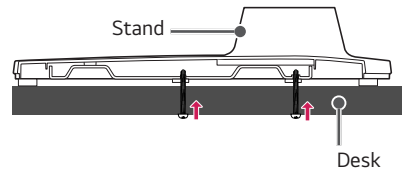
The TV should be attached to a desk so it cannot be pulled in a forward/backward direction, potentially causing injury or damaging the product.

(TYPE A)



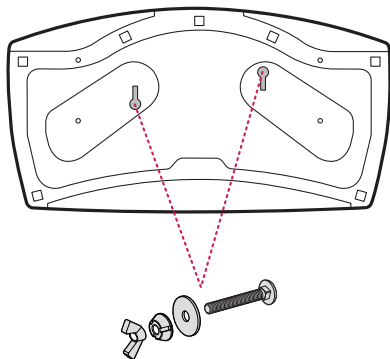
4-Screws

(Not provided as parts of the product.)

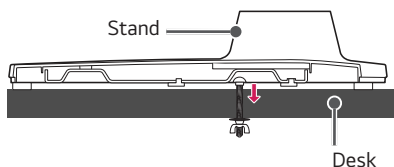


Screw: M5 x L (\*L: Table depth + 8~10 mm)  
ex) Table depth: 15 mm,  
Screw: M5 x L25

(TYPE B)



2-Screws for Stand Fixing,  
2-Washers for Stand Fixing,  
2-Nuts for Stand Fixing  
(Provided as parts of the product.)



## Securing TV to the Wall

- 1 Insert and tighten the eye-bolts or TV brackets and bolts on the back of the TV.
  - If there are bolts inserted at the eye-bolts position, remove the bolts first.
- 2 Mount the wall brackets with the bolts to the wall. Match the location of the wall bracket and the eye-bolts on the rear of the TV.
- 3 Connect the eye-bolts and wall brackets tightly with a sturdy rope or cable. Make sure to keep the rope parallel to the flat surface.
  - Use a platform or cabinet that is strong and large enough to support the TV securely.
  - Brackets, bolts, and ropes are optional. You can obtain additional accessories from your local dealer.

## Mounting on a Wall

An optional wall mount can be used with your LG Television. Consult with your local dealer for a wall mount that supports the VESA standard used by your TV model. Carefully attach the wall mount bracket at the rear of the TV. Install the wall mount bracket on a solid wall perpendicular to the floor. If you are attaching the TV to other building materials, please contact qualified personnel to install the wall mount. Detailed instructions will be included with the wall mount. We recommend that you use an LG brand wall mount. The LG wall mount is easy to adjust or to connect the cables. When you do not use LG's wall mount bracket, use a wall mount bracket where the device is adequately secured to the wall with enough space to allow connectivity to external devices. If you are using a non-adjustable mount, attach the mount to the wall. Attach the cables to the TV first, then attach the TV to the mount.



- Remove the stand before installing the TV on a wall mount by performing the stand attachment in reverse. (Depending upon model)
- For more information of screws and wall mount bracket, refer to the Separate purchase.
- If you intend to mount the product to a wall, attach VESA standard mounting interface (optional parts) to the back of the product. When you install the set to use the wall mounting bracket (optional parts), fix it carefully so as not to drop.
- When mounting a TV on the wall, make sure not to install the TV by hanging the power and signal cables on the back of the TV.
- Do not install this product on a wall if it could be exposed to oil or oil mist. This may damage the product and cause it to fall.
- When installing the wall mounting bracket, it is recommended to cover the stand hole using tape, in order to prevent the influx of dust and insects. (Depending upon model)

## Connections

You can connect various external devices to the TV. For more information on external device's connection, refer to the manual provided with each device.

### Antenna/Cable

Connect an antenna, cable, or cable box to watch TV while referring to the following. The illustrations may differ from the actual items and an RF cable is optional.

- Make sure not to bend the copper wire of the RF cable.



- Complete all connections between devices, and then connect the power cord to the power outlet to prevent damage to your TV.
- Use a signal splitter to use 2 TVs or more.
- This TV cannot receive ULTRA HD (3840 x 2160 pixels) broadcasts directly because the related standards have not been confirmed. (Depending upon model)

## Other connections

Connect your TV to external devices. For the best picture and audio quality, connect the external device and the TV with the HDMI cable.


### HDMI

- Supported HDMI Audio format:  
(Depending upon model)  
AC3 (Dolby Digital), EAC3, PCM



- If the device connected to Input Port also supports HDMI Deep Color, your picture may be clearer. However, if the device doesn't support it, it may not work properly. In that case, change the TV's [HDMI Deep Color] setting to off.  
(Depending upon model)

#### MENU

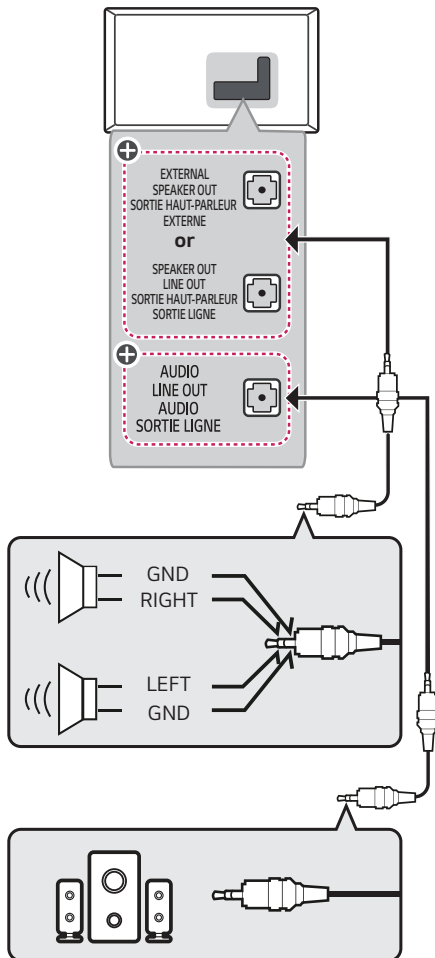
- SETTINGS** ►  ► [General] ► [External Devices] ► [HDMI Settings] ► [HDMI Deep Color] (Depending upon model)

### USB

- Some USB Hubs may not work. If a USB device connected through a USB Hub is not detected, connect it directly to the USB port on the TV.
- It is recommended that you use a USB hub or USB HDD with a power supply. (If the power supplied is not sufficient, the USB storage device may not be detected properly.)
- It is recommended that you use an external USB HDD with a rated voltage of 5 V or less and a rated current of 500 mA or less.

## External Speakers

(Depending upon model)



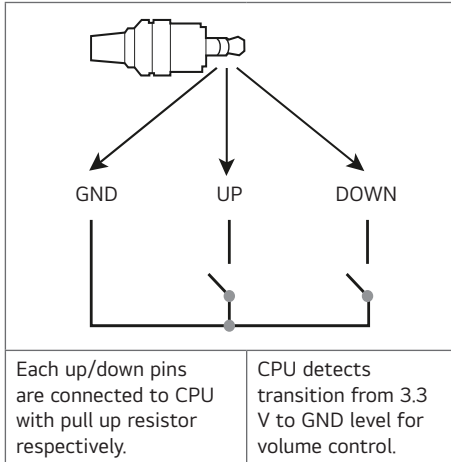
⊕: Depending upon model

- Use only with the 3 pole 3.5 mm stereo jack.
- Do not connect your headphones or earphones to the port for connecting an external speaker.

## Method of volume control port

(Depending upon model)

- Cable Spec.



## External Devices

Supported external devices are: Blu-ray player, HD receivers, DVD players, VCRs, audio systems, USB storage devices, PC, gaming devices, and other external devices.

- The external device connections shown may differ slightly from illustrations in a manual.
- Connect external devices to the TV regardless about the order of the TV port.
- If you connect a gaming device to the TV, use the cable supplied with the gaming device.
- Refer to the external equipment's manual for operating instructions.
- In PC mode, there may be noise associated with the resolution, vertical pattern, contrast or brightness. If noise is present, change the PC output to another resolution, change the refresh rate to another rate or adjust the brightness and contrast on the [Picture] menu until the picture is clear. Depending upon the graphics card, some resolution settings may not allow the image to be positioned on the screen properly.
- When connecting via a wired LAN, it is recommended to use a CAT 7 cable.

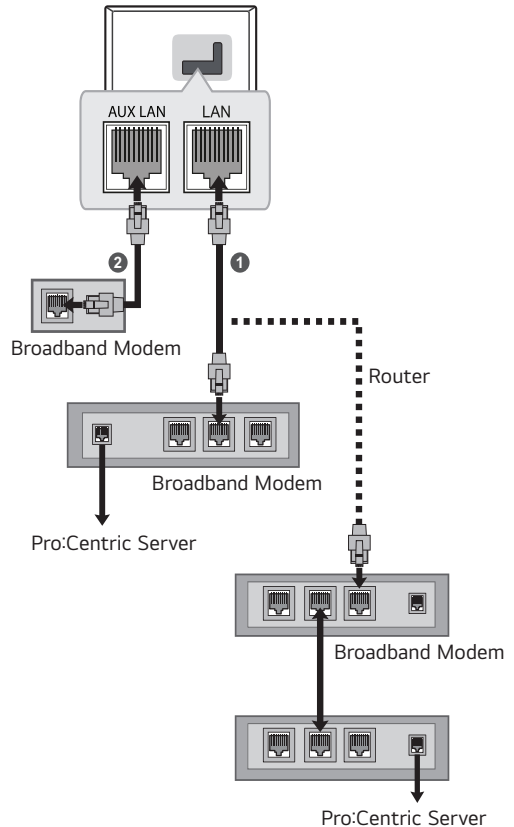
## Network setup

(Depending upon model)

### Wired network connection

This TV can be connected to a Pro:Centric server via the **LAN** port. After making the physical connection, the TV needs to be set up for network communication.

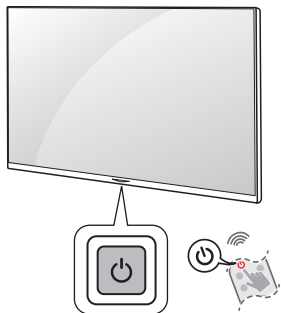
Connect the **LAN** port of the Modem or Router from Pro:Centric server to the **LAN** port on the TV.




- 1 Connect the **LAN** port of the Modem or Router to the **LAN** port on the TV.
  - 2 Connect the **LAN** port of the PC to the **AUX LAN** port on the TV. (Depending upon model)
- Do not connect a modular phone cable to the **LAN** port.
  - Since there are various connection methods, please follow the specifications of your telecommunication carrier or internet service provider.

## Turning on the TV

You can simply operate the TV functions, using the button.



### Basic Functions

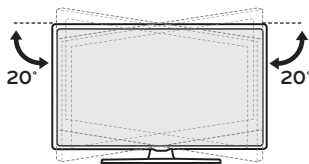
	Power On (Press) Power Off <sup>1)</sup> (Press)
--	---

- 1) All running apps will close.

## Adjusting the Angle of the TV to suit view

(Depending upon model)

Swivel 20 degrees to the left or right and adjust the angle of the TV to suit your view.



- When adjusting the angle of the product, watch out for your fingers.
  - Personal injury may occur if hands or fingers are pinched. If the product is tilted too much, it may fall, causing damage or injury.

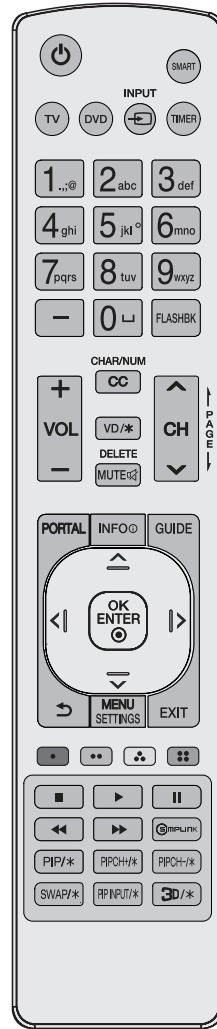
## Using Remote Control

The descriptions in this manual are based on the buttons on the remote control. Please read this manual carefully and use the TV correctly.












To install batteries, open the battery cover, replace batteries (1.5 V AAA) matching the ⊕ and ⊖ ends to the label inside the compartment, and close the battery cover.


To remove the batteries, perform the installation actions in reverse. This remote uses infrared light. When in use, it should be pointed in the direction of the TV's remote sensor.



(Depending upon model)



(Some buttons and services may not be provided depending upon models or regions.)

 **(Power)** Turns the TV on or off.  
**SMART** Accesses the Smart menu.  
**TV** Selects the remote's operating mode: TV.  
**DVD** Selects the remote's operating mode: DVD.  
 **INPUT** Changes the input source.  
**TIMER** Turns the TV off in a set amount of time.  
**Number button** Enters numbers.  
**— (Dash)** Inserts a dash between numbers such as 2-1 and 2-2.  
 **(Space)** Not functional.  
**FLASHBK** Tunes to the last channel or input viewed.  
**+ VOL —** Adjusts the volume level.  
**CHAR/NUM** Not functional.  
**CC** Selects a closed caption.  
**VD/\*** Enables VD function. SAP (Secondary Audio Program) feature can also be enabled by pressing the **VD** key.  
**DELETE** Not functional.  
**MUTE**  Mutes all sounds.  
 **CH**  Scrolls through the saved channels.  
 **PAGE**  Moves to the previous or next screen.  
**PORTAL** Displays and removes Pro:Centric Application.  
**INFO**  Shows the information of the current program.  
**GUIDE** Displays and removes the electronic program guide of Pro:Centric Application.  
**Navigation button** (up / down / left / right) Scrolls through menus or options.  
**OK ENTER**  Selects menus or options and confirms your input.  
 **(Back)** Returns to the previous screen.  
**MENU SETTINGS** Accesses the quick settings.  
**EXIT** Clears all on-screen displays and returns to TV viewing.

 These access special functions in some menus.

 Control buttons for media contents  
 **SIMPLINK** Feature can only be enabled or disabled by installer menu settings. Configuration of this feature is not supported on TV remote control.  
**PIP/\*;P1PCH+/\*;P1PCH-/\*;SWAP/\*;PIP INPUT/\*** Not functional.

**3D/\*** Used for viewing 3D video. (For 3D models)



- Do not mix new batteries with old batteries. This may cause the batteries to overheat and leak.
- Failure to match the correct polarities of the battery may cause the battery to burst or leak, resulting in fire, personal injury, or ambient pollution.
- This apparatus uses batteries. In your community there might be regulations that require you to dispose of these batteries properly due to environmental considerations. Please contact your local authorities for disposal or recycling information.
- Batteries inside or inside the product shall not be exposed to excessive heat such as sunshine, fire or the like.

# Troubleshooting

The software may be updated for improvement in performance. The customer is responsible to ensure the compatibility of their equipment with any LG Electronics software. If needed, please consult with LG Electronics and update new software versions according to the guidance provided by LG Electronics.

- Cannot control the TV with the remote control.
  - Check if anything such as tape has been placed over the receiver.
  - Check if there is any obstacle between the product and the remote control.
  - Replace the batteries with new fresh ones.
- No image display and no sound is produced.
  - Check if the product is turned on.
  - Check if the power cord is connected to a wall outlet.
  - Check if there is a problem in the wall outlet by connecting other products.
- The TV turns off suddenly.
  - Check the power control settings. The power supply may be interrupted.
  - Check if the auto-off function is activated on the settings related time.
  - If there is no signal while the TV is on, the TV will turn off automatically after 15 minutes of inactivity.
- When connecting to the PC (HDMI), no signal is detected.
  - Turn the TV off/on using the remote control.
  - Reconnect the HDMI cable.
  - Restart the PC with the TV on.
- **Abnormal Display**
  - If the TV feels cold to the touch, there may be a small flicker when it is turned on. This is normal; there is nothing wrong with TV. Some minute dot defects may be visible on the screen, appearing as tiny red, green, or blue spots. However, they have no adverse effect on the TV's performance. Avoid touching the LCD screen or holding your finger(s) against it for long periods of time. Doing so may produce some temporary distortion effects on the screen.

- This panel is an advanced product that contains millions of pixels. In a very few cases, you could see fine dots on the screen while you're viewing the TV. Those dots are deactivated pixels and do not affect the performance and reliability of the TV.
- Displaying a still image for a prolonged period of time may cause an image sticking. Avoid displaying a fixed image on the TV screen for an extended length of time.

## • Generated Sound

- **Cracking noise** A cracking noise that occurs when watching or turning off the TV is generated by plastic thermal contraction due to temperature and humidity. This noise is common for products where thermal deformation is required.
- **Electrical circuit humming/panel buzzing** A low level noise is generated from a high-speed switching circuit, which supplies a large amount of current to operate a product. It varies depending upon the product. This generated sound does not affect the performance and reliability of the product.



- When cleaning the product, be careful not to allow any liquid or foreign objects to enter the gap between the upper, left or right side of the panel and the guide panel. (Depending upon model)
- Make sure to wring any excess water or cleaner from the cloth.
- Do not spray water or cleaner directly onto the TV screen.
- Make sure to spray just enough of water or cleaner onto a dry cloth to wipe the screen.

# Settings

(Depending upon Model)

## Selecting Picture Mode

**MENU**  
**SETTINGS** ►  ► **[Picture]** ► **[Select Mode]**

Select the picture mode that is best suited to your viewing environment, preferences or video type.

- **[Vivid]** Sharpens the image by increasing the contrast, brightness and sharpness.
- **[Standard]** Displays the picture with natural contrast, brightness and sharpness levels.
- **[Auto Power Save]** Auto Power Save mode reduces power consumption by using dimming control.
- **[Cinema]** Suitable picture for movies.
- **[Sports] / [Soccer]** Suitable picture for sports games. Sharpens the image of rapid movements such as kicking or throwing a ball.
- **[FILMMAKER MODE]** Provides optimized Cinema Picture quality certified by UHD Alliance, the standard setting body for UHD-related technologies.
- **[Expert (Bright space, daytime)] / [Expert (Dark space, night)]** Suitable for movies, etc. viewed in a dark environment. **[Expert (Dark space, night)]** has lower color temperature than **[Expert (Bright space, daytime)]**. Select a mode that is suitable for the movie you are watching.
- If an HDR/Dolby Vision video signal is input to the models that do not support the HDR/Dolby Vision technology, normal signal picture mode options will be made available.
- Depending upon the input signal, the available picture models may be different.
- When watching online service content, the Picture Mode may be changed to match the content being shown.
- **[Expert]** is an option that allows a picture quality expert to fine-tune the quality of the standard picture. Thus, it may not be effective for a normal picture.
- **[Select Mode]** changes may modify **[Energy Saving]** and **[Motion Eye Care]** settings and it can affect energy consumption.

## Adjusting the Brightness of a Picture

**MENU**  
**SETTINGS** ►  ► **[Picture]** ► **[Advanced Settings]** ► **[Brightness]**

Adjust the brightness of the entire screen.

- **[Panel Brightness]** Controls the level of screen brightness by adjusting the backlight.
- **[Adjust Contrast]** Adjusts the contrast of the bright and dark areas of the picture.
- **[Black Level]** Adjusts the brightness of dark areas of the screen.
- **[Auto Dynamic Contrast]** Corrects the difference between the bright and dark areas of the screen for optimal results depending upon the brightness of the picture.
- **[Gamma(Adjust Brightness)]** Adjusts the medium brightness of the picture.
- **[Video Range]** Adjusts the darkness of the screen in order to display a perfect black.
- **[Motion Eye Care]** Automatically adjusts brightness and reduces image blur based on image data which reduces eyestrain.
- Depending upon the input signal or the selected picture mode, the available options may differ.
- The configurable items differ depending upon model.

## To use Energy Saving Feature

### MENU

SETTINGS ▶  ▶ [General] ▶ [Energy Saving]

Reduces power consumption by adjusting peak screen brightness.

- [No Signal Auto Off] Configure how the TV operates when there is no video signal for a certain period.
- [Energy Saving Step]
  - [Auto]: The product's sensor detects the ambient lighting and automatically adjusts the screen brightness.
  - [Minimum Brightness]: You can set how dark the screen is when the [Energy Saving Step] is set to [Auto]
  - [Off]: Turns off the [Energy Saving Step].
  - [Minimum]/[Medium]/[Maximum]: Use the power saving feature according to [Energy Saving Step] set on TV.
- [Screen Off] Screen is turned off and only sound is played.

# Specifications

Product specifications may be changed without prior notice due to upgrade of product functions.

Estimated yearly energy consumption indicated on the FTC label is measured in accordance with the Test Procedures for Television Sets (USA only).

The actual energy consumption depends on the usage environment (The content watched, TV settings, etc.).

<b>Broadcasting Specifications</b>	
<b>Television system</b>	ATSC, NTSC-M, 64 & 256 QAM
<b>Program coverage (Band)</b>	VHF 2-13, UHF 14-69, DTV 2-69, CATV 1-135, CADTV 1-135
<b>External antenna impedance</b>	75 $\Omega$

<b>Environment condition</b>	
<b>Operating Temperature</b>	0 °C to 40 °C (32 °F to 104 °F)
<b>Operating Humidity</b>	Less than 80 %
<b>Storage Temperature</b>	-20 °C to 60 °C (-4 °F to 140 °F)
<b>Storage Humidity</b>	Less than 85 %

## Open Source Software Notice Information

To obtain the source code that is contained in this product, under GPL, LGPL, MPL, and other open source licenses that have the obligation to disclose source code, and to access all referred license terms, copyright notices and other relevant documents, please visit: <https://opensource.lge.com>.

LG Electronics will also provide open source code to you on CD-ROM for a charge covering the cost of performing such distribution (such as the cost of media, shipping, and handling) upon email request to [opensource@lge.com](mailto:opensource@lge.com).

This offer is valid to anyone in receipt of this information for a period of three years after our last shipment of this product.

## Updating Firmware

(Depending upon model)

You can update the firmware for the product by downloading the latest firmware.

- 1 Download the latest firmware at [partner.lge.com](http://partner.lge.com). (Signing up for a membership and log-in required)
- 2 Create a folder named "LG\_DTV" or "lg\_dtv" on a USB memory device.
- 3 Move the downloaded file to the folder that you have created on the USB memory device.
- 4 Connect the USB memory device to the USB port on your TV.
- 5 When a pop-up window appears, start the update by following the instructions.

## Licenses

Supported licenses may differ by model. For more information about licenses, visit [www.lg.com](http://www.lg.com).

Manufactured under license from Dolby Laboratories. Dolby, Dolby Vision, Dolby Vision IQ, Dolby Audio, Dolby Atmos, and the double-D symbol are trademarks of Dolby Laboratories Licensing Corporation.



The terms HDMI, HDMI High-Definition Multimedia Interface, HDMI trade dress and the HDMI Logos are trademarks or registered trademarks of HDMI Licensing Administrator, Inc.



The Bluetooth® word mark and logos are registered trademarks owned by Bluetooth SIG, Inc. and any use of such marks by LG Electronics Inc. is under license. Other trademarks and trade names are those of their respective owners.

# Regulatory

## FCC Notice

(For USA)

This equipment has been tested and found to comply with the limits for a Class B digital device, pursuant to Part 15 of the FCC Rules. These limits are designed to provide reasonable protection against harmful interference in a residential installation. This equipment generates, uses, and can radiate radio frequency energy and, if not installed and used in accordance with the instructions, may cause harmful interference to radio communications. However, there is no guarantee that interference will not occur in a particular installation. If this equipment does cause harmful interference to radio or television reception, which can be determined by turning the equipment off and on, the user is encouraged to try to correct the interference by one or more of the following measures:

- Reorient or relocate the receiving antenna.
- Increase the separation between the equipment and the receiver.
- Connect the equipment to an outlet on a circuit different from that to which the receiver is connected.
- Consult the dealer or an experienced radio/TV technician for help.

This device complies with part 15 of the FCC Rules. Operation is subject to the following two conditions: (1) this device may not cause harmful interference and (2) this device must accept any interference received, including interference that may cause undesired operation. Any changes or modifications in construction of this device which are not expressly approved by the party responsible for compliance could void the user's authority to operate the equipment.

## FCC Radio Frequency Interference Requirements (for UNII devices)

(For USA)

High power radars are allocated as primary users of the 5.25 to 5.35 GHz and 5.65 to 5.85 GHz bands. These radar stations can cause interference with and/or damage this device. This device cannot be co-located with any other transmitter.

Transmitters in the 5.925-7.125 GHz band are prohibited from operating to control or communicate with unmanned aircraft systems.

## FCC RF Radiation Exposure Statement

(For USA)

[For having wireless function (WLAN, Bluetooth,...)]

This equipment complies with FCC radiation exposure limits set forth for an uncontrolled environment. This transmitter must not be co-located or operating in conjunction with any other antenna or transmitter.

This equipment should be installed and operated with minimum distance 20 cm (7.8 inches) between the antenna and your body. Users must follow the specific operating instructions for satisfying RF exposure compliance.

## Industry Canada Statement

(For Canada)

[For having wireless function (WLAN, Bluetooth,...)]

This device contains licence-exempt transmitter(s)/receiver(s) that comply with Innovation, Science and Economic Development Canada's licence-exempt RSS(s). Operation is subject to the following two conditions:

- (1) This device may not cause interference.
- (2) This device must accept any interference, including interference that may cause undesired operation of the device.

## IC Radiation Exposure Statement

(For Canada)

[For having wireless function (WLAN, Bluetooth,...)]

This equipment complies with IC radiation exposure limits set forth for an uncontrolled environment. This equipment should be installed and operated with minimum distance 20 cm (7.8 inches) between the antenna & your body.

**NOTE:** THE MANUFACTURER IS NOT RESPONSIBLE FOR ANY RADIO OR TV INTERFERENCE CAUSED BY UNAUTHORIZED MODIFICATIONS TO THIS EQUIPMENT. SUCH MODIFICATIONS COULD VOID THE USER'S AUTHORITY TO OPERATE THE EQUIPMENT.

## RSS-247 Requirement

(For Canada)

[For product having the wireless function using 5 GHz frequency bands]

- (1) The device for operation in the band 5150–5250 MHz is only for indoor use to reduce the potential for harmful interference to co-channel mobile satellite systems;
- (2) For devices with detachable antenna(s), the maximum antenna gain permitted for devices in the bands 5250-5350 MHz and 5470-5725 MHz shall be such that the equipment still complies with the e.i.r.p. limit;
- (3) For devices with detachable antenna(s), the maximum antenna gain permitted for devices in the band 5725-5850 MHz shall be such that the equipment still complies with the e.i.r.p. limits as appropriate; and
- (4) [For devices operating in the band 5250-5350 MHz having an e.i.r.p. greater than 200 mW] Antenna type(s), antenna models(s), and worst-case tilt angle(s) necessary to remain compliant with the e.i.r.p. elevation mask requirement set forth in section 6.2.2.3 of RSS-247 shall be clearly indicated.

Users should also be advised that high-power radars are allocated as primary users (i.e. priority users) of the bands 5250-5350 MHz and 5650-5850 MHz and that these radars could cause interference and/or damage to LE-LAN devices.

[For product having the wireless function using 6 GHz frequency bands]

- (1) Devices shall not be used for control of or communications with unmanned aircraft systems.
- (2) Devices shall not be used on oil platforms.
- (3) Devices shall not be used on aircraft, except for the low-power indoor access points, indoor subordinate devices, low-power client devices, and very low-power devices operating in the 5925-6425 MHz band, that may be used on large aircraft as defined in the Canadian Aviation Regulations, while flying above 3,048 meters (10,000 feet).
- (4) Devices shall not be used on automobiles.
- (5) Devices shall not be used on trains.
- (6) Devices shall not be used on maritime vessels.

## NOTE TO CABLE/TV INSTALLER

(For USA and Canada)

This reminder is provided to call the CATV system installer's attention to Article 820-40 of the National Electric Code (U.S.A.). The code provides guidelines for proper grounding and, in particular, specifies that the cable ground shall be connected to the grounding system of the building, as close to the point of the cable entry as practical.




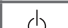
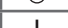

## WARNING! (STABILITY HAZARD)

A television set may fall, causing serious personal injury or death. Many injuries, particularly to children, can be avoided by taking simple precautions such as:

- ALWAYS use cabinets or stands or mounting methods recommended by the manufacturer of the television set.
- ALWAYS use furniture that can safely support the television set.
- ALWAYS ensure the television set is not overhanging the edge of the supporting furniture.
- ALWAYS educate children about the dangers of climbing on furniture to reach the television set or its controls.
- ALWAYS route cords and cables connected to your television so they cannot be tripped over, pulled or grabbed.
- NEVER place a television set in an unstable location.
- NEVER place the television set on tall furniture (for example, cupboards or bookcases) without anchoring both the furniture and the television set to a suitable support.
- NEVER place the television set on cloth or other materials that may be located between the television set and supporting furniture.
- NEVER place items that might tempt children to climb, such as toys and remote controls, on the top of the television or furniture on which the television is placed.

If the existing television set is going to be retained and relocated, the same considerations as above should be applied.

## Symbols

	Refers to alternating current (AC).
	Refers to direct current (DC).
	Refers to class II equipment.
	Refers to stand-by.
	Refers to "ON" (power).
	Refers to dangerous voltage.



**Supplier's Declaration of Conformity**

Trade Name	LG
Responsible Party	LG Electronics USA, Inc.
Address	111 Sylvan Avenue, North Building, Englewood Cliffs, NJ 07632
E-mail	lg.environmental@lge.com

The model and serial number of the product are located on the back and on one side of the product. Record them below in case you ever need service.

MODEL \_\_\_\_\_

SERIAL NO. \_\_\_\_\_

**LG Customer Information Center**

For inquires or comments,  
visit [www.lg.com](http://www.lg.com) or call;

1-855-286-2456 CANADA

1-888-865-3026 USA, Commercial  
User



# MANUEL D'UTILISATION

Sécurité et références

# TÉLÉVISEUR À DEL\*

---

\* La mention « Téléviseur à DEL de LG » s'applique à l'écran ACL avec rétroéclairage à DEL.

Veillez lire ce manuel attentivement avant d'utiliser votre appareil et conservez-le pour pouvoir vous y reporter ultérieurement.

50UK777H0UA

55UK777H0UA

65UK777H0UD

75UK777H0UD

[www.lg.com](http://www.lg.com)

Copyright © 2025 LG Electronics inc.

Tous droits réservés.

# Directives de sécurité importantes

- Lisez ces directives.
- Conservez ces directives.
- Soyez attentif à tous les avertissements.
- Suivez toutes les directives.
- N'utilisez pas cet appareil près de l'eau.
- Nettoyez l'appareil uniquement à l'aide d'un chiffon sec.
- Ne bloquez pas les ouvertures d'aération. Installez l'appareil en respectant les directives du fabricant.
- N'installez pas l'appareil près de sources de chaleur comme les radiateurs, les bouches de chaleur, les fours et tout autre appareil (y compris les amplificateurs) produisant de la chaleur.
- Ne contournez pas la fonctionnalité sécuritaire de la fiche polarisée ou de mise à la terre. Une fiche polarisée est munie de deux lames, dont l'une est plus large que l'autre. Une fiche de mise à la terre comporte deux lames et une broche de mise à la terre. La lame plus large ou la broche de mise à la terre sont fournies pour votre sécurité. Si la fiche fournie ne s'insère pas dans votre prise de courant, consultez un électricien pour remplacer votre prise.
- Protégez le cordon d'alimentation de manière à ce qu'il ne soit ni piétiné ni pincé, particulièrement près de la fiche, de la prise de courant et du point de sortie de l'appareil.
- N'utilisez que les articles ou les accessoires recommandés par le fabricant.
- Utilisez l'appareil uniquement avec une table, un chariot, un socle, un trépied ou un support recommandé par le fabricant ou vendu avec l'appareil. Si vous déplacez l'appareil à l'aide d'un chariot, faites preuve de prudence afin de prévenir les blessures causées par un basculement.



- Débranchez cet appareil pendant les orages ou lorsqu'il n'est pas utilisé pendant de longues périodes.
- Confiez l'ensemble des réparations à du personnel qualifié. Une réparation est nécessaire dans les cas suivants : si la fiche ou le cordon d'alimentation est endommagé, si un liquide a été renversé sur l'appareil, si des objets sont tombés dans l'appareil, si l'appareil a été exposé à la pluie ou à l'humidité, si l'appareil ne fonctionne pas normalement ou si l'appareil est tombé.

# Avertissements! Directives de sécurité



## MISE EN GARDE

RISQUE DE DÉCHARGE ÉLECTRIQUE  
NE PAS OUVRIR



MISE EN GARDE : AFIN DE RÉDUIRE LE RISQUE DE DÉCHARGE ÉLECTRIQUE, NE RETIREZ PAS LE COUVERCLE (OU LE PANNEAU ARRIÈRE). AUCUNE PIÈCE POUVANT ÊTRE RÉPARÉE PAR L'UTILISATEUR NE SE TROUVE À L'INTÉRIEUR DE L'APPAREIL. CONFIEZ L'ENTRETIEN DE CET APPAREIL À DU PERSONNEL QUALIFIÉ.



Ce symbole vise à alerter l'utilisateur de la présence d'une tension dangereuse non isolée à l'intérieur du boîtier de l'appareil qui pourrait être d'une puissance suffisante pour causer une décharge électrique.



Ce symbole vise à alerter l'utilisateur de la présence de directives d'utilisation et d'entretien importantes dans la documentation accompagnant l'appareil.

AVERTISSEMENT : AFIN DE RÉDUIRE LE RISQUE D'INCENDIE ET DE DÉCHARGE ÉLECTRIQUE, N'EXPOSEZ PAS CE PRODUIT À LA PLUIE OU À L'HUMIDITÉ.

- Dans une zone où il existe un risque de ruissellement ou d'éclaboussure. Évitez de poser des objets contenant du liquide (p. ex. vase, tasse) sur l'appareil ou au-dessus de celui-ci (p. ex. sur une tablette).
- À proximité d'objets inflammables comme de l'essence ou des bougies, ou en exposition directe à un système de climatisation.
- Dans un endroit très poussiéreux.

Cela pourrait entraîner des risques d'incendie, de décharge électrique, de combustion, d'explosion, de mauvais fonctionnement ou d'altération du produit.

### • Aération

- Installez votre téléviseur à un endroit où l'aération est suffisante. Ne l'installez pas dans un espace restreint comme une bibliothèque.
- N'installez pas le produit sur un tapis ou un coussin.
- N'obstruez pas les ouvertures de l'appareil et ne le recouvrez pas avec du tissu ou tout autre matériau lorsqu'il est branché.
- Prenez soin de ne pas toucher aux ouvertures d'aération. Lorsque le téléviseur fonctionne pendant une longue période, les ouvertures d'aération peuvent devenir chaudes.
- Protégez le cordon d'alimentation contre les dommages physiques ou mécaniques. Veillez notamment à ce qu'il ne soit pas tordu, déformé, pincé, coincé dans une porte ou piétiné. Soyez particulièrement attentif aux fiches, aux prises de courant et à l'emplacement de sortie du cordon sur l'appareil.
- Ne déplacez pas le téléviseur lorsque le cordon d'alimentation est branché.
- N'utilisez pas un cordon d'alimentation endommagé ou desserré.
- Assurez-vous de bien saisir la fiche lorsque vous débranchez le cordon d'alimentation. Ne tirez pas sur le cordon d'alimentation pour débrancher le téléviseur.
- Ne branchez pas trop d'appareils dans une même prise de courant c.a., car cela pourrait causer un incendie ou une décharge électrique.
- **Débranchement de l'appareil de la source d'alimentation principale**
  - La fiche d'alimentation permet de débrancher l'appareil. La fiche d'alimentation doit rester accessible en tout temps afin de pouvoir débrancher l'appareil en cas d'urgence.
- Ne laissez pas vos enfants grimper sur le téléviseur ou s'agripper dessus. Autrement, le téléviseur pourrait tomber et causer des blessures graves.

- POUR ÉVITER LA PROPAGATION DES FLAMMES, MAINTENEZ TOUJOURS CE PRODUIT LOIN DES BOUGIES OU D'AUTRES ÉLÉMENTS À FLAMMES NUES.
- **N'installez pas le téléviseur ni la télécommande dans les environnements suivants :**
  - En exposition directe à la lumière du soleil.
  - Dans une zone avec une humidité élevée comme une salle de bains.
  - À proximité d'une source de chaleur comme une cuisinière et tout autre appareil produisant de la chaleur.
  - À proximité des comptoirs de cuisine ou des humidificateurs où ils peuvent facilement être exposés à de la vapeur ou à de l'huile.
  - Dans une zone exposée à la pluie ou au vent.

- **Mise à la terre d'antennes extérieures** (peut varier selon le pays) :
  - Si une antenne extérieure est installée, prenez les précautions ci-dessous. Un système d'antennes extérieures ne devrait pas se trouver à proximité de lignes aériennes d'électricité, d'autres circuits électriques d'éclairage ou d'alimentation, ou à un endroit où il peut entrer en contact avec de telles lignes électriques ou de tels circuits d'alimentation; cela pourrait entraîner de graves blessures ou la mort. Assurez-vous que le système d'antennes est mis à la terre afin qu'il soit protégé dans une certaine mesure contre les surtensions et les accumulations d'électricité statique.
  - L'article 810 du Code national de l'électricité (NEC) des États-Unis fournit des renseignements relatifs à la procédure conforme de mise à la terre du mât et de la structure d'appui ainsi que de mise à la terre du câble de connexion au dispositif de décharge de l'antenne, en plus de renseignements relatifs au format des conducteurs de terre, à la position du dispositif de décharge de l'antenne, au branchement des électrodes de masse et aux exigences de mise à la terre de l'électrode. L'antenne doit être mise à la terre selon les normes du Code national de l'électricité, ANSI/NFPA 70.
- **Mise à la terre** (sauf pour les appareils non mis à la terre) :
  - Un téléviseur doté d'une fiche électrique à trois broches mise à la terre doit être branché dans une prise de courant c.a. à trois broches mise à la terre. Assurez-vous que le câble de mise à la terre est branché correctement afin d'éviter les risques de décharge électrique.
  - Ne touchez jamais cet appareil ou l'antenne en cas d'orage. Vous pourriez recevoir une décharge électrique.
  - Assurez-vous que le cordon d'alimentation est correctement branché au téléviseur et à la prise de courant. Sinon, la fiche et la prise de courant peuvent être endommagées et, dans des cas extrêmes, un incendie peut se produire.
  - N'insérez pas d'objets métalliques ou inflammables dans le produit. Si un corps étranger tombe dans l'appareil, débranchez le cordon d'alimentation et communiquez avec le service à la clientèle.
  - Ne touchez pas l'extrémité du cordon d'alimentation lorsqu'il est branché. Vous pourriez recevoir une décharge électrique.
- **Si l'une des situations suivantes se produit, débranchez immédiatement le produit et communiquez avec le service à la clientèle de votre région :**
  - Le produit a été endommagé.
  - De l'eau ou une autre substance s'est infiltrée dans le produit (l'adaptateur c.a., le cordon d'alimentation ou le téléviseur).
  - Une odeur de fumée ou une odeur étrange se dégage du téléviseur.
  - En cas d'orage ou de périodes d'inutilisation prolongées.

Si elle n'est pas débranchée, la source d'alimentation électrique reste connectée à l'appareil, même lorsque le téléviseur a été éteint au moyen de la télécommande ou du bouton.

  - N'utilisez pas d'appareils électriques à haute tension à proximité du téléviseur (p. ex. tue-mouches électrique). Cela pourrait entraîner un mauvais fonctionnement de l'appareil.
  - Ne tentez en aucun cas de réaliser des modifications sur cet appareil sans avoir obtenu l'autorisation écrite de LG Electronics. Cela pourrait entraîner des risques d'incendie ou de décharge électrique. Si vous désirez effectuer un entretien ou une réparation, communiquez avec le service à la clientèle de votre région. Une modification non autorisée pourrait entraîner la révocation de l'autorisation d'utiliser cet appareil.
  - N'utilisez que des pièces supplémentaires ou des accessoires approuvés par LG Electronics. Sinon, cela pourrait entraîner des risques d'incendie, de décharge électrique, de mauvais fonctionnement ou de dommage au produit.
  - Ne démontez jamais l'adaptateur c.a. ou le cordon d'alimentation. Cela peut provoquer un incendie ou une décharge électrique.
  - Manipulez l'adaptateur avec soin pour éviter de l'échapper ou de le frapper contre d'autres objets. Un impact pourrait l'endommager.
  - Pour réduire les risques d'incendie ou de décharge électrique, ne touchez pas le téléviseur si vous avez les mains mouillées. Si les broches de la fiche du cordon d'alimentation sont mouillées ou couvertes de poussière, séchez ou époussetez la fiche soigneusement.

## Préparation

### • Piles

- Rangez les accessoires (piles ou autres) dans un lieu sûr et hors de la portée des enfants.
- Ne court-circuitez pas les piles, ne les démontez pas et ne les laissez pas surchauffer. Ne jetez pas les piles dans le feu. Les piles ne doivent pas être exposées à une chaleur excessive.
- Mise en garde : Il existe un risque d'incendie ou d'explosion si les piles sont remplacées par un type de pile incompatible.

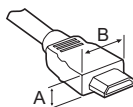
### • Déplacement

- Lorsque vous déplacez l'appareil, assurez-vous qu'il est éteint et débranché et que tous les câbles ont été retirés. La présence d'au moins deux personnes peut être requise pour déplacer un téléviseur de grande taille. N'exercez aucune pression sur le panneau avant du téléviseur. Cela pourrait endommager le produit ou entraîner des risques d'incendie ou de blessures.
- Conservez le matériel d'emballage anti-humidité ou l'emballage en vinyle hors de la portée des enfants.
- Évitez de heurter l'appareil et assurez-vous qu'aucun objet ne tombe dans celui-ci ou n'entre en contact avec l'écran.
- N'appuyez pas fortement sur l'écran avec votre main ou un objet pointu (p. ex. ongle, crayon, stylo) et évitez de rayer l'écran. Cela pourrait l'endommager.

### • Nettoyage

- Lors du nettoyage, débranchez le cordon d'alimentation et essuyez l'appareil à l'aide d'un chiffon doux et sec. Ne vaporisez pas d'eau ou d'autres liquides directement sur le téléviseur. Ne nettoyez pas votre téléviseur à l'aide de produits chimiques qui peuvent l'endommager ou endommager son panneau, y compris du nettoyant pour vitres, tout type de purificateur d'air, de l'insecticide, du lubrifiant, de la cire (pour voiture ou industrielle), des nettoyeurs abrasifs, du diluant, du benzène ou de l'alcool. Cela pourrait entraîner des risques de décharge électrique ou endommager le produit.

- Lorsque le téléviseur est allumé pour la première fois après sa sortie de l'usine, son initialisation peut prendre environ une minute.
- L'image présentée peut ne pas correspondre à votre téléviseur.
- L'affichage à l'écran de votre téléviseur peut différer légèrement des illustrations du présent manuel.
- Les menus et les options peuvent différer en fonction des entrées ou du modèle de produit que vous utilisez.
- De nouvelles fonctionnalités pourraient être ajoutées ultérieurement à ce téléviseur.
- L'appareil doit être placé près d'une prise de courant facilement accessible. Certains appareils ne doivent pas être allumés ou éteints au moyen d'un bouton, mais en éteignant l'appareil et en débranchant le cordon d'alimentation.
- Les articles fournis avec votre produit peuvent varier selon le modèle.
- Les caractéristiques du produit ou le contenu de ce manuel peuvent être modifiés sans préavis à des fins de mise à niveau des fonctionnalités du produit.
- Pour que la connexion soit optimale, les connecteurs des câbles HDMI et des dispositifs USB devraient avoir un rebord de moins de 10 mm (0,39 po) d'épaisseur et de moins de 18 mm (0,7 po) de largeur.
- Si le câble ou la clé USB ne rentre pas dans le port USB du téléviseur, servez-vous d'un câble de rallonge compatible avec USB 2.0.
- Utilisez un câble certifié portant le logo HDMI.
- Si vous n'utilisez pas un câble HDMI certifié, l'image peut ne pas s'afficher, ou un problème de connexion peut se produire.
- Type de câble HDMI recommandé :
  - Câble HDMI<sup>®</sup>/TM ultra-haute vitesse (3 m (9,84 pi) ou moins)



\* A ≤ 10 mm  
(0,39 po)

\* B ≤ 18 mm  
(0,7 po)

- Afin de garantir votre sécurité et la durée de vie de l'appareil, n'utilisez pas de composants non approuvés.
- Tout dommage ou toute blessure résultant de l'utilisation d'un composant non approuvé n'est pas couvert par la garantie.

## Articles supplémentaires offerts en option

Les articles supplémentaires offerts en option peuvent être remplacés ou modifiés à des fins d'amélioration de la qualité, sans préavis. Communiquez avec votre détaillant pour vous procurer ces articles.

Ces dispositifs ne fonctionnent qu'avec certains modèles.

Le nom ou la conception du modèle peuvent être modifiés selon les conditions ou les politiques du fabricant.

(Selon le modèle)

## Télécommande Magic

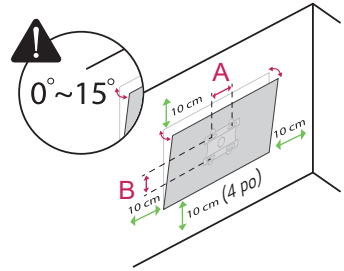
(Selon le modèle)

MR24GA

Vérifiez si le modèle de votre téléviseur prend en charge la technologie Bluetooth dans la section Caractéristiques techniques du module sans fil pour confirmer qu'il peut être utilisé avec la télécommande Magic.

## Support de fixation murale

Assurez-vous d'utiliser les vis et les fixations murales qui répondent aux normes VESA. Les dimensions standards des trouses de fixation murale sont indiquées dans le tableau suivant.



<b>Modèle</b>	50UK777H0UA	55UK777H0UA
<b>VESA (A x B) (mm)</b>	200 x 200	300 x 300
<b>Vis standard</b>	M6	M6
<b>Nombre de vis</b>	4	4
<b>Support de fixation murale (en option)</b>	LSW240B MSW240	WB24GCB MSW240
<b>Modèle</b>	65UK777H0UD	75UK777H0UD
<b>VESA (A x B) (mm)</b>	300 x 300	400 x 300
<b>Vis standard</b>	M6	M6
<b>Nombre de vis</b>	4	4
<b>Support de fixation murale (en option)</b>	WB24GCB	WB24GCB

## Soulèvement et déplacement du téléviseur

Lorsque vous désirez déplacer ou soulever le téléviseur, lisez tout d'abord ce qui suit pour éviter de le rayer ou de l'endommager ainsi que pour effectuer un transport sécuritaire sans égard à son type ni à sa taille.

- Il est recommandé de déplacer le téléviseur en utilisant la boîte ou le matériel d'emballage d'origine.
- Avant de déplacer ou de soulever le téléviseur, débranchez le cordon d'alimentation et tous les câbles.
- Lorsque vous manipulez le téléviseur, veillez à ce que l'écran ne soit pas orienté vers vous pour éviter de l'endommager.
- Tenez fermement le haut et le bas du cadre du téléviseur. Assurez-vous de ne pas tenir la partie transparente, le haut-parleur ou la grille du haut-parleur.
- La présence d'au moins deux personnes est requise pour déplacer un téléviseur de grande taille.
- Lorsque vous transportez le téléviseur, évitez de l'exposer à des chocs ou à des vibrations excessives.
- Lorsque vous transportez le téléviseur, maintenez-le à la verticale; ne le tournez jamais sur le côté et ne le penchez ni à gauche ni à droite.
- Lors de la manipulation du téléviseur, veillez à ne pas endommager les boutons en saillie.



- Évitez de toucher l'écran, car cela pourrait l'endommager.
- Ne déposez pas le produit sur le plancher si la partie avant n'est pas posée sur une surface coussinée. Cela pourrait endommager l'écran.
- Ne déplacez pas le téléviseur en le tenant par le serre-câbles, ce qui peut briser le serre-câbles et ensuite causer des blessures ou endommager le téléviseur. (Selon le modèle)
- Pour fixer le socle au téléviseur, placez l'écran face contre une table ou une surface plane matelassée afin de le protéger contre les rayures. (Selon le modèle)

## Installation sur une table

(Selon le modèle)

- 1 Soulevez et placez le téléviseur en position verticale sur une table.
  - Laissez un espace d'au moins 10 cm (4 po) entre le mur et le téléviseur pour assurer une aération adéquate.
- 2 Branchez le cordon d'alimentation à une prise murale.

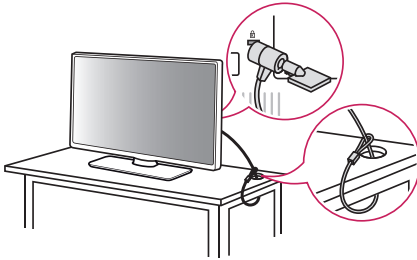


- Lors de l'assemblage du produit, n'utilisez pas de substances étrangères (huiles, lubrifiants, etc.) sur les vis. (Cela peut endommager le produit.)
- Si vous installez le téléviseur sur un socle, vous devez prendre les mesures nécessaires pour éviter qu'il ne se renverse. Autrement, le produit pourrait tomber et causer des blessures.
- Afin de garantir votre sécurité et la durée de vie de l'appareil, n'utilisez pas de composants non approuvés.
- Tout dommage ou toute blessure résultant de l'utilisation d'un composant non approuvé n'est pas couvert par la garantie.
- Lors de l'assemblage du socle, assurez-vous d'utiliser toutes les vis fournies. Si les vis ne sont pas bien serrées, le produit peut s'incliner ou basculer vers l'avant et subir des dommages. Si vous serrez les vis trop fort, elles risquent de se desserrer en raison de l'abrasion du joint des vis.

## Utilisation du système de sécurité Kensington (en option)

(Selon le modèle)

Le connecteur du système de sécurité Kensington se trouve à l'arrière du téléviseur. Pour de plus amples renseignements sur l'installation et l'utilisation de ce système, reportez-vous au manuel fourni avec le système de sécurité Kensington ou visitez le site <http://www.kensington.com>. Reliez le câble du système de sécurité Kensington au téléviseur et à une table.



- Le système de sécurité Kensington est offert en option. Vous pouvez vous procurer des accessoires supplémentaires auprès de votre détaillant local.

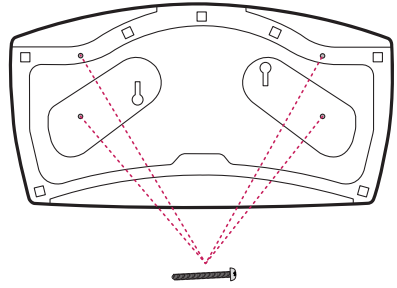
## Fixation du téléviseur à un bureau

(Selon le modèle)

Si vous installez le téléviseur sur une table, assurez-vous qu'il est installé selon la méthode présentée dans la section Fixation du téléviseur à un bureau.

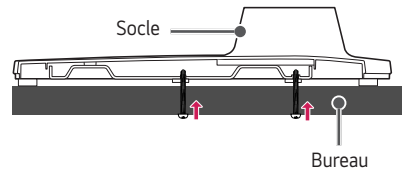
Le téléviseur doit être fixé à un bureau de manière à ce qu'il ne puisse pas être tiré vers l'avant ou l'arrière, ce qui pourrait causer des blessures ou endommager le produit.

### (TYPE A)



4 vis

(Pièces non incluses avec le produit)



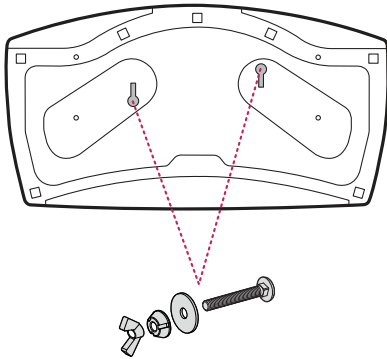
Vis : M5 x L

(\* L : Épaisseur de la table + 8 à 10 mm)

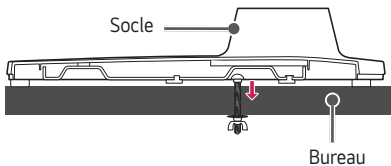
Par exemple, épaisseur de la table : 15 mm,

Vis : M5 x L25

(TYPE B)



2 vis pour la fixation du socle,  
2 rondelles pour la fixation du socle,  
2 écrous pour la fixation du socle  
(Pièces incluses avec le produit)



## Fixation du téléviseur au mur

- 1 Insérez et serrez les boulons à œil ou les supports et les boulons à l'arrière du téléviseur.
    - Si des boulons sont déjà insérés dans les emplacements des boulons à œil, retirez-les d'abord.
  - 2 Installez les supports de fixation murale au mur à l'aide des boulons. À l'arrière du téléviseur, alignez les boulons à œil sur les emplacements correspondants du support de fixation murale.
  - 3 Fixez fermement les boulons à œil aux supports de fixation murale à l'aide d'une corde solide. Veillez à ce que la corde soit parallèle à la surface du téléviseur.
- Utilisez une plateforme ou un meuble suffisamment solide et grand pour soutenir le téléviseur de manière sécuritaire.
  - Les supports, les boulons et les cordes ne sont pas fournis. Vous pouvez vous procurer des accessoires supplémentaires auprès de votre détaillant local.

## Installation sur un mur

Un support de fixation murale offert en option peut être utilisé pour installer votre téléviseur de LG. Consultez votre détaillant local afin de trouver un support de fixation murale qui correspond aux normes VESA de votre modèle de téléviseur.

Fixez soigneusement le support de fixation murale au dos de votre téléviseur. Installez-le sur un mur solide qui est perpendiculaire au sol. Si vous installez le téléviseur sur des matériaux de construction autres que ceux indiqués dans cette section, veuillez faire appel à du personnel qualifié pour installer le support de fixation murale. Des directives détaillées seront comprises avec le support de fixation murale. Nous vous recommandons d'utiliser un support de fixation murale de marque LG. Le support de fixation murale de LG est facile à régler, et les câbles s'y branchent aisément. Si vous n'utilisez pas un support de fixation murale de LG, utilisez un support permettant d'installer l'appareil au mur de façon sécuritaire et offrant suffisamment d'espace pour la connexion de périphériques externes. Si vous utilisez un support de fixation non réglable, installez-le sur le mur. Branchez d'abord les câbles sur le téléviseur, puis placez le téléviseur sur le support.



- Avant d'installer le téléviseur sur un support de fixation murale, retirez son socle en suivant la procédure inverse de son installation. (Selon le modèle)
- Pour obtenir de plus amples renseignements sur les vis et le support de fixation murale, consultez le manuel fourni avec le support de fixation murale acheté séparément.
- Si vous avez l'intention d'installer le produit sur un mur, fixez l'interface de fixation VESA (pièces en option) à l'arrière du produit. Si vous souhaitez fixer l'appareil à un mur à l'aide d'un support de fixation murale (pièces en option), fixez-le soigneusement pour qu'il ne tombe pas.
- Lors de l'installation du téléviseur au mur, assurez-vous de ne pas le suspendre à l'aide du câble de signal ou du cordon d'alimentation qui se trouve à l'arrière du téléviseur.
- N'installez pas le téléviseur sur un mur où il pourrait être exposé à de l'huile ou à un brouillard d'huile. Cela peut endommager le produit et provoquer sa chute.
- Lors de l'installation du support mural, il est recommandé de couvrir les orifices de fixation du socle avec du ruban adhésif pour éviter l'intrusion de poussière ou d'insectes. (Selon le modèle)

## Connexions

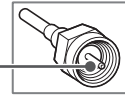
Vous pouvez connecter différents périphériques externes sur le téléviseur. Pour plus de renseignements sur la connectivité des périphériques externes, consultez le manuel fourni avec chaque appareil.

### Antenne/câble

Pour regarder la télévision, raccordez le téléviseur à une antenne, au câble ou à un décodeur de câblodistribution en vous reportant aux instructions suivantes. Les illustrations peuvent différer des articles réels, et l'utilisation d'un câble RF est facultative.

- Assurez-vous de ne pas plier le fil de cuivre du câble RF.

Fil de cuivre



- Pour éviter d'endommager votre téléviseur, faites d'abord toutes les connexions entre les appareils, puis branchez le cordon d'alimentation dans la prise de courant.
- Utilisez un dispositif d'aiguillage de signaux pour utiliser deux téléviseurs ou plus.
- Ce téléviseur ne peut pas recevoir de contenu diffusé en ULTRA-HD (3 840 x 2 160 pixels) directement parce que les normes correspondantes n'ont pas été confirmées. (Selon le modèle)

## Autres connexions

Connectez votre téléviseur à des périphériques externes. Pour obtenir une image et un son de qualité optimale, reliez le périphérique externe et le téléviseur au moyen d'un câble HDMI.

### HDMI

- Formats audio HDMI pris en charge :  
(Selon le modèle)  
AC3 (Dolby Digital), EAC3, PCM



- Si l'appareil branché au port d'entrée prend également en charge le mode HDMI Deep Color, l'image pourrait être plus claire. Par contre, si l'appareil ne le prend pas en charge, ce mode pourrait ne pas fonctionner correctement. Dans ce cas, désactivez le paramètre [HDMI Deep Color] du téléviseur. (Selon le modèle)

#### MENU

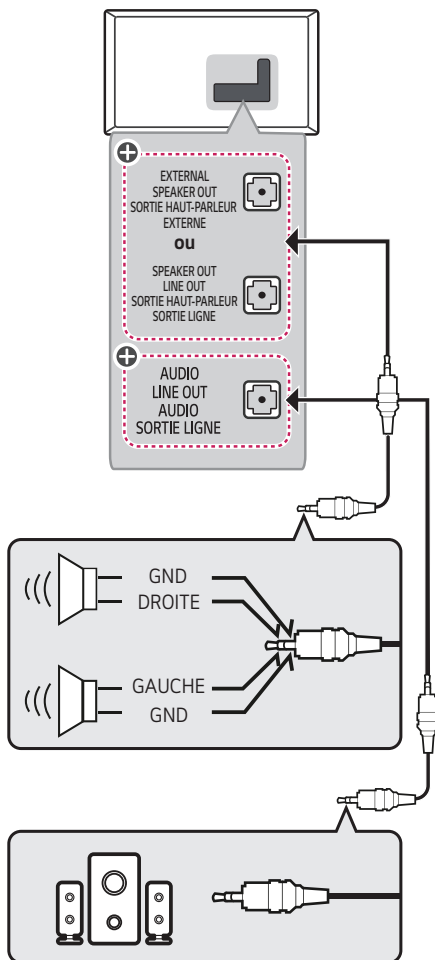
- SETTINGS** ►  ► [Général] ► [Appareils externes] ► [Paramètres HDMI] ► [HDMI Deep Color] (Selon le modèle)

### USB

- Certains concentrateurs USB pourraient ne pas fonctionner. Si un dispositif USB connecté à l'aide d'un concentrateur USB n'est pas détecté, connectez-le directement au port USB du téléviseur.
- Nous vous recommandons d'utiliser un concentrateur USB ou un disque dur USB avec une alimentation électrique. (Si l'alimentation électrique n'est pas suffisante, le dispositif de stockage USB pourrait ne pas être détecté correctement.)
- Il est recommandé d'utiliser un disque dur externe USB avec une tension nominale maximale de 5 V et un courant nominal maximal de 500 mA.

## Haut-parleurs externes

(Selon le modèle)



⊕ : Selon le modèle.

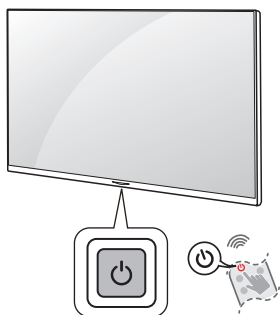
- Utilisez uniquement avec une prise stéréo de 3,5 mm à trois pôles.
- Ne branchez pas votre casque d'écoute ou vos écouteurs sur le port de branchement pour haut-parleurs externes.




- 1 Raccordez le port **LAN** du modem ou du routeur au port **LAN** du téléviseur.
  - 2 Raccordez le port **LAN** de l'ordinateur au port **AUX LAN** du téléviseur. (Selon le modèle)
- Ne connectez pas un câble de téléphone modulaire au port **LAN**.
  - Étant donné qu'il existe différentes méthodes de raccordement, veuillez suivre les directives de votre fournisseur de services de télécommunication ou de votre fournisseur de services Internet.

## Mise sous tension du téléviseur

Vous pouvez simplement utiliser les fonctions du téléviseur à l'aide du bouton.



### Fonctions de base

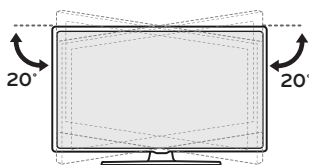
	<p>Mise sous tension (appuyez) Mise hors tension<sup>1)</sup> (appuyez)</p>
--	---

- 1) Toutes les applications actives seront fermées.

## Réglage de l'angle du téléviseur afin d'optimiser le visionnement

(Selon le modèle)

Faites pivoter le téléviseur de 20 degrés vers la gauche ou la droite et réglez l'angle du téléviseur selon vos préférences.



- ⚠ • Lorsque vous réglez l'angle du produit, veillez à ne pas vous blesser les doigts.
- Vous pourriez vous écraser les doigts ou les mains et vous blesser. Si le produit est trop incliné, il peut tomber et provoquer des dommages ou des blessures.

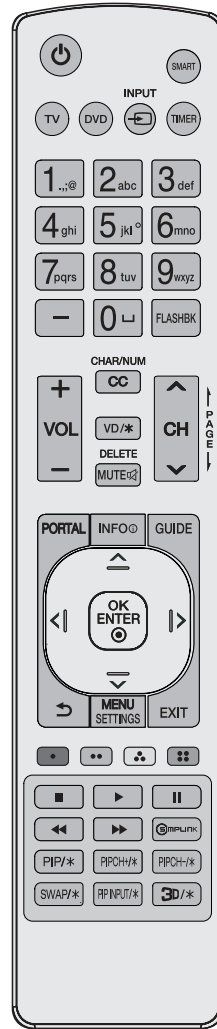
## Utilisation de la télécommande

Les descriptions qui figurent dans le présent manuel font référence aux boutons qui se trouvent sur la télécommande. Veuillez lire le présent manuel attentivement et utiliser le téléviseur correctement.


Pour installer les piles, ouvrez le couvercle de leur compartiment et insérez les piles (AAA de 1,5 V) en faisant correspondre leurs bornes (+) et (-) à celles du compartiment, puis remettez le couvercle en place.

Pour retirer les piles, suivez le processus ci-dessus dans l'ordre inverse. Cette télécommande fonctionne au moyen de la lumière infrarouge. Assurez-vous d'orienter la télécommande vers le capteur de télécommande du téléviseur.

(Selon le modèle)



(Certains boutons et services peuvent ne pas être offerts selon le modèle ou la région.)

 (**Marche/Arrêt**) Permet d'allumer ou d'éteindre le téléviseur.

**SMART** Permet d'accéder au menu Smart.

**TV** Permet de sélectionner le mode de fonctionnement de la télécommande : Téléviseur.


**DVD** Permet de sélectionner le mode de fonctionnement de la télécommande : DVD.

 **INPUT** Permet de changer la source d'entrée.

**TIMER** Permet d'éteindre le téléviseur après un certain laps de temps.

**Boutons numériques** Permettent de saisir des chiffres.

— (**Tiret**) Permet d'insérer un tiret entre des chiffres, comme 2-1 et 2-2.

 (**Espace**) Non fonctionnel.

**FLASHBK** Permet de synroniser la dernière chaîne ou le dernier contenu visionné.

+ **VOL** — Permet de régler le volume.

**CHAR/NUM** Non fonctionnel.

**CC** Permet de sélectionner un sous-titrage.

**VD/\*** Permet d'activer la fonction VD. La fonctionnalité SAP (seconde piste audio) peut également être activée en appuyant sur le bouton **VD**.


**DELETE** Non fonctionnel.

**MUTE**  Permet de désactiver tous les sons.

^ **CH** v Permet de parcourir les chaînes enregistrées.


| **PAGE** | Permet d'afficher l'écran précédent ou suivant.

**PORTAL** Permet d'afficher ou de masquer l'application Pro:Centric.

**INFO**  Permet d'afficher des renseignements sur l'émission en cours.

**GUIDE** Permet d'afficher ou de masquer le guide de programmation électronique de l'application Pro:Centric.


**Boutons de navigation** (haut / bas / gauche / droite) Permettent de faire défiler les menus ou les options.


**OK ENTER**  Permet de sélectionner des menus ou des options et de confirmer votre choix.


 (**Précédent**) Permet de revenir à l'écran précédent.

**MENU SETTINGS** Permet d'accéder aux réglages rapides.

**EXIT** Permet de supprimer tout ce qui est affiché à l'écran et de retourner au contenu télévisé.

 Permettent d'accéder à diverses fonctions de certains menus.

 Boutons de commande pour la lecture du contenu multimédia.

 **SIMPLINK** Cette fonctionnalité peut seulement être activée ou désactivée par les réglages du menu d'installation. La configuration de cette fonctionnalité n'est pas prise en charge par la télécommande du téléviseur.

**PIP/\*PIPCH/\*PIPCH-/\*SWAP/\*PIPINPUT/\*** Non fonctionnel.

**3D/\*** Utilisé lors du visionnement de vidéos en 3D (pour les téléviseurs 3D).



- Ne combinez pas de piles neuves avec des piles usagées. Les piles pourraient surchauffer et causer une fuite de liquide.
- Le non-respect de la polarité des piles pourrait causer une explosion ou une fuite et entraîner un incendie, des blessures ou un risque de pollution pour l'environnement.
- Ce dispositif fonctionne avec des piles. Il est possible que des règlements en matière d'environnement vous obligent à jeter adéquatement ces piles. Veuillez communiquer avec les autorités locales pour obtenir plus de renseignements sur la mise au rebut ou sur le recyclage des piles usagées.
- Les piles internes ou externes du produit ne doivent pas être exposées à une chaleur excessive, comme celle causée par la lumière directe du soleil, le feu ou toute source de chaleur semblable.

# Dépannage

Le logiciel peut être mis à jour afin d'en améliorer la performance. Le client a la responsabilité de s'assurer de la compatibilité de son matériel avec tout logiciel fourni par LG Electronics. Au besoin, communiquez avec LG Electronics et mettez à jour les versions de vos logiciels conformément aux directives de LG Electronics.

- La télécommande ne fonctionne pas.
  - Assurez-vous que rien n'a été placé sur le récepteur (p. ex. ruban adhésif).
  - Vérifiez qu'aucun obstacle n'empêche la communication entre l'appareil et la télécommande.
  - Remplacez les piles par des piles neuves.
- L'appareil n'affiche aucune image et ne produit aucun son.
  - Vérifiez que l'appareil est allumé.
  - Vérifiez que le cordon d'alimentation est branché dans une prise de courant.
  - Vérifiez que la prise de courant fonctionne en y branchant d'autres appareils.
- Le téléviseur s'éteint brusquement.
  - Vérifiez les réglages de l'alimentation. Il y a peut-être eu une interruption de la tension.
  - Vérifiez si la fonctionnalité d'arrêt automatique est activée dans les réglages liés à l'heure.
  - En l'absence de signal, le téléviseur s'éteint automatiquement au bout de 15 minutes d'inactivité.
- Aucun signal n'est détecté lors de la connexion à un ordinateur (HDMI).
  - Éteignez et allumez le téléviseur à l'aide de la télécommande.
  - Rebranchez le câble HDMI.
  - Redémarrez l'ordinateur pendant que le téléviseur est allumé.
- **Affichage anormal**
  - Si le téléviseur est froid au toucher, il peut produire un léger scintillement lors de la mise sous tension. Ceci est tout à fait normal; l'écran n'est pas défectueux. De minuscules défauts de points peuvent être visibles à l'écran, apparaissant comme de petites taches rouges, vertes ou bleues. Toutefois, ils ne nuisent aucunement à la performance du téléviseur. Évitez de toucher l'écran ACL ou de mettre vos doigts sur celui-ci pendant une longue période. Cela pourrait produire un effet de distorsion à l'écran.

- Cet écran est un produit de haute technologie qui contient des millions de pixels. Dans de rares cas, vous pourriez voir de petits points sur l'écran lors du visionnement. Ces points sont des pixels désactivés ne nuisant pas à la performance ni à la fiabilité du téléviseur.
- L'affichage d'une image fixe pendant une longue période peut entraîner la rémanence de l'image. Évitez de laisser une image fixe affichée à l'écran pendant une période prolongée.

## • Sons produits

- **Craquement** : Un craquement survenant pendant le fonctionnement ou la mise hors tension du téléviseur est le résultat d'une contraction thermique du plastique causée par la chaleur ou l'humidité. Ce bruit est courant dans les produits où une déformation thermique est requise.
- **Bourdonnement du circuit ou du panneau électrique** : Un bruit très faible est produit par un circuit commutateur haute vitesse fournissant une grande quantité de courant pour faire fonctionner un appareil. Il varie selon l'appareil. Ce son ne nuit aucunement à la performance ni à la fiabilité de l'appareil.



- Lorsque vous nettoyez le produit, assurez-vous de ne laisser aucun liquide ou corps étranger pénétrer entre les parties du haut, de gauche ou de droite du panneau et le guide. (Selon le modèle)
- Assurez-vous d'essorer l'excès d'eau ou de produit de nettoyage du chiffon.
- Ne vaporisez pas d'eau ni de produit nettoyant directement sur l'écran du téléviseur.
- Assurez-vous de vaporiser juste assez d'eau ou de nettoyant sur un chiffon sec pour nettoyer l'écran.

# Réglages

(Selon le modèle)

## Sélection du mode Image

**MENU**  
**SETTINGS** ►  ► **[Image]** ► **[Sélectionner le mode]**

Sélectionnez le mode d'image le mieux adapté à votre environnement de visionnement, à vos préférences ou au type de vidéo.

- **[Vif]** Améliore la qualité de l'image en augmentant le contraste, la brillance et la netteté.
- **[Standard]** Affiche l'image aux niveaux normaux de contraste, de brillance et de netteté.
- **[Économie d'énergie automatique]** Le mode économie d'énergie automatique réduit la consommation d'énergie en réduisant la commande de gradation.
- **[Cinéma]** Affiche une image adaptée aux films.
- **[Sports] / [Football]** Affiche une image adaptée aux sports. Améliore la qualité de l'image pour les mouvements rapides, tels que le lancer ou le botté d'un ballon.
- **[FILMMAKER MODE]** (mode Cinéaste) Fournit une image de qualité cinéma optimisée, certifiée par l'UHD Alliance, l'organisme de configuration de normes pour les technologies liées à l'UHD.
- **[Expert (espace lumineux, jour)]/[Expert (espace sombre, nuit)]** Convient aux films et autres contenus visionnés dans un environnement sombre. La température des couleurs en mode **[Expert (espace sombre, nuit)]** est plus faible qu'en mode **[Expert (espace lumineux, jour)]**. Sélectionnez le mode qui convient au film que vous regardez.
- Si les modèles ne prenant pas en charge la technologie HDR/Dolby Vision reçoit un tel signal de la source d'entrée, les options de mode d'image d'un signal normal seront disponibles.
- Selon le signal d'entrée, les modes d'image disponibles peuvent différer.
- Lors du visionnement de contenu d'un service en ligne, le mode Image peut être modifié pour correspondre au contenu affiché.
- **[Expert]** Mode destiné aux professionnels de l'étalonnage d'images pour leur permettre un contrôle et un étalonnage précis de certaines images. Pour les images normales, les effets ne sont pas nécessairement spectaculaires.
- Tout changement de mode depuis l'option **[Sélectionner le mode]** peut entraîner la modification des paramètres **[Économie d'énergie]** et **[Contrôle de la luminosité en fonction du mouvement]** et avoir des répercussions sur la consommation d'énergie.

## Réglage de la luminosité d'une image

**MENU**  
**SETTINGS** ►  ► **[Image]** ► **[Paramètres avancés]** ► **[Luminosité]**

Réglez la luminosité de l'ensemble de l'écran.

- **[Luminosité du panneau]** Contrôle le niveau de luminosité de l'écran en réglant le rétroéclairage.
- **[Ajuster le contraste]** Règle le niveau de contraste entre les parties claires et sombres d'une image.
- **[Niveau de noir]** Règle la luminosité des zones sombres de l'écran.
- **[Contraste dynamique automatique]** Corrige la différence entre les zones claires et sombres de l'écran pour des résultats optimaux selon la luminosité de l'image.
- **[Gamma (régler la luminosité)]** Règle la luminosité moyenne de l'image.
- **[Plage vidéo]** Règle la noirceur de l'écran afin d'afficher un noir parfait.
- **[Contrôle de la luminosité en fonction du mouvement]** Règle automatiquement la luminosité et réduit le flou de l'image en fonction des données d'image afin de réduire la fatigue oculaire.
- Selon le signal d'entrée ou le mode Image sélectionné, les options disponibles peuvent varier.
- Les éléments configurables varient selon le modèle.

## Utilisation de la fonction Économie d'énergie

### MENU

SETTINGS ►  ► [Général] ► [Économie d'énergie]

Permet de réduire la consommation d'énergie en réglant le pic de luminosité de l'écran.

- [Aucun arrêt automatique du signal] Règle le fonctionnement du téléviseur en l'absence de signal vidéo pendant une période définie.
- [Étape Économie d'énergie]
  - [Auto.] : Le capteur du produit détecte l'éclairage ambiant et ajuste automatiquement la luminosité de l'écran.
  - [Luminosité minimum] : Vous pouvez définir le degré d'obscurité de l'écran lorsque l'option [Étape Économie d'énergie] est réglée sur [Auto.]
  - [Arrêt] : Désactive la fonction [Étape Économie d'énergie].
  - [Minimum]/[Moyen]/[Maximum] : Utilisez la fonction d'économie d'énergie selon l'option [Étape Économie d'énergie] définie sur le téléviseur.
- [Écran éteint] L'écran est éteint et seul le son est audible.

## Caractéristiques techniques

Les caractéristiques techniques sont susceptibles d'être modifiées sans préavis en raison de la mise à niveau des fonctions du produit.

La consommation d'énergie annuelle estimée indiquée sur l'étiquette de la FTC est mesurée conformément aux procédures de test pour les téléviseurs (États-Unis seulement).

La consommation d'énergie réelle dépend de l'environnement d'utilisation (le contenu visionné, les réglages du téléviseur, etc.).

Caractéristiques de diffusion	
<b>Système télévisuel</b>	ATSC, NTSC-M, 64 et 256 MAQ
<b>Couverture des chaînes (bande)</b>	VHF 2 à 13, UHF 14 à 69, TVN 2 à 69, CATV 1 à 135, CADTV 1 à 135
<b>Impédance de l'antenne externe</b>	75 $\Omega$

Conditions environnementales	
<b>Température de fonctionnement</b>	De 0 °C à 40 °C (de 32 °F à 104 °F)
<b>Humidité de fonctionnement</b>	Moins de 80 %
<b>Température d'entreposage</b>	De -20 °C à 60 °C (de -4 °F à 140 °F)
<b>Humidité d'entreposage</b>	Moins de 85 %

## Renseignements sur l'avis de logiciel libre

Pour obtenir le code source conformément aux dispositions de la licence publique générale, de la licence publique générale limitée, de la licence publique Mozilla et de toute autre licence régissant les logiciels à code source libre contenus dans ce produit et exigeant la divulgation du code source, visitez le site <https://opensource.lge.com>. En plus du code source, toutes les dispositions de licence, les avis de droits d'auteurs et autres documents pertinents peuvent aussi être consultés.

LG Electronics mettra également à votre disposition le code source libre sur CD-ROM pour un prix couvrant le coût de la distribution (coût du support, de l'expédition et de la manutention) sur simple demande par courriel à l'adresse [opensource@lge.com](mailto:opensource@lge.com).

Cette offre est valable pour une période de trois ans après notre dernière expédition de ce produit et s'applique à toute personne ayant reçu ces renseignements.

## Mise à jour du micrologiciel

(Selon le modèle)

Vous pouvez mettre à jour le micrologiciel du produit en téléchargeant la version la plus récente.

- 1 Téléchargez-la sur le site [partner.lge.com](http://partner.lge.com).  
(Inscription et ouverture de session requises.)
- 2 Créez un dossier appelé « LG\_TV\_N » ou « lg\_tv\_n » sur une clé USB.
- 3 Déplacez le fichier téléchargé dans le dossier que vous avez créé sur la clé USB.
- 4 Branchez la clé USB au port USB de votre téléviseur.
- 5 Lorsqu'une fenêtre contextuelle s'affiche, démarrez la mise à jour en suivant les instructions.

## Licences

Les licences prises en charge peuvent différer selon le modèle. Pour obtenir de plus amples renseignements sur les licences, visitez le site [www.lge.com](http://www.lge.com).

Fabriqué sous licence de Dolby Laboratories. Dolby, Dolby Vision, Dolby Vision IQ, Dolby Audio, Dolby Atmos et le symbole double-D sont des marques déposées de Dolby Laboratories Licensing Corporation.

**HDMI**<sup>TM</sup>  
HIGH-DEFINITION MULTIMEDIA INTERFACE

Les termes HDMI, HDMI High-Definition Multimedia Interface, la présentation commerciale HDMI et les logos HDMI sont des marques ou des marques déposées de HDMI Licensing Administrator, Inc.

**HEVC** Advance<sup>TM</sup>  
Covered by patents at [patentlist.accessadvance.com](http://patentlist.accessadvance.com)

La marque Bluetooth® et les logos sont des marques déposées appartenant à Bluetooth SIG, Inc. et toute utilisation de ces marques par LG Electronics inc. est sous licence. Les autres marques et appellations commerciales sont celles de leurs propriétaires respectifs.

# Réglementation

## Renseignements relatifs à la réglementation de la FCC

(Pour les États-Unis)

Cet appareil a été testé et jugé conforme aux limites relatives aux appareils numériques de catégorie B imposées par le paragraphe 15 de la réglementation de la FCC. Ces limites sont établies afin d'offrir une protection raisonnable contre les interférences nuisibles dans une résidence. Cet équipement génère, utilise et peut diffuser de l'énergie de radiofréquences et, s'il n'est pas installé et utilisé conformément aux instructions, il peut causer des interférences nuisibles aux communications radio. Cependant, il n'existe aucune garantie qu'il n'y aura pas d'interférences dans une résidence particulière. Si cet équipement cause des interférences nuisibles à la réception radio ou télévision (pour s'en assurer, il suffit d'éteindre et de rallumer l'appareil), l'utilisateur est invité à essayer de corriger les interférences à l'aide de l'une ou de plusieurs des mesures suivantes :

- Réorienter ou déplacer l'antenne de réception;
- Augmenter la distance entre l'équipement et le récepteur;
- Brancher l'équipement sur un circuit électrique distinct de celui qui alimente le récepteur;
- Demander l'aide du distributeur ou d'un technicien qualifié en entretien et en réparation de matériel audio-vidéo.

Cet appareil est conforme aux limites imposées par le paragraphe 15 de la réglementation de la FCC. L'exploitation est autorisée aux deux conditions suivantes : (1) cet appareil ne doit pas provoquer d'interférence préjudiciable, et (2) cet appareil doit accepter toutes les interférences reçues, y compris celles pouvant causer un fonctionnement indésirable. Les modifications dans la fabrication de cet appareil qui ne sont pas expressément approuvées par l'autorité responsable de la conformité pourraient annuler l'autorisation accordée à l'utilisateur de faire fonctionner l'équipement.

## Exigences de la FCC en matière d'interférences des fréquences radio (pour les appareils UNII)

(Pour les États-Unis)

Les radars à haute puissance sont attribués comme utilisateurs principaux des bandes de fréquences de 5,25 à 5,35 GHz et de 5,65 à 5,85 GHz. Les stations radar peuvent causer des interférences avec cet appareil ou l'endommager. Cet appareil ne peut être colocalisé avec aucun autre émetteur.

Il est interdit d'utiliser des émetteurs dans la bande 5,925 à 7,125 GHz pour contrôler ou communiquer avec des systèmes d'aéronefs sans pilote.

## Énoncé de la FCC sur l'exposition aux rayonnements RF

(Pour les États-Unis)

[Pour la fonction sans fil (WLAN, Bluetooth, etc.)]

Cet appareil est conforme aux limites d'exposition aux rayonnements de la FCC pour un environnement non contrôlé. Cet émetteur ne doit pas être colocalisé ni utilisé conjointement avec tout autre émetteur ou antenne.

Cet appareil devrait être installé et utilisé de façon à garder une distance minimale de 20 cm (7,8 po) entre l'antenne et l'utilisateur. Les utilisateurs doivent respecter les directives d'utilisation afin de satisfaire aux critères en matière d'exposition aux rayonnements RF.

## Avis d'Industrie Canada

(Pour le Canada)

[Pour la fonction sans fil (WLAN, Bluetooth, etc.)]

L'émetteur/récepteur exempt de licence contenu dans le présent appareil est conforme aux CNR d'Innovation, Sciences et Développement économique Canada applicables aux appareils radio exempts de licence. L'exploitation est autorisée aux deux conditions suivantes :

- (1) L'appareil ne doit pas produire de brouillage;
- (2) L'appareil doit accepter tout brouillage radioélectrique subi, même si le brouillage est susceptible d'en compromettre le fonctionnement.

## Avis d'Industrie Canada sur l'exposition aux rayonnements

(Pour le Canada)

[Pour la fonction sans fil (WLAN, Bluetooth, etc.)]

Cet appareil est conforme aux limites d'exposition aux rayonnements d'Industrie Canada pour un environnement non contrôlé. Cet appareil doit être installé de façon à garder une distance minimale de 20 cm (7,8 po) entre la source de rayonnement et votre corps.

**REMARQUE** : LE FABRICANT N'EST PAS RESPONSABLE DES INTERFÉRENCES RADIOÉLECTRIQUES CAUSÉES PAR DES MODIFICATIONS NON AUTORISÉES APPORTÉES À CET APPAREIL. DE TELLES MODIFICATIONS POURRAIENT ANNULER L'AUTORISATION ACCORDÉE À L'UTILISATEUR DE FAIRE FONCTIONNER L'APPAREIL.

## Exigences du CNR-247

(Pour le Canada)

[Pour les produits ayant la fonction sans fil utilisant des bandes de fréquences de 5 GHz]

- (1) Les dispositifs fonctionnant dans la bande de 5 150 à 5 250 MHz sont réservés uniquement pour une utilisation à l'intérieur afin de réduire les risques de brouillage préjudiciable aux systèmes de satellites mobiles utilisant les mêmes canaux;
- (2) Pour les dispositifs munis d'antennes amovibles, le gain maximal d'antenne permis pour les dispositifs utilisant les bandes de 5 250 à 5 350 MHz et de 5 470 à 5 725 MHz doit être conforme à la limite de la p.i.r.e.:

- (3) Pour les dispositifs munis d'antennes amovibles, le gain maximal d'antenne permis (pour les dispositifs utilisant la bande de 5 725 à 5 850 MHz) doit être conforme à la limite de la p.i.r.e. spécifiée, selon le cas;
- (4) [pour des dispositifs fonctionnant dans la bande de 5 250 à 5 350 MHz ayant une p.i.r.e. de plus de 200 mW], les types d'antennes (s'il y en a plusieurs), les numéros de modèle de l'antenne et les pires angles d'inclinaison nécessaires pour rester conforme à l'exigence de la p.i.r.e. applicable au masque d'élévation, énoncée à la CNR-247 section 6.2.2.3, doivent être clairement indiqués.

Les utilisateurs doivent également savoir que les radars de grande puissance sont attribués en tant qu'utilisateurs principaux (c'est-à-dire les utilisateurs prioritaires) des bandes de 5 250 à 5 350 MHz et de 5 650 à 5 850 MHz et que ces radars peuvent causer des interférences avec les appareils LE-LAN et/ou les endommager.

[Pour les produits ayant la fonction sans fil utilisant des bandes de fréquences de 6 GHz]

- (1) Les dispositifs ne doivent pas servir à contrôler des systèmes d'aéronefs sans pilote ni à communiquer avec de tels systèmes.
- (2) Les dispositifs ne doivent pas être utilisés sur des plateformes pétrolières.
- (3) Les dispositifs ne doivent pas être utilisés à bord d'aéronefs, sauf pour les points d'accès intérieurs de faible puissance, les dispositifs subordonnés intérieurs, les dispositifs clients de faible puissance et les dispositifs de très faible puissance fonctionnant dans la bande de fréquences de 5 925 à 6 425 MHz, autorisés à bord des grands aéronefs, comme il est défini par le Règlement de l'aviation canadien, lors des vols au-dessus de 3 048 m (10 000 pieds).
- (4) Les dispositifs ne doivent pas être utilisés dans des automobiles.
- (5) Les dispositifs ne doivent pas être utilisés dans des trains.
- (6) Les dispositifs ne doivent pas être utilisés sur des navires maritimes.

## REMARQUE À L'INTENTION DE L'INSTALLATEUR DU TÉLÉVISEUR/ CÂBLE

(Pour les États-Unis et le Canada)

Cette remarque a pour but d'attirer l'attention des installateurs de réseaux câblés sur l'article 820-40 du Code national de l'électricité (NEC) des États-Unis. Ce code donne des lignes directrices concernant la mise à la terre appropriée de tels réseaux et, en particulier, il précise que le câble doit être relié à l'installation de mise à la terre du bâtiment, et ce, aussi près que possible de son point d'entrée.

## AVERTISSEMENTS! (DANGERS LIÉS À LA STABILITÉ)




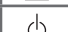


Le téléviseur pourrait tomber et causer des blessures importantes, pouvant aller jusqu'à la mort.

De nombreuses blessures, en particulier chez les enfants, peuvent être évitées en prenant des précautions simples, comme les suivantes :

- TOUJOURS utiliser des meubles, des supports ou des méthodes de montage recommandés par le fabricant du téléviseur.
- TOUJOURS utiliser des meubles qui peuvent supporter le téléviseur en toute sécurité.
- TOUJOURS s'assurer que le téléviseur ne dépasse pas le bord du meuble qui le supporte.
- TOUJOURS sensibiliser les enfants aux dangers que représente le fait de grimper sur un meuble pour atteindre le téléviseur ou ses commandes.
- TOUJOURS acheminer les cordons et les câbles reliés au téléviseur de façon à ce qu'on ne puisse pas trébucher dessus, tirer dessus ou les saisir.
- Ne JAMAIS placer un téléviseur dans un endroit instable.
- Ne JAMAIS placer le téléviseur sur un meuble élevé (une armoire ou une bibliothèque, par exemple) sans ancrer le meuble et le téléviseur à un support adéquat.
- Ne JAMAIS placer le téléviseur sur un tissu ou tout autre matériau inséré entre le téléviseur et le meuble qui le supporte.
- Ne JAMAIS placer d'objets, tels que des jouets et des télécommandes, qui peuvent donner envie aux enfants de grimper sur le téléviseur ou sur le meuble sur lequel le téléviseur est placé.

Si le téléviseur actuel doit être déplacé, les mêmes précautions s'appliquent.

## Symboles

	Fait référence au courant alternatif (c.a.).
	Fait référence au courant continu (c.c.).
	Fait référence à un équipement de classe II.
	Fait référence à la mise en veille.
	Fait référence à la mise en marche (alimentation).
	Fait référence à une tension dangereuse.



**Déclaration de conformité du fournisseur**

Appellation commerciale	LG
Partie responsable	LG Electronics USA, Inc.
Adresse	111, Sylvan Avenue, North Building, Englewood Cliffs, NJ 07632
Courriel	lg.environmental@lge.com

Les numéros de modèle et de série du produit sont situés à l'arrière et sur l'un de ses côtés.

Inscrivez-les ci-dessous au cas où vous auriez besoin d'un service d'entretien ou de réparation.

MODÈLE \_\_\_\_\_

NUMÉRO DE SÉRIE \_\_\_\_\_

**Service à la clientèle LG**

Pour toute question ou commentaire, visitez le [www.lg.com](http://www.lg.com) ou appelez :

1-855-286-2456 CANADA

1-888-865-3026 ÉTATS-UNIS, pour utilisateur commercial