



РЪКОВОДСТВО НА ПОТРЕБИТЕЛЯ

Безопасност и справки

LED телевизор*

*LG LED телевизорът е с LCD екран и LED подсветка.

Прочетете това ръководство внимателно, преди да използвате уреда, и го запазете за бъдещи справки.

MT58* MT48*

Съдържание

3 Лицензи

3 Информация за софтуер с отворен код

3 Подготовка

4 Повдигане и преместване на телевизора

4 Настройка на телевизора

4 Използване на бутон на джойстика

4 -Основни функции

5 -Настройка на менюто

5 Монтаж върху маса

5 -Настройте ъгъла на телевизора така, че да е подходящ за мястото, от което ще гледате

6 -Използване на защитната система Кенсингтън

6 Монтаж на стена

6 -Закупува се отделно (конзола за монтаж на стена)

7 Връзки (уведомявания)

7 -Свързване на антена

7 -Свързване на сателитна чиния

7 -Свързване на CI модула

7 -Свързване чрез Euro Scart

7 -Други връзки

8 -Свързване с компютър

8 Дистанционно управление

9 Настройки

13 За да видите уеб ръководство

14 Поддръжка

14 -Почистване на телевизора

14 -Екран, рамка, шкаф и стойка

14 -Захранващ кабел

14 -Предотвратяване на проблеми, вследствие разработването на плазмения панел (burn in) на екрана на телевизора ви.

14 Отстраняване на неизправности

15 Спецификации

Лицензи

Поддържаните лицензи може да бъдат различни в зависимост от модела. За повече информация относно лицензите вижте www.lg.com.



Произведено по лиценз на Dolby Laboratories. Dolby и символът двойно "D" са регистрирани търговски марки на Dolby Laboratories.



The terms HDMI and HDMI High-Definition Multimedia Interface, and the HDMI logo are trademarks or registered trademarks of HDMI Licensing LLC in the United States and other countries.



This DivX Certified® device has passed rigorous testing to ensure it plays DivX® video.

To play purchased DivX movies, first register your device at vod.divx.com. Find your registration code in the DivX VOD section of your device setup menu.

DivX Certified® to play DivX® video up to HD 1080p, including premium content.

DivX®, DivX Certified® and associated logos are trademarks of DivX, LLC and are used under license.

Covered by DivX Patents 7,295,673; 7,515,710; RE45,052; and others available at [www.divx.com/patents]

Информация за софтуер с отворен код

За да получите изходния код съгласно GPL, LGPL, MPL и други лицензи с отворен код, съдържащи се в този продукт, посетете уеб сайта <http://opensource.lge.com>.

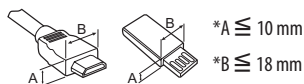
В допълнение към изходния код можете да изтеглите и всички споменати лицензионни условия, откази от гаранции и известия във връзка с авторски права.

LG Electronics ще предостави отворения изходен код на компактдиск срещу заплащане на разходите по осъществяване на дистрибуция, като разходите за носители, доставка и обработка, след като изпратите имейл до opensource@lge.com. Това предложение важи за период от три (3) години от датата на закупуване на продукта.

Подготовка

! ЗАБЕЛЕЖКА

- Възможно е телевизорът да изглежда различно от този на показаното изображение.
- OSD (екранното меню) на телевизора може леко да се различава от показаното в ръководството.
- Наличните менюта и опции може да се различават от входния източник или модела на устройството, което използвате.
- В бъдеще е възможно към този модел телевизори да се добавят нови функции.
- За да намалите консумираната електрическа енергия, можете да оставите телевизора в режим на готовност. Ако за известно време не гледате телевизия, трябва да го изключвате от захранващия му бутон, за да намалявате консумираната електрическа енергия.
- Консумираната електрическа енергия по време на употреба може да се понижи значително, ако намалите нивото на яркост на телевизора и това съответно ще понижи и общите разходи от използване на уреда.
- Артикулите, предоставени заедно с продукта, може да са различни в зависимост от модела.
- Продуктовите спецификации или съдържанието на това ръководство може да се променят без предизвестие поради актуализиране на функции на продукта.
- За оптимална връзка HDMI кабелите и USB устройствата трябва да разполагат с фасети с плътност под 10 мм и ширина 18 мм. Използвайте удължителен кабел, който поддържа USB 2.0, ако USB кабелът или USB паметта не се побира в USB порта на телевизора ви.



- Използвайте сертифициран кабел, с логото на HDMI върху него. Ако не използвате сертифициран HDMI кабел, е възможно екранът да не се показва или да възникне грешка при свързване.
- Препоръчани типове HDMI кабел
- Високоскоростен HDMI®/TM кабел
- Високоскоростен HDMI®/TM кабел с Ethernet

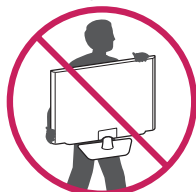
! ВНИМАНИЕ

- За да осигурите безопасността и продължителната експлоатация на продукта, не използвайте никакви неодобриени компоненти.
- Всяка повреда или щети, нанесени вследствие използването на неодобриени елементи, не се обхващат от гаранцията.
- Някои модели имат поставено тънко покритие върху екрана, което не трябва да се сваля.

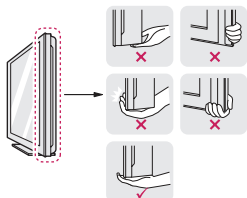
Повдигане и преместване на телевизора

Когато премествате или повдигате телевизора, прочетете следната информация, за да предотвратите надраскване или повреда и да осигурите безпроблемно транспортиране, независимо от модела и размера на телевизора.

- Препоръчително е да премествате телевизора в кутията или опаковъчния материал, в който първоначално е бил доставен.
- Преди да местите или повдигате телевизора, изключете захранващия и всички останали кабели.
- Когато държите телевизора, екранът трябва да бъде обърнат към вас, за да го предпазите от повреда.



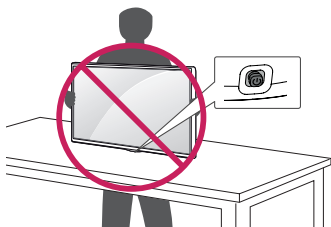
- Поддържайте добре горната и долната страна на рамката на телевизора. Не докосвайте прозрачната част, високоговорителя или решетъчната зона на високоговорителя.



- Когато транспортирате телевизора, не го излагайте на разтърсване или прекомерна вибрация.
- Когато транспортирате телевизора, го дръжте в изправено положение, никога не го обръщайте на една страна и не го наклоняйте наляво или надясно.
- Не прилагайте прекомерен натиск, за да не причините огъване/пречупване на конзолата на корпуса, тъй като това може да повреди екрана.

⚠ ВНИМАНИЕ

- Винаги избягвайте да докосвате екрана, тъй като това може да го повреди.
- При управление на телевизора внимавайте да не повредите подаващия се бутон на джойстика. (В зависимост от модела)



Настройка на телевизора

⚠ ВНИМАНИЕ

- Когато закрепвате стойката към телевизора, поставете екрана насочен надолу върху маса с мека подложка или хоризонтална повърхност, за да предпазите екрана от надраскване.
- Не пренасяйте телевизора обърнат обратно държейки корпуса на стойката (или базата на стойката), тъй като това може да предизвика падането му, което да доведе до повреда или нараняване.

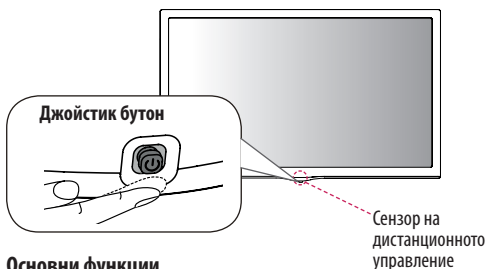
! ЗАБЕЛЕЖКА

- Отстранете стойката преди да монтирате телевизора на конзола за стена, като изпълните закрепването на стойката в обратен ред. (Само за MT58*, MT48T)
- Повдигнете ключалката на дъното на базата на стойката и отделете базата на стойката от телевизора. (Само за MT48D*, MT48V*, MT48U)

Използване на бутон на джойстика

Можете да настроите функциите на телевизора чрез натискане или преместване на бутон на джойстика нагоре, надолу, наляво или надясно.

- Възможно е телевизортъ да изглежда различно от показаното изображение.







Основни функции

	Включване	Когато телевизорът е изключен, поставете пръст на джойстик бутоната, натиснете веднъж и го освободете.
	Изключване	Когато телевизорът е включен, поставете пръст на джойстик бутоната, натиснете веднъж за няколко секунди и го освободете. (Но, ако на екрана е наличен бутон Menu, натискането и задържането на джойстик бутоната ще ви позволи да излезете от менюто.)
	Контрол на силата на звука	Ако поставите пръст на джойстик бутоната и го преместите наляво или надясно, можете да регулирате желаното ниво на силата на звука.
	Управление на програми	Ако поставите пръст на джойстик бутоната и го натиснете нагоре или надолу, можете да превъртате през запазените програми.

Настройка на менюто

Когато телевизорът е включен, натиснете джойстик бутона веднъж. Можете да регулирате компонентите на менюто, като местите джойстик бутона нагоре, надолу, наляво или надясно.

	Изключване на захранването.
	Изтрива всичко на екрана и се връща на телевизионен режим.
	Сменя входния източник.
	Дава достъп до менюто за настройки.

! ЗАБЕЛЕЖКА

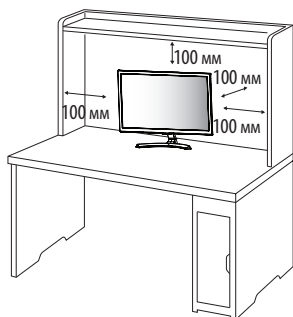
- Ако първо натиснете бутона на джойстика, няма да можете да регулирате нивото на силата на звука и да записвате програми.

! ВНИМАНИЕ

- Когато пръстът ви е над бутона на джойстика и го превключвате нагоре, надолу, наляво или надясно, внимавайте да не го натиснете.

Монтаж върху маса

- Възможно е телевизорът да изглежда различно от показаното изображение.
- 1 Повдигнете и наклонете телевизора така, че да застане изправен върху масата.
 - Оставете разстоянието от 100 мм (минимум) до стената, за да осигурите необходимата вентилация.



- 2 Включете AC-DC адаптер и захранващия кабел в електрически контакт.

! ВНИМАНИЕ

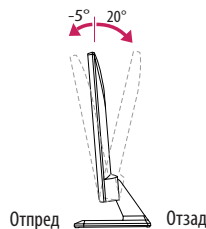
- Не поставяйте телевизора близо до или върху топлинни източници, тъй като това може да причини пожари или други щети.
- Преди да включите щепсела на захранващия кабел на телевизора в електрически контакт на стената, непременно свържете телевизора с AC/DC адаптера.

Настройте ъгъла на телевизора така, че да е подходящ за мястото, от което ще гледате

- Възможно е телевизорът да изглежда различно от показаното изображение.

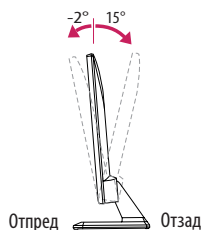
(Само за 22MT58*)

Наклонете от -5° до 20° градуса нагоре или надолу, за да регулирате ъгъла на телевизора така, че да изпитвате удобство при гледане.



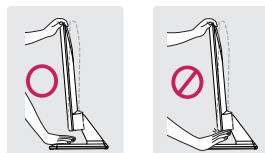
(Само за 24/27MT58*)

Наклонете от -2° до 15° градуса нагоре или надолу, за да регулирате ъгъла на телевизора така, че да изпитвате удобство при гледане.



! ВНИМАНИЕ

- Когато регулирате ъгъла, не хващайте телевизора за долната му рамка, както е показано на следващата илюстрация, защото може да нараните пръстите си.

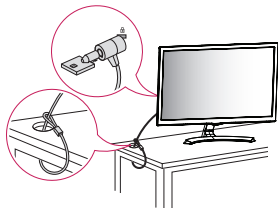


Използване на защитната система Кенсингтън

(Тази характеристика не се предлага за всички модели.)

- Възможно е телевизорът да изглежда различно от показаното изображение.

Конекторът на защитната система Кенсингтън се намира от задната страна на телевизора. За допълнителна информация относно монтажа и употребата, разгледайте ръководството, предоставено към защитната система Кенсингтън или вижте <http://www.kensington.com>. Включете кабела на защитната система Кенсингтън между телевизора и масата.

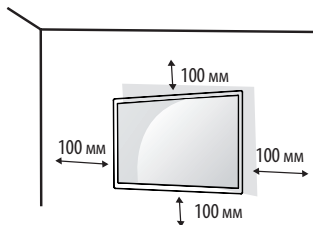


ЗАБЕЛЕЖКА

- Защитната система Кенсингтън не е задължителна. Можете да закупите допълнителни аксесоари от повечето магазини за електроника.

Монтаж на стена

За да осигурите добра вентилация, оставете разстояние от по 100 мм от всяка страна до стената. Можете да получите инструкциите за монтаж от търговския представител, разгледайте допълнителните указания за монтаж на конзола под наклон на стена и ръководството за монтаж.



А ако планирате да монтирате телевизора на стена, закачете конзолата за окачване на стена (допълнителни части) към гърба на телевизора.

Когато монтирате телевизора с помощта на конзола за поставяне на стена (допълнителни части), бъдете внимателни, за да не го изпуснете.

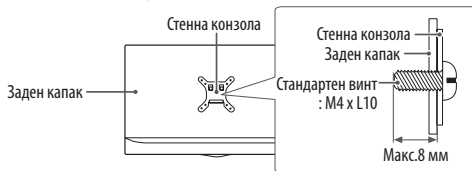
- 1 Ако използвате винт, който е по-ъльг от указания, телевизорът може да се повреди.
- 2 Ако използвате неправилен винт, телевизорът може да се повреди и да се изпусне от окачването. Ако това се случи, LG Electronics няма да носи отговорност за последствията.

Закупува се отделно (конзола за монтаж на стена)

Модел	20MT48* 22MT58* 22MT48* 24MT58* 24MT48*	27MT58* 28MT48* 29MT48*
Монтаж върху стена (A x B) 	75 x 75	100 x 100
Стандартен винт	M4 x L10	
Брой винтове	4	
Конзола за монтиране на стена (допълнителна)	RW120	

ВНИМАНИЕ

- Най-напред изключете захранването и след това пристъпете към преместване или монтаж на телевизора. В противен случай може да причините токов удар.
- Ако монтирате телевизора на тавана или на стена под наклон, може да падне и да причини сериозно нараняване.
- Използвайте одобрени от LG конзоли за монтаж на стена и се обръщайте към местния представител или квалифициран специалист.
- Не пренатягайте винтовете, тъй като това може да причини повреда на телевизора и да доведе до отпадане на гаранцията.
- Използвайте винтове и монтажни елементи за стена, които съответстват на стандарта VESA. Всички повреди или наранявания, възникнали поради неправилна употреба или използване на неправилен аксесоар не се обхващат от гаранцията.
- Дължината на винтовете от външната повърхност на задния капак трябва да е под 8 мм.



ЗАБЕЛЕЖКА

- Използвайте винтовете, които са посочени в спецификацията на винтовете на стандарта VESA.
- Комплектът за монтаж на стена съдържа ръководство за монтаж и необходимите за целта части.
- Конзолата за монтаж на стена не е задължителна. Можете да закупите допълнителни аксесоари от повечето магазини за електроника.
- Дължината на винтовете може да е различна в зависимост от монтажа на стена. Обезателно използвайте подходящата за целта дължина.
- Допълнителна информация ще откриете в ръководството към стойката за стена.

Връзки (уведомявания)

Позволява да свързвате различни външни устройства към телевизора и да превключвате превключвателните режими за входния сигнал, за да изберете съответното външно устройство. За допълнителна информация относно свързването на външни устройства, разгледайте ръководството на съответното устройство.

Външните устройства могат да бъдат: HD приемници, DVD плейъри, VCR, аудиосистеми, USB устройства за съхранение, компютри, устройства за игри и други външни устройства.

! ЗАБЕЛЕЖКА

- Свързването на външното устройство може да е различно в зависимост от модела.
- Свързвайте външните устройства с телевизора, независимо от реда на подреждане на телевизионните портове.
- Ако записвате телевизионна програма с DVD рекордер или VCR, непременно включете входния кабел за сигнала от телевизора в самия телевизор чрез DVD рекордер или VCR. За подробности относно записването направете справка в ръководството на потребителя на свързаното устройство.
- За да се запознаете с инструкциите за работа, разгледайте ръководството за използване на външното оборудване.
- Ако включвате устройство за игри в телевизора, използвайте кабела, предоставен с това устройство.
- В режим на работа с компютър е възможно да се появи шум, произтичащ от резолюцията, вертикалния шаблон, контраста или яркостта. Ако доловите шум, променете режима на компютъра на вариант с друга резолюция, настройте различна норма на опресняване или регулирайте яркостта и контраста от меню КАРТИНА, докато картината се изчисти.
- В режим на компютър някои настройки на разделителната способност може да не работят правилно в зависимост от графичната карта.

Свързване на антена

Включете телевизора в стенно гнездо за антена чрез радиочестотен кабел (75 Ω).

- Използвайте сплитер на сигнала, който е предназначен за повече от 2 телевизора.
- Ако качеството на изображението е лошо, монтирайте усилвател на сигнала, за да го подобрите.
- Ако качеството на изображението е лошо със свързана антена, опитайте да настроите антената отново в правилната посока.
- Кабелът на антената и преобразувателят не се доставят в комплекта.
- Поддържан DTV звук: MPEG, Dolby Digital, Dolby Digital Plus, HE-AAC

Свързване на сателитна чиния

(Само за сателитни модели)

Свържете телевизора със сателитна чиния и включете в сателитно гнездо чрез сателитен радиочестотен кабел (75 Ω).

Свързване на CI модула

(В зависимост от модела)

Вижте шифрованите (платените) услуги в цифров телевизионен режим.

- Проверете дали CI модулът е поставен в слота за PCMCIA в правилната посока. Ако модул не е поставен правилно, това може да причини повреда на телевизора и картата PCMCIA.
- ко телевизорът не показва нито видео, нито аудио при свързване на CI+ CAM, се свържете с оператора на наземни/кабелни/сателитни услуги.

Свързване чрез Euro Scart

(В зависимост от модела)

Предава видео и аудио сигнали от външно устройство на телевизора. Свържете външното устройство и телевизора с euro scart кабела.

Текущ входящ режим	Тип изход	AV1 (TV изход ¹)
Цифрова телевизия		Цифрова телевизия
Аналогова телевизия		Аналогова телевизия
AV, HDMI		
Компонент, RGB (В зависимост от модела)		

1 TV изход : отвеща сигнали от аналогова или цифрова телевизия.

! ЗАБЕЛЕЖКА

- Всички използвани Euro scart кабели трябва да са със защитен сигнал.

Други връзки

Позволяват да свържете телевизора към външни устройства. За най-добро качество на изображение и звук свържете външното устройство и телевизора с HDMI кабел. Някои отделни кабели не са предоставени.

- USB портът поддържа 0,5 A електрически ток. Ако ви трябва повече електрически ток в случай на твърд диск, използвайте отделния захранващ адаптер.

! ЗАБЕЛЕЖКА

- Поддържан HDMI аудиоформат : Dolby Digital (32 kHz, 44,1 kHz, 48 kHz), PCM (32 kHz, 44,1 kHz, 48 kHz, 96 kHz, 192 kHz) (В зависимост от модела)

Свързване с компютър

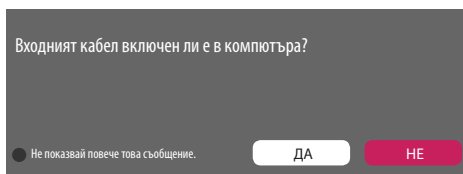
- Възможно е телевизорът да изглежда различно от показаното изображение.

Телевизорът поддържа функцията "Plug and Play"* и има вградени високоговорители с Virtual Surround, които възпроизвеждат звука ясно и с пълен бас.

* Plug and Play: тази функция се активира, когато компютърът разпознае включено устройство от потребителя и го включва, без това устройство да трябва да се конфигурира или настройва от потребителя.

ЗАБЕЛЕЖКА

- Ако искате да използвате режима HDMI-PC, е необходимо да настроите **Входен сигнал на РС режим**.
- Опцията **OSD (екранен дисплей)** се появява на екрана, както е показано по-долу.
 - » При включване на устройството в **HDMI режим**.
 - » Включване в **HDMI вход**.



- Ако изберете **"ДА"**, размерът и качеството на изображението се оптимизират спрямо компютъра.
- Ако изберете **"НЕ"**, размерът и качеството на изображението се оптимизират спрямо AV устройство (DVD плейър, декодер).
- Ако изберете **"Не показвай повече това съобщение"**, то няма да се появява, докато не нулирате настройките на телевизора. Можете да промените зададената стойност в (Начало) ⇌ **Входове** ⇌ **Входен сигнал**.
- Указаните стойности за HDMI1/HDMI2 се записват отделно. (Само за MT58*)

Дистанционно управление

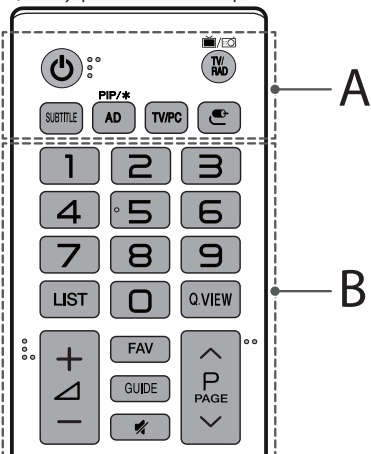
Описанията в това ръководство съответстват на бутоните на дистанционното управление. За да използвате телевизора правилно, прочетете внимателно ръководството.

За да смените батериите, отворете капачето на гнездото им, сменете ги със съответните батерии (1,5 V AAA), като съпоставете и клемите спрямо указанията в гнездото, след което затворете капачето. За да извадите батериите, извършете действията за поставяне в обратен ред.

ВНИМАНИЕ

- Не смесвайте стари с нови батерии, тъй като това може да повреди дистанционното управление.
- Дистанционно управление от този тип може да не е включено в окомплектовката на някои пазари.

Винаги насочвайте дистанционното управление към сензора за дистанционно управление на телевизора.



A

- (Захранване) Включва или изключва захранването.
- Избира радио, телевизионни и DTV програма.
- SUBTITLE** Преобразува избраните от вас субтитри в цифров режим.
- PIP/*** Включва или изключва PIP режима. (В зависимост от модела)
- AD** Чрез натискането на бутон AD, функцията аудио описания ще се включи.
- TV/PC** Избира режим на телевизора или компютъра.
- (Входове) Сменя входа.

B

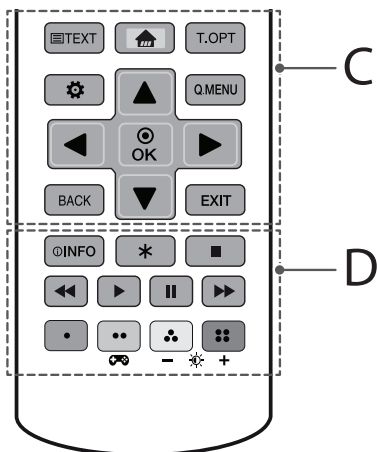
- Числови бутони** Въвежда цифри.
- LIST** Позволява да влезете в списъка със записани програми.
- Q.VIEW** Връща се на предишно прегледаната програма.
- + / -** Регулира силата на звука.
- FAV** Позволява да влезете в списъка си с любими програми.

GUIDE Показва справочника за програми.

🔊 Позволява да изключите всички звуци.

⏮️⏪⏩⏭ Превърта през запазените програми или канали.

⏮️⏪⏩⏭ **PAGE** Позволява да се преместите се на предишния или на следващия екран.



C

Бутони за телетекст (TEXT / T.OPT) Тези бутони се използват за телетекст.

🏠 **(Начало)** Предоставя достъп до началното меню.

⚙️ **(Настройки)** Дава достъп до менюто за настройки.

Q.MENU Позволява да влезете в менютата за бърз достъп..

⬅️, ⬆️, ⬇️, ⬅️ **(Бутони за навигация)** Позволяват да се придвижвате през менюта или опции.

⊙ **OK** Позволява да изберете менюта или опции и да потвърдите избора си.

⏪ **BACK** Позволява да се върнете на предишното ниво.

⏮️ **EXIT** Изтрива всичко на екрана и се връща на телевизионен режим.

D

ⓘ **INFO** Позволява да прегледате информацията на текущо избраната програма и екран.

✖️ **Не работи.**

■, ⬅️, ➡️, ⏪, ⏩ **(Бутони за управление)** Позволява да управлявате менютата МОЯ МЕДИЯ или устройствата, съвместими със SIMPLINK (USB, SIMPLINK).

⬇️, ⬆️, ⬅️, ⬇️ **(Цветни бутони)** С тях влизате в специални функции на някои менюта

🎮 **(Режим за игри)** Включва или изключва режима за игри.

— ⚙️ + **(Подсветка)** Настроите яркостта на екрана чрез управление на подсветката.

! ЗАБЕЛЕЖКА

- При MHEG програма не можете да регулирате подсветката с жълтия или синия клавиш.

Настройки

Автоматично настройване на програми

⚙️ **(Настройки)** ⇨ **Настройка** ⇨ **Авт. настройка**

Автоматично настройва програмите.

- Ако входният източник не е правилно свързан, е възможно регистрацията на програмата да не протече успешно.
- **Авт. настройка** намира само текущо излъчваните програми.
- Ако се активира **системата за заключване**, ще се появи изскачащ прозорец, в който ще бъдете подканени да въведете парола.

За да изберете режим на картината

⚙️ **(Настройки)** ⇨ **Картина** ⇨ **Настройки на режима на картината** ⇨ **Режим на картина**

Избира режима на картината, оптимизиран за условията на гледане или конкретната програма.

- **Ярък** : Усилва контраста, яркостта и остротата с цел показване на по-ярки изображения.
- **Стандартна** : Показва изображенията при стандартни нива на контраст, яркост и острота.
- **Еко/APS**: [В зависимост от модела]
Функцията Energy Saver (Пестене на енергия) променя настройките на телевизора, за да намали консумацията на енергия.
- **Кино / Игра** : Показва оптималната картина за филми, игри и снимки (неподвижно изображение).
- **Спорт** : [В зависимост от модела]
Оптимизира видео изображението за интензивни и динамични действия, акцентирайки върху основните цветове като бяло, тревисто или небесно синьо.
- **ISF Експерт1 / ISF Експерт2** : Меню за настройка качеството на картината, което позволява на експерти и любители да се наслаждават на възможно най-качествено гледане на телевизия. Това е меню за регулиране, което е предоставено за професионалисти, занимаващи се с настройка на картината и притежаващи ISF сертификат. (Логото на ISF може да се използва само на телевизори, сертифицирани по ISF.)
ISFccc: контрол на калибрирането, сертифициран от Фондацията за изследване на създаването на изображения
- В зависимост от входния сигнал, предлаганите режими за картината може да са различни.
- Режимът **ISF Експерт** е предназначен за професионална настройка на картината с цел управление и фино калибриране на определено изображение. За стандартна употреба, ефектите от тези настройки може да не са съществени.
- Функцията ISF е налична само при някои модели.

За фина настройка на режима на картината

⚙️ (Настройки) ⇨ Картина ⇨ Настройки на режима на картината

Тази функция позволява да правите детайлни настройки на избрания режим на картината.

- **Подсветка** : Контролира нивото на яркостта на екрана чрез регулиране на подсветката. Колкото по-близо е до 100, толкова по-ярък е екранът.
- **Контраст** : Регулира контраста на светлите и тъмните зони на картината. Колкото по-близо е до 100, толкова по-висок е контрастът.
- **Яркост** : Настройва цялостната яркост на екрана. Колкото по-близо е до 100, толкова по-ярък е екранът.
- **Отчетливост** : Настройвате отчетливостта на изображението. Колкото по-близо е до 50, толкова по-отчетливо и ясно е изображението.
- **Цвят** : Придвижване на тоновете на цветовете на екрана нагоре или надолу. Колкото по-близо е до 100, толкова по-дълбок е цветът.
- **Нюанс** : Регулира баланс на цветовете между червеното и зеленото, показани на екрана. Колкото по-близо е до червено 50, толкова по-червен ще бъде цветът. Колкото по-близо е до зелено 50, толкова по-зелен ще бъде цветът.
- **Цв. топл.** : Регулира цветната топлина от студено към топло.
- В зависимост от входния сигнал или други настройки на картината, обхващат на подробно представените опции за настройка може да бъде различен.

За да зададете допълнително управление

⚙️ (Настройки) ⇨ Картина ⇨ Настройки на режима на картината ⇨ Допълнително управление / Експертно управление

Калибрира екрана за всеки режим на картината или регулира настройките на картината за специален екран.

- **Динамичен контраст** : Регулира контраста до оптимално ниво, в зависимост от яркостта на изображението.
- **Динамичен цвят** : Регулира цветовете, за да могат изображенията да бъдат възпроизведени в по-естествени цветове.
- **Предпочитан цвят** : Регулира цвета на кожата, тревата и небето според вашите предпочитания.
- **Гама** : Задава кривата на градиента в съответствие с изходния сигнал на картината спрямо входния сигнал.
- **Цветови диапазон** : Избира диапазона от цветове, който може да се показват.
- **Подобрване на ръбовете** : Показва по-ясно и отчетливо краищата на видеото, така че да изглеждат естествено.
- **Цветен филтър** : Филтрира специфичен цветови спектър в RGB цветовете за фина настройка на точното предаване на наситеността и нюансите на цветовете.
- **Баланс бяло** : Настройва цялостния тон на цветовете на екрана съобразно желанието ви.
- **Система за управление на цветовете** : Това е система, която се използва от експертите за регулиране на цветовете чрез тестови шаблон. Те могат да изберат от шест цветови зони (червено / зелено / синьо / циан / магента / жълто) без да влияят върху другите цветове. За нормални изображения, настройките може да не доведат до забележими промени в цвета.
- В зависимост от входния сигнал или други настройки на картината, обхващат на подробно представените опции за настройка може да е различен.

За да зададете допълнителни опции за картината

⚙️ (Настройки) ⇨ Картина ⇨ Настройки на режима на картината ⇨ Опции за картина

Регулира детайлни настройки за изображения.

- **Намаляване шум** : Елиминира шума в картината.
- **Намаляване на шумовете на MPEG** : Елиминира шума, генериран по време на създаването на сигнали за цифрова картина.
- **Ниво на черното** : Регулира яркостта и контраста на екрана, така че да съответства на нивото на черното във входната картина, като използва чернотата (ниво на черното) на екрана.
- **Реално кино** : Оптимизира екрана за гледане на филми.
- **Динамично регулиране на образа** : Автоматично коригира яркостта и намалява размазването на изображението на базата на данните на изображението, за да се намали напрежението в очите.
- В зависимост от входния сигнал или други настройки на картината, обхващат на подробно представените опции за настройка може да е различен.

За нулиране на настройките на картината

⚙️ (Настройки) ⇨ Картина ⇨ Настройки на режима на картината ⇨ Възстанови картина


Нулира настройките на картината, които са направени от потребителя. Всеки режим на картината се нулира. Изберете режима на картината, който искате да възстановите.

За да използвате Режим на игра

⚙️ (Настройки) ⇨ Картина ⇨ Режим на игра

[Налично само за RGB/HDMI-PC]

Този режим ви позволява да оптимизирате качеството на картината за игри.

- **DAS режим** : [В зависимост от модела]
Този режим намалява времето, необходимо за показване на видео сигнала, получен от входното устройство, за да гарантира по-бързи игри. (Екранът ще започне да трепти, когато **Вкл./Изкл. DAS Режим.**)
- DAS : Dynamic Action Sync (Динамично синхронизиране)
- **Черен стабилизатор** : Чрез настройване нивата на черното обектите могат да станат по-ясно видими на тъмен екран. Увеличаването на стойността на **Черния стабилизатор** прави по-светли ниските нива на сивото на екрана. (Можете лесно да различавате обекти на тъмен екран за игри.) Намаляването на стойността на **Черния стабилизатор** прави по-тъмни ниските нива на сивото и увеличава динамичния контраст на екрана.
 - Можете да регулирате детайлните настройки за **Режим на игра** с помощта на бутон  на дистанционното управление.
 - Можете да зададете **DAS режим** само когато честотата на опресняване е 50 Hz/60 Hz.
 - Когато PIP е включен, **DAS режим** не е наличен.

Използване на функцията за икономия на енергия

⚙️ (Настройки) ⇨ Картина ⇨ Икономия на енергия

Пести електрозахранване, като регулира яркостта на екрана.

- **Изкл.** : Изключва режима за пестене на енергия.
- **Минимална / Средна / Максимална** : Прилага предварително зададен режим за пестене на енергия.
- **Изкл. видео** : Екранът се изключва и се възпроизвежда само звук. Натиснете който и да е бутон на дистанционното управление, освен бутона за захранване, за да върнете екрана отново.

За използване на функцията Eye Comfort

⚙️ (Настройки) ⇨ Картина ⇨ Режим Eye Comfort

Ако включите тази функция, цветовата температура ще бъде настроена автоматично така, че да се намали умората за очите.

- **Вкл.** : Автоматично настройване на цветовата температура на екрана.
- **Изкл.** : Изключва Режим Eye Comfort.

Избор на режим на звука

⚙️ (Настройки) ⇨ Звук ⇨ Настройки на режим за звук ⇨ Режим на звука

Регулира звука на телевизора в съответствие с избрания звуков режим.

- **Стандартна** : Оптимизира звука за всички видове съдържание.
- **Clear Voice** : Усилва яснотата на гласа на телевизора.
- **Музика** : [Конфигурируемите компоненти се различават в зависимост от държавата.] Оптимизира звука за музика.
- **Кино** : Оптимизира звука за филми.
- **Спорт** : [Конфигурируемите компоненти се различават в зависимост от държавата.] Оптимизира звука за спорт.
- **Игра** : Оптимизира звука за игри

Настройване баланса на аудио

⚙️ (Настройки) ⇨ Звук ⇨ Настройки на режим за звук ⇨ Баланс

Можете да регулирате силата на звука на левия и десния високоговорител.

Използване на функцията за звуков ефект

⚙️ (Настройки) ⇨ Звук ⇨ Настройки на режим за звук

Потребителят може да избира различни звукови ефекти.

- **Виртуален обем** : Насладете се на обемен звуков пейзаж с виртуални многоканален съраунд звуков ефект.
- **Еквалайзер** : Можете да настроите желаните звукови ефекти, като регулирате еквалайзера директно.
- **Нулиране** : Можете да нулирате настройките на звуковите ефекти.
- Тази функция е достъпна само ако **Режим на звука** е зададен на **Стандартна**.

Синхронизиране на аудио с видео

⚙️ (Настройки) ⇨ Звук ⇨ Настройка на AV синхронизация

[В зависимост от модела]

Веднага синхронизира аудио и видео, ако не съответстват помежду си. Ако настроите **Настройка на AV синхронизация** да е **Вкл.**, можете да коригирате извеждания сигнал (високоговорителите на телевизора или Външен високоговорител) съобразно образа на екрана.

- Ако изберете **Вырасс**, излъчваните сигнали или звукът на външните устройства се извеждат без аудиозабавяне. Звукът може да се извежда преди видеото поради времето, необходимо на телевизора за обработка на видеовхода.

PIP настройка

⚙️ (Настройки) ⇨ Общи ⇨ PIP

[В зависимост от модела]

- **Режим** : Показва или скрива под-екрана.
- **Въвеждане на субтитри** : Изберете въвеждане на под-екрана.
- **Позиция** : Регулира позицията на под-екрана.
- **Размер** : Регулира размера на под-екрана.
- **Звук** : Превключва към звука на основния екран или звука на подекрана.
- **PIP** функцията се предлага само в следния режим:
Главен : RGB-PC **Спомагателен** : DTB / ATB / HDMI
Главен : HDMI **Спомагателен** : DTB / ATB / Component
- **PIP** настройките могат да се настроят и с помощта на менюто за бърз достъп.
- Натиснете бутон **PIP** на дистанционното управление, за да покажете или скриете под-екрана.
- Функцията **PIP** не може да бъде използвана, когато е включен **SIMPLINK**.

Настройка на USB Автостарт

⚙️ (Настройки) ⇨ Общи ⇨ USB Автостарт

матично възпроизвеждане на снимки или видеоклипове от USB при включване на телевизора или при свързване на USB.

- **Изкл.** : Изключване на **USB Автостарт**.
- **Видеофайлове** : Автоматично възпроизвеждане на видеоклипове от USB.
- **Снимки** : Автоматично възпроизвеждане на снимки от USB.
- Възпроизвежда последователно само файловете в най-горната папка на USB устройството.
- По време на възпроизвеждане натиснете бутона **BACK** или **EXIT** на дистанционното управление за край на тази функция.
- Ако файловете са невалидни или повредени, следното съобщение се извежда преди връщане към предишното състояние на въвеждане: "Този файл е невалиден."
- Когато USB устройството е повторно свързано, след като е било изключено по време на възпроизвеждане на видео, функцията Продължете да гледате стартира автоматично и възобновява видеото от последната гледана сцена (отнася се само за първия видеоклип).

Използване на SIMPLINK

[В зависимост от модела]

SIMPLINK е функция, която позволява удобно да контролирате и управлявате различни мултимедийни устройства, като използвате само дистанционното управление на телевизора чрез менюто SIMPLINK.

- Свържете **HDMI IN** входа на телевизора с HDMI изхода на SIMPLINK устройството чрез HDMI кабел.
- Изберете **⚙️ (Настройки) ⇒ Общи ⇒ SIMPLINK**. Появява се прозорец с менюто на SIMPLINK.
- В прозореца за настройка на SIMPLINK, задайте функцията SIMPLINK на **Вкл.**
- Конфигурирайте настройките на **Автоматично синхронизирано включване** на **Вкл.** или **Изкл.**
- В прозореца със SIMPLINK менюто изберете устройството, което желаете да управлявате.
 - Можете също да зададете SIMPLINK в **🏠 (Начало) ⇒ Входове ⇒ SIMPLINK**.
 - Тази функция е съвместима само с устройства с логото SIMPLINK. Проверете дали външното устройство има SIMPLINK лого.
 - За да използвате функцията SIMPLINK, трябва да използвате високоскоростен HDMI® кабел (с добавена функция CEC (управление на потребителска електроника)). Високоскоростните HDMI® кабели имат свързани 13 щифта за обмен на информация между устройства.
 - Ако преключите на друг вход, SIMPLINK устройството ще спре.
 - Ако се използват и устройство на трета страна с HDMI-CEC функция, SIMPLINK устройството може да не работи правилно.
 - Ако изберете или възпроизведете мултимедийно от устройство с функция за домашно кино, **HT високоговорител** се свързва автоматично.

Функционално описание на SIMPLINK

- Директно възпроизвеждане** : Незабавно възпроизвежда съдържанието на мултимедийното устройство на телевизора.
- Управление на устройства с дистанционното управление на телевизора** : Управлява мултимедийното устройство с дистанционното управление на телевизора.
- Централно изключване** : Ако зададете **Автоматично синхронизирано включване** на **Вкл.** в настройките на SIMPLINK и изключите телевизора, свързаните към телевизора устройства чрез SIMPLINK също ще бъдат изключени.
- Централно включване** : Ако **Автоматично синхронизирано включване** е зададено на **Вкл.** в настройките на SIMPLINK, включването на свързано към SIMPLINK устройство ще включи телевизора.

За задаване на парола

⚙️ (Настройки) ⇒ Безопасност ⇒ Настройка парола

Задава или променя паролата на телевизора.

- Първоначалната парола е зададена на '0000'.
- Когато Франция е избрана за страна, паролата не е '0000', а '1234'.
- Когато Франция е избрана за страна, паролата не може да се зададе на '0000'.

Възстановяване на фабричните настройки

⚙️ (Настройки) ⇒ Общи ⇒ Връщане на първоначалните настройки

Цялата съхранена информация и настройките на телевизора се нулират. Телевизорът се изключва и включва, и се възстановяват всички фабрично зададени стойности.

- При активирана функция **Система заключване** се извежда прозорец, който изисква парола.
- Не изключвайте захранването по време на инициализация.

За да отстраните USB устройство

Изберете свързаното USB устройство от **🏠 (Начало) ⇒ Входове** и изберете бутона **Изваждане**, за да прекъснете връзката със USB устройството за съхранение. Когато видите съобщение, че USB устройството е отстранено, го отделете от телевизора.

- След като USB устройството бъде избрано за отстраняване, данните от него не могат да бъдат четени. Отстранете USB устройството за съхранение и го поставете отново.

Използване на USB устройство за съхранение – предупреждение

- Ако USB устройството за съхранение има вградена програма за автоматично разпознаване или използва свой собствен драйвер, то може да не работи.
- Някои USB устройства за съхранение може да не работят или може да не работят правилно.
- Използвайте само USB устройства за съхранение, които са форматирани с файлова система Windows FAT32 или NTFS.
- Препоръчително е за външните USB твърди дискове да използвате устройства с номинално напрежение по-малко от 5 V и номинален ток по-малко от 500 mA.
- Препоръчително е да използвате USB памети с обем от 32 GB или по-малко и USB твърди дискове с обем от 2 TB или по-малко.
- Ако USB твърд диск с функция за пестене на енергия не функционира правилно, изключете и включете отново неговото захранване. За допълнителна информация вижте ръководството на потребителя на USB твърдия диск.
- Данните в USB устройството за съхранение могат да бъдат повредени, така че направете копие на важните файлове на друго устройство. Поддръжката на данните е отговорност на потребителя и производителя не носи отговорност за загуба на данни.

Поддържащ файл за Моя медия

- Максимална скорост за пренос на файлове: 20 Mbps (мегабита в секунда)
- Поддържани формати на външен файл със субтитри: *.srt (SubRip), *.smi (SAMI), *.sub (SubViewer, MicroDVD, DVDsubtitleSystem, Subldx(Vobsub)), *.ass/*ssa (SubStation Alpha), *.txt (TPlayer), *.psb (PowerDivX)
- Поддържани формати на вътрешен файл със субтитри: *.dat/*mpg/*mpeg/*vob (DVD субтитри), *.ts/*tp/*m2ts/ (DVB субтитри), *.mp4 (DVD субтитри, UTF-8 обикновен текст), *.mkv (ASS, SSA, UTF-8 обикновен текст, универсален формат за субтитри, VobSub, DVD субтитри), *.divx/*avi (XSUB), XSUB+
- 1 XSUB : Поддържа вътрешен файл със субтитри, създаден от DivX6

Поддържани видео формати

- Максимум: 1920 x 1080 @ 30p (Само Motion JPEG 640 x 480 @ 30p)
- .asf, .wmv
[Видео] MPEG-4 Part2, XviD, H.264/AVC, VC1(WMV3, WVVC1), MP43
[Аудио] WMA Standard, WMA9(Pro), MP3, AAC, AC3
- divx, .avi
[Видео] MPEG-2, MPEG-4 Part2, DivX3.11, DivX4, DivX5, DivX6, XviD, H.264/AVC
[Аудио] HE-AAC, LPCM, ADPCM, MPEG- 1 Layer I, MPEG-1 Layer II, Dolby Digital, MPEG-1 Layer III (MP3)
- .ts, .trp, .tp, .mts, .m2ts
[Видео] H.264/AVC, MPEG-2, H.265/HEVC
[Аудио] MPEG-1 Layer I, MPEG-1 Layer II, MPEG-1 Layer III (MP3), Dolby Digital, Dolby Digital Plus, AAC, HE-AAC
- .vob
[Видео] MPEG-1, MPEG-2
[Аудио] Dolby Digital, MPEG-1 Layer I, MPEG- 1 Layer II, DVD-LPCM
- .mp4, .m4v, .mov
[Видео] MPEG-2, MPEG-4 Part2, DivX3.11, DivX4, DivX5, XviD, H.264/AVC
[Аудио] AAC, MPEG-1 Layer III (MP3)
- .mkv
[Видео] MPEG-2, MPEG-4 Part2, XviD, H.264/AVC
[Аудио] HE-AAC, Dolby Digital, MPEG-1 Layer III (MP3), LPCM
- motion JPEG
[Видео] MJPEG
[Аудио] LPCM, ADPCM
- .mpg, .mpeg, .mpe
[Видео] MPEG-1, MPEG-2
[Аудио] MPEG-1 Layer I, MPEG-1 Layer II, Dolby Digital, LPCM
- dat
[Видео] MPEG-1, MPEG-2
[Аудио] MP2
- flv
[Видео] Sorenson H.263, H.264/AVC
[Аудио] MP3, AAC, HE-AAC
- 3gp, 3gp2
[Видео] H.264/AVC, MPEG-4 Part2
[Аудио] AAC, AMR(NB/WB)

Поддържани аудио формати

- Тип на файла : mp3
[Побитова скорост] 32 Kbps ~ 320 Kbps
[Пр. честота] 16 kHz ~ 48 kHz
[Поддържа] MPEG1, MPEG2, Layer2, Layer3
- Тип на файла : AAC
[Побитова скорост] Свободен формат
[Пр. честота] 8 kHz ~ 48 kHz
[Поддържа] ADIF, ADTS
- Тип на файла : M4A
[Побитова скорост] Свободен формат
[Пр. честота] 8 kHz ~ 48 kHz
[Поддържа] MPEG-4
- Тип на файла : WMA
[Побитова скорост] 128 Kbps ~ 320 Kbps
[Пр. честота] 8 kHz ~ 48 kHz
[Поддържа] WMA7, WMA8, WMA9 стандарт
- Тип на файла : WMA 10 Pro
[Побитова скорост] ~ 768 Kbps
[Честота на канала / пробата]

- MO : до 2 канала при 48 kHz
(Без LBR режим),
- M1 : до 5.1 канала при 48 kHz,
- M2 : до 5.1 канала при 96 kHz
- [Поддържа] WMA 10 Pro
- Тип на файла : OGG
[Побитова скорост] Свободен формат
[Пр. честота] 8kHz ~ 48 kHz
[Поддържа] OGG Vorbis
- Тип на файла : WAV
[Побитова скорост] 64 Kbps ~ 1,5 Mbps
[Пр. честота] 8 kHz ~ 48 kHz
[Поддържа] LPCM
[Дълбочина звука в битове] 8 бита/16 бита/24 бита

Поддържани фото формати

- Категория: 2D (jpeg, jpg, jpe)
[Наличен тип файл] SOF0: Baseline, SOF1: последователно разширение SOF2: прогресивно
[Размер на снимка] Минимален: 64 x 64, Максимален (нормален тип): 15360 (Ш) X 8640 (В), Максимален (Прогресивен тип) : 1920 (Ш) X 1440 (В)
- Категория : BMP
[Размер на снимка] Минимален: 64 x 64 Максимален : 9600 x 6400
- Категория : PNG
[Предлаган тип файл] презредова развивка, без презредова развивка
[Размер на снимка] Минимален: 64 x 64, Максимален (презредова развивка) :1200 x 800, Максимален (без презредова развивка) : 9600 x 6400
- Възможно е файловете формати BMP и PNG да се изобразяват по-бавно, отколкото JPEG.

За да видите уеб ръководство

За да получите подробна информация към Ръководството за потребителя, вижте www.lg.com.

Поддръжка

Почистване на телевизора

Редовно актуализирайте и почиствайте телевизора, за да го поддържате в най-добра форма и да удължите максимално експлоатационния му живот.

- Най-напред непременно изключете захранването и захранващия и всички останали кабели.
- Когато телевизорът бъде оставен без надзор и не се използва за продължително време, изключвайте захранващия кабел от стенния контакт, за да предотвратите евентуална повреда по време на гръмотевични бури или токови удари.

Екран, рамка, шкаф и стойка

За да отстраните прах или леки замърсявания, избършете повърхността със суха, чиста и мека кърпа. За да отстраните основните замърсявания, избършете повърхността с мека кърпа, напоена в чиста вода или разреден разтвор на почистващ препарат. След това незабавно избършете със суха кърпа.

- Винаги избягвайте да докосвате екрана, тъй като това може да доведе до повреда.
- Не натискайте, търкайте и не потупвайте повърхността на екрана с нокът или остър предмет, тъй като това може да причини надрасвания и изкривяване на изображенията.
- Не използвайте никакви химически вещества, тъй като това може да повреди продукта.
- Не пръскайте течност по повърхността. Ако в телевизора проникне вода, пожар, токов удар или повреда.

Захранващ кабел

Редовно почиствайте натрупалите се замърсявания или прах върху захранващия кабел.

Предотвратяване на проблеми, вследствие разработването на плазмения панел (burn in) на екрана на телевизора ви.

- Ако на екрана на телевизора се появи фиксирано изображение и остане там продължително време, то ще се вгради и ще причини трайна промяна на екрана. Този ефект на прогаряне на изображението или т.нар. burn in ефект не е включен в гаранционните условия.
- Ако съотношението на контраста на телевизора е зададено на 4:3 за продължително време, burn in ефектът може да се появи върху letterbox зоната на екрана.
- Избягвайте на екрана на телевизора да стои неподвижно изображение продължително време (2 или повече часа за LCD, 1 или повече часа за плазмени телевизори), за да предотвратите появата на ефекта burn in.

Отстраняване на неизправности

Не мога да управлявам телевизора от дистанционното управление.

- Проверете сензора на дистанционното управление и опитайте отново.
- Проверете дали няма препятствие между телевизора и проектора и дистанционното управление.
- Проверете дали батериите работят, както и дали са поставени правилно (⊕ с ⊕, ⊖ с ⊖).

Не се показва изображение и не се чува никакъв звук.

- Проверете дали телевизорът е включен.
- Проверете дали захранващият кабел е включен в контакт на стената.
- Проверете дали няма проблем с контакта на стената, като включите в него други уреди.

Телевизорът се изключва внезапно.

- Проверете настройките на захранването. Възможно е да има смущения в захранването.
- Проверете дали функцията за **Автоматично изключване** (в зависимост от модела) / **Sleep Таймер** / **Таймер за изключване** е активирана в настройките за **Таймери**.
- Ако докато телевизорът е включен не се произведе никакъв сигнал, той ще се изключи автоматично след 15 минути на неактивност.

Когато свързвате с компютър (HDMI/RGB), ще се появи съобщението "Няма сигнал", "Проверете информационният кабел" или "Неподдържан формат".

- Изключете/включете телевизора с помощта на дистанционното управление.
- Включете отново HDMI/RGB кабела.
- Рестартирайте компютъра, докато телевизорът е включен.

Когато телевизорът е изключен автоматично.

- Ако е зададено **Таймер за включване**, телевизорът ви ще се включи автоматично в настроен час и също ще се изключи автоматично, ако няма действие от страна на потребител в продължение на 2 часа.
- За да деактивирате тази функция, използвайте дистанционното си управление и отидете на **⚙️ (Настройки) ⇨ Таймери ⇨ Таймер за включване ⇨ Автоматично изключване след 2 часа ⇨ Изкл.**

Спецификации

Поради надграждането на някои функции на устройството показаните по-горе спецификации може да се променят без предизвестие.

Модел	Размери (Ш x В x Д) (мм)		Тегло (kg)		Консумация на енергия (Състояние по подразбиране)	Изискване за мощност
	Със стойка	Без стойка	Със стойка	Без стойка		
20MT48DF 20MT48VF	467,0 x 330,5 x 146,3	467,0 x 278,0 x 52,7	2,4	2,2	22 W	19 V --- 1,2 A
22MT58DF 22MT58VF	507,6 x 410,5 x 198,2	507,6 x 316,5 x 74,5	3,1	2,8	26 W	19 V --- 1,6 A
24MT58DF 24MT58VF	554,9 x 422,9 x 203,5	554,9 x 342,3 x 92,8	3,6	3,2	28 W	19 V --- 2,0 A
27MT58DF 27MT58VF	642,0 x 473,7 x 203,5	642,0 x 393,5 x 93,0	5,0	4,6	32 W	19 V --- 2,0 A
22MT48DF 22MT48VF	507,6 x 358,0 x 146,3	507,6 x 316,5 x 52,7	3,0	2,9	26 W	19 V --- 1,6 A
24MT48DF 24MT48VF 24MT48U 24MT48DW 24MT48DG	556 x 387,3 x 146,3	556 x 345,2 x 53,1	3,4	3,2	28 W	19 V --- 1,6 A
28MT48DF	641,5 x 435,5 x 186,1	641,5 x 396,3 x 57,5	4,7	4,5	28 W	19 V --- 1,6 A
28MT48VF 28MT48U	641,5 x 435,5 x 186,1	641,5 x 396,3 x 57,5	4,7	4,5	33 W	19 V --- 2,0 A
29MT48DF 29MT48VF	665,8 x 444,5 x 186,1	665,8 x 405,5 x 61,4	4,8	4,6	33 W	19 V --- 2,0 A
29MT48T	665,8 x 435 x 159,2	665,8 x 396 x 61,4	4,7	4,5	33 W	19 V --- 2,0 A

AC/DC адаптер	20MT48*	24MT58* / 27MT58* / 29MT48* / 28MT48VF / 28MT48U	22MT58* / 22MT48* / 24MT48* / 28MT48DF
	Производител : Lien Chang Модел : LCAP26-E, LCAP21 Производител : Honor Модел : ADS-40FSG-19 19025GPG-1, ADS-40SG-19-3 19025G	Производител : Lien Chang Модел : LCAP16B-E, LCAP21C Производител : Honor Модел : ADS-45FSN-19 19040GPG, ADS-45SN-19-3 19040G	Производител : Lien Chang Модел : LCAP16A-E, LCAP21A Производител : Honor Модел : ADS-40FSG-19 19032GPG, ADS-40SG-19-3 19032G
	Вход : AC 100 – 240 V ~ 50/60 Hz Изход : DC 19 V --- 1,3 A	Вход : AC 100 – 240 V ~ 50/60 Hz Изход : DC 19 V --- 2,1 A	Вход : AC 100 – 240 V ~ 50/60 Hz Изход : DC 19 V --- 1,7 A

Размер на CI модула (Ш x В x Д)	100,0 мм x 55,0 мм x 5,0 мм
--	-----------------------------

Условия на околната среда	Работна температура	0 °C до 40 °C
	Влажност	Под 80 %
	Температура на съхранение	-20 °C до 60 °C
	Влажност при съхранение	Под 85 %

	Сателитна цифрова телевизия (В зависимост от модела)	Цифрова телевизия (В зависимост от модела)	Аналогова телевизия
Система на телевизия	DVB-S/S2 ¹	DVB-T/T2 ² DVB-C	PAL/SECAM B/G/D/K/I, SECAM L/L'
Обхват на програма	C-Band, Ku-Band	VHF, UHF	VHF : E2 до E12, UHF : E21 до E69, CATV : S1 до S20, HYPER : S21 до S47
Максимален брой програми, които могат да се съхранят	6000	2000	
Импеданс на външна антена	75 Ω		

1 Само за сателитни модели.

2 Поддържа се само от модела с готовност за DVB-T2.

Поддържани режими RGB (PC) / HDMI (PC)

(Само за МТ58*)

Резолюция	Хоризонтална честота (kHz)	Вертикална честота (Hz)
720 x 400	31,468	70,080
640 x 480	31,469 37,500	59,940 75,000
800 x 600	37,879 46,875	60,317 75,000
1024 x 768	48,363	60,004
1024 x 768 (Само за HDMI(PC))	56,476	70,069
1024 x 768	60,023	75,029
1152 x 864	67,500	75,000
1280 x 720	45,000	60,000
1280 x 800	49,702	59,810
1280 x 1024	63,981 79,976	60,020 75,025
1400 x 1050	65,317	59,978
1440 x 900	55,935	59,887
1600 x 900	60,000	60,000
1680 x 1050	64,674 65,290	59,883 59,954
1920 x 1080 (Само за RGB (PC))	66,590	59,930
1920 x 1080 (Само за HDMI(PC))	67,500	60,000

! ЗАБЕЛЕЖКА

- Оптимална резолюция на дисплея : 1920 x 1080 @ 60 Hz.
- Оптималното времетраене във всеки режим е при вертикална честота 60 Hz.

Поддържани режими HDMI (PC)

(Само за 22MT48*)

Резолюция	Хоризонтална честота (kHz)	Вертикална честота (Hz)
720 x 400	31,468	70,080
640 x 480	31,469 37,500	59,940 75,000
800 x 600	37,879 46,875	60,317 75,000
1024 x 768	48,363 56,476 60,023	60,004 70,069 75,029
1152 x 864	67,500	75,000
1280 x 720	45,000	60,000
1280 x 800	49,702	59,810
1280 x 1024	63,981 79,976	60,020 75,025
1400 x 1050	65,317	59,978
1440 x 900	55,935	59,887
1600 x 900	60,000	60,000
1680 x 1050	64,674 65,290	59,883 59,954
1920 x 1080	67,500	60,000

(Само за 20/24/28/29MT48*)

Резолюция	Хоризонтална честота (kHz)	Вертикална честота (Hz)
720 x 400	31,468	70,080
640 x 480	31,469 37,500	59,940 75,000
800 x 600	37,879 46,875	60,317 75,000
1024 x 768	48,363 60,023	60,004 75,029
1280 x 800	49,702	59,810
1366 x 768	47,717	59,790

! ЗАБЕЛЕЖКА

- Оптимална резолюция на дисплея
- 22MT48*: 1920 x 1080 @ 60 Hz.
- 20/24/28/29MT48*: 1366 x 768 @ 60 Hz.
- Оптималното времетраене във всеки режим е при вертикална честота 60 Hz.

Поддържани HDMI режими (DTV)

Резолюция	Хоризонтална честота (kHz)	Вертикална честота (Hz)
720 x 480	31,469	59,940
	31,500	60,000
720 x 576	31,250	50,000
	37,500	50,000
1280 x 720	44,960	59,940
	45,000	60,000
	33,720	59,940
1920 x 1080	33,750	60,000
	28,125	50,000
	27,000	24,000
	33,750	30,000
	56,250	50,000
	67,430	59,940
	67,500	60,000

Информация за свързване на компонентен порт

(Само за MT58*, MT48T)

Компонентни портове на телевизора	Y	P _B	P _R
-----------------------------------	---	----------------	----------------

Исходни видео портове на DVD плейъра	Y	P _B	P _R
	Y	B-Y	R-Y
	Y	C _b	C _r
	Y	P _b	P _r

Поддържан компонентен режим

(Само за MT58*, MT48T)

Резолюция	Хоризонтална честота (kHz)	Вертикална честота (Hz)
720 x 480	15,730	59,940
	15,750	60,000
	31,470	59,940
	31,500	60,000
720 x 576	15,625	50,000
	31,250	50,000
1280 x 720	44,960	59,940
	45,000	60,000
	37,500	50,000
1920 x 1080	33,720	59,940
	33,750	60,000
	28,125	50,000
	56,250	50,000
	67,432	59,940
	67,500	60,000

! ЗАБЕЛЕЖКА

- Оптимална резолюция на дисплея
- MT58*, 22MT48*: 1920 x 1080 @ 60 Hz.
- 20/24/28/29MT48*: 1366 x 768 @ 60 Hz.
- Оптималното времетраене във всеки режим е при вертикална честота 60 Hz.




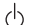


ПРЕДУПРЕЖДЕНИЕ!

Никога не поставяйте телевизора на нестабилно място. Телевизорът може да падне и да причини телесни наранявания или смърт. Много наранявания, особено на деца, могат да бъдат избегнати, като спазвате някои прости предпазни мерки като:

- Използване на шкафове или стойки, препоръчани от производителя на телевизора.
- Използване само на мебели, които могат безопасно да издържат телевизора.
- Уверете се, че телевизорът не виси извън ръбовете на опорната мебел.
- Не поставяйте телевизора върху висока мебел (например, шкафове за чаши или библиотеки) без да закрепите както мебелите, така и телевизора към подходяща опора.
- Не поставяйте телевизора върху плат или други материали, които са разположени между телевизора и опорната мебел.
- Образовайте децата си относно опасностите от качване върху мебелите, за да достигнат телевизора или неговите бутони за управление.

Ако извършвате дейности по поддръжка на съществуващия телевизор или промените местоположението му, следва да се спазват същите препоръки като тези по-горе.

Символи

	Отнася се за променлив ток (AC).
	Отнася се за постоянен ток (DC).
	Отнася се за оборудване от клас II.
	Отнася се за режим на готовност.
	Отнася се за "ВКЛ" (захранване).
	Отнася се за опасно напрежение.



Настоятелно препоръчваме да прочетете предпазните мерки за безопасност преди да използвате продукта.

Запазете ръководството за потребителя (CD) на достъпно място за бъдещи справки.

Моделът и серийният номер на телевизора са разположени отзад и отстрани на телевизора. Запишете ги по-долу, за да разполагате с тях при необходимост от ремонти.

МОДЕЛ _____

СЕРИЕН НОМЕР _____