

دليل المستخدم
منقي هواء

يُرجى قراءة دليل المالك بعناية قبل تشغيل الجهاز و الاحتفاظ به للرجوع إليه في أي وقت.

اسم الطراز: سلسلة AS95GD

جدول المحتويات

يختص هذا الدليل بمجموعة من المنتجات وقد يحتوي على صور أو محتوى يختلف عن الطراز الذي اشتريته.
يخضع هذا الدليل للمراجعة من قبل الشركة المصنعة.

30..... الوظائف الذكية

30..... تطبيق LG ThinQ

32..... Smart Diagnosis

33..... الصيانة

34..... تنظيف الهيكل الخارجي

35..... تنظيف مرشح التنقية

35..... استبدال مرشح التنقية

36..... تنظيف مستشعر الغبار

37..... التخزين

38..... قبل الاتصال للحصول على الخدمة

42..... مواصفات المنتج

04..... إرشادات السلامة

10..... تفريغ المحتويات

10..... الأجزاء

11..... إزالة مواد التغليف

13..... إعداد جهاز التحكم عن بُعد

14..... التركيب

14..... شحن المنتج أو نقله

14..... تركيب المنتج

15..... التشغيل

15..... نظرة عامة حول المنتج

21..... بدء التشغيل

21..... استخدام الوضع الذكي

22..... استخدام وضع المعزز

22..... استخدام الوضع المزدوج

23..... استخدام الوضع الفردي

23..... ضبط سرعة المروحة

24..... ضبط سرعة مروحة معزز التنظيف

24..... إدارة معزز التنظيف

25..... التحقق من جودة الهواء

28..... استخدام مؤين الهواء

28..... ضبط وقت السكون

29..... أزرار قفل لوحة التحكم

اقرأ هذه الإرشادات بعناية

يحتوي هذا الدليل على رسائل مهمة كثيرة تتعلق بالسلامة، احرص دائماً على قراءة رسائل السلامة كافة والالتزام بها. هذا هو رمز التنبيه المتعلق بالسلامة. إنها تنبهك لرسائل السلامة التي تطلعك على المخاطر التي يمكن أن تسبب الوفاة أو إتلاف المنتج.



كل رسائل السلامة يتبعها عرض علامة تنبيه السلامة وكلمة إشارة الخطر "تحذير" أو "تنبيه". وتعني هذه الكلمات:

تحذير - يمكن أن تتعرض للوفاة أو لإصابة خطيرة إذا لم تلتزم بالتعليمات.



تنبيه - تشير إلى موقف وشيك ينطوي على خطورة والذي إذا لم يتم تجنبه، فقد يؤدي إلى إصابة صغيرة أو متوسطة أو إلحاق ضرر بالمنتج.



هذا الجهاز هو جهاز EMI مناسب للاستخدام المنزلي (من الفئة ب)، وهو مخصص للاستخدام المنزلي بشكل أساسي، ويمكن استخدامه في كل المناطق.

تحذير

للتقليل من خطر الحريق أو الصدمة الكهربائية أو الإصابة الشخصية عند استخدام هذا الجهاز، يجب اتباع تدابير السلامة الأساسية التي تشمل ما يلي:

الأطفال الموجودون بالمنزل

لم يتم تصميم هذا الجهاز للاستخدام من قبل أشخاص لديهم مشكلات جسدية أو عقلية أو حسية (بما فيهم الأطفال) أو نقص في المعرفة أو الخبرة، إلا تحت إشراف أو تقديم تعليمات بخصوص استخدامه من قبل الشخص المسؤول عن سلامتهم. ينبغي الإشراف على الأطفال لضمان عدم عبثهم بالجهاز.

التركيب

- قم بتركيب الجهاز بالقرب من مأخذ كهربائي يمكن الوصول إليه بسهولة.
- لا تقم بتركيب المنتج على سطح غير مستو أو مائل.
- لا تقم بتركيب المنتج في منطقة رطبة وحافظ على وجوده بعيداً عن تنائر قطرات الأمطار أو المياه.

- لا تقم بتركيب المنتج في منطقة معرضة لأشعة الشمس المباشرة أو بالقرب من جهاز ينتج حرارة.
- لا تقم بتركيب المنتج في مكان يمكن أن يحدث فيه تسرب غاز قابل للاشتعال أو يوجد به زيت صناعي أو جسيمات معدنية.

الطاقة

- هذا المنتج مخصص للتيار المتردد 220-240 فولت، قم دائماً بالتحقق من وجود الجهد الكهربائي للإمداد قبل استخدام المنتج.
- تأكد من عدم السماح للجزء الخلفي من المنتج بالضغط على مقبس الطاقة.
- أزل قابس الطاقة عند تنظيف المنتج أو استبدال مرشح التنقية.
- لا تلمس قابس الطاقة بيدين مبتلئين.
- قم بإدخال قابس الطاقة في المأخذ الكهربائي بإحكام بعد إزالة الرطوبة والغبار من عليه تماماً.
- عند فصل سلك الطاقة، قم دائماً بسحبه من القابس.
- افصل المنتج أثناء حدوث عاصفة رعدية أو برق شديد أو في حالة عدم استخدامه لفترة طويلة من الوقت.
- لا تنن كابل الطاقة بشكل مفرط ولا تضع شيئاً ثقیلاً عليه.
- لا تقم بتمديد طول كابل الكهرباء أو تغييره.
- لا تستخدم أجهزة متعددة في مأخذ تمديد واحد متعدد المقابس.
- يجب فصل الجهاز من مصدر الطاقة أثناء الصيانة وعند استبدال الأجزاء.
- تأكد من أن كابل الطاقة لا يمكن انزاعه أو إتلافه أثناء التشغيل، لتجنب نشوب حريق أو حدوث صدمة كهربائية.
- في حال تلف سلك التيار الكهربائي يجب استبداله من قبل الجهة المصنعة أو وكيل الخدمة التابع لها أو بواسطة أشخاص على نفس الدرجة من التأهيل يستخدمون قطع غيار أصلية فقط لتفادي المخاطر.

الاستخدام

- في حالة غمر المنتج بالماء، توقف عن استخدام المنتج واتصل بمركز خدمة شركة LG Electronics.
- في حالة وجود تسرب غازي (أيزوبيوتان أو البروبان أو الغاز الطبيعي المسال، أو ما إلى ذلك)، لا تلمس المنتج أو قابس الطاقة وقم بتهوية المنطقة على الفور.
- لا تقم بتنظيف المنتج باستخدام الفرش أو قطع القماش أو الإسفنج ذات الأسطح الخشنة أو المصنوعة من مادة معدنية.
- في حالة اكتشاف ضوضاء غير طبيعية أو رائحة كريهة أو دخان، قم بفصل المنتج فوراً واتصل بمركز خدمة شركة LG Electronics.
- لا يجب فك المنتج أو تصليحه أو تعديله إلا من قِبل شخص مخوّل لإجراء أعمال التصليح من مركز خدمة LG Electronics.
- لا تستخدم أو تخزن مواد الحريق أو مواد قابلة للاشتعال (مثل الإيثير، البنزين، الكحول، الأدوية، البروبان، البيوتان، الرذاذ القابل للاشتعال، مبيد الحشرات، معطر الجو، مستحضرات التجميل وما إلى ذلك) أو المواد سريعة الاشتعال (الشموع والمصابيح وما إلى ذلك) بالقرب من المنتج.
- لا تضع سلك الطاقة تحت السجاجيد أو المفارش أو الحوائط.
- لا تدع الحيوانات أو الحيوانات الأليفة تمضغ سلك الطاقة.
- لا تدع الأطفال يصعدون على المنتج أو اللعب به.
- لا تحرك المنتج أثناء تشغيله.
- لا تضع القهوة أو مزهية الورد أو المشروبات على القسم العلوي من المنتج.
- لا تدخل الأيدي أو أشياء معدنية في مدخل أو مخرج الهواء.
- لا تصدم المنتج.

- كن حذرًا حتى لا يتم قرص أي جزء من جسمك أثناء فصل أو إعادة توصيل أجزاء المنتج.
- افصل المنتج عند عدم استخدامه لفترة طويلة من الوقت.
- لا تقم بتركيب قطع غيار مكسورة أو استخدامها.
- لا تقم بتنظيف المنتج أثناء توصيله بالكهرباء.
- لا تضع مواد سريعة الاشتعال داخل المنتج.
- لا تقم بتشغيل المنتج أثناء فتح غطاءه.

التخلص

- التخلص من مواد التغليف (الفينيل، بوليستيرين، وما إلى ذلك) للحفاظ عليها بعيدًا عن متناول أيدي الأطفال.

تنبيه !

للتقليل من خطر الحريق أو الصدمة الكهربائية أو الإصابة الشخصية عند استخدام المنتج، يجب اتباع تدابير السلامة الأساسية التي تشمل ما يلي:

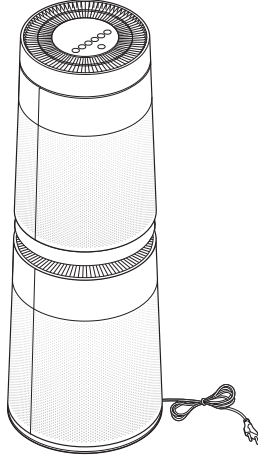
التركيب

- لا تقم بإزالة المنتج لسحبه أو دفعه عند النقل.
- لا تقم بتركيب المنتج في معدات النقل (المركبات/السفن وما إلى ذلك).
- لا تضع المنتج بالقرب من جهاز التلفزيون أو أجهزة الاستيريو.
- لا تضع المنتج تحت الضوء الساطع.
- يتعين تركيب الجهاز وفقاً للوائح الوطنية الخاصة بتوصيل الأسلاك.

الاستخدام

- لا تستخدم المنتج لإزالة الغاز السام مثل أول أكسيد الكربون.
- لا تستخدم المنتج لأغراض التهوية.
- لا تستخدم المنتج لوقت طويل في مكان يكون فيه التيار الكهربائي غير مستقر.
- لا تضع عوائق حول فتحة دخول أو خروج الهواء.
- للاستخدام الآمن للمنتج، ينبغي مراقبة الأطفال أو الأشخاص الآخرين ذوي القدرات العقلية المنخفضة بواسطة شخص يكون مسؤولاً عن سلامتهم.
- لا تضع المنتج بجوار الستائر.
- لا تستخدم المنتج في أغراض خاصة، مثل حفظ النباتات أو الأدوات الدقيقة أو الأعمال الفنية وما إلى ذلك.
- لا تصعد على المنتج أو تضع أشياء على سطحه.
- لا تشغل المنتج عندما تكون يداك مبتلتين.

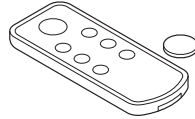
- لا تجعل الرطوبة المتولدة من المرطب تلامس المنتج مباشرة.
- لا تستخدم المنتج أثناء عدم وجوده في وضع رأسي.
- لا تستخدم المنتج بالقرب من الأشياء المعرضة للحرارة.
- استخدم مرشح التنقية للغرض المخصص له فقط.
- لا تستخدم المنظفات أو مستحضرات التجميل أو المواد الكيميائية أو معطرات الهواء أو المبيدات الحشرية في المنتج.
- لا تضع أشياء مغناطيسية أو معدنية على سطح المنتج.
- لا تقم بالتنظيف باستخدام منظفات قوية مثل أنواع المذيبات، وإنما باستخدام قطعة قماش ناعمة.
- لا تشغل "المعزز" بشكل اعتباطي.
- لا تدخل أي شيء داخل "المعزز".
- لا تشغل المنتج أثناء فصل غطاء المعزز والشبكة.
- لا تدخل يدك أو أجساماً معدنية داخل "المعزز".



منقي هواء



دليل المالك



جهاز التحكم عن بُعد /
البطارية (CR2025، وحدة واحدة)

- يمكن أن يختلف شكل ومكونات المنتج حسب الطراز.
- يختلف شكل قابس الطاقة حسب الدولة.

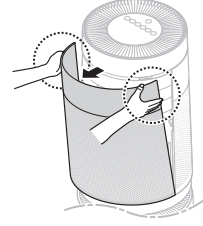
إزالة مواد التغليف

قم بتفريغ محتويات المنتج وأزل أي شريط تغليف أو فينيل واقٍ قبل استخدام المنتج.

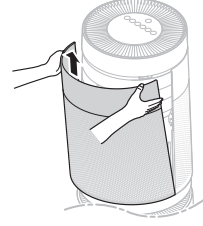
1 اسحب المنتج من التغليف وأزل شريط التثبيت الملتصق على المنتج.

2 اسحب الطرف العلوي للغطاء الخلفي واسحبه بلطف.

• سترى "PM 1.0 & GAS SENSOR SYSTEM" (PM 1.0 & نظام مستشعر الغاز) على الغطاء الخلفي من المنتج.

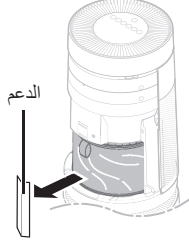


3 أزل الغطاء من المنتج.

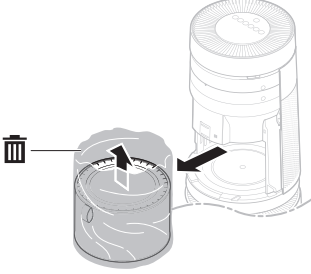


4 أزل الدعامة الموضوعة في مدخل مرشح التنقية.

- مدخل مرشح التنقية العلوي: دعامة واحدة
- مدخل مرشح التنقية السفلي: دعامة واحدة

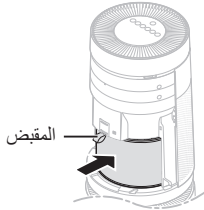


5 أزل مرشح التنقية والفينيل الواقي الخاص به.

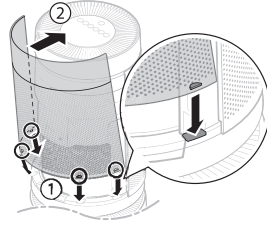


6 قم بتركيب مرشح التنقية في المنتج.

- تأكد من أن اتجاه المقابض لأعلى.



7 أدخل أجزاء التثبيت الموجودة أسفل الغطاء في الفتحات الموجودة أسفل المنتج قبل إغلاق الغطاء.



8 قم بإزالة الفينيل الواقي من مرشح التنقية من الجزء السفلي من المنتج بالطريقة نفسها.



- قد يؤدي الفشل في إزالة الدعامات إلى التأثير على أداء المنتج، لذا يرجى التأكد من إزالتها قبل الاستخدام.
- تأكد من قيامك بإزالة الفينيل الواقي لمرشح التنقية قبل استخدامه وإلا فقد يؤدي إلى تعطل المنتج.
- انتبه لاتجاه مرشح التنقية عند تركيبه وإلا فقد يؤدي ذلك إلى تعطل المنتج أو توقفه.

إعداد جهاز التحكم عن بُعد



تحذير

- تستخدم بطارية على شكل زر/ عملة في جهاز التحكم عن بُعد الخاص بالمنتج.
- لا تبلع البطارية، فقد يتسبب ذلك في حدوث إصابات إصابة، بما في ذلك حدوث أضرار بالأعضاء الداخلية أو الموت.
- في حالة بلع البطارية، اذهب للطبيب فوراً لتلقي العلاج، و في حالة الفشل في تلقي الإسعافات الأولية خلال ساعتين بعد بلعها، قد تواجه ضرراً بالأعضاء الداخلية أو الوفاة في الحالات الخطيرة.
- احتفظ بالبطارية بعيداً عن متناول أيدي الأطفال.
- في حالة عدم إحكام غلق درج البطارية، توقف عن استخدام المنتج فوراً واحتفظ به بعيداً عن متناول أيدي الأطفال.



تنبيه

- لا تعدل البطارية بشكل اعتباطي، حيث قد يتسبب ذلك في اندلاع الحريق أو الصدمة الكهربائية.
- قد يتسبب وضع البطارية بشكل خاطئ في حدوث انفجار.
- لا تقم بشحن البطارية أو فكها، حيث قد ينتج عن ذلك حدوث انفجار.
- لا تلمس البطارية في النار للتخلص منها أو تتركها بالقرب من الحرارة، فقد ينتج عن ذلك حدوث انفجار.

ملحوظة

- إذا نفذ شحن البطارية، استبدلها بأخرى جديدة (CR2025).
- في حالة عدم عمل جهاز التحكم عن بُعد كما هو متوقع، جرّب استبدال البطارية أو التحقق من قطبية (+، -) البطارية، وفي حال استمرار المشكلة، اتصل بمركز الخدمة.
- تخلص من البطارية المستخدمة طبقاً للضوابط البيئية.

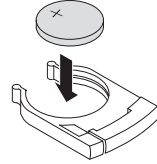
1

مع مواجهة الجانب الخلفي لجهاز التحكم عن بُعد للأعلى، قم بإزالة درج البطارية من جهاز التحكم عن بُعد.



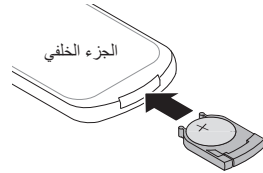
2

أدخل البطارية المتوفرة مع المنتج في درج البطارية. يجب أن يكون وجه القطب الكهربائي (+) من البطارية لأعلى.



3

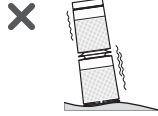
أدخل درج البطارية في جهاز التحكم عن بُعد.



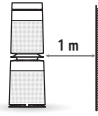
تركيب المنتج



قم بتركيب المنتج على سطح مستوٍ وقوي، فقد يتسبب تركيب المنتج على سطح ضعيف أو مائل في حدوث ضوضاء أو اهتزاز أو ميل مما قد يتسبب في حدوث إصابة.



اترك سنتيمترًا واحدًا من الخلوص بين المنتج والأسطح والأشياء المحيطة، فمدخل الهواء يحتاج لمسافة ليعمل بشكل صحيح.

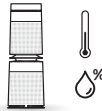


لا تقم بتركيب المنتج بالقرب من الستائر التي قد تسد مدخل أو مخرج الهواء، فقد يؤدي الأمر إلى تعطل المنتج أو توقفه.



قد يختلف أداء المنتج بناءً على بيئة التشغيل (مثل الحرارة والرطوبة)

- يُنصح بمستوى % 40 – 70 من الرطوبة للحصول على الأداء المثالي.



شحن المنتج أو نقله

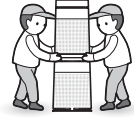


اشحن المنتج في وضع رأسي محكم بشكل جيد، فقد تتسبب الصدمات في تلف المنتج.



المنتج ثقيل. استعن بشخصين عند نقله.

- قد يتسبب سقوط المنتج في حدوث إصابة شخصية أو تعطل المنتج.
- لا تمسك الغطاء الخارجي عند حملك للمنتج، فقد ينفث الغطاء بشكل عرضي، مما يتسبب في سقوط المنتج.

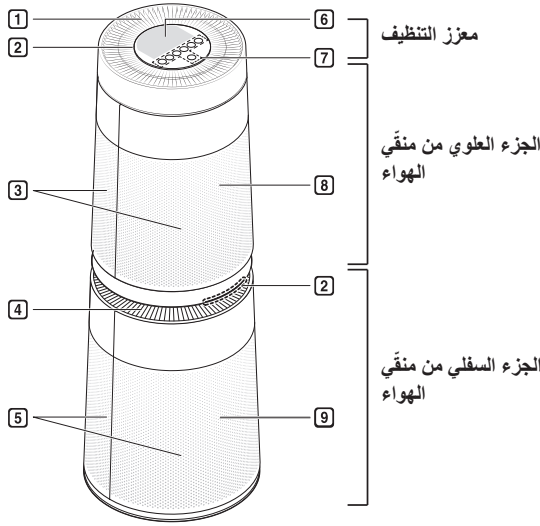


عند نقل المنتج أو تخزينه، لف سلك الطاقة حول قاعدة المنتج لمنع حدوث إصابة شخصية أو تلف السلك أو الأرضية.



نظرة عامة حول المنتج

صورة أمامية



- 5** **مدخل الهواء السفلي (الغطاء السفلي)**
- ينقل الهواء إلى الجزء السفلي من المنقي عبر المدخل، و يمكنك إزالة الغطاء الأمامي أو الخلفي بشكل منفصل.

- 6** **لوحة الحالة**
- استخدمها للتحقق من إعدادات المنتج وجودة الهواء.

- 7** **لوحة التحكم**
- استخدمها لضبط وظائف المنتج.

- 8** **مستقبل إشارة جهاز التحكم عن بُعد**

- 9** **مؤين الهواء**
- يولد أيونات سالبة ويزيل البكتيريا الضارة الموجودة في الهواء.
 - وهو مضمن في الجزء السفلي من منقي الهواء.

- 1** **مخرج الهواء العلوي/معزز التنظيف**
- يصرف الهواء المنقي عبر مرشح التنقية العلوي.
 - يمكنك التحكم في اتجاه الهواء وبذلك يصل الهواء إلى كل زاوية في الغرفة.

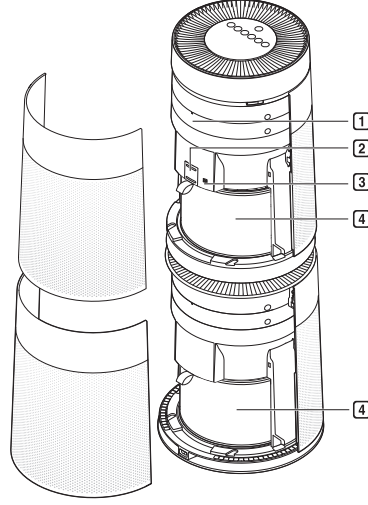
- 2** **مصباح ضوئي**
- يعرض جودة الهواء الإجمالية باستخدام ضوء ملون.

- 3** **مدخل الهواء العلوي (الغطاء العلوي)**
- ينقل الهواء إلى الجزء العلوي من المنقي عبر المدخل. يمكنك إزالة الغطاء الأمامي أو الخلفي بشكل منفصل.

- 4** **مخرج الهواء السفلي**
- يصرف الهواء المنقي عبر مرشح التنقية السفلي.

- يمكن أن يختلف شكل ومكونات المنتج حسب الطراز.

صورة خلفية



1 جزء التشخيص الذكي

في حالة حدوث عطل في الجهاز أو توقفه عن العمل، يمكنك استخدام خيار التشخيص الذكي للتحقق من حالة المنتج.
(راجع الوظائف الذكية.)

3 مستشعر الرائحة (الغاز)

يكشف الرائحة (الغاز)

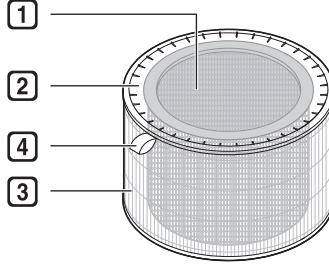
4 مرشح التنقية

يزيل المواد المسببة للحساسية والتراب الأصفر /
الغبار فائق الدقة ومصادر متلازمة المباني المريضة
والضباب الكثيف والروائح الأخرى.

2 مستشعر PM 1.0 (الغبار فائق الدقة للغاية)

يكشف تركيز الغبار.

نظام مرشح التنقية



⚠ تنبيه

- مرشحاً رعاية الغازات الضارة الإجمالي ورعاية مجموعة مثيرات الحساسية الإجمالي مركّبان معاً لذا تجنب فصلهما من بعضهما.
- لا ترم مرشح التنقية أو تستخدمه لأغراض أخرى.

ملحوظة

- أغلق النوافذ أو الأبواب عند استخدام المنتج. ومن ناحية أخرى، في حالة تشغيل المنتج لفترة طويلة في مكان مغلق، فقد يرتفع تركيز ثاني أكسيد الكربون، لذا تأكد من تهوية الهواء داخل المنزل بشكل منتظم.
- أول أكسيد الكربون (CO) غاز ضار ينتج بشكل أساسي من الخارج ولا يمكن التخلص منه باستخدام مرشح هواء.
- وظيفة عملية إزالة الروائح الخاصة بمنقي الهواء تعمل عن طريق حبس الرائحة (الغاز) في مرشح التنقية، وإذا استخدمت المنتج لفترة طويلة في غرفة ذات رائحة شديدة، فقد ينخفض أداء مرشح التنقية بشكل ملحوظ. قد يصبح مرشح رعاية الغاز الضار الإجمالي مصدرًا للرائحة الزائدة في حالة استخدامه لفترة طويلة من الوقت في غرفة ذات رائحة شديدة.
- في حالة وجود رائحة شديدة في غرفة ما، قم أولاً بتهوية الهواء الداخلي لإزالة الرائحة، ثم استخدم منقي الهواء لإزالة الرائحة المتبقية.

1 مرشح هواء رعاية الغازات الضارة الإجمالي

يزيل الروائح الضارة (الغاز) والتي يتم إنتاجها في الحياة اليومية مثل رائحة دورة المياه ودخان السجائر (رائحة) ورائحة الطعام.

2 مرشح هواء رعاية مجموعة مثيرات الحساسية الإجمالي

يزيل الغبار فائق الدقة والغبار الأصفر وجسيمات دخان السجائر من الهواء

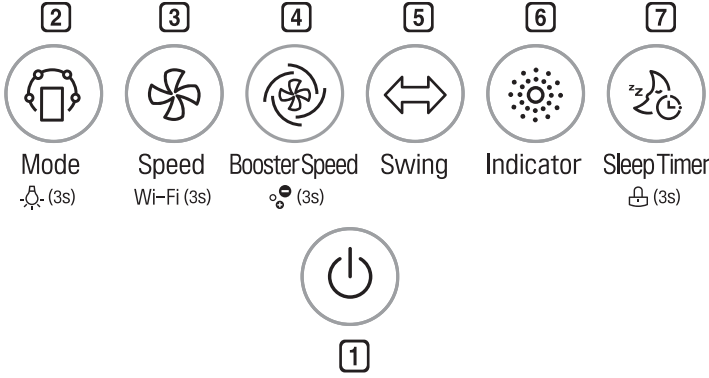
3 مرشح هواء فائق الدقة

مثبت على الجزء الخارجي من مرشح هواء رعاية مجموعة مثيرات الحساسية الإجمالي، وهو يزيل بشكل أساسي الجسيمات الكبيرة التي تطوف في الهواء، والتي تشمل شعر الحيوانات الأليفة.

4 مقبض مرشح التنقية

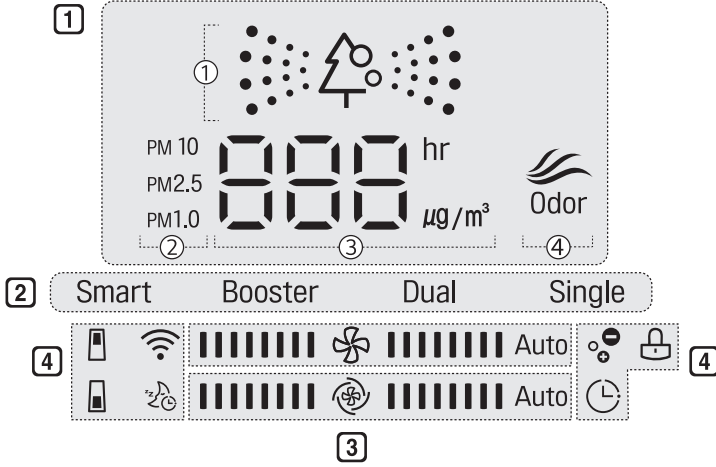
استخدمه لفصل مرشح التنقية من المنتج.

لوحة التحكم



- 1 زر التشغيل/الإيقاف
يمكنك بدء التشغيل أو إيقاف التشغيل.
- 2 زر الوضع
استخدمه لضبط وضع التشغيل.
• اضغط مع الاستمرار على الزر لمدة 3 ثوانٍ أو أكثر لتشغيل/إيقاف تشغيل مصباح الضوء.
(راجع تشغيل/إيقاف تشغيل مصباح الضوء.)
- 3 زر السرعة
يسمح لك بتعديل قوة رياح المنتج.
• اضغط مع الاستمرار على الزر لمدة 3 ثوانٍ أو أكثر لتنشيط وضع تسجيل Wi-Fi.
- 4 زر اختيار سرعة المعزز
يسمح لك بتعديل قوة معزز التنظيف.
• اضغط مع الاستمرار لمدة 3 ثوانٍ أو أكثر لتشغيل أو إيقاف تشغيل المؤين. (راجع استخدام مؤين الهواء.)
- 5 زر التآرج
يتيح لك ضبط معزز السرعة ليستدير لليسار أو اليمين.
- 6 زر المؤشر
يمكنك التحقق من تركيز الغبار المحمول بالهواء حسب حجم الجزيئات.
- 7 مفتاح مؤقت السكون
استخدمه لجدولة وقت إيقاف تشغيل المنتج.
• اضغط مع الاستمرار لمدة 3 ثوانٍ أو أكثر لفتح أو إلغاء قفل أزرار لوحة التحكم. (راجع أزرار قفل لوحة التحكم.)

لوحة عرض الحالة



الرموز 4

الرمز	الوصف
	بضيء عند حلول وقت تغيير مرشح التنقية العلوي.
	بضيء عند حلول وقت تغيير مرشح التنقية السفلي.
	بضيء عند تفعيل وظيفة Wi-Fi.
	بضيء عند تفعيل وظيفة مؤقت السكون.
	بضيء عند ضبط "تشغيل/إيقاف تشغيل الاحتفاظ" في تطبيق LG ThinQ.
	بضيء عند قفل لوحة التحكم.
	بضيء عند تشغيل المؤن.

عرض جودة الهواء 1

- جودة الهواء الكلية (اللون)
- حجم جزيئات الغبار وتركيز الغبار (اللون)
- تركيز الغبار أو وقت مؤقت السكون
- تركيز الرائحة (اللون)

عرض وضع التشغيل 2

عرض السرعة وسرعة المعزز 3

- السرعة: يعرض قوة رياح منقي الهواء.
- سرعة المعزز: يعرض قوة رياح معزز التنظيف.

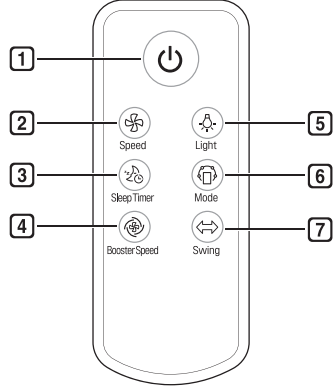
جهاز التحكم عن بُعد

تنبيه

- لا تضغط على أزرار متعددة في الوقت نفسه، فقد يتسبب ذلك في توقف المنتج عن التشغيل أو تعطله.
- لا تركل جهاز التحكم عن بُعد أو تدوس عليه، قد يؤدي ذلك إلى تلفه.
- لا تستخدمه في المكان الذي يوجد به الكثير من الماء أو الرطوبة، يمكن أن يؤدي ذلك إلى نشوب حريق أو صدمة كهربائية.
- لا تستخدمه في المكان الذي يوجد به حريق أو حرارة، فقد يؤدي ذلك إلى نشوب حريق أو تشوه شكل المنتج.
- قم بإزالة البطاريات وتخزينها في مكان آمن إن لم تكن تنوي استخدام جهاز التحكم عن بُعد لفترة طويلة، فقد يتسبب ذلك في تسرب سائل البطارية ويؤدي إلى حدوث عطل.

ملحوظة

- لاستخدام جهاز التحكم عن بُعد، وجه منطقة إرسال الإشارة الخاصة بجهاز التحكم عن بُعد إلى منطقة استقبال الإشارة الخاصة بالمنتج.
- إذا كنت بعيداً عن المنتج (من الجهة الأمامية) بمسافة أكبر من 7 سم، فلن يعمل جهاز التحكم عن بُعد.
- إذا لم يعمل جهاز التحكم عن بُعد حتى بعد استبدال البطارية، اتصل بأقرب مركز خدمة.
- قد لا يعمل جهاز التحكم عن بُعد بشكل صحيح عند وجود ضوء قوي مثل الضوء المنبعث من مصباح فلوريسنت طوله الموجي 3 أو لافتة نيون.
- في حالة فقد جهاز التحكم عن بُعد، يمكنك شراء آخر جديد من مركز خدمة قريب.



1 زر التشغيل/الإيقاف

يمكنك بدء التشغيل أو إيقاف التشغيل.

2 زر السرعة

يسمح لك بتعديل قوة رياح المنتج.

3 مفتاح مؤقت السكون

استخدمه لجدولة وقت إيقاف تشغيل المنتج.

4 زر اختيار سرعة المعزز

يسمح لك بتعديل قوة معزز التنظيف.

5 زر الإضاءة

استخدمه لتشغيل أو إيقاف تشغيل مصباح الإضاءة.

6 زر الوضع

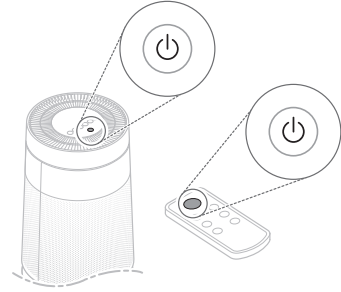
استخدمه لضبط وضع التشغيل.

7 زر التراجع

يتيح لك ضبط معزز السرعة ليستدير اليمين أو اليسار.

بدء التشغيل

اضغط على زر التشغيل/الإيقاف لتبدأ عملية التشغيل.

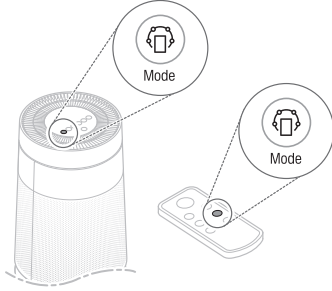


استخدام الوضع الذكي

يتحكم بشكل تلقائي في وضع التشغيل وقوة الرياح بناءً على جودة الهواء الإجمالية.

اضغط على زر الوضع لاختيار الوضع الذكي.

- في كل مرة تضغط على الزر، يتغير وضع التشغيل بالترتيب التالي: الذكي ← المعزز ← المزدوج ← الفردي.



ملحوظة

- عند تشغيلك للمنتج لأول مرة، فإنه يدخل في وضع المعزز.
- إذا قمت بإيقافه وإعادة تشغيله، فسيبدأ بالتنظيف باستخدام الوضع الذي حددته آخر مرة. حتى في حالة انقطاع الطاقة، يتذكر المنتج الوضع الذي تم استخدامه آخر مرة.
- بمجرد بدء التشغيل، يثبت المؤشر (لمدة 30 ثانية) قبل عرض تركيز الغبار. خلال فترة ثبات المؤشر، ستري ☐ ☐ ☐ (استعداد) على لوحة الحالة. يمكنك تحديد وقت ثبات المؤشر من خيار "وقت تشغيل مؤشر جودة الهواء" من تطبيق LG ThinQ.
- "تشغيل دائم": يعمل ثبات المؤشر مرة واحدة عند البداية.
- "فقط أثناء التشغيل": يعمل ثبات المؤشر في كل مرة تقوم فيها بالتشغيل/الإيقاف.

ملحوظة

- أثناء العمل في الوضع الذكي، لا تعمل أزرار السرعة وسرعة التعزيز وأزرار التارج.
- يشغل الوضع الذكي إما معزز التنظيف أو منقي الهواء العلوي أو السفلي ليتكيف مع جودة الهواء.

استخدام وضع المعزز

يقوم معزز التنظيف بتنظيف الهواء وإرساله بسرعة إلى مسافات بعيدة لتدوير الهواء داخل المنزل.

اضغط على زر الوضع لاختيار وضع المعزز.

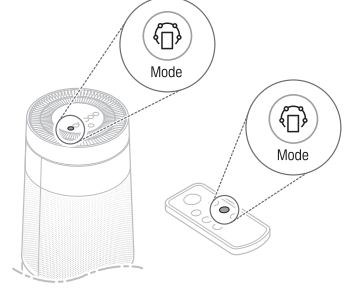
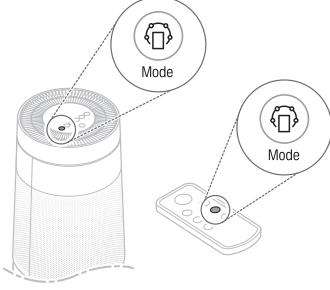
- في كل مرة تضغط على الزر، يتغير وضع التشغيل بالترتيب التالي: الذكي ← المعزز ← المزدوج ← الفردي.

استخدام الوضع المزدوج

يستخدم كلا الجزئين العلوي والسفلي من منقي الهواء معًا لتنظيف الهواء الداخلي بسرعة.

اضغط على زر الوضع لاختيار وضع المزدوج.

- في كل مرة تضغط على الزر، يتغير وضع التشغيل بالترتيب التالي: الذكي ← المعزز ← المزدوج ← الفردي.



تنبيه

أبعد يديك عن الأجزاء المتحركة من معزز التنظيف.

ملحوظة

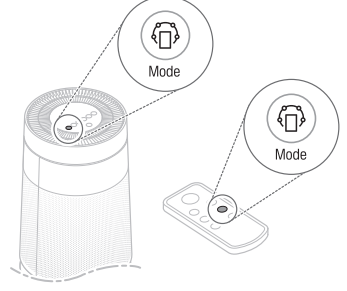
- في حالة اختيارك لوضع المعزز، يرتفع معزز التنظيف إلى درجة 55 ويدفع الهواء للأمام لجعل الهواء داخل المنزل يدور.
- لمزيد من المعلومات حول كيفية التحكم في قوة رياح معزز التنظيف، راجع ضبط سرعة مروحة معزز التنظيف.
- لإدارة معزز التنظيف لليسر واليمين، راجع، إدارة معزز التنظيف.
- إذا تصادف أنك قمت بفصل سلك التيار عن المقبس قبل أن يُغلق معزز التنظيف (كلين بوستر) تمامًا، فقم بتوصيل السلك مرة أخرى. سوف يتأرجح معزز التنظيف (كلين بوستر) إلى اليسار وإلى اليمين ثم يُغلق تمامًا.

استخدام الوضع الفردي

يقوم بتنظيف الهواء الداخلي باستخدام الجزء السفلي للمنقي.

اضغط على زر الوضع لاختيار وضع الفردي.

- في كل مرة تضغط على الزر، يتغير وضع التشغيل بالترتيب التالي: الذكي ← المعزز ← المزدوج ← الفردي.



ملحوظة

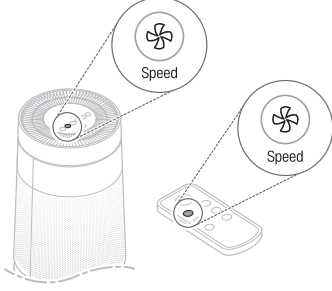
الجزء العلوي من المنقي يعمل بالرياح اللطيفة للأداء الأمثل.

ضبط سرعة المروحة

يمكنك تعديل كمية الرياح الخاصة بالمنقي.

اضغط على زر السرعة أثناء العملية.

- في كل مرة تضغط على الزر، تتغير السرعة بالترتيب التالي: تلقائية ← منخفضة ← متوسطة ← مرتفعة ← نفثة.



عرض سرعة التنقية

إذا قمت بضبط السرعة، يتم عرضها على لوحة الحالة، وترتفع درجتين كل مرة.

[مثال على سرعة المنقي "متوسطة"]

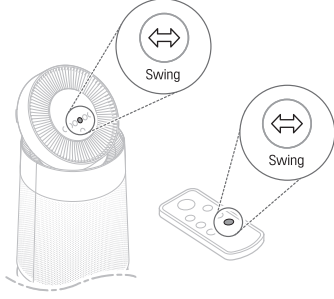


ملحوظة

- يتم ضبط إلى تلقائية عند بدء العملية لأول مرة، و يتحكم وضع تلقائية في سرعة الرياح تلقائياً طبقاً لمستوى تلوث الهواء الداخلي.
- يمكنك التحكم في سرعة الرياح فقط في أوضاع المعزز والمزدوج والفردي.

إدارة معزز التنظيف

يدور معزز التنظيف إلى اليسار واليمين أثناء العمل في وضع المعزز، اضغط على زر التراجع.



أبعد يديك عن الأجزاء المتحركة من معزز التنظيف.

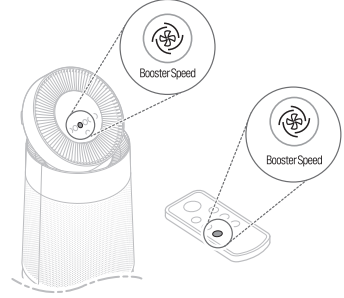
ملحوظة

- زاوية دوران معزز التنظيف هي 35°.
- يمكنك استخدام وظيفة إدارة معزز التنظيف فقط في وضع المعزز في الأوضاع الأخرى، ستسمع صوت تحذير ولن تكون قادراً على التحكم في الوظيفة.

ضبط سرعة مروحة معزز التنظيف

يمكنك تعديل كمية الرياح الخاصة بمعزز التنظيف. أثناء العمل في وضع المعزز، اضغط على زر سرعة المعزز.

- في كل مرة تضغط على الزر، تتغير السرعة بالترتيب التالي: تلقائية ← منخفضة ← متوسطة ← مرتفعة ← نفاثة.



عرض سرعة المعزز

إذا قمت بضبط سرعة مروحة المعزز، يتم عرضها على لوحة الحالة. وترتفع درجتين كل مرة.

[مثال على سرعة المعزز "متوسطة"]



ملحوظة

- إذا اخترت تلقائية، يتم تعديل المروحة الموجودة داخل معزز التنظيف طبقاً لدرجة المنقى. على سبيل المثال، إذا قمت بتغيير سرعة المنقى إلى "منخفضة"، تتغير سرعة مروحة المعزز إلى "منخفضة" أيضاً.
- يمكنك التحكم في سرعة مروحة المعزز فقط في وضع المعزز، أما في الأوضاع الأخرى، ستسمع صوت تحذير ولن تكون قادراً على التحكم في الوظيفة.


التحقق من جودة الهواء

يمكنك التحقق من نظافة الهواء الداخلي عن طريق النظر إلى مصباح الضوء ولوحة الحالة.

فهم جودة الهواء الكلية

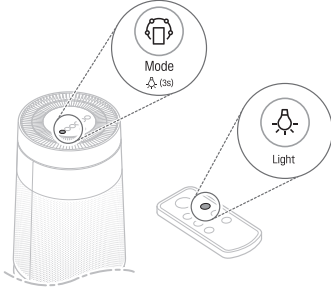
يتم احتساب الجودة الكلية للهواء بناءً على تركيزات الغبار والرائحة (الغاز) ويتم تصنيفها إلى 4 مستويات تشمل الأخضر أو الأصفر أو البرتقالي أو الأحمر بناءً على نسبة تلوث الهواء.

مستوى الرائحة الكريهة	كثافة PM ($\mu\text{g}/\text{m}^3$)				الحالة	جودة الهواء الكلية
	المستوى	الحالة	PM 1.0 (الغبار فائق الدقة)	PM 2.5 (الغبار فائق الدقة)	PM 10 (الدقيق)	
4	قوي جدًا	أكثر	56 أو أكثر	56 أو أكثر	255 أو أكثر	الأحمر
3	قوي	55 — 36	55 — 36	254 — 155	غير صحي	البرتقالي
2	عادي	35 — 13	35 — 13	154 — 55	معتدل	الأصفر
1	ضعيف	12 أو أقل	12 أو أقل	54 أو أقل	جيد	أخضر

- يمكن تحديد جودة الهواء الإجمالية بناءً على مصباح الضوء  واللون (جودة الهواء الإجمالية) الموجود على لوحة الحالة.
- يتم تحديد جودة الهواء الإجمالية بناءً على أيهما أسوأ ما بين تركيز الغبار وتركيز الرائحة (الغاز).

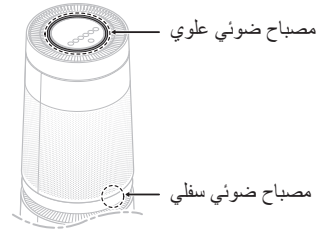
تشغيل/إيقاف تشغيل مصباح الضوء

يمكنك الضغط مع الاستمرار على زر الوضع لمدة 3 ثوانٍ أو أكثر لتشغيله/إيقاف تشغيله.



التحقق من جودة الهواء باستخدام مصباح الضوء

تُستخدم أربعة ألوان مختلفة لتحديد جودة الهواء الإجمالية بناءً على تركيز الغبار وتركيز الرائحة (الغاز).



ملحوظة

- عند ضبط مؤقت السكن، يتم إيقاف تشغيل مصباح الضوء.
- إذا قمت بتشغيل مصباح الضوء بعد إعداد مؤقت السكن، فسترى جودة الهواء الإجمالية على لوحة الحالة بالإضافة إلى رؤيتها على مصابيح الضوء.

ملحوظة

يضيء مصباح الضوء باللون الأبيض في فترة ثبات المؤشر (30 ثانية). يثبت مؤشر الرائحة (الغاز) لمدة دقيقتين بعد بدء التشغيل. أثناء هذه الفترة، لا ينعكس تركيز الرائحة (الغاز) في جودة الهواء الإجمالية.

التحقق من جودة الهواء على لوحة الحالة

قد تتحقق من جودة الهواء الإجمالية وتركيز الغبار وتركيز الرائحة على لوحة الحالة.

- **جودة الهواء الإجمالية:** يمكنك التحقق من اللون (جودة الهواء الإجمالية) على لوحة الحالة لتحديد جودة الهواء الإجمالية.

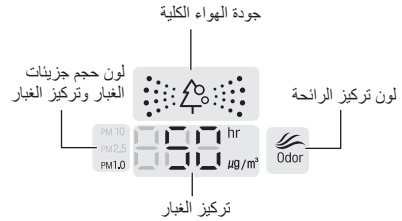
- **تركيز الغبار:** يمكنك التحقق من تركيز الغبار عن طريق النظر إلى قيمة تركيز الغبار ولون مؤشر حجم الجزيئات. فهو يوضح أسوأ حالة ما بين PM 10 (دقيق) / PM 2.5 (فائق الدقة) / PM 1.0 (غبار فائق الدقة للغاية).

- إذا كانت التركيزات الخاصة بكل الفئات "جيدة"، يتم عرض التركيز "PM 10".

- إذا كان التركيز أسوأ من "معتدل"، يتم عرض لون وتركيز الغبار صاحب أعلى مستوى تلوث. في حالة مشاركتهم مستوى التلوث ذاته، يتم عرض مستوى التلوث بناءً على الترتيب التالي: PM 1.0 و PM 2.5 و PM 10.

- **تركيز الرائحة:** يمكنك التحقق من لون Odor (تركيز الرائحة) على لوحة الحالة لتحديد تركيز الرائحة.

[مثال للشاشة أثناء عرضها لجودة الهواء]



تعرض الصورة الموضحة أعلاه PM10/PM2.5/

PM1.0 وهذا يعني أن تركيز الغبار فائق الدقة للغاية أعلى من تركيز الغبار الدقيق والغبار فائق الدقة.

بينما يتم تحديد لون حجم جزيئات الغبار بمفرده بناءً على تركيز الغبار ويتم تحديد لون Odor (تركيز الرائحة) بمفرده بناءً على تركيز الرائحة، فإنه يتم تحديد لون (جودة الهواء الإجمالية) بناءً على الحالة الأسوأ ما بين الغبار والرائحة.

إذا كانت الرائحة "طبيعية" وتركيز PM 1.0 (الغبار فائق الدقة للغاية) هو 50 $\mu\text{g}/\text{m}^3$ ، والذي يُعتبر "غير صحي"، يتم عرض جودة الهواء الإجمالية باللون البرتقالي حيث إن السبب الأسوأ هو الغبار. وعلى الجهة الأخرى، إذا كانت الرائحة "قوية جدًا"، يتم عرض جودة الهواء الإجمالية باللون الأحمر لأن الرائحة أصبحت السبب الأسوأ.

التحقق من تركيز الغبار

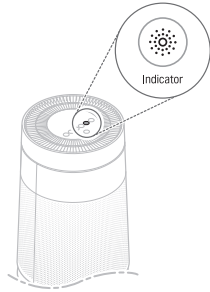
يمكنك التحقق من تركيز الغبار المحمول بالهواء حسب حجم الجزيئات.

اضغط على زر المؤشر أثناء التشغيل.

- عندما تضغط على الزر، تتغير الشاشة بالترتيب التالي:

PM10 ← PM2.5 ← PM1.0

- يتم عرض تركيز جزيئات الغبار المحددة لمدة 10 ثوانٍ تقريبًا.

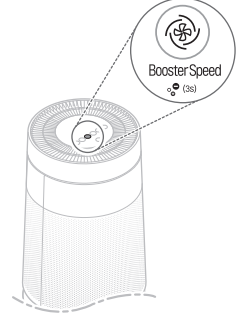


ملحوظة

- قد تتأثر كثافات PM بالتغيرات في البيئة الخارجية مثل عمليات البناء أو الازدحام المروري أو حبوب اللقاح.
- قد تكون كثافة الغبار المجهرى أعلى بالقرب من الأبواب الخارجية أو النوافذ أو الفتحات أو في المناطق التي يدخل منها الهواء الخارجي.
- استخدم الماء "فقط" لتنظيف المستشعر، فقد يؤدي استخدام أي شيء آخر إلى تعطل المنتج.
- قد تتأثر كثافة الغبار الدقيق بالطهي أو استخدام المرطبات أو المرذاذات أو أي منتجات أخرى تنتج بخارًا أو جسيمات دقيقة.
- يتم عرض كثافة جسيمات الغبار PM بزيادات قدرها 1 وحدة، من 8 إلى 999. تستند قيم كثافة PM إلى ورقة البيانات المقدمة من قبل الشركة المصنعة للمستشعر.
- تتبع قيم جودة الهواء PM10 و PM2.5 المعايير المحددة من قبل وكالة حماية البيئة بالولايات المتحدة لعام 2015.
- قد يختلف مستوى جودة الهواء الكلية المبين على شاشة الجهاز عن المستوى المُعلن من قبل وكالة حماية البيئة.
- يتم عرض كثافة PM1.0 بنفس الكيفية مثل كثافة PM2.5 وتستند إلى معايير شركة LG Electronics.
- قد تختلف قيم كثافة PM10 و PM2.5 المبينة على شاشة الجهاز عن توقعات وكالة حماية البيئة وعن قيم الكثافة المقاسة بواسطة منتجات أو أجهزة أخرى.
- وهذه الاختلافات في قيم كثافة PM قد تكون بسبب اختلاف طرق القياس أو الاختلافات في المستويات الفعلية لكثافة جسيمات الغبار.
- تم اختبار قياس كثافة PM باستخدام مواد اختبار قياسية لدى شركة LG Electronics.
- استخدام المنتج بالقرب من المرطب أو منتج الرذاذ أو مكيف الهواء أو جهاز آخر ينتج بخارًا أو جسيمات مجهرية قد يؤثر على كثافات PM.
- يُعتبر مستوى جودة الهواء الإجمالية نتيجة لكل من كثافات PM ومستوى الراحة الكريهة، فقد تختلف عن مستويات كثافة PM10 و PM2.5 و PM1.0.
- حتى أنه من الممكن أن يقوم منتجان موضوعان في المكان نفسه بقياس كثافة PM10 بشكل مختلف نتيجة لدورة الهواء.
- قد تؤثر المواد الكيميائية التي تحتويها معطرات الجو والعطور ومزيلات الروائح أو مستحضرات التجميل على عرض جودة الهواء الإجمالية.
- قد تتغير كثافة الغبار المعروضة بسبب العوامل البيئية مثل وجود الأرائك أو الأسرة أو السجاجيد أو المكائن الكهربائية أو الرطوبة أو الدخان أو الحشرات أو الحيوانات الأليفة أو زيوت الطهي.

استخدام مؤين الهواء

- لإنتاج الأيونات لإزالة البكتيريا المختلفة من الهواء.
- اضغط زر سرعة المعزز لأكثر من 3 ثوانٍ أثناء التشغيل.
- (مؤين) معروض على لوحة الحالة.



ملحوظة

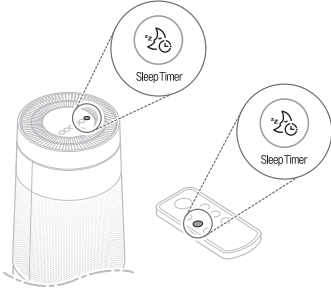
- عند إيقاف التشغيل، لا يمكن استخدام وظيفة المؤين.
- تتوفر وظيفة المؤين في كل أوضاع التشغيل.

ضبط وقت السكون

يمكنك ضبط المنتج ليتوقف تلقائيًا بعد التشغيل للمدة التي تحددها.

اضغط على زر مؤقت السكون أثناء التشغيل.

- في كل مرة تضغط على الزر، يتغير مؤشر السكون بالترتيب التالي: بعد 2 ساعة ← بعد 4 ساعات ← بعد 8 ساعات ← بعد 12 ساعة ← إلغاء.
- بمجرد ضبط مؤقت السكون، تعرض لوحة الحالة رمز مؤقت السكون (⌚) فقط فيما عدا رموز أخرى قليلة.



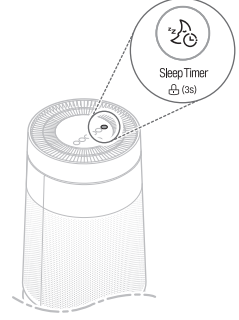
ملحوظة

- عند نومك العميق، يتم ضبط السرعة إلى "منخفضة" بشكل افتراضي لمدة محددة من الوقت. بعد مرور الوقت، يتم التحكم في السرعة تلقائيًا بناءً على جودة الهواء.
- حتى عندما يتم ضبط مؤقت السكون، ما زال بإمكانك تغيير السرعة عن طريق الضغط على زر السرعة.
- عند ضغطك على زر مؤقت السكون مرة أخرى أثناء ضبط مؤقت النوم، عندها يمكنك التحقق من الوقت الحالي والضغط على الزر بشكل متكرر لإلغاء مؤقت السكون.
- يبقى مؤقت السكون قيد التشغيل حتى في حالة انقطاع الكهرباء.

أزرار قفل لوحة التحكم

يمكنك قفل أزرار لوحة التحكم لمنع المنتج من العمل نتيجة لأسباب غير متوقعة، مثل استخدام الأطفال للأزرار. اضغط على زر مؤقت السكون لمدة 3 ثوانٍ على الأقل أثناء التشغيل.

- يظهر رمز (القفل) على لوحة الحالة.



ملحوظة

- يمكنك إيقاف تشغيل وظيفة القفل بنفس طريقة تشغيلها.
- يمكن قفل لوحة التحكم حتى في حالة عدم استخدام المنتج.
- إذا قمت بسحب مقبس الطاقة في حالة ضبط القفل، سيتم إلغاء وظيفة القفل.

تطبيق LG ThinQ

يسمح تطبيق LG ThinQ لك بالتواصل مع الجهاز باستخدام هاتف ذكي.

مزايا تطبيق LG ThinQ

Smart Diagnosis

تساعدك ميزة التشخيص الذكي على تشخيص أي مشكلة تواجهك أثناء استخدام الجهاز.

إعدادات

تسمح لك بضبط الخيارات المتعددة المتاحة في الجهاز والتطبيق.

ملاحظة

- إذا غيرت جهاز التوجيه اللاسلكي أو مزود خدمة الإنترنت أو كلمة المرور، أو مسح الجهاز المُسجل من على تطبيق LG ThinQ وإعادة تسجيله مرة أخرى.
- يخضع التطبيق للتغير بغرض تحسين الجهاز دون إخطار المستخدمين.
- قد تختلف الوظائف باختلاف الطراز.

قبل استخدام تطبيق LG ThinQ

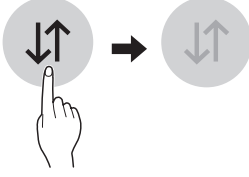
تتوفر هذه الميزة فقط في الطرز التي تحمل العلامة وظيفة Wi-Fi.

1

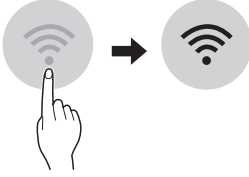
تحقق من المسافة بين الجهاز وجهاز التوجيه اللاسلكي (شبكة Wi-Fi).

- إذا كانت المسافة بين الجهاز وجهاز التوجيه اللاسلكي بعيدة جداً، فستصبح قوة الإشارة ضعيفة، وقد يستغرق ضبط الجهاز فترة طويلة أو تفشل عملية التثبيت.

2 قم بإيقاف تشغيل خاصية بيانات الهاتف أو بيانات الهاتف الخلوي من هاتفك الذكي.



3 قم بتوصيل هاتفك الذكي بالراوتر اللاسلكي.



ملاحظة

- للتحقق من صلاحية اتصال Wi-Fi، تأكد أن رمز Wi-Fi مضاء على لوحة التحكم.
- يدعم الجهاز شبكات Wi-Fi بتردد 2.4 جيجاهرتز فقط. لمعرفة تردد الشبكة الخاصة بك، اتصل بمزود خدمة الإنترنت أو راجع دليل جهاز التوجيه اللاسلكي.
- لا تتحمل LG ThinQ مسؤولية وقوع أي مشكلات تتعلق باتصال الشبكة أو أي أخطاء أو أعطال أو أخطاء تنتج عن اتصال الشبكة.
- في حالة تعذر اتصال الجهاز بشبكة Wi-Fi، فقد يرجع السبب إلى وضع الجهاز على مسافة بعيدة من جهاز التوجيه. ولتحسين قوة إشارة Wi-Fi، قم بشراء مكرر إشارة Wi-Fi (موسع البث).
- قد يعود سبب فشل اتصال Wi-Fi أو انقطاعه إلى بيئة الشبكة المنزلية.
- قد لا يعمل اتصال الشبكة بشكل صحيح بناءً على مستوى الخدمة التي يقدمها موفر خدمة الإنترنت.
- يمكن للبيئة اللاسلكية المحيطة بإضعاف خدمة الشبكة اللاسلكية والتسبب في بطء تشغيلها.
- لا يمكن ضبط الجهاز بسبب المشكلات المتعلقة بإرسال الإشارة اللاسلكية. افصل الجهاز وانتظر لحالي دقيقة قبل إعادة المحاولة.
- إذا كان جدار الحماية في جهاز التوجيه اللاسلكي مُمكن، فقم بتعطيل جدار الحماية أو أضف استثناء له.

معلومات حول إشعار البرامج المفتوحة المصدر

للحصول على التعليمات البرمجية المصدر بموجب GPL و LGPL و MPL وتراخيص مفتوحة المصدر أخرى يتضمنها هذا المنتج، يرجى زيارة الموقع <http://opensource.lge.com>. بالإضافة إلى التعليمات البرمجية المصدر، تتوفر كل أحكام التراخيص وإشعارات إخلاء المسؤولية وإشعارات حقوق النشر للتنزيل.

ستوفر LG Electronics أيضاً التعليمات البرمجية المفتوحة المصدر على قرص CD-ROM مقابل رسم يغطي تكلفة القيام بهذا التوزيع (مثل تكلفة وسائل النقل والشحن والتسليم) بناءً على طلب يُرسل عبر البريد الإلكتروني إلى opensource@lge.com. إن هذا العرض سار لفترة ثلاث سنوات بعد عملية الشحن الأخيرة لهذا المنتج. يتوفر هذا العرض لأي شخص يتلقى هذه المعلومات.

- يجب أن يتألف اسم الشبكة اللاسلكية (SSID) من خليط من الحروف الإنجليزية والأرقام. (لا تستخدم علامات خاصة).
- قد يختلف واجهة المستخدم للهاتف الذكي (UI) وفقاً لنظام تشغيل الهاتف (OS) والشركة المصنعة.
- إذا كان بروتوكول الأمان الخاص بجهاز التوجيه مضبوطاً على WEP، فقد يتعذر عليك إعداد الشبكة. الرجاء تغييره إلى بروتوكول أمان آخر (يُنصح باختيار WPA2) ثم أعد تسجيل المنتج.


LG ThinQ ق يبطت تي ب ث

ابحث عن تطبيق LG ThinQ من متجر Google Play Store أو Apple App على الهاتف الذكي واتبع التعليمات لتحميل وتنصيب التطبيق.

مواصفات وحدة Wi-Fi

بما أن المعدات اللاسلكية قد تتسبب في حدوث تداخل لاسلكي، فيجب عدم استخدامها لتقديم خدمات تحافظ على عمر الجهاز.

Smart Diagnosis

تتوفر هذه الميزة فقط في الطرز التي تحمل العلامة . يمكنك الاستفادة بهذه الميزة لتشخيص المشكلات التي تواجهك أثناء استخدام الجهاز وحلها.

ملاحظة

- قد لا تعمل هذه الخدمة وذلك يعود لعوامل خارجية على سبيل المثال لا الحصر، عدم توفر شبكة Wi-Fi أو انقطاع الاتصال بشبكة Wi-Fi أو السياسة المحلية لمتجر التطبيقات أو عدم توفر التطبيق وهذه أسباب لا تتم عن تقصير من LGE.
- قد تتعرض هذه الميزة لتغيرات دون سابق إنذار وقد يختلف شكلها وفقاً للمنطقة التي تسكن فيها.

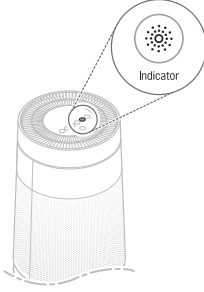
استخدام تطبيق LG ThinQ بغرض تشخيص المشكلات

- إذا واجهت مشكلة أثناء استخدام الجهاز المزود بشبكة Wi-Fi، فحينها يمكن نقل بيانات استكشاف الأخطاء وإصلاحها إلى هاتف ذكي باستخدام تطبيق LG ThinQ.
- قم بتشغيل تطبيق LG ThinQ واختر ميزة «التشخيص الذكي» من القائمة. اتبع التعليمات الواردة في تطبيق LG ThinQ.

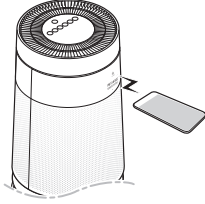
استخدام «التشخيص المسموع» بغرض تشخيص المشكلات

- اتبع التعليمات أدناه للاستعانة بطريقة التشخيص المسموع.
- قم بتشغيل تطبيق LG ThinQ واختر ميزة «التشخيص الذكي» من القائمة. اتبع تعليمات استخدام التشخيص المسموع الواردة في تطبيق LG ThinQ.

1 اضغط مع الاستمرار على زر Indicator لمدة 5 ثوانٍ أو أكثر لتنفيذ وظيفة «التشخيص الذكي».



2 امسك الهاتف بالقرب من علامات C أو الموجودة خلف الجهاز.



3 بعد إتمام نقل البيانات، سيظهر التشخيص على شاشة التطبيق.

ملاحظة

- للحصول على أفضل نتائج، تجنب تحريك الهاتف بينما يتم إصدار الأصوات.

تنبيه

- تُباع مرشحات التنقية في أقرب مركز خدمة أو عبر المتجر الاستهلاكي على موقع LG Electronics على الويب (www.lg.com).
- كما يمكنك طلب خدمة تنظيف أو استبدال المرشح من مركز الخدمة. ستتحمل تكلفة رسوم محددة في مقابل خدمات تنظيف المرشح واستبداله.
- في حالة عدم وجود تغييرات في تركيز الغبار على لوحة الحالة، قم بتنظيف المستشعر بغض النظر عن تكرار التنظيف (شهران) لمستشعر PM 1.0. لمزيد من المعلومات حول تنظيف مستشعر PM1.0، الرجاء مراجعة **تنظيف مستشعر الغبار**.

- يجب عليك إيقاف تشغيل المنتج وفصله قبل قيامك بالتنظيف واستبدال مرشح التنقية.
- تجنب رش المياه على الخزانة مباشرة.
- قم بتجميع المنتج بالترتيب العكسي لعملية الفك بعد تنظيف المنتج واستبدال مرشح التنقية.
- كيفية التمييز بين الجهة الأمامية والخلفية من المنتج : يوجد شعار LG على الجهة الأمامية ، بينما تجد (PM 1.0) و نظام مستشعر الغاز) على الجهة الخلفية.

الصيانة المجدولة

التنبيه على لوحة الحالة

عندما ترى رسالة تنبيه على لوحة الحالة، قم بما يلي:

التنبيه	التدابير
	• استبدل مرشح التنقية العلوي.
	• استبدل مرشح التنقية السفلي.

ملحوظة

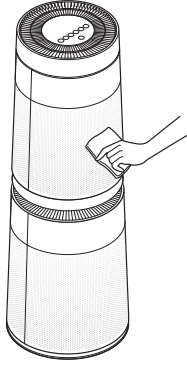
- تظهر تنبيهات استبدال مرشح التنقية بناءً على وقت الاستخدام الأقصى، مع وضع ساعات عمل المنتج في الاعتبار.
- يتم تحديد تكرار الاستبدال حسب ساعات وبينه التشغيل.
- لمزيد من المعلومات حول كيفية تعطيل تنبيه استبدال مرشح التنقية، راجع **استبدال مرشح التنقية**.
- يُعتبر مرشح التنقية سلعة استهلاكية، لذلك يجب عليك شراء مرشح جديد للاستبدال عند وصوله لنهاية دورة حياته خلال فترة الضمان.

المكون	تكرار التنظيف	تكرار الاستبدال
 مرشح التنقية	مرشح التنقية الدقيق للغاية فقط في حالة تلوثه، قم بتنظيفه باستخدام مكنسة كهربائية أو فرشاة ناعمة.	مرشح التنقية بالكامل سنة واحدة
 مستشعر PM 1.0 (الغبار فائق الدقة للغاية)	شهران	-

ملحوظة

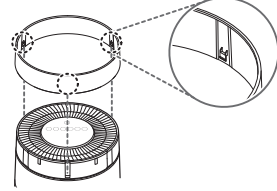
- قد تؤثر بيئة التشغيل وساعات التشغيل على تكرار التنظيف.
- نوصي بأنه ينبغي لك التنظيف مرات أكثر في البيئة المغيرة.
- إذا لم يتم بتنظيف المنتج طبقاً لتكرار التنظيف، فقد تواجه راحة كرهية وأداءً ضعيفاً.

2 امسح الجزء الخارجي باستخدام قطعة قماش ناعمة.

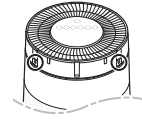


⚠ تنبيه

- لا تقم بفك معزّز النظافة بشكل اعتباطي.
- إذا تفكك غطاء معزّز التنظيف، فقم ببثبيته عن طريق محاذاة الـ 3 خطافات مع الفتحات قبل استخدام المنتج.



- لا تقم بفك المسمارين اللذين يثبتان شبكة معزّز التنظيف على الجزء الخلفي أثناء تشغيل المنتج.



⚠ تنبيه

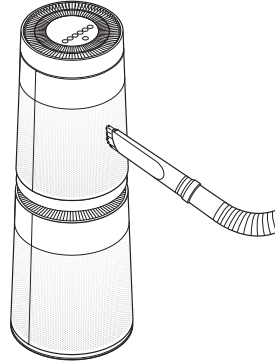
- لا تنظف المنتج باستخدام منظّف قلوي.
- لا تمسح سطح المنتج باستخدام حمض كبريتيك أو حمض الهيدروكلوريك أو مذيب عضوي (مخفف الدهان أو الكيروسين أو ما إلى ذلك) أو لصق ملصق على المنتج، وإلا فقد يتلف سطح المنتج.
- لا تسمح للمياه بدخول المنتج.

ملحوظة

إذا وجدت أنه من الصعب تنظيف الأغشية الأمامية والخلفية، فافصلها أولاً واغسلها بالماء، ثم جففها بالكامل في الظل.

تنظيف الهيكل الخارجي

1 قم بإزالة الغبار من مدخل ومخرج الهواء باستخدام مكنسة كهربائية.

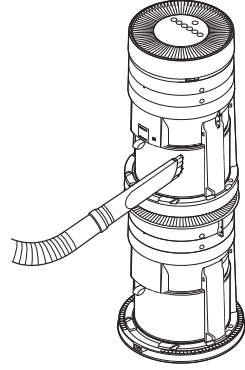


تنظيف مرشح التنقية

1 افصل الغطاء عن المنتج.

- لمزيد من المعلومات حول كيفية إزالة الغطاء وتثبيته، الرجاء مراجعة إزالة مواد التغليف.

2 أزل الغبار من مرشح التنقية الدقيق للغاية باستخدام مكنسة كهربائية أو فرشاة ناعمة.



تنبيه ⚠

- لا تغسل مرشح التنقية بالماء، فقد يقلل ذلك من دورة حياة مرشح التنقية.
- تأكد من عدم إتلاف مرشح التنقية فائق الدقة عند استخدام مكنسة كهربائية.

استبدال مرشح التنقية

1 أزل الغطاء واستبدل مرشح التنقية.

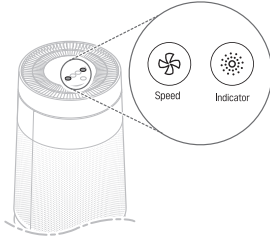
- لمزيد من المعلومات حول كيفية إزالة الغطاء واستبدال مرشح التنقية، راجع إزالة مواد التغليف.
- لتجنب تلويث الأماكن المحيطة عند استبدال مرشح التنقية، ضع ورقة صحيفة على الأرضية قبل إزالة مرشح التنقية.

2 بمجرد استبدال مرشح التنقية، قم بتعطيل تنبيه استبدال مرشح التنقية.

تعطيل تنبيه استبدال مرشح التنقية العلوي

اضغط مع الاستمرار على أزرار السرعة والمؤشر معًا لمدة 3 ثوانٍ أو أكثر.

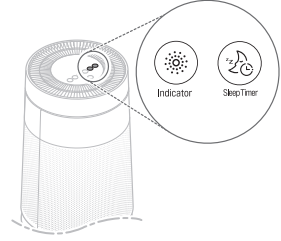
- يتم تعطيل [] (تنبيه استبدال مرشح التنقية العلوي) ويتم إعادة ضبط تنبيه الاستبدال.



تعطيل تنبيه استبدال مرشح التنقية السفلي

اضغط مع الاستمرار على أزرار المؤشر و مؤقت السكون معًا لمدة 3 ثوانٍ أو أكثر.

- يتم تعطيل [تنبيه استبدال مرشح التنقية السفلي] ويتم إعادة ضبط تنبيه الاستبدال.



ملحوظة

- يتم تعطيل تنبيه استبدال مرشح التنقية تلقائيًا بعد مرور 24 ساعة منذ عرضه أو إذا تم فصل المنتج من مصدر الطاقة.

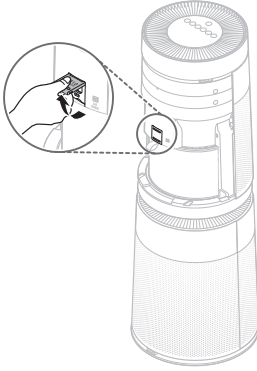
تنظيف مستشعر الغبار

يكتشف مستشعر PM 1.0 (الغبار فائق الدقة للعناية) الغبار الدقيق بالإضافة إلى الغبار الخشن. لذلك، فانت في حاجة لتنظيف العدسات الخاصة به بشكل منتظم.

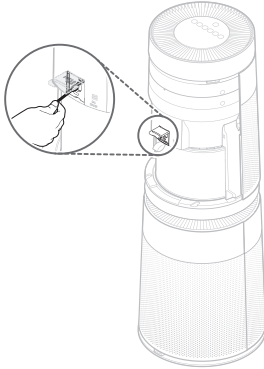
1 أزل الغطاء الخلفي من المنتج.

- لمزيد من المعلومات حول كيفية إزالة الغطاء وتنبيهه، الرجاء مراجعة إزالة مواد التغليف.

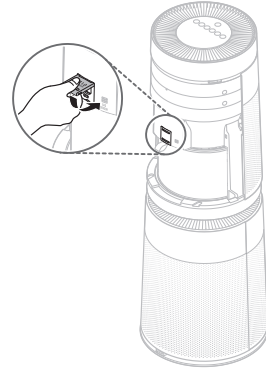
2 افتح غطاء المستشعر.



3 نظف العدسات باستخدام ماسحة قطنية مغمورة بالماء وتنظيفها مرة أخرى بـماسحة قطنية جافة.



4 أغلق غطاء المستشعر.



ملحوظة

لا تسمح المستشعر بمادة غير الماء، قد يسبب هذا عطل المنتج.

التخزين

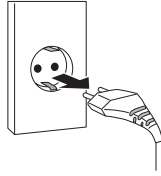
في حالة عدم استخدام المنتج لمدة زمنية طويلة، خزّنه في مكان جاف وظليل.

1 قم بتشغيل المنتج في الوضع **المزدوج** لساعة أو أكثر في يوم معتدل.

• وهذا يزيل الرطوبة ويمنع بناء العفن داخل المنتج.

2 قم بإيقاف تشغيل الطاقة وافصل القابس من المأخذ الكهربائي.

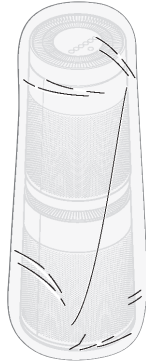
• لف سلك الطاقة حول أسفل المنتج.



ملحوظة

يختلف شكل قابس الطاقة حسب الدولة.

3 غلّف المنتج لمنع دخول الغبار أو المواد الغريبة إلى المنتج. خزّن المنتج المغلّف في مكان ظليل.



⚠ تنبيه

لا تخزّن المنتج في مكان رطب أو في مكان معرّض لأشعة الشمس المباشرة، وإلا فقد يتشوه شكل المنتج أو يتعطل أو ينتج رائحة كريهة.

قبل الاتصال للحصول على الخدمة

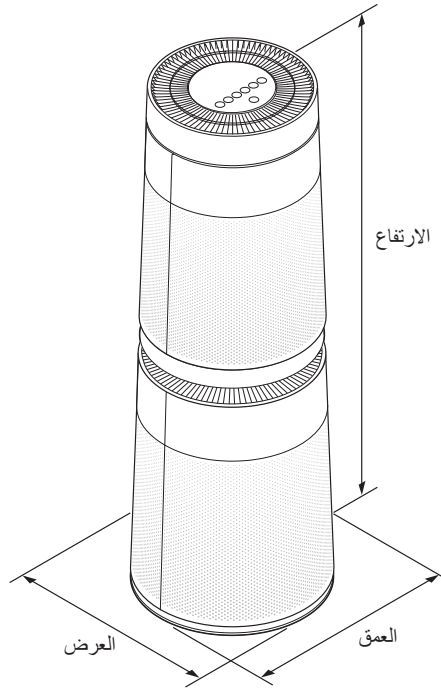
عند حدوث عطل بالمنّج، تحقّق مما يلي قبل الاتصال بمركز الخدمة.

العرض	السبب	الحل
المنتج لا يعمل.	هل تم فصل قابس الطاقة من مأخذ التيار الكهربائي؟	<ul style="list-style-type: none"> • قم بتوصيل القابس في مأخذ التيار بشكل صحيح.
تصدر المروحة ضوضاء عند التشغيل على السرعة الأكثر انخفاضاً.	هل تجمّع الغبار في مرشح تنقية الغبار الدقيق؟	<ul style="list-style-type: none"> • نظّف مرشح الغبار الدقيق للغاية جيّداً.
	هل تجمّع الغبار في مرشح هواء رعاية مجموعة مثيرات الحساسية الإجمالي؟	<ul style="list-style-type: none"> • استبدل مرشح التنقية بالكامل.
لم تتم تنقية الهواء الداخلي جيّداً بشكل كافٍ.	هل التلوث الداخلي شديد؟	<ul style="list-style-type: none"> • قم بتهوية الهواء الداخلي قبل استخدام المنتج.
	هل تجمّع الغبار في مرشح تنقية الغبار الدقيق؟	<ul style="list-style-type: none"> • نظّف مرشح الغبار الدقيق للغاية جيّداً.
	هل تجمّع الغبار في مرشح هواء رعاية مجموعة مثيرات الحساسية الإجمالي؟	<ul style="list-style-type: none"> • استبدل مرشح التنقية.
	هل تستخدمه في مكان واسع للغاية أو مفتوح للغاية؟	<ul style="list-style-type: none"> • استخدم المنتج الذي يناسب مساحة الغرفة. • تجنّب الأماكن ذات التهوية الجيدة مثل البوابة أو النافذة أو ما إلى ذلك.
	هل توجد أي عوائق بالقرب من الجهاز؟	<ul style="list-style-type: none"> • تخلص من الحاجز.
	هل المنتج مركب في زاوية؟	<ul style="list-style-type: none"> • انقل المنتج وركّبه مرة أخرى.
	هل مصباح الضوء مشعّل على الأحمر أم الكهربائي؟	<ul style="list-style-type: none"> • يتم تحديد جودة الهواء الإجمالية بناءً على أيهما أسوأ ما بين تركيز الغبار وتركيز الرائحة (الغاز). تحقّق ما إذا كان تركيز الغبار أسوأ من ذي قبل. • يكتشف مؤشر الرائحة (الغاز) الغاز الذي يسبب التلوث، ولذلك فقد لا يتفاعل مع رائحة الطعام والطعام الهندي مثل الكاري وأنواع الخبز وما إلى ذلك. ولكن لا يزال مرشح رعاية الغاز الضار الإجمالي الرائحة الكريهة.
توجد رائحة ولكن لا يتغير مصباح الضوء.		

العرض	السبب	الحل
يستمر مصباح الضوء في الإضاءة باللون الأحمر.	ألا يتغير اللون حتى عند الانتقال إلى غرفة التنظيف؟	<ul style="list-style-type: none"> إذا كانت كمية الرائحة أكثر من القدرة الاستيعابية للمنتج، فقد لا تتغير الشاشة. نظف منطقة المستشعر. أزل قابس الطاقة من مأخذ التيار وأعد توصيله بعد دقيقة واحدة.
	هل تستخدم رذاذًا بالقرب من المنتج؟	<ul style="list-style-type: none"> لا تستخدم رذاذًا بالقرب من المنتج.
لا تعمل الأزهار الموجودة على لوحة التحكم.	هل (القفل) في حالة تشغيل على لوحة الحالة؟	<ul style="list-style-type: none"> اضغط مع الاستمرار على زر مؤقت السكون لمدة 3 ثواني أو أكثر لتعطيل وظيفة القفل.
لا يتغير تركيز الغبار الدقيق.	هل توجد مادة غريبة على المستشعر؟	<ul style="list-style-type: none"> نظف مستشعر PM 1.0 (الغبار فائق الدقة للغاية).
	هل يُستخدم المنتج في مكان مغلق؟	<ul style="list-style-type: none"> في مكان مغلق، قد يظل مستوي النظافة هو نفسه بدون تغيير.
يستمر تركيز الغبار الناعم في البقاء مرتفعًا.	هل يستمر الهواء في التدفق من الخارج إلى موقع تركيب المنتج؟	<ul style="list-style-type: none"> في بيئة حيث يتم تزويدها بالهواء الخارجي باستمرار، قد يستمر التركيز في البقاء مرتفعًا.
لا يتطابق لون جودة الهواء الإجمالية مع قيمة تركيز الغبار.	هل يتطابق لون جودة الهواء الإجمالية مع اللون الذي يشير إلى تركيز الرائحة؟	<ul style="list-style-type: none"> يتم عرض جودة الهواء الإجمالية عن طريق تقييم تركيز الرائحة والغبار بشكل شامل. إذا كان تركيز الغبار منخفضًا، وإذا كانت الرائحة الكريهة قوية، فقد لا يتطابق لون جودة الهواء الإجمالية مع قيمة تركيز الغبار.

العرض	السبب	الحل
جودة الهواء الإجمالية مختلفة عن الجودة الخاصة بدليل وزارة البيئة.	هل يختلف دليل وزارة البيئة عن تركيز الغبار الخاص بالمنتج؟	<ul style="list-style-type: none"> • يعرض دليل وزارة البيئة متوسط القيمة على مدار فترة زمنية محددة، ولكن جودة الهواء الإجمالية المعروضة على المنتج يتم قياسها في الوقت الحالي. لذا فقد يختلفان عن بعضهما البعض.
تصدر رائحة غريبة من مخرج الهواء بالإضافة إلى مرشح الهواء.	هل اشتريت المنتج حديثاً؟	<ul style="list-style-type: none"> • رائحة الفحم النشط غير ضارة. وهي الرائحة نفسها التي قد تشمها في سيارة جديدة النوع. نضمن لك أنها ستختفي بعد 1-2 أسبوع من أول استخدام.
	هل يُستخدم المنتج في مكان فيه الكثير من الدخان أو الرائحة؟	<ul style="list-style-type: none"> • في مكان فيه الكثير من الدخان أو الرائحة، قد يتراجع أداء وظيفة تنظيف الهواء. قم بتبوية الغرفة أولاً ثم استخدم المنتج.
	هل رائحة مرشح التنقية سيئة؟	<ul style="list-style-type: none"> • استبدل مرشح التنقية. قد يختلف تكرار استبدال مرشح التنقية بناءً على بيئة الاستخدام.
	هل المنتج مركَّب في بيئة تصدر فيها الكثير من الروائح الكريهة؟	<ul style="list-style-type: none"> • إذا استخدمت المنتج لفترة طويلة من الوقت أثناء قيامك بالطهي أو شواء السمك/اللحم، فقد تقل دورة حياة مرشح التنقية بشكل سريع. • إذا أمكن ذلك، فافتح النوافذ للتهوية أثناء الطهي واستخدم المنتج لإزالة الرائحة بعد التهوية.
لا يعمل معزز التنظيف.	هل تم ضبط وضع التشغيل إلى وضع معزز التنظيف؟	<ul style="list-style-type: none"> • تعمل وظيفتنا بسرعة مروحة المعزز وتدوير مروحة المعزز فقط في وضع معزز التنظيف.
تصدر ضوضاء عند بدء تشغيل معزز التنظيف أو إيقاف تشغيله.	-	<ul style="list-style-type: none"> • هذا يعني أن معزز التنظيف يحاول البحث عن الموقع الصحيح.

العرض	السبب	الحل
لا يمكنني الاتصال بالمنتج في تطبيق LG ThinQ.	هل تم فصل قابس الطاقة من مأخذ التيار الكهربائي؟	<ul style="list-style-type: none"> • قم بتوصيل سلك الطاقة الخاص بالمنتج.
	هل محول اللاسلكي المتصل بالمنتج لا يعمل؟	<ul style="list-style-type: none"> • قم بإيقاف تشغيل محول اللاسلكي وإعادة تشغيله مرة أخرى. • تحقق ما إذا كانت توجد مشكلة في اتصال المحوّل بالإنترنت أم لا.
لا يمكنني تسجيل المنتج في تطبيق LG ThinQ.	هل المنتج بعيد للغاية عن محول اللاسلكي؟	<ul style="list-style-type: none"> • انقل محول اللاسلكي بالقرب من المنتج.
	هل يعمل محول اللاسلكي بشكل صحيح؟	<ul style="list-style-type: none"> • بعض مزودي الخدمة يوفرّون محولات متوفرة للأعضاء فقط. إذا كان لديك طراز منتهي الصلاحية، فاتصل بمزوّد الخدمة واستبدله بأخر أحدث.
يوجد اختلاف في مستويات تركيز الغبار بين المنتج وتطبيق LG ThinQ.	هل تنظر لنفس جسيمات الغبار؟	<ul style="list-style-type: none"> • تأكد من أن مستويات الغبار فائق الدقة للغاية/فائق الدقة/الدقيق معروضة بشكل متوافق بين تطبيق LG ThinQ والمنتج الخاص بك. • قد يكون سبب الاختلاف في القيم هو الاختلاف في الوقت المحدّث بين تطبيق LG ThinQ والمنتج.



يخضع المظهر الخارجي وأبعاد المنتج للتغيير بدون إشعار مسبق.

الطراز	سلسلة AS95GD
الطاقة	240-220 فولت تقريباً 50 / 60 هرتز
الأبعاد الخارجية (العرض X الارتفاع X العمق)	عند توقف معزز التنظيف عن العمل: 373 مم x 1,073 مم x 373 مم عند تشغيل معزز التنظيف: 373 مم x 1,310 مم x 373 مم