



KASUTUSJUHEND

LED-LCD-MONITOR

(LED-Monitor*)

* LG LED-monitorid on LED-taustavalgustusega vedelkristallmonitorid.
Enne seadme kasutamist lugege see kasutusjuhend hoolikalt läbi ning
hoidke see hilisemaks kasutamiseks alles.

34WN750

34BN770

www.lg.com

Copyright © 2019 LG Electronics Inc. Kõik õigused kaitstud.

SISUKORD

LITSENTS	2
TEAVE AVATUD LÄHTEKOODIGA TARKVARA MÄRKUSE KOHTA	3
MONTEERIMINE JA ETTEVALMISTAMINE ...	3
MONITORI KASUTAMINE	9
KASUTAJA SEADED	11
TÕRKEOTSING	21
TOOTE TEHNILISED ANDMED	23

LITSENTS

Igal mudelil on oma litsents. Litsentsi kohta lisateabe saamiseks külastage veebilehte www.lg.com.



The terms HDMI and HDMI High-Definition Multimedia Interface, and the HDMI Logo are trademarks or registered trademarks of HDMI Licensing Administrator, Inc. in the United States and other countries.



VESA, VESA logo, DisplayPort Compliance Logo ja kaksikrežiimi seadmete DisplayPort Compliance Logo on organisatsiooni Video Electronics Standards Association registreeritud kaubamärgid.



SuperSpeed USB Tridenti logo on organisatsiooni USB Implementers Forum, Inc. registreeritud kaubamärk.



MaxxAudio ja täiendavad MAXX'i kaubamärgid on ettevõtte Waves Audio Ltd kaubamärgid ja/või registreeritud kaubamärgid.

TEAVE AVATUD LÄHTEKODIGA TARKVARA MÄRKUSE KOHTA

Selles tootes olevate GPL, LGPL, MPL ja muude vabatarvaralitsentside saamiseks külastage veebsaiti <http://opensource.lge.com>.

Lisaks lähtekoodile on allalaadimiseks saadaval ka kõik viidatud litsentsitingimused, garantii lahtiütused ja autoriõigused.

LG Electronics pakub teile avatud lähtekoodi CD-plaadil hinnaga, mis katab selle levitamise seotud kulud, nagu andmekandja kulud, tarnimise ja käsitsemise kulud, ning mille saate tellida, saates e-kirja aadressile opensource@lge.com.

See pakkumine kehtib kolm aastat pärast selle toote viimast tarnimist. See pakkumine kehtib kõigile, kellele see teave edastati.

MONTEERIMINE JA ETTEVALMISTAMINE

ETTEVAATUST

- Teie ohutuse ja toote talitluse tagamiseks kasutage alati originaalosasid.
- Toote garantii ei hüvita järeletehtud osadest põhjustatud kahjustusi või vigastusi.
- Soovitav on kasutada kaasasolevaid komponente.
- Kasutades üldiselt, LG heakskiiduta kaableid, ei pruugi ekraan pilti kuvada või esineda võib pildimüra.
- Käesoleva dokumendi joonised tähistavad tüüpprotseduure, mistõttu võivad joonised tegelikust tootest erineda.
- Toote kokkupanemisel ärge kandke kruvi osadele vööraineid (õlid, määrdeained jne). (Vastasel juhul võite toodet kahjustada).
- Ärge keerake kruvisid liiga tugevasti kinni, sest nii võib monitor viga saada. Sellisel viisil tekitatud kahjustused ei kuulu garantii korras hüvitamisele.
- Ärge kandke monitori tagurpidi, statiivi alusest kinni hoides. See võib põhjustada monitori statiivi küljest lahti tulemise ja vigastusi.
- Monitori tõstmisel või teisaldamisel ärge puudutage monitori ekraani. Monitori ekraanile avaldatav jõud võib ekraani kahjustada.

- Erinevalt tavalisest kattedest, pannakse lainelise mustril puhul toormaterjali sädelevale osale. Mitte ketendava välimuse puhul peab see vastu kaua. Võite seda toodet kasutada muretult, kuna selle kasutamine on lihtne.

MÄRKUS

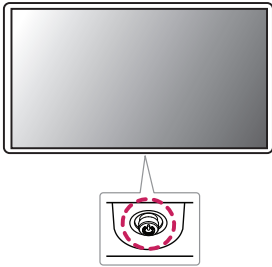
- Osad võivad juhendi pildidel toodud osadest erineda.
- Toote omaduste täiustamiseks võidakse juhendis esitatud teavet ja tehnilisi andmeid eelnevalt etteatamata muuta.
- Valikuliste tarvikute soetamiseks külastage elektroonikapoodi, veebimüügi keskkonda või pöörduge jaemüüja poole, kellelt te toote ostsite.
- Kaasasolev toitejuhe võib piirkonniti erineda.

Toetatud draiverid ja tarkvara

Viimase versiooni saate alla laadida ja installida LGE veebilehelt (www.lg.com).

Draiverid ja tarkvara	Paigaldamise järjekord
Monitori draiver	Soovitav
OnScreen Control	Soovitav
Duaalne Kontroll	Valikuline

Toote ja nuppude kirjeldus



Kuidas juhthoova nuppu kasutada?

Saate monitori funktsioone lihtsasti juhtida juhthoova nuppu vajutades või sõrmega vasakule/paremale/üles/alli liigutades.

Põhifunktsioonid

		Toite sisselülitamine	Monitori sisselülitamiseks vajutage juhthoova nuppu sõrmega üks kord.
		Toite väljalülitamine	Monitori väljalülitamiseks vajutage juhthoova nuppu üks kord ja hoidke nupp vähemalt 3 sekundit allavajutatuna.
		Helitugevuse juhtimine	Helitugevuse juhtimiseks liigutage juhthoova nuppu vasakule/paremale.

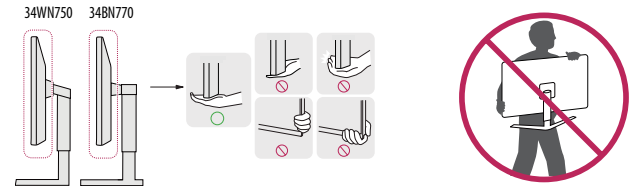
! MÄRKUS

- Juhthoova nupp asub monitori all.

Monitori teisaldamine ja töstmine

Monitori teisaldamisel või töstmisel järgige alltoodud juhiseid, et vältida monitori kriimustamist või kahjustamist ning et tagada ohutu transportimine olenemata monitori kujust või suurusest.

- Enne monitori teisaldamist soovitage asetada monitori selle originaalkarpi või pakendisse.
- Enne monitori teisaldamist või töstmist ühendage toitejuhe ja kõik muud kaablid lahti.
- Hoidke tugevalt kinni monitori korpuse alaosast ja külgedest. Ärge hoidke kinni paneelist.
- Monitori hoides peab selle ekraan olema kriimustuste vältimiseks teist eemale suunatud.
- Monitori transportides ärge raputage seda ega laske sel liigselt vibreerida.
- Monitori teisaldamisel hoidke monitori püstiasendis, ärge keerake ega kallutage monitori külli.



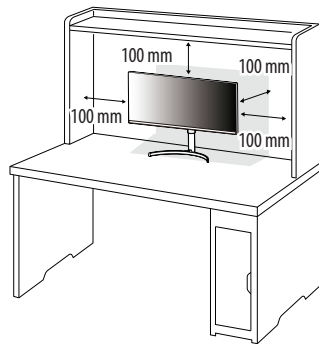
⚠ ETTEVAATUST

- Võimalusel vältige monitori ekraani puudutamist.
 - Ekraani puudutamise tagajärjel võivad ekraan ja mõned kujutiste loomiseks kasutatavad pikslid kahjustada saada.
- Kasutades monitori paneeli ilma statiivi aluseta, võib juhthoova nupp põhjustada monitori ebastabiilset seisundit ja mahakukkumist, mille tagajärjel saab monitori kahjustada või tekitada inimvigastused. Lisaks võib see põhjustada tõrkeid juhthoova nupu töös.

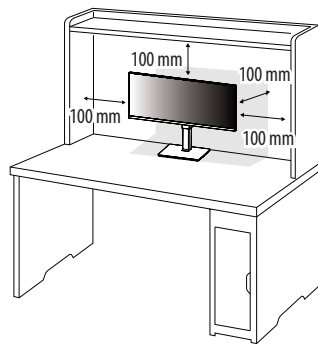
Lauale paigaldamine

- Tõstke monitori ja asetage see lauale püstiasendis. Piisava õhutuse tagamiseks jätke monitori ja seina vahele vähemalt 100 mm.

34WN750



34BN770



⚠ ETTEVAATUST

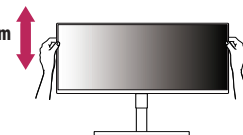
- Enne monitori teisdamist või paigaldamist ühendage toitejuhe lahti. Esineb elektrilöögioht.
- Kasutage kindlasti toote pakendis olevat toitejuhett ja ühendage see maandatud pistikupesasse.
- Kasutades teist toitejuhett võtke ühendust oma kohaliku edasimüüjaga või pöörduge lähimasse jaekauplusesse.

Statiivi kõrguse reguleerimine

- 1 Asetage statiivi alusele paigaldatud monitor püstiasendisse.
- 2 Hoidke alati monitorist kinni mõlema käega ja monitori üle kontrolli omades.

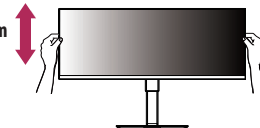
34WN750

Maksimaalselt 110,0 mm



34BN770

Maksimaalselt 150,0 mm



⚠ HOIATUS

- Ekraani kõrguse reguleerimisel ärge asetage kätt statiivi korpusele; nii väldite sõrmede vigastamist.

Nurga reguleerimine

- 1 Asetage statiivi alusele paigaldatud monitor püstiasendisse.
- 2 Reguleerige ekraani nurka.

34WN750

Ekraani nurka saab mugava vaateasendi leidmiseks reguleerida ette- või tahapoole vahemikus -5° kuni 15°.

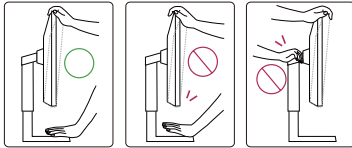
34BN770

Ekraani nurka saab mugava vaateasendi leidmiseks reguleerida ette- või tahapoole vahemikus -5° kuni 35°.

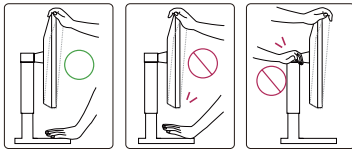
⚠ HOIATUS

- Ekraani reguleerimisel sõrmede vigastamise vältimiseks ärge hoidke monitori raami allosast kinni joonisel näidatud viisil.
- Monitori nurga reguleerimisel ärge puudutage ega vajutage ekraani.

34WN750



34BN770



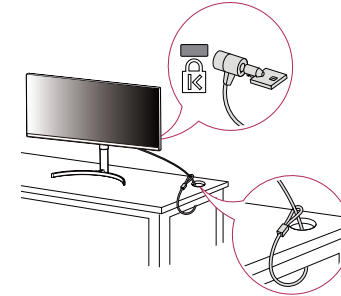
Kensingtoni luku kasutamine

Kensingtoni turvasüsteemi ühenduspistik asub monitori allosas.

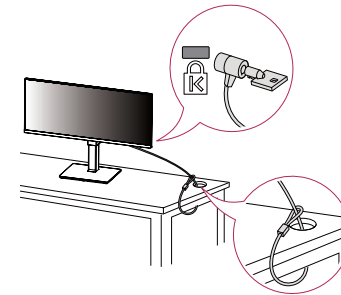
Lisateavet Kensingtoni luku paigaldamise ja kasutamise kohta leiate selle juhendist ja veebiaadressilt <http://www.kensington.com>.

Ühendage monitori Kensingtoni turvasüsteemi kaabli abil laua külge.

34WN750



34BN770



⚠ MÄRKUS

- Kensingtoni turvasüsteem on valikuline lisaseade. Valikulisi tarvikuid saate hankida elektroonikapoodidest.

Seinale kinnitamise plaadi paigaldamine

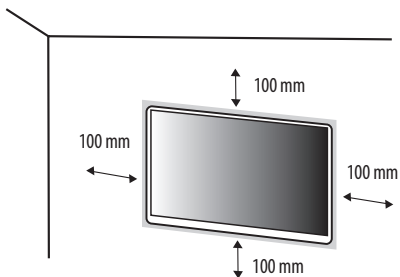
Käesolev monitor vastab seinale kinnitamise plaadi või teiste ühilduvate seadmete tehnilistele andmetele.

! MÄRKUS

- Seinale kinnitamise plaati müüakse eraldi.
- Paigaldamisega seotud lisateavet leiata seinale kinnitamise plaadi juhendist.
- Olge hoolikas, et seinale kinnitamise plaadi paigaldamisel liigset jõudu mitte rakendada, kuna see võib ekraani kahjustada.
- Eemaldage alus enne monitori paigaldamist seinale kinnitamise plaadile, läbides aluse kinnitamise toimingu vastupidises järjestuses.

Seinale kinnitamine

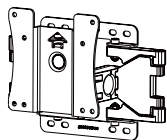
Piisava ohutuse tagamiseks jätke monitori ja seina ning kõigi külgede vahele vähemalt 100 mm. Üksikasjalikke paigaldusjuhiseid küsige kohalikust jaekauplusest. Lisaks leiata muudetava nurgaga kinnituskronsteini paigaldamise ja kasutamise kohta leiata teavet kronsteini juhendist.



Monitori seinale kinnitamiseks paigaldage monitori tagaküljele (valikuline) seinakinnituskronstein.

Veenduge, et seinakinnituskronstein on monitori ja seinaga tugevalt ühendatud.

Seinakronstein (mm)	100 x 100
Standardkruvi	M4 x L10
Kruvide arv	4
Seinale kinnitamise plaat (valikuline)	LSW 149



! MÄRKUS

- VESA standardile mittevastavad kruvid võivad toodet kahjustada ja monitor võib maha kukkuda. LG Electronics ei vastuta mittestandardsete kruvide kasutamise tagajärjel tekkivate õnnetuste eest.
- Seinakinnituskomplekt sisaldab paigaldusjuhendit ja kõiki vajalikke osasid.
- Seinakinnituskronstein on valikuline tarvik. Valikulisi tarvikuid saate kohalikult edasimüüjalt.
- Iga kinnituskronsteini paigaldamisel võib vaja minna erineva pikkusega kruvisid. Standardpikkusega kruvidest pikemaid kruvisid kasutades võite kahjustada toote sisemust.
- Lisateavet leiata seinakinnituskronsteini kasutusjuhendist.

 **ETTEVAATUST**

- Elektrilöögi vältimiseks ühendage enne monitori teiseldamist või paigaldamist toitejuhe lahti.
- Kui monitor on paigaldatud lakke või kaldseinale, siis võib see maha kukkuda ja teid vigastada. Kasutage heaks kiidetud LG seinakinnitust ja võtke ühendust edasimüüja või kvalifitseeritud personaliga.
- Ärge keerake kruvisid liiga tugevasti kinni, sest nii võib monitor viga saada. Sellisel viisil tekitatud kahjustused ei kuulu garantii korras hüvitamisele.
- Kasutage seinakinnituskronsteini ja kruvisid, mis vastavad VESA standardile. Valede osade kasutusest või väärkasutusest tingitud kahjustused ei kuulu garantii korras hüvitamisele.
- Monitori tagaosast mõõtes peab kõikide paigaldatavate kruvide pikkuseks olema maksimaalselt 8 mm.

MONITORI KASUTAMINE

- Käesoleva juhendi pildid võivad tegelikust tootest erineda.
- Vajutage juhtkangi nuppu, avage Settings (Seaded) → Input (Sisend) ja seejärel valige sisend.

ETTEVAATUST

- Ärge hoidke sõrme ekraanil. See võib ekraanipilti moonutada.
- Ekraanil ei tohi pikka aega olla liikumatu kujutis. See võib tekitada „sissepõlemise efekti“. Võimaluse korral kasutage arvuti ekraanisäästjat.
- Ühendage toitejuhe maandatud (3-avalisse) pikendusjuhtme pesa või maandatud seinakontakti.
- Kui toatemperatuur on madal, võib monitori ekraanipilt sisselülitamisel veidi väreleda. See on tavaline.
- Mõnikord võivad ekraanile ilmuda punased, rohelised või sinised laigud. See on tavaline.

Ühendamine arvutiga

- Monitor toetab isehäälestusfunktsiooni (*Plug and Play).

* Plug and Play: Funktsioon seadmete ühendamiseks arvutiga ilma kasutajapoolse seadistuse või draiverite installimiseta.

HDMI-kaabli ühendamine

Edastab digitaalsed video- ja helisignaale arvutist monitori.

ETTEVAATUST

- DVI-HDMI / DP (DisplayPort)-HDMI kaabli kasutamisel võivad tekkida probleemid ühilduvusega.
- Kasutage sertifitseeritud kaablit, millele on kinnitatud HDMI logo. Kui te ei kasuta sertifitseeritud HDMI-kaablit, ei pruugita ekraanil pilti kuvada või võib esineda viga ühenduse loomisel.
- Soovituslikud HDMI-kaabli tüübid
 - High-Speed HDMI™-kaabel
 - High-Speed HDMI™-kaabel Ethernetiga

DisplayPorti ühendus

Edastab digitaalsed video- ja helisignaale arvutist monitori.

MÄRKUS

- Arvuti DP (DisplayPort)-versioonist tulenevalt võib video- või audioväljund puududa.
- Kui kasutate Mini DisplayPorti väljundi graafikakaarti, kasutage kaablit Mini DP DP-ks (Mini DisplayPort DisplayPortiks) või standardile DisplayPort 1.2 või 1.4 vastavat pistikut. (Müüakse eraldi)

AV-seadmetega ühendamine

HDMI-kaabli ühendamine

HDMI edastab digitaalseid video- ja helisignaale teie AV-seadmest monitori.

! MÄRKUS

- DVI-HDMI / DP (DisplayPort)-HDMI kaabli kasutamisel võivad tekkida probleemid ühilduvusega.
- Kasutage sertifitseeritud kaablit, millele on kinnitatud HDMI logo. Kui te ei kasuta sertifitseeritud HDMI-kaablit, ei pruugita ekraanil pilti kuvada või võib esineda viga ühenduse loomisel.
- Soovituslikud HDMI-kaabli tüübid
 - High-Speed HDMI™/TM-kaabel
 - High-Speed HDMI™/TM-kaabel Ethernetiga

Välisseadmete ühendamine

USB-seadme ühendus

Toote USB-port toimib USB-jaoturina.

! MÄRKUS

- Enne toote kasutamist soovime Windowsi ajakohasuse tagamiseks installida kõik Windowsi värskendused.
- Välisseadmeid müüakse eraldi.
- USB-porti saab ühendada klaviatuuri, hiire või USB-seadme.
- Laadimiskiirus võib seadmest olenevalt erineda.

⚠ ETTEVAATUST

Ettevaatusabinõud USB-seadme kasutamisel

- USB-seade, millesse on installitud automaatne tuvastamisprogramm või mis kasutab eraldi draiverit, ei pruugi olla tuvastatav.
- Mõningad USB-seadmed ei pruugi olla toetatud või ei pruugi seadmed õigesti toimida.
- USB-jaoturit ja kõvaketast on soovitatav kasutada ajal, mil toide on sisse lülitatud. (Kui toide on ebapiisav, ei pruugi USB-seade olla korralikult tuvastatav.)

Kõrvaklappide ühendus

Välisseadmete monitoriga ühendamine kõrvaklappide pordi kaudu.

! MÄRKUS

- Välisseadmeid müüakse eraldi.
- Arvuti ja välisseadme heliseadetest tulenevalt võivad kõrvaklappide ja kõlari funktsioonid olla piiratud.
- Kui te kasutate nurga all olevaid kõrvaklappi, võib see tekitada probleeme mõne teise välisseadme monitoriga ühendamisel. Seepärast on soovitatav kasutada otseseid kõrvaklappi.



Nurga all olev



Otsene
(Soovitatav)

KASUTAJA SEADED

! MÄRKUS

- Teie monitori ekraanikuva (OSD, On Screen Display) võib käesolevas juhendis näidatust veidi erineda.

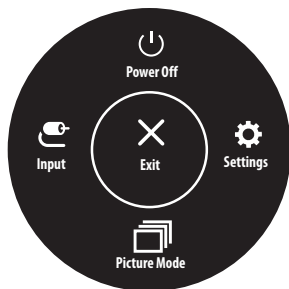
Põhimenüü aktiveerimine



- 1 Vajutage juhtkangi nuppu monitori allosas.
- 2 Liigutage juhtkangi valikute tegemiseks üles/alla ja vasakule/paremale.
- 3 Põhimenüüst väljumiseks vajutage veel korra juhtkangi nuppu.

Nupp	Menüü olek	Kirjeldus
	Põhimenüü välja lülitatud	Võimaldab põhimenüüd kasutada.
	Põhimenüü sisse lülitatud	Väljub põhimenüüst. (Kui nuppu hoitakse üle 3 sekundi allavajutatuna, lülitub monitor välja. Saate monitori seal moel igal ajal välja lülitada, sh ka juhul, kui ekraanimenüü on sisse lülitatud.)
	◀ Põhimenüü välja lülitatud	Reguleerib monitori helitugevust.
	◀ Põhimenüü sisse lülitatud	Avab funktsiooni Input (Sisend).
	▶ Põhimenüü välja lülitatud	Reguleerib monitori helitugevust.
	▶ Põhimenüü sisse lülitatud	Avab funktsiooni Settings (Seaded).
	▲ Põhimenüü välja lülitatud	Kuvab praeguse sisendi teavet.
	▲ Põhimenüü sisse lülitatud	Lülitab monitori välja.
	▼ Põhimenüü välja lülitatud	Kuvab praeguse sisendi teavet.
	▼ Põhimenüü sisse lülitatud	Avab funktsiooni Picture Mode.

Põhimenüü funktsioonid



Põhimenüü	Kirjeldus
Input	Seadistab sisendrežiimi.
Power Off	Lülitab monitori välja.
Settings	Konfigureerib ekraani seadeid.
Picture Mode	Seadistab pildirežiimi.
Exit	Väljub põhimenüüst.

Menüü seaded

- 1 Ekraanimenüü vaatamiseks vajutage monitori alaosas olevat juhtkangi nuppu ja seejärel avage Settings.
- 2 Liigutage juhtkangi valikute tegemiseks üles/alla ja vasakule/paremale.
- 3 Menüüs ülatasemele naasmiseks või teiste menüü-üksuste seadistamiseks liigutage juhtkangi suunas ◀ või vajutage (⏻) seda.
- 4 Kui soovite ekraanimenüüst väljuda, liigutage juhtkangi ◀ kuni väljumiseni.



Quick Settings



Input



Picture



Sound



General

! MÄRKUS

- : Sees
- : Väljas

Quick Settings

Settings > Quick Settings	Kirjeldus	
Brightness	Reguleerib ekraani kontrastsust ja heledust.	
Contrast		
Volume	Reguleerib helitugevust.	
	<p>! MÄRKUS</p> <ul style="list-style-type: none"> Saate reguleerida olekut Mute / Unmute, liigutades menüüs Volume juhtkangi nuppu suunas ▼. 	
Color Temp	Custom	Kasutaja saab kohandades seadistada väärtuseks punane, roheline või sinine.
	Warm	Kasutab kuvatavates värvides rohkem punakat tooni.
	Medium	Seadistab ekraani värvi punase ja sinise tooni vahele.
	Cool	Kasutab kuvatavates värvides rohkem sinakat tooni.
	Manual	Kasutaja saab häälestada värvi temperatuuri.
MaxxAudio	On	MaxxAudio® by Waves, Technical GRAMMY Award® saaja, on komplekt stuudio-kvaliteediga helivahendeid parima kuulamiskogemuse saamiseks.
	Off	Keelab MaxxAudio funktsiooni.

Input

Settings > Input	Kirjeldus	
Input List	Valib sisendrežiimi.	
Aspect Ratio	Reguleerib ekraani kuvasuhet.	
	Full Wide	Kuvab videot laiekraanil olenemata videosignaali sisendist.
	Original	Kuvab videot vastavalt sisendvideo signaali kuvasuhtele.
	Just Scan	Kuvasuhet ei ole algsest suurusest erinevaks reguleeritud.
	Cinema 1	Suurendab ekraani kuvasuhtega 21:9.
	Cinema 2	Suurendab ekraani kuvasuhtega 21:9 (sh subtiitrite allosas olev musta kasti ala).

Picture

! MÄRKUS

- Seadistatav Picture Mode sõltub sisendsignaalist.


Pildirežiim SDR-signaali puhul (mitte HDR)

Settings > Picture	Kirjeldus	
Picture Mode	Custom	Võimaldab kasutajal iga elementi reguleerida.
	Vivid	Suurendab kontrastsust, heledust ja teravust, et kuvada erksamaid pilte.
	HDR Effect	Optimeerib kuva suure dünaamilise vahemiku jaoks.
	Reader	Optimeerib ekraani dokumentide lugemiseks. Saate ekraani OSD (Ekraanikuva) menüüs eredamaks muuta.
	Cinema	Optimeerib ekraani, et parandada video visuaalseid efekte.
	FPS	See režiim on optimeeritud FPS-mängude jaoks.
	RTS	See režiim on optimeeritud RTS mängu jaoks.
	Color Weakness	See režiim on kasutajatele, kes ei suuda punast ja rohelist eristada. See võimaldab värvipimedusega kasutajatel värve lihtsasti eristada.
	! MÄRKUS <ul style="list-style-type: none">• Kui Picture Mode on muutunud, võib ekraan vilkuda või arvuti eraldusvõime ekraan võib mõjutada.	

Pildirežiim HDR-signaali puhul

Settings > Picture	Kirjeldus	
Picture Mode	Custom	Võimaldab kasutajal iga elementi reguleerida.
	Vivid	Kuva optimeeritakse HDR-i erksate värvide jaoks.
	Cinema	Kuva optimeeritakse HDR-video jaoks.
	FPS	See režiim on optimeeritud FPS-mängude jaoks. See sobib kasutamiseks väga hämara ekraanitaustaga FPS-mängude puhul.
	RTS	See režiim on optimeeritud RTS mängu jaoks.
	! MÄRKUS <ul style="list-style-type: none">• HDR-sisu ei pruugita olenevalt operatsioonisüsteemi Windows 10 seadetest õigesti kuvada. Kontrollige Windowsis, kas HDR on sisse/välja lülitatud.• Kui HDR on sisse lülitatud, võib tähemärkide ja pildi kvaliteet olenevalt graafikakaardi jõudlusest kehv olla.• Kui HDR on sisse lülitatud, võib monitori sisendi vahetamisel esineda olenevalt graafikakaardi jõudlusest kuva värelemist või moonutusi ning toide võib sisse/välja lülituda.	

Settings > Picture		Kirjeldus		
Picture Adjust	Brightness	Reguleerib värvi kontrastsust ja heledust ekraanil.		
	Contrast			
	Sharpness	Reguleerib ekraani teravust.		
	SUPER RESOLUTION+	High	Optimeerib ekraani kristallselge pildi saavutamiseks. Parim kõrglahutusega video või mängude jaoks.	
		Middle	Optimeerib ekraani mugavaks vaatamiseks nii, et pilt on keskmisel tasemel madalate ja kõrgete režiimide vahel. Parim UCC või SD videote jaoks.	
		Low	Optimeerib ekraani sujuva ja loomuliku pildi saavutamiseks. Parim fotode või vähese liikuvusega pildi vaatamiseks.	
		Off	Kuvab kõige tavalisema seade. Keelab valiku SUPER RESOLUTION+.	
			<p>! MÄRKUS</p> <ul style="list-style-type: none"> Kuna tegemist on madala lahutusvõimega piltide teravuse suurendamise funktsiooniga, ei ole seda funktsiooni soovitatav tavateksti või töölaua ikoonide puhul kasutada. Vastasel juhul võib tulemuseks olla soovimatult kõrge teravuse väärtus. 	
	Black Level	Seadistab nihke taset (ainult HDMI puhul).		<ul style="list-style-type: none"> Nihe: videosignaalele viidates on tegemist tumedaima värviga, mida monitor saab kuvada.
		High	Säilitab ekraani olemasolevat kontrastisuhet.	
Low		Langetab ekraani olemasoleva kontrastisuhte musta taset ja tõstab valge taset.		
DFC	On	Reguleerib heledust automaatselt vastavalt ekraanile.		
	Off	Lülitab funktsiooni DFC välja.		

Settings > Picture	Kirjeldus		
Game Adjust	Response Time	Seadistab kuvatavate piltide reageerimisaja vastavalt pildi ekraanil liikumise kiirusele. Tavakeskkonnas on soovitatud kasutada valikut Fast. Rohke liikumise korral on soovitatud kasutada valikut Faster. Valik Faster võib põhjustada püsikujutise tekkimist.	
		Faster	Seadistab reaktsiooniaja kiiremaks.
		Fast	Seadistab reaktsiooniaja väärtuseks Kiire.
		Normal	Seadistab reaktsiooniaja väärtuseks Tavaline.
		Off	Reaktsiooniaja täiustamisfunktsiooni ei kasutata.
FreeSync	FreeSync	<p>Tagab sujuvad ja loomulikud kujutised, sünkroonides sisendsignaali vertikaalsagedust väljundsignaali vertikaalsagedusega.</p> <p> ETTEVAATUST</p> <ul style="list-style-type: none"> • Toetatav liides: DisplayPort, HDMI • Toetatud graafikakaart: Vajalik on AMD tehnoloogiat FreeSync toetav graafikakaart. • Toetatud versioon: Värskendage graafikakaart uusimale draiveri versioonile. • Lisateavet lugege AMD veebisaidilt aadressil http://www.amd.com/FreeSync. 	
		On	Funktsioon FreeSync on sisse lülitatud.
		Off	Funktsioon FreeSync on välja.
Black Stabilizer	Black Stabilizer	<p>Saate kontrollida musta kontrastsust, et tagada pimedas parem nähtavus.</p> <p>Valiku Black Stabilizer väärtuse suurendamisel muutuvad kuva tumehallid osad heledamaks. (Saate objekte hämaral mänguekraanil kergesti eristada.)</p> <p>Valiku Black Stabilizer väärtuse vähendamisel muutuvad kuva tumehallid osad tumedamaks ja dünaamiline kontrastsus suureneb.</p>	

Settings > Picture	Kirjeldus		
Color Adjust	Gamma	Mode 1, Mode 2, Mode 3	Mida suurem on gamma väärtus, seda tumedam on kujutis. Ja mida madalam on gamma väärtus, seda heledam on kujutis.
		Mode 4	Kui teil ei ole vaja gamma seadeid reguleerida, valige Mode 4.
	Color Temp	Saate ise värvitemperatuuri määrata.	
		Custom	Kasutaja saab kohandades seadistada väärtuseks punane, roheline või sinine.
		Warm	Kasutab kuvatavates värvides rohkem punakat tooni.
		Medium	Seadistab ekraani värvi punase ja sinise tooni vahele.
		Cool	Kasutab kuvatavates värvides rohkem sinakat tooni.
		Manual	Kasutaja saab häälestada värvi temperatuuri.
	Red, Green, Blue	Saate kohandada pildi värvi, kasutades valikuid Red, Green ja Blue.	
	Six Color	Võimaldab kasutajal reguleerida kuut värvi (punane, roheline, sinine, tsüaan, fuksia, kollane) ja nende küllastust ning seadeid salvestada.	
Hue		Reguleerib ekraani värvitooni.	
Saturation		Reguleerib ekraani värvide küllastust. Mida madalam on väärtus, seda vähem küllastunud ja heledamad värvid on. Mida kõrgem on väärtus, seda enam küllastunud ja tumedamad värvid on.	
Picture Reset	Do you want to reset your picture settings?	Yes	Taastab vaikeseaded.
		No	Tühistada valik.

Settings > Sound	Kirjeldus		
Volume	Helitugevuse reguleerimiseks kõrvaklappide või valjuhääldi.		
MaxxAudio	On	MaxxAudio® by Waves, Technical GRAMMY Award® saaja, on komplekt stuudio-kvaliteediga helivahendeid parima kuulamiskogemuse saamiseks.	
	Off	Keelab MaxxAudio funktsiooni.	

General

Settings > General	Kirjeldus	
Language	Seadistab menüüde keele.	
SMART ENERGY SAVING	Säästke valguse kompensatsiooni algoritmi kasutades energiat.	
	High	Säästab energiat, kasutades väga tõhusat energiasäästufunktsiooni SMART ENERGY SAVING.
	Low	Säästab energiat, kasutades vähem tõhusat energiasäästufunktsiooni SMART ENERGY SAVING.
	Off	Lülitab funktsiooni välja.
	<p>! MÄRKUS</p> <ul style="list-style-type: none"> Energia säästmise tase võib erineda sõltuvalt paneelist ja paneeli pakkujatest. Kui valite suvandi SMART ENERGY SAVING puhul High või Low, muutub monitori heledus sõltuvalt allikast madalamaks või kõrgemaks. 	
Power LED	<p>! MÄRKUS</p> <ul style="list-style-type: none"> Kui funktsioon Toite märgutuli on sisse lülitatud, toimib see järgmiselt. <ul style="list-style-type: none"> Toide sisselülitatud: Valge (Mõned sekundid) Unerežiim (Ootan, Režiimis): Valge vilgub Toide väljalülitatud: Väljas 	
Automatic Standby	Funktsioon, mis lülitab monitori automaatselt välja, kui ekraanil ei ole mõnda aega liikumist toimunud. Saate seadistada automaatse väljalülitamise funktsiooni taimer. (8H, 6H, 4H, ja Off)	
DisplayPort Version	Seadistage valiku DisplayPort versioon puhul ühendatud välisseadmega sama versioon. (1.4, 1.2 ja 1.1) HDR-funktsiooni kasutamiseks valige 1.4.	
HDMI Compatibility Mode	HDMI Compatibility Mode funktsioon ei tunne pärand seadmed, mis ei toeta HDMI 2.0.	
	On	Lubab HDMI Compatibility Mode.
	Off	Keelab HDMI Compatibility Mode.
	<p>! MÄRKUS</p> <ul style="list-style-type: none"> Juhul, kui ühendatud seade ei toeta HDMI Compatibility Mode, siis ei pruugi ekraan või heli korralikult töötada. Mõned vanemad videokaardid ei toeta HDMI 2.0, kuid saate valida HDMI 2.0 resolutsiooni akna juhtpaneelil. See võib põhjustada ekraani ebatavalise ilmnenise. 	

Settings > General	Kirjeldus		
Buzzer	See funktsioon võimaldab seadistada Buzzer monitori On lülitamisel .		
	On	Aktiveerib monitori valiku Buzzer.	
	Off	Lülitab monitori valiku Buzzer välja.	
OSD Lock	See funktsioon ei võimalda konfigureerimist ega menüüde reguleerimist kasutada.		
	On	Aktiveerib OSD Lock.	
	Off	Deaktiveerib OSD Lock.	
Information	Kuvatakse järgmised andmed: Total Power On Time, Resolution.		
Reset to Initial Settings	Do you want to reset your settings?	Yes	Taastab vaikeseaded.
		No	Tühistab lähtestamine.

TÖRKEOTSING

Ekraan on tühi.	
Kas monitori toitejuhe on ühendatud?	<ul style="list-style-type: none">• Veenduge, et toitejuhe on korralikult vooluvõrku ühendatud.
Kas toite märgutuli põleb?	<ul style="list-style-type: none">• Kontrollige toitekaabli ühendatust ja vajutage toitenuppu.
Kas toide on sisse lülitatud ja toite märgutuli on valge?	<ul style="list-style-type: none">• Veenduge, et ühendatud sisend oleks aktiveeritud (Settings (Seaded) > Input (Sisend)).
Kas kuvatud on teade No Signal (Signaal puudub)?	<ul style="list-style-type: none">• See kuvatakse, kui arvuti ja monitori vaheline signaalikaabel on puudu või lahti ühendatud. Kontrollige kaablit ja kaabel ühendage uuesti.
Kas kuvatud on teade Out of Range (Vahemikust väljas)?	<ul style="list-style-type: none">• Olukord esineb juhul, kui arvuti (graafikakaardi) signaalid on väljaspool monitori horisontaal- või vertikaalsageduse vahemikku. Vastavad sageduse väärtused leiata käesoleva juhendi jaotisest „Toote tehnilised andmed“.
Ekraani kuva on ebastabiilne ja vireleb. / Monitoril kuvatavad kujutised jätvavad jäljed.	
Kas valisite sobiva eraldusvõime?	<ul style="list-style-type: none">• Kui valitud eraldusvõimeks on HDMI 1080i 60/50 Hz (ülerealaotus), võib ekraan virvendada. Muutke eraldusvõimeks 1080p või eraldusvõime soovituslik väärtus.• Kui graafikakaardi eraldusvõimet ei seadistata soovituslikule (optimaalsele) väärtusele, siis võib tekst olla hägune, ekraanipilt tuhm või kärbitud või vale paigutusega.• Seadistamismeetodid võivad arvutist või operatsioonisüsteemist olenevalt erineda ja mõni eraldusvõime ei pruugi graafikakaardi jõudlusest olenevalt saadaval olla. Sellisel juhul võtke abi saamiseks ühendust arvuti või graafikakaardi tootjaga.
Kas püsikujutis on näha ka siis, kui monitor on välja lülitatud?	<ul style="list-style-type: none">• Kui ekraanil on pikka aega liikumatu pilt, siis võib see ekraani kahjustada ja soodustada püsikujutise teket.• Monitori tööea pikendamiseks kasutage ekraanisäästurit.
Kas ekraanil on nähtavad laigud?	<ul style="list-style-type: none">• Monitori kasutamisel võivad ekraanile ilmuda pikselatud laigud (punased, rohelised, sinised, valged või mustad). See on LCD-ekraanide puhul tavaline. Tegemist ei ole vea ega monitori jõudlusprobleemiga.
Mõned funktsioonid on keelatud.	
Mõningaid funktsioone ei saa kasutada, kui vajutate nuppu Menüü?	<ul style="list-style-type: none">• Ekraanimenüü on lukustatud. Inaktiveerige valik OSD Lock jaotises General.

Kas näete teadet „Tundmatu monitor, Plug and Play (VESA DDC) monitor tuvastatud“?	
Kas olete installinud kuvadraiveri?	<ul style="list-style-type: none">• Installige kindlasti ka meie veebilehel olev kuvadraiver: http://www.lg.com.• Kontrollige kindlasti, kas graafikakaart toetab funktsiooni Plug and Play.
Kõrvaklappide pordiga ühendades ei esitata heli.	
Kas pilte kuvatakse ilma helita?	<ul style="list-style-type: none">• Veenduge, et juhe on kõrvaklappide porti õigesti ühendatud.• Proovige helitugevust juhtkangiga suurendada.• Seadistage arvuti heliväljund vastavalt kasutatavale monitorile. (Seaded võivad kasutatavast operatsioonisüsteemist olenevalt erineda.)

TOOTE TEHNILISED ANDMED

34WN750

Värvisügavus	Toetab 8-bitist värvigammat.		
Eraldusvõime	Max eraldusvõime	3440 x 1440 @ 75 Hz (HDMI) 3440 x 1440 @ 75 Hz (DP)	
	Soovituslik eraldusvõime	3440 x 1440 @ 60 Hz (HDMI) 3440 x 1440 @ 60 Hz (DP)	
Toiteallikad	Toitepinge	19 V --- 3,3 A	
	Energiaarve (Tavaline)	Sisse lülitatud: 60 W tavaline (Väljastamise olek) * Ooterežiim (Ootan, Režiimis) ≤ 0,5 W (HDMI / DP sisendi Olek) ** Välja lülitatud ≤ 0,3 W	
Vahelduv- ja alalisvoolu adapter	Tüüp DA-65G19, mille on tootnud Asian Power Devices Inc. või Tüüp ADS-65FAI-19 19065EPG-1, mille on tootnud SHENZHEN HONOR ELECTRONIC või Tüüp ADS-65FAI-19 19065EPK-1, mille on tootnud SHENZHEN HONOR ELECTRONIC või Tüüp ADS-65FAI-19 19065EPCU-1, mille on tootnud SHENZHEN HONOR ELECTRONIC või Tüüp MS-V3420R190-065LO-DE, mille on tootnud MOSO POWER SUPPLY TECHNOLOGY CO LTD või Tüüp MS-V3420R190-065LO-KR, mille on tootnud MOSO POWER SUPPLY TECHNOLOGY CO LTD või Tüüp MS-V3420R190-065LO-US, mille on tootnud MOSO POWER SUPPLY TECHNOLOGY CO LTD Väljund: 19 V --- 3,42 A		
Keskonnatingimused	Töötingimused	Temperatuur	0 °C kuni 40 °C
		Niiskus	Alla 80 %
	Hoiundamistingimused	Temperatuur	-20 °C kuni 60 °C
		Niiskus	Alla 85 %

Mõõtmed	Monitori mõõtmed (laius x kõrgus x sügavus)	
	Statiiviga (mm)	816,5 x 566 x 226,7
	Statiivita (mm)	816,5 x 365,3 x 45,5
Kaal (pakendita)	Statiiviga (kg)	8,6
	Statiivita (kg)	6,9

Tehnilisi andmeid võidakse eelnevalt etteteatamata muuta.

Energiatarbimise tase võib olla erinev sõltuvalt kui töökorras on monitor ja millised on tema seaded.

* Režiimi Sees energiatarbimist mõõdetakse LGE testistandarditejärgi (Täis-valge muster, Maksimaalneresolutsioon).

** Ekraan lülitub paari (vähemalt viie) minuti pärast Puhkerežiimi .

TOOTE TEHNILISED ANDMED

34BN770

Värvisügavus	Toetab 8-bitist värvigammat.		
Eraldusvõime	Max eraldusvõime	3440 x 1440 @ 75 Hz (HDMI) 3440 x 1440 @ 75 Hz (DP)	
	Soovituslik eraldusvõime	3440 x 1440 @ 60 Hz (HDMI) 3440 x 1440 @ 60 Hz (DP)	
Toiteallikad	Toitepinge	19 V --- 3,3 A	
	Energiatarve (Tavaline)	Sisse lülitatud: 25,8 W tavaline (ENERGY STAR® standard) * Ooterežiim (Ootan, Režiimis) ≤ 0,5 W (HDMI / DP sisendi Olek) ** Välja lülitatud ≤ 0,3 W	
Vahelduv- ja alalisvoolu adapter	Tüüp DA-65G19, mille on tootnud Asian Power Devices Inc. või Tüüp ADS-65FAI-19 19065EPG-1, mille on tootnud SHENZHEN HONOR ELECTRONIC või Tüüp ADS-65FAI-19 19065EPK-1, mille on tootnud SHENZHEN HONOR ELECTRONIC või Tüüp ADS-65FAI-19 19065EPCU-1, mille on tootnud SHENZHEN HONOR ELECTRONIC Väljund: 19 V --- 3,42 A		
Keskonnatingimused	Tööttingimused	Temperatuur	0 °C kuni 40 °C
		Niiskus	Alla 80 %
	Hoiundamistingimused	Temperatuur	-20 °C kuni 60 °C
		Niiskus	Alla 85 %
Mõõtmed	Monitori mõõtmed (laius x kõrgus x sügavus)		
	Statiiviga (mm)	816,5 x 616,9 x 252,9	
	Statiivita (mm)	816,5 x 365,3 x 45,5	

Kaal (pakendita)	Statiiviga (kg)	10,3
	Statiivita (kg)	6,9

Tehnilisi andmeid võidakse eelnevalt etteteatamata muuta.

Energiaarbimise tase võib olla erinev sõltuvalt kui töökorras on monitor ja millised on tema seaded.

* Sisselülitatud seisundi energiaarbimist mõõdetakse ENERGY STAR® standardse testiga.

** Ekraan lülitub paari (vähemalt viie) minuti pärast Puhkerežiimi.

Tehase tugirežiim (eelseadistatud režiim, arvuti)

DisplayPort / HDMI

Eelseadistatud režiim	Horizontaalsagedus (kHz)	Vertikaalsagedus (Hz)	Polaarsus (H/V)	Märkused
640 x 480	31,469	59,94	-/-	
720 x 480	31,47	59,94	+/+	
800 x 600	37,879	60,317	+/+	
1024 x 768	48,363	60	-/-	
1152 x 864	54,347	60,05	+/+	
1280 x 720	45	60	+/+	
1280 x 800	49,702	60	-/+	
1280 x 1024	63,981	60,02	+/+	
1600 x 900	60	60	+/+	
1680 x 1050	65,29	59,954	-/+	
1920 x 1080	67,5	60	+/-	
2560 x 1080	66,66	60	-/-	
3440 x 1440	43,82	29,99	+/-	FreeSync: Off
3440 x 1440	73,68	49,99	+/-	
3440 x 1440	88,82	59,97	+/-	DP/HDMI eelistatud ajastus
3440 x 1440	110,77	75,05	+/-	Ainult FreeSync Puhul

HDMI ajastus (Video)

Eelseadistatud režiim	Horisontaalsagedus (kHz)	Vertikaalsagedus (Hz)
480P	31,5	60
720P	45	60
1080P	67,5	60
2160P	135	60

Toite märgutuli

Režiim	LED-i värv
Sisselülitatud režiim	Valge (Mõned sekundid)
Ooterežiim (Ootan, Režiimis)	Väljas
Välja lülitatud	Väljas



Toote mudel ja seerianumber on märgitud toote ühel küljel ja tagaosas.

Salvestage need allpool, juhuks kui vajate kunagi teenust.

Mudel

Seerianumber



(for 34BN770)

This Product qualifies for ENERGY STAR®

Changing the factory default configuration and settings or enabling certain optional features and functionalities may increase energy consumption beyond the limits required for ENERGY STAR® certification.

Refer to ENERGYSTAR.gov for more information on the ENERGY STAR® program.