

دليل المالك

مشغل وسائط  
الإشارات الرقمية  
(الجهاز)

يرجى قراءة هذا الدليل بعناية قبل تشغيل الجهاز والاحتفاظ به للرجوع إليه في المستقبل.

MP500-A\*\*\*  
MP500-B\*\*\*  
MP500-F\*\*\*

<http://partner.lge.com>  
[www.lg.com](http://www.lg.com)

4	استبدال بطارية ذاكرة فلاش
4	التراخيص
5	مواصفات
5	***MP500-A***/ MP500-B
5	المواصفات العامة
5	منفذ إدخال/إخراج متعدد
6	المواصفات التشغيلية
7	> المكونات الأساسية <
7	> المكونات الاختيارية <
7	مكونات
7	المكونات الأساسية
7	عناصر اختيارية
8	اسم كل جزء ووظيفته
8	اللوحة الأمامية
8	الجانب الخلفي
9	كيفية التثبيت على الشاشة
9	الطرازات **WS50، **LT55A
10	الطراز **WX50MF
11	كيفية تثبيت سكة التوجيه
13	توصيل كابل IN/OUT (الإخراج/الإدخال)
14	توصيل شاشة باستخدام كابل HDMI
16	توصيل/فصل HDMI في WINDOWS
17	توصيل شاشة باستخدام كابل DP
20	الاتصال بشاشات متعددة
22	مواصفات

22	***MP500-F
22	المواصفات العامة.
22	منفذ إدخال/إخراج متعدد
23	المواصفات التشغيلية
24	< المكونات الأساسية >
24	< المكونات الاختيارية >
24	مكونات
24	المكونات الأساسية
25	عناصر اختيارية
26	اسم كل جزء ووظيفته
26	اللوحة الأمامية
26	الجانب الخلفي
27	كيفية التثبيت على الشاشة
27	الطرازات **WS50، **LT55A
28	الطراز **WX50MF
29	كيفية تثبيت سكة التوجيه
31	توصيل كابل IN/OUT (الإخراج/الإدخال)
32	توصيل شاشة باستخدام كابل DP
35	وصل شاشة بواسطة محوّل من DP إلى HDMI
38	توصيل/فصل جهاز صوت DP في WINDOWS
39	الاتصال بشاشات متعددة
	قيود نظام تشغيل MICROSOFT WINDOWS EMBEDDED
41	STANDARD
41	الأسئلة المتداولة
42	برامج فك التشفير الموحدة
42	ضبط الشبكة

قد تختلف التراخيص المعتمدة بحسب الطراز. لمزيد من المعلومات حول التراخيص، تفضل بزيارة الموقع [www.lg.com](http://www.lg.com).

إن HDMI وشعار HDMI و High-Definition Multimedia Interface هي علامات تجارية أو علامات تجارية مسجلة لصالح شركة HDMI Licensing LLC.

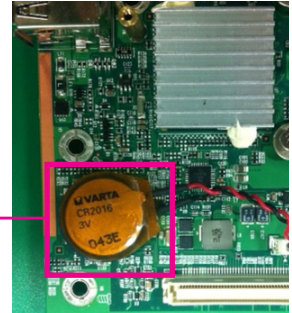
**HDMI™**  
HIGH-DEFINITION MULTIMEDIA INTERFACE

## ملاحظة

- قد يختلف ذلك وفقًا للمنتج.

## استبدال بطارية ذاكرة فلاش

تساعد بطارية ذاكرة الفلاش في الحفاظ على ضوابط النظام (BIOS) عند إيقاف تشغيل الكمبيوتر. إن بطارية ذاكرة الفلاش هي وحدة استهلاكية.



شالف تركاذ فيراطب

## تنبيه

- عند تغيير بطارية ذاكرة الفلاش، يوصى بطلب المساعدة من مركز خدمة LG Electronics.
- قد يؤدي استخدام بطارية غير قياسية إلى إلحاق ضرر بالمنتج.
- إذا تم إلحاق ضرر بسبب محاولة استبدال قطعة بمفردك، سيتم فرض رسوم مقابل الخدمة.
- إذا كان المنتج غير متصل بطاقة التيار المتردد لفترة طويلة من الوقت، قد يتم تفريغ بطارية ذاكرة فلاش. في هذه الحالة، سيتم فرض رسوم مقابل الخدمة.
- عندما تفرغ البطارية، ستظهر الرسالة أدناه على شاشة التشغيل. في هذه الحالة، عليك استبدال البطارية.

ERROR<=

0271: Check data and time settings

WARNING

0251: System CMOS checksum bad - Default configuration used

Press <F1> to resume, <F2> to Setup



## مواصفات



تنبيه

• قد تتغير مواصفات المنتج من دون إشعار مسبق لتحسين الأداء.

## المواصفات العامة

260 مم (العرض) x 40.1 مم (الطول) x 275.9 مم (العمق) (الجهاز فقط)	الأبعاد
2.08 كجم (الجهاز فقط)	الوزن
Intel® Celeron™ Processor P4500 (ذاكرة تخزين مؤقت 2 ميجابايت، 1.86 جيجاهرتز)	وحدة المعالجة المركزية (CPU)
Intel® Core™ i5-520M Processor (ذاكرة تخزين مؤقت 3 ميجابايت، 2.40 جيجاهرتز)	
Mobile Intel® QM57 Express Chipset	مجموعة الشرائح
DDR3 ميجابايت نوع 2 SODIMM	الذاكرة الرئيسية
SSD   64 جيجابايت، 128 جيجابايت	جهاز التخزين الثانوي
Microsoft® Windows® Embedded Standard 7 P	نظام التشغيل
ينطبق	بطارية مضمنة

## منفذ إدخال/إخراج متعدد

منفذ تسلسلي خارجي واحد RS-232C	المنفذ التسلسلي
منفذ جهاز USB 2.0 عالي السرعة بمعدل 480 ميجابايت/ثانية (x4)	منفذ جهاز USB
Intel® 82577 Gigabit Ethernet PHY	منفذ شبكة LAN
Intel® HD Graphics Controller	HDMI / DP
معتمدة	Mini PCIe
معتمدة	منفذ LINE OUT (إخراج الصوت)

## المواصفات التشغيلية

60 Hz @ 1600 x 2560 : DP 60 Hz @ 1200 x 1920 : HDMI			أقصى معدل استجابة	الاستجابة
60 Hz @ 1200 x 1920			معدل الاستجابة الموصى به	
التيار المتردد 100-240 فولت ~ 50 / 60 هرتز 1.3 أمبير			الفولتية المقدرة	الطاقة
المزامنة (الأفقية/الرأسية)	LED	الفديو	الوضع القصوى	شروط التشغيل
$W \geq 50$	تشغيل	نشط		
$W \geq 1$	إيقاف التشغيل	إيقاف التشغيل		
10 % إلى 80 %	نسبة الرطوبة	5 °C إلى 40 °C	شروط التشغيل	شروط التشغيل
5 % إلى 85 %	نسبة الرطوبة	20 °C - إلى 60 °C	شروط التخزين	

### ملاحظة





- قد تختلف الاستجابة المعتمدة بحسب الشاشات.
- قد لا يعمل مشغل الوسائط باستخدام جهاز متصل عبر منفذ USB بشكل صحيح وفقًا للجهاز.

# مكونات

## المكونات الأساسية

MP500 مع المكونات التالية. يُرجى التحقق من توفر هذه المكونات مع المنتج قبل التثبيت.

### > المكونات الأساسية <

			
MP500	دليل /بطاقات المستخدم	كابل الطاقة	M3 L6 x 4 EA (براغي)

### > المكونات الاختيارية <

		
سكة التوجيه	M3 L8 x 4 EA (يُستخدم عندما يكون الغطاء الخلفي معدني)	Φ3 L12 x 4 EA (يُستخدم عندما يكون الغطاء الخلفي معدني)

#### تنبيه

- قد تختلف الصورة المبينة بحسب المنتج لديك. قد يختلف بعض هذه العناصر وهذا يتوقف على الظروف.
- في بعض البلدان، قد يتوفر كابل Y-type بدلاً من سلك الطاقة.
- استخدم دائماً مكونات أصلية لضمان توفير الحماية وللحفاظ على طول عمر المنتج. لا تشمل كفاءة هذا الجهاز الأضرار أو الإصابات الناتجة من سوء استخدام ملحق أو استخدام الملحق غير الملائم.
- قد لا يتم توفير سكة التوجيه بحسب منطقك أو نموذجك.

#### ملاحظة

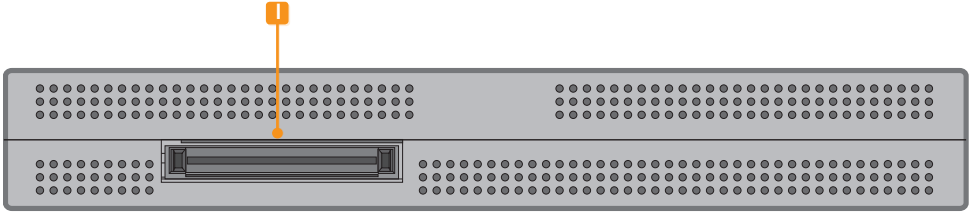
- برنامج SuperSign والدليل الخاص به
- التنزيل من موقع ويب LG Electronics.
- يرجى زيارة موقع ويب LG Electronics (<http://partner.lge.com>) وتنزيل الإصدار الأخير من البرنامج المخصص للطراز لديك. (قد لا تكون هذه الميزة معتمدة حسب الطراز)

## عناصر اختيارية

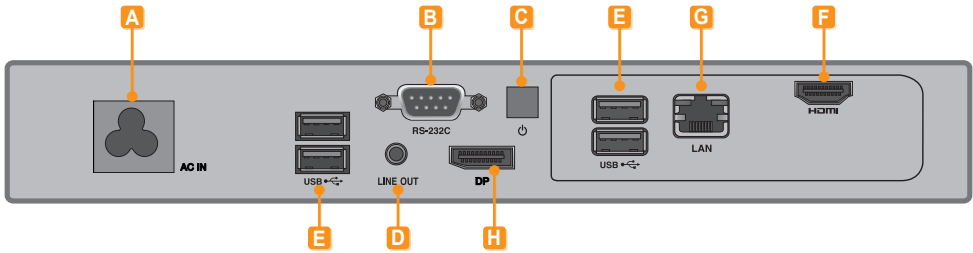
- يدعم جهاز MP500 العناصر التالية ولكنها ليست متوفرة مع المنتج.
- يرجى شراء العناصر الاختيارية عند الحاجة.
- كابل HDMI، كابل DP، كابل منفذ LINE-OUT (إخراج الصوت)، كابل LAN، الماوس، لوحة المفاتيح.

# اسم كل جزء ووظيفته

## اللوحة الأمامية



## الجانب الخلفي



الرقم	كل شاشة	المواصفات الوظيفية
A	إدخال كابل الطاقة	لكابل الطاقة.
B	إخراج RS-232C	لكابل RS-232C.
C	زر Power (الطاقة)	تشغيل MP500.
D	موصل منفذ إخراج الصوت	موصل كابل منفذ LINE-OUT (إخراج الصوت) الخاص بنقل الصوت التناظري.
E	إدخال USB	للأجهزة من نوع USB بما في ذلك الذاكرة والقرص الثابت و CD-ROM ولوحة المفاتيح والماوس.
F	إخراج HDMI	لشاشة متوافقة مع HDMI.
G	موصل LAN	لكابل LAN.
H	منفذ إخراج DP	لتوصيل الكابل بشاشة تعتمد DP.
I	منفذ توصيل الشاشة	توصيل MP500 بشاشة.

# كيفية التثبيت على الشاشة

## الطرازات \*\*WS50، \*\*LT55A

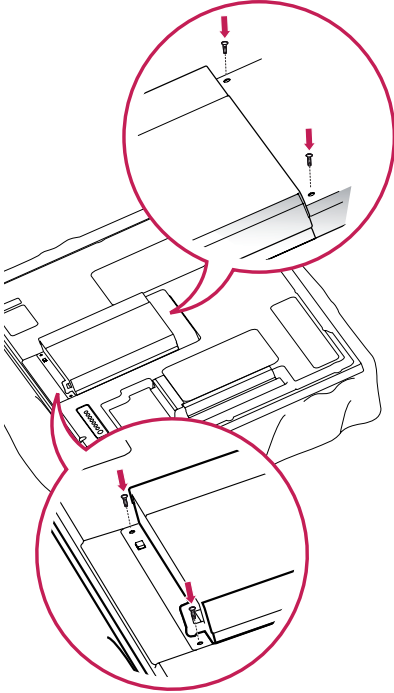
ننصح باستخدام العناصر المزودة مع MP500 واتباع الإرشادات بحيث يتكامل المنتج مع الشاشة بهدف الحصول على النتائج المرجوة.

### تنبيه

- قد تختلف صور الشاشة المبينة أعلاه لإرشاد عملية الدمج بحسب المنتج لديك.

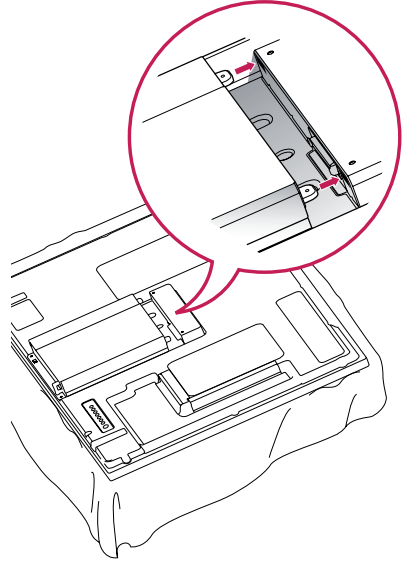
تُثبت MP500 على المنتج باستخدام البرغيين المتوفرين.

2



ضع قطعة قماش ناعمة على الطاولة وضع المنتج عليها بشكل تكون فيه الشاشة مواجهة للأسفل. دفع MP500 لإدخاله في الحجرة لتثبيته.

1



### تنبيه

- انتبه من الحواف الحادة الخاصة بالسكة الحديدية والمقبض.
- قد يلحق تثبيت المنتج باستخدام براغ غير قياسية ضرراً بالمنتج أو قد يتسبب بسقوطه. لا تتحمل LG ELECTRONICS مسؤولية أي حادث يتعلق باستخدام براغ غير قياسية.
- لا تقرب في شدّ البراغي إذا قد يؤدي ذلك إلى إلحاق ضرر بالمنتج وإبطال الكفالة.

## الطراز \*\*WX50MF

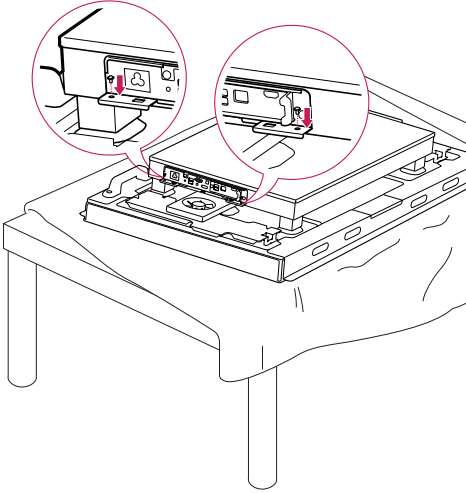
للاستخدام الصحيح، يوصى باستخدام المكونات الأساسية المتوفرة مع MP500 لإرفاقه بالشاشة.

### تنبيه

- قد تختلف صور الشاشة المبينة أعلاه لإرشاد عملية الدمج بحسب المنتج لديك.

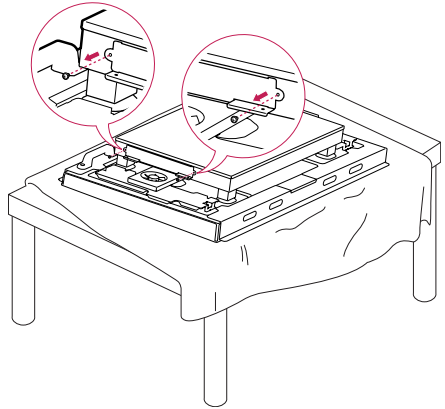
تثبيت MP500 على المنتج باستخدام البرغيين المتوفرين.

3



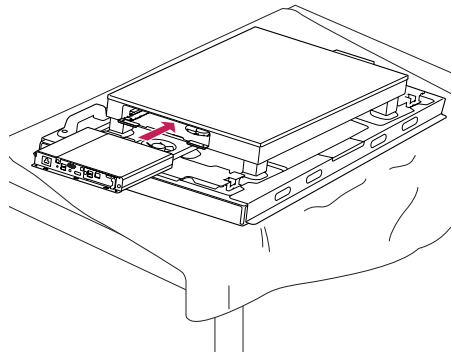
ضع قطعة قماش ناعمة على الطاولة وضع المنتج عليها بشكل تكون فيه الشاشة مواجهة للأسفل. أزل غطاء الفتح عن طريق فك برغيين كما هو مبين في الصورة.

1



ادفع MP500 لإدخاله في الحجرة لتثبيته.

2



### تنبيه

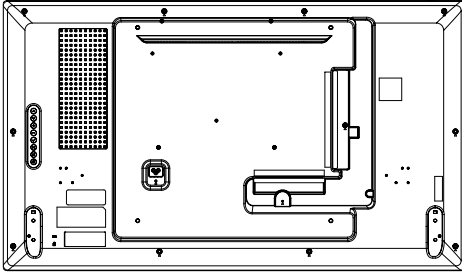
- انتبه من الحواف الحادة الخاصة بالسكة الحديدية والمقبض.
- قد يلحق تثبيت المنتج باستخدام براغ غير قياسية ضرراً بالمنتج أو قد يتسبب بسقوطه. لا تتحمل LG ELECTRONICS مسؤولية أي حادث يتعلق باستخدام براغ غير قياسية.
- لا تفرط في شد البراغي إذا قد يؤدي ذلك إلى إلحاق ضرر بالمنتج وإبطال الكفالة.

# كيفية تثبيت سكة التوجيه

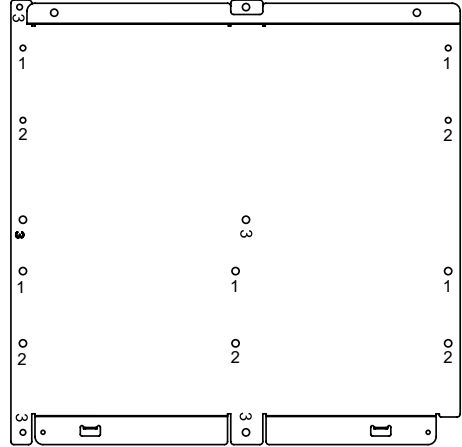
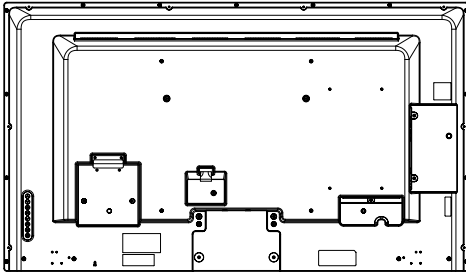
2 قم بتوصيل سكة التوجيه بالجهة الخلفية لجهاز العرض.  
(يلزم استخدام ثلاثة إلى أربعة براغي حسب الطراز.)

1 احرص على وجود تطابق بين الأرقام المحفورة على سكة التوجيه وتلك الموجودة على الجهة الخلفية من الغطاء عند تركيب سكة التوجيه.

<طراز يتطلب ثلاثة براغي تثبيت لتركيب سكة التوجيه>



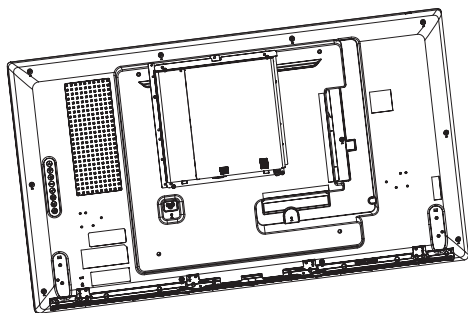
<طراز يتطلب أربعة براغي تثبيت لتركيب سكة التوجيه>



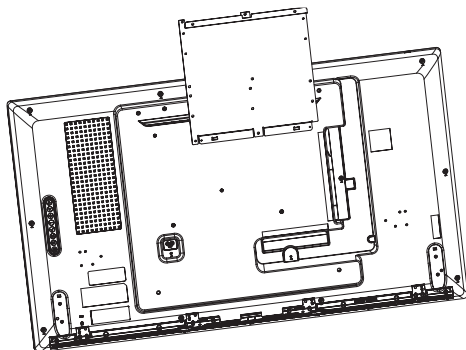
3  
قم بتوصيل MP500-A/B\*\*\* بسكّة التوجيه باستخدام براغي التثبيت.

<طراز يتطلب ثلاثة براغي تثبيت لتثبيت سكّة التوجيه>

قم بتوصيل MP500-A/B\*\*\* بسكّة التوجيه باستخدام ثلاثة براغي تثبيت

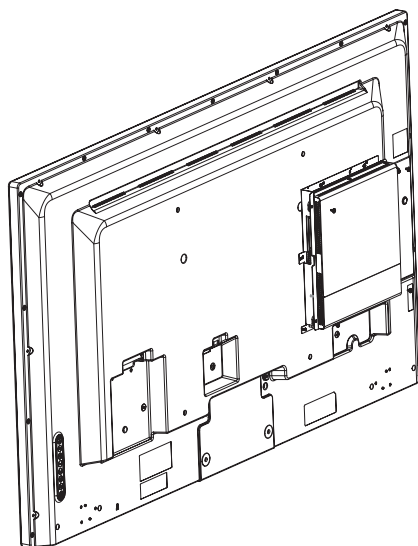


<طراز يتطلب ثلاثة براغي تثبيت لتثبيت سكّة التوجيه>

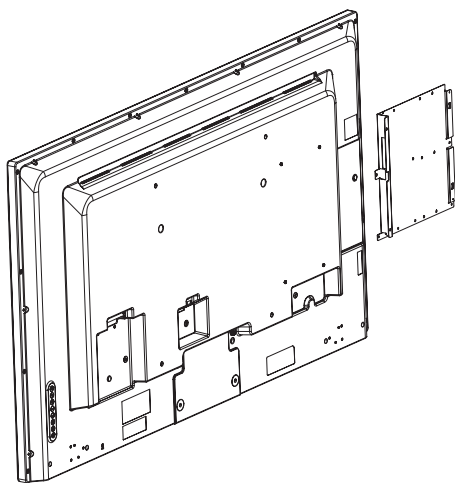


<طراز يتطلب أربعة براغي تثبيت لتثبيت سكّة التوجيه>

قم بتوصيل MP500-A/B\*\*\* بسكّة التوجيه باستخدام أربعة براغي تثبيت.



<طراز يتطلب أربعة براغي تثبيت لتثبيت سكّة التوجيه>





# توصيل كابل IN/OUT (الإخراج/الإدخال)

لعرض صور على الشاشة غير الموصولة بمنفذ توصيل الشاشة الخاص بجهاز MP500، تحتاج إلى توصيل MP500 بالشاشة عبر كابل HDMI أو DP.

## تنبيه

- إن كابلات HDMI و DP و LINE-OUT و LAN غير متوفرة مع المكونات الأساسية. تحتاج إلى شراء كابل بشكل منفصل إذ إنه غير متوفر كملحق.
- بعد إنهاء توصيل الكابلات، قم بتعيين SET ID (معرف الجهاز) الخاص بالشاشة لتوصيله بـ MP500.
- لتهيئة معرف الجهاز، يرجى الرجوع إلى دليل المستخدم الخاص بالشاشة.

## ملاحظة

### عند استخدام برنامج مدير SUPERSIGN:

- إن SET ID (معرف الجهاز) هو رقم فريد يُستخدم لتعريف الشاشة. يمكنك اختيار رقم بين 1 و 25. يتيح SET ID (معرف الجهاز) لبرنامج مدير SUPERSIGN تعريف الشاشة.
- بهدف توصيل الشاشة مباشرة بـ MP500، يجب أن يكون SET ID (معرف الجهاز) الخاص به 1.
- لاستخدام مدير SUPERSIGN، يجب أن تعتمد الشاشة التي سيتم توصيلها بـ MP500 بروتوكول RS-232C من LG. تستطيع الشاشة التي تعتمد بروتوكول RS-232C من LG التحكم بوظائف الشاشة، مثل السطوع والصوت باستخدام مدير SUPERSIGN.

## توصيل شاشة باستخدام كابل HDMI

يُتيح توصيل HDMI نقل إشارات الفيديو الرقمي والصوت بواسطة كابل واحد. لا يتطلب توصيل كابل HDMI كابل إدخال صوت إضافياً.

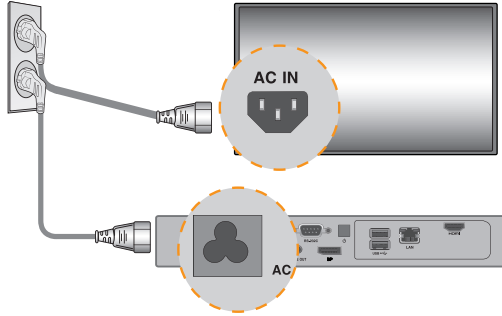
### ملاحظة

- استخدم كابلاً معتمداً مع وجود شعار HDMI عليه. إذا لم تستخدم كابل HDMI معتمداً، قد لا تظهر الشاشة أو قد يحدث خطأ في الاتصال.
- أنواع كوابل HDMI الموصى بها
  - كابل HDMI™ عالي السرعة
  - كابل HDMI™ عالي السرعة مع ETHERNET

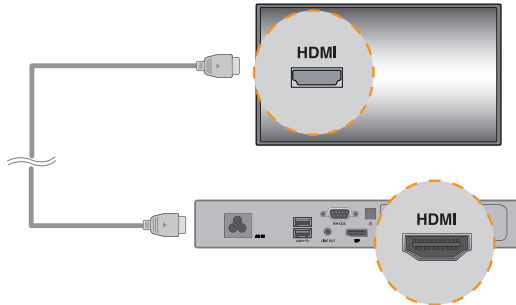
### تنبيه

- يجب أن تكون الشاشة المراد توصيلها بـ MP500 مزودة بمنفذ إدخال HDMI لاتصال HDMI.
- لاستخدام جهاز HDMI، يجب إجراء اتصال على WINDOWS، نظام تشغيل MP500. لتوصيل الجهاز الصوتي HDMI وفصله، راجع توصيل/فصل جهاز صوت HDMI في القسم الخاص بـ WINDOWS في هذا المستند.

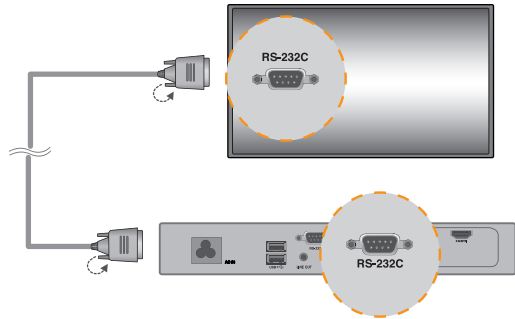
1 قم بتوصيل كابلات الطاقة المناسبة بالشاشة وجهاز MP500 على التوالي.



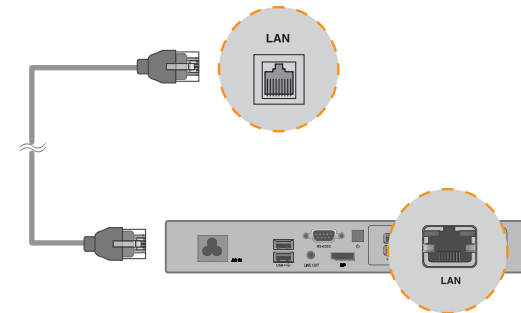
2 قم بتوصيل MP500 بشاشة باستخدام كابل HDMI.



3 قم بتوصيل جهاز MP500 (OUT) بالشاشة (IN) باستخدام كابل RS-232C.



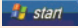
4 قم بتوصيل كابل LAN بـ MP500.



## توصيل/فصل HDMI في WINDOWS


### توصيل الجهاز الصوتي HDMI

انتقل إلى سطح مكتب الشاشة المتصلة بـ MP500.

1	انقر فوق الزر الموجود في الجانب السفلي الأيمن على الشاشة. 
2	حدد بدء < لوحة التحكم < أجهزة الصوت والأصوات < الصوت.
3	حدد تشغيل الأصوات < اختر Intel(R) إخراج صوت جهاز العرض 1 من اللائحة و انقر فوق موافق.

### فصل الجهاز الصوتي HDMI

انتقل إلى سطح مكتب الشاشة المتصلة بـ MP500.

1	انقر فوق الزر الموجود في الجانب السفلي الأيمن على الشاشة. 
2	حدد بدء < لوحة التحكم < أجهزة الصوت والأصوات < الصوت.
3	حدد تشغيل الأصوات < إخراج صوت Realtek عالي الدقة من اللائحة و انقر فوق موافق.

## توصيل/فصل الجهاز الصوتي HDMI في Windows Embedded Standard 7 P

1	اختر Start (بدء) < لوحة التحكم < Hardware and Sound (الجهاز والصوت) < Sound (الصوت).
2	اضغط على تشغيل أولاً. انقر بزر الماوس الأيمن على جهاز HDMI أو المكبرات التي تريدها واختر Set as Default Device (ضبط كجهاز افتراضي) ثم انقر فوق موافق لتوصيل الجهاز الصوتي HDMI أو اختر تعطيل لفصله. ✖ لتغيير أجهزة الصوت، يجب إعادة تشغيل الكمبيوتر.

### تنبيه

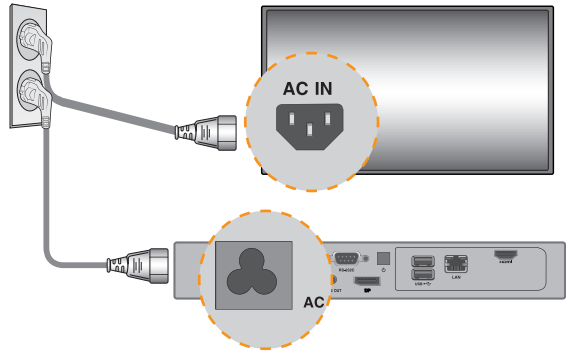
- إذا تم توصيل جهاز صوت أو إزالته أثناء تشغيل محتوى وسائط متعددة، تحتاج إلى إيقاف تشغيل المحتوى وإعادة تشغيله.
- إذا تمت إزالة كابل HDMI من MP500، لا يتم تشغيل الصوت. إضافة إلى ذلك، عند إعادة توصيل الكابل، قد تستغرق إعادة تشغيل الصوت بعض الوقت.

## توصيل شاشة باستخدام كابل DP

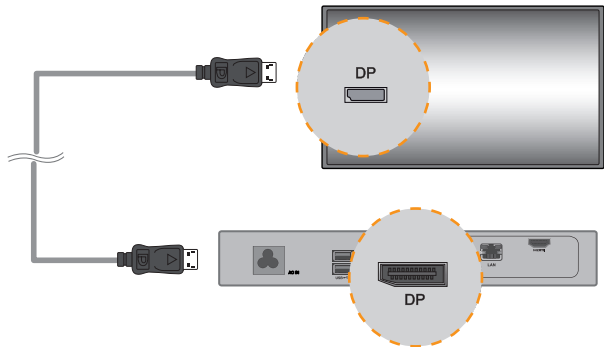
### تنبيه

- لتمكين اتصال DP، يجب أن تعتمد الشاشة التي سيتم توصيلها بـ MP500 منفذ إدخال DP.
- عند توصيل كابل DP (DISPLAYPORT)، استخدم الكابل القياسي. قد يؤدي استخدام كابل غير قياسي إلى إلحاق ضرر بالمنتج.

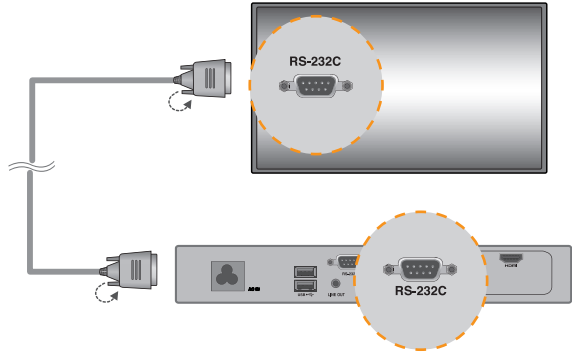
1 قم بتوصيل كابلات الطاقة المناسبة بالشاشة وجهاز MP500 على التوالي.



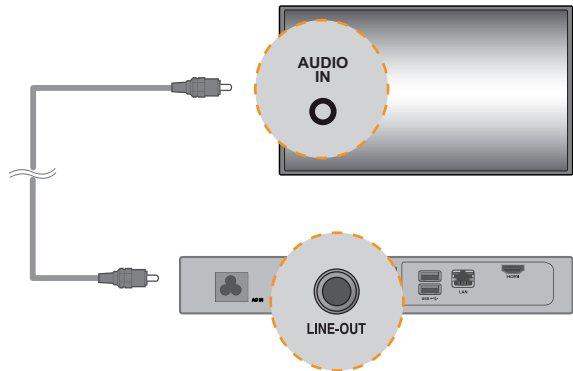
2 قم بتوصيل MP500 بالشاشة بواسطة كابل DP.

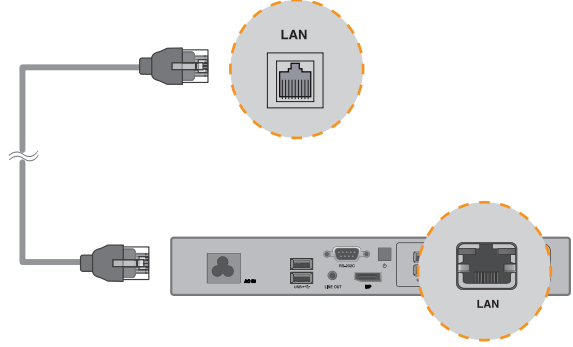


3 قم بتوصيل جهاز MP500 بالشاشة (IN) باستخدام كابل RS-232C.



4 قم بتوصيل جهاز MP500 بالشاشة باستخدام كابل منفذ LINE-OUT (إخراج الصوت).





#### تنبيه

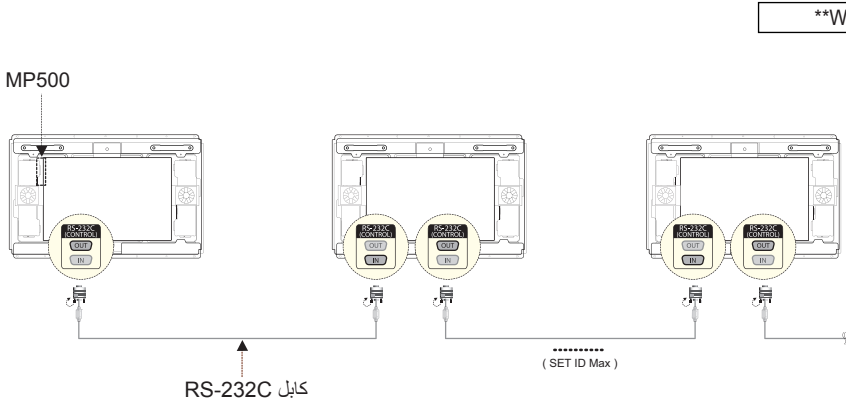
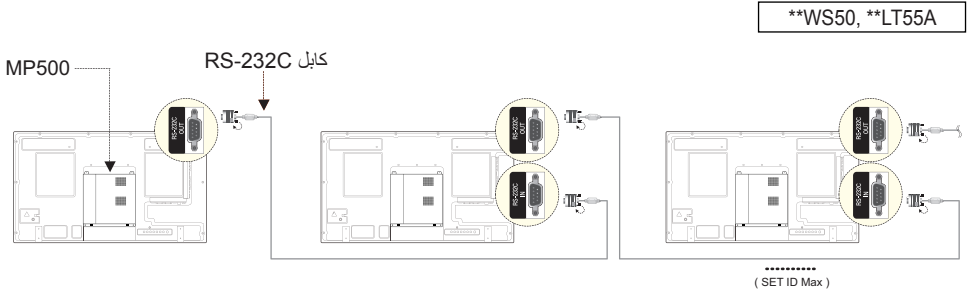
- يعتمد MP500 إخراج الفيديو بالترتيب التالي: DP ← HDMI. عند تشغيل المنتج، يكون لإخراج الفيديو الأولوية بحسب توصيل كابلات متعددة بالتزامن.
- يعمل إخراج فيديو DP و HDMI عند تشغيل المنتج بعد توصيل الكابلات أو عند تشغيل النظام بالكامل.
- لا يعتمد المنتج وضعاً ثنائياً حيث يمكن تبديل الـ DP بـ HDMI أو بـ DVI. ينطبق ذلك على إخراج DP فقط.
- لا يعتمد منفذ شاشة العرض (DP) الخاص بـ MP500 إخراج الصوت الرقمي. يوصى باستخدامه مع كابل منفذ إخراج صوت لإخراج الصوت التناظري.

## الاتصال بشاشات متعددة

يمكن توصيل شاشات متعددة بجهاز MP500 واحد. (يختلف الحد الأقصى لعدد الشاشات المتصلة بحسب نوع الشاشة).  
يمكنك ضبط وضع التجانب عبر توصيل شاشات متعددة.

1 قم بتوصيل منفذ RS-232C Out (إخراج RS-232C) الخاص بـ MP500 بمنفذ RS-232C In (إدخال RS-232C) الخاص بالشاشة الأولى (SET ID 1).

2 قم بتوصيل باقي الشاشات باستخدام كابل RS-232C. (انتبه إلى منفذي الإدخال والإخراج).



### تنبيه

- قد ترغب في شراء كابلات من نوع RS-232C إضافية لاستخدام شاشات متعددة في الوقت نفسه.
- لا يمكنك توصيل شاشات متعددة باستخدام كابل HDMI أو كابل DP.
- راجع دليل المالك الخاص بالشاشة للحصول على القيمة القصوى لـ SET ID (معرّف الجهاز).



#### تنبيه

- قم بإيقاف تشغيل النظام بشكل مناسب باستخدام قائمة بدء الخاصة بـ Windows. وإلا قد يسبب هذا أخطاءً مثل فقدان البيانات مما سيؤدي إلى إلحاق ضرر بالمنتج.
- احرص على عدم انسداد مدخل/مخرج الهواء في الجهة العليا من المنتج بفعل تراكم الغبار أو مواد غريبة وتجنب أيضًا تراكمها على المروحة. وإلا، فقد يؤدي ذلك إلى حدوث ضرر للمنتج.
- تجنب استخدام المنتج في مكان مغلق مما قد يمنع تدفق الهواء. وإلا قد يؤدي هذا إلى ارتفاع درجة حرارة المنتج، مما سيمنعه من العمل بشكل طبيعي وسيؤثر على طول عمر المنتج.
- قد يسبب استخدام أجهزة التحويل، مثل DP إلى محوّل HDMI و HDMI إلى كابل DVI، إلى حدوث مشاكل في التوافق.
- عند توصيل MP500 بـ \*\*LT55A, \*\*WS50, أو \*\*WX50MF عبر منفذ توصيل الشاشة، قم بضبط إدخال الشاشة إلى SuperSign.
- عند توصيل/إزالة جهاز MP500 ب/من الشاشة عبر منفذ توصيل الشاشة، احرص على فصل سلك الطاقة الموصول بالشاشة وجهاز MP500 على التوالي.
- تدعم الشاشات التالية الاتصال عبر منفذ توصيل الشاشة.  
(LG Electronics) \*\*WS50, \*\*LT55A  
(LG Electronics) \*\*WX50MF
- افصل سلك الطاقة أولاً قبل نقل المنتج أو تثبيته. وإلا أحدثت صدمة كهربائية.
- احرص على إعادة تشغيل جهاز MP500 عند توصيله عبر منفذ توصيل الشاشة واستخدم وظيفة Factory Reset (إعادة الضبط الأصلي).
- لا تلمس مدخل/مخرج الهواء أثناء التشغيل. فقد يسبب هذا حروقًا.
- قد يسبب استخدام أجهزة لاسلكية إلحاق ضرر بالمنتج.

## مواصفات



تنبيه

● قد تتغير مواصفات المنتج من دون إشعار مسبق لتحسين الأداء.

### المواصفات العامة

الأبعاد	260 مم (العرض) x 40.1 مم (الطول) x 275.9 مم (العمق) (الجهاز فقط)
الوزن	2.08 كجم (الجهاز فقط)
وحدة المعالجة المركزية (CPU)	معالج Intel® Celeron™ N2930 (ذاكرة تخزين مؤقت 2 ميجابايت، 1.83/2,16 جيجاهرتز)
مجموعة الشرائح	Intel® Bay Trail-M Chipset
الذاكرة الرئيسية	2048 DDR3L ميجابايت من نوع SO-DIMM
جهاز التخزين الثانوي	SSD 64 جيجابايت، 128 جيجابايت
نظام التشغيل	Windows® Embedded Standard 7 P
بطارية مضمّنة	ينطبق



ملاحظة

● قد لا يكون نظام التشغيل OS متوفرًا حسب المنتج.

### منفذ إدخال/إخراج متعدد

المنفذ التسلسلي	منفذ تسلسلي خارجي واحد RS-232C
منفذ جهاز USB	4 منافذ USB
منفذ شبكة LAN	Gigabit Ethernet PHY
HDMI / DP	Intel® HD Graphics Controller
Mini PCIe	معمّدة
منفذ LINE OUT (إخراج الصوت)	معمّدة

## المواصفات التشغيلية

أقصى معدل استجابة			الاستجابة	
60 Hz @ 1080 x 1920 : DP			معدل الاستجابة الموصى به	
60 Hz @ 1080 x 1920			الطاقة	
التيار المتردد 100-240 فولت ~ 50 / 60 هرتز 1.3 أمبير			شروط التشغيل	
المزامنة (الأفقية/الرأسية)	LED	الفيديو	شروط التشغيل	
$W \geq 15$	تشغيل	نشط		
$W \geq 1$	إيقاف التشغيل	وضع السكون الكامل (الضبط = إيقاف التشغيل)		
10 % إلى 80 %	نسبة الرطوبة	5 °C إلى 40 °C	شروط التشغيل	
5 % إلى 85 %	نسبة الرطوبة	20 °C - إلى 60 °C		

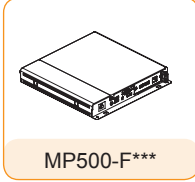
### ملاحظة

- قد تختلف الاستجابة المعتمدة بحسب الشاشات.
- قد لا يعمل مشغل الوسائط باستخدام جهاز متصل عبر منفذ USB بشكل صحيح وفقًا للجهاز.

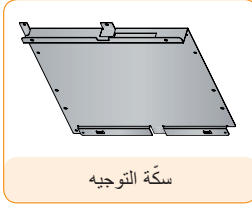
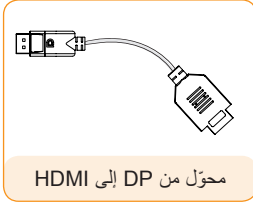
## المكونات الأساسية

MP500-F\*\*\* مع المكونات التالية. يُرجى التحقق من توفر هذه المكونات مع المنتج قبل التنصيب.

### < المكونات الأساسية >



### < المكونات الاختيارية >



## عناصر اختيارية

يدعم جهاز MP500-F\*\*\* العناصر التالية ولكنها ليست متوفرة مع المنتج.

يُرجى شراء العناصر الاختيارية عند الحاجة.

- مجموعة أدوات HDMI، كابل HDMI، كابل DP، كابل منفذ LINE-OUT (إخراج الصوت)، كابل LAN، الماوس، لوحة المفاتيح.

### تنبيه

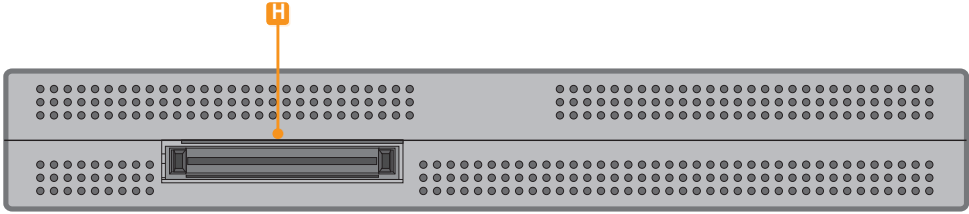
- قد تختلف الصورة المبينة بحسب المنتج لديك. قد يختلف بعض هذه العناصر وهذا يتوقف على الظروف.
- في بعض البلدان، قد يتوفر كابل Y-type بدلاً من سلك الطاقة.
- استخدم دائماً مكونات أصلية لضمان توفير الحماية وللحفاظ على طول عمر المنتج. لا تشمل كفالة هذا الجهاز الأضرار أو الإصابات الناتجة من سوء استخدام ملحق أو استخدام الملحق غير الملائم.
- قد لا تتوفر سكة التوجيه والمحول من DP إلى HDMI وفقاً للمنطقة أو الطراز.
- قد لا يتوافق المحوّل من DP إلى HDMI مع منتجات غير MP500-F\*\*\*.
- لا يوفر المحوّل من DP إلى HDMI وظيفة تحويل HDMI إلى DP.

### ملاحظة

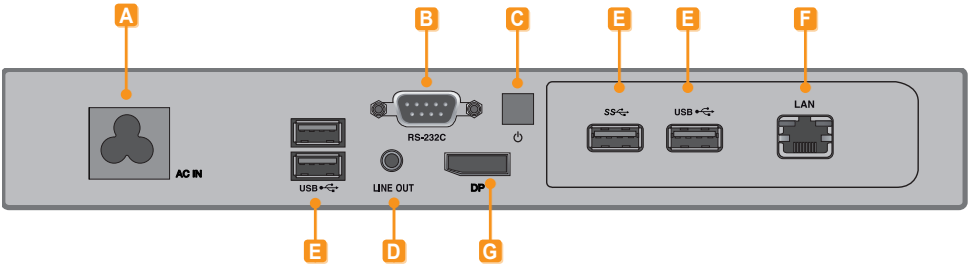
- برنامج SuperSign والدليل الخاص به
- التنزيل من موقع ويب LG Electronics.
- يرجى زيارة موقع ويب ( <http://partner.lge.com> ) LG Electronics وتنزيل الإصدار الأخير من البرنامج المخصص للطراز لديك. (قد لا تكون هذه الميزة معتمدة حسب الطراز)

# اسم كل جزء ووظيفته

## اللوحة الأمامية



## الجانب الخلفي



الرقم	كل شاشة	المواصفات الوظيفية
A	إدخال كابل الطاقة	لكابل الطاقة.
B	إخراج RS-232C	لكابل RS-232C.
C	زر Power (الطاقة)	تشغيل MP500-F***.
D	موصل منفذ إخراج الصوت	موصل كابل منفذ LINE-OUT (إخراج الصوت) الخاص بنقل الصوت التناظري.
E	إدخال USB	للأجهزة من نوع USB بما في ذلك الذاكرة والقرص الثابت و CD-ROM ولوحة المفاتيح والماوس.
F	موصل LAN	لكابل LAN.
G	منفذ إخراج DP	لتوصيل الكابل بشاشة تعتمد DP.
H	منفذ توصيل الشاشة	توصيل MP500-F*** بشاشة.

# كيفية التثبيت على الشاشة

## الطرازات \*\*LT55A ، \*\*WS50

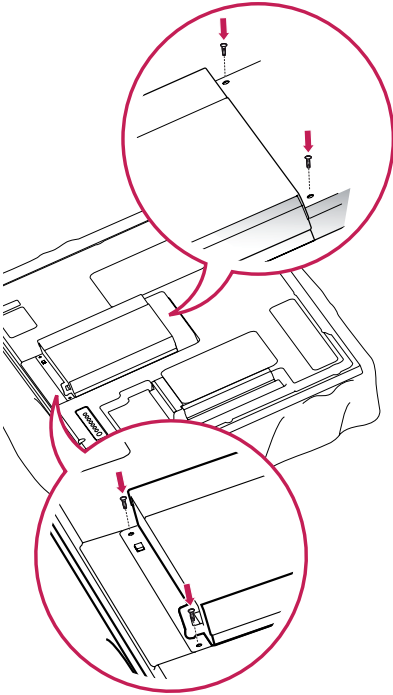
ننصح باستخدام العناصر المزودة مع MP500-F\*\*\* واتباع الإرشادات بحيث يتكامل المنتج مع الشاشة بهدف الحصول على النتائج المرجوة.

### تنبيه

● قد تختلف صور الشاشة المبينة أعلاه لإرشاد عملية الدمج بحسب المنتج لديك.

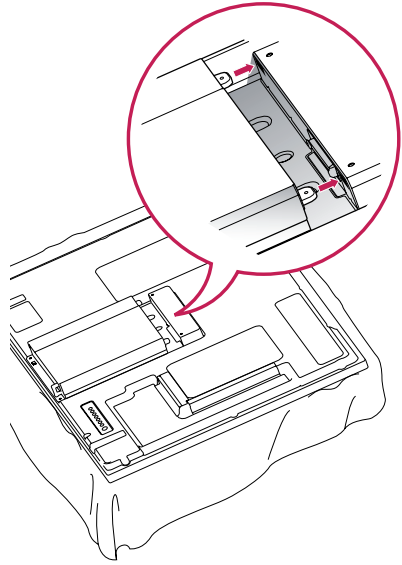
تُثبت MP500-F\*\*\* على المنتج باستخدام البرغيين المتوفرين.

2



ضع قطعة قماش ناعمة على الطاولة وضع المنتج عليها بشكل تكون فيه الشاشة مواجهة للأسفل. دفع MP500-F\*\*\* لإدخاله في الحجرة لتثبيته.

1



### تنبيه

- انتبه من الحواف الحادة الخاصة بالسكة الحديدية والمقبض.
- قد يلحق تثبيت المنتج باستخدام براغ غير قياسية ضرراً بالمنتج أو قد يتسبب بسقوطه. لا تتحمل LG ELECTRONICS مسؤولية أي حادث يتعلق باستخدام براغ غير قياسية.
- لا تفرط في شدّ البراغي إذا قد يؤدي ذلك إلى إلحاق ضرر بالمنتج وإبطال الكفالة.

## الطراز \*\*WX50MF

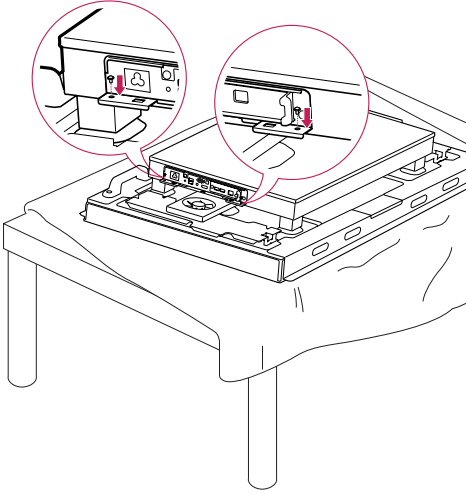
للاستخدام الصحيح، يوصى باستخدام المكونات الأساسية المتوفرة مع MP500-F\*\*\* لإرفاقه بالشاشة.

### تنبيه

- قد تختلف صور الشاشة المبينة أعلاه لإرشاد عملية الدمج بحسب المنتج لديك.

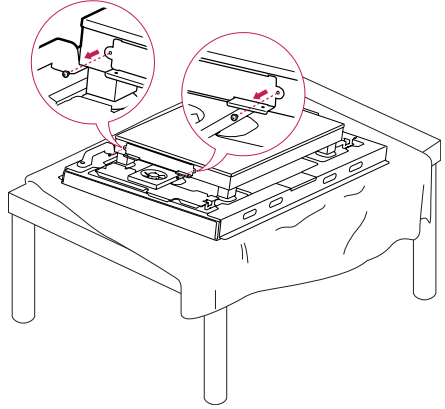
تُثبت MP500-F\*\*\* على المنتج باستخدام البرغيين المتوفرين.

3



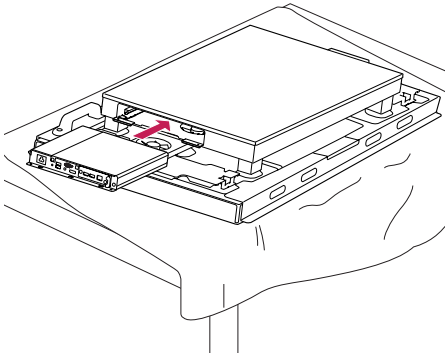
ضع قطعة قماش ناعمة على الطاولة وضع المنتج عليها بشكل تكون فيه الشاشة مواجهة للأسفل. أزل غطاء الفتح عن طريق فك برغيين كما هو مبين في الصورة.

1



ادفع MP500-F\*\*\* لإدخاله في الحجرة لتثبيته.

2



### تنبيه

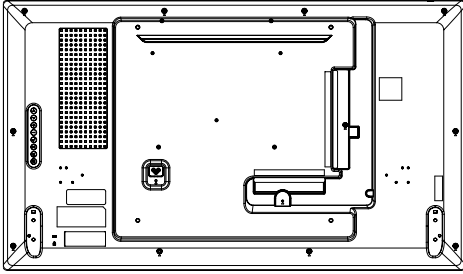
- انتبه من الحواف الحادة الخاصة بالسكة الحديدية والمقبض.
- قد يلحق تثبيت المنتج باستخدام براغ غير قياسية ضرراً بالمنتج أو قد يتسبب بسقوطه. لا تتحمل LG ELECTRONICS مسؤولية أي حادث يتعلق باستخدام براغ غير قياسية.
- لا تفرط في شد البراغي إذا قد يؤدي ذلك إلى إلحاق ضرر بالمنتج وإبطال الكفالة.



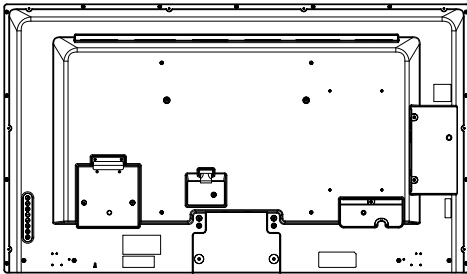
# كيفية تثبيت سكة التوجيه

2 قم بتوصيل سكة التوجيه بالجهة الخلفية لجهاز العرض.  
(يلزم استخدام ثلاثة إلى أربعة براغي حسب الطراز.)

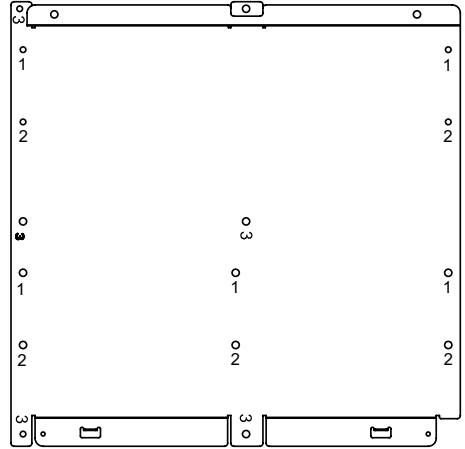
<طراز يتطلب ثلاثة براغي تثبيت لتثبيت سكة التوجيه>



<طراز يتطلب أربعة براغي تثبيت لتثبيت سكة التوجيه>



1 احرص على وجود تطابق بين الأرقام المحفورة على سكة التوجيه وتلك الموجودة على الجهة الخلفية من الغطاء عند تركيب سكة التوجيه.

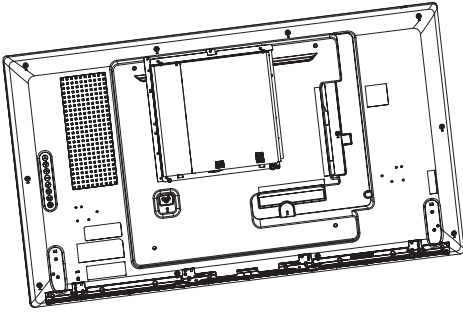


قم بتوصيل MP500-F\*\*\* بسكّة التوجيه باستخدام براغي التثبيت.

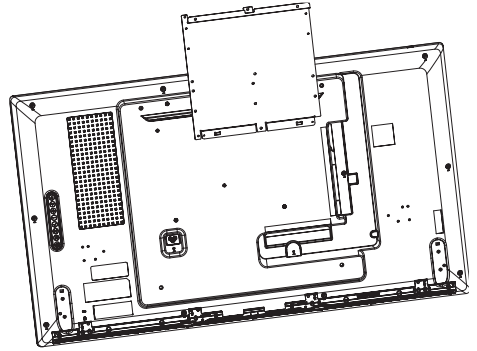
3

<طراز يتطلب ثلاثة براغي تثبيت لتركيب سكّة التوجيه>

قم بتوصيل MP500-F\*\*\* بسكّة التوجيه باستخدام ثلاثة براغي تثبيت.

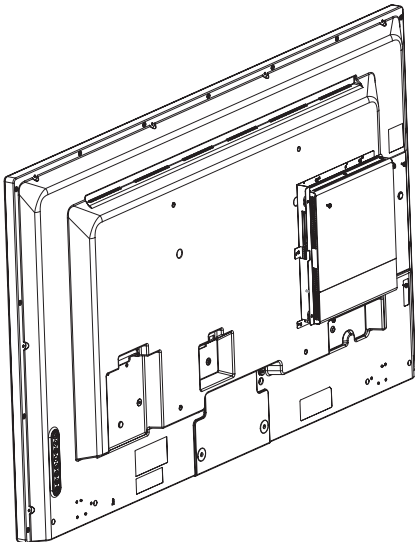


<طراز يتطلب ثلاثة براغي تثبيت لتركيب سكّة التوجيه>

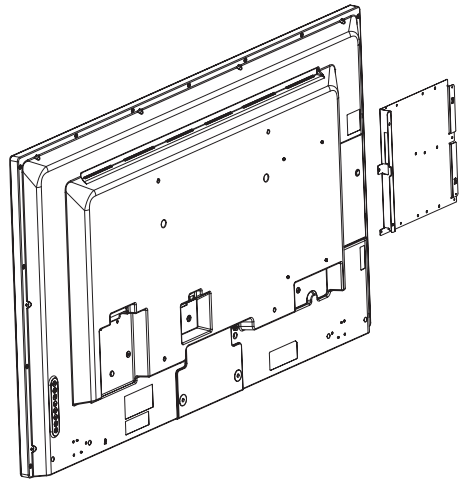


<طراز يتطلب أربعة براغي تثبيت لتركيب سكّة التوجيه>

قم بتوصيل MP500-F\*\*\* بسكّة التوجيه باستخدام أربعة براغي تثبيت.



<طراز يتطلب أربعة براغي تثبيت لتركيب سكّة التوجيه>



# توصيل كابل IN/OUT (الإخراج/الإدخال)

لعرض صور على جهاز العرض غير الموصول بمنفذ توصيل جهاز العرض الخاص بجهاز MP500، عليك توصيل هذا الأخير بجهاز العرض عبر كابل DP.

## تنبيه

- إن كابلات مجموعة أدوات HDMI و DP و LINE-OUT و LAN غير متوفرة مع المكونات الأساسية. عليك شراء كابل بشكل منفصل. إذ إنه غير متوفر كملحق.
- بعد إنهاء توصيل الكابلات، قم بتعيين SET ID (معرف الجهاز) الخاص بالشاشة لتوصيله بـ MP500-F\*\*\*.
- لتهيئة معرف الجهاز، يرجى الرجوع إلى دليل المستخدم الخاص بالشاشة.

## ملاحظة

### عند استخدام برنامج مدير SUPERSIGN:

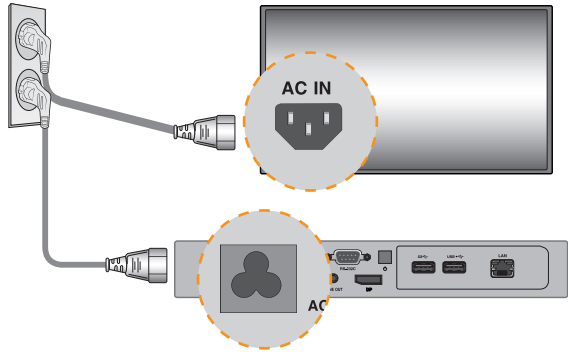
- إن SET ID (معرف الجهاز) هو رقم فريد يُستخدم لتعريف الشاشة. يمكنك اختيار رقم بين 1 و 25. يتيح SET ID (معرف الجهاز) لبرنامج مدير SUPERSIGN تعريف الشاشة.
- بهدف توصيل الشاشة مباشرة بـ MP500-F\*\*\*، يجب أن يكون SET ID (معرف الجهاز) الخاص به 1.
- لاستخدام مدير SUPERSIGN، يجب أن تعتمد الشاشة التي سيتم توصيلها بـ MP500-F\*\*\* بروتوكول RS-232C من LG. تستطيع الشاشة التي تعتمد بروتوكول RS-232C من LG التحكم بوظائف الشاشة، مثل السطوع والصوت باستخدام مدير SUPERSIGN.

## توصيل شاشة باستخدام كابل DP

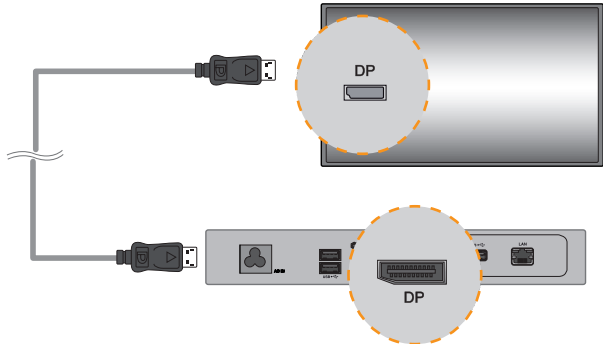
### تنبيه

- لتمكين اتصال DP، يجب أن تعتمد الشاشة التي سيتم توصيلها بـ MP500-F\*\*\* منفذ إدخال DP.
- عند توصيل كابل DP (DISPLAYPORT)، استخدم الكابل القياسي. قد يؤدي استخدام كابل غير قياسي إلى إلحاق ضرر بالمنتج.

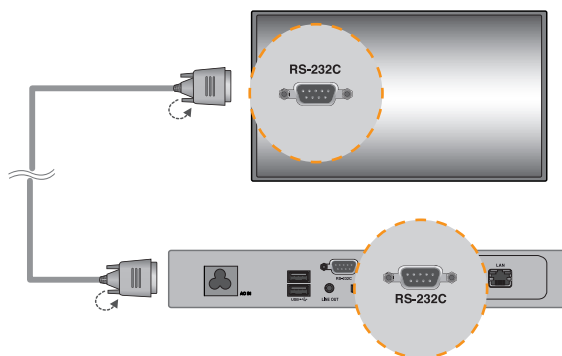
1 قم بتوصيل كابلات الطاقة المناسبة بالشاشة وجهاز MP500-F\*\*\* على التوالي.



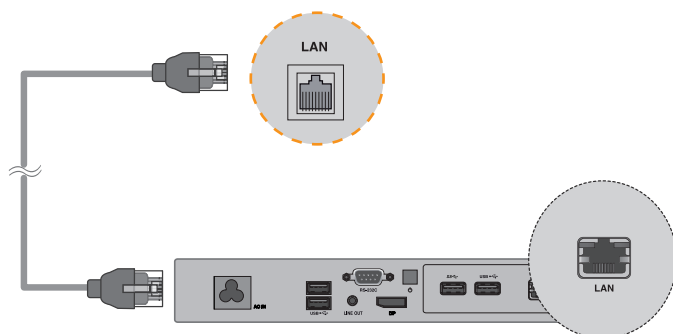
2 قم بتوصيل MP500-F\*\*\* بالشاشة بواسطة كابل DP.



3 قم بتوصيل جهاز MP500-F\*\*\* بالشاشة (IN) باستخدام كابل RS-232C.



4 قم بتوصيل كابل LAN بـ MP500-F\*\*\*.



#### تنبيه



- يبدأ إخراج فيديو DP بالعمل عند تشغيل المنتج بعد توصيل الكابل أو عند تشغيل النظام بالكامل.
- لا يعتمد المنتج وضعاً ثنائياً حيث يمكن تبديل الـ DP بـ HDMI أو بـ DVI. ينطبق ذلك على إخراج DP فقط.

## وصل شاشة بواسطة محوّل من DP إلى HDMI

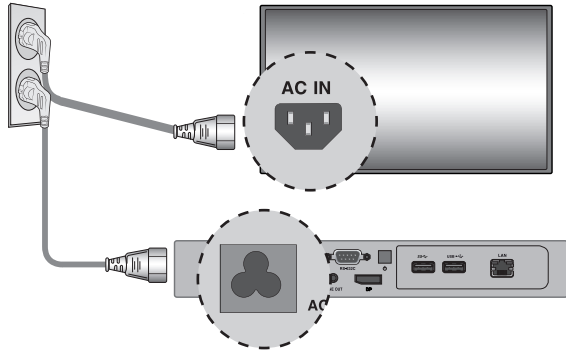
### ملاحظة

- استخدم كابلاً معتمداً مع وجود شعار HDMI عليه. إذا لم تستخدم كابل HDMI معتمداً، قد لا تظهر الشاشة أو قد يحدث خطأ في الاتصال.
- أنواع كابلات HDMI الموصى بها
  - كابل HDMI™/® عالي السرعة
  - كابل HDMI™/® عالي السرعة مع ETHERNET

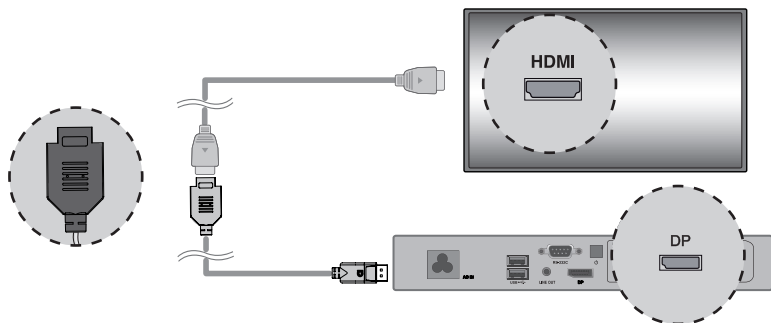
### تنبيه

- لتمكين توصيل المحوّل من DP إلى HDMI، على جهاز العرض الذي سيتم توصيله بالمنتج MP500-F\*\*\* أن يعتمد منفذ إدخال DP.
- عند توصيل كابل المحوّل من DP (DISPLAYPORT) إلى HDMI، استخدم الكابل القياسي. قد يؤدي استخدام كابل غير قياسي إلى إلحاق ضرر بالمنتج.

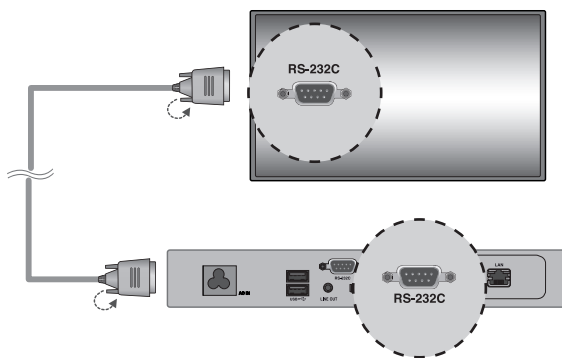
1 قم بتوصيل كابلات الطاقة بـ جهاز العرض وبالمنتج MP500-F\*\*\*.



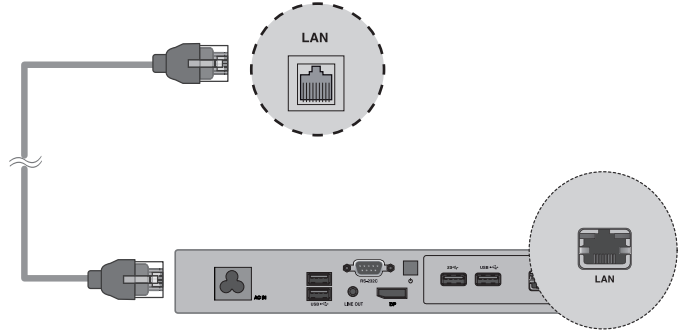
2 قم بتوصيل المنتج MP500-F\*\*\* ب جهاز العرض باستخدام المحوّل من DP إلى HDMI وكابل HDMI.



3 قم بتوصيل MP500-F\*\*\* (منفذ الإخراج) بجهاز العرض (منفذ الإدخال) باستخدام كابل RS-232C.







تنبيه

- يجب توصيل المحوّل من DP إلى HDMI قبل تشغيل المنتج أو بعد اكتمال تحميل نظام التشغيل.

## توصيل/فصل جهاز صوت DP في WINDOWS

### توصيل/فصل الجهاز صوت DP في Windows Embedded Standard 7 P

1	اختر Start (بدء) < لوحة التحكم < Hardware and Sound (الجهاز والصوت) < Sound (الصوت).
2	انقر فوق زر التشغيل أولاً. انقر فوق Intel® Display Audio أو 2 - Realtek High Definition Audio بزر الماوس الأيمن وحدد Set as Default Device (ضبط كجهاز افتراضي)، ثم انقر فوق OK (موافق) لتوصيل جهاز صوت DP أو حدد Disable (تعطيل) لفصله. ✳ لتغيير أجهزة الصوت، يجب إعادة تشغيل الكمبيوتر.

#### تنبيه

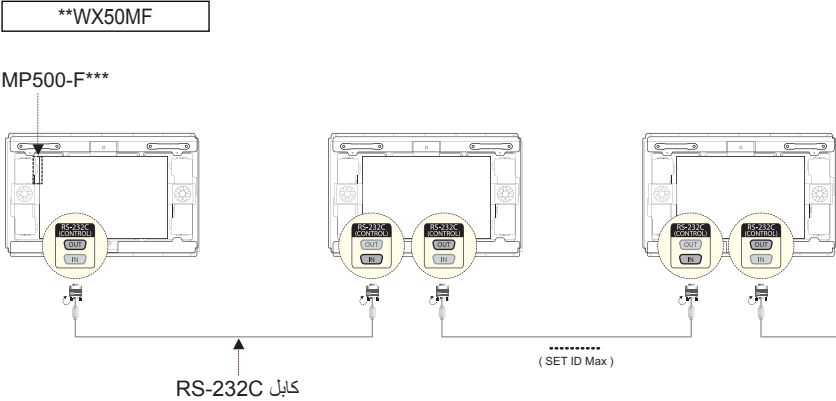
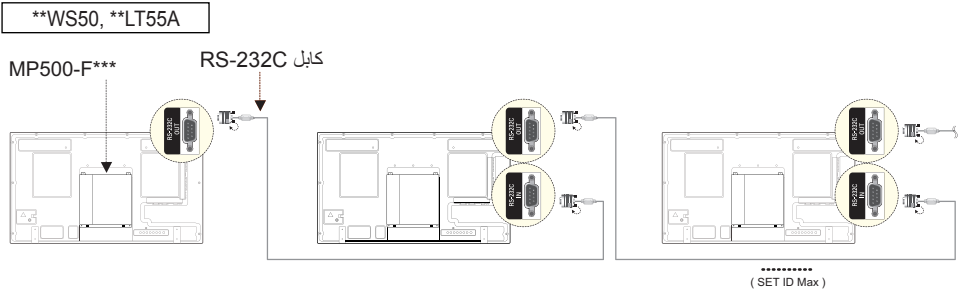
- إذا تم توصيل جهاز صوت أو إزالته أثناء تشغيل محتوى وسائط متعددة، تحتاج إلى إيقاف تشغيل المحتوى وإعادة تشغيله.
- إذا تمت إزالة كابل DP من MP500-F\*\*\* ، لا يتم تشغيل الصوت. إضافة إلى ذلك، عند إعادة توصيل الكابل، قد يلزم بعض الوقت لإعادة تشغيل الصوت.

## الاتصال بشاشات متعددة

يمكن توصيل شاشات متعددة بجهاز MP500-F\*\*\* واحد. (يختلف الحد الأقصى لعدد الشاشات المتصلة بحسب نوع الشاشة.) يمكنك ضبط وضع التجانب عبر توصيل شاشات متعددة.

1 قم بتوصيل منفذ RS-232C Out (إخراج RS-232C) الخاص بـ MP500-F\*\*\* بمنفذ RS-232C In (إدخال RS-232C) الخاص بالشاشة الأولى (SET ID 1).

2 قم بتوصيل باقي الشاشات باستخدام كابل RS-232C. (انتبه إلى منفذي الإدخال والإخراج.)



### تنبيه

- قد ترغب في شراء كابلات من نوع RS-232C إضافية لاستخدام شاشات متعددة في الوقت نفسه.
- لا يمكنك توصيل أجهزة عرض متعددة باستخدام كابل DP.
- راجع دليل المالك الخاص بالشاشة للحصول على القيمة القصوى لـ SET ID (معرف الجهاز).

#### ⚠ تنبيه

- قم بإيقاف تشغيل النظام بشكل مناسب باستخدام قائمة بدء الخاصة بـ Windows. وإلا قد يسبب هذا أخطاءً مثل فقدان البيانات مما سيؤدي إلى إلحاق ضرر بالمنتج.
- تجنّب استخدام المنتج في مكان مغلق مما قد يمنع تدفق الهواء. وإلا قد يؤدي هذا إلى ارتفاع درجة حرارة المنتج، مما سيمنعه من العمل بشكل طبيعي وسيؤثر على طول عمر المنتج.
- قد يسبب استخدام أجهزة التحويل، مثل DP إلى محوّل HDMI و HDMI إلى كابل DVI، إلى حدوث مشاكل في التوافق.
- عند توصيل MP500-F\*\*\* بـ \*\*WS50, \*\*LT55A أو \*\*WX50MF عبر منفذ توصيل الشاشة، قم بضبط إدخال الشاشة إلى SuperSign.
- عند توصيل/إزالة جهاز MP500-F\*\*\* بـ/من الشاشة عبر منفذ توصيل الشاشة، احرص على فصل سلك الطاقة الموصول بالشاشة وجهاز MP500-F\*\*\* على التوالي.
- تدعم الشاشات التالية الاتصال عبر منفذ توصيل الشاشة.  
(LG Electronics) \*\*WS50, \*\*LT55A  
(LG Electronics) \*\*WX50MF
- افصل سلك الطاقة أولاً قبل نقل المنتج أو تثبيته. وإلا أحدثت صدمة كهربائية.
- احرص على إعادة تشغيل جهاز MP500-F\*\*\* عند توصيله عبر منفذ توصيل الشاشة واستخدم وظيفة Factory Reset (إعادة الضبط الأصلي).
- قد يسبب استخدام أجهزة لاسلكية إلحاق ضرر بالمنتج.

# قيود نظام تشغيل Microsoft Windows Embedded Standard

في ما يلي بعض الأخطاء المحتملة التي قد تحصل بسبب القيود الداخلية لـ Microsoft Windows Embedded Standard، وهو نظام التشغيل لمشغل SuperSign.

- في حال الضغط على **Alt+Enter** على إطار **DOS**، قد يظهر النص غير المكتوب باللغة الإنجليزية تالفاً.
- في حال استخدام الوظيفة حفظ باسم في إطار طباعة، سيعرض اسم إطار القائمة باللغة الإنجليزية.
- عند الانتقال إلى عناصر القائمة الفرعية (كما في لوحة التحكم)، تظهر بعض الحروف بالإنجليزية. (مثال، **HyperTerminal**، الخيارات الإقليمية واللغة، إدارة الأجهزة)

## الأسئلة المتداولة

السؤال	الإجابة
من أين يمكنني أن أحصل على برنامج حماية من الفيروسات؟	يأتي مشغل الوسائط هذا مع برنامج <b>Windows</b> فقط. يرجى شراء برنامج حماية من الفيروسات بشكل منفصل للاستخدام.
إن استجابة الشاشة ليست مناسبة.	تحقق من ضبط استجابة شاشة <b>Windows</b> بشكل مناسب.
تم اقتطاع حواف الصورة.	لبعض الطرازات، تحتاج إلى ضبط إدخال الشاشة إلى وضع <b>PC</b> (الكمبيوتر). لمزيد من المعلومات، راجع دليل المالك الخاص بالشاشة.

# برامج فك التشفير الموحدة

تحتاج إلى تثبيت برامج فك التشفير المطلوبة لتشغيل مقاطع الفيديو. قد تتطلب ملفات الفيديو برامج فك تشفير مختلفة ليتم تشغيلها. وفي ما يلي مواقع الويب لتنزيل برامج فك التشفير الموحدة:

<http://www.codecguide.com> •

<http://shark007.net> •

<http://www.free-codecs.com> •

## ملاحظة

- لا علاقة لشركة LG Electronics بمواقع الويب الواردة أعلاه، وهي عرضة للتغيير.
- تفضل زيارة مواقع الويب هذه لمعرفة التفاصيل حول ترخيص برنامج فك التشفير.
- تأكد أن برنامج فك التشفير اللازم لتشغيل المحتوى الذي تريده موجود في حزمة التنزيل قبل تثبيته.
- تجنّب تكرار تثبيت حزمة برنامج فك التشفير.
- إذا أردت تثبيت حزمة برنامج فك تشفير مختلفة، فقم بإلغاء تثبيت برنامج فك التشفير السابق أولاً.

## ضبط الشبكة

تتوفّر عدّة طرق لإجراء اتصال بالشبكة بحسب مواصفات مشغل خدمة الإنترنت أو موفر هذه الخدمة.

نظراً لتوفر طرق مختلفة لإجراء اتصال بالشبكة، يرجى اتباع مواصفات الناقل أو مواصفات موفر خدمة الإنترنت.

1. إذا تّعذّر عليك الاتصال بالشبكة، تحقّق من التالي.

أ. تحقّق من عرض رمز علية اتصال الشبكة كما هو مبين أدناه.



إذا لم يتم عرضها كما ورد أعلاه، يشير هذا إلى عدم توصيل كابل الشبكة بشكل صحيح أو إلى حدوث مشكلة في نظام الشبكة. في هذه الحالة، تحقّق من اتصال كابل الشبكة أو اتصل بالمسؤول عن نظام الشبكة.

ب. إذا لم تتمكن من الاتصال بالشبكة بالرغم من عرض رمز علية النظام بشكل صحيح، تأكد من ضبط بروتوكول الإنترنت (IP) بشكل صحيح من خلال اتباع العملية أدناه.

- انقر فوق زر Start (بدء) ← Control Panel (لوحة التحكم) ← Network and Internet (الشبكة وإنترنت) ← Network and Sharing Center (الشبكة ومركز المشاركة) ثم على القائمة اليسرى، انقر فوق "Change adapter settings" ("تغيير ضوابط المحوّل").

- انقر بزر الماوس الأيمن فوق رمز Local Area Connection (الاتصال المحلي) لفتح قائمة منبثقة وانتقل إلى قائمة "Properties" ("الخصائص").
- في القائمة المنبثقة الخاصة بـ Properties (الخصائص)، حدد "4 TCP/IP Version Internet Protocol" ("بروتوكول إنترنت الإصدار 4 TCP/IP") وانقر نقرًا مزدوجًا فوقه.
- تحقق من ضبط بروتوكول الإنترنت (IP) إلى "Fixed IP" ("بروتوكول الإنترنت (IP) الثابت") في إطار ضوابط بروتوكول الإنترنت (IP).
- إذا تم ضبط بروتوكول الإنترنت (IP) إلى "Fixed IP" (بروتوكول الإنترنت (IP) الثابت)، غيّرهُ إلى ضبط DHCP (التلقائي)، وتحقق مجددًا من اتصال الشبكة.

#### تنبيه

- إذا تعيّن عليك استخدام بروتوكول الإنترنت (IP) الثابت بسبب بيئة الشبكة، غيّر الضوابط حسب التعليمات أدناه ثم تحقق من اتصال الشبكة.
- أ. وفقًا للعملية المذكورة في العنصر 1 أعلاه، اضبط بروتوكول الإنترنت (IP) إلى DHCP في إطار Internet Protocol Properties (خصائص بروتوكول الإنترنت).
- ب. انقر فوق زر Start (بدء) All Programs (كافة البرامج) Accessories (الملحقات) Command Prompt (موجه الأوامر) لفتح نافذة DOS.
- ج. في إطار DOS، اكتب "ipconfig" للتحقق من بروتوكول الإنترنت (IP) الحالي.
- د. افتح إطار Internet Protocol Properties (خصائص بروتوكول الإنترنت) مجددًا، واكتب فيها عنوان بروتوكول الإنترنت (IP) الذي تلقّيته من أمر ipconfig أو عنوان بروتوكول الإنترنت (IP) من النطاق الترددي عينه.

2. يمكن تهيئة اتصال الموزع (جهاز التوجيه/الموزع) كما هو مبين أدناه.

أ. قم بتشغيل جهاز التوجيه.

ب. قم بتوصيل منفذ جهاز التوجيه (باستثناء منفذ WAN) ومنفذ الشبكة الخاص بـ MP500 باستخدام كابل الشبكة.

ج. تحقق من عرض رمز علبة النظام بشكل صحيح، كما هو مذكور في الخطوة "أ" من العنصر 1.

إذا لم يتم عرضها بشكل صحيح، يرجى مراجعة العملية بكاملها في العنصر 1 للتحقق من ضوابط الشبكة.

د. إذا كنت تريد الاتصال بشبكة خارجية، قم بتوصيل كابل الشبكة الخارجية بمنفذ WAN.

#### تنبيه

- استخدم كابل LAN قياسي (CAT5 أو أعلى مزوّد بموصل RJ45).
- لا تتحمل شركة LG Electronics مسؤولية انقطاع الاتصال بالإنترنت الناتج عن مشاكل مع أجهزة متصلة أخرى أو عن أعطال فيها.
- إن شركة LG Electronics غير مسؤولة عن أي مشاكل تتعلق باتصال الإنترنت.



احرص على قراءة احتياطات مهمة قبل استخدام المنتج.

احتفظ بدليل المستخدم (الموجود على القرص المضغوط) في مكان يسهل الوصول إليه لمراجعته في المستقبل.

إن طراز الجهاز ورقمه التسلسلي موجودان في الجهة الخلفية من الجهاز وفي أحد جوانبه. قم بتدوينهما في حال احتجت إلى أي خدمة في المستقبل.

تحذير - هذا منتج من الفئة الأولى. يمكن لهذا المنتج أن يصدر تشويشاً صوتياً في البيئة المنزلية ويُطلب في هذه الحالة من المستخدم اتخاذ الإجراءات المناسبة.

يُعتبر الضجيج المؤقت عادياً عند تشغيل هذا الجهاز أو إيقاف تشغيله.

الطراز \_\_\_\_\_  
التسلسلي \_\_\_\_\_